

## Gaziantep kent akslarının 100 yıllık değişimi

100-year change of Gaziantep city axes

Zeynep ATAŞ\* 

Gaziantep Üniversitesi, Mimarlık Fakültesi, Mimarlık Bölümü, 27410, Gaziantep

• Geliş tarihi / Received: 26.09.2023

• Kabul tarihi / Accepted: 05.02.2024

### Öz

Bu makale, Gaziantep şehrinin Cumhuriyet Dönemi boyunca kentsel dönüşümünü kent akslarının değişimi üzerinden incelemeyi amaçlamaktadır. Türkiye'nin ulusal kimliğinin şekillenmesine yönelik adımların atıldığı dönemde tarihsel mirası ve ekonomik dinamikleri ile dikkat çeken Gaziantep, yaşadığı kentsel değişimle öne çıkmaktadır. Kent aksları, kentin sosyal, ekonomik ve kültürel alanlarının şehir genelindeki dönüşümünün bir yansımasıdır. Gaziantep şehrinin kent akslarının, Cumhuriyet Dönemi boyunca nasıl bir gelişim gösterdiği ve bu değişikliklerin şehir genelinde hangi etkilere yol açtığı gibi temel sorular, Gaziantep'in Türkiye mimarlığındaki yerini ve kentsel dönüşüm süreçlerini daha iyi anlamamıza yardımcı olacaktır. 1923 yılı öncesinde Gaziantep, kale çevresinde, güvenlik odaklı bir yaşam tarzının etkisi altında, organik gelişen bir kent durumundadır. Kentin güneye yönelen aksları etrafında şekillenen yapılaşmasında; Cumhuriyet dönemi sonrasında, nüfus artışıyla birlikte, yeni yerleşim alanlarına ihtiyaç duyulmuştur. Bu durumda kent gelişimi mevcut mahalleler arasındaki boşlukları doldurarak 1950 yıllarına kadar mevcut sınırları içerisinde devam etmiştir. Kentlerde başlatılan imar düzenlemeleri kapsamında ilk 1938 yılında Gaziantep kenti imar planı hazırlanmıştır. 20. yüzyılın sonlarına doğru kentte yaşanan hızlı nüfus artışı ile imar planlarında tasarlanan alan dışında yoğunluk oluşmuş, ancak 1975 yılından sonra planlı alanlarda yapılaşma görülmeye başlanmıştır. Çalışmada, yeni imar alanlarının belirlenmesi sürecinde tarihi kent merkezinin mevcut akslarının yönlendirici etkisi vurgulanmaktadır. Çalışmanın sonuçlarına göre, tarihi kent merkezi, Gaziantep'in modern bir kent olarak büyümesinde vazgeçilmez bir bileşen olarak görülmelidir. Bu bölge, sadece tarihi ve kültürel bir mirasın taşıyıcısı olmanın ötesinde, modernleşme sürecinin sürdürülebilirliği için önemli bir rol oynamaktadır. Tarihi kentleşme geleneklerinin devamlılığında, Sanayi ve ticaret hayatının merkezinde yeni imar alanlarının geliştiği kentte oluşan aksların, tarihi kent merkezi odak alınarak geleneksel, sosyolojik ihtiyaçlar doğrultusunda geliştiği görülmektedir.

**Anahtar kelimeler:** Gaziantep, Kent aksları, Kentsel değişim, Türkiye mimarlığı

### Abstract

This article intends to explore the urban transformation of Gaziantep city during the Republican period, with a specific focus on its urban axes. Gaziantep, renowned for its historical legacy and economic vitality during a period of significant steps in shaping Turkey's national identity, also distinguishes itself through its urban renewal efforts. Urban axes serve as a reflection of the city's social, economic, and cultural transformation across the urban landscape. Preceding 1923, Gaziantep evolved organically around its castle, reflecting a lifestyle oriented towards security concerns. The city's structuring, primarily aligned with south-oriented axes, witnessed the imperative for residential areas with the surge in population during the Republic period. Subsequently, urban development unfolded within extant borders until the 1950s, bridging gaps between pre-existing neighborhoods. The inaugural zoning plan for Gaziantep was instituted in 1938 as part of citywide zoning initiatives. Despite the population growth towards the 20th century leading to density beyond planned areas, construction within designated zones commenced post-1975. This study underscores the guiding influence exerted by the extant axes of the historical city center in delineating novel zoning areas. The findings underscore the historical city center's indispensability in Gaziantep's evolution into a modern city. Beyond its role as a repository of cultural heritage, this region assumes a pivotal role in ensuring the sustainability of the modernization process. Consistent with historical urbanization traditions, the axes within the city, where new construction areas burgeon at the nexus of industrial and commercial activity, have evolved in tandem with sociological needs, prominently anchored in the historical city center.

**Keywords:** Gaziantep, City axes, Urban transformation, Turkish architecture

\*Zeynep ATAŞ; zeynepatas@gantep.edu.tr

## 1. Giriş

### 1. Introduction

Cumhuriyet Dönemi, Türkiye'nin tarihinde önemli değişimlere sahne olan ve yeni bir ulusal kimlik oluşturulmasına yönelik adımların atıldığı bir dönem olarak kabul edilir. Bu dönem, birçok Türk şehirde kentsel ve toplumsal dönüşüm süreçlerini tetiklemiştir. Gaziantep, hem tarihsel mirası hem de ekonomik dinamikleri ile öne çıkan bir şehir olmasının yanı sıra, Cumhuriyet Dönemi'nde yaşadığı kentsel dönüşümle de bu dönemin Türkiye genelindeki etkilerini yansıtan şehirlerden biridir.

Bu makalenin amacı, Gaziantep şehrinin Cumhuriyet Dönemi boyunca kent akslarının gelişimini ve dönüşümünü ayrıntılı bir şekilde incelemektir. Gaziantep'in bu dönemdeki kentsel dönüşümünü anlamak, hem Türkiye'nin modernleşme sürecini daha iyi anlamamıza hem de Gaziantep'in kendine özgü tarihini daha derinlemesine keşfetmemize yardımcı olacaktır. Kent aksları, bir şehrin sosyal, ekonomik ve kültürel yaşamının temel bileşenlerindedir ve bu alanların gelişimi, şehir genelindeki dönüşümün bir yansımasıdır. Gaziantep şehrinin kent akslarının, Cumhuriyet Dönemi boyunca nasıl bir gelişim gösterdiği ve bu değişikliklerin şehir genelinde hangi etkilere yol açtığı gibi temel sorular, Gaziantep'in modernleşme ve kentsel dönüşüm süreçlerini daha iyi anlamamıza yardımcı olacaktır.

Bu çalışma, Gaziantep'in modern bir kent olarak gelişiminde tarihi kent merkezinin rolünü incelemeyi amaçlamıştır. Araştırmanın temel amacı, modernleşme sürecinde tarihi kent merkezinin mevcut akslarının yönlendirici etkisini vurgulamaktır. Bu amaç doğrultusunda, çeşitli kaynaklar araştırılmış, belgeler incelenmiş ve yerinde yapılan gözlemlerle saha çalışmaları gerçekleştirilmiştir.

Gaziantep'in Cumhuriyet Dönemi'nde yaşadığı bu önemli dönüşümün incelenmesi, hem şehrin tarihini daha iyi anlaşılmasına hem de geleceğe yönelik kentsel gelişim stratejilerinin şekillendirilmesine katkıda bulunması beklenmektedir.

## 2. Gereç ve yöntem

### 2. Equipment and method

Bu çalışma, hem arşiv kaynaklarına dayalı belge incelemesi hem de saha araştırmalarını içeren bir yöntem benimsenmektedir. Gaziantep şehrinin tarihsel dönüşümünü anlamamıza katkıda bulunacak olan arşiv çalışmaları, resmi belgeler, haritalar ve döneme ait kaynakları içermektedir. Ayrıca, Gaziantep'teki tarihi doku özelinde hazırlanan detay çalışmaları, fiziksel değişimin yanı sıra sosyal ve kültürel değişiklikleri de incelemeyi amaçlamaktadır. Bu çalışma sonucunda, Gaziantep şehrinin Cumhuriyet Dönemi boyunca geçirdiği kentsel dönüşümün daha ayrıntılı bir perspektifinin ortaya konulması hedeflenmektedir.

Kent planlama ve imar mevzuatının ülke genelindeki yasal ve yönetsel altyapısı araştırılarak, Gaziantep'te ilgili dönemlerde yapılmış uygulamalarla karşılaştırmalar yapılmaktadır.

Çalışma kapsamında yapılan literatür araştırmasında benzer şekilde Ankara, İstanbul, Bursa, Kastamonu ve Kayseri illerinde kent akslarının gelişiminin incelendiği görülmektedir. Bu çalışmaların büyük çoğunluğunda hazırlanan ilk imar planlar kararları irdelenmiştir. Bu çalışmadan farklı olarak tarihi kent merkezi gelişim süreçleriyle ilişkilendirilmemiştir. Tarihi kent merkezinin gelişiminin araştırılmasında yapılar literatür çalışmaları kapsamında Uğur Tanyeli'nin Anadolu-Türk Kentinde Fiziksel Yapının Değişimi kitabı (Tanyeli, 2022) ve hazırlanmış tezler kaynak olarak çalışılmıştır.

Gaziantep kentinin 100 yıllık süreç içerisinde mevcut kent aksları ve geçirilen süre boyunca bu aksların değişimi nedenleri ile analiz edilerek yeni akslar saptanmış, oluşum ve değişim süreçleri nedenleriyle ortaya konulmuştur.

## 3. Cumhuriyet döneminin ilk yıllarında kentsel politikalar

### 3. Urban policies in the early years of the republican era

Türkiye'de cumhuriyet dönemi boyunca birçok önemli imar faaliyeti gerçekleştirilmiştir. Bu dönem, ülkenin modernleşme ve kalkınma çabalarının bir parçası olarak altyapı ve şehir planlaması gibi alanlarda çeşitli projelerin hayata geçirildiği bir dönemdir. Türkiye'deki kent planlama çalışmalarını farklı dönemlere ayırarak

tanımlayan Aru; planlama çalışmalarının başlamadığı 1923-28 yılları arasında kalan dönemde 1882 yılında yürürlüğe giren Ebniye Kanunu'nun geçerli olduğunu belirtmektedir (Aru, 1970). Cumhuriyetin ilanı sonrasında Ankara'nın imarı ile ilgili olarak çıkarılan 417 sayılı Ankara Şehr-i Emanet Kanunu'nun planlama faaliyetleri anlamında öncü olduğu ve önemi vurgulanmaktadır (Tankut, 1988).

Ankara'nın imar süreci ve beraberinde getirdiği radikal modernleşme projesi, Anadolu'nun diğer kentleri için de planlı bir gelişmeyi amaçlamıştır. Bu amaç doğrultusunda, kentlerin "sağlığın, estetiğin ve modern kültürün" yansıtılmasını hedefleyen önemli yasa değişiklikleri gerçekleştirilmiştir (Tekeli, 2009). Belediye Kanunu, Belediyeler Bankası Hakkında Kanun, Belediye Yapı ve Yollar Kanunu gibi temel yasalarla 14.04.1930 tarihli Belediye Kanunu'na Ek Kanun, bu süreçte Osmanlı dönemine ait mevzuatın gözden geçirilerek yeni bir kurumsal yapılanmaya geçildiğini yansıtmaktadır (Hasol, 2021). Bu dönemde birçok Anadolu kentinde de modern kent planları hazırlanmaya başlanmıştır. 1924 yılında hazırlanan Ankara Kenti İmar Planı, 1928 yılında hazırlanan İzmir ve Eskişehir İmar Planları ve 1938 yılında hazırlanan Gaziantep Kenti İmar Planı bunlardan bazılarıdır. Türkiye'de imar planı yapılmış ilk kentler, cumhuriyetin ilanından sonra gerçekleşen modernleşme hareketleriyle birlikte planlı bir şekilde düzenlenmeye başlanmıştır.

Cumhuriyet döneminde kentleşme ve yapılaşma düzenlemeleri yapılmasını amaçlayan çeşitli imar kanunları çıkarılmıştır. 1930 İmar ve İskân Kanunu, Türkiye'nin ilk imar kanunlarından biri olup şehirlerde planlama, parselleme, yapılaşma ve inşaat izinleri gibi konularda düzenlemeler içermektedir. 1935 Şehir Planlama Kanunu şehirlerin planlı bir şekilde büyümesi ve gelişmesi için temel ilkeleri belirleyerek şehir planlaması ve yerleşim yerlerinin düzenlenmesi amacıyla çıkarılmıştır. 1966 İmar Kanunu Türkiye'nin imar düzenlemelerini ve temel değişiklikleri içeren önemli bir adımdır.

Yeni kentsel planlama anlayışını ve planlama süreçlerini düzenleyerek, şehirlerin daha düzenli ve sürdürülebilir bir şekilde gelişmesini hedeflemektedir. 1983 Tabiat Varlıklarını Koruma Kanunu ilk kez doğal ve kültürel varlıkların korunması amacıyla tarihi eserler, doğal güzellikler ve çevresel değerlerin korunması için temel ilkeleri belirleyen bir kanun olmuştur. 1985 Kıyı Kanunu Türkiye'nin kıyı bölgelerinin düzenlenmesi, korunması ve kullanılması amacıyla çıkarılan kıyı alanlarının imar ve yapılaşma düzenlemelerini içeren kanundur (Mevzuat Bilgi Sistemi, t.y.).

Bu kanunlar dışında 2000 yılından sonra çeşitli kanun ve yönetmeliklerle kentsel dönüşüm, doğal afetler, deprem konularında temel ilkeler belirlenmiş ve imar düzenlemeleri yapılmıştır. Çıkarılan kanunlarla, hazırlanan kısmi planların yerini, belediyeler tarafından hazırlanması zorunlu kılan, kent bütününe ele alan planlarla her il ve ilçede imar planları oluşturulması zorunlu tutulmuş ve uygulamaların yerel yönetimlere bırakıldığı bir sisteme geçilmiştir.

#### 4. Çalışma alanı olarak Gaziantep

##### 4. Gaziantep as working area

Günümüzde Anadolu'nun güneydoğu bölgesinde yer alan en büyük kent merkezi olan Gaziantep, Fırat nehrine karışan Sacur Çayı'nın yukarı kollarından biri üzerinde, Fırat'a 55 km. bugünkü Suriye sınırına 45 km. ve bu sınırın ötesindeki Halep şehrine de 100 km. mesafede bulunmaktadır (Darkot & Dağlıoğlu, 1949). Kahramanmaraş, Osmaniye, Hatay, Adıyaman, Şanlıurfa ve Kilis illeri sınır komşusu illerdir. Ayrıca Suriye ile uluslararası sınırı bulunmaktadır.

Anadolu'nun en eski yerleşim yerlerinden biri olan kent 1. Justinianos devrinde (527-565) inşa edildiği bilinen (Sevgen, 1960) Ayntab Kalesi'nin inşasından sonra yerleşim yeri olma özelliği kazanmaya başlamıştır (Özdeğer, 1996). 1066-1067 yılında Fırat ve Dicle Nehirleri havzasıyla birlikte Büyük Selçuklu Devleti idaresine girdikten sonra Selçuklu Türkmenleri, Bizans İmparatorluğu, Moğollar ve Memlûklular arasında el değiştiren Ayntab Kalesi sık sık savaşlar yaşamıştır. 16. yüzyılın başlarında Memlûklular ile Dulkadiroğlular arasındaki mücadeleye sahne olan Ayntab, 1516 yılında Osmanlı İmparatorluğu topraklarına katılmıştır (Özdeğer, 1988).

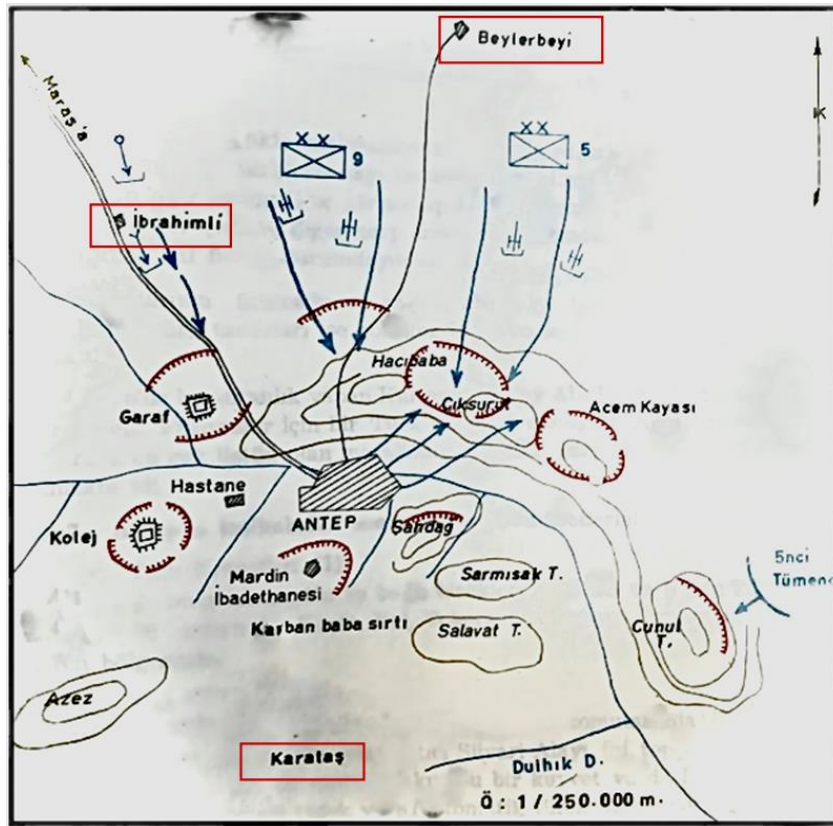
1. Dünya Savaşı'nın ardından bütün Anadolu'da başlayan özgürlük mücadelelerinde sembol olan kent; 25 Aralık 1921 tarihinde bu işgalden kurtulmuş ve gösterdiği kahramanlıklardan dolayı Gazilik unvanına layık görülmüştür. Kentin adı 8 Şubat 1921 tarihinde Gaziantep olarak değiştirilmiştir (Arslan, 2017).

#### 4.1. Cumhuriyet dönemi öncesinde kentin durumu

##### 4.1. The situation of the city before the republic period

Anadolu'da; Selçukluların hâkimiyet sürmesi ile tek merkezli bir yönetim altında olan Anadolu kentleri (Turan, 1971) gibi Ayntab kentinin de kale içerisinde kurulmuş bir şehir olduğu bilinmektedir. Kentin Eyyubiler döneminde geliştiği (1186-1216), kale içinde köşkler, camiler inşa edildiği, kalenin onarıldığı belirtilmiştir (Darkot & Dağlıoğlu, 1949). Ayntab kentinde 12. yüzyıldan itibaren kale çevresinde başlayan yerleşimde, günümüze ulaşan yapıların büyük çoğunluğunun 16. yüzyıldan sonra yapılmış anıtsal yapılar ve 18-19. yüzyılda yapılmış yapı grupları olduğu görülmektedir.

20. yüzyılın başına gelinceye kadar kentin mahalli ve idari sınırlarını gösteren bir çizim ya da belgeye ulaşmak mümkün olmamıştır. Çeşitli kaynaklarda var olan krokilerin tamamı tarihçilerin kaynaklardan yararlanarak ve mevcut yapılaşmalar göz önünde bulundurularak hazırladıkları tahmini krokilerdir. Ulaşılabilen krokiler, 1919-20 yıllarında, Kurtuluş Savaşı'nda kentin mücadelesi esnasında, sınırlarında yaşanan çatışmalar belirtilirken hazırlanan kent sınırlarını gösteren çeşitli çizimlerdir (Şekil 1).



Şekil 1. 1921'de Türk taarruzunu anlatmak için çizilen krokide Antep kenti (Sara, 1966)  
Figure 1. City of Antep in the sketch described the Turkish attack in 1921 (Sara, 1966)

Bu krokilerden, yazılı belgelerden yola çıkılarak 20. yüzyılın başında kent sınırlarını belirleyebilmek mümkündür. Yazılı kaynaklarda, bu sınırlar içerisinde yaklaşık 30 adet mahalle adına ulaşılmaktadır (Ataş, 2023).

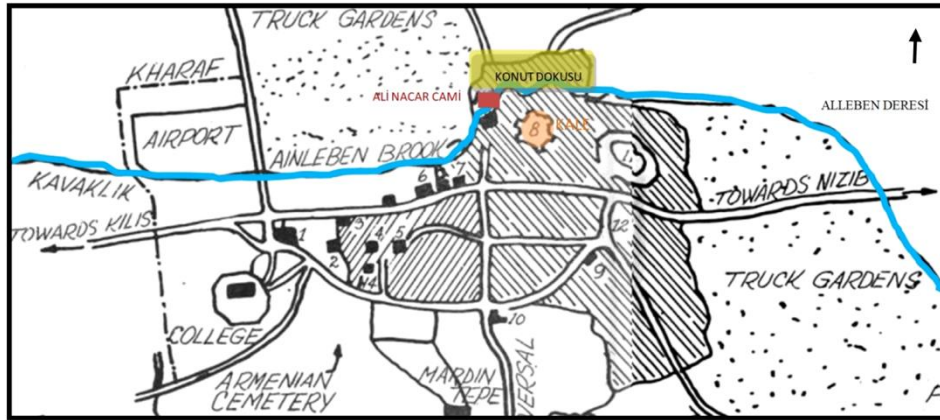
##### 4.1.1.1923'te Gaziantep'in genel durumu

##### 4.1.1. General situation of Gaziantep in 1923

Planlı bir gelişim gözlenmeyen, çarşının kentin merkezinde yerleştiği birçok Anadolu kentinde olduğu gibi, Ayntab kenti de kale içerisinde sürdürdüğü güvenli yaşamın bir uzantısı olarak mümkün olan en yakın şekilde kale çevresinde gelişmeye devam etmiştir. Kalenin etrafında bulunan tepeler ve derenin konumu kentin yayılımını şekillendiren temel unsurlardır. Kalenin eteklerinden itibaren doğuda yükselen tepenin kuzeyindeki yamaçta, mahalleler ve konut dokusu yoğun şekilde gelişmiştir. Kentin en eski konut bölgesi olduğu tahmin edilen alan, zaman içerisinde yapısal olarak yoğunlaşarak gelişimini sürdürmüştür.

20. yüzyılın başlarına kadar neredeyse hiç değişmeyen kent sınırları sonraki yıllarda nüfus artışıyla birlikte yeni yerleşim alanları ihtiyacının ortaya çıkması ile mevcut mahallelerin arasındaki boşluklara ve bostan alanlarına yerleşerek büyümeye devam etmiştir. Bu durumun, 1950'lere kadar devam ettiği görülmektedir. Şehrin sınırlarıyla ilgili bilgi sağlayan Sarafian'ın (Sarafian, 1957) kitabında 1920'lerde kentin sınırları ve önemli yapıların konumları da belirtilmiştir (Şekil 2).

Kentin kuzey sınırını Alleben deresi belirlemiş, 20. yüzyıla kadar derenin kuzey tarafında yerleşim gelişmemiştir. Kentin güneyinde ve kuzeyinde konumlanan mezarlık alanları 20. yüzyılın ilk yarısına kadar yapılaşmanın ve konut dokusunun sınırlarını belirlemektedir. Kentin batısına doğru gelişen yapılaşmanın 14. yüzyılda kente yerleştirilen Türkmen boylarının geliştirdiği mahallelerin yayılması ile oluştuğu, 19 yüzyıldan itibaren kente yerleşen gayrimüslüm nüfusun bu bölgeye yerleşmesi ile geliştiği bilinmektedir (Ataş, 2023) (Şekil 2). Şekilde belirtilen numaralandırılmış yapıların hangi yapılar olduğu bilinmemekle birlikte 6-7 numaralı yapıların Ferhadiye ve Çınarlı Camileri olduğu tahmin edilmektedir. Bu yapılar Şekil 3a da görülen yapılardır (Şekil 3).



**Şekil 2.** Dünya Savaşı'nda kentin yapılaşma sınırları (1920) (Sarafian, 1957)  
**Figure 2.** Construction limits of the city in World War I (1920) (Sarafian, 1957)

Günümüze ulaşan anıtsal yapıların kronolojik olarak konumları değerlendirildiğinde kentin idâri merkezi olan Halep yönünde güneye doğru yoğun olarak geliştiği görülmektedir (Ataş, 2023). Ancak Osmanlı İmparatorluğu'na bağlı bir kent olması nedeniyle kent; batı yönünde de gelişim göstermiştir. Kentin batısında Ferhadiye Külliyesi'nin sınırı belirleyen bir noktada olduğu fotoğraflardan görülmektedir (Şekil 3). Alleben Deresi ile Suburcu Caddesi arasında kalan alanda konut dokusu olduğu bilinmekle beraber, dere çevresinde kalenin eteklerindeki sınırlı yapılaşma dışında yapılaşma olmadığı görülmektedir (Şekil 3b).



**Şekil 3.** Kente batıdan bakış, a: tarih bilinmiyor (Eski Antep Fotoğrafları, 2007), b: 19. yüzyıl (Halep, t.y.)  
**Figure 3.** West view of the cit, a: date unknown (Eski Antep Fotoğrafları, 2007), b: 19th century (Halep, t.y.)

20. yüzyılın başında kentin güneyinde görülen mezarlık alanları güneyde kentin sınırlarını belirlemektedir. Ticaret dokusunun bittiği noktada önemli bir yapı olan Şire Hanı'nın hemen güneyinde başlayan ve ağırlıklı

olarak güneye doğru bir gelişim gösteren kentin mezarlık alanlarının konumundan dolayı bu yöndeki gelişimini batıya doğru devam ettirmiş olduğu düşünülmektedir (Şekil 4). Yoğun ticaret dokusunun bulunduğu güneydeki yerleşimlerin güneybatıda konut dokusu ağırlıklı bir yerleşim halini aldığı görülmektedir. Bu dönemde kent kuzeyde ve güneyde mezarlık alanları ile sınırlanmış, batıda gelişim göstermeye devam eden bir durumdadır. Her ne kadar doğusunda gelişime müsait bir alan görülmekle birlikte kentin bu yöne doğru gelişmemesi dikkat çekici niteliktedir.

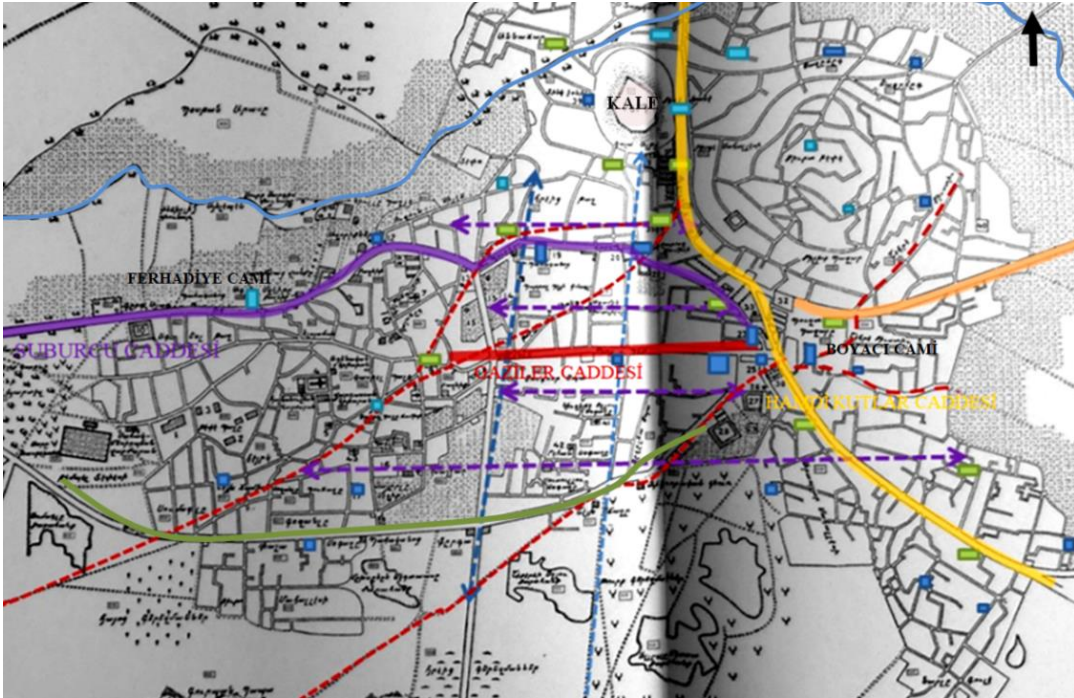


**Şekil 4.** 20. yüzyıl başında kentin güneyinde mezarlık alanları (II. Abdülhamid Arşivi)  
**Figure 4.** Cemetery areas on the south of the city at the beginning of the 20<sup>th</sup> century (II. Abdülhamid Arşivi)

#### 4.1.2. Mimari ve kentsel düzenlemeler öncesi mevcut akslar

#### 4.1.2. Existing axes before architectural and urban regulations

Kent bütününde aksların oluşumuna yön veren temel etmen, kentin idâri merkezine yönelim olmuştur. Osmanlı İmparatorluğu idaresinde olan kent; güneyde konumlanmış idâri merkezi olan Halep ve batıda konumlanmış merkezi idare olan İstanbul yönlerine doğru yayılmıştır. Kent içindeki akslarda ise, kentin ticari merkezi bu yönelimlere göre belirlenmiştir.



**Şekil 5.** Gaziantep'te aksların gelişimi 1920 (Yakar & Uçaner, 2015)  
**Figure 5.** Development of axes in Gaziantep, 1920 (Yakar & Uçaner, 2015)

Ticaret hayatının kent gelişimine yön verdiği yerleşimlerden biri olan Gaziantep'te, konut dokusu ticari merkezin etrafında gelişmiştir. Camilerin, kent içerisindeki aksların ve yönelimlerin temel belirleyicisi olduğu, konut dokusunun camiler etrafında konumlandığı görülmektedir.

Kaleden güneye doğru gelişen kentin en önemli ve muhtemelen en eski aksı durumundaki Hamdi Kutlar Caddesi aksı 1920 krokilerinde Boyacı Camii ile sonlanmaktadır (Şekil 5 sarı aks). Üzerinde yoğun şekilde ticari yapıların bulunduğu bu aksın çevresinde konut dokusu gelişmiştir. Hamdi Kutlar Caddesi kale ile bitişik durumda bulunan Türktepe'nin eteklerinde eğime paralel gelişmiş bir akstır. Kentin doğu batı istikametinde gelişen ve kentin sınırlarını oluşturan ana aksları kuzeyde Alleben Deresi'ne paralel gelişen Dereboyu Caddesi adıyla anılan aks (Şekil 5 mavi aks) ve güneyde ise kentin sınırını oluşturan çevre yolu niteliğindeki İnönü Caddesi aksıdır (Şekil 5 yeşil aks).

Barsumyan krokisi üzerinde işaretlenen doğu batı istikametinde gelişmiş ara akslardan olan Suburcu Caddesi aksı (mor aks) Ömeriye Camii'ne, Gaziler Caddesi aksı (kırmızı aks) Eyuboğlu Camii'ne yönelerek gelişen kentin doğu batı istikametindeki en önemli ara akslarıdır (Şekil 5). Krokide kesikli çizgilerle belirtilen mor akslar kentin doğu batı istikametinde ticari merkez ile konut dokusunu bağlayan tali yollar niteliğindedir. Kroki üzerinde; kırmızı kesikli çizgilerle belirtilen, eğime paralel gelişen akslar, ticari merkezle çevre mahalleler arasında ilişkiyi kurmaktadır. Güneydeki aks ise kentin mezarlıklarla sınırını belirleyen aks olmuştur (Şekil 5).

Üzerlerindeki yapılaşmanın tarihlendirmesinden yola çıkılarak 12. yüzyıldan itibaren kentin önemli aksları olduğunu bildiğimiz şekil üzerinde işaretlenmiş olan (Şekil 5) bu akslar tarihi kent merkezinin günümüze ulaşmış ilk akslarıdır ve günümüze kadar varlığını sürdürmüştür.

#### **4.2. İlk kentsel değişim döneminde (1923-1960) Gaziantep'teki uygulamalar**

##### *4.2. Practices in Gaziantep during the first urban change period (1923-1960)*

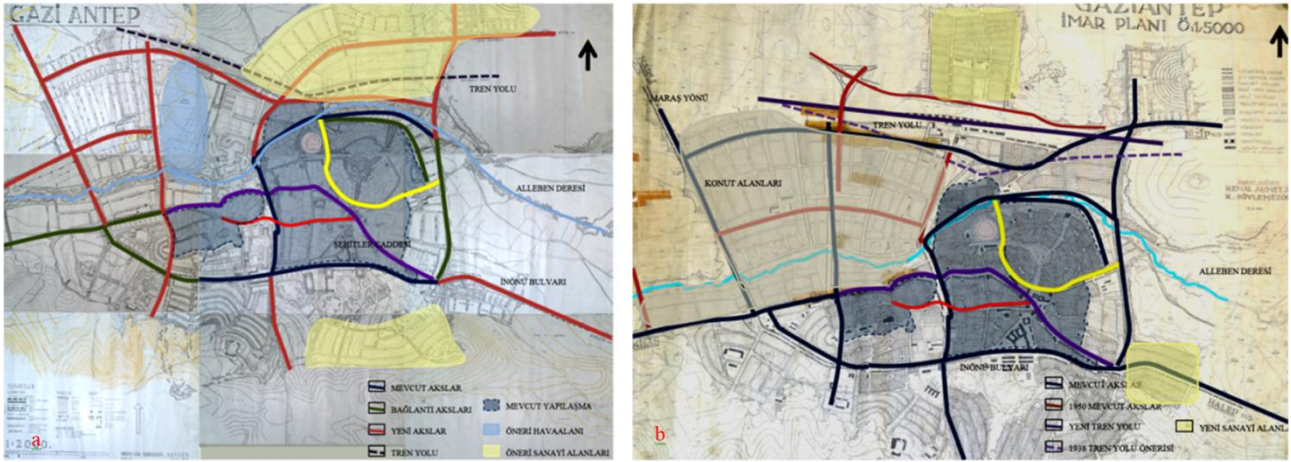
Türkiye'de başlatılan imar faaliyetleri kapsamında 1930 yılında çıkartılan 1580 sayılı Belediye Kanunu kapsamında belediyenin görevleri arasında "harita, kadastro ve gelecek şekil plânlarını yaptırmak ve en az beşer senelik imar programı hazırlayıp uygulamak" ibaresi bulunmaktadır (Mevzuat Bilgi Sistemi, t.y.). Ayrıca 1593 sayılı Umumi Hıfzıssıhha Kanunu ve 1933 yılında çıkartılan 2290 sayılı Belediye Yapı ve Yollar Kanunu kapsamında hazırlanacak imar planlarında uyulması zorunlu yeşil alan ve yollarla ilgili standartlar belirlenmiştir (Türk vd., 2020). Bu kanunlar göz önünde bulundurularak 1936 yılında Gaziantep'te imar planı çıkarılması hazırlıklarına başlanmıştır.

Hermann Jansen tarafından hazırlanan Gaziantep Kenti İmar Planı 1938 yılında tamamlanmış ve yürürlüğe girmiştir. Plan kararları öncelikle kentin özgün mimari karakterini koruma amacını taşımakta olup, yeni tasarım alanlarının mevcut kent dokusuyla uyumlu bir şekilde geliştirilmesini hedeflemektedir (Kuyucu, 2019). Jansen'in bu planında eski kent sınırları içerisinde kalan alana dokunulmayarak yalnızca sınırların belirginleştirilmesine odaklanıldığı ve bu bölgenin özgün detaylarına dair herhangi bir müdahale önerilmediği görülmektedir (Şekil 6a). Planın hazırlanmasında, eski kentin merkezi bir konumda değerlendirildiği ve yeni yerleşim alanlarının tarihi merkez etrafında geliştirilmesinin öngörüldüğü dikkat çekmektedir. Ayrıca, yeni yerleşim alanlarının işlevsel farklılıklarına dikkat edilerek bölgesel bir planlama çerçevesinde geliştirildiği görülmektedir.

1938 imar planı hazırlanırken kentin var olan ana akslarının yönetmelikler kapsamında öngörülen genişlikleri sağlamak amacıyla genişletildiği düşünülmektedir. İmar planında mevcut doku içerisinde belirtilen tüm akslarda yolların genişletilmesi önerilmiştir (Şekil 6a). Bu uygulamanın günümüzde hayata geçirilmiş olduğu görülmektedir. Hamdi Kutlar Caddesi, Suburcu Caddesi, Şehitler Caddesi, Atatürk Bulvarı plan kapsamında genişletilmesi önerilen ve genişletme aşamasında özgün yapı durunu ve cephe düzenini kaybeden yollardır. Ayrıca eski kent merkezinin çevresinde oluşturulan sanayi bölgesi, konut yayılım alanları için açılan yeni yolların merkezle ilişkisini kuracak yeni yollar açılması ve genişletilen mevcut akslarla bağlantı kurulduğu görülmektedir. Kent içerisinde tasarlanan yeni akslar; oluşturulacak yeni konut alanları ve sanayi alanlarının birbirine bağlayacak ve aynı zaman da kentin çevre illerle bağlantısını sağlayacak şekilde düzenlenmiştir (Şekil 6). Kenti doğu batı yönünde geçen üç ana aks ve kuzey güney yönünde geçen dört ana aks ile kentin mevcut yönelimleri, Alleben deresinin yönelimi ve doğal eğim göz önünde bulundurularak oluşturulmuştur. İmar planında önerilen tren yolu ve havalimanını kente bağlamak amacıyla önerilen yeni yollar mevcut doku

çevresinde işlenen rezerv konut alanları ile ilişki kuracak şekilde doğu batı yönünde yeni akslar oluşturularak sağlanmıştır (Şekil 6).

1938 imar planlarında; kentin güneyinde, Şhreküstü Mahallesi'ne giden aksların geliştiđi, yapılaşmanın bu noktada arttığı görülmektedir. Bu bölgeyi kente bağlayan İnönü Bulvarı açılmadan önce de var olan Şehitler Caddesi ticari merkezin ana akslarının devamı niteliğindedir. Bu yapılar çevresinde konut dokusunun gelişiminin zaman içinde oluştuđu ve yoğunlaştığı tahmin edilmektedir. Mezarlık bölgesiyle kenti ayıran sokağın genişletilerek İnönü Bulvarına dönüştürülmesi ve bu bulvarın kentin doğu batı yönelimi için göneydeki ana aks olması bu aksı kentin gelişimi için önemli bir hale getirmiştir. Genişletilen ve yöneliminin deđiştirilmesi önerilen İnönü Bulvarı ile planda; kentin güneyindeki mezarlık alanının kaldırılması ve bölgede küçük sanayi bölgesinin oluşturulması önerilmiştir. Ayrıca Şehitler Caddesi'nin sonlandıđı noktada, doğuya doğru caddenin devamlılığı sağlanmıştır.



**Şekil 6.** Gaziantep'te akslar a: H. Jansen Planı 1938, b: K. Söylemezođlu Planı 1950 (Harita Arşivi, GBB)  
**Figure 6.** Axes in Gaziantep a: H. Jansen Plan 1938, b: K. Söylemezođlu Plan 1950 (Harita Arşivi, GBB)

1950 yılında Kemal Ahmet Aru ve Kemali Söylemezođlu tarafından hazırlanan İmar planında konut dokusunun hızlı yayıldığı ve Jensen planında önerilen sanayi bölgeleri ve havaalanının bulunduğu alanların konut dokusu olarak deđiştirilmesi planlanmıştır (Şekil 7). Trenyolu olarak belirlenen aksın şehrin kuzeyine doğru çekildiđi, tren yolunun güneyinde yapılaşmaların oluşmuş olduđu görülmektedir. Sanayi bölgelerinin tren yolu ile belirlenen kentin kuzey sınırında daha doğuda olması önerilmektedir. Jansen tarafından hazırlanan imar planında önerilen aksların büyük oranda deđiştirilmediđi, 1938 yılında önerilen bağlantı yollarının tamamının uygulamaya geçirildiđi 1950 yılı çizimlerinden görülmektedir (Şekil 7).

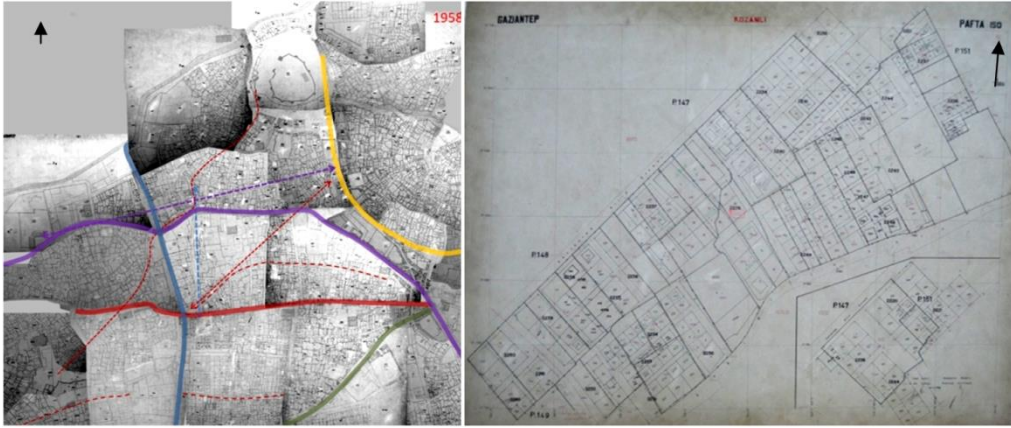
1956-58 yıllarında hali hazır durumu gösteren paftalarda kentte Hamdi Kutlar Caddesi, Suburcu Caddesi ve Gaziler Caddesi'nin merkez akslar olarak varlığını koruduđu, ayrıca bu akslara dik şekilde kuzey-güney istikametinde gelişen Hürriyet Caddesi aksının (Şekil 8 mavi aks) bu dönemde net şekilde ortaya çıktığı görülmektedir. Kuzey-güney yönünde gelişen birkaç akstan en batıdaki olan Hürriyet Caddesi aksı 1938 imar planında tren garına açılan yeni bir bulvar olarak düzenlenmiştir (Şekil 7). Daha önce Ömeriye Camii'nin önünden geçecek şekilde yöneldiđi Barsumyan krokisinde (Yakar & Uçaner, 2015) görülen bu aksın tren garı için yöneliminin deđiştirildiđi de görülmektedir.

1938 Jansen planında da 1950 Aru planında da mevcut kent dokusuna dokunulmadan çevresine yeni yerleşmeler açmak sureti ile büyüme önerilmesine rağmen 1958 hali hazır paftalarında eski kentte yoğun yapılaşma olduđu ve eğime paralel şekilde gelişen çok sayıda ara bağlantı yollarının kaybolduđu görülmektedir (Şekil 6). Büyük ölçekli ve çok katlı yapılaşma bu bölgelerde yaya ve araç trafiğini arttırmış olmasına rağmen küçük ölçekli konut dokusunun yerini alarak birçok ada veya parselde birleşmeler yapılmış çıkmaz sokaklar ve ara sokakların büyük çoğunluğu yok olmuştur.

Hali hazır paftaları 1/200 ölçekte sadece eski kent merkezinde hazırlanmıştır (Şekil 7a). Ancak çeperlerde hızlı şekilde gelişen modern konut dokusu 1/1000 ve 1/2000 ölçekli paftalarda görülmektedir (Şekil 7b). 1938 ve 1950 imar planlarında öngörülen kentin kuzey batısındaki yerleşim bölgelerinin de dışında konut dokusunun batıya doğru geliştiđi gözlenmektedir. Günümüzde Atatürk Bulvarı olan cadde eski kent dokusundaki Suburcu



Caddesi'nin devamı niteliğinde, genişletilmiş akslardan birisidir. 1958 hali hazır paftalarında görülen Kilis İstikameti yolu ise Atatürk Bulvarı'nın devamında Suburcu Caddesi'nin batıya doğru devamı niteliğindedir (Şekil 6b).



**Şekil 7.** 1958 hali hazır paftalarında eski kente bulunan akslar ve yeni imar alanları (Gaziantep Hali Hazır Paftaları, 1956-58)

**Figure 7.** Axes in the old city and new zoning areas on the 1958 current maps (Gaziantep Hali Hazır Paftaları, 1956-58)

1958-1968 hali hazır paftaları kentin bu yıllarda yaşadığı büyümeyi gösterir niteliktedir. Ayrıca 1970 yılı hava fotoğraflarında kentin kapladığı alan görülmektedir. Paftalarında belirtilen yeni inşa edilmiş bölge kentin batısında Atatürk Bulvarı'nın devamında hava fotoğraflarında net şekilde görülmektedir (Şekil 8).



**Şekil 8.** 1970 yılında kentin yayılımı (1970 Yılı Gaziantep Hava Fotoğrafı)

**Figure 8.** Expansion of the city in 1970 (1970 Yılı Gaziantep Hava Fotoğrafı)

Hava fotoğraflarında Hermann Jansen'in 1938 yılında hazırladığı imar planında da Kemal Ahmet Aru ve Kemali Söylemezoğlu'nun 1950 yılında hazırladıkları imar planında da kentin tahmin edilen genişleme alanından çok daha geniş bir alanda yapılaşma olduğu görülmektedir (Şekil 8-9). Planlarda konut yerleşmelerinin Alleben Deresi'nin kuzeyine doğru büyümesi öngörülmüşken kente yayılım güney ve güneybatı yönlerinde olmuştur. Bu hızlı büyüme plansız alanlar yaratmış, oluşan akslarda düzensizlikler ortaya çıkmasına sebep olmuştur.

1976 yılında Zühtü Can tarafından hazırlanan imar planı çalışmasına kadar kente imar faaliyetleri 1950 imar planı çerçevesinde devam etmiştir. 1975 yılına imar planlarında öngörülen Alleben Deresi'nin ve Atatürk Bulvarı'nın kuzeyinde konut yapılaşması hava fotoğraflarında görülebilir durumdadır (Şekil 9). Kentin

kuzeyinde bulunan tren yolu ve daha kuzeyde görülen yapılaşma imar planlarında öngörülmeleyen ancak tren yolunun yapılmasıyla geliştiği tahmin edilen yapılaşmadır.



Şekil 9. 1975 yılında kentin yayılımı (1975 yılı hava fotoğrafı)  
Figure 9. Expansion of the city in 1975 (1975 yılı hava fotoğrafı)

Kentin batısında, Atatür Bulvarının kuzeyinde 1950 imar planında öneri konut alanları olarak belirlenen öğretmen evleri bölgesi 1975 yılında çekilen hava fotoğraflarında gözlemlenebilmektedir (Mavi işaretlenmiş alan). Bu hava fotoğrafında 1938 ve 1950 imar planlarında önerilen Fevzi Çakmak Bulvarı aksının açıldığı ancak aksın doğusunda önerilen konut alanlarında yapılaşmanın henüz oluşmadığı görülmektedir (Şekil 9).

#### 4.3. 1960'tan itibaren (1960-1980) Gaziantep'teki uygulamalar

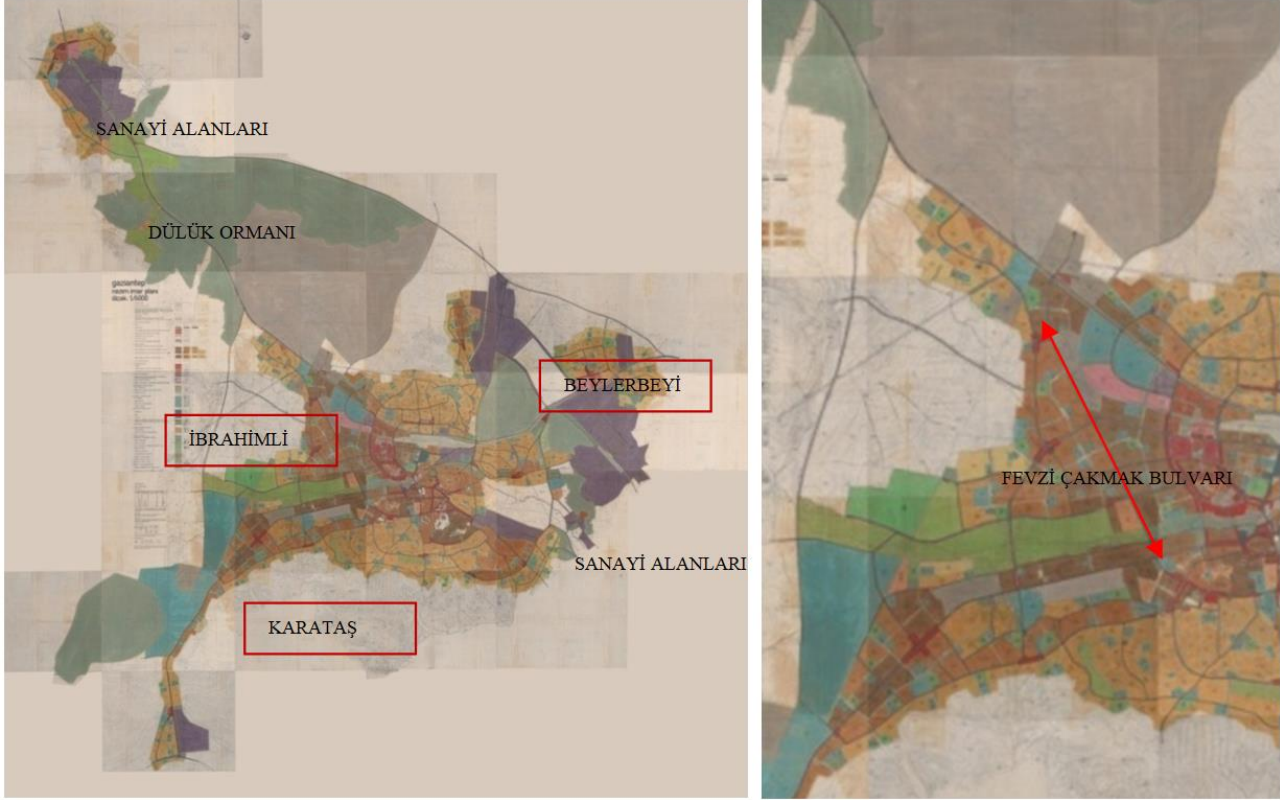
##### 4.3. Applications in Gaziantep from 1960 (1960-1980)

1960'lar ve sonrasında Gaziantep, sanayileşme ve göç nedeniyle hızla büyümeye başladığından bu büyüme, kentteki konut talebini arttırmıştır. Nüfus artışını yönetmek ve konut sorununu çözmek için yeni konut projeleri ve kentsel dönüşüm politikalarını uygulamaya başlayan kentin altyapısı, 1960'lardan itibaren imar kanunlarına ayak uydurmak amacıyla büyük ölçüde geliştirilmiştir. Yol ağları, su ve elektrik altyapısı gibi temel hizmetler genişletilerek kentin daha işlevsel ve yaşanabilir bir hale gelmesine katkı sağlamaya çalışılmıştır. 1960'lar ve sonrasında Gaziantep'te modern mimarlık akımları etkili olmuş, geleneksel yapı tarzlarına kıyasla daha işlevsel ve çağdaş yapılar inşa edilmiştir. Bu dönemdeki mimari değişim, kentin fiziksel görünümünde belirgin bir değişim ortaya koymuştur.

Kentteki altyapı ve mimari değişimler, sadece fiziksel olarak değil, aynı zamanda sosyal ve kültürel olarak da etkiler yaratarak kent sakinlerinin yaşam tarzları, alışkanlıkları ve toplumsal etkileşimleri bu dönemdeki değişimlere uyum sağlamıştır. Eski kent merkezlerinde bulunan geleneksel mimarinin korunmasının önemi bilinci ilgili yasa ve yönetmeliklerle desteklenmiştir (1951-1973-1987 kanunları ilk çalışmalarıdır). Türkiye'de birçok kentte 1970'lerden itibaren hazırlanan koruma amaçlı imar planları gibi Gaziantep tarihi kent merkezi koruma amaçlı imar planı, ünlü Türk mimar ve restorasyon uzmanı Emin Halid Onat tarafından 1970 yılında hazırlanarak yürürlüğe girmiştir. Gaziantep'in tarihi dokusunu ve kültürel mirasını koruma amacıyla hazırlanan koruma amaçlı imar planı ile tarihi kent merkezinde bulunan ana akslar ve o tarihe kadar yok olmadan kalabilmiş birçok önemli ara sokak dokusu ve yapılar koruma altına alınmıştır.

Kentin hızlı gelişimine uyum sağlayacak imar planı çalışması 1976 yılında Zühtü Can tarafından hazırlanmıştır. 1/5000 ölçekli bu planla, kentin kendine has yayılımı göz önünde bulundurulmuş, kuzeyde halk

tarafından yetiştirilen Dülük Ormanı plana işlenerek sanayi bölgeleri bu ormanın dışında kuzeybatıda düzenlenmiştir. Güneybatıda daha önce tasarlanan sanayi bölgesi varlığını sürdürmektedir. 1938 yılı imar planında açılması öngörülen kuzey güney istikametindeki ana aks olan Fevzi Çakmak Bulvarı, bu planla geliştirilmiş ve sanayi bölgesinden geçerek kentin Ankara yolu bağlantısı olarak düzenlenmiştir. Şehrin genişlemesi göz önünde bulundurularak, İbrahimli bölgesinde, Fevzi Çakmak Bulvarı'nın batısında bir aks daha açılması öngörülmüştür (Şekil 10).



**Şekil 10.** 1976 yılı imar planı (Harita Arşivi, GBB)

**Figure 10.** 1976 development plan (Harita Arşivi, GBB)

1976 imar planında her ne kadar eski kent merkezi çevresinde bir genişleme öngörülmüşse kentin tarihi kent merkezi sınırlarına göre oldukça genişlediği görülmektedir (Şekil 10). Batıya doğru konut dokusu olarak yayılan kentte; planda mevcut akslar kullanılmış, batıda önerilen, kuzey güney istikametinde İbrahimli ve Karataş bölgeleri imara açılmıştır. Kuzeyde ise sanayi bölgelerinin kent dışından erişimini sağlayacak çevre yolu niteliğinde başka bir aks önerilmiştir. 1976 yılı imar planında bakıldığında kentin geniş yüzölçümüne yayılacağı öngörüsü yapıldığı ve açılması önerilen yeni alanları bağlayacak çevresel yolların açılması önerildiği görülmektedir.

1990 yılında Oğuz Aldan tarafından hazırlanan revize imar planında kent bütününde yeni parsellasyonlar yapılmış ancak aks düzeninde bir değişikliğe gidilmemiştir. Kentin yeni imara açılan bölgeleri olarak kuzey batıda İbrahimli bölgesi ve güneyinde Gaziantep Üniversitesi Kampusu ve çevresi imar planlarında detaylandırılmış, kampüsün güneyinde Karataş bölgesi yeni imara açılmış alanlar olmuştur.

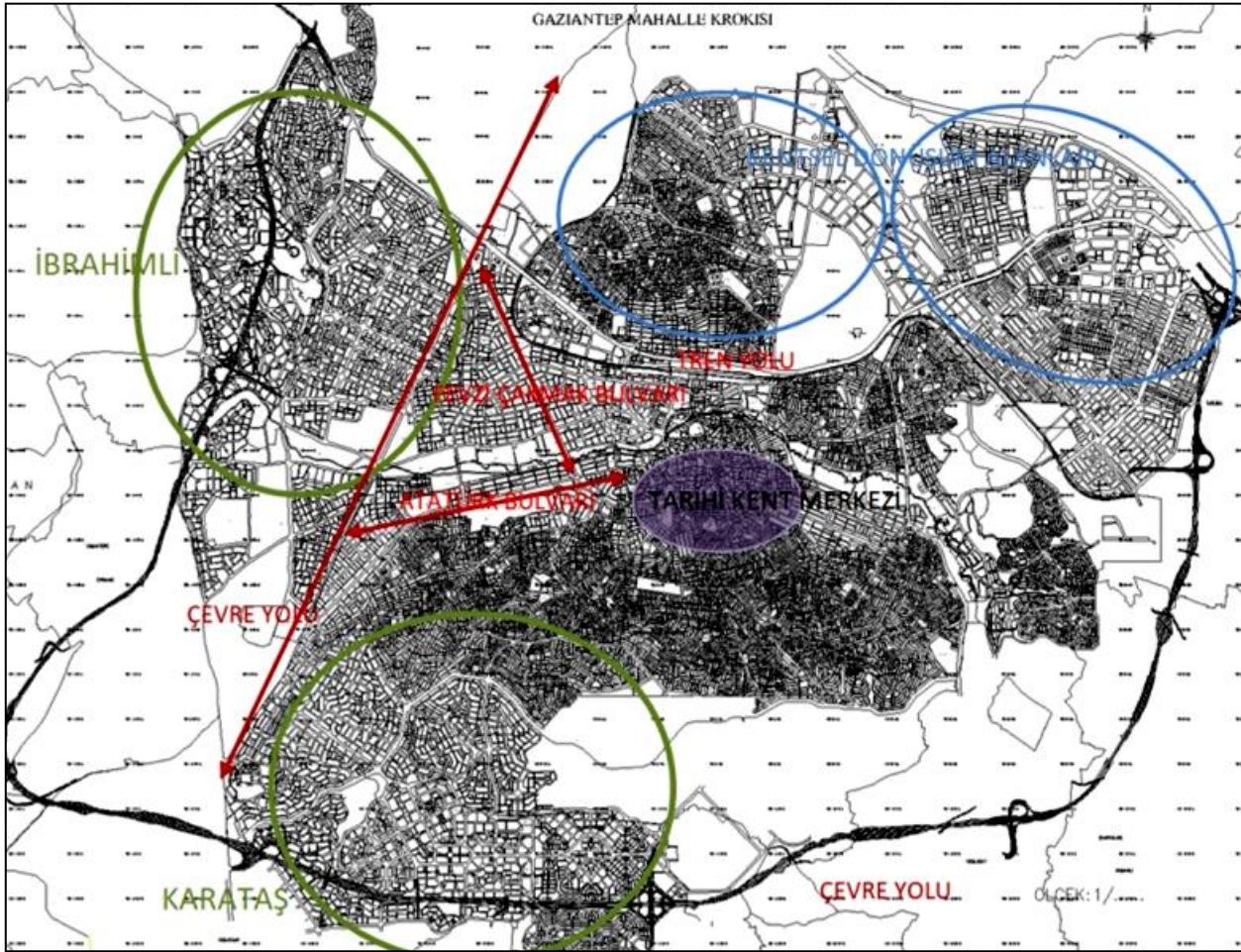
#### 4.4. Son dönemde kentsel gelişim (2000'ler-günümüz)

##### 4.4. Recent urban development (2000s-present)

2007 yılı Gaziantep kent merkezi mahalleler şemasında 1990 yılı imar planında belirtilen İbrahimli ve Karataş bölgelerinde yapılaşmanın mevcut görülmektedir (Şekil 11).

Kentin yüzölçümü bakımından hızlı büyümesi kent içi ulaşım sorunlarını da beraberinde getirmiştir. İmar planları çerçevesinde açılmış olan akslara ek olarak kenti kuzey güney istikametinde geçen çevre yolu yeni açılan mahallelerin merkezle bağlantısını sağlayan ana aks konumundadır. Yeni yerleşim merkezleri ile eski

kent merkezlerini bağlayan en önemli aks konumunda olan Atatürk Bulvarına Hermann Jansen planlarında açılması önerilen Fevzi Çakmak Bulvarı aksı dışında ana yönlendirici bir aks bulunmamaktadır (Şekil 11). Kent içerisinde mevcut araç trafiği akslarına destek olacak nitelikte, Alleben Deresi'ne paralel şekilde kurgulanan hafif raylı tramvay hattı ve eski tren yolu güzergâhını kullanan Gaziray hattı ile doğu batı yönünde sirkülasyonlarda toplu taşıma aksları kullanılmaya başlanmıştır.

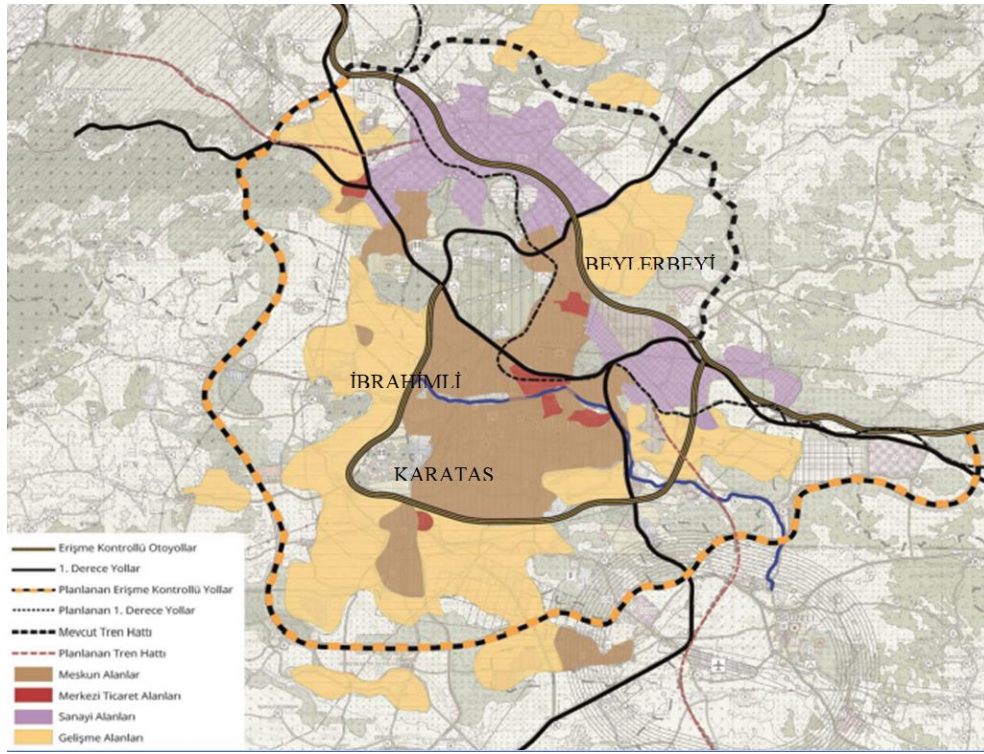


**Şekil 11.** 2007 yılı mahallelerin dağılımı (Gaziantep Büyükşehir Belediyesi, 2020)

**Figure 11.** Distribution of neighborhoods in 2007 (Gaziantep Büyükşehir Belediyesi, 2020)

1938 yılında ve 1950 yılında imar planlarında sanayi alanı olarak öngörülen, kent merkezinin güneyi ve kuzeydoğusunda bulunan alanlar 21. yüzyılın başlarına kadar plansız gelişen konut alanları olmuştur. Ülkemizde 2004-2012 yılları arasında çeşitli kanun ve yönetmeliklerle uygulamaya koyulan kentsel dönüşüm süreci kapsamında ülke genelinde projeler yürütülmektedir (Türk vd., 2020). Gecekondu bölgesi olan bu alanlarda 2018 yılında onaylanan Gaziantep nazım imar planı kapsamında yeniden yapım çalışmaları yapılmış, planlı parsellasyonlarda yeni yapılaşmış konutlar inşa edilmiştir. Gazikent, Beylerbeyi, Merveşehir gibi birçok toplu konut alanları bu kapsamda dönüştürülen alanlardır (Şekil 11-12).

Gaziantep-2040 İl Çevre Düzeni Planı'nda; belirlenen ulaşım ağı ve arazi kullanım kararları göz önünde bulundurulduğunda (Şekil 12); şehrin gelişme konut alanlarının büyük kısmının mevcut çevre yolu ile yeni önerilen çevre yolu arasında planlandığı görülmektedir. Kentin kuzeybatısında ise sanayi alanları ve bununla beraber gelişme konut alanlarının planlandığı görülmektedir (Gaziantep Büyükşehir Belediyesi, 2020). Gelişme konut alanları olarak belirlenen alanlardan Beylerbeyi bölgesi İbrahimli bölgesi ile Beylerbeyi bölgesi arasında kalan alan kentsel dönüşüm kapsamında düzenlenen gece kondu bölgesi alanlardır. Kentteki merkezi iş alanlarının ise eski kent merkezi ve çevresinde ve bunun dışında, meskûn (yerleşik) alanlar ile gelişme alanlarının kesiştiği alanlarda alt merkezler oluşturacak şekilde planlandığı görülmektedir. Bu doğrultuda kentin ağırlıklı gelişme yönünün güney, batı, kuzeydoğu yönünde olması beklenmektedir.



**Şekil 12.** 2020 yılında kentin yayılımı (Gaziantep Büyükşehir Belediyesi, 2020)  
**Figure 12.** Expansion of the city in 2020 (Gaziantep Büyükşehir Belediyesi, 2020)

2023 yılında yaşanan depremin de etkisi ile kentin güneybatısında az katlı konut yerleşimi olarak planlanan alanlarda hızlı bir gelişme olduğu gözlenmektedir. Kentin 19. yüzyıldan itibaren var olan bağ evi mesire konutu kültürünün şekillendirdiği hafta sonu veya günübürlük kullanılan bahçeli konut yerleşimleri deprem sonrasında günlük yaşamın bir parçası haline almış ve bu alanda konut fonksiyonu yoğun şekilde kullanılmaya başlanmıştır.

## 5. Sonuçlar

### 5. Conclusions

Gaziantep, tarih boyunca ticaret ve kültürel etkileşimlerin kesişim noktası olarak büyümüş ve gelişmiş bir şehir olmuştur. Bu kentin evrimi, özellikle kentsel ulaşım ağlarının değişimi üzerinden incelendiğinde, kentin tarihini ve kimliğini anlamamıza büyük katkı sağlar. Gaziantep'in tarihsel ve kültürel mirası, şehir planlaması ve fiziksel dönüşümde belirleyici bir faktör olmuştur. Gaziantep'in kentsel ulaşım sistemi, kentin geçmişten günümüze nasıl değiştiğini anlamamızı sağlayan önemli bir göstergedir. Kentin ilk yerleşimleri incelendiğinde, aksların organik bir şekilde geliştiği ve topografyaya bağlı olarak özellikle tepelik alanların eteklerindeki yerleşimlerde eğime paralel şekillendiği görülmektedir. Bu düzenin oluşmasında, kalenin varlığı ve kentin idari merkezleri ile kurduğu ticaret ilişkisi önemli bir etken olmuştur. Kentin ana omurgasını oluşturan yol ağı, kale merkezli olarak güney yönüne doğru uzanmıştır. Bu aks, kentin ticaret ve dini merkezlerini birleştirerek kentin büyümesine katkı sağlamıştır.

Geleneksel kent dokusunun en önemli akslarından olan Suburcu Caddesi ve Gaziler Caddesi, 1920'lerde hem yaya hem de motorlu taşıma imkânı sunarak kentin önemli ticaret aksları haline gelmiştir. Bu caddeler, kentin canlılığını ve ekonomik büyümesini desteklemiştir. Ayrıca, kentin kuzey-güney doğrultusunda uzanan Hürriyet Caddesi, ulaşım sisteminin diğer önemli aksını oluşturmaktadır. Dönemin hava fotoğraflarından görüldüğü gibi, bu akslar özellikle 1940'lı yıllardan sonra genişletilmiştir. Bu değişimler, kentin ulaşım altyapısının sürekli olarak iyileştirilmesi gerektiğini göstermiştir.

1938 yılında hazırlanan Jansen Planı, mevcut aksların devamını öngörmüş ve yeni konut alanlarına ulaşımı sağlamak amacıyla İstasyon Caddesi, Suburcu Caddesi, İsmet İnönü Caddesi ve Atatürk Bulvarı gibi önemli caddelerin güneye doğru uzanmasını önermiştir. Bu plan, kentin büyümesini ve gelişmesini desteklemiştir. Kentin büyümesini ve aks yönelimlerini belirleyen faktör bu dönemde sanayi ve konut alanları olmuştur.

Geleneksel kent dokusunun ana ulaşım aksları, 1938 ve 1950 imar planlarında da vurgulanmıştır. Bu planlar, mevcut aksları koruyarak yeni yolların açılmasını öngörmüş ve kentin sürekliliğini sağlamıştır. 1958 yılında hazırlanan hâlihazır harita, mevcut aksların devam ettiğini ve bunlara ek yeni yolların açıldığını göstermektedir. Bu, sürekliliğin kentin biçimlenmesinde ne kadar etkili olduğunu göstermektedir. 1990 yılında hazırlanan Koruma amaçlı imar planı ile tarihi kent merkezinde bulunan mimari dokunun korunması önerildiği gibi sokak dokularının da korunması sağlanmıştır.

2000 yıllarına gelindiğinde kentin batısında yeni kurulması öngörülen İbrahimli ve Karataş bölgelerinin imara açılması ile kent yüzölçümü olarak genişlemiştir. Şehrin ilk üniversitesi olan Gaziantep Üniversitesi kentin batısının gelişimine katkı sağlamıştır. Bu dönemde, kent akslarının değişimi ile kentin sosyolojik ve kültürel dinamiklerinin, kentin gelişmesine etkilerini; kent akslarının değişim ve dönüşümünden okumanın mümkün olduğu görülmektedir. Önceki dönemlerde belirlenen sanayi alanlarının çevresinde planlanandan hızlı bir konut gelişimi olduğu görülmektedir. Ayrıca kentin kuzeybatısında öngörülen konut yerleşiminin yerine batıya doğru bir gelişim görülmesi kentin genişlemesinde sosyolojik faktörlerin olduğunu göstermektedir.

Bu çalışmanın sonuçlarına göre, tarihi kent merkezi, Gaziantep'in modern bir kent olarak büyümesinde vazgeçilmez bir bileşen olarak görülmelidir. Bu bölge, sadece tarihi ve kültürel bir mirasın taşıyıcısı olmanın ötesinde, imar faaliyetleri sürecinin sürdürülebilirliği için önemli bir yol gösterici rol oynamaktadır. Tarihi kent merkezi, modern şehir planlaması ve altyapı geliştirme çabalarıyla uyumlu bir şekilde korunmalı ve gelecek nesillere aktarılmalıdır.

Sonuç olarak, Gaziantep'in kentsel ulaşım sistemi, şehrin tarihini ve kimliğini yansıtan önemli bir göstergedir. Kentin evrimi, mevcut aksların sürekliliği ve kentin büyümesi ile yakından ilişkilidir. Bu çalışma, Gaziantep'in geçmişten günümüze olan değişimini anlamamıza yardımcı olmuş ve gelecekteki kent planlaması için önemli bir kaynak oluşturmuştur. Gaziantep'in kentsel aksları, şehrin karakterini ve tarihini yansıtan önemli unsurlar olmaya devam etmektedir.

### **Etik beyanı**

*Declaration of ethical code*

Bu makalenin yazarı, bu çalışmada kullanılan materyal ve yöntemlerin etik kurul izni ve / veya yasal-özel izin gerektirmediğini beyan etmektedir.

### **Çıkar çatışması beyanı**

*Conflicts of interest*

Yazar herhangi bir çıkar çatışması olmadığını beyan eder.

### **Kaynaklar**

*References*

1970 Yılı Gaziantep hava fotoğrafı. Milli Savunma Bakanlığı Harita Genel Müdürlüğü, Ankara.

1975 yılı hava fotoğrafı. Milli Savunma Bakanlığı, Ankara.

Abadi, M. (1922). *Les Quatre Sieges d'Aintab (1920-1921)*. Paris: Charles-Lavauzelle.

Altın, A. (2015). *Gaziantep Türk İslam mimarisi (Eyyubiler'den Cumhuriyet'e)*. (Yayın no. 429654) [Doktora Tezi, Atatürk Üniversitesi].

Arslan, M. (2017). Gaziantep'e İstiklal Madalyası verilmesi ve TBMM'de yapılan çalışmalar. *Uluslararası Gaziantep Tarihi Sempozyumu Milli Mücadele Döneminde Gaziantep*, (s. 150-153). Gaziantep.

Aru, K. A. (1970). *İtü Mimarlık Fakültesi Şehircilik Enstitüsü Dergisi "Türkiye'de konut politikası"*. Eylül 4, 2023 tarihinde İstanbul Teknik Üniversitesi Web Sitesi: [https://www.kemalahmetaru.itu.edu.tr/pdf/konut\\_politikasi.pdf](https://www.kemalahmetaru.itu.edu.tr/pdf/konut_politikasi.pdf)

Ataş, Z. (2023, Şubat). *Tarihsel süreçte anıtsal yapı ve çevrelerinin değişim ve dönüşümü: Gaziantep Camileri*. İstanbul: (Yayın No. 10531653) [Doktora Tezi, Maltepe Üniversitesi].

- Eski Antep Fotoğrafları. (2007). Gaziantep: Şahinbey Belediyesi.
- (2020). *Gaziantep Büyükşehir Belediyesi Gaziantep-2040 İl Çevre Düzeni Planı Açıklama Raporu*. Gaziantep: Büyükşehir Belediyesi.
- Gaziantep hali hazır paftaları. (1956-58). *Hali hazır paftaları*. Gaziantep: Gaziantep Tapu Kadastro Müdürlüğü.
- Gaziantep koruma amaçlı imar planı. (2018). *Gaziantep*: Gaziantep Büyükşehir Belediyesi.
- Gaziantep tarihi kent silüeti*. Şehitkamil Belediyesi, Gaziantep.
- Halep. (t.y.). Mayıs 12, 2018 tarihinde Houshamadyan:  
<http://www.houshamadyan.org/tur/haritaler/halep-vilayeti/ayntab/yerel-ozellikler/mutfak.ht> adresinden alındı
- Harita arşivi. (2004). *Gaziantep*: Gaziantep Büyükşehir Belediyesi.
- Hasol, D. (2021). *20. Yüzyıl Türkiye Mimarlığı*. İstanbul: Yem Yayın.
- II. Abdülhamid arşivi. (t.y.). *Gaziantep*. İstanbul: İstanbul Üniversitesi Nadir Eserler Kütüphanesi.
- Karasakal, M. (2010). *109 Numaralı Ayntab şer'iyeye sicili'nin transkripsiyonu ve değerlendirilmesi (H.1165 / M.1752)*. (Yayın no. 279293) [Yüksek Lisans Tezi, Gaziantep Üniversitesi].
- Kuyucu, F. (2019). *Türkiye'de modern mimarlık döneminde gaziantep kent tasarımının mimari süreklilik bağlamında değerlendirilmesi*. (Yayın no. 597040) [Doktora Tezi, Yıldız Teknik Üniversitesi].
- Mevzuat Bilgi Sistemi*. (t.y.). Temmuz 12, 2023 tarihinde T.C. Cumhurbaşkanlığı Mevzuat Bilgi Sistemi: [www.mevzuat.gov.tr](http://www.mevzuat.gov.tr)
- Özdeğer, H. (1996). Gaziantep. *TDV İslam Ansiklopedisi* (Cilt 13). İçinde İstanbul: TDV Yayınları.
- Özdeğer, H. (1988). *Onaltıncı asırda Ayıntab Livası* (Cilt 1). İstanbul: Türk İktisat ve İçtimaiyat Tarihi Araştırmaları Merkezi.
- Peers, F. W. (t.y.). *Fine Arts Library*. Eylül 5, 2019 tarihinde Harvard School Library: <http://www.harvard.edu>
- Sarafian, K. (1957). *A briefer history of Aintab*. Union of the Armenians of Aintab: <https://babel.hathitrust.org/cgi/pt?id=mdp.39076006639285&view=1up&seq=7> adresinden alınmıştır.
- Saral, A. H. (1966). *Türk İstiklal Harbi IV ncü cilt güney Cephesi*. Ankara: T. C. Genelkurmay Başkanlığı Harp Tarihi Dairesi Resmi Yayınları Seri No:1.
- Tankut, G. (1988). *Ankara'nın başkent olma süreci*. Eylül 4, 2023 tarihinde ODTÜ Üniversitesi Web Sitesi: [http://jfa.arch.metu.edu.tr/archive/0258-5316/1988/cilt08/sayi\\_2/93-104.pdf](http://jfa.arch.metu.edu.tr/archive/0258-5316/1988/cilt08/sayi_2/93-104.pdf) adresinden alındı.
- Tanyeli, U. (2022). *Anadolu-Türk kentinde fiziksel yapının değişimi (11.-15. Yüzyıllar)*. İstanbul: İdealkent Yayınları.
- Tekeli, İ. (2009). *Modernizm, modernite ve Türkiye'nin kent planlama tarihi*. İstanbul: Tarih Vakfı Yurt Yayınları.
- Turan, O. (1971). *Selçuklular zamanında Türkiye*. İstanbul: Turan Neşriyat Yurdu.
- Türk, Ş. Ş., Ocakçı, M., & Terzi, F. (2020). Kentsel dönüşüm sürecine planlama ilke ve kriterlerinin eklenmesi. *hüseyin kaptan'a armağan kent ve planlama* (s. 373-398). İstanbul: YEM Yayın.
- Yakar, H. İ., & Uçaner, M. (2015). *Barsumyan-Nazaryan Antep şehir planı*. Gaziantep: Şehitkamil Belediyesi Kültür Yayını.