

SARAY BAHÇELERİNDEN KENT PARKLARINA SINIR VE SINIRSIZLIĞIN DEĞERLENDİRİLMESİ*

Elvan ADA¹

Özet

İnsanın çevresini tasarlama ve inşa etme becerisinin dününün ve bugününün incelenmesi, gelecekte yapılacak tasarım ve planlamaların ne şekilde kurgulanabileceği ile ilgili ipuçları barındırmaktadır. Bu bağlamda, insan ve doğanın ortak eserlerinden oluşan ve kültürel peyzaj alanları tanımı içerisinde yer alan saray bahçeleri ve kent içi parkların geçirdiği tarihsel sürecin değerlendirilmesi önem arz etmektedir.

Avrupa’da Rönesans düşüncesi ile beraber insanın doğa üzerindeki hakimiyeti, bahçe tasarımlarında kendini göstermeye başlamıştır. 16. yüzyılın ikinci yarısına doğru bahçeler, içinde yaşanacak bir mekân olmaktan çok lüks ve gösterişe yönelik alanlar olarak gelişmeye başlamış, monarşinin mutlak gücünün temsili bahçelerde yansımalarını bulmuştur. Avrupa’da bahçe mimarisi İtalya’daki Rönesans Bahçelerinden ilham alarak gelişmiş; 17. yüzyılda Fransız “Büyük Stiline” evrilerek sonraki yüzyılda, naturalistik peyzaj stiliyle doğal unsurların hâkim olduğu bir bahçe anlayışına dönüşmüştür. İmparatorlukların yıkılmaya başladığı, 19. yüzyılın Avrupası’nda, Endüstri Devrimini takiben sanatçı ve felsefecilerin söylemlerinden ilham alan kent parkları, kamusal buluşma mekanları olarak inşa edilmeye başlanmıştır. Osmanlı İmparatorluğu sınırlarında ise Avrupa’daki bahçe sanatı anlayışına benzer bir yaklaşım ancak 18. yüzyılda görülmeye başlamıştır.

Çalışmada, 16. yüzyılda Avrupa’da ve 18. yüzyılda Osmanlı İmparatorluğu’nda hanedan ve yakınlarının kullanımı için inşa edilmeye başlanan saray bahçelerinin siyasal, sosyal ve kültürel dinamiklerin etkisi ile günümüze dek geçirdiği değişim süreci ele alınmıştır. Bu kapsamda, Avrupa’dan Luxembourg Bahçeleri, Osmanlı İmparatorluğu Döneminden ise Yıldız Sarayı Bahçeleri örnek olarak seçilmiş ve incelenmiştir. Seçilen bahçe ve parklar ile ilgili, inşa edildiği dönem ile günümüzdeki kullanım koşulları, işlevleri ve tasarım dili çerçevesinde arşiv araştırması yapılmış; elde edilen veriler, yerinde gözlem sonucu değerlendirilmiştir.

Araştırmada, hanedanın kullandığı ve mutlak gücün simgesi olarak inşa edilen saray bahçelerinin, aynı zamanda dönemin kültürleşme sürecinin de somut örneklerini oluşturduğuna yönelik bilgilere ulaşılmıştır. Yüzyıllarca, halk ve hanedan arasında sınır teşkil eden bahçe duvarları yerini halkın geçişine imkân veren açık kapılara bırakmış, halkın rekreatif ihtiyaçlarını karşılayan kent içi parklar tesis edilmiştir. Bu hususlara yönelik elde edilen bilgiler ışığında, sınır ve sınırsız kavramlarının simgesel anlamının tartışıldığı bir yaklaşım sunulmuştur.

Anahtar Kelimeler: Kültürel Peyzaj, Peyzaj Tasarımı, Kent Parkları, Nelson Goodman, Yıldız Parkı, Luxembourg Bahçeleri

Jel Sınıflaması: N90, Y80, Z10

FROM PALACE GARDENS TO URBAN PARKS, THE EVALUATION OF BORDERS AND BOUNDLESSNESS

Abstract

Examining the past and present of the human's ability to design and build his/her environment contains clues about how future designs and plans can be constructed. In this context, it is important to evaluate the historical process of palace gardens and urban parks, which are the combined works of nature and of man also included in the definition of cultural landscape areas.

With the idea of Renaissance in Europe, the dominance of human over nature began to show itself in garden designs. Towards the second half of the 16th century, gardens began to develop as areas that tend to be luxurious rather than a place to live in, and the representation of the absolute power of the monarchy found its reflections in those gardens. Garden architecture in Europe developed by being inspired by the Renaissance Gardens in Italy; In the 17th century, it evolved into the French “Great Style” and in the next century turned into a garden concept dominated by natural elements with its naturalistic landscape style. In Europe of the 19th century, when empires began to collapse, city parks, inspired by the discourses of artists and philosophers following the Industrial

* Bu makale Beykoz Üniversitesi Sanat ve Tasarım Fakültesi tarafından 4-5 Mayıs 2023 tarihlerinde “Sınır/sız: Dünya yapmak & ötesi” başlığıyla düzenlenen 1. Disiplinlerarası Sanat, Tasarım ve Sosyal Bilimler Uluslararası Sempozyumunda sunulan bildiriden türetilmiştir.

¹ Dr. Öğr. Üyesi, İstanbul Galata Üniversitesi, elvan.ada@galata.edu.tr, ORCID: 0000-0003-2979-3086.

Revolution, began to be built as public meeting places. Within the borders of the Ottoman Empire, an approach similar to the understanding of garden art in Europe began to be seen by the 18th century.

In the study, the change process of the palace gardens, which were started to be built for the use of the dynasty and their relatives in Europe in the 16th century and in the Ottoman Empire in the 18th century, has been discussed with the influence of political, social and cultural dynamics. In this context, Luxemburg Gardens from Europe, Yıldız Palace Gardens from the Ottoman Empire Period were selected and studied as examples. Archival research has been carried out regarding the selected gardens and parks within the framework of the period they were built and their current usage conditions, functions and design language. The data obtained were evaluated as a result of on-site observation.

In this research, conclusion has been reached that the palace gardens, which were used by the dynasty and built as a symbol of absolute power, also constitute concrete examples of the acculturation process of the period. For centuries, the garden walls that formed the border between the people and the dynasty were transformed to open doors and urban parks were established that meet the recreational needs of the people. In the light of the information obtained on this subject, an approach is presented in which the symbolic meaning of the concepts of border and borderless is discussed.

Keywords: Cultural Landscape, Landscape Design, Urban Parks, Nelson Goodman, Yıldız Park, Luxembourg Gardens

Jel Classification: N90, Y80, Z10

1. Giriş: Saray Bahçelerinden Kent Parklarına Dünyalar Nasıl Yapılır?

Saray Bahçeleri kurulduğu dönemin sanat akımlarından biçimsel olarak etkilenecek şekilde inşa edilirken tarihsel süreç içerisinde barındırdığı sembol ve anlamlar ile yeniden kurulup oluşturulmaktadır. Çalışma, farklı ülkelerdeki saray bahçelerinin tasarım dili, öğeleri ve tarihsel gelişimi üzerinden kültürleşmenin sınır ve sınırsızlık kavramı ile ilişkisine yönelik bir yaklaşım sunmayı amaçlamaktadır. Hanedan ve yakınlarının kullanımı için tesis edilmiş, siyasal ve toplumsal dinamiklerin dizgesinde halkın kullanımına açılarak kent parkı işlevini yüklenmiş olan Luxembourg Sarayı Bahçeleri ile Yıldız Sarayı Bahçeleri araştırma konusu olarak seçilmiştir.

Her iki saray bahçesinde kültürleşmenin etkisiyle tasarım dili ve öğelerinde biçimsel benzerlikler tespit edilmiş olup yüklenen işlev ve anlamların ise yaşam pratiklerinin, sosyal ve kültürel alışkanlıkların etkisiyle farklılaştığı belirlenmiştir. Heykel, grotto, sınırlayıcı duvarlar ve kapı gibi peyzaj yapılarının barındırdığı iletler ve yüklediği manalar, Goodman (2007, s.14-28) referans alınarak göstergebilim ilkeleri kapsamında değerlendirildiğinde; her iki bahçenin kimliğini anlamlandıran kültürel kodlar gözlenmiştir.

2. Bahçe ve Park Anlayışının Tarih İçindeki Gelişimi

Bahçeyi kültürel bir sürecin ürünü olarak tanımlayabiliriz. Bahçeler, insanın doğayı sınırlandırarak farklı ihtiyaçları ve estetik kaygıları doğrultusunda biçimlendirdiği mekânlar olarak gelişmiştir. Bu ihtiyaçlar kimi zaman beslenme kaygısıyla kimi zaman da avlanmak,

gezinmek veya eğlenmek gibi zevk ve keyif amaçlı olmuştur. Biçim ve form, etkilendiği sanat akımları, bu yaşam kültürü ve ihtiyaçların somutlaşmasında araç olarak karşımıza çıkmaktadır.

Bahçenin Avrupa'daki tarihsel süreci incelendiğinde, iki büyük biçim anlayışının etkileri görülür. Bunlardan ilki Babil'in teraslarla düzenlenmiş asma bahçelerinden beri bilinen, formal-geometrik anlayıştır. Yunan antik çağı, bu geometrik bahçeleri, heykellerle süslemiş; orta çağ manastır ve şato bahçelerinde bu anlayış daha mütevazı şekilde kullanılmış ve 16. yüzyıla doğru gelişerek çeşmeler heykeller ve pavyonlarla yoğun biçimde süslü Rönesans bahçelerinde kendini göstermiştir. Avrupa'da Rönesans düşüncesi ile insan ve doğa ilişkisi de yeniden sorgulanmış; Leon Battista Alberti resim üzerine (De Pictura, 1435) heykel üzerine (De Statua, 1443) ve mimarlık üzerine (De Re Aedificatorio, 1486) adlı eserlerinde bir yapı için ideal orantıları matematiksel ayrıntılar ile ortaya koyan keşfi, mimariyi etkilemiştir (akt. Yiğit ve Urfalıoğlu, 2022, s. 270, 271). Bu süreçle beraber mimaride olduğu gibi bahçede de büyük değişim yaşanmış; perspektif ve optik gibi matematik bilgisinden faydalanılarak tasarlanan bahçeler doğanın yapı ile birleştirildiği, gözlemciye peyzajın sınırsızlığını hissettiren tasarım ve düzenlemeler sunmuştur.

16. yüzyılın ikinci yarısına doğru bahçeler, içinde yaşanacak bir mekân olmaktan çok lüks ve gösterişe yönelik yerler olarak gelişmeye başlamış, monarşinin mutlak gücünün temsili bahçelerde yansımalarını bulmuştur. İtalya'daki Rönesans Bahçelerinden ilham alarak gelişen bahçe mimarisi 17. yüzyılda Fransız "Büyük Stili" ile barok bahçelere evrilmiştir (Evyapan ve Tokol, 2000, s. 26-27; Akdoğan, 1974, s. 189-204). Sonraki yüzyılda, Uzakdoğu ile kurulan ilişkiler, doğayı olduğu gibi yansıtmaya çalışan, rastlantılara bağlı olarak gelişen, çoğu zaman duygusal düzendeki yapılar ve anıtlarla desteklenen natüralistik stilde doğal unsurların hâkim olduğu bir anlayışa dönüşür. 19. yüzyıla gelindiğinde İngiltere ve Fransa gibi Avrupa ülkelerinde, bahçe şehre açılarak bireysel olandan kamusal olana doğru biçim değiştirmiş belirli bir kişiye veya zümreye ait olmanın ötesinde kamusal buluşma mekânı olarak evrilmiştir (Evyapan ve Tokol, 2000, s. 28-31).

18. yüzyıla kadar Osmanlı İmparatorluğu'nda bahçe anlayışının insanın doğaya hükmedici olmasından ziyade kendini doğanın bir parçası olarak gören bir yaklaşım içinde olduğunu söylemek mümkündür. Evyapan (1974, s. 44) bu anlayışın temelini Türklerin göçebe oldukları dönemlerden itibaren toprakla kurdukları ilişkiye dayandırmaktadır. Çağlar boyunca toprağın verimini artırmak adına emek vermiş olan Türkler, doğanın gücü karşısında saygı duymayı öğrendikleri gibi İslam mistisizminden gelen doğanın Tanrı'nın yansıması, O'nun kutsal bir

parçası olduğuna inanış da yatmaktadır. Osmanlı İmparatorluğu'nda Saray halkının bahçelerde dolaşarak, kuş ve su sesleri ile gül ve sümbül gibi kokulu bitkilerin içerisinde dinlenerek doğayla daha yakın ve uyumlu bir ilişki kurduğu kaynaklarda karşımıza çıkar. Bahçenin sadece seyir amaçlı olmadığı, oturmak, uyumak, dinlenmek, oyun oynamak gibi eylemlere yönelik işlevlerinin olduğu görülmektedir (Evyapan, 1974, s. 44,45).

18. Yüzyılda Batı ile kurulan siyasal ilişkiler kültürleşme sürecinin başlamasını sağlamış, Avrupa'daki mimarlık, sanat ve bahçe tasarımlarındaki üslup ve akımların tanınmasına zemin hazırlamıştır. Bahçe ve park anlayışında doğaya aktif bir müdahalenin başladığı, planlı korulukların oluşturulduğu, saray ve yalı bahçelerinde batı tarzında öğelerin görülmeye başladığı gezginlerin notlarından öğrenilmektedir (Yıldız, 2013, s.10; Yaltırık vd., 1993, s.108). Eldem (1973) 18. yüzyılı Osmanlı dünyasında değişimin başladığı değil, aslında değişimin farkına varıldığı dönem olarak tanımlamaktadır (akt. Erdönmez ve Ünlü, 2009, s.37). Osmanlı İmparatorluğunda mesire alanı olarak tanımlanan gezinti ve kamusal buluşma amaçlı kullanılan doğal alanlar mevcut olsa da kamuya açık, bilinçli olarak planlanmış ve düzenlenmiş ilk kent parkları 19. Yüzyılın sonunda, Taksim Bahçesi ve Millet Bahçesi olarak anılan Kısıklı'daki bahçelerdir (Demirkaya, 1999, s.77; Erdönmez ve Ünlü, 2009, s.39).

Bahçelerin gelişimi, bulunduğu yerin tarihsel sürecine yönelik değişim ve gelişim göstermekle beraber, kültürlerin birbirini etkilemesine bağlı olarak kültürleşme olgusuna da örnek oluşturmaktadır (Güvenç, 1997, s. 87). Savaşlar, dönemin elçilerinin yapmış olduğu ziyaretler, farklı imparatorlukların hanedan üyeleri arasındaki evlilikler, iki veya daha çok kültürün karşılıklı etkileşimi sonucu değişime uğramasına, yeni sentezler ve dinamik bileşkeler yaratmasına imkân sağlamış, bahçe tasarımı da kültürel bir olgu olarak bu süreçten etkilenmiştir (Ada, 2017, s. 2452).

Taşıdığı izler ile tarihsel süreçte evrilerek bugünün gezi ve rekreatif ihtiyaçlarını karşılayan kent parklarına dönüşen saray bahçeleri, inşa edildiği dönemin sosyal, siyasal ve kültürel dinamiklerine de tanıklık etmiş olmaları nedeniyle değerli hafıza mekânlarıdır. Hafıza mekânları tarih ve hafıza arakesitinde bir başka dönemin kalıntıları ve şahitleri olup zaman ve mekân dizgesi içerisinde yaşanan olaylar nedeniyle kaybedilen hafızaya yönelik semboller içerir (Nora,1989, s. 7,8).

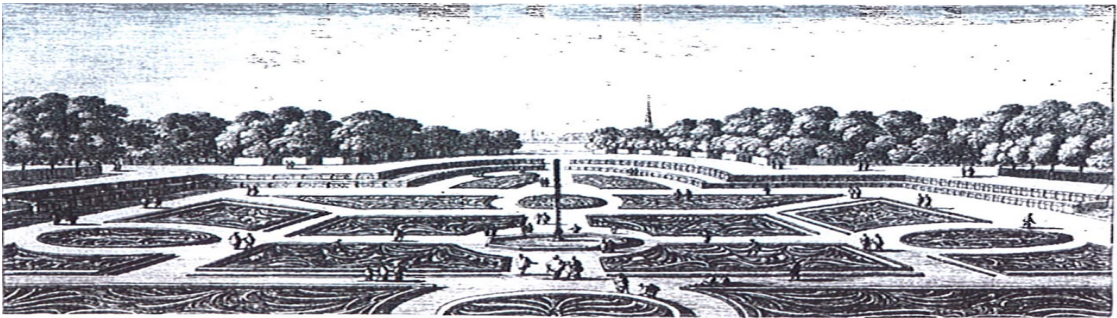
3. Saray Bahçelerinden Kent Parklarına

3.1. Luxembourg Sarayı Bahçeleri

Luxembourg Sarayı ve Bahçeleri, Seine Nehrinin sol tarafında konumlanmış olup ismini 1570 yılındaki ilk sahibi olan François de Luxembourg' dan alır (Leconte, 2009, s. 83). Saray ve bahçelerinin günümüze dek korunan biçimsel özelliklerinin önemli bir bölümü Fransa Kraliçesi Marie De Medicis döneminde tesis edilmiştir. Kraliçe, eşi Kral IV. Henri'nin vefatından sonra 1612 yılında saraya taşınmış ve bahçelerin düzenlenmesi için daha önce Louvre Sarayında birlikte çalıştığı Jacques de La Broderie de Boyceau'yu görevlendirmiştir (Leconte, 2009, s. 83). Boyceau, özellikle bahçenin içerisinde bulunan yapının üst katlarından veya balkon ve teraslardan izlenmek için bitkilerle nakış işlenmiş gibi motiflerin oluşturulduğu klasik Fransız bahçesinin önemli bir ögesi olan broderi- dantel tarhların yaratıcısıdır (Richardson, 2004, s. 68).

Luxembourg Bahçesi, broderi tarhlarının şimşir ile yapılmış ilk örneklerini bulunduran bir bahçedir. Bahçe, havuz ve şimşir tarhları bulunduran merkezi kare bir tarh etrafında yerleştirilmiş ve teraslarla çevrelenmiştir. Bahçede, 2000 adet karaağaç kullanılmış olup bunlar yan yana dikilerek tüm dikkati bahçenin üst kısmındaki yarım daire ile sonlanan geniş perspektife çekmektedir. Perelle (1612)'in gravüründe de görüldüğü üzere, yapının devamı niteliğinde tasarlanmış olan bahçe, sonsuza uzanan bir vista sunmaktadır. Klasik Fransız bahçesinin önemli bir unsuru olan bu tasarım ilkesi, perspektifin ne kadar iyi kullanıldığını örneklemektedir. Broderi tarhlarının ana eksene göre simetrik düzenlenişi formel ve geometrik bahçe anlayışının ifadesidir. Gravürden de anlaşıldığı gibi, geometri gözetilerek tasarlanmış bu tarhlar daha çok saraydan veya terastan algılanabilir bir bütünlük sunmaktadır. Bu özelliği ile Fransız Bahçesinin içerisinde gezinmekten öte seyredilmek için tasarlanıp tesis edildiğini kanıtlamaktadır (Şekil 1).

Şekil 1: Luxembourg Bahçesi Gravürü



Kaynak: Gravure de Gabriel Perelle, 1612 (Richardson,2004, s. 68)

Floransa doğumlu olan Marie de Medicis, imgelerindeki Boboli bahçelerini hatırlatan teraslar ve su ögesinin yer aldığı bir bahçe tasarlatmak istemiştir. Medicis Çeşmesi veya Luxembourg Grottosu olarak bilinen bu grottonun cephesi 4 kolonun ayırdığı 3 nişten oluşmakta olup Boboli Bahçelerindeki Bouontalenti Grottosu ile benzerlik gösterir (Coombes,1992, s.47,48) (Şekil 2).

Şekil 2: Medicis Grottosu



Kaynak: Elvan ADA Arşivi (2010)

Marie de Mecis'nin tasarlattığı bahçe, grotto, çeşme ve heykelleri ile İtalyan bahçe tarzının unsurlarını sunarken aynı zamanda Fransız bahçe stilinin geometrik düzendeki broderi tarhları, aksenal bir simetriye sahip olması ve doğanın sınırsızlığına referans veren vistası ile iki kültürün sentezini ve Marie de Medicis'nin yaşam mekanına dahil etmek istediği anılarının somut ifadesini sunmaktadır (Coombes,1992, s. 46, 47).

Luxembourg Sarayı ve Bahçeleri Klasik Fransız Bahçe Stilinin örneği olarak, 1789 Fransız İhtilaline kadar soylular ve ileri gelenleri arasında el değiştirmiştir. Cumhuriyetin ilanı ile beraber Saray ve Bahçeleri Fransız Senatosuna yani halka geçmiş; bu tarihten sonra sarayın bir bölümü senato olarak, bahçeler ise halkın rekreatif ihtiyaçlarını karşılayacak spor alanları ve oyun alanları olarak düzenlenmiştir (Berthier, 2016, s. 9).

Bahçenin bir diğer tanımlayıcı bileşeni de Fransa Kralı Louis Philippe tarafından bahçeye eklenen yirmi eserden oluşan Fransa Kraliçeleri ve Kadınlar Heykel serisidir (Poisson, 1990,

s.81). Fransa tahtına çıkmış olan Kraliçeler ile ülkenin tarihinde önemli yeri olan kadınların heykelleri sarayın önündeki havuzu çevreleyen teraslar üzerinde geniş bir çember oluşturan inci taneleri gibi yerleştirilmiştir (Berthier, 2016, s.14,15) (Şekil 3).

Şekil 3: Fransa Kraliçeleri ve Kadınlar Heykel Serisi



Kaynak: Elvan ADA Arşivi (2010).

1865 yılında İmparator III. Napoléon, Paris'in imarında Seine Valisi olarak Baron Haussmann'ı görevlendirmiştir. Baron Haussmann'ın imar çalışmaları kapsamında kanalizasyon sistemi kurulmuş, içme suyu altyapıları tesis edilmiş, dar sokaklardaki yapılar istimlak edilerek geniş caddeler ve bulvarlar açılmış, Paris banliyölerine doğru genişletilerek park ve bahçeler düzenlenmiştir. Bu imar çalışmaları sırasında Luxembourg Bahçelerinin de sınırları daraltılarak bugünkü haline getirilmiştir (Hasol, 1997).

II. Dünya Savaşı sırasında Almanlar Paris'i işgal etmiş; işgal kuvvetlerinin terk etmesiyle bahçeler restore edilmiştir. Savaşın izleri silinerek Fransa tarihine tanıklık etmiş Saray ve Bahçeleri hafıza mekânı olarak korunmuştur. Fransız stilindeki bahçenin önemli bir ögesi olan perspektifi Paris gözlem evine kadar uzanan karaağaçlı alle ile simetrik düzenli formel tarhlar koruma kullanma dengesi gözetilerek günümüze kadar gelmiştir. Farklı işlevlerde spor ve oyun alanları, çocuk parkları ile dinlenme, gezinme gibi rekreatif ihtiyaçların karşılandığı kamusal toplanma mekânı işlevi ile bir kent parkı olarak kullanımı devam etmektedir (Şekil 4; Şekil 5).

Şekil 4: Luxembourg Sarayı ve Bahçeleri



Kaynak: Elvan ADA Arşivi (2010).

Şekil 5: Luxembourg Bahçeleri



Kaynak: Elvan ADA Arşivi (2010).

3.2. Yıldız Sarayı Bahçeleri

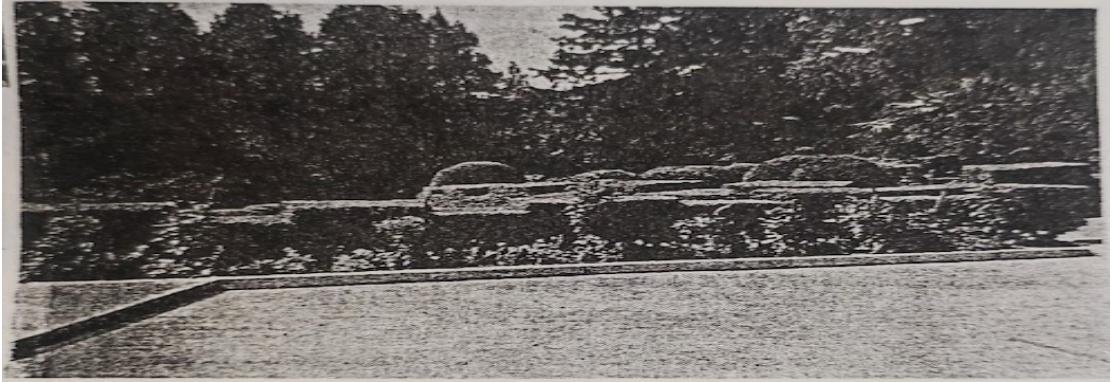
Yıldız Sarayı'nın konumlandığı Ortaköy'den Beşiktaş Sahiline inen yamacın, Bizans döneminde ağaçlıklarla ve defne ormanı ile kaplı olduğu anılmakta, Kanuni Sultan Süleyman Döneminde ise ağaçlık olarak Kazancıoğlu arazisi adıyla bilinmektedir. Bahsi geçen ağaçlık araziler 17. yüzyıl başında has bahçeler arasına katılmıştır (Yaltırık vd., 1993, s.108; Özyetgin vd., 2021, s.23).

II. Abdülhamid tarafından güvenlik nedeniyle sahilinden uzaklaşmak amacıyla konut alanı olarak seçilen Yıldız Sarayı ve Bahçelerinde, bahçeye yayılmış bir pavyon sistemi, kasır ve köşklere oluşan bir yerleşim düzeni söz konusudur (Şehsuvaroğlu, 2014, s. 94-95). Kuban (2013, s. 235) yapılaşma ve düzenlemeleri arazinin doğal eğimli topografyasına uygun olarak tesis edilen ve

belirli bir vaziyet planlaması bulunmayan Yıldız Saray komplekslerini 17. Yüzyılda başlayan kırsal bir yerleşme şemasının son aşaması olarak tanımlar.

Yıldız Sarayı Bahçeleri yüksek duvarlar ile ayrılmış kapılar ile geçiş verilmiş olan Mabeyn Köşkü Bahçesi, Harem Bahçeleri, Has Bahçe, Şehzade Köşkleri Bahçesi gibi İç Bahçeler ile onun dışında kalan Dış Bahçeden oluşmaktadır. Şale köşkü ve yapılar çevresinde geometrik tarhlar ile formel olarak budanmış bitkiler görülse de genel olarak doğal eğimli arazi formuna uygun İngiliz natüralistik bahçe anlayışının hakimiyeti söz konusudur. Bu seçmeci yaklaşımda bahçelerin düzenlenmesinde görev almış olan farklı uluslardan Avrupalı mimarların etkisi bulunmaktadır. 1850’de Alman Stefel park için bir proje hazırlamış, Alman bahçıvanbaşı Sestel bu projeyi imparatorluğun farklı bölgelerinden getirttiği ağaçlar ile uygulamıştır. II. Abdülhamid Döneminde ise İtalyan Skesioni, Fransız Derion gibi bahçıvanlar bahçelerde görev almıştır (Evyapan,1972, s.29) (Şekil 6).

Şekil 6: Yıldız Sarayı Formel Bahçe



Kaynak: Evyapan (1974, s.115).

Şehzade Köşkleri Bahçesi günümüzde Yıldız Teknik Üniversitesi Yerleşkesi sınırları içerisinde yer almaktadır. Köşklerin bahçe duvarı boyunca kaskatlar bulunur. Su ögesi olan kaskat ve grottoların biçimsel özellikleri kısmen korunmuş olsa da işlevlerini yitirmişlerdir. Büyük ölçüde arazinin eğimli yapısına uygun olarak biçimlendirilmiş bu bahçelerde ağaç dalı formu verilmiş art- nouveau üslupta korkuluklar, grottolar, farklı tipte bordürlerle bezenmiş patika şeklinde dar yürüme yolları, çeşmeler, merdiven ve kameriyeler yer almaktadır.

Eğrisel hatlara sahip doğal görünümlü Hamid Havuzu, Has Bahçe’nin önemli tasarım öğelerinden biri olarak arşivlerdeki görsellerde yer almaktadır (Özyetgin vd., 2021, s.40). Bahçe, topografyayla uyumlu bir şekilde kıvrılan yürüme yolları, doğadakine benzer şekilde gruplandırılmış çalı ve ağaç grupları ile İngiliz naturalistik bahçe yaklaşımının etkilerini

göstermektedir. Su ögesi üzerinde kullanılmış olan köprülerdeki dal desenli korkuluklar pittoresk bir görünüm sunmaktadır.

Dış Bahçe günümüzde Yıldız Parkı olarak bilinen, II. Abdülhamid Döneminde kırılık olarak adlandırılan bahçelerdir. Dış bahçe bugünkü Ortaköy Tepesinden sahile inen vadinin iki yamacı üzerinde yer almaktadır. Arazinin kendi su varlığı ve eğimden yararlanarak su ögesi kıvrımlı olarak inen akarsular ve biriktiği göletler şeklinde kullanılmıştır.

Yapay olarak oluşturulan tasarım öğeleri, arazinin topografyasından yararlanılarak yer yer küçük şelale ve kaskatlar ile hareketlendirilmiş, doğal bir izlenim yaratılmıştır. Arazi eğimini takip eden patikalarla yapılar arasındaki geçiş köprüleri ile sağlanmış, köprülerde Art Nouveau üslubunda dal taklidi korkuluklar kullanılmıştır. II. Abdülhamid döneminde sarayın baş mimarlığını yapan İtalyan Raimondo D'Arconco'nun etkisi özellikle Art Nouveau seralarda ve çeşmelerde görülmektedir (Özyetgin vd., 2021, s.153,200).

Avrupa ülkelerine gezi amaçlı ziyaret yapan ilk Osmanlı Padişahı Sultan Abdülaziz'in Beylerbeyi Sarayı'nın bahçesine konulmak üzere Fransa'dan 1864 yılında at, boğa, geyik gibi hayvan heykelleri getirttiği bilinmekte olup bunların bazılarının yeğeni II. Abdülhamid Döneminde Yıldız Sarayı Bahçelerinde kullanıldığı kaynaklarda yer almaktadır (Üstünipek, 2015, s. 459). Yıldız Sarayı Bahçeleri, II. Abdülhamid'in doğaya, bitkilere ve hayvanlara duyduğu ilginin göstergesi niteliğinde doğala yakın bir tasarım anlayışı ile düzenlenmiş olup sadece gezinti amaçlı değil, davet, düğün, yeme, içme gibi birçok etkinlik için de kullanılmıştır. Bu yaklaşım, Osmanlı İmparatorluğu'nda bahçenin içerisinde gezilen, yaşanılan ve deneyimlenen bir olgu olarak Türklerin toprak ve doğa ile yüzyıllardır kurduğu bağın devamlılığını da temsil etmektedir.

Evyapan (1972, s.29) Yıldız Parkı'nın II. Meşrutiyet'in ilanından sonra 1908 yılında halka açılmış olduğundan bahseder. Sonraki dönemlerde, savaş yıllarının zorluğu ile park bakımsız ve işlevsiz kalmıştır. 1923 yılında Cumhuriyetin ilanı ile beraber Yıldız Sarayının Çadır ve Malta Köşkleri ile Yıldız Korusu İstanbul Belediyesi Mülkiyetine geçmiştir. 1924 yılında Halifeliğin kaldırılmasının ardından Milli Saraylar kurulmuştur. Milli Saraylar TBMM'ye bağlanarak Padişahın sarayları ve her türlü emlağı millete devredilmiştir (Payzın, 1976, s.1-7). 1979 yılında Türkiye Turing ve Otomobil Kurumu, İstanbul Büyükşehir Belediyesi ile anlaşma yaparak Malta ve Çadır Köşkler'inin onarımı ve kullanımıyla beraber tüm parkın bakımını da yirmi yıllık bir dönem için devralmıştır. Bu tarihten sonra yapılan restorasyon çalışmaları ile park halka tekrar açılmıştır (TURİNG, 1995, s.36-39). Yıldız Parkı ve içerisinde yer alan

köşkler, günümüzde İstanbul Büyükşehir Belediyesinin yetki ve sorumluluğunda olup Yıldız Porselen Fabrikası ile Şale Kasrı ve Merasim Daireleri gibi Saraya bağlı farklı fonksiyonlardaki yapı ve bahçeler ise 2018 yılı itibariyle T. C. Cumhurbaşkanlığı Milli Saraylar İdaresi Başkanlığı bünyesinde toplanmıştır. Şehzade Köşkleri ve Pembe Köşk gibi bir kısım yapı ve bahçeleri de Yıldız Teknik Üniversitesi kullanımındadır (Özyetgin vd., 2021, s.53).

Günümüzde Yıldız Korusu olarak da bilinen Yıldız Parkı, İstanbul gibi yapılaşmanın yoğun olduğu bir kentte, halkın doğa deneyimi yaşayabileceği su öğeleri ile farklı ağaç ve bitki türleri içerisinde gezinebileceği bir park niteliğindedir. Park, yapay su öğeleri ile oluşturulmuş olmasına rağmen kaskatlı su inişleri ve kıvrımlı akarsu etkisi doğal bir izlenim yaratmaktadır.

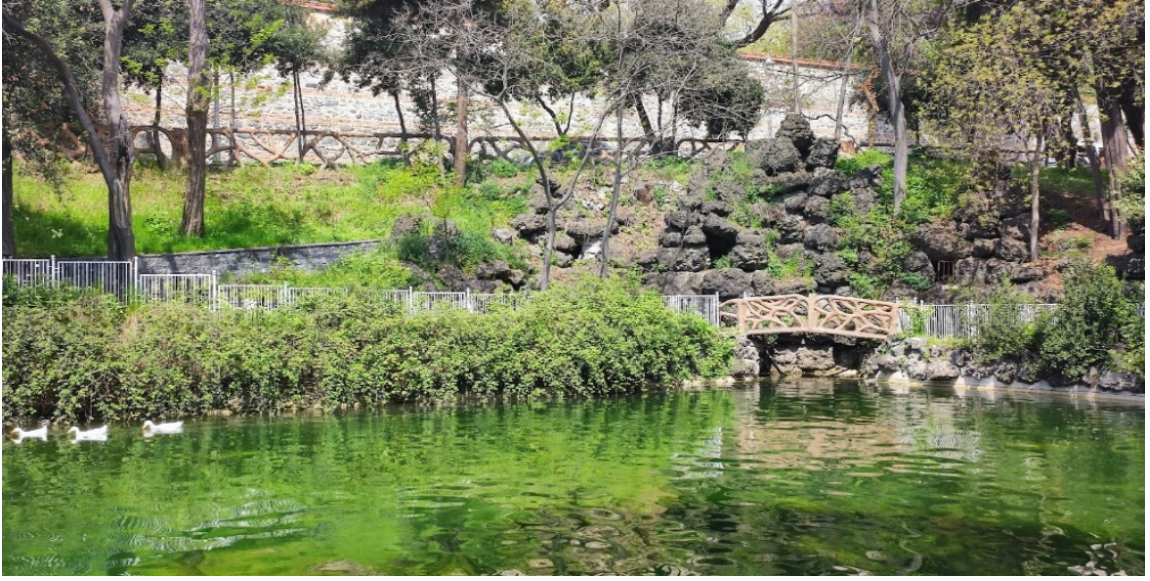
Parkın en önemli özelliği sonradan oluşturulmasına rağmen doğal gibi görünen peyzajını etkileyecek sayıda oyun ve spor alanları bulundurmamasıdır. Bu durum bahçelerin ilk kurulduğu yılların etkisini sürdürebilmesine ve kimliğini korumasına da olanak sağlamaktadır (Şekil 7; Şekil 8).

Şekil 7: Yıldız Parkı



Kaynak: Elvan ADA Arşivi (2023).

Şekil 8: Yıldız Parkı



Kaynak: Elvan ADA Arşivi (2023).

4. Tartışma ve Sonuç

Araştırmada, hanedan ve yakınlarının kullanımı için tasarlanmış ve inşa edilmiş olan Luxembourg Sarayı Bahçeleri ile Yıldız Sarayı Bahçelerinin günümüze dek geçirdiği değişim süreci, bahçelerin kültürleşme sürecine örnek olan tasarım bileşenleri ve öğeleri ile simgesel anlamlarının da tartışıldığı bir yaklaşımla sunulmuştur.

Saray Bahçelerinde sınırsızlığın tartışıldığı unsurlardan biri ulusların ve toplumların birbirinden nasıl etkilendiğine yönelik kültürleşme örnekleri sunmasıdır. Goodman (2007, s.14-28) dünyalar nasıl yapıları sorgularken başka bir dünyadan yola çıkıp yeni bir dünya kurarken bulmayı istediğimiz, aradığımız ya da beklentimizi karşılayan şeyleri eklemekten bahseder. Luxembourg Bahçelerinde, Marie de Medicis'nin doğduğu, çocukluğunun geçtiği dünyanın (İtalya'nın) anı ve izlerini, yaşamını sürdürdüğü yeni dünyayı (Fransa'daki bahçeyi) kurarken ekleme çabası, dünya yapmanın bir yolu olarak karşımıza çıkar. Luxembourg Bahçesine eklenen Medicis Grottosu ve bahçenin İtalyan etkileri, iki kültürün sentezi ile kültürleşme sürecine ve sınırsızlığa örnek teşkil etmektedir.

Yıldız Saray Bahçeleri içerisindeki grottolar ve natüralistik stildeki düzenlemeler ile ilgili sembolik anlam taşıdığına yönelik bir bulguya rastlanmamıştır. Bu bahçe öğelerinin doğanın taklit edilmesiyle yabancı mimar ve bahçıvanlar tarafından kendi ülkelerindekilere benzer biçimlerde düzenlemelere dahil edildiğine yönelik verilere ulaşılmıştır. Bahçe sanatkarlarının

geldikleri ülkelerin düzenleme kriterlerini padişahların zevk ve ihtiyaçları doğrultusunda uygulamaları, kültürlerin birbirini etkilemesine bağlı olarak kültürleşme olgusuna da örnek oluşturmaktadır.

Kendi toplumunun hafızasına tanıklık eden bahçe ve parklar, dünyaların nasıl yapıldığı, nasıl dönüştüğü hakkında anlamlar barındırır. Saray bahçeleri gibi tarihi mekânların bileşenleri, görünen ve bilinen biçimsel ve estetik değerlerinin dışında nesillerce sürecek anlamlar yüklenildiğinde hafıza mekânlarına dönüşebilmektedir. Bu hafıza özelliğinin kurgulanmasında mekanları tanımlayan öğelerin ilettiği mesajlar önem arz eder. Luxembourg Bahçesinde yer alan Fransa'nın önemli ve güçlü yirmi kadınından esinlenilerek yapılan Kraliçe ve Kadın Heykelleri serisi ülkenin geleceği ve kolektif amaçlar için çalışmış kadın imgelerine yapılan vurguyu mekân atmosferinde hissettirmektedir. Bu heykeller tarihsel ve kültürel devamlılığın sağlanmasında önemli bir unsur olarak bahçeyi hafıza mekânına dönüştürmektedir.

Yıldız Sarayının hayvan heykelleri ile bezeli bahçeleri ise sınır ötesi kurulan ilişkilerin bahçe tasarım ve öğelerine yansımaları şeklinde kültürleşmenin somut öğeleri olarak karşımıza çıkar. Fransa'dan sipariş edilerek bahçe düzenlemelerine dahil edilen heykeller, padişahların sanata ve doğaya olan ilgilerinin yansımaları olarak bahçelerde yer bulmuştur. Bu özellikleri ile günümüzde küreselleşme olarak tanımlanan sınırların kaybolduğu, kültürlerin geçiş ve sentezine olanak veren bir dünyanın sınırsızlığının da örneklerini sunmuş olurlar.

Her iki Saray Bahçesi de ülkelerinde Cumhuriyetin ilanını takiben halkın kullanımına açılan kent korulukları ve parklara dönüşmüştür. Araştırmaya konu edilen saray bahçelerinin geçirdiği değişim sürecinin incelenmesi aynı dünyanın tarihin farklı kısımlarında ayrı anlam ve içeriklere sahip olabileceğinin örneklerini sunmaktadır. Monarşiye hizmet eden bahçeler ile halkın kullanımına açılmış olan bahçeler aynı dünyanın farklı versiyonları hakkındadır. Tarihsel sürecin uygun dizgesinde her iki ifade de doğrudur. Bahçeler, konumsal olarak aynı yeri nitelense de mekânsal ve zamansal olarak geçirdiği değişim ve dönüşüm, birleşen, ayrılan, vurgulanan, eklemlenen veya silinen öğeleri ile yeniden düzenlenip kurgulanır. Goodman (2007, s.14-28) dünya yapma yöntemleri olarak açıkladığı bu eylemler aslında hem biçimsel hem de gerisindeki metaforik anlamıyla düşünüldüğünde sınır ve sınırsızlığı tartışmaktadır. Yüzyıllarca, halk ve hanedan arasında sınır teşkil eden bahçe duvarları yerini halkın geçişine imkân veren açık kapılara bırakmış, bu kapalı bahçeler halkın kamusal toplanma mekanları olarak kent içi parklara dönüşmüştür.

Kaynakça

- Ada, E., (2017). Researches on Science and Art in 21st Century Turkey, Chapter: "*History of Formal Garden Evolution on the Scale of Paris, Vienna, Istanbul*", Volume 2:2445-2454, Gece Publishing, (Ed):Arapgirlioğlu H., Atik A., Elliott R. L., Turgeon E., Basım sayısı:1, Sayfa Sayısı 3094, ISBN:978-605-288-062-3.
- Akdoğan, G., (1974). *Bahçe ve Peyzaj Sanatı Tarihi*. Ankara Üniversitesi, Ziraat Fakültesi Yayınları.
- Berthier, Y., (2016). *Femmes Illutres de France, Le Panthéon secret du jardin de Luxembourg*. L'Harmattan.
- Coombes, P. M., (1992). *The Medici Gardens of Boboli and Luxembourg Throghts on Their Relationship and development*. Thesis of the requirements for the degree of Master of Arts, Department of Art History, Metill University, Montréal, Québec.
- Demirkaya, R. (1999) *Tarihi kentlerde tarihi park ve bahçelerin değerlendirilmesi ve İstanbul örneği*, İTÜ Fen Bilimleri Enstitüsü Basılmamış Yüksek Lisans Tezi No:83045 <https://tez.yok.gov.tr/UlusalTezMerkezi/tezSorguSonucYeni.jsp>
- Eldem, S. H. (1973). *Türk Bahçeleri*. Kültür Bakanlığı Türk Sanat Eserleri: 1.
- Erdönmez, İ.M. Ö. ve Ünlü, S. A. A., (2009). Kentsel Açık Alanları Etkileyen Sanat Akımlarının Türkiye'deki Yansımaları, *İstanbul Üniversitesi Orman Fakültesi Dergisi*, Seri B, Cilt 59 (2), 33-50.
- Evyapan, G.A. (1972) *Eski Türk Bahçeleri ve Özellikle Eski İstanbul Bahçeleri*. ODTÜ.
- Evyapan, G.A. (1974) *Tarih İçinde Formel Bahçenin Gelişimi ve Türk Bahçesinde Etkileri*. ODTÜ.
- Evyapan, G.A. ve Tokol, A.S., (2000) *Peyzaj Tasarımı Ders Notları*, METU, Faculty Of Architecture Press.
- Goodman, N. (2007). *Dünyalar Nasıl Yapılır*. Pan Yayıncılık.
- Güvenç, B. (1997). *Kültürün ABC'si*. Yapı Kredi Yayınları.
- Hasol, D. (1997) Bir Başka Koruma Önerisi, *Yapı Dergisi*, Sayı: 187 <http://www.doganhasol.net/bir-baska-koruma-ornegi-paris-2.html>
- Kuban, D. (2013). *Osmanlı'nın İstanbul'u Osmanlı Başkenti İstanbul'u Simgeleyen 112 Anıtsal Yapı*. YEM Yayın.
- Leconte, M. (2009) *Paris, Versailles*. Edition A. Leconte.
- Nora, P. (1989) Between Memory and History- Les Lieux De Mémoires, *Representations*, No. 26, Special Issue: Memory and Counter-Memory (Spring, 1989), pp. 7-24
- Özyetgin, A.M., Engin, V. ve Yüksel, A. E. (2021). *Yıldız Sarayı*, YTÜ Strateji Geliştirme Başkanlığı, Mega Basın Yayın.
- Payzın, Z. (1976). *TBMM Milli Saraylar Restorasyonu Mastr Plan Hazırlık Raporu*, Millet Meclisi Basımevi, TBMM Kütüphanesi.
- Poisson, G. (1990). *Guide des statues de Paris- monuments, décors, fontaines*, Éditions Hazan.
- Richardson, T. (2004). *Les Musées Des Jardins*. Phaidon.
- Şehsuvaroğlu, H. Y. (2014). *İstanbul Sarayları*. TBMM Milli Saraylar.
- TURİNG. (1995). *Türkiye'ye Bir Işıktı Turing (1977-1993)*. Türkiye Turing ve Otomobil Kulübü.
- Üstünipek, M. (2015). İstanbul'da Heykel, *Antik Çağdan XXI. Yüzyıla Büyük İstanbul Tarihi*, Yılmaz, C. (Ed.) Cilt7, (454-467.ss.), Kültür A.Ş., İstanbul.
- Yaltırık, F., Efe, A. ve Uzun, A. (1993). *İstanbul Adalarının Doğal ve Ekzotik Bitkileri*, İmar ve Kültür Vakfı Yayınları No:1.
- Yıldız, Y. (2013). *Beylerbeyi Sarayı*. TBMM Milli Saraylar, TBMM Basımevi.

Yiğit, D.D. ve Urfalıoğlu, N. (2022). Leon Battista Alberti'nin Cepheleri Üzerinden Antikitenin Okunması: Palazzo Rucellai ve Tempio Malatestiano Örnekleri *Mimarlık ve Yaşam Dergisi Journal of Architecture and Life* 7(1), 2022, (269-290) ISSN: 2564-6109 DOI: 10.26835/my.1056241.