

The Use of Information Designs as a Communication Language in Museums in the 100th Anniversary of the Republic

Levent Mercin 

Kütahya Dumlupınar University

İlhami Diksoy 

Kütahya Dumlupınar University

ABSTRACT

It can be said that museums are institutions that transfer information, documents and objects belonging to the cultural heritage of a society to future generations through methods such as protecting, maintaining, preserving and exhibiting them as a collection. Museums, which have achieved their goals through many different methods throughout history, are now institutions where individuals can have fun, learn and do research. Museums use many different methods and practices when presenting these activities to the public. One of these is informational designs. Today, museums, which are effective entertainment, education, training and research venues, benefit from informational designs while carrying out these activities. Information designs consist of graphic design products such as infographics, orientation design, posters, applications and interface designs. These graphic design products can sometimes be designed on digital screens, sometimes on museum walls arranged in three dimensions, and sometimes in two dimensions. This research; It describes the development stages of the information designs used in museums in Turkey from the declaration of the Republic to the present day and reveals the current situation. At this point, several museums around the world have also been included in the research. Literature review and qualitative research method were used in the research.

Keywords: Museum, centenary, information design, communication, museum education

Type: Research

Article History

Received: 05.10.2023

Accepted: 10.11.2023

Published: 10.11.2023

Corresponding Author:

İlhami DİKSOY



SCREENED BY



United Nations
Educational, Scientific and
Cultural Organization



Türkiye on the UNESCO
World Heritage List

Suggested Citation

Mercin, L. & Diksoy, İ. (2023). The Use of information designs as a communication language in museums in the 100th anniversary of the Republic. *Journal of International Museum Education*, 5(Special Issue), 91-107. <https://doi.org/10.51637/jimuseumed.1371927>

About The Authors



Levent Mercin works as a professor at Kütahya Dumlupınar University, Faculty of Fine Arts. Visual Communication Design Department. E-mail: levent.mercin@dpu.edu.tr, <https://orcid.org/0000-0001-5721-6054>

İlhami Diksoy is an art proficiency student at Kütahya Dumlupınar University Faculty of Fine Arts and works as a lecturer. Department of Visual Communication Design. E-mail: ilhami.diksoy@dpu.edu.tr, <https://orcid.org/0000-0002-7011-6338>

Cumhuriyetin 100. Yılında Bir İletişim Dili Olarak Bilgilendirme Tasarımlarının Müzelerdeki Kullanımı

Levent Mercin 

Kütahya Dumlupınar Üniversitesi

İlhami Diksoy 

Kütahya Dumlupınar Üniversitesi

ÖZ

Müzeler bir toplumun yaşadığı bölgedeki doğal zenginliklerine, tarihine ve kültürel mirasına ait olan bilgi, belge, doküman ve nesnelere toplamak, korumak, onarımlarını yapmak, muhafaza etmek, araştırma yapmak ve sergilemek gibi yöntemlerle gelecek kuşaklara aktaran kurumlardır denilebilir. Tarih boyunca birçok farklı yöntem ile bu hedeflerini gerçekleştiren müzeler, günümüzde bireylerin eğelenecek öğrenebileceği kurumlar olma konumundadır. Müzeler bu işlevlerini yerine getirebilmek için birçok farklı yöntem, araç gereç, tasarım biçimleri ve uygulama tekniklerinden yararlanmaktadırlar. Bunlardan biri de bilgilendirme tasarımlarıdır. Bilgilendirme tasarımları infografik, yönlendirme, poster, aplikasyon, arayüz tasarımları gibi grafik tasarım ürünlerinden oluştuğu söylenebilir. Bu grafik tasarım ürünleri iki veya üç boyutlu olabildiği gibi ve kimi zaman da dijital ekranlar aracılığı ile iletişim kurma aracı olarak kullanılabilir. Bu çalışmada Cumhuriyetin ilanından bugüne Türkiye'deki müzelerde kullanılan bilgilendirme tasarımlarının incelenmesi amaçlanmıştır. Araştırmanın verileri literatür taraması ve nitel araştırma yöntemlerinden yararlanılmıştır. Araştırma sonuçlarından elde edilen bulgulara göre Cumhuriyetin ilk yıllarında tasarlanan bilgilendirmelerin, yeterli düzeyde olduğu söylenemez. Ancak günümüzde Türkiye'deki Zeugma, Troia, Urfa, Hatay, Ermitan, vb. müzelerde yer alan bilgilendirme tasarımlarının, gelişen iletişim ve teknolojiye bağlı olarak, Dünya standartlarında örneklere sahip olduğu söylenebilir. Bu sonuç, Cumhuriyetin kazanımları olarak kabul edilebilir. Araştırma sonuçlarına göre, Türkiye'deki bilgilendirme tasarımı problemi olan müzelerde de her müzenin kurumsal kimliğini yansıtacak müze bilgilendirme tasarımlarına yer verilmesine ve öğrenmeyi teşvik etmesine dikkat edilmesi gerektiği ifade edilebilir.

Anahtar Kelimeler: Müze, cumhuriyet, bilgilendirme tasarımı, iletişim, müze eğitimi

Tür: Araştırma

Makale Geçmişi

Gönderim: 05.10.2023

Kabul: 10.11.2023

Yayınlanma: 10.11.2023

Sorumlu Yazar:

İlhami DİKSOY



SCREENED BY



Önerilen Atf

Mercin, L. & Diksoy, İ. (2023). Cumhuriyetin 100. yılında bir iletişim dili olarak bilgilendirme tasarımlarının müzelerdeki kullanımı. *Uluslararası Müze Eğitimi Dergisi*, 5(Özel Sayı), 91-107. <https://doi.org/10.51637/jimuseumed.1371927>

Yazarlar Hakkında

Levent Mercin, Kütahya Dumlupınar Üniversitesi Güzel Sanatlar Fakültesi Görsel İletişim Tasarımı Bölümü'nde Prof. Dr. Olarak görev yapmaktadır. E-mail: levent.mercin@dpu.edu.tr, <https://orcid.org/0000-0001-5721-6054>

İlhami Diksoy, Kütahya Dumlupınar Üniversitesi Güzel Sanatlar Fakültesi Görsel İletişim Tasarımı Bölümü sanatta yeterlilik öğrencisi olup öğretim görevlisi olarak görev yapmaktadır. E-mail: ilhami.diksoy@dpu.edu.tr, <https://orcid.org/0000-0002-7011-6338>





EXTENDED ABSTRACT

At first glance, a museum can be thought of as a building where historical artifacts are collected and exhibited. However, although this statement is correct, the museum has had a much richer functionality since its first establishment. If today's museums are evaluated in this sense, they collect works that embrace diversity by taking into account a theme or many themes, exhibit them with very different techniques and methods depending on the characteristics of the works and products, provide opportunities for those who do research according to their research areas, and repair the works or products, although not in most of them. It is used as an educational environment by museum educators, experts, teachers, academics or guides, and is even accepted as an educational environment thanks to its unique features; where both scientific and artistic activities are carried out; multivision, cinema etc. where screenings are held; Applications such as augmented and virtual reality, holograms and interactive applications are presented to the audience; sustainable and ethical; It fascinates the audience with its unique architecture and structure; accessible through both physical and virtual technologies; cafeterias, restaurants, etc. to visitors. They are accepted as permanent institutions that operate for the service and benefit of the society, with the services they offer, places where they entertain people and enable them to have a good time. In addition, museums can perform their functions professionally, as well as work with the efforts of communities on a voluntary basis. Based on all these definitions, it can be said that the definition of museum has taken on an active role compared to the past.

It is evident with concrete examples that the concept and perception of museums has changed in today's world. However, every museum makes a great effort to fulfill its functions within the framework of the mission and vision determined by the institution, organization or non-governmental organization to which they are affiliated. It can be said that the most difficult thing for museums in this process is not being able to meet the need for qualified personnel. The second issue is the inability of museums to cover their expenses. Many museums cannot fully fulfill their museum education mission because they cannot find or employ museum educators. Again, except for some of the museums, they are unable to survive with their own income. Therefore, they have to survive either by receiving the support of the central administration, the institution or organization they are affiliated with, or donations. Despite all these difficulties, each museum hosts museum visitors within their own means and tries to present them with the unique works they house. Museums use many different methods, tools, architecture, graphic design styles and application techniques to fulfill their missions. One of these is infographics, which are informational designs or another form of expression. Informational designs or infographics are designed according to graphic design principles, in a way that can affect the audience, in a way that contains short and concise information about a subject that needs to be explained, in accordance with the corporate identity and architectural structure of the institution for

which it is prepared. With these features, informational designs are indispensable, especially in museums. Because information designs designed in accordance with the museum space and corporate identity can help the audience focus on the work, as well as enable them to obtain information about that work more quickly and make it easier to learn.

In this research, the information designs in Turkish Museums after the Republic were examined. In this context, how the designs in question have changed since the time they were first made and the impact of the achievements of the Republic on the information designs in museums have been evaluated. The research was carried out using general scanning models, relevant literature review, document review and work analysis methods.

According to the data obtained in the research, it can be said that Turkish Museology dates back to the Asian Huns. In Turkish Museology, which started to gain an institutional identity with the Tanzimat Edict, many innovations were made thanks to regulations such as "regulations" and similar activities during Osman Hamdi Bey's tenure as museum director in 1881. With the declaration of the Republic, with the special interest and instructions of Atatürk, the decision to turn Topkapı Palace into a museum was made in 1924, and its opening to the public in 1927, the opening of the Mevlana Museum in Türkiye in 1926, and his request to open a Hittite Museum in Ankara. The Kurşun Inn and Mahmut Pasha Bedesten were repaired by the Ministry of National Education and opened as the Ankara Archeology Museum in 1923, and the establishment of many museums can be given as examples.

It has been observed that the designs that could provide information about the works in the buildings and spaces that were established with the proclamation of the Republic or decided to be established as museums were either non-existent or limited at first. It can be stated that this situation arises from the lack of awareness about museums and museum education. However, in the later period, many people from both the universities and the bureaucrats and education community who devoted themselves to this work, such as the Director of the University, HZ Koşay, and the Deputy of Education, S. Arıkan, made important contributions to Turkish museology after the Republic. After a certain time, the steps taken started to bear fruit. After this process, today there are Zeugma Mosaic Museum in Turkey, Çanakkale Troia, Urfa, Hatay Archeology Museum, Adana, Göbeklitepe, Istanbul Modern, Turkish Islamic Arts Museum, Bursa City Museum, Ermitan, etc. It can be said that the information designs in museums have exemplary practices at world standards, depending on the developing communication channels and technology. As a result of the examinations, it has been understood that each museum implements an information design approach that reflects its unique corporate identity. For example, Hatay Archeology Museum uses LED lighting extensively to make the artifacts it houses remarkable; Since the works of Urfa Museum are made



of stone and earth, it has been observed that the information designs were designed in a style and with materials that would highlight the effect of the works. In the Zeugma Mosaic Museum, there are mosaics, wall paintings, columns, Mars statues, etc. It is understood that original designs have been created with two-dimensional minimal written texts and informative videos, as well as interactive information designs that will not affect the building elements. The designs in the Troy museum have appropriate light-colored text arrangements on an anthracite-colored background that will highlight the light-toned works of the museum. The patterns and filtered photographs that support the text on these backgrounds are designed in integrity. This process shows that Turkish Museology competes with World Museums, and even extends to many museums such as Anatolian Civilizations, Turkish Islamic Works, Bursa City and Erimtan Museum competing with other museums of the world and receiving awards from different institutions. Therefore, this result can be considered as the achievements of the Republic. According to the results of the research, it is suggested that in museums with information design problems in Türkiye, attention should be paid to include museum information designs that reflect the corporate identity of each museum and encourage learning.

GİRİŞ

Müzeler bir topluma toplum olma vasfını kazandıran kültür, sanat, bilim ve doğal oluşum gibi unsurları bir araya getiren veya yerinde korunmasına imkân hazırlayan; toplumsal bilinç ve hafıza oluşturmada ve gelecek nesillere aktarmada önemli rol üstlenen kurumlardır denilebilir. Son yıllarda müzeler; toplumun, eğitim alabileceği, eğlenebileceği ve araştırma yapabileceği merkezlere de dönüşmüşlerdir. Bu yönleri ile müzeler, eşsiz mekânlar olarak kabul edilebilirler.

Hem yerel hem de evrensel boyutta topluma hizmet etmekte olan müzeler, içlerinde barındırdıkları eser veya objelerden, buldukları konumlarından veya üstlendikleri rollerinden dolayı birçok türe ayrılmışlardır. Koleksiyonlarına göre, bağlı oldukları idari birimlere göre, hizmet ettikleri bölgeye göre, hitap ettikleri kitleye göre ve koleksiyonlarını sergileme yöntemlerine göre olmak üzere birçok türe ayrılmıştır. Farklı türlere ayrılmış olsalar da bazı belirgin özellikleri dışında müzelerin üstlendiği roller benzerlik göstermektedir.

Müzelerin ortak görevlerinden biri eser veya objeleri koleksiyon haline getirip belgelemektir. İkinci rolleri ise bu koleksiyonları sergilemektir. Üçüncüsü sahip olduğu koleksiyonları saklamak iken bu koleksiyonlardaki eser ve objeleri onarmak ve korumak ise diğer görevleridir. Altıncı görevlerinin araştırmacılara destek olmak, araştırmalarına kaynaklık etmek, yedinci görevleri ise eğitim hedeflerini yerine getirmektir (Shabbar, 2001, 68). Günümüzde ise eğlence amaçlı kullanımı da bu görevler arasına dâhil edilebilmektedir.

Geçmişten günümüze anlamı, içeriği, işlevi, türleri, yöntem anlayışı birçok değişime uğrayan müzeler, şimdilerde hedeflerini yerine getirebilmek için nesne/koleksiyon anlayışından sıyrılarak birey/toplum temelli bir yaklaşımı benimsemektedirler. Özellikle 19. yüzyıldan beri daima bir gelişim halinde olan müzecilik 21. yüzyılda da bu gelişim hareketini sürdürmektedir. Başlangıçta nesne ve koleksiyon merkezli anlayışını birey ve toplum merkezli bir anlayışa dönüştürmüştür. Bu bağlamda geleneksel ve çağdaş müzecilik kavramları ortaya çıkmıştır. Nesnelere koleksiyonu anlayışından sıyrılarak yeni müzecilik kavramı ile ortaya çıkan müzecilik birey ve toplum merkezli yapısı ile eko müze (yerel kültürel mirası ortaya çıkarmak, korumak, tanıtmak ve yaşatmak için kurulan yer) ya da toplum müzesi olarak yeni bir sürece girmiştir (Mason, 2006, 23). Maggi ve Falletti (2000, 11)'nin de belirttiği ve Tablo 1'de gibi nesne/koleksiyon odaklı eski müzeler koleksiyon, bina, izleyici bileşenlerinden oluşmuşken; eko müze, bütünsel kültürel miras, herhangi bir yer ve toplum bileşenlerinden oluşmaktadır.

Tablo 1.

Geleneksel müze ve eko müze arasındaki farklar (Maggi & Falletti, 2020'den çevrilmiştir.)

Kriter	Geleneksel Müze	Eko Müze
Referans Alanı	Bina	Yer
Yorumlamanın Odağı	Koleksiyon	Bütünsel Miras
Organizasyonel Öncelikler	Tek Disiplin Odaklı	Disiplinlerarası
Karşılaştırma Kitle	Ziyaretçiler	Toplum
Siyasi Kontrol	Müze Sahipleri	Toplum ve onun Organları

Çağdaş yapıya bürünerek eski müze algısına denk gelen vitrin/koleksiyon bağlamından sıyrılıp kültürel miras/birey bağlamında hizmetini farklı yollarla gerçekleştirmeye çalışan günümüz müzeleri, esnek yapı ve estetik kurgu bağlamında hizmetlere yönelmektedir. Böylece müzeler; her bireyde farklı hazlar uyandıracak, bireylerin bir defa değil daima gelebilecekleri mekânlar haline gelebilecektir. Müzeler, bireyin pasif konumdaki salt izlemesine yönelik sergileme yöntemlerinden sıyrılıp; bireyi aktif, katılımcı, etkileşebilen ve hatta uygulayıcı hale getirip bireyi etkin kılarak dinamik bir kültür aktarımı konumuna gelmişlerdir.

Nesne/koleksiyon anlayışından sıyrılarak birey/toplum temelli bir yaklaşımı benimseyen müzeler, bu yaklaşımı yerine getirebilmek için birçok uygulamaya imza atmaktadırlar. Örneğin eserler hakkında hikâyelerini anlatan ve eserin müzeye gelene kadar nasıl bir süreçten geçtiğini gösteren belgesel filmlerden tutun da karma gerçeklik (MR), sanal gerçeklik (VR), artırılmış gerçeklik (AR) ve genişletilmiş gerçeklik (XR) uygulamaları müzeler tarafından kullanılan uygulamalar olabilmektedir. Bir diğer uygulama ise son yıllarda hem şekil bilgilendirme hem de estetik açıdan konsept tasarımları içeren, hatta müzelerin kurumsal kimliğini yansıtan ve ondan derin izler taşıyan bilgilendirme tasarımlarıdır. Müzelerdeki birey/toplum temelli bir yaklaşımın benimsenmesi, teknolojinin sunduğu olanakların artması, rekabet ortamının genişlemesi vb. unsurlar müzelerdeki bilgilendirme tasarımlarının da değişimine yol açmıştır. Bu

değişim, müzelerdeki bilgilendirme tasarımlarını, sadece nesne hakkında bilgilendirme yapmanın ötesine geçirip, bireyi nesnenin hikayesine dahil edebilecek, ya da izleyiciyi etkileşimli yöntemler ile nesne ile farklı biçimlerde iletişime geçirebilecek özelliklere sahip tarzda tasarlanmasına yönelmiştir.

Müzelerdeki bilgilendirme tasarımlarının birey ile eser/obje iletişimini arttırması gerekliliği, bilgilendirme tasarımlarının da bir tasarım nesnesi olmasının ötesine geçmesine yol açmıştır denilebilir. Kurumsal kimliği yansıtmayı yansıtmadığı, mekân konseptine uyup uymadığı, izleyici ile hızlı ve verimli biçimde etkileşim kurup kurmadığı, estetik olup olmadığı vb. birçok unsur bilgilendirme tasarımının müzeler bağlamında kendi içerisinde irdelenmesi gereken bir konuma taşımıştır. Ayrıca Türkiye’de Cumhuriyetin ilk yıllarında müzelerde yararlanılan bilgilendirme tasarımlarının durumu ile günümüz müzelerindeki durumunun karşılaştırılması gerektiği ihtiyacı da bir başka incelenmesi konu olduğu görülmektedir.

Yukarıdaki gerekçelerden de yola çıkarak, müzelerdeki bilgilendirme tasarımlarının günümüze kadar geçirdiği sürecin ortaya konulması; Türkiye’deki müzelerde bilgilendirme tasarımlarının kullanımının dün ve bugün geldiği noktanın ne olduğunu örnekleriyle ortaya koymak ve gelecekte olması muhtemel özelliklerini ortaya koymak bir ihtiyaç olarak kabul edilmiştir. Bu araştırma bu gerekçelerden hareket ile hazırlanmıştır.

Araştırmanın Amacı

Bu araştırma, Cumhuriyetin 100. yılında bir iletişim dili olarak bilgilendirme tasarımlarının müzelerdeki kullanımını incelemeyi; Türkiye’de Cumhuriyetin ilanından günümüze kadar geldiği noktayı karşılaştırmayı, bu karşılaştırmayı örneklerle destekleyerek, gelecekte gerçekleşmesi muhtemel özelliklerinin ne olabileceğini ortaya koymayı amaçlamıştır.

YÖNTEM

Bu araştırma, genel tarama modellerinden literatür taranması başta olmak üzere, nitel yöntemlerden doküman incelemesi ve gözlem tekniğinden yararlanılmıştır. Araştırma kapsamında araştırmacılar tarafından Türkiye’deki müzelerin bir kısmı ziyaret edilerek, bir kısmı için de sanal müzelerden faydalanılarak doküman elde edilmiştir.

Müze Kavramı ve Tarihi

Müze, başlangıçta Milletlerarası Müzeler Konseyi (ICOM) Türkiye Millî Komitesi Yönetmeliğinin 4. maddesinde belirtildiği üzere "Kültür eserlerini koruyan ve bu eserleri etüd, eğitim ve bedii zevki yükseltme amacıyla toplu halde teşhir eden kamu yararına çalışan, sanata, ilme, sağlığa, teknolojiye, ait koleksiyonları bulunan müesseselere müze adı verilir." şeklinde tanımlanmıştır. (URL 1, 2023).

Etimolojik olarak ise "müze", tarihte Ege Bölgesinde yaşayan tarihin ilk antik imparatorluğu da denilebilen Akad imparatorluğu (MÖ. 2350-2150)'nda görülmektedir. Akadların en

büyük tanrısı (Romalılar buna Jüpiter adını verir) Zevs'in Muses-Müz adında dokuz tane kızından gelmektedir. Bu dokuz kızın her biri güzel sanatların birini himaye etmekteydi ve olimp dağının yamaçlarında kendilerine tahsis edilen yerlerde (Müz) otururlardı. Bu ikamet edilen yerlere "... Muses'inin Müzesi" denilmiştir (Şapolyo, 1936'dan akt: Buyurgan & Mercin, 2005, 29). Buna ilişkin bir başka bulgu ise Mojsik'in (2011, 57-58) ifadelerinde yer almaktadır. Literatürde Olimpos'un ilham perileri olarak da geçen Muses'ler dokuz tanedir ve günümüze ulaşan Arkhelaos Kabartması (Görsel 1) gibi yontuda ve Hesiodos'un Theogony eserinde metinler arasında, Muse'lerin adları geçmektedir.



Görsel 1. Arkhelaos Kabartması'ndan esinlenerek illüstre edilmiş dokuz musesi ve müzeleri. (İlhami Diksoy Arşivi)

Antik Yunan da ilk zamanlarda muselere ithaf edilmiş hayvanat bahçesi, kutsal mekân, tapınak odaları gibi yerlere müze denildiği bilinmektedir. Hatta Platon'un ve Aristo'nun akademisinde de mevcut müzelerin olduğu bilinmektedir. Asıl müze kavramı MÖ. 4. yy. kurulup 7. yy. dan fazla etkisi olan İskenderiye Müzesi'dir. Günümüzdeki müze anlayışına gelebilmek için sanayi inkılabını beklemek durumunda kalmıştır (Artun, 2012, 11-13). Sanat; bir nalbant ile heykeltıraşın eş değer kabul edilmesinden sıyrılıp sanat-zanaat ayrımı ile bugünkü karşılığını bularak müze koleksiyonlarında yerini almıştır.

Türkiye’de Müzecilik

Tüm dünya ülkelerinde olduğu gibi Türk müzeciliğinin de çok eskilere dayandığı söylenebilir. Genel olarak Cumhuriyet öncesi ve sonrası olarak ikiye ayrılan Türk Müzeciliği, Mercin'in (2005, 226) belirttiğine göre Cumhuriyet öncesi Türk Müzeciliği olarak tarihlendiğinde, Asya Hunlarına kadar uzanmaktadır. Selçuklularda ise eski eserlerin belirli bir yerde toplanması ve korunması şeklinde olmuştur. XIII. yy.'da eski Konya höyüğü ile öne çıkan ve Osmanlı İmparatorluğu döneminde Tanzimat Fermanı (1839) ile birlikte, Türk müzeciliğinde kurumsallaşma adına ilk adımlar atılmıştır. Bu kapsamda "Türkiye’de ilk genel bir müze tesis etme fikri 1846 yılında Fethi Ahmet Paşa'ya kısımet olmuştur".

XVIII. yy.'ın ikinci yarısında İstanbul'daki Aya İrini'de eski eserlerin toplanması ve korunması ile başlayan, ardından bu eserlerin Çini Köşk'e taşınarak sergilenmesi ve ziyaretlerin ücrete tâbi tutulması ile devam eden Türk Müzeciliği, Osman Hamdi Bey'in 1881'de Müze-i Hümayun (İmparatorluk Müzesi) Müdürü olarak atanmasıyla önemli bir ilerlemeye sahne olmuştur. Osman Hamdi Bey, göreve gelir gelmez müzecilik adına bazı önemli adımlar atmıştır. Eski eserlerin korunması için, eski eserler tüzüğü



(nizamname) çıkarttırması (1882), arkeolojik kazılara bizzat kendisinin de katılması, eser sayısını arttırmış ve müzecilik, daha kurumsal bir hâl almıştır. Türkiye’de ilk müze binası onun müdürlüğü döneminde Müze-i Humayun adıyla (İmparatorluk Müzesi-1891) kurulmuştur. Ayrıca eski eserlerin kayıt altına alınması, resim müzesi kurma girişimleri, müzelerde öğrencilere keşif ve deneyler yapma gibi eğitim faaliyetleri, farklı illerde müze açma çalışmaları, Cumhuriyet öncesi Türk müzeciliği adına önemli adımlar olarak kabul edilebilir. 1914 yılında açılan ve İslam sanatı alanında Türkiye’de ilk müze olan Evkaf-ı İslamiye Müzesi (Türk ve İslam Eserleri Müzesi), Osmanlı İmparatorluğu döneminde açılan son müze olmuştur (Mercin, 2020, 60).

1924 yılında “Topkapı Sarayı”nın müze olarak düzenlenmesi kararının alınması ve yeniden düzenlenerek 1927 yılında halka açılması, müzelerde görev yapabilecek bilim insanı yetiştirmek üzere yurtdışına öğrenci gönderilmesi; sonrasında 1925 yılında mimarlığını Arif Hikmet Koyunoğlu’nun yaptığı, Cumhuriyet hükümetinin ilk resmi müze binası olan “Ankara Etnografya Müzesi”nin temelini atılması ve bina resmi olarak 1930 yılında halkın hizmetine sunulması (Buyurgan & Mercin, 2005, 76-77). Cumhuriyetin kuruluşundan sonra yapılan en önemli girişimlerdir.

Cumhuriyetin ilânından sonra, farklı tür ve içeriğe sahip müzeler kurulmuştur. Örneğin 1926 yılında Mevlana müzesi, 1926 yılında mektep müzesi, 1921 yılında kararı alınan ve 1938 ile 1968 yılları arasında uzun süre tadilatı gerçekleştirilen, 1943 yılında ise ilk bölümü açılan Anadolu Medeniyetleri Müzesi, 20 Eylül 1937’de İstanbul Resim Heykel Müzesi, MTA Genel Müdürlüğü bünyesinde 7 Şubat 1968 tarihinde Tabiat Tarihi Müzesi’nin kurulması, 1973’te İzmir Devlet Resim ve Heykel Müzesi, 1980 yılında Türkiye’nin ilk özel müzesi olan Vehbi Koç Vakfı Sadberk Hanım Müzesi’nin gibi birçok açılması çok önemli olgulardır.

Son yıllarda özellikle müze ve ören yerlerine verilen değer, müze tür ve sayılarının artmasına yol açmıştır. Özellikle son yıllarda tasarlanan müze yapıları ve sergileme teknikleri ve bilgilendirme tasarımları dikkat çekicidir. Örneğin Hatay Arkeoloji Müzesi (2014), Gaziantep Zeugma Mozaik Müzesi (2011), Şanlıurfa Arkeoloji Müzesi (2015) ve özgün yapıda binalarına kavuşurken, Adana Arkeoloji Müzesi gibi bazı yapılar ise teşhir ve tanzim çalışmalarına tâbi tutulmuşlardır. Hem bu çabalar hem de müzelerin eser özelliklerinden dolayı 2012 yılında milyonlarca ziyaretçisi bulunan popüler internet sitesi TripAdvisor’un yaptığı anketlere katılan ziyaretçiler, Türkiye’nin müzelerini “mükemmel” bulmuşlardır. Daha önce “mükemmellik sertifikasıyla” ödüllendirilen Gaziantep Zeugma Mozaik Müzesi’nin ardından, yapılan anketlerde en çok oyu alan Antalya Müzesi, Antalya Side Müzesi, Anadolu Medeniyetleri Müzesi ve Göreme Açık Hava Müzesi’ne de sertifika verilmiştir. (Mercin, 2020, 76). Müzelerin dikkat ve ziyaretçi çekmesinde birçok etken yanında müze içinde simülasyonların, kulaklıkların, kioskların, sanal gerçeklik uygulamalarının, 3 boyutlu yazıcıların, bilgisayar odalarının, dokunmatik sistemler gibi görüntülerle oluşturulmuş çekici bölümlerin oluşturulması ve etkileşimli büyük ekranlarda sunulan bilgiler eğitim kurumlarında olduğu gibi müzelerde de

yeni nesil ziyaretçiye görsel bilgi aktarmada yardımcı olmasının sağlanmasının da etkili olduğu söylenebilir.

Mercin’in (2018, 224) belirttiğine göre, Zeugma Mozaik Müzesi, Türkiye’nin dünya standartlarında, belki de birçok müzesinin ötesinde yeni teknolojilere ve görsel iletişim tasarımı ürünlerine sahip müzelerinden biridir. Gaziantep Zeugma Müzesi Çeşitli ileri teknoloji olanaklarıyla donatılmış veya donatılarak tasarlanmıştır (Görsel 22-23).

21. yüzyılda nesne/koleksiyon bağlamından sıyrılıp birey/toplum temelli bir değişime uğrayan müzeler; müze koleksiyonundaki çeşitlilik, sergileme yöntemleri, topluma hizmet ve bilgilendirme yöntemleri bakımından çağı yakaladığı görülmektedir. Bu bağlamda TC. Kültür Bakanlığı Temmuz 2023 verilerine göre aralarında çeşitli kategorilerde yılın müzesi de seçilen 214 bakanlık bünyesinde, 374 bakanlık denetiminde özel müze olmak üzere toplam 588 müze bulunmaktadır (<https://kvmgm.ktb.gov.tr>). Her geçen gün sayıları artan müzeler; çeşitli koleksiyonların depolanıp sergilendiği mekânlar olmaktan sıyrılmış, toplum yararına ulusal ve uluslararası nitelikte seminerler, konferanslar, yerel ve ulusal sosyal-kültürel faaliyetler, sergiler, bilimsel yayınlar vb. faaliyetlerle birer eğitim ve kültür mekânları olmuştur. Son dönemlerde Kültür ve Turizm Bakanlığı bünyesinde dünyanın en büyük mozaik müzesi olan Gaziantep Zeugma Mozaik Müzesi, Hatay Arkeoloji Müzesi, Şanlıurfa Müzesi, Şanlıurfa Haleplibahçe Mozaik Müzesi, Aydın Müzesi, Bitlis Ahlat Müzesi, Uşak Müzesi, Çanakkale Troya Müzesi, Mersin Müzesi ve Adana Müzesi gibi yeni müzeler çağdaş müzecilik anlayışına göre tasarlanmış ve ziyarete açılmıştır (kvmgm.ktb.gov.tr). Bunların yanı sıra saç müzesi, kelime müzesi, çikolata müzesi, böcek müzesi vb. birçok özel müze de faaliyete geçmiştir. Çağdaşları ile eşdeğer olan bu müzelerin her biri içe ve/ya dışa doğru boyut verme, yüzeye eklemelerle hareket verme, yüzeyi parçalara ayırma vb. kendi içinde farklı sergileme ve bilgilendirme tasarımlarıyla dikkat çekmektedir.

Bilgilendirme Tasarımları

21. yüzyıldaki teknolojik gelişmeler, genel olarak bireylerin yaşamını kolaylaştırmıştır. İletişim teknolojilerinin gelişmesiyle birlikte birey, daha fazla bilgiye hızlı bir şekilde ulaşabilmektedir. Ancak birey bilgiye ulaşırken sistemin getirdiklerinden dolayı bir mesaja ya da bilgi kirliliğine de maruz kalabilmektedir. Bu karmaşık durum ve bilgi kirliliğinden kurtulabilmek için birçok uygulama ve yöntem denenmektedir. Grafik tasarım alanı içerisinde kendine özgü bir iletişim dili olduğu bilinen bilgilendirme tasarımları, uygulanan yöntemlerden biri olarak önem kazanmaktadır.

Uluslararası Bilgilendirme Tasarımı Enstitüsü (IIID), bilgilendirme tasarımını kullanıcıların belirlenen gereksinimlere uygun olarak mesajın içeriğini ve sunulacağı ortamı belirlemek, planlamak ve biçimlendirmek olarak ifade etmektedir (URL 3). Alıcı, kaynak, verici şeklinde olan iletişim yolunda alıcının bilgi ihtiyacını gidermek veya herhangi bir konuda bilgi vermek için verici tarafından kaynağın tasarlanarak, sadeleştirilerek ulaştırması olarak tarif edebileceğimiz bilgilendirme tasarımı, bilginin anlaşılması kolay biçimde tasarlanması denilebilir.

Bireyin sadece biyolojik bir varlık olmaktan sıyrılıp toplumsal bir varlık olarak kendisini kabul ettirmesinde önemli bir yeri olan iletişim; birey sözel, yazılı, beden dili, görsel, biçim vb. yöntemlerle yapılabilmektedir. Bu yöntemlerden biri olan görsel iletişim ve bilgilendirme tasarımları; 3B mekânlar, mobil uygulamalar, web ara yüz ve içerikleri, hareketli tasarımlar (Mercin, 2017, 216) gibi dijital ortamların yanı sıra poster, katalog, el ilanı, ambalaj vb. gibi iki boyutlu yüzeylerde ile iç ve dış mekânlarda gerçekleştirilebilmektedir.

Dil; şeylerin işaretlenmesi yani yazılması yerine, temsili işaretlerin (harflerin) kendi aralarında genel bir düzenlenmesi ile sınırlı kalır (Foucault, 1970, 42-43). Ağaç için temsilden uzak, a-ğ-a-ç harflerinin belli bir düzen içinde bir araya getirilmesi ile ifade edilmektedir. Bilgilendirme tasarımının iletişimdeki bu sınırı kaldırdığı ya da genişlettiği söylenebilir. Bir bilgilendirme tasarımının amacı, kullanıcıların belirlenen gereksinimlere uygun olarak mesajın içeriğinin yanı sıra sunulacağı ortamı belirlemek, planlamak ve bunlara göre biçimlendirmektir. Bu süreçte, kullanıcı ihtiyaçları, hedef kitle, iletişim hedefleri ve görsel dil gibi faktörler dikkate alınır. İletinin taşıyacağı içerik, analiz edilir ve kullanıcıların bilgilendirme ihtiyaçlarını karşılayacak şekilde tasarlanır. Aynı zamanda, iletişimin sunulacağı ortamın özellikleri göz önünde bulundurularak uygun tasarım ve kullanıcı deneyimi stratejileri de belirlenir. İçeriğin sunulacağı medya, tasarım unsurları, görsel öğeler, tipografi, renkler ve düzen gibi faktörlerin yanı sıra kullanıcı ara yüzü ve etkileşim tasarımı da planlanır. Böylece, kullanıcıların mesajı anlamaları, etkileşime girmeleri ve istenen tepkiyi vermeleri hedeflenir.

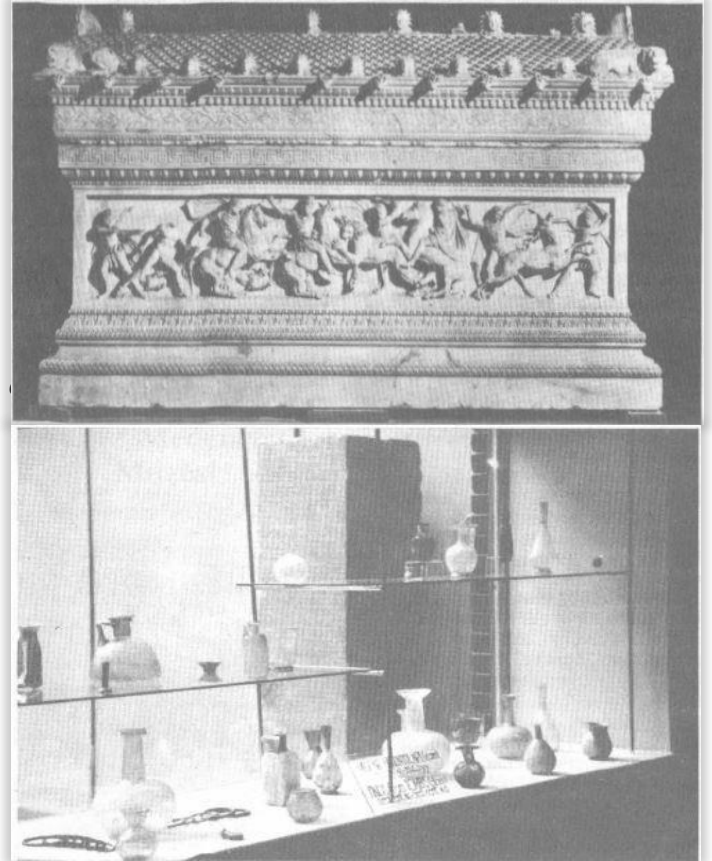
Tarihin ilk zamanlarından beri bireyin ve toplumların yaşantısının her anında iletişim, etkileşim ve bilgi edinme ve verme vb. maksadıyla olan bilgilendirme tasarımları değişen zamana uyum sağlayarak değişim göstermiştir. İletişim teknolojilerindeki gelişme ve değişimle birlikte bir iletişim aracı olan bilgilendirme tasarımları da uygulama biçimi, yeri, yöntemi olarak değişimler göstermiştir. Bilginin sadeleştirilerek amacına hizmet edecek biçimde okunabilirliğini artırmak anlamında olan bilgilendirme tasarımları hastane, okul, alışveriş merkezleri, askeri amaçlı tasarımlar, cadde, sokak, kitap, broşür, dergi, web sitesi gibi her alanla karşımıza çıkmakta ve kullanılmaktadır. Kendini yenileyerek Vitrin/koleksiyon bağlamından sıyrılıp kültürel miras/birey bağlamında topluma hizmetine devam eden müzeler de bilgilendirme tasarımlarının kullanıldığı mekânlardan biridir.

Bilgilendirme tasarımlarının aktif olarak kullanıldığı mekânlardan biri olan müzeler, son dönemlerde iletişim ağlarının da çeşitlenmesiyle tanıtıma, eğitime, bilgilendirmeye ve sergilemeye daha fazla önem vermişlerdir. Görsel iletişim tasarım ürünlerini teknolojinin de sağladığı imkânlar dâhilinde daha aktif kullanarak bilgilendirme tasarımlarından maksimum düzeyde yararlanmaktadırlar (Mercin, 2017, 216).

Ankara Etnografya Müzesi Cumhuriyet Döneminde Atatürk'ün direktifleriyle ilk kez müze binası yapılarak oluşturulan ilk müzedir. Anadolu'nun çeşitli yerlerinden derlenen etnografik eserlerden oluşan müze, 1930 yılında hizmete açılmış olup o dönemde 10 salonu, kütüphanesi, arşivi depo ve

bürolardan oluşmakta idi. Dönemine göre oldukça modern olduğu söylenebilen müzesinin koleksiyonu yeterince geniştir. Bu koleksiyonlardan birine ait olan Görsel 2 incelendiğinde; bir lahit görülmektedir. Dikkatli bakıldığında bu lahitin önünde bir bilgilendirme tasarımı olduğu da fark edilmektedir. Ancak bilgilendirme tasarımının içeriği fark edilememektedir.

Türkiye Cumhuriyet'in kuruluşunun hemen ardından, ülkedeki tarihi eserlerin önemi ve müzeciliğin faydalarını bilen başta Mustafa Kemal Atatürk olmak üzere diğer yöneticiler yeni müzelerin açılması ve gelişmesi konusunda önemli katkılar sağlamışlardır. Mustafa Kemal'in talebiyle açılan müzelerden biri 1931 yılında kurulan Efes Müzesi'dir (Görsel 3) incelendiğinde müze vitrinindeki koleksiyonları topluca ifade eden bir bilgilendirme tasarımı görülmektedir. Yazılardan oluşan bilgilendirme tasarımının içeriği okunamamaktadır.



Görsel 3. Efes Müzesi, 1931

Türkiye'de müzecilik alanında önemli yeri olan Aya İrini Kilisesi de bu dönemlerde Askeri Müzeye dönüştürülmüş ve çeşitli savaş araçlarının sergilendiği yer olarak hizmet etmiştir. O döneme ait fotoğraf Görsel 4 incelendiğinde müze koleksiyonunun belirli bir kategoriye göre ayrıldığı ve sergilendiği görülmektedir. Fotoğrafta biraz kalabalık ve iç içe görülen eserlerin her bir vitrininde bilgilendirme tasarımının olduğu

görülebilmektedir. Büyük puntolu yazılardan oluşan bilgilendirme tasarımlarının içerikleri belirsizdir ve okunamayacak biçimdedir.



Görsel 4. Aya İrini Müzesi

Her geçen gün sayısı artan müzelere, plastik sanatlara olan ilginin sonucunda resim heykel müzeleri de dâhil olmuştur ve Anadolu'nun önemli merkezlerinde resim heykel müzeleri kurulmuştur. İstanbul Resim Heykel Müzesi de bu müzelerden biridir. Dolmabahçe sarayı Veliâht Dairesi resim ve heykel müzesi olması için Atatürk tarafından bizzat tahsis edilir ve 1937 yılında izleyici ile buluşturulur. Açılışa ait olduğu düşünülen fotoğrafta (Görsel 5) bir yöneticinin (muhtemelen Halil Dikmen) müzedeki eserler hakkında Atatürk'e bilgi verildiği görülmektedir. Eserlerin bir duvara asıldığı görüldüğü fotoğrafta bilgilendirme tasarımı görülmemektedir.



Görsel 5. İstanbul Resim Heykel Müzesi açılış ve Mustafa Kemal Atatürk-1937

Erzurum Resim Heykel Müzesi de Anadolu'da açılan müzelerden biridir. Açıldığı döneme ait fotoğraf (Görsel 6) bilgilendirme tasarımları açısından incelendiğinde tabloların alt kısımlarında bilgilendirme tasarımları görülebilmektedir. Bu bilgilendirme metinlerinin haricinde hiçbir bilgilendirme tasarımı görülmemektedir. Müzede mekân ve sergileme tasarımlarına ait unsurların olmadığı da anlaşılmaktadır.



Görsel 6. Erzurum Resim Heykel Müzesi-1970

Müze statüsünde olan Ankara Resim Heykel Müzesi 1980 yılında izleyiciyle buluşmuştur. Açıldığı dönemdeki fotoğraf (Görsel 7) incelendiğinde mekân ve sergileme tasarımı bakımından daha estetik ve modern bir halde olduğu görülmekle birlikte bilgilendirme tasarımları görülmemektedir.



Görsel 7. Ankara Resim Heykel Müzesi-1980

Çeşitli nedenlerle birkaç defa açılıp kapanan İstanbul Resim Heykel Müzesi, 1980 yılında tekrar açılarak ziyaretçilerini kabul etmeye başlamıştır. Açılış zamanındaki sergiye ait olduğu düşünülen fotoğrafta (Görsel 8) bilgilendirme tasarımlarının görülmeyeceği söylenebilir. Yüksek duvarların önüne yerleştirilen muhtemelen portatif, ışıklı ve ayaklı panolara monte edilmiş halde, bir kaidenin üzerinde mekânın orta kısımlarına yerleştirilmiş heykellerden oluşan müze mekânında koleksiyonlar hakkında bilgi verici bir tasarıma yer verilmemiştir. Görsel 8 incelendiğinde Ankara Resim Heykel Müzesi'nin mekân ve sergileme tasarımlarına göre yetersiz olduğu görülmekle birlikte,

müzedeki sergilenen koleksiyonlara ait herhangi bir bilgilendirme tasarımının olmadığı anlaşılmaktadır.



GörSEL 8. Ankara Resim Heykel Müzesi-1980

20. Yüzyılda Türkiye’de müzelerin nitelik ve nicelik bakımından önemli ilerlemeler kaydettiği söylenebilir. Bu yüzyılda müzelerin sayısı olarak her geçen gün arttığı söylenebilir. Müzeler; sayılarının artmasıyla birlikte arkeolojik, etnografik, kültürel sanatsal vb. içeriklerle de farklılık göstermiş ve bu farklılığını sahip olduğu koleksiyonların sayısı ve niteliği ile de desteklemiştir. Müzecilik alanında yapılan bilimsel ve arkeolojik çalışmalara gösterilen ilgi doğrultusunda diğer paydaşlar da dâhil olmuş ve müzelerin işlevlerini yerine getirmede önemli katkılar sağlamışlardır.

21. yüzyılın ilk çeyreğine gelindiğinde Türkiye’de hizmet veren müzelere bakıldığında dünyadaki diğer ülkelerdeki müzeleri aratmadığı gibi, birçok ülkenin müzelerini geride bırakabilecek özelliklere sahip olduğu söylenebilir. Hatta farklı kategorilerde Avrupa ve Dünya genelindeki müzeler arasında ödül alan müzeler de bulunmaktadır. Bunlardan ilki olan ve ülkedeki ilk müze olan İstanbul Arkeoloji Müzesi 1991 yılında, Anadolu Medeniyetleri Müzesi 1997 yılında Avrupa’daki 68 (atmış sekiz) müze arasından “yılın müzesi” seçilmiştir (Devamında 2004 yılında Edirne’deki 2. Bayazıt Külliyesi Sağlık Müzesi, 2011’de Gaziantep’te Zeugma mozaik Müzesi ide devam ederek günümüzde çok sayıda müze Dünya ve Avrupa’daki müzeler arasında çeşitli kategorilerde ödüller almaktadır (URL 2, URL 4, URL 5, URL 6).



GörSEL 9. Hatay Arkeoloji Müzesi bilgilendirme tasarımları (Levent Mercin Arşivi, 2022)

Günümüzde Dünya ve Avrupa’daki çağdaşları arasında ödüler alan Türkiye’deki müzeler farklı kategorilerde diğer çağdaşlarına örnek teşkil eder konumda olduğu söylenebilir. Hatay Arkeoloji Müzesi’ne ait olan GörSEL 9 incelendiğinde Antakya darplı sikkeler hakkında bilgi verilmektedir. Dönemlere ve tarihlere ayrılarak İngilizce ve Türkçe bilgilendirmelerin yer aldığı tasarımda darplı sikkelere ait fotoğraflar detaylıca gösterilmiş ve hakkında bilgiler verilmiştir. Dikdörtgen yapıda dikey halde asimetrik olarak yerleştirilmiş olup mor üzerine beyaz yazı tercih edilmiştir. Tasarımın içten aydınlatma yapısı, rengi ve asimetrik yapısı ile izleyicilerin dikkatini üzerine çekip koleksiyonlar hakkında aydınlatıcı bir etkiye sahip olduğu söylenebilir.



GörSEL 10. Hatay Arkeoloji Müzesi bilgilendirme tasarımları (Levent Mercin Arşivi, 2022)

Hatay Arkeoloji Müzesi’ne ait olan GörSEL 10 incelendiğinde, Hatay ilinin tarihi kronolojisi ve onları destekleyen imgeleri hem Türkçe hem de İngilizce yazılarla desteklenerek tasarlanmıştır. Mat renklerin tercih edildiği bilgilendirme tasarımı, üç boyutlu kare prizma formunda ve dikey yerleştirilmiştir. Bilgilendirme tasarımında mat kahverengi, mat sarı ve beyaz renkler tercih edilmiş olup, fonda kullanılan koyu renk ile öne çıkartılması sağlanmıştır. Tasarımın sadeleştirilmiş hali, ışık ile dinamik bir görünüme kavuşturulmuştur. Objelerin biçimlerinin orijinaline sadık kalarak tasarlanmış olması ise izleyicilere doğru ve gerçek görünümleri ile bilgilendirme yapılması sağlamıştır.



GörSEL 11. Hatay Arkeoloji Müzesi bilgilendirme tasarımları (Levent Mercin Arşivi, 2022)

Görsel 11 incelendiğinde, Hatay Arkeoloji Müzesi bilgilendirme tasarımı farklı bir form ile öne çıktığı görülmektedir. Yunan mitolojisinde bir tanrıça olan Hermaphroditos hakkında detaylı bilginin verildiği sarmal yapıdaki gümüş gri ve mat türkuaz renklerin tercih edildiği bilgilendirme tasarımı, kırılmış bir heykelin arkasında durmaktadır. Bilgilendirme tasarımındaki illüstrasyon heykelin duruşuna göre farklı açılardan heykelin kendisi ile bütünleşen tasarımı ile izleyiciyi kendisine çekmektedir. Ayrıca formdaki sol boşlukta eser hakkında bilgiye yer verildiği, eserin adı büyük punto ile yazılırken detaylı bilginin küçük puntolarla yazılarak bir hiyerarşi oluşturulduğu anlaşılmaktadır. Bu yöntem ile sadelik sağlanmaya çalışılmıştır denilebilir.



Görsel 12. Hatay Arkeoloji Müzesi bilgilendirme tasarımları (Levent Mercin Arşivi, 2022)

Hatay Arkeoloji Müzesi'ndeki koleksiyonlara ait olan Görsel 12 incelendiğinde, üstte yer alan fotoğrafta, Antakya'nın kuşbakışı çizgisel haritasına yer verildiği, haritanın yanlarında ise o bilge içerisinde yer alan yapılan daha önce çekilmiş fotoğraflarına yer verildiği anlaşılmaktadır. Koyu bir fon üzerinde doğal görünümü ile çizilen harita ve fotoğraflar ön plana çıkartılmaya çalışılmıştır. Yerleşim yerleri sur yapıları yeryüzü şekilleri vb. çizildiği bilgilendirme tasarımı döneme ait görsellerin haritadaki yerlerine yerleştirilerek desteklenmiştir. Altta yer alan bilgilendirme tasarımında başka bir tarih şeridi duvara üç boyutlu olarak yerleştirilmiş olup, dönemin yol haritaları, yerleşim yerleri, önemli yapılar, topografik özellikler vb. çizim ve yazı kullanılarak desteklenmiştir. Bu bilgilendirme tasarımında daha detaylı resimlemelerin yapıldığı harita kullanılmıştır. Kral Suppiluliuma'ya ait olan heykel ise, hikâyesinin yer aldığı bir bilgilendirme tasarımı ile anlatılmaya çalışılmıştır. Heykelin arka kısmındaki yazının da çevrisinin yapıldığı bilgilendirme tasarımı fotoğraflarla ve illüstrasyonla desteklenmiştir.



Görsel 13. Şanlıurfa Arkeoloji Müzesi bilgilendirme tasarımları (Levent Mercin Arşivi, 2022)

Şanlıurfa Arkeoloji müzesine ait olan Görsel 13 incelendiğinde, ilk fotoğraf karesinde müzenin kurumsal kimlik tasarımına sadık kalınarak oluşturulan diyagonal yapıda zıt renkler kullanılmıştır. Tarih şeridi tasarımı ile desteklenen bilgilendirmede, Urfa Heykeli hakkında Türkçe ve İngilizce yazılara yer verilmiş ve kısa ve özet bilgi fotografik görüntü ile desteklenmiş ve eserin keşfedildiği yer işaretlenmiştir. Bilgilendirme tasarımı renk tercihi ve tasarım düzeni olarak dikkat çekmektedir. Ortadaki görselde ise Uruk dönemi mozaiklerinin yapılışı ve kullanımı hakkında bilgi veren tasarım Türkçe ve İngilizce olarak yazılmış olup, mozaik atölyesinin yanında ayaklı halde yaklaşık 45 derecelik açıyla durmaktadır. Renk olarak gri zeminde beyaz ve turuncu renk yazılar tercih edilmiştir. Sağdaki kareye bakıldığında ise bölgeye ait kayaç yapıları yerleştirilmiş, çizilen resimler hakkında bilgi verilmiştir. Olabildiğince sade olarak dizayn edilen bilgilendirme tasarımı, sade yapısıyla izleyicinin dikkat çekmektedir.



Görsel 14. Şanlıurfa Arkeoloji Müzesi bilgilendirme tasarımları (Levent Mercin Arşivi, 2022)

Şanlıurfa Arkeoloji Müzesi sikkeler bölümüne ait olan Görsel 14'e bakıldığında, üç adet kare yapıdaki formlara yerleştirilen sikkelerin diyagonal olarak vitrinlere yerleştirildiği anlaşılmaktadır. Minimalist bir anlayış ile sergilenen sikkelere ait bilgilendirme tasarımı oldukça dikkat çekicidir. Koyu renk bir fon ile çevrelenen vitrinler aydınlatmalarla sikkelerin vurgulandığı bir noktada yer almaktadırlar. Sikkelerin küçük olmasının getirdiği dezavantaj, fona yerleştirilen büyük boyutlu sikke fotoğrafları ile sikkelerdeki detay izleyiciye sunulmaktadır. Bilgilendirme

tasarımı; sikke gibi küçük bir nesnenin duvarda fotoğraf olarak ve oldukça büyük halde yerleştirilmesi ile izleyiciyi doğrudan kendisine çektiği söylenebilir. Fotoğraf olarak fona yerleştirilen sikkeler; hikayesine dahil ettiği izleyiciyi doğrudan arka duvarda yer alan bilgilendirme metnine yöneltmektedir. Arka duvarda bordo zemin üzerindeki bilgilendirme metni minimalist bir yaklaşım ile sunulmuş olup, izleyicinin kolay algılayabileceği bir anlayışla tasarlanmıştır.



Görsel 15. Şanlıurfa Arkeoloji Müzesi (Levent Mercin Arşivi, 2022)

Şanlıurfa müzesinde yer alan bilgilendirme tasarımlarına ait olan Görsel 15 incelendiğinde, çizgilerle desteklenmiş düz bir leke ile betimlenmiş önce Dünya haritası, sonra kıtalar ve Anadolu coğrafyası yer almaktadır. Diyagonal halde karelere bölünmüş olan vitrinin her birinin içerisinde bütün bir hikâyenin parçaları detaylar halinde resimlenmiştir. Göç yolcuğu ve yaşama alanlarına ait bilgilendirmeler oldukça açıklayıcı halde resmedilip fondaki aydınlatmalar ile parçalar belirginleştirilmiş biçimde dikkatleri üzerine toplamaktadır.

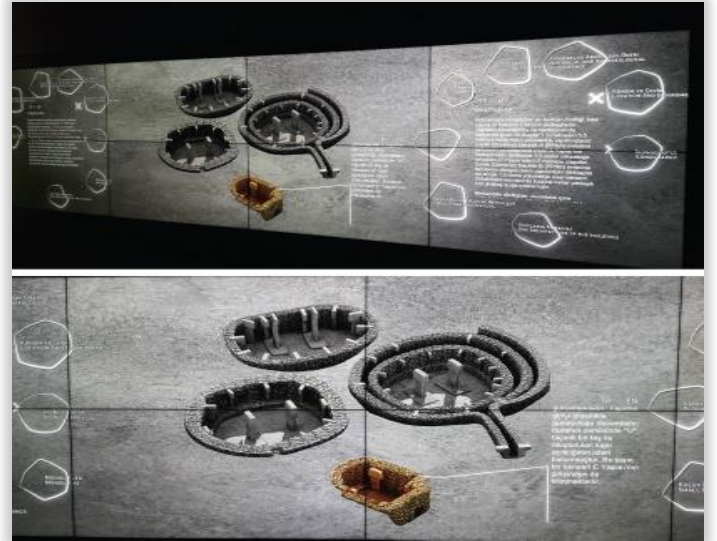


Görsel 16. Şanlıurfa Arkeoloji Müzesi (Levent Mercin Arşivi, 2022)

Urfa Arkeoloji Müzesi'nde yer alan bilgilendirme tasarımlarından biri de Görsel 16'da yer almaktadır. Görsel 16 incelendiğinde farklı bir bilgilendirme tasarımı olduğu göze çarpmaktadır. Ön tarafta taş üzerine yapılan iki farklı yontudaki

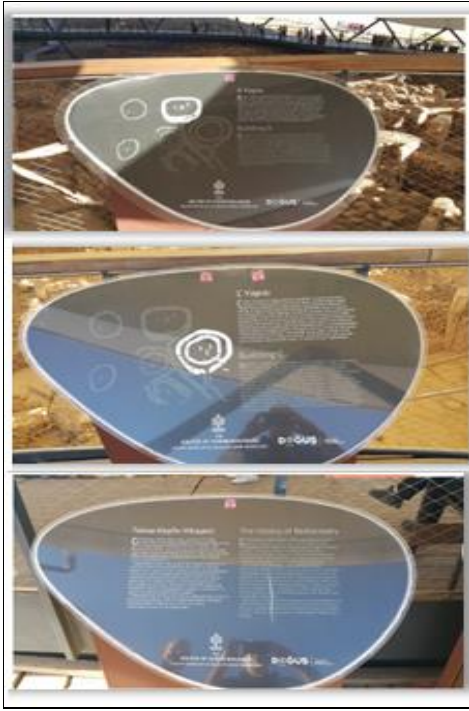
figürlerin illüstre edildiği bilgilendirme tasarımı; izleyiciye, zamanla aşınmış yontudaki parçaları birleştirme kolaylığı sunarak, izleyicinin yontunun bütününe algılamasına yardımcı olmaktadır. İzleyici bilgilendirme tasarımı sayesinde rahatlıkla yontunun ait olduğu dönem hakkında bilgi edinebilmektedir.

Ortadaki bilgilendirme tasarımında ise Urug Kültürüne ait mozaik atölyesi hakkında detaylıca bilgi verilmektedir. Ayaklı totem biçiminde 45 derecelik açıyla izleyicinin kolayca okuyarak bilgi alabileceği biçimde tasarlanmış bilgilendirme tasarımı metni hem Türkçe hem de İngilizce olarak yazılmıştır. Fotoğrafın sağ tarafında yer alan bilgilendirme tasarımı ise, farklı tekniği ile ilgi çekmektedir. Farklı form ve büyüklüklerdeki biçimlerin üzerine yerleştirilen koleksiyonlar ile kahverengi kare formun üzerine yerleştirilmiş bir kemik görülmektedir. Kemiğin ne amaçla nasıl ve nerelerde kullanıldığı illüstre edilmiştir. Bu sayede sade anlatımı ile izleyiciye net ve detaylı bilgiler verilmiştir.



Görsel 17. Şanlıurfa, Göbeklitepe Ören Yeri (Levent Mercin Arşivi, 2022)

Tarihin sıfır noktası olarak bilinen Göbeklitepe Ören Yeri'ndeki koleksiyonların sergilendiği Şanlıurfa Arkeoloji Müzesi Göbeklitepe Bölümü'ndeki bilgilendirme tasarımlarına ait görsellere Görsel 17'de yer verilmiştir. Görsel 17 incelendiğinde, tasarımın dijital bir bilgilendirme tasarımı olduğu görülmektedir. Tasarımda ören yerine ait yerleşim yeri planı illüstre edilerek, her bölüme ait genel ve detaylı bilgi vermeye çalışılmıştır. Siyah beyaz olarak betimlenen görsel, detaylı bilgi alınmak istenilen yer seçildiğinde o kısım renkli olmaktadır. Göbeklitepe Ören Yeri'nin kurumsal kimliğine bağlı kalarak yapılan bilgilendirme tasarımı, tasarım ve uygulama olarak oldukça estetik bir yapıdadır ve izleyiciyi kendisine çekebildiği ve akılda kalıcılığı açısından da etkili olduğu söylenebilir. Tasarımın bütününde sadelik ve minimalist yaklaşım ön plandadır denilebilir.



Görsel 18. Şanlıurfa, Göbeklitepe Ören Yeri (Levent Mercin Arşivi, 2022)

Görsel 18 incelendiğinde, Göbeklitepe Ören Yeri'ndeki bilgilendirme tasarımlarının, kazı yapılan alana kuşbakışı bakıldığı zamanki görülen şekli anımsattığı söylenebilir. Müzenin kurumsal kimlik tasarımına sadık kalındığı anlaşılan tasarımlarda ören yeri hakkında bilgilere yer verilmiştir. Ayrıca alanın belirli noktalarının vurgulandığı ve detaylı bilgilere de yer verildiği görülmektedir. Ayaklı totem biçimindeki bilgilendirme tasarımlarında, diğer müzelerde de olduğu gibi kulaklık piktogramı görülmektedir. Bu da izleyicinin istediği takdirde sesli olarak da o bilgiye ulaşabileceğini göstermektedir.



Görsel 19. Göbeklitepe Ören Yeri Ziyaretçi Merkezi bilgilendirme tasarımları

Göbeklitepe Ören Yeri Sergileme Merkezi'ndeki bilgilendirme tasarımlarından biri de Görsel 19'da yer almaktadır. Görsel 19'a bakıldığında, tasarımın oldukça minimalist ve dikkat çekici olduğu ifade edilebilir. Birinci görsele bakıldığında röprodüksiyonu yapılmış bir fallus görülmektedir. Fallusun arkasında bir tarih şeridi görülmektedir ve hemen yanında dijital etkileşimli bilgilendirme tasarımı mevcuttur. İkinci görsele ise

ören yerinde bulunan hayvan kafatası vitrin içerisinde büyük bir duvarda sergilenmektedir. Hemen yanında ise bu hayvan kafatasına ait bilgilendirme metni İngilizce ve Türkçe olarak büyük ebatla yerleştirilmiştir. Bilgilendirme tasarımlarındaki büyüklük küçüklük ilişkisi oldukça dikkat çekicidir ve izleyici kendine çekmektedir.



Görsel 20. Şanlıurfa, Göbeklitepe Ören Yeri Sergileme Merkezi

Sergileme merkezinin diğer tasarımlarının geniş kadrardan alınmış fotoğrafına Görsel 20'de yer verilmiştir. Görsel 20 incelendiğinde ortada bulunan standın her bir bölümünde farklı bilgilendirme tasarımı ve yöntemi görülmektedir. Bilgilendirme tasarımlarında dijital tasarımların yanı sıra içerisindeki nesnelere ait etkileyici hikâyelere yer verildiği anlaşılmaktadır. Bu sayede izleyici bu eserlerin başında uzun süre durabilmektedir. Arka tarafta görülen ve elde edilen bilgi ve bulgulara göre illüstre edilen dönem oldukça etkileyici olup, dairesel formuyla sürükleyici bir özellikte tasarlanmıştır. Fonun üzerine belirli aralıklarla yerleştirilen bilgilendirme yazıları, ziyaretçilerin onları takip etmesine ve incelemesine yol açmaktadır. İçerisinde gerçek herhangi bir arkeolojik koleksiyon barındırmayan bu ziyaretçi merkezi, ziyaretçilerine bilgilendirme tasarımları ile uzun ve keyifli bir müze deneyimi sunmaktadır. Bu mekân ögesinin arka kısmında yer alan bölge ile ilgili simüle edilmiş hareketli görüntü ise, ses ve müzik ile desteklenerek, ziyaretçileri kendisine çektiği gibi motivasyonu arttırmakta ve aynı zamanda bilgilendirme yapmaktadır.



Görsel 21. İstanbul Havalimanı Müzesi

Etkileyici bir müze deneyimi sunan İstanbul Havalimanı Müzesi'nin bilgilendirme tasarımları ele alındığında (Görsel 21) ön tarafa yerleştirilen büstlerin önü ve kaidelerinin üzerinde bilgilendirme tasarımlarının olduğu görülmektedir. Büstlerin arka kısmında büstü bulunan kişilerin yaşadıkları yerler koyu renk bir fon üzerinde mavi bir renk ile resimlenmiş halde duvarı tamamen kaplamıştır. Arka ondaki ekran dijital olup, istenildiğinde değişmekte ve diğer yaşanan yerlerin illüstrasyonu da burada görülebilmektedir. Bilgilendirme tasarımında renk perspektifi ile uzaklık yakınlık ilişkisi kurulmuş, bu sayede derinlik algısı oluşturulmaya çalışılmıştır.



Görsel 24. Uşak Müzesi bilgilendirme tasarımı (İlhami Diksoy Arşivi)

Uşak Müzesi'nin bilgilendirme tasarımlarına bakıldığında (Görsel 24) tarih şeritleri ve çağların özgün bir tarz ve renk anlayışı ile düzenlendiği söylenebilir. Her bir dönem ve çağı temsilen bir imgenin yanı sıra illüstratif çizimler ya da fotoğrafın yer aldığı görüntüler kullanılmış, bu tasarımlar temel bilgileri kapsayan yazı ile desteklenmiştir. Çağları ifade eden tasarımlarının önüne totemler yerleştirilerek derinlik etkisi oluşturulmuştur. Tasarımlarda pastel tonlarda mor ve sarı tercih edilmiş aralarda beyaz ve siyahlar kullanılmıştır. Bu açıdan değerlendirildiğinde, tasarımın bütününde renk uyumunun olduğu, estetik açıdan da yeterli düzeyde olduğu söylenebilir.



Görsel 22. Gaziantep Zeugma Mozaik Müzesi



Görsel 23. Gaziantep Zeugma Mozaik Müzesi, genel görünüm

Sanatsal üsluplarını mozaik sanatı ile göstermiş olan Helenistik toplumların eserlerinden oluşan, Hatay Arkeoloji Müzesi'nden sonra Dünya'nın ikinci büyük mozaik müzesi olan Gaziantep Mozaik Müzesi'ndeki bilgilendirme tasarımlarına (Görsel 22 ve 23) bakıldığında, her mozaik eserin yanında bulunan ayaklı totem şeklinde bilgilendirme tasarımlarının olduğu görülmektedir. Eserlerin yanında izleyicinin bakış açısına yerleşik vaziyette esere ait bütün illüstrasyon görülmektedir. Eserler zeminde sergilendiği düşünürse bu durum izleyici oldukça rahatlatmaktadır. İzleyici bakış açısından eserin bütününe görebilmektedir. Her koridorda duvar ve bulunan yön bilgilendirmeleri bu büyük müzede ziyaretçilerin rahatça gezebilmelerini sağlamaktadır.



Görsel 25. Uşak Müzesi bilgilendirme tasarımları (İlhami Diksoy Arşivi)

Uşak Arkeoloji Müzesi'ne ait olan Görsel 25'e bakıldığında, burada da sıra dışı bir bilgilendirme tasarımı hazırlandığı görülebilmektedir. Birinci görselde duvarı tamamen kaplayan kilim dokuyan bir kadın figürü vardır. Fotoğrafın devamı olacak şekilde başka bir kadın ve halı tezgahından oluşan enstalasyon, tamamlayıcı olarak da hemen yanında uşak halısı ve dokumacılığı hakkında genişçe bilgilendirme yapılmıştır. Hem üç boyutlu hem

de iki boyutlu tasarımların yer aldığı mekân bütüncül bir yaklaşımla hazırlanmıştır. Görsel 25'in sağ tarafında yer alan diğer fotoğrafta ise gündelik yaşamı yansıtan balmumundan yapılmış heykellerin arka tarafında boydan boya çeşitli illüstrasyon ve bilgi içeren yazılara yer verilmiştir. Renk uyumunun koyu fonda açık renk yazılar ile sağlanmaya çalışıldığı tasarımda, yazılar arasında boşluklar oluşturularak izleyicinin yazıları daha kolay algılaması sağlanmaya çalışılmıştır. Tasarım genel anlamda sade, etkileyici ve izleyiciyi yormayan bir yapıda olduğu görülmektedir.



Görsel 26. Uşak Müzesi bilgilendirme tasarımları (İlhami Diksoy Arşivi)

Görsel 26'ya bakıldığında uzunca bir duvar koyu pastel mor renk ile kaplanmış ve üzerine yapılan illüstrasyon, yazı ve fotografik görüntülerle bilgilendirme tasarımı oluşturulmuştur. Oluşturulan geniş espaslar ve renk kombinasyonu sayesinde izleyici rahatlıkla burada zaman geçirebilmektedir. Döneme ait eserlerden yola çıkılarak yapılan illüstratif çizimler ve günümüzdeki fotoğraflar uyum içindedir.



Görsel 27. Uşak Müzesi bilgilendirme tasarımları (İlhami Diksoy Arşivi)

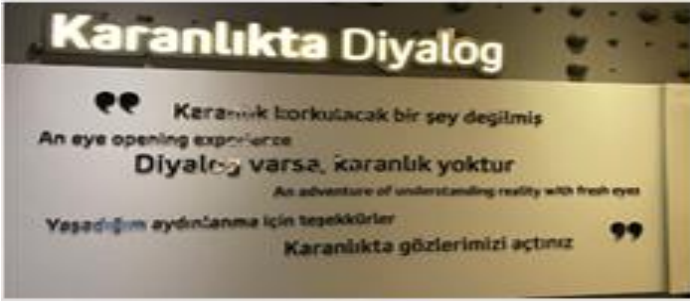
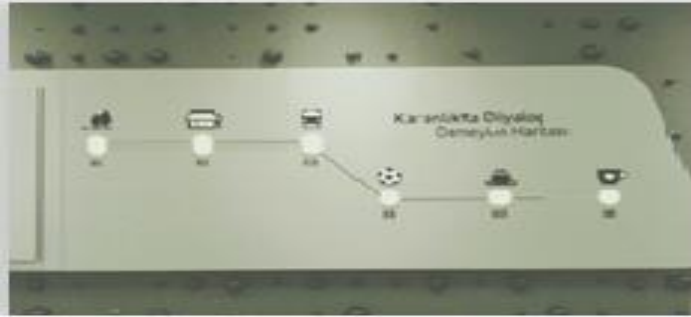
Uşak Müzesindeki diğer bilgilendirme tasarımlarını gösteren Görsel 27 incelendiğinde, bilgilendirme tasarımlarının dinamik bir yapıda tasarlanan uygulamalar görülmektedir. Müzede altınları ve zenginliği ile ünlü kralı anlatan bilgilendirme tasarımlarında, siyah zemin üzerine sarı ve beyaz renklerin uygulandığı görülmektedir. İllüstrasyon çizimleri ve yazılar minimalist bir yaklaşımla tasarlanmıştır. Müzede her bir bilgilendirme tasarımı ile bir koridor oluşturmuş, duvarda eyer alan bilgilendirme tasarımı aydınlatmalarla desteklenerek yazıların ve çizimlerin kolayca algılanması sağlanmaya çalışılmıştır. Soldaki bilgilendirme tasarımında da yine farklı bir uygulama görülmektedir. Düz olan duvar yüzeyi dikey ve yatay yazı düzenlemesi ile ve aynı zamanda çıkıntı blokları ile hareketlendirilerek hem daha fazla bilgilendirme yapılabilmiş hem de izleyicinin dikkati çekilmiştir. Kategorilere ayrılmış olan tasarımlar bütün halinde ziyaretçilerin izlenimine sunulmuştur.



Görsel 28. Diyalog Müzesi, İstanbul-1

Teknolojik gelişmelere bağlı olarak müze bilgilendirme tasarımlarında gelişmeler olmuştur. Bu bilgilendirme tasarımlarına İstanbul'daki Diyalog müzesi örnek olarak verilebilir. Bu müzede ses, koku, doku, sıcaklık vb. uygulamalar ile duyu hislerin harekete geçirildiği sergileme yapılmakta, böylece kullanıcı deneyimi bu müzede öne çıkmaktadır. Diyalog Müzesi'ndeki bilgilendirme tasarımları da işitme ve görme duyuları olmadan iletişim kurulabilmesi üzerine tasarlanmış olduğu görülmektedir. Görsel 28 ve 29 incelendiğinde etkileşimli bilgilendirme tasarımlarının bu müzede kurgulandığı görülmektedir. Yuvarlak hatlı uyarıcı niteliğinde sarı siyah renklerin kullanıldığı tasarımlarda bol miktarda led ışık kullanılmıştır. Olabildiğince detaylarından arındırılmış bir halde

düzenlenen bilgilendirme tasarımları, iletilmek istenilen mesajı direk alıcıya iletebilmektedir. Bazı yerlerde kabartmalı yazı ve braille alfabesinin de kullanıldığı tasarımlar, engelli bireylere yönelik kullanıcı deneyimi sunmakta ve verilmek istenilen mesajı güçlü biçimde iletebilmektedir.



Görsel 29. Diyalog Müzesi, İstanbul-2

Türkiye’de kent müzeleri son yıllarda yaygınlaşan ve ödüllü müzeler arasına giren müze türlerindedir. 2015 yılında Avrupa Müze Akademisi’nin (EMA) düzenlediği müze Yarışması’nda Avrupa’nın en prestijli 6 müzesinden birisi ödülünü alan Samsun Kent Müzesi de bunlardan biridir. Görsel 30’un sağ tarafındaki fotoğraf incelendiğinde sağdaki görselde yer alan üç boyutlu fotoğraf ile genel görüntülerin yazı ile desteklediği silindirik ve 360 derece hareket edebilir yapıda tasarlanmış bilgilendirme tasarımı olduğu anlaşılmaktadır. Aynı salon içerisindeki duvarda şehrin ilçeleri farklı renklerde ve üç boyutlu hareket verilerek tasarlanmıştır. İlçelere ait görseller ilgili yere konulup kısa bilgilendirme metni ile desteklenmiştir. Renk ve hacim gibi uygulamalarla izleyicinin dikkati çekilmek istenmiştir. Soldaki görsel ise duvar yüzeyine monte edilen tarih şeridinden oluşturulmuştur. Bu tarih şeridi sarmal bir yapıda olup üzerinde illüstrasyon, fotoğraf görüntülerin yanı sıra az miktarda metinlerine yer verilmiştir. Ayrıca sarmal yapıdaki tarih şeridinin arka tarafında kalan duvar yüzeyine nişler ve içerisine konulan ilave bilgilerden oluşan koleksiyon olduğu görülmektedir.



Görsel 30. Samsun Kent Müzesi (İlhami Diksoy Arşivi)

SONUÇ ve ÖNERİLER

Toplumsal hafızanın oluşmasına katkı sağlayan, toplumun tarih ve kültürünü gelecek nesillere aktaran, bu kültür aktarımında kullanılacak nesnelere koleksiyon halinde saklayıp muhafaza eden, sergileyen, bakım ve onarımını yapan, eğitim faaliyetlerinde bir öğrenme ortamı olan yararlanılan veya bizzat eğiten ve eğlendirme gibi hedefleri olan müzeler, günümüzde bu misyonlarını yerine getirebilmek için nesne/koleksiyon yaklaşımından birey/toplum yaklaşımını benimser olmuşlardır. Bireyin eğitimini esas alan bu yaklaşımı müzeler, özgün sergileme teknikleri, etkileşimli tasarımlar veya kullanıcı odaklı tasarım gibi farklı yöntemleri kullanarak yapmaktadırlar. Bu yöntemlerden birinin de bilgilendirme tasarımları olduğu bilinmektedir.

Bilgilendirme tasarımları müze koleksiyonlarındaki eser ve objeler ile ziyaretçiler arasında somut bağ kurmaya yarayan araçlar olarak kabul edilebilir. İlk kuruldukları zamandan bu yana müzelerde bilgilendirme tasarımları varlıklarını kabul ettirmişleridir. İlk zamanlar daha sade, basit ve doğrudan bilgi iletme görevini üstlenmiş olan bilgilendirme tasarımları, şimdilerde müzelerin kurumsal kimliğine uygun, mekân nesne veya eser ilişkisinin izleyici lehine deneyimlenmesini sağlayan, doğrudan olabildiği gibi hikâyelerle dolaylı olarak aktarabilen, etkileşimli, iki ve üç boyutlu nesnelere desteklenen, teknolojik



olanaklardan olabildiğince yararlanan, estetik vb. özellikler içeren tasarımlara dönüşmüştür. Bu yönleri ile günümüzün bilgilendirme tasarımlarının daha modern ve işlevsel halde oldukları söylenebilir. Bu yönleri ile müzeler, bireylerin keyifle gittiği, eğlenerek öğrenebildikleri, grup halinde oyunların oynanıp güzel vakitlerin geçirildiği mekânlar konumuna gelmiştir.

Türkiye'deki müzelere bakıldığında özellikle Cumhuriyet'in ilanından sonra sayısal olarak hızla arttığı söylenebilir. Sayısal artışla birlikte müzelerin niteliğinin de değiştiği ve tür olarak çeşitlendiği görülmüştür. Geçmişte sadece arkeolojik ve etnografik koleksiyonlardan oluşan müzelere günümüzde saç müzesi, çikolata müzesi, kelime müzesi vb. soyut ve somut kavramları da içeren çok fazla sayıda müze türleri eklenmiştir. Başlangıçta bazı müzelerde bilgilendirme tasarımı örnekleri görülmezken sonraları küçük bilgilendirme metinlerine yer verildiği anlaşılmıştır. Günümüz Türkiye'sindeki müzeler o kadar gelişme göstermiştir ki birçok müze yurt dışı değerlendirme kuruluşları veya kurumlar tarafından; sergileme teknikleri, müze yapı ve koleksiyonlarının özgünlüğü, ziyaretçi odaklı uygulamaları vb. unsurlardan dolayı ödüllendirilmişlerdir. Müzeleri benzerlerinden farklı kılan ve diğerlerinden daha fazla öne çıkaran özelliklerden biri de bilgilendirme tasarımları olmuştur.

Araştırma kapsamında elde edilen bulgulara göre, müzelerdeki bilgilendirme tasarımlarının gelişen toplumsal yapı, müze türlerinin çoğalması ve teknolojinin ilerlemesi ile birlikte geliştiği ve farklılaştığı söylenebilir. Her bir müze farklı bir bilgilendirme tasarımı ile iletişim ve bilgi aktarımını kendine özgü tasarım ve fonksiyonel yapısı ile sıradanlıktan arındırıp etkileşimli ve eğlenceli hale getirilmiştir. Müze koleksiyonlarının sergilendiği mekânların yüzeyleri çeşitli yöntemlerle özellikle de mat ve pastel tonlarda renklendirilmiş, üç boyutlu fotoğraf veya illüstrasyonlar ekleyerek ya da üç boyutlu blok çıkıntılar yapılarak hareketlendirilmiştir. Bu hareketli düzen içerisinde bilgi içeren yazılar başlık ve detay metinleri arasında hiyerarşik bir anlayış ile düzenlenmiş ve izleyicinin deneyimlemesine sunulmuştur. Bu kapsamda kimi zaman vitrinler veya yüzeydeki niş ile derinlik oluşturulmuştur. Müze koridorlarının da tasarıma dahil edilmesi ile alan genişletilmiş ve çok daha fazla eser hakkında bilgilendirme yapıldığı görülmüştür. Çok küçük boyutta olan sikke gibi eser veya objeler, illüstrasyon ya da fotoğraf tekniği ile büyütülüp hikâyeleştirilerek izleyicinin esere odaklanması ve eserin detaylarını daha yüksek düzeyde algılaması sağlanmaya çalışılmıştır. Tasarımlardaki fon rengi kullanımlarında sade ve pastel tonlarda renkler tercih edilmiş, aktarılmak istenilen bilgilerin yazı rengi ise zıt renkler ile öne çıkartılarak izleyicilerin bilgileri daha hızlı ve anlayabilecek şekilde algılamaları sağlanmaya çalışılmıştır. Özellikle Türkiye'de son yıllarda inşa edilen ve yenilenen Hatay Arkeoloji Müzesi, Zeugma Mozaik Müzesi, Urfa Arkeoloji Müzesi, Göbeklitepe Ören Yeri, Samsun ve

Bursa Kent Müzeleri, Anadolu Medeniyetleri Müzesi vb. müzeler kendisine hayranlık bırakan bilgilendirme tasarımları ile öne çıkmaktadırlar. Bu sayı her geçen gün artmaktadır.

Günümüzdeki iletişim teknolojilerinin değişimi ve gelişimi düşünüldüğünde, müzelerdeki bilgilendirme tasarımlarının geleceği hakkında öngörülerde bulunularak hareket edilmesi gerekmektedir. Yapay zekâ uygulamalarından hemen hemen her alanda yararlandığı bir dönemde, yapay zekâ destekli uygulamaların bilgilendirme tasarımlarının geleceğindeki rolünün irdelenmesi gerektiğini göstermektedir. Ayrıca AR, VR, MA ve XR ile Hologram teknolojisinin oldukça gelişmiş olduğu günümüzde, müzelerde yararlanan bu uygulamaların gelecekte de ne düzeyde olabileceğinin ve izleyiciler açısından sağlayacağı avantajların neler olabileceğinin sorgulanması ve araştırılması gerekmektedir.

Katkı Oranı Beyanı: Söz konusu çalışmaya yazarlar eşit oranda katkı sağlamışlardır.

Etik Kurul Belgesi: "Cumhuriyetin 100. Yılında Bir İletişim Dili Olarak Bilgilendirme Tasarımlarının Müzelerdeki Kullanımı" başlıklı çalışmanın yazım sürecinde bilimsel kurallara, etik ve alıntı kurallarına uyulmuş; toplanan veriler üzerinde herhangi bir tahrifat oluşturacak bir unsur olmadığı için etik kurul iznine gerek duyulmamıştır.

Çıkar Çatışması Beyanı: Araştırma ile ilgili diğer kişi veya kurumlarla yaşanabilecek herhangi bir çıkar çatışması yoktur

KAYNAKÇA

- Artun, A. (2012). *Müze ve modernlik*. İletişim yayınları.
- Buyurgan, S. & Mercin, L. (2005). *Görsel sanatlar eğitiminde müze eğitimi ve uygulamaları*, Vedat Ö. (Ed.). Görsel Sanatlar Eğitimi Derneği Yayınları.
- Foucault, M. (1970). La situation de Cuvier dans l'histoire de la biologie. *Revue d'histoire des sciences et de leurs applications*, 23(1), 63-69.
- Mason, R. (2006). Culturel theory and museum studies. McDonald S. (Ed). A Companion to Museum Studies.
- Maggi, M. & Falletti, V. (2000). *Ecomuseums in Europe what they are and what they can be*. IRES – Istituto Ricerche Economico-Sociale Del Piemonte, W.P.137/2000.
- Mercin, L. (2017). Müze eğitimi, bilgilendirme ve tanıtım açısından görsel iletişim tasarımı ürünlerinin önemi. *Milli Eğitim Dergisi*, 214(Özel Sayı), 209-239.
- Mercin, L. (2020). Sönmeyen ateş, Cumhuriyetimiz 97 yaşında. Cumhuriyet sonrası Türk müzeciliği ve müze eğitimi Şahmurat A. (Ed.). Kütahya Dumlupınar Üniversitesi, Lisansüstü Eğitim Enstitüsü <https://lee.dpu.edu.tr/tr/index/sayfa/11738/sonmeyen->



[ates-cumhuriyetimiz-97-yasinda](#) adresinden erişilmiştir.

adresinden

URL 6. <https://saglikmuzesi.trakya.edu.tr/pages/oduller>

Mercin, L. (2005). Geleneksel el sanatlarını yaşatma sorunu ve bir çözüm önerisi kent müzeleri, *Sanat Dergisi*, 13, 91– 95.

Mojsik, T. (2011). Between tradition and innovation: genealogy, names and the number of the muses. *Akme. Studia historica*, 9. Warszawa: Instytut Historyczny, Uniwersytet Warszawski

Shabbar, N. (2001). Çocuklar için müze eğitimi: kent, toplum, müze. Numune Matbaacılık.

İnternet Kaynakçası:

URL 1. <https://kvmgm.ktb.gov.tr/TR-44442/icom.html#:~:text=Yönetmeliğinin%20%20maddesinde%20belirtildiği%20üzere,bulunan%20müesseselere%20müze%20adı%20verilir>

URL 2. <https://ankara.ktb.gov.tr/TR-259775/ananadolu-medeniyetleri-muzesi.html/>

URL 3. <https://perspectives.iiid.net/about-information-design/>

URL 4. <https://www.trthaber.com/foto-galeri/turkiyedeki-3-muzeye-avrupa-yilin-muzesi-odulu/35330/sayfa-1.html>

URL 5. [https://www.soylentidergi.com/istanbulun-basyapitlari-istanbul-arkeoloji-muzesi/#:~:text=Müzecilik%20faaliyetlerinde%20önemli%20bir%20yer,Konseyi%20Müze%20Ödülü"%20nü%20almıştır](https://www.soylentidergi.com/istanbulun-basyapitlari-istanbul-arkeoloji-muzesi/#:~:text=Müzecilik%20faaliyetlerinde%20önemli%20bir%20yer,Konseyi%20Müze%20Ödülü)

Görsel Kaynakçası:

Görsel 1. İlhami Diksoy Arşivi

Görsel 2. Atasoy, S. (1983). Türkiye’de müzecilik. *Cumhuriyet Dönemi Türkiye Ansiklopedisi*, Cilt 6, 1456, İletişim Yayınları

Görsel 3. Atasoy, S. (1983). Ankara Etnografya Müzesi. *Cumhuriyet Dönemi Türkiye Ansiklopedisi*, Cilt 6, 1460, İletişim Yayınları

Görsel 4. Atagök, T. (1999). Türkiye’de müzecilik. s. 213. <https://archives.saltresearch.org/handle/123456789/193859> adresinden erişilmiştir.

Görsel 5. <https://irhm.msgsu.edu.tr/muze-hakkinda/> adresinden erişilmiştir.

Görsel 6-8. Kılıç, E. (2000). Resim ve heykel müzeciği. *Gerçeğimiz. Sanat ve Yorum*, 2000-2, s. 178. Atatürk Üniversitesi.

Görsel 9-18. Levent Mercin Arşivi

Görsel 19-23. <https://sanalmuze.gov.tr> adresinden erişilmiştir. (Erişim Tarihi: 15.09.2023)

Görsel 24-27. İlhami Diksoy Arşivi

Görsel 28-29. <https://www.istanbuldiyalogmuzesi.org> adresinden erişilmiştir.

Görsel 30. İlhami Diksoy Arşivi