



Cilt / Volume: 13, Sayı / Issue: 26, Sayfalar / Pages: 783-804

Araştırma Makalesi / Research Article

Received / Alınma: 07.10.2023

Accepted / Kabul: 19.11.2023

EKONOMİK KRİZ VE HALK EKMEK KUYRUKLARI: MERSİN ÖRNEĞİ

Erkan AKTAŞ¹

İhsan KAMALAK²

İlkay YILMAZ³

Öz

Ekonomik krizler, genel halk kitlelerinin ve özellikle düşük gelir gruplarının reel gelirlerini önemli ölçüde azaltabilir. Enflasyon ve işsizlikle ilgili doğru ve güvenilir istatistikler, ekonomik krizlerin bu tür olumsuz etkilerini anlamamıza yardımcı olur. Ekonomiyle ilgili istatistiklere güven duyulmadığı bir ortamda, iktisatçılar ve sosyal bilimciler alternatif göstergeler arayabilirler. Bu çalışmada, 2022 yılında halk ekmek satış noktaları önlerinde ortaya çıkan kuyrukların, ekonomik krizin bir yansıması olup olmadığı araştırılmıştır. Ağustos 2022 ayında Mersin Büyükşehir Belediyesi halk ekmek satış noktaları önlerinde oluşan ekmek kuyruklarında bekleyen 442 kişiyle yapılan anket çalışması; bu kuyruklarda bekleyenlerin büyük çoğunluğunun dar gelirli kişilerden oluştuğunu ve halk ekmeğin öncelikle düşük fiyatı nedeniyle tercih edildiğini göstermiştir. Mersin'de gündüz sıcaklığının 30 derecenin üzerinde seyrettiği bir dönemde, halk ekmek satın almak için ortalama 1300 metre yürüdüğü ve 35 dakika beklediği tespit edilmiştir. Ankete katılanların yaklaşık yüzde 88'i ülkede ekonomik kriz yaşandığını düşünürken yaklaşık yüzde 68'i halk ekmek satış noktaları önünde oluşan kuyruklarla ülkedeki ekonomik kriz arasında doğrudan bir bağlantı görmektedir. Halk ekmek satın alanların ezici çoğunluğu bu ekmeği düşük fiyatına rağmen kaliteli bulmakta ve bireylere satılan halk ekmek miktarına getirilen sınırlamaların kaldırılması gerektiği düşünülmektedir.

Anahtar Kelimeler: Belediye Hizmetleri, Ekonomik Kriz, Halk Ekmek.

Jel Kodları: B59, C83, H42.

¹Prof. Dr., Mersin Üniversitesi, İİBF, İktisat Bölümü, E-posta: erkanaktas@mersin.edu.tr, ORCID: 0000-0002-7068-2807.

²Prof. Dr., Mersin Üniversitesi, İİBF, Kamu Yönetimi Bölümü, E-posta: ihsank@mersin.edu.tr, ORCID: 0009-0004-2145-958X.

³Doç. Dr., Mersin Üniversitesi, İİBF, İktisat Bölümü, E-posta: ilkayyilmaz@mersin.edu.tr, ORCID: 0000-0003-3689-0896.

Atıf/Citation

Aktaş, E., Kamalak, İ. & Yılmaz, İ. (2023). Ekonomik kriz ve halk ekmek kuyrukları: Mersin örneği. *Dicle Üniversitesi İktisadi ve İdari Bilimler Fakültesi Dergisi*, 13(26), 783-804.

ECONOMIC CRISIS AND PEOPLE'S BREAD QUEUES: THE CASE OF MERSİN PROVINCE

Abstract

Economic crises could decrease the real incomes of the general public and especially the low-income groups. Accurate and reliable statistics, especially on inflation and unemployment, help us understand negative impacts of economic crises. In an environment where such statistics are distrusted, economists and social scientists may look for alternative indicators. In this study, we have investigated whether the queues that appeared in front of people's bread ("halk ekmek" in Turkish) kiosks in 2022 were a reflection of the economic crisis. The survey study conducted in August 2022 with 442 people waiting in queues in front of people's bread kiosks of Mersin Metropolitan Municipality has shown that the majority of those waiting in these queues are in low-income groups and that people prefer this bread primarily due to its low price. It has been ascertained that in a period when the daytime temperature in Mersin is above 30 degrees, people walk an average of 1300 meters and wait 35 minutes in queues to buy people's bread. While approximately 88 percent of the respondents think that there is an economic crisis in the country, approximately 68 percent see a direct connection between the queues formed in front of people's bread kiosks and the economic crisis in the country. The overwhelming majority of those who buy people's bread find this bread to be of high quality despite its low price and think that the quantity restrictions on people's bread sold to individuals should be removed.

Keywords: Municipality Services, Economic Crisis, People's Bread.

Jel Codes: B59, C83, H42.

1. GİRİŞ

Ortaya çıktığı ortamda önemli ve olumsuz değişikliklere neden olan ve her zaman öngörülmesi mümkün olmayan bir olgu olan kriz kavramı, modern iktisadın ortaya çıkışından bu yana üzerinde en çok durulan konulardan biridir. Genellikle, resesyon, stagflasyon ya da depresyon (bunalım) biçiminde ortaya çıkan ekonomik krizler hem bireyler hem de toplumsal kesimler üzerinde ani ve olumsuz etkiler yaratabilmektedir.

Kriz dönemlerinde, yoksullaşma oranının artmasıyla⁴ birlikte, ekonomik etkinliği artırmaya yönelik politikalara nazaran yoksulluğu azaltmayı amaçlayan sosyal politikalar daha fazla önem kazanmaktadır. Piyasa ekonomisinin toplumdaki herkese her zaman gelir ve refah artışı sağlaması zaten beklenen bir durum değildir. Toplumdaki bazı insanların, çeşitli nedenlerden dolayı, makul bir gelir elde etmek için gereken zihinsel ve/veya fiziksel becerilere sahip olmaması kaçınılmazdır. Ayrıca, toplumun bazı ayrıcalıklı bireylerini (yöneticilere yakın olanları) diğerlerine karşı kayıran hükümet politikaları ve hükümetin hukukun üstünlüğü ilkesini korumadaki isteksizliği veya bu konudaki beceriksizliği, ekonomik verimliliğin

⁴ Ekonomik krizler ve yoksulluk arasındaki ilişki, pek çok iktisatçının üzerinde durduğu bir konudur. Bu konuda son yıllarda yapılan çalışmalara örnek olarak Ahmed ve O'Donoghue (2010); Balisacan vd. (2010); Nikoloski (2011); Abbie Erler (2012); Papatheodorou (2014); Nambissan (2014); Castillo Fernández ve Arzate Salgado (2016); Panori ve Psycharis (2018); Kourkouta vd. (2020); Pérez-Peña ve Pereira (2021) ve Melidis ve Tzagkarakis (2022) verilebilir.

düşmesine ve adaletsizliklere yol açabilir. Kriz dönemlerinde bütün bu olumsuz etkiler ağırlaşarak, katlanılması imkânsız bir ekonomik ortam oluşturabilir. Bu nedenle, toplumun tüm bireylerine belirli bir asgari ekonomik refah düzeyini garantilemeyi amaçlayan sosyal politikalar, kriz dönemlerinde daha fazla tartışılmakta ve savunulmaktadır.

Ekonomik krizlerin nedeni ulusal dinamikler olabileceği gibi uluslararası dinamikler de olabilir. Son yıllarda koronavirüs pandemisi ve pandemi nedeniyle alınan önlemler, global ekonomik koşullarda olumsuz gelişmelere yol açmış ve genel olarak dünyada orta ve alt gelir gruplarının satın alma gücünün azaldığı görülmüştür (Mahler vd. 2022). Satın alma gücünün azalması, doğal olarak insanları ihtiyaçlarını karşılamak için daha ucuz ürünlere yöneltmektedir. Bu durum, özellikle kolayda mallar [convenience goods] piyasalarında gözlemlenmektedir. Bu piyasalarda tüketiciler geleneksel olarak ihtiyaçlarını konutlarına yakın olan firmalardan karşılamakla birlikte, fiyatlara da dikkat etmekte ve reel gelirleri azaldıkça fiyatlara karşı daha duyarlı olmaktadır.

Kolayda malların en önemlilerinden biri, satın alma sıklığı yüksek bir tüketim malı olan ekmeğdir. Ekmeğin hammaddesi olan buğday, insan diyetinin önemli bir parçasıdır. Türkiye’de de buğdaya dayalı ürünler ve özel olarak ekmeğin, toplumun beslenmesinde ihmal edilemez bir paya sahiptir. Bu açıdan Türkiye’de ekmeğin üretimi, toplumun genelini ilgilendiren temel bir konudur ve ekmeğin üretiminde hijyenik (sağlıklı, sıhhi), kaliteli ve ucuz üretimin standart haline gelmesi önemlidir. Ekmeğin üretim standardı ve maliyetinin belirlenmesinde merkezi hükümet kadar yerel yönetimler de etkilidir.

Yerel yönetimler, belli bir coğrafi ve idari birimde başta vatandaşlar olmak üzere yerleşiklere hizmet sunmak amacıyla, yürütme ve temsil organları seçimle oluşturulan kamu kurumlarıdır. Merkezi yönetime rakip olmayan ve genel olarak faaliyetlerinde kâr amacı gütmeyen bu kurumlar, alt yapı ve üst yapı hizmetleri dışında, bazı temel ihtiyaç mallarını kaliteli ve uygun fiyatlarla hemşerilerine sunarak, yerel çapta da olsa, bu mallarda fiyatları belirleme ya da en azından önemli ölçüde etkileme kapasitesine sahiptirler. Bu kapsamda temel gıda maddelerinden en önemlisi olan ekmeğin, yerel yönetimler tarafından *halk ekmeği* ismi ile üretilerek tüketicilere sunulmaktadır. 1970’lerde “toplumcu belediyeçilik” anlayışı ile Türkiye’ye giren halk ekmeği olgusu, özellikle günümüzdeki ekonomik krizle birlikte daha fazla önem kazanmakta ve yaygınlaşmaktadır (Güler, 2014).

Halk ekmeği işletmeleri ilk olarak 1970’li yıllarda ortaya çıkmıştır. Halk ekmeği işletmelerinin büyük illerde, il belediyeleri tarafından kurulmasıyla birlikte, toplum halk ekmeği kavramıyla tanışmıştır. Halk ekmeği denildiğinde, genel olarak beyaz undan sofraya ekmeği şeklinde üretilen

ekmek algılanıyor olsa da bazı halk ekmek işletmeleri başta kepekli ekmek ve çavdar ekmek olmak üzere çeşit ekmek olarak isimlendirilen farklı türlerde de ekmek üretmektedir. Özellikle büyük şehirlere göç ve son yıllarda artan enflasyondan kaynaklanan düşen alım gücü, ucuz ürünlere talebin artmasına yol açmış ve halk ekmek işletmelerinin faaliyetlerini artırmaları açısından önemli fırsatlar yaratmıştır. Halk ekmek işletmeleri ürünleri, uygun fiyatlı olmalarının yanı sıra kaliteli ve tam gramajlı olmaları nedeniyle de tercih edilmektedir. Halk ekmek işletmeleri, ülkemiz genelinde yerel yönetimler bünyesinde faaliyet göstermektedir. Halk ekmek işletmelerinin günümüzde geldiği noktayı anlayabilmek için, bu işletmelerin üretim kapasitelerine ve büyüklüklerine bakmak gerekir (Açan, 2007, s. 266).

Yerel yönetimler tarafından uygulanan sosyal sorumluluk projeleri ve özelde “İstanbul Halk Ekmek” (İHE) statü itibari ile günümüzde önemli bir konuma sahiptir. Eryiğit ve Yıldırım (2018), İHE’de son yıllarda gerek hizmet merkezleri gerekse ürün çeşitliliği ve kalitesi konusunda yapılan faaliyetlerle toplumun değişen ihtiyaçlarına cevap verme noktasında önemli aşamalar kaydedildiğini tespit etmiştir. Çalışmada İHE’nin sosyal sorumluluğunu yerine getirdiği ve yenilikçi (inovatif) bir karaktere sahip olduğu da vurgulanmıştır.

Yaman (2022), kentlerde ekmek üretim ve tüketim süreçlerinin iktisadi ve siyasi yansımalarını incelediği çalışmasında, tarih boyunca bu süreçleri merkezi ve yerel yönetimlerin denetlediği ve kontrol ettiğini belirtmiştir. Merkezi ve yerel otoritelerin denetiminde belirlenen ekmek fiyatında son yıllarda merkezi hükümetin etkisinin arttığı tespit edilmiştir. Çalışmada ayrıca halk ekmek uygulamasına da değinilmiş ve bu uygulamanın "kentsel rantı" kırma ve piyasa dengesini sağlama noktasında önemli bir fonksiyonu yerine getirdiği ifade edilmiştir. Ancak belediyelerin bu alandaki faaliyetlerinin, diğer ekmek üreticileri tarafından "haksız rekabet" olarak değerlendirildiği de vurgulanmıştır.

Halk ekmek olgusunun ekonomik boyutunun yeterince çalışılmamış bir konu olmasından ötürü ilgili literatür son derece küçüktür. Ekonomik kriz döneminde halk ekmek konusu ise, bildiğimiz kadarıyla, üzerinde daha önce hiç çalışılmamış bir konudur. Bu nedenle ekonomik kriz ve halk ekmek kuyrukları arasındaki ilişkiyi ele alan çalışmamız, literatürün zenginleşmesi yönünde bir katkı sağlayabilecektir.

Türkiye’de son dönemlerde ekonomik krizle birlikte artan halk ekmek kuyrukları önemli tartışma konusu olmaktadır. Çalışanların ve emekliliklerin alım gücü azalırken, devlet kurumları tarafından açıklanan istatistiksel verilerin bu durumu yeterince yansıtmadığı önemli bir tartışma konusu olarak göze çarpmaktadır. Özellikle açıklanan enflasyon verilerine kuşkuyla yaklaşıldığı günümüzde, düşük fiyatlarla satışa sunulan temel gıda maddeleri satış

noktaları önlerinde oluşan kuyruklar, alt gelir gruplarının içinde buldukları ekonomik zorlukların bir göstergesi olarak değerlendirilebilmektedir.

Bu çalışmada, halk ekmek satış noktaları önlerinde ortaya çıkan kuyrukların, 2020'lerin başlarında Türkiye'de yaşanan ekonomik krizin bir yansıması olup olmadığı araştırılmaktadır. Bu amaçla, Mersin Büyükşehir Belediyesi halk ekmek büfelerinden ekmek alanlarla anket çalışması gerçekleştirilmiş ve halk ekmeğe yönelik bir talep artışı olup olmadığı, halk ekmeğe olan talepte düşük fiyatın yanı sıra ekmek kalitesinin de rol oynayıp oynamadığı, halk ekmek alımı sırasında ne ölçüde bir zaman maliyeti oluştuğu gibi sorulara cevap aranarak, halk ekmek kuyrukları ile ekonomik kriz arasındaki ilişki ortaya konulmaya çalışılmıştır.

Çalışmamız dört bölümden oluşmaktadır. Giriş bölümünden sonra gelen ikinci bölümde çalışmada kullanılan veri seti ve yöntem açıklanmıştır. Üçüncü bölümde bulgular yer almaktadır. Dördüncü ve son bölümde ise bulgular değerlendirilmiştir.

2. KULLANILAN VERİ SETİ VE YÖNTEM

Bu çalışmada Mersin Büyükşehir Belediyesi halk ekmek kuyruklarında bekleyen kişilerle yapılan anketlerden elde edilen veriler kullanılmıştır. Bu veriler, 2022 yılı ağustos ayında Mersin ilinin Mezitli, Akdeniz, Yenişehir ve Toros merkez ilçelerinden toplanmıştır.

Araştırma için gerekli olan örneklem hacmi, “Ana Kitle Oranlarına Dayalı Basit Tesadüfi Olasılık Örnekleme” yöntemiyle belirlenmiştir. Buna göre araştırmada kullanılması gereken minimum örneklem hacmi aşağıdaki eşitlikte verilmiştir (Malhotra, 2004; Hair vd., 1998).

$$n = \frac{z^2 p (1 - p)}{d^2}$$

Bu eşitlikte n, örneklem hacmini; z, yüzde 95 güven düzeyine karşılık gelen standart z-değerini; p, ana kütle oranını; d ise kabul edilen hata tolerans düzeyini göstermektedir. Çalışmamızda kullanılan örneklem hacminin büyüklüğü 442, gerekli olan minimum düzeyin (390) üzerindedir. Hata tolerans düzeyi yüzde 5 olarak alınmıştır. Örneklem verilerinin elde edilmesi amacıyla, anket tekniği kullanılarak toplam 442 hane halkı üyesiyle görüşülmüştür. Bu görüşmeler halk ekmek kuyruklarında bekleyenlerle yüz yüze yapılmıştır.

Araştırmaya konu olan ekmek tüketimindeki değişim ile gelir düzeyi değişkenleri arasındaki bağımsızlık testlerinde ki-kare analizi kullanılmıştır. Ki-kare testi bu tür analizlerde kullanılan en yaygın yöntemlerden biridir (Kartal, 1998, ss. 119-123; Donald & Lindgren, 1996, ss. 522-523).

3. ARAŞTIRMAYA İLİŞKİN BULGULAR

3.1. Katılanların Demografik, Sosyal ve Ekonomik Durumları

Görüşme yapılan 442 kişi, Tablo 1’de görüldüğü gibi, Mersin ilinin dört merkez ilçesinden seçilmiştir.

Tablo 1. Ankete Katılanların Ekmek Kuyruklarında Buldukları İlçeler

	Adet	Yüzde
Yenişehir	149	33,7
Mezitli	84	19,0
Akdeniz	129	29,2
Toroslar	80	18,1
Toplam	442	100,0

Görüşme yapılanlar arasında erkeklerin oranı yüzde 57,5, kadınların oranı ise yüzde 42,5’tir.

Tablo 2. Ankete Katılanların Cinsiyetleri

	Adet	Yüzde
Kadın	188	42,5
Erkek	254	57,5
Toplam	442	100,0

Ankete katılan yaş grupları Tablo 3’te verilmiştir. Ankete katılan ortalama yaşı 50,7 olarak bulunmuştur. TÜİK verilerine 2021 yılında göre ortanca yaş 33,1’dir (TÜİK, 2022a). Halk ekmek kuyruğundaki kişilerin yaşlarının Türkiye ortalamasının çok üstünde olduğu görülmektedir.

Tablo 3. Ankete Katılanların Yaş Grupları

	Adet	Yüzde
35 yaş altı	67	15,2
35-44 yaş	78	17,6
45-54 yaş	107	24,2
55-64 yaş	93	21
65 yaş ve üstü	97	21,9
Toplam	442	100

Çalışmaya katılan kişilerin hane halkı büyüklüğü ortalaması 3,5 olarak hesaplanmıştır. Bu durum Mersin’deki ortalama hane halkı büyüklüğü ile örtüşmektedir. Mersin ilinde ortalama hane halkı büyüklüğü 3,1’dir (Dede, 2023).

Tablo 4. Ankete Katılanların Hane Halkı Büyüklükleri

	Adet	Yüzde
1 kişi	22	5,0
2 kişi	106	24,0
3 kişi	116	26,2
4 kişi	100	22,6
5 kişi daha üstü	98	22,2
Toplam	442	100,0

Ankete katılanların eğitim durumu aşağıdaki Tablo 5’te verilmiştir. Katılımcıların arasında en büyük grubu yüzde 31’lik payla lise mezunları oluşturmaktadır. Lise mezunlarını sırasıyla, ilkokul, ortaokul ve üniversite mezunları takip etmekte, okuryazar olmayanlar ise en küçük grubu oluşturmaktadır.

Tablo 5. Ankete Katılanların Eğitim Düzeyi

	Adet	Yüzde
Okuryazar değil	25	5,7
İlkokul	127	28,7
Ortaokul	78	17,6
Lise	137	31,0
Üniversite	75	17,0
Toplam	442	100,0

Ankete katılanların meslekleri ile ilgili veriler Tablo 6’da, çalışma durumları ise Tablo 7’de düzenlenmiştir. Emeklilerin ankete katılanlar içindeki oranı yüzde 43,2 ile neredeyse çalışanların (özel sektörde çalışanlar, serbest meslek sahipleri ve memurlar) oranına (yüzde 43,4) eşittir. İşsizlerin oranı yüzde 2,7; işgücüne katılmayanların (öğrenci ve diğer) oranı ise yüzde 9 civarındadır.

Tablo 6. Ankete katılanların meslekleri

	Adet	Yüzde
Emekli	191	43,2
Özel sektörde çalışan	81	18,3
Serbest	60	13,6
Memur	51	11,5
Öğrenci	19	4,3
İşsiz	12	2,7
Diğer	28	6,3
Toplam	442	100,0

Tablo 7’de görüldüğü gibi, ankete katılanların yaklaşık üçte biri sürekli çalışmaktadır. Sürekli çalışanların yaklaşık onda yedisi sigortalı, diğerleri sigortasızdır.

Tablo 7. Ankete katılanların çalışma durumları

	Adet	Yüzde
SSK’lı sürekli çalışan	108	24,4
SSK’sız sürekli çalışan	43	9,7
Kısmi süreli çalışan	28	6,3
Mevsimsel çalışan (Haftada en az 5 gün)	5	1,1
Mevsimsel kısmi süreli çalışan	8	1,8
Çalışmayan	250	56,6
Toplam	442	100,0

Diğer alternatiflere göre tüketicilere daha ucuza sunulan halk ekmeği talep edenlerin gelir düzeyi, ekonomik koşullardan olumsuz etkilenen gelir gruplarının hangileri olduğu konusunda önemli bir gösterge olabilir. Tablo 8’de ankete katılanların hane halkı gelir düzeylerine bakıldığında, 4.000 lira ve altı aylık hane halkı gelirine sahip olanların oranının yüzde 40’ın bir puan altında olduğu görülmektedir. Anketten elde edilen veriler değerlendirildiğinde, ankete katılanların aylık ortalama hane halkı geliri 4.476 lira, kişi başına gelir ise 1.575 lira olarak hesaplanmıştır. Bu durumda halk ekmek kuyruklarında bekleyenlerin yıllık kişi başına geliri yaklaşık 19.000 lira olmaktadır. Mersin bölgesinde kişi başı ortalama yıllık gelirin 30.000 lira (TÜİK, 2022b) olduğu dikkate alındığında, halk ekmek kuyruklarında bekleyen vatandaşların ortalama gelirinin Mersin ortalamasından yüzde 37 daha az olduğu göze çarpmaktadır.

Tablo 8. Ankete Katılanların Aylık Hane Halkı Gelir Düzeyi

	Adet	Yüzde
4.000 lira altı	173	39,1
4.000 – 4.999	115	26,0
5.000 – 5.999	62	14,0
6.000 lira ve üstü	92	20,8
Toplam	442	100,0

DİSKAR⁵ (2022) tarafından gerçekleştirilen bir araştırmada, dört kişilik bir ailenin sağlıklı beslenebilmek için ayda yapması gereken harcama tutarının Temmuz 2022 için 6 bin 856 lira olduğu tespit edilmiştir. Tablo 8’deki verilerle bu harcama tutarı karşılaştırıldığında halk ekmek

⁵ Devrimci İşçi Sendikaları Araştırma Merkezi

kuyruğunda bekleyenlerin en az beşte dördünün açlık sınırında olan yoksullar olduğu söylenebilir.

3.2. Ekonomik Kriz ve Halk Ekmek İlişkisi

Mersin Büyükşehir Belediyesi halk ekmek büfelerinden ekmek alan ve anketimize katılanların ezici çoğunluğu Ağustos 2022’de Türkiye’deki ekonomik koşulları, ekonomik kriz olarak değerlendirmektedir. Tablo 9’da görüldüğü gibi, ankete katılanların yaklaşık yüzde 88’i Türkiye’de bir ekonomik krizin olduğunu düşünmekte, ekonomik kriz olmadığını düşünenlerin oranı ise sadece yüzde 5’te kalmaktadır. Ekonomik krizle ilgili soruya “Bilgim yok” şeklinde yanıt verenler, oransal olarak dağıtıldığında ekonomik krizin yaşandığını düşünenlerin oranı yüzde 95’e yaklaşmaktadır.

Tablo 9. Ankete Katılanların Ekonomik Krizin Varlığı Hakkındaki Görüşleri

	Adet	Yüzde
Evet Ekonomik Kriz Var	387	87,6
Hayır Ekonomik Kriz Yok	22	5,0
Bilgim yok	33	7,5
Toplam	442	100,0

Halk ekmek satın alanların, yakınlarında bulunan marketlerden ekmek almak yerine halk ekmek büfelerine yürüdükleri ve kuyrukta belli bir süre bekledikleri gerçeği, ekmek fiyatlarına olan duyarlılıklarının çok yüksek olduğunu göstermektedir. Bu duyarlılığın ekonomik kriz koşullarından mı kaynaklandığını tespit etmek için ankete katılanlara sorulan “Halk ekmek büfeleri önünde oluşan kuyrukların ekonomik krizle bir ilgisi var mı?” sorusuna verilen cevaplar Tablo 10’da gösterilmektedir. Bu soruya “Az” ve “Çok Az” şeklinde cevap verenlerin oranının yüzde 31,6’da kalması, katılımcıların üçte ikisinden fazlasının ekonomik kriz ile halk ekmek kuyrukları arasında açık bir bağlantı gördüğüne işaret etmektedir.

Tablo 10. Ekonomik Kriz ile Halk Ekmek Kuyrukları Bağlantısı Algısı

	Adet	Yüzde
Çok az	70	15,8
Az	70	15,8
Orta	44	10,0
Fazla	55	12,4
Çok fazla	203	45,9
Toplam	442	100,0

Türkiye’de kötüleşen ekonomik koşullardan kaynaklanan ekonomik kriz algısı ile koronavirüs pandemisinin ve pandemi nedeniyle yaşanan kapatmaların hemen hemen aynı zamana denk gelmesi, genel halk kitlesi içinde bu ikisi arasında bir bağlantı olabileceği ya da olduğu fikrinin yaygın kabul görmesine yol açtığı düşünülmektedir. Koronavirüs pandemisinin ekonomik krizle ne ölçüde ilişkilendirildiğini ölçmek için ankete katılanlara pandemi ile işsizlik arasında bir bağlantı görüp görmedikleri, daha açık bir ifadeyle pandeminin işsizliği arttırıp arttırmadığı sorulmuştur. Tablo 11’de görüldüğü gibi, ankete katılanların beşte dördünden fazlası pandemi ile işsizlik arasında doğrudan bir bağlantı görmekte ve pandeminin işsizliği arttırdığını düşünmektedir.

Tablo 11. Pandemi ve İşsizlik Arasındaki İlişkiye Bakış

	Adet	Yüzde
Pandemi İşsizliği Arttırdı	369	83,5
Pandemi İşsizliği Etkilemedi	25	5,7
Fikrim yok	48	10,9
Toplam	442	100,0

3.3. Halk Ekmek ile Gelir Düzeyi Arasındaki İlişki

Ekonomik kriz ve krizin ortaya çıkardığı işsizlik, birçok insanın gelirinin azalması ve hatta bazı durumlarda tamamen kesilmesi anlamına gelebilmektedir. Halk ekmek düşük bir mal olarak değerlendirildiğinde, gelir düzeyi azaldıkça halk ekmeğe olan talebin artması beklenir. Tablo 12’de halk ekmek kuyruğunda bekleyen ve anketimize katılanların gelir düzeyleri görülmektedir. Asgari ücretin altında geliri olanlar (yüzde 56,1) ile asgari ücret düzeyinde gelire sahip olanlar (yüzde 20,4) birlikte ele alındığında ankete katılanların dörtte üçünden fazlasının gelirinin asgari ücretin üzerinde olmadığı göze çarpmaktadır.

Tablo 12. Ankete Katılanların Gelir Düzeyi

	Adet	Yüzde
Asgari Ücret Düzeyi	90	20,4
Asgari Ücret Altında	248	56,1
Asgari Ücret Üstünde	104	23,5
Toplam	442	100,0

Ekonomik krizlerin, genel halk kitleleri üzerindeki en belirgin yansımalarında bir de hiç kuşkusuz kriz dönemlerinde reel gelirlerde meydana gelen azalmadır. Tablo 13’te görüldüğü gibi, halk emek kuyruğunda bekleyenlerin büyük çoğunluğu (yaklaşık yüzde 85’i) son yıllarda

satın alma güçlerinin ya “azaldığını” (yaklaşık yüzde 40) ya da “çok azaldığını” (yaklaşık yüzde 45) ifade etmişlerdir.

Tablo 13. Son Yıllarda Alım Gücünde Meydana Gelen Değişim

	Adet	Yüzde
Çok azaldı	201	45,5
Azaldı	175	39,6
Değişmedi	37	8,4
Arttı	18	4,1
Çok arttı	11	2,5
Toplam	442	100,0

Gelir düzeyi ile ekmek tüketim miktarındaki değişim arasındaki ilişkiyi incelemek için Tablo 14 oluşturulmuştur. Tablo 14’te asgari ücretin altında, asgari ücret düzeyinde ve asgari ücretin üstünde gelire sahip olanların ekmek tüketimlerinde son yıllarda bir değişim meydana gelip gelmediği yönündeki soruya verdikleri cevaplarla ilgili veriler yer almaktadır. Son yıllarda ekmek tüketimlerinin arttığını ya da çok arttığını ifade edenlerin oranı asgari ücret düzende ve bu düzeyin altında gelire sahip olanlarda hemen hemen birbirine eşit ve 92 civarında iken, asgari ücret düzeyinin üzerinde gelire sahip olanlarda bu oran yaklaşık yüzde 80’dir. Ekmek tüketimindeki değişim ile gelir düzeyi değişkenleri arasındaki ki-kare bağımsızlık testi de beklentilerimiz doğrultusunda bu iki değişkenin, yüzde 5 anlamlılık düzeyinde, birbirinden bağımsız olmadığı sonucunu vermiştir.

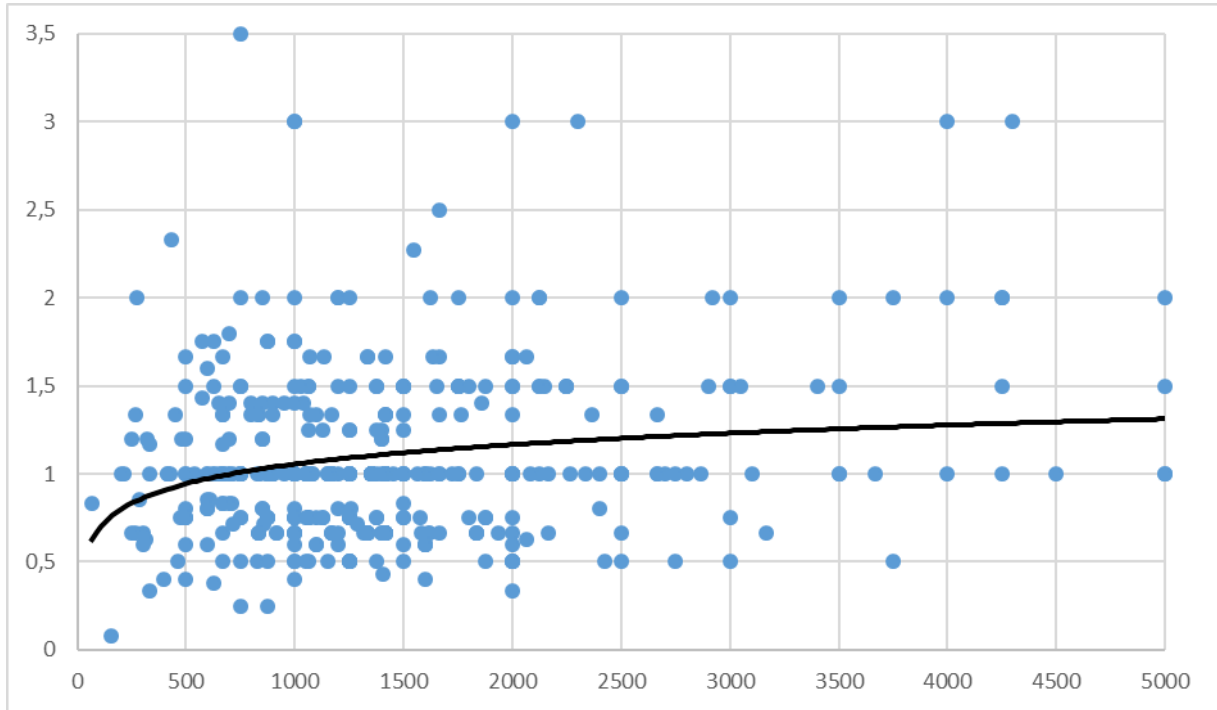
Tablo 14. Ücret Düzeyi ve Halk Ekmek Tüketimindeki Değişim

		Asgari Ücret Düzeyi	Asgari Ücret Altında	Asgari Ücret Üstünde	Toplam
Çok Azaldı	Adet	1	1	0	2
	Yüzde	1,1	0,4	0	0,5
Azaldı	Adet	1	3	4	8
	Yüzde	1,1	1,2	3,8	1,8
Değişmedi	Adet	5	16	17	38
	Yüzde	5,6	6,4	16,3	8,6
Arttı	Adet	41	106	44	191
	Yüzde	45,6	42,7	42,3	43,2
Çok Arttı	Adet	42	122	39	203
	Yüzde	46,7	49,2	37,5	45,9
Toplam	Adet	90	248	104	442
	Yüzde	100,0	100,0	100,0	100,0

Ki Kare Değeri= 16,367, SD=8, p değeri=0,037
--

Düşen satın alma gücü ile birlikte halk ekmeğ tüketimindeki artış, halk ekmeğ düşük bir mal olduğu ima etmektedir. Ancak, Şekil 1’de anket verilerinden oluşturulan Engel eğrisi gelir ve tüketim arasında pozitif bir ilişkiye işaret etmekte ve halk ekmeğ kuyruklarında bekleyenler için halk ekmeğ normal bir mal olduğunu göstermektedir. Dikey ekseninde tüketilen ekmeğ adetinin, yatay ekseninde ise kişi başı gelir düzeyinin gösterildiği şekilde, gelir arttıkça halk ekmeğ tüketimi azalan bir oranda da olsa artmaya devam etmektedir. Halk ekmeğ kuyruklarında bekleyenlerin hemen hemen tamamının çok düşük gelirli oldukları dikkate alındığında, *bu toplum kesiminde* halk ekmeğ tüketimi ile gelir düzeyi arasında pozitif bir ilişkinin bulunması şaşırtıcı değildir. Bununla birlikte, *toplumun tamamı ele alındığında*, halk ekmeğ tüketenler arasında orta ve üst gelir gruplarından neredeyse kimsenin bulunmaması, halk ekmeğ düşük bir mal olarak değerlendirilmesine neden olmaktadır.

Şekil 1. Kişi Başına Gelir (TL) ve Ekmeğ Tüketimi Arasındaki İlişki



3.4. Halk Ekmeğ Erişim Maliyeti

Daha düşük fiyatla satılsa da tüketiciler açısından diğer alternatiflere göre halk ekmeğ zaman ve mekân maliyeti daha yüksektir. Zaman maliyeti, tüketicinin halk ekmeğ satış noktasına ulaşmak, ekmeğ satın alana dek kuyrukta beklemek ve ekmeğ aldıktan sonra eve dönmek için harcadığı zamanı; mekân maliyeti ise bu süreçte tüketicinin harcadığı fiziksel eforu ve rahatsızlığı ifade etmektedir. Tüketici açısından bu maliyetler, tüketicinin geliri arttıkça ve

tükettiği malın toplam gelir içindeki payı azaldıkça daha önemli, tüketicinin geliri azaldıkça ve tükettiği malın toplam gelir içindeki payı arttıkça daha önemsiz hale gelir. Ucuz olmasına karşın zaman ve mekân maliyeti yüksek olan halk ekmekle daha yüksek fiyatla satılan ancak zaman ve mekân maliyeti çok daha düşük olan bir ekmek arasında tercih yapmak durumunda kalan tüketicinin kararını belirleyen en önemli etkenler; hane halkı geliri, ekmeğin parasal maliyetinin hane halkı geliri içindeki oranı, halk ekmekle diğer ekmekler arasındaki kalite ve fiyat farkı ve zaman ve mekân maliyetlerinin karşılaştırılması olacaktır. Bu çerçevede, ankete katılanlara ne kadar süredir halk ekmek tükettikleri, haftanın kaç günü halk ekmek satın aldıkları, halk ekmek satış noktalarında istedikleri kadar ekmek bulup bulamadıkları ve kuyrukta ekmek beklerken çevreden rahatsız olup olmadıkları sorularının yanı sıra halk ekmek satış noktalarına yürüme mesafeleri ve halk ekmek kuyruklarında bekleme süreleri de sorulmuştur.

Ankete katılanların, ne kadar süredir halk ekmek satın almak amacıyla halk ekmek satış noktaları önünde kuyrukta beklemeye başladıkları sorusuna verdikleri yanıtlar Tablo 15'te özetlenmiştir. Katılımcıların yaklaşık yüzde 60'ının bir yıl ya da bir yıldan daha az bir süre önce halk ekmek kuyruklarında ekmek beklemeye başladıkları gerçeği, ekonomik koşulların özellikle son yıllarda kötüleştiği ve toplumda önemli bir yoksullaşma yaşandığı gözlemleriyle paralellik göstermektedir.

Tablo 15. Halk Ekmek Kuyruklarına Katılma Süreleri

	Adet	Yüzde
6 aydan az	112	25,3
6 ile 11 ay arası	85	19,2
1 yıl	68	15,4
2 yıl	84	19,0
3 yıl	93	21,0
Toplam	442	100,0

Halk ekmek kuyruklarında bekleyen ve ankete katılanların, evleriyle halk ekmek aldıkları satış noktası arasındaki uzaklıkla ilgili veriler Tablo 16'da gösterilmiştir. Bu verilere göre ev-satış noktası arası uzaklıklarının ortalaması 652 metre olarak hesaplanmıştır. Kuyrukta bekleyenlerin yarısından fazlasının (yüzde 54,5'inin) halk ekmek satış noktasına gelmek için en az yarım kilometre yürüdüğü, yaklaşık dörtte birinin ise en az bir kilometre yürüdüğü tespit edilmiştir. Bu çarpıcı sonuçlara yol açan anket çalışmasının Mersin'de yılın en sıcak ayı olan ağustos ayında yapıldığı ve bu ayda Mersin'de ortalama gündüz sıcaklığının 30 santigrat dereceyi

aştığını (Meteoroloji Genel Müdürlüğü, 2023) dikkate aldığımızda, halk ekmeğe yönelik talebin şiddetinin son derece yüksek olduğunu düşünebiliriz.

Tablo 16. Halk Ekmek Satış Noktasına Uzaklık

	Adet	Yüzde
249 metre ve altı	117	26,5
250 – 499 metre	84	19,0
500 – 999 metre	130	29,4
1.000 metre ve üstü	111	25,1
Toplam	442	100,0

Halk ekmek kuyruğunda bekleyenlerin haftanın kaç günü halk ekmek almak için kuyrukta bekledikleri Tablo 17’de verilmiştir. Halk ekmek alanlar, ortalama olarak haftanın yaklaşık dört buçuk günü halk ekmek almak için halk ekmek satış noktasına gitmekte, haftada dört ve daha fazla kez halk ekmek satış noktasına gidenler toplamın yaklaşık yüzde 72’sini oluşturmaktadır. Halk ekmek satışı yapılan her gün (haftanın altı günü) ekmek alanlar ise yüzde 31,9 gibi azımsanamayacak bir oranla toplamın neredeyse üçte birini oluşturmaktadır.

Tablo 17. Halk Ekmek Kuyruğunda Haftanın Kaç Günü Bekleniyor?

Gün Sayısı	Adet	Yüzde
1	19	4,3
2	32	7,2
3	74	16,7
4	106	24
5	70	15,8
6	141	31,9
Toplam	442	100,0

Halk ekmeğe erişim için tüketicilerin katlanmak zorunda oldukları zaman ve mekân maliyetinin önemli bir boyutunu da halk ekmek kuyruklarında bekleme süresi oluşturmaktadır. Tablo 18’de ankete katılanların, halk ekmek kuyruklarında ne kadar süre bekledikleri şeklindeki soruya verdikleri cevaplar görülmektedir. Bu verilere göre halk ekmek satış noktası önündeki kuyrukta bir kişinin ortalama bekleme süresi yaklaşık 35 dakikadır. Kuyrukta çeyrek saatten daha fazla bekleyenlerin oranı üçte ikiye yaklaşırken, bir saatten fazla bekleyenlerin oranı da yüzde 10’u aşmaktadır.

Tablo 18. Halk Ekmek Kuyruklarında Bekleme Süresi

	Adet	Yüzde
--	------	-------

0 – 15 dakika	161	36,4
16 – 30 dakika	123	27,8
31 – 45 dakika	53	12,0
46 – 60 dakika	49	11,1
61 dakika ve üstü	56	12,7
Toplam	442	100,0

Tablo 19’da halk ekmek kuyruğunda bekleyenlerin ekmek bulma oranları verilmiştir. Halk ekmek satış noktalarında her zaman istedikleri miktarda ekmek bulabilenler yüzde 50’nin altında kalırken, istedikleri miktarda ekmek bulamayanlar yüzde 30’a yaklaşmaktadır. Ankete katılanların yüzde 23,1 oranındaki bölümü ise istedikleri miktardaki ekmeği bazen bulabildiklerini, bazen de bulamadıklarını dile getirmişlerdir.

Tablo 19. Kuyrukta Bekleyenlerin Ekmek Bulma Oranları

	Adet	Yüzde
Evet	209	47,3
Hayır	131	29,6
Bazen	102	23,1
Toplam	442	100,0

Halk ekmek kuyruklarında bekleyenlerin bir kısmı doğal olarak, çevreden geçen kişilerin bakışlarından rahatsız olabilmektedir. Tablo 20’de görüldüğü gibi halk ekmek kuyruğunda bekleyenlerin dörtte birinden fazlası kuyrukta beklerken her zaman çevreden rahatsız olmaktadır. Bazen rahatsız olanları da eklediğimizde, kuyrukta beklerken bazen ya da her zaman çevreden rahatsız olanların oranı yüzde 42,3’e ulaşmaktadır. Bu durum, halk ekmek satın alanların yüzde 40’ın üzerindeki bir kesimi için ek bir psikolojik maliyet olarak değerlendirilebilir.

Tablo 20. Kuyrukta Beklerken Çevreden Rahatsız Olma Durumu

	Adet	Yüzde
Evet	119	26,9
Hayır	255	57,7
Bazen	68	15,4
Toplam	442	100,0

3.5. Halk Ekmeğe Yönelik Talepte Fiyatın ve Kalitenin Rolü

Halk ekmeğin tercih edilmesinin en önemli nedeni alternatiflerine göre fiyatının daha ucuz olması olarak görünse de halk ekmeğin kalitesinin de bu mala olan talebi etkileyen bir faktör olduğu unutulmamalıdır. Ekonomik koşullardan ve krizden bağımsız olarak, halk ekmeğin alternatiflerine göre kalitesi belli ölçüde halk ekmeğe olan talebi artırmış olabilir. Bu konuyla ilgili olarak halk ekmeğin kuyruğunda bekleyenlere, bu ekmeği tercih etmelerinde ekmeğin fiyatının ve kalitesinin etkili olup olmadığı sorulmuş ve verilen cevaplar Tablo 21’de gösterilmiştir. Yüzde 62,2’lik bir oranla ankete katılanların büyük bir çoğunluğu halk ekmeği ucuz olduğu için tercih ettiğini dile getirirken, halk ekmeği beğendiği için tercih ettiğini söyleyenlerin oranı yüzde 14,3’te kalmaktadır. Hem fiyatı ucuz olduğu hem de halk ekmeği beğendiği için tercih ettiğini ifade edenlerin oranı ise yüzde 9,3’tür.

Tablo 21. Halk Ekmeğin Tercih Edilme Nedenleri

	Adet	Yüzde
Ucuz olduğu için	275	62,2
Daha yakın	48	10,9
Beğendiğim için	63	14,3
Hem ucuz hem de beğendiğim için	41	9,3
Diğer	15	3,4
Toplam	442	100,0

Tablo 21’de halk ekmeği beğendiği için tercih edenler ile hem ucuz olduğu hem de beğendiği için tercih edenlerin toplam oranının yüzde 23,6’da kalması, halk ekmeğin tüketicilerin büyük çoğunluğunun bu ekmeğin kalitesinden memnun olmadığı gibi bir sonuca yol açmamalıdır. Nitekim, ankete katılanların halk ekmeğin kalitesi ile ilgili sorulara verdikleri cevaplar, halk ekmeğin tüketicilerin ezici bir kısmının bu ekmeğin kalitesinden memnun olduğu yönündedir. Tablo 22’de görüldüğü gibi halk ekmeğin kalitesinden az ya da çok az memnun olanlar sadece yüzde 7,8’te kalmakta; orta düzeyde memnun olanlar, fazla memnun olanlar ve çok fazla memnun olanlar birlikte yüzde 93,2 gibi çok yüksek bir orana ulaşmaktadır. Orta düzeyde memnun olanların diğer ekmeğinle halk ekmeğin kalitesi arasında kayıtsız kaldıklarını varsaysak bile, halk ekmeği kalite yönünden beğendiklerini kuşkuyla yer bırakmayacak bir biçimde ifade edenlerin (fazla ve çok fazla memnun olanların) oranı yüzde 62 gibi yüksek bir oranda seyretmektedir.

Tablo 22. Halk Ekmek Kalitesinden Memnuniyet Durumu

	Adet	Yüzde
Çok az memnun	8	1,8
Az memnun	22	5,0
Orta memnun	138	31,2
Fazla memnun	159	36,0
Çok fazla memnun	115	26,0
Toplam	442	100,0

Ağustos 2022’de fırınlarda ve marketlerde sofrta ekmek fiyatı 4 lira iken 1 liraya satılan halk ekmek fiyatından tüketicilerin ne derece memnun olduğunu ölçmek için sorulan soruya verilen cevaplar Tablo 23’te gösterilmektedir. Fiyattan az ve çok az memnun olanların oranı yüzde 6,8’de kalırken, fiyattan fazla ve çok fazla memnun olanların oranı yüzde 56,8’i bulmaktadır. Fiyattan “orta memnun” olduğunu dile getirenlerin oranı ise yüzde 36,4’tür.

Tablo 23. Halk Ekmek Fiyatından Memnuniyet Durumu

	Adet	Yüzde
Çok az memnun	7	1,6
Az memnun	23	5,2
Orta memnun	161	36,4
Fazla memnun	149	33,7
Çok fazla memnun	102	23,1
Toplam	442	100,0

Halk ekmeğin tercih edilme nedenleri (Tablo 21) ile halk ekmek kalitesinden (Tablo 22) ve fiyatından memnuniyet durumu (Tablo 23) birlikte değerlendirildiğinde, Mersin’de halk ekmek tüketenlerin büyük çoğunluğunun halk ekmeğin hem kalitesinden ve hem de fiyatından memnun olduğu, ancak tercih nedeni olarak fiyatın kaliteye göre çok daha baskın çıktığı sonucuna varılabilir. Bu durum, ekonomik koşulların kötüleştiği kriz dönemlerinde reel gelirleri düşen insanların genel olarak mal fiyatlarına daha duyarlı hale gelmelerinin bir yansıması olarak düşünülebilir. Kriz dönemlerinde görülmesi mümkün olan bir diğer gelişme de ekmek ve patates gibi belli gelir aralıklarında düşük mal özelliği gösteren mallara olan talebin artmasıdır. Tablo 24’te halk ekmek kuyruğunda bekleyenlere sorulan son yıllarda halk ekmek tüketimlerinde bir değişim olup olmadığı yönündeki soruya verdikleri cevaplar verilmiştir. Son yıllarda halk ekmek tüketimlerinin arttığını ve çok arttığını söyleyenlerin oranı birlikte yüzde 89,1’e ulaşmaktadır.

Tablo 24. Son yıllarda Halk Ekmek tüketimindeki değişim

	Adet	Yüzde
Çok azaldı	2	0,5
Azaldı	8	1,8
Değişmedi	38	8,6
Arttı	191	43,2
Çok arttı	203	45,9
Toplam	442	100,0

Halk ekmek kuyruklarında bekleyenlerin hane halkı genel ekmek (halk ekmek ve diğerleri birlikte) alımları/tüketimleri ilgili veriler Tablo 25’te gösterilmektedir. Bu verilere göre hane halkı ortalama ekmek tüketimi 3,6 iken kişi başı ortalama ekmek tüketimi 1,1’dir. Mersin ilinde ekmek tüketimiyle ilgili olarak Aktaş vd. (2020) tarafından gerçekleştirilen başka bir çalışmada da kişi başı ortalama ekmek tüketimi 1,19 olarak bulunmuştur. Bu çalışmada kişi başı ortalama ekmek tüketiminin biraz daha düşük olması, halk ekmek kuyruklarında bekleyenlerin yaş ortalamasının Türkiye ve Mersin ortalamasının çok üstünde olmasından ya da geçen zaman içinde tercihlerdeki değişimden kaynaklanmış olabilir.

Tablo 25. Günlük Satın Alınan Toplam Ekmek Sayısı

	Adet	Yüzde
1 – 2 ekmek	170	38,5
3 – 4 ekmek	167	37,8
5 ve daha fazla ekmek	105	23,8
Toplam	442	100,0

Tablo 26’da halk ekmek kuyruğunda bekleyenlerin hane halkı günlük halk ekmek alımları/tüketimleri ile ilgili veriler bulunmaktadır. Görüldüğü gibi ankete katılanların yaklaşık yarısı, hane başı günde 3 ve daha fazla halk ekmek tüketmektedir. Hane başı ortalama tüketim miktarı 1,8; kişi başı ortalama tüketim miktarı ise 0,6 bulunmuştur.

Tablo 26. Günlük Satın Alınan Toplam Halk Ekmek Sayısı

	Adet	Yüzde
1 ekmek	56	12,7
2 ekmek	166	37,6
3 ekmek	113	25,6
4 ve daha fazla ekmek	107	24,2
Toplam	442	100,0

Hane halkının toplam ekmek tüketimi içinde halk ekmeğin payı ile ilgili veriler Tablo 27’de sunulmuştur. Satın alınan ve tüketilen ekmekler içinde halk ekmeğin oranı ortalama olarak yüzde 58 olarak hesaplanmış ve halk ekmek kuyruğunda bekleyenlerin aldıkları ekmeklerin çoğunluğunun halk ekmek satış noktalarından alındığı tespit edilmiştir. Tabloda açık bir şekilde görüldüğü gibi halk ekmek satın alanların sadece yüzde 36’sı halk ekmekten daha çok diğer ekmekleri tüketmekte, yüzde 37,6’sı halk ekmeği daha fazla tüketmekte, yüzde 26,5’i ise sadece halk ekmek tüketmektedir.

Tablo 27. Satın Alınan Halk Ekmek/Toplam Ekmek Oranı

	Adet	Yüzde
Yüzde 49 ve altı	159	36,0
Yüzde 50 – 99 arası	166	37,6
Yüzde 100	117	26,5
Toplam	442	100,0

Ankete katılanların, bireylerin aldıkları halk ekmek miktarına uygulanan sınırlama konusundaki görüşleri Tablo 28’de verilmiştir. Bu uygulamadan memnun olmadıklarını dile getirenlerin oranı yüzde 48,7 iken uygulamayı olumlu bulanların oranı yüzde 27,1 düzeyinde kalmakta, kararsızlar ise yüzde 24,2’lik bir oranı oluşturmaktadır.

Tablo 28. Halk Ekmek Alımlarına Uygulanan Miktar Sınırlaması ile İlgili Görüşler

	Adet	Yüzde
Çok kötü	90	20,4
Kötü	125	28,3
Kararsız	107	24,2
İyi	92	20,8
Çok iyi	28	6,3
Toplam	442	100,0

4. SONUÇ VE ÖNERİLER

Mersin Büyükşehir Belediyesi halk ekmek satış noktalarında halk ekmek satın almak amacıyla kuyrukta bekleyenlerle yaptığımız anket çalışması, 2020’li yılların başlarında yaşanan ekonomik krizin özellikle alt gelir gruplarını olumsuz etkilediğini göstermektedir. Halk ekmek tüketmek amacıyla halk ekmek kuyruklarında bekleyenlerin büyük çoğunluğunu dar gelirli olanlar oluşturmakta ve halk ekmeği öncelikle düşük fiyatı nedeniyle tercih etmektedirler. Kuyrukta bekleyenlerin yarısından fazlasının asgari ücretin de altında bir aylık gelire sahip olması, halk

ekmeğin toplumun gelir düzeyi en düşük kesimlerinin, diğer bir ifadeyle en yoksullarının gıdası olduğunu açık bir şekilde ortaya koymaktadır.

Araştırmanın bir diğer önemli sonucu, halk ekmek tüketmek için kuyrukta bekleyenlerin maruz kaldıkları zaman ve mekân maliyetlerinin çok yüksek olduğudur. Halk ekmek satın almak için yaklaşık 1300 metre yürüdüğü ve ortalama bekleme süresinin yaklaşık 35 dakika olduğu tespit edilmiştir. Araştırmanın saha çalışmasının Mersin’de ortalama gündüz sıcaklığının 30 derecenin üzerinde olduğu ağustos ayında gerçekleştirilmiş olması da dikkate alındığında düşük fiyatlı halk ekmek satın alabilmek için bu derece yüksek zaman ve mekân maliyetine katlanılıyor olması, düşük gelirlilerin içinde buldukları ekonomik koşulların ne derece kötü olduğunu gözler önüne sermektedir. TÜİK’in açıkladığı ekonomik verilere (özellikle enflasyon verilerine) kuşkuyla yaklaşıldığı bir dönemde, halk ekmek satış noktalarında oluşan kuyruklar bizatihi bir bakıma halkın yaşadığı ekonomik krizi yadsınmaz kılmaktadır. Nitekim, kuyruklarda bekleyenlerin yüzde 90’a yaklaşan bir kısmı ülkede ekonomik kriz yaşandığını düşünmekte, üçte ikisinden fazla bir kısmı da halk ekmek kuyrukları ile ekonomik kriz arasında net bir bağlantı görmektedir.

Bir sosyal devlet politikası olarak halk ekmek projesinin önemi, 2020’li yılların başında yaşanan ekonomik kriz ortamıyla bir kez daha ortaya çıkmıştır. Halk ekmek satın almak, dar gelirliler için önemli bir tasarruf sunmaktadır. Halk ekmek satın alanların ezici bir çoğunluğunun halk ekmeğin kalitesini yeterli buluyor olması da belediyenin bu ürünü dar gelirli tüketicilere ucuza sağlarken kaliteden ödün vermediğini göstermektedir.

Anket çalışmasından elde edilen veriler, halk ekmeğin özellikle dar gelirli tüketiciler tarafından ucuz olduğu ve kalitesi yeterli bulunduğu için tercih edildiği ve bu ekmeğe şiddetli bir talep gösterildiği şeklindedir. Halk ekmek satın alımlarına getirilen kişi başına adet sınırlamasına karşı gösterilen tepki ve memnuniyetsizlik ifadesi de bu çerçevede değerlendirilmelidir. Bu durumu dikkate alarak belediyelerin halk ekmek üretimini ve dağıtımını artırmaları, bir yandan dar gelirlilerin içinde bulunduğu ekonomik zorlukları daha katlanabilir hale getirecek, diğer yandan belediye yönetimlerinin özellikle toplumun en düşük gelirli katmanlarındaki görev onayı oranını arttırabilecektir.

KAYNAKÇA

Abbie Erler, H. (2012). A new face of poverty? Economic crises and poverty discourses. *Poverty & Public Policy*, 4(4), 183-204.

- Açan, B. (2007). Kolayda Mallarda Müşteri Profili ve Tüketim Tercihleri: İstanbul Halk Ekmek Müşterilerine Yönelik Bir Araştırma. *Atatürk Üniversitesi İktisadi ve İdari Bilimler Dergisi*, 21(2), 261-280.
- Ahmed, V., & O'Donoghue, C. (2010). Global economic crisis and poverty in Pakistan. *International Journal of Microsimulation*, 3(1), 127-129.
- Aktaş, E., Aygun, I., & Basargan, B. (2020). Ekmek tüketim davranışını etkileyen faktörler: Mersin ili örneği. *Journal of Applied and Theoretical Social Sciences*, 2(1), 15-32.
- Balisacan, A., Piza, S., Mapa, D. C. S., Abad Santos, C., & Odra, D. (2010). *The Philippine economy and poverty during the global economic crisis* (No. 2010, 08). UPSE Discussion Paper
- Castillo Fernández, D., & Arzate Salgado, J. (2016). Economic crisis, poverty and social policy in Mexico. *Critical Sociology*, 42(1), 87-104.
- Dede, O. D. (2023) *Sayılarla Türkiye TR62 Adana, Mersin Nisan 2023*. https://www.adaso.org.tr/Content/Files/fileMenager/2023/5/4-T%C3%BCrkiye_Il_Sunumu_Adana_Nisan%202023.pdf, Erişim Tarihi: 01.11.2023
- Donald, A., B. & Lindren, B. W., (1996), *Statistics: Theory and Methods*, Wadsworth, California: Publishing Company.
- DİSKAR (2022). Türkiye Devrimci İşçi Sendikaları Konfederasyonu Araştırma Merkezi. https://arastirma.disk.org.tr/?page_id=12. Erişim Tarihi: 20.10.2022
- Eryiğit, M., & Yıldırım, G. (2018). Yerel Yönetimlerde Sosyal Sorumluluk Bağlamında İstanbul Halk Ekmek Aş'nin İncelenmesi. *İstanbul Aydın Üniversitesi Dergisi*, 10(2), 101-122.
- Güler, M. (2014). Toplumcu Belediyeciliğin Doğuş Koşulları Üzerine, içinde *Yerel Yönetimlerde Sosyal Demokrasi Toplumcu Belediyecilik: Teorik Yaklaşımlar, Türkiye Uygulamaları*, der. İ. Kamalak ve H. Gül, Kalkedon Yayınları: İstanbul
- Hair Jr., J. F., Anderson, R. E., Tatham, R. L., & Black, W. C. (1998). *Multivariate Data Analysis* (5th ed.). Upper Saddle River, NJ: Prentice Hall.
- Kartal, M., (1998). *Bilimsel Araştırmalarda Hipotez Testleri, Parametrik ve Nonparametrik Teknikler*, Erzurum: Şafak Yayınevi.
- Kourkouta, L., Sialakis, C., Iliadis, C., Mihalache, A. M., Krepia, V., Sapountzi-Krepia, D., & Kaptanoglu, A. Y. (2020). The Impact of the Economic Crisis in the Welfare State. *International Journal of Caring Sciences*, 13(3), 22-78.
- Mahler, D. G., Yonzan, N., & Lakner, C. (2022). The impact of COVID-19 on global inequality and poverty. Policy Research Working Paper 10198, World Bank Group <https://doi.org/10.1596/1813-9450-10198>
- Malhotra, N. K. (2004). *Marketing Research (An Applied Orientation)*, New York: Pearson Prentice Hill.

- Melidis, M., & Tzagkarakis, S. I. (2022). The evolution of social vulnerability in Greece during the economic crisis (2008-2017). *European Societies*, 24(2), 229-250.
- Meteoroloji Genel Müdürlüğü (2023). *İllere Ait Mevsim Normalleri*, Mersin, T.C. Çevre, Şehircilik ve İklim Değişikliği Bakanlığı <https://mgm.gov.tr/veridegerlendirme/il-ve-ilceler-istatistik.aspx?k=H&m=MERSIN>, Erişim tarihi: 15.10.2023
- Nambissan, G. B. (2014). The global economic crisis, poverty and education: a perspective from India. In *Education, Capitalism and the Global Crisis* (ss. 29-37). Routledge.
- Nikoloski, Z. (2011). Impact of financial crises on poverty in the developing world: an empirical approach. *Journal of Development Studies*, 47(11), 1757-1779.
- Panori, A., & Psycharis, Y. (2018). The impact of the economic crisis on poverty and welfare in Athens. *Region et Developpement*, 48, 23-40.
- Papatheodorou, C. (2014). Economic crisis, poverty and deprivation in Greece. *Greek capitalism in crisis: Marxist analyses*, 179-95.
- Pérez-Peña, M. C., & Pereira, E. T. (2021). How has the Economic Crisis Affected the Poverty Situation in Spain and Portugal. *Rev Econ Bus*, 2(5), 148.
- TÜİK (2022a). *Adrese Dayalı Nüfus Kayıt Sistemi Sonuçları, 2021*. <https://data.tuik.gov.tr/Bulten/Index?p=45500> Erişim Tarihi: 20.10.2022
- TÜİK (2022b). *Gelir ve Yaşam Koşulları Araştırması Bölgesel Sonuçları, 2021*. <https://data.tuik.gov.tr/Bulten/Index?p=Gelir-ve-Yasam-Kosullari-Arastirmasi-Bolgesel-Sonuclari-2021-45582>. Erişim Tarihi: 20.10.2022
- Yaman, A. (2022). Kentin temel gıda maddesi olan ekmeğin üretim ve tüketim sürecinin ekonomi politiği. *İdealkent*, 13(35), 252-279.