



Kürşat Kurtulgan

Doçent Dr., Mersin Üniversitesi/Eğitim Fakültesi/Sınıf Eğitimi Bölümü, Mersin/Türkiye  
Associate Professor, Mersin University/Faculty of Education/Department of Classroom Education,  
Mersin/Turkiye



eposta: [kursatkurtulgan@hotmail.com](mailto:kursatkurtulgan@hotmail.com)



<https://orcid.org/0000-0001-6608-5973> - RorID: <https://ror.org/04nqdw39>

**Atıf/Citation:** Kurtulgan, K. 2024. Meram İlçesi Şükran Mahallesindeki Rum Emval-i Metrukesi (Konya 1924). *Avrasya Uluslararası Araştırmalar Dergisi*, 12/38, 237-255.

<https://doi.org/10.33692/avrasyad.1379128>

Makale Bilgisi / Article Information

Yayın Türü / Publication Type:	Araştırma Makalesi/Research Article
Geliş Tarihi /Received:	20.10.2023
Kabul Tarihi/Accepted:	07.11.2023
Yayın Tarihi/Published:	15.03.2024

## MERAM İLÇESİ ŞÜKRAN MAHALLESİNDEKİ RUM EMVAL-İ METRUKESİ (KONYA 1924)

### Öz

Göç esnasında daha çok ticaret ile zenginleşmiş olan gayrimüslimler yanlarında değerli eşyalarını götürebilmişlerdir. Fakat taşınmaz mallarını ise götürme imkânları olmadığı için geride bırakmak zorunda kalmışlardır. Bu emval-i metrukelerin tamamı gelen mübadil, muhacir veya mültecilere verilmiştir. Gidenler için yürek acısı olan mahzun binalar, gelenler için ise başlarını sokacak bir ev ve geleceğe umutla bakabilme araçları olarak sevinç ve neşe kaynakları olmuşlardır. Mübadele antlaşması çerçevesinde tasfiye çalışmaları yapılırken geride bırakılan emval-i metrukelerin tespiti yapılmış ve kayıtlar defterlere işlenmiştir. Mübadele çerçevesinde tasfiye çalışmaları yapılmış ve bu çerçevede tespitleri yapılan bu malların bedelleri karşılıklı olarak ödenmiştir. Bu değişimler geçmiş dönemlerde kitlesel olmayan sayılarda ve çok uzun zaman aralığında gerçekleştirilirken, imzalanan Lozan Barış Antlaşması sonrası mübadele ile düzenli göçler gerçekleştirilmiştir. Mübadele öncesi ve sonrası oldukça fazla nüfusun göç ederek gittiğini ve çok kısa bir zaman aralığında bu göçlerin gerçekleştirildiğini görmekteyiz.

Araştırmamız, söz konusu çalışmalar yapılırken Konya merkezde bulunan emval-i metrukelerin işlendiği bir defter çerçevesinde şekillenmiştir. Defterde buldukları mahaller, hane numaraları ve özellikleri en ince ayrıntılarına kadar kayıt altına alınmıştır. Defterlerde bulunan her türlü bilgi ve kayıt oluşturulan excel dosyalarına mahalle bazında işlenmiş ve değerlendirilmiştir. Bu deftere göre haneler başta olmak üzere dükkânlar, hanlar, fabrikalar, işyerleri, tarlalar, bağlar, arsa ve bahçeler tek tek tespit edilmiştir. Tespiti yapılan bu emval-i metrukeler buldukları mahaller itibarıyla son derece kıymetli değerlidir. Ayrıca şehir genelinde gidenlerin kullanımında olan bazı tesisler hakkında da burada bilgiler verilmiştir.





**Anahtar Kelimeler:** Şükran, İhtiyareddin, Kalecelp, Kürkçüoğlu, Hane, Rum, İskân, Muhacir.

## GREEK EMVAL-II METRUKKE (ABANDONED PROPERTIES) IN SUKRAN NEIGHBORHOOD OF MERAM DISTRICT (KONYA 1924)

### Abstract

During the migration, non-Muslims, who were mostly enriched by trade, were able to take their valuables with them. However, they had to leave their immovable properties behind as they could not take them with them. All of these emval-i metruke were given to incoming immigrants, refugees, or immigrants. For those who have left, these sad buildings have been sources of heartache; for those who have come, they have been sources of joy and cheerfulness as a roof over their heads and a means of looking to the future with hope. While liquidation activities were carried out within the framework of the exchange treaty, the property left behind was identified and the records were entered in the books. Liquidation operations were carried out within the framework of the exchange and the values of these goods, which were determined within this framework, were paid mutually. While these changes were carried out in non-massive numbers and in very long periods in the past, regular migrations were carried out with the exchange after the Lausanne Peace Treaty. We see that before and after the exchange, a large number of people migrated and left and that these migrations were carried out in a very short period of time.

Our research is formed within the framework of a book in which emval-i metruke in the center of Konya were processed during the aforementioned studies. Their locations, household numbers, and characteristics were recorded down to the finest details in the ledger. All kinds of information and records in the notebooks were processed and evaluated on a neighborhood basis in the Excel files created. According to this ledger, households, shops, inns, factories, workplaces, fields, vineyards, plots, and gardens were identified one by one. These identified properties are extremely valuable in terms of their locations. Furthermore, you can find information about some of the facilities available for the use of departees throughout the city here.

**Keywords:** Şükran, İhtiyareddin, Kalecelp, Kurkcuoglu, Hane, Greek, Housing, Muhajir.

### Giriş

Gayrimüslimler, Türk hâkimiyeti altında on asırdan fazla bir süre kalmışlardır. Bu süreçte bünyesinde yaşadıkları devletin gücü ile paralel olarak rahat ve zengin bir hayat sürmüşlerdir. Özellikle Osmanlı Devleti yönetiminde iken oldukça zenginleştiklerini söyleyebiliriz. Bu zenginliğin arkasında Emperyalist devletlerin desteğinin payı oldukça fazladır. Günümüzde olduğu gibi geçmişte de siyasi ve ekonomik menfaatleri çerçevesinde politika üreten söz konusu devletler, Şark Meselesi çerçevesinde Osmanlı bünyesinde bulunan farklılıklara ilgi göstermeye başlamışlardır. İlk olarak Balkanlarda başlayan bu karışıklıklar zaman içerisinde Osmanlı coğrafyasının tamamına yayılmaya başlamıştır. Yüzlerce yıldır





Meram İlçesi Şükran Mahallesindeki Rum Emval-i Metrukesi (Konya 1924)

hâkim olan huzur ve barış ortamı ortadan kalkmış ve yerini kargaşa ortamına bırakmıştır. Balkan coğrafyasında oynanan oyunların sonucunda birçok küçük ulus devleti ortaya çıkmıştır.

Balkanlarda ulaşılan başarı gözlerin son liman olarak görülen Anadolu'ya dönmesini teşvik etmiştir. Yaşanan zulüm ve katliamlar Balkanlarda olduğu gibi Anadolu coğrafyasında da sahneye konmuştur. Bu manada I. Dünya Savaşı sonrasında imzalanan Mondros Mütarekesi fitili ateşleyen son olay olmuştur. Kendi devletlerini kurmak hayaline kapılan Rum ve Ermeniler, hedef aldıkları şehirlerde harekete geçmişlerdir. Yaşanan her olumsuzluk toplumsal birlikteliğe de darbe vurmuş ve mozaik bir daha düzeltilemeyecek şekilde bozulmuştur. Yeni dönemde gayrimüslim ve Müslümanlar artık bir arada yaşama imkânlarının kalmadığını net bir şekilde görmüşlerdir.

Konya şehri genelinde yaptırdıkları birçok bina kilise ve benzeri yapıların sahipleri olan ve şehrin çehresine yön veren gayrimüslimler İtalya'nın işgali ile başlayan süreçte kendi küçük devletlerini kuracaklarına inanmışlardır (Tapur 2009:476). Yüzlerce yıldır ince ince işlenen ve uygulanan politikaların meyvesi hiç kuşkusuz yeni devletçiklerine ulaşmaktı. Bunu da neredeyse başarıma arifesine gelen gayrimüslimler, hiç beklenmeyen ve müthiş bir başarı olan Milli Mücadele sonrasında hayale kapıldıklarını anlamışlardır. Türkler gibi üretimle alakalı olmayan bu insanlar ticaretle uğraştıkları için maddi durumlarını nakit üzerinden geliştirmişlerdi. Bu durum aniden gelişen olaylar sonrası uygulanan mübadele sürecinde onlar açısından oldukça faydalı olmuştur. Yanlarında bu birikimlerini götürebildikleri için de gittikleri yerlerde daha az sorunlarla karşılaşmışlardır. 1914 yılından 1922 yılına kadar geçen sürede birçok göç olayı yaşanmış ve mübadele ile demografik yapı büyük değişikliklere uğramıştır.

Konu ile alakalı olarak tüm Türkiye genelindeki mübadeleye dair bilgileri içeren araştırmasına göre Lozan Barış Antlaşması'nda belirlenen Türk ve Rum Ahalinin mübadelesi ile tüm Türkiye genelinden 1.200.000 Rum'un Yunanistan'a göç ettiği ve bunların önemli bir kısmının ticaretle uğraşan insanlardan oluştuğu görülmektedir. Bu sebeple yanlarında nakit olarak oldukça fazla para götürdükleri anlaşılmaktadır(Erdal 2006: s.25).

Bir yıl gibi kısa bir sürede yaşanan büyük göç sonrası Anadolu coğrafyasında başta Konya olmak üzere birçok şehirde giden Rumların bıraktığı boşluk çok uzun bir süre doldurulamamıştır. Nüfustaki azalmanın sebepleri toplumsal barışa vurulan darbelerdir. Süreç içinde yaşanan değişimlerin nüfus olarak sonuçlarına aşağıda değinilmiştir.

### **1.Konya'nın Nüfus Değişimleri**

Konya şehri verimli toprakları ve yaşam şartlarının iyiliği sebebiyle her zaman ilgi çekici bir şehir olmuştur. Gayrimüslimlerde bu imkânlardan uzunca bir süre faydalanmışlardır. Özellikle 19. yüzyılın başlarından itibaren daha da serbest hareket etme





imkânı bulan gayrimüslimlerin şehir genelinde nüfuslarını arttırdıkları görülmektedir. 1914 yılından itibaren şehirden dışa doğru göçlerin başladığı ve on yıl önce yüzbinlere dayanan gayrimüslim nüfusun 22 binlere kadar düştüğünü görmekteyiz. (Karpaz 2003: s.159;182-183;218-219).

Aşağıdaki tabloda görüldüğü üzere beş farklı etnik ve dini unsurun bulunduğu Konya merkezde toplam 10.058 nüfusun yaşadığı kayıtlara geçmiştir(C.O.A. 1336: 24-25). 1916 tarihi itibarıyla sayının yarıdan fazlası nüfustan düşmüştür (C.C.A. 272.65.63.5:L.5-6). Konya Yunan Konsolosluğunun verilerine göre 1916 yılı itibarıyla 11.375 Rum'un kayıtlı olduğu belirtilmektedir. Mübadele ile bu nüfusun tamamı göçe tabi tutulmuştur(Erdal 2006:s.319).

*Tablo 1: Yıllara Göre Nüfuslar*

	1914	1916	1924
<b>Rum</b>	6.542	2.305	
<b>Ermeni</b>	3.235	1.503	528
<b>Rum Katolik</b>	77		116
<b>Protestan</b>	200		
<b>Keldani</b>	4		
<b>Toplam</b>	<b>10.058</b>	<b>3.808</b>	<b>644</b>

Gayrimüslimlerin göç hareketlerine baktığımızda 1919 yılı itibarıyla iki nüfus Rum'un yer değişikliğine gittiği ve dokuz nüfusun ise vefat ettiği görülmektedir. Ermenilerde ise dört nüfusun vefatı kayıtlara geçmiştir (C.O.A. DH. SN.M. 40.31.18). Bu süreçte durağan bir nüfusları olduğunu ama mübadelenin hızlı bir şekilde uygulandığı 1923-1924 yıllarından sonra ise gayrimüslim nüfusun yok denecek kadar azaldığını görmekteyiz. Konya Valiliği tarafından yazılan bir telgrafa göre Rumlardan 1.271 nüfusun tebdil-i mekân olarak kayıtlara geçtiği ve şehirden ayrıldığı tespit edilmiştir (CCA. 272.65.63.5.L.6; COA. DH. SN.THR.79.37). Şehrin demografik ve kültürel açıdan değişimi son derece acı vericidir. 1905 yılı itibarıyla 75 bin nüfusa sahip olan Konya 1925 yılına gelindiğinde 55 binlere düşmüştür.

Kent genelinde ihtiyaç duyulan işgücü eksikliğini gidermek ve nüfus yoğunluğunu düzenlemek için mübadele Türkiye Cumhuriyeti açısından faydalı olmuştur. Çeşitli sebeplerle veya mübadele ile gidenlerin yerlerine ise Balkanlardan ve diğer yerlerden gelen mübadil, muhacir ve mülteciler iskân edilerek bozulan nüfus yapısı düzeltilmeye çalışılmıştır.

## 2.Konya Şehrinin İdari Yapılanması

Osmanlı döneminde uzunca bir süre Karaman Vilayeti sınırları içerisinde yer alan şehir, 1864 yılında kabul edilen Teşkilî Vilayet Nizamnamesiyle Karaman Vilayetinin kaldırılmasıyla yeniden yapılandırılmıştır. Bu süreçte bünyesine Niğde, Burdur, Antalya, Isparta ve Karamanı eklenerek Konya Vilayeti olmuştur. Cumhuriyet döneminde ise bünyesindeki 5 ilden bağımsız olarak Konya ili oluşturulmuştur. Şehrin giderek büyümesi yeni düzenlemelere ihtiyaç duyulmasına sebep olmuştur. Bu bağlamda Konya Büyükşehir

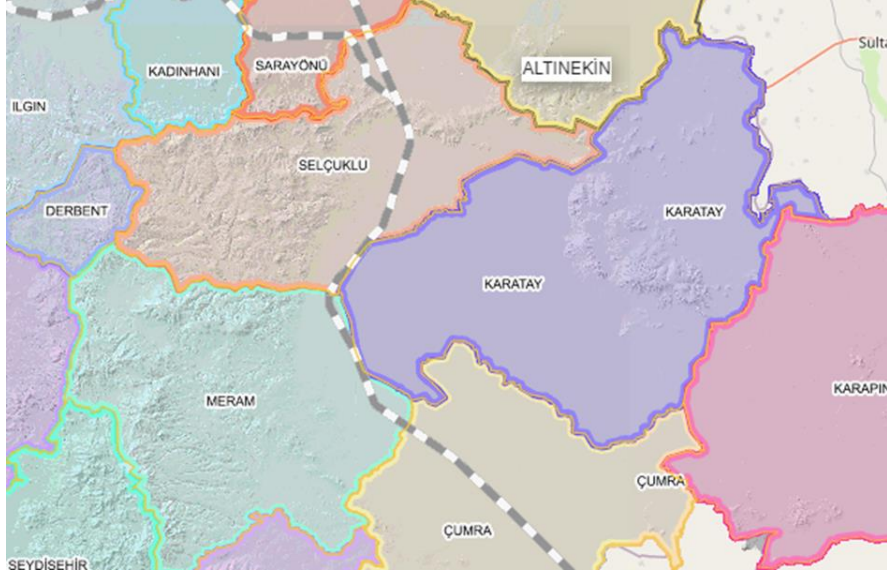




Meram İlçesi Şükran Mahallesiindeki Rum Emval-i Metrukesi (Konya 1924)

Belediyesi 1984 tarih ve 3030 sayılı Büyükşehir Belediyeleri Kanunu çerçevesinde 1987 yılında kurulmuştur( Çiftçi 2006: 15-16). İlk zamanlarda tek bir ilçesi olan şehir, üç yıl sonra 1987 tarihinde bu kez 3399 sayılı kanun ile Meram, Selçuklu ve Karatay ilçelerine ayrılmıştır (Meram B. 2014: 11).

Resim1: Konya Merkez İlçeleri (URL 1)



Bu üç ilçenin kurulmasından sonra da dönem dönem değişiklikler yapılmıştır. Bunlardan bir tanesi de 2009 yılında yapılan mahalle düzenlemesidir. Tarihi geçmişi oldukça gerilere giden birçok mahalle belli başlı ve gelişimi daha iyi olan mahallelerin sınırları içerisine dâhil edilmiştir.

### 3.Şükran Mahallesi

Mahalle sözlükte “Bir şehir veya kasabanın, bölündüğü kısımlardan her biri” anlamına gelmektedir. Yerleşmek manasına da gelebilecek kelimenin çoğulu mahalleler anlamına gelen mahallâttır (Devellioğlu 2004: 564). İnsanlar, her devirde yeni yerlere göç etmiş ve buralara yerleşmişlerdir. Bu yerleşim alanların temel ikametgâhı da haneler olmuştur. Hanelerin zamanla çoğalması ile mahalleler, mahallelerin çoğalması ile de şehirler belirginleşmiştir. Bu çerçevede şehir tarihi için önemli verilere haneler aracılığıyla ulaşılabildiğini söyleyebiliriz\*.

Araştırmamıza konu olan mahalle isimleri ve sınırları dönem dönem değişikliklere uğramıştır. Bunlardan en önemlisi 2009 tarihinde kabul edilen düzenlemedir. Yeni düzenlemeyle Meram’da 108 olan mahalle sayısı 87’ye indirilmiştir. Bu çerçevede Meram’da

\* Bazı kesin bilgiler kaynakça da belirtilen yayınlama süreci devam eden makalelerde de kullanılmıştır.





bulunan tarihi mahallelerden Kürkçüoğlu (Kürkçü), Kalecik, Kale celp, Mücellit ve İhtiyareddin Mahalleleri Şükran Mahallesi adı altında birleştirilmiştir (URL 2).

Mahalle, adını Zincirli ve Dedeler hanlarının da olduğu bölgede yer alan Şükran Mescidinden almıştır (Dündar 2019). Kim tarafından bu mescidin yaptırıldığına dair bilgi bulunmayan mahallenin adı çok eski tarihlere kadar dayanmaktadır (Tuncer, Şafak 2022:325). İlk kayıt 1518 tarihli Konya Şeriyeye Sicilinde çıkmaktadır (Yörük 2018: 234). Ekonomik açıdan baktığımızda 1584 tarihli avarız kayıtlarında mahalle genelinde 31 vergi mükellefinin olduğu görülmektedir. Mahalle sınırlarına dâhil edilenlerle birlikte o günlerde 129 vergi mükellefinin olduğu ve ticari açıdan oldukça faal bir yer olduğunu söyleyebiliriz (Muşmal 2001: 77). Bu bilgiler ışığında tarihi çok eskilere dayanan mahalle diğer mahallelerle birlikte oldukça büyük ve gelişmiş bir yer olduğu söylenebilir.

Tarihi binalarla dolu olan mahalledeki bazı haneler zaman içerisinde bakımsızlıktan yıkılmaya başlayınca bir çalışma yapılmış ve 400'e yakın binanın güvenli olmadığı ve yıkılması gerektiği tespit edilmiştir. 1946 yılından itibaren düzenli şehir planlamaları çerçevesinde birçok eski yapı yıkılarak yeni binalar yapılmıştır (Büyükşahin, Aydın 2020: 124). Halkın güvenliği açısından zaruri olan bu çalışmalarla tarihi Konya yapıları birer birer ortadan kalkmıştır.

Resim 2: Şükran Mahallesi Sınırları (Büyükşahin, Aydın 2020: 120)



Haritada görüldüğü üzere Konya'nın halen kalbi olarak görebileceğimiz Alaeddin Tepesinin etrafında olan mahalle oldukça önemli bir konumdadır. Doğusunda İstanbul Caddesi, güneyinde Hacı Fettah Mahallesi, kuzeyinde Alaeddin Caddesi, batısında ise Sahip Ata Mahallesi ile çevrilidir (Uz 2016: 10-11). Yapılan düzenleme ile birlikte eski Şükran Mahallesi sınırları genişlemiş ve önemi bir kat daha artmıştır.

Araştırmamızda Rumların yoğun olarak İhtiyareddin, Kürkçüoğlu, Kalecelp ve Mücellit mahallelerinde yaşadıkları tespit edilmiştir. Adı geçen defterde Şükran Mahallesi ismi geçmemektedir. Ayrı ayrı kayıtları tutulmuş olan mahalleler günümüzde Şükran Mahallesi içinde olduğu için bu mahalle başlığı altında işlenmiştir. Tarihsel süreçte buralarda yaşamış olan gayrimüslim Rumların mübadele sonrası antlaşmalar ile geride bıraktıkları taşınmazların kayıt altına alındığı Rum Emval-i Metrukelerini içeren 1924 tarihli bir defter bize önemli bilgiler vermiştir. Eski harfli 336 sayfadan oluşan defterde birçok mahalle adı ve





Meram İlçesi Şükran Mahallesi'ndeki Rum Emval-i Metrukesi (Konya 1924)

bilgi bulunmaktadır. Bu mahallelere dair hane, dükkân, fırın, arsa ve tarlaların 81 farklı sayfaya kaydedildiği görülmektedir. Bu sayfaların tamamı en ince ayrıntılarına kadar incelenmiştir.

Defter, geride bırakılan Rum emvali metrukelerinin genel olarak fiziki ve mimari özelliklerini anlatsa da içeriğinde bulunan bilgiler sayesinde daha önce burada yaşamış olan farklılıkların sosyal ve kültürel yapılarına dair bilgileri de vermiştir. Bu hanelerin hangi mahallelerde olduğu tek tek tespit edildikten sonra mahalle bazında sınırlandırılmış ve özelliklerine göre sınıflandırılmıştır. Bu bilgiler ışığında araştırmamıza yön verdik ve çalışmamızı buna göre netleştirdik.

#### 4. Şükran Mahallesi'nde Rum Emvali Metrukesi

Mahalle genelinde bulunan Rum Emvali Metrukesi dört eski tarihi mahalleye dağılmıştır. Gayrimüslimlerden kalan evlerin mevkilerine baktığımızda adeta birbirini tamamlayan yan yana dizilmiş alanlarda olduklarını söyleyebiliriz. Mahalle bazında baktığımızda da bu durum net bir şekilde ortaya çıkmaktadır. Tespit ettiğimiz mahallelerin tamamı birbirine komşu ve bir hat üzerinde konumlanmışlardır. Çok eski tarihli yerleşim yerleri oldukları görülen mahalleler birbirine yakın ve farklı ticari aktivitelere sahip olduklarını söyleyebiliriz.

Defterlerde kayıtları tutulan mahalleler arasında olan İhtiyareddin, Kürkçüoğlu, Kalecelp ve Mücellit mahalleleri yer almaktadır. Bu mahallelerde tespiti yapılan hane sayısı ise 132'dir. Hanelerin dağılımları ve içerikleri ayrı ayrı başlıklar altında değerlendirilmiştir.

##### 4.1. İhtiyareddin Mahallesi

İhtiyareddin Mahallesi, Selçuklular dönemine kadar uzanan tarihi bir mahalledir. Adını II. Kılıçarslan'ın Selâhaddin Eyyubiye elçi olarak gönderdiği İhtiyareddin Hasan ve mahallede aynı adla bilinen mescitten almıştır (Uz 2018: 152). En eski kaydı 1518 tarihli olan mahalle İhtiyarad-din adıyla bilinmektedir. Zaman içerisinde İhtiyareddin adı ile anıla gelmiştir. 1584 tarihinde 29 vergi mükellefine sahip olması yaşayanların zengin olduklarını göstermektedir (Yörük 2018: 234; Muşmal 2001: 75).

Konumuna baktığımızda doğusunda Muhtar ve Sephavan, kuzeyinde Mücellit ve Gazialemşah, batısında Şeyh Osman Rumi ve güneyinde eski Sahip Ata Mahalleleri yer almaktadır (Uz 2018: 152). Mahalleler birbirinin devamı gibi bir bütünlük içinde sıralanmıştır.

Tablo 2: İhtiyareddin Mahallesi'nde Bulunan Haneler

Mahalle	Mevkii	Adet	1 Katlı	2 Katlı	3 Katlı	Şirahane
İhtiyareddin		64	27	35	2	5

Konya genelinde kayıtları yapılmış olan Rum haneler içerisinde ilginç kısımlardan bir tanesi de şirahanelerdir. Daha önce yasak olan Rakı ve şarap gibi meyvelerin özlerinden yapılan içeceklerin üretimine 1731 yılından itibaren izin verilmiştir (Bozkurt 1996: 17-18).





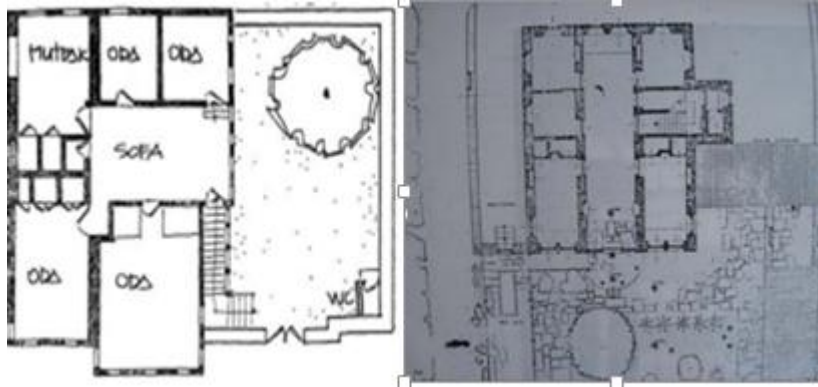
Buralarda yaşayan birçok insanın bağlarının da olduğu düşünülürse şarap imalatı (Faroqhi 2009: 86) veya pekmez imalatı için kullanıldığı söylenebilir. Şehir merkezine yakın olan Kum Bağları, Sille, Şekerfuruş, Gazialemşah, Mahmuriye, Denkeş, Hocacihan ve Hocafakih gibi semtlerde oldukça fazla bağın olması bu kanaatimizi doğrulamaktadır (BCA. 272.11.19.96.11: L.3; 39 no'lu defter).

#### 4.1.1. Bir Katlı Hanelere Dair Açıklamalar

Hanelerin dörtgen şeklinde bir alan üzerine inşa edildiği görülmektedir. Bir katlı hanelere baktığımızda altı hanenin yıkık dökük, yıkım kararı alınmış veya İskâna elverişli olmadığı kayıtlara alındığını söyleyebiliriz. Diğer evlerin tamamı değişik yerlerden göç ederek gelmiş olan mübadil, muhacir ve mültecilere verilmiştir. Haneler, bir ile dört oda arasında değişen sayılarda kısımlara sahiptir. Hanelerde ana kısımlardan olan mutfak veya hela olmayanların sayısı beştir. Eski Konya evlerinde genel kısımlardan bir tanesi de avlu veya bahçeleridir. Tespiti yapılan hanelerde on arşın\* ile 60 arşın arasında değişen ve genelde dörtgen şeklinde avlu ve bahçelerin olduğu anlaşılmaktadır. Bu bahçelerin birçoğunda sulama için kuyu olduğu, ayrıca buralarda kavak, dut, kayısı, elma, armut, iğde ve asma gibi ağaçların olduğu tespit edilmiştir

Bir katlı haneler arasında ilginç Kozanalı Hasan ve beraberindeki 2 kişiye verilen ev çekmiştir. Dörtgen bir alan üzerine inşa edilmiş olan haneye altı ayak taş merdiven ile girilmektedir. Hane bir sofa etrafında olacak şekilde dört odası, bir mutfak, bahçede ve eve bitişik halde iki helası ve bir izbesi bulunmaktadır. Arka tarafında 30 arşınlık bir avlusu da olan ev, son derece uygun ve kullanışlı bir evdir (BCA. 25 no'lu defter:137-167).

Resim 3: Benzer Örnek Planlar (Bahçalı 2020: 26; Yazıcı 2010: 35)



\* Arşın, dirsekle orta parmak ucu arasındaki kısmı ifade eder. Metrik sisteme geçilmeden önce kullanılan bu uzunluk ölçüsü birimine göre 100 arşın 1 dönüme tekabül etmektedir (Erkal 1991: 413).







#### **4.1.2. İki Katlı Hanelere Dair Açıklamalar**

Tespiti yapılan hanelerin arka tarafında on arşın ile 120 arşın arasında değişen miktarlarda avlu veya bahçelerin ve buralarda erik, asma, ığde, dut, armut ve kayısı ağaçlarının olduğu görülmektedir.

İkinci katlara bazı evlerde 4 ayak merdiven ile çıkılırken bazılarında ise 17 ayak merdiven ile çıkıldığı anlaşılmaktadır. Üst katlarda genel olarak oda, sofa ve salon gibi kısımlar yer almaktadır. Bunlara ek olarak etrafı demir parmaklıklarla çevrili taraça, sofa ve balkon gibi kısımlarda oldukça fazladır. Bu kısımların birçoğuna caddeye veya sokağa nazırdır kaydı düşülmüştür.

Mahalle genelinde en fazla kısma sahip olan hanede 18 kısmın bulunduğu görülmektedir. Evin genel tarifine baktığımızda ana girişinden önce 60 arşınlık bir avlu ve sonrasında 40 arşınlık taşlığın bulunduğu anlaşılmaktadır. Bunlardan sonra ana binaya girildiğinde dört oda, bir mutfak, bir hela ve dört izbenin alt katta, üç oda, iki hela ve bir salonun ise üst katta olduğu görülmektedir. Alt katta bulunan bir kapı ile arka tarafa çıkıldığında bu sefer 100 arşınlık bir başka avlu ve yan yana iki oda ile bir hela gelenleri karşılamaktadır (BCA. 25 no'lu defter: 167).

Hanelerde koku sorununu çözmek için ahır ve samanlığın ana yapıdan ayrı inşa edildiğini söyleyebiliriz. Bunun yanı sıra tuvaletlerin de bir kısmı evden bağısız iken bazı evlerde ana yapı içerisinde ve ara kat veya asma kat olarak tanımlayabileceğimiz ekstra bir bölümde inşa edilmiştir. Böylelikle hane halkının yaşamını sürdürdüğü alanların olası kokulardan korunduğunu ve buraların ayrı kapılar ile kapatıldığını görmekteyiz. Aynı durum pabuçluk adı verilen yerler için de geçerlidir. Genelde ana girişlerin iki kanatlı kapılardan olduğu evlerde pabuçluk alanından sonra cam veya ağaç bir başka kapıdan daha girilerek ana binaya geçildiği görülmektedir.

#### **4.1.3. Üç Katlı hanelere Dair Açıklamalar**

Tespit edilen üç katlı bina sayısı iki adettir. Arka da bahçeleri veya avluları bulunmamaktadır. Lankazalı mübadil iki aileye verilen evlerden birisi 12 kısımdan oluşmaktadır. Zemin katta mutfak ve helanın yanı sıra üç tane de izbe bulunmaktadır. Zeminden taş merdiven ile ikinci kata çıkıldığında üç oda bir mutfak bulunmaktadır. Buradan da 15 ayak merdiven ile üçüncü kata çıkılmaktadır. Burada bir oda ve bir sofa bulunmaktadır. Diğer üç katlı hane ise 11 kısımdan oluşmaktadır. Zemin katta bir hela, bir şirahane, iki izbe ve arka bahçede az bir taşlık var. Altı ayak merdiven ile ikinci kata çıkıldığında burada dört oda, iki salon gelenleri karşılamaktadır. Altı ayak merdiven ile üçüncü kata çıkınca burada demir parmaklıkla çevrilmiş bir taraça ve balkon bulunmaktadır (BCA. 25 no'lu defter:137-138).





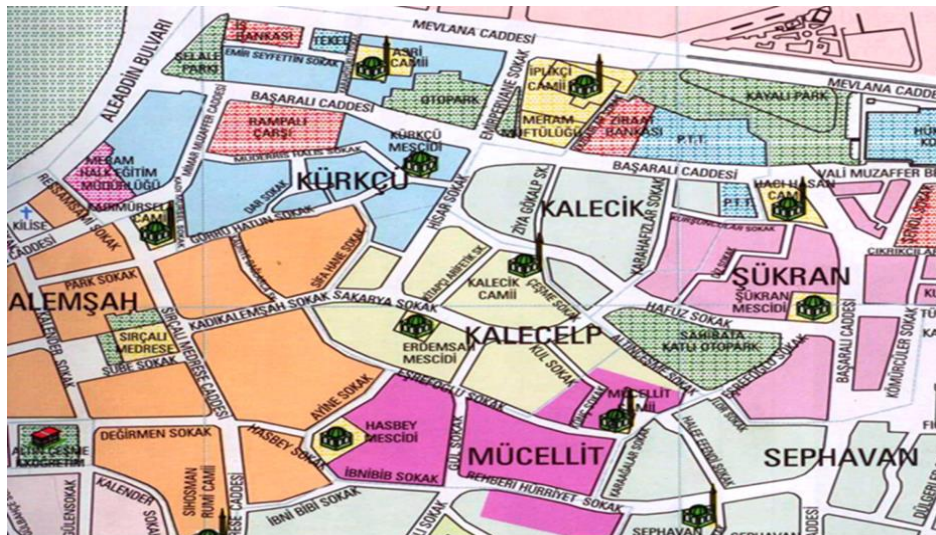
Mahallede bulunan 64 ev sağlam iken dokuz ev ise yıkılarak arsa haline getirilmiştir. Hanelerin yanı sıra mahallede dört adet fırın ve bir dükkânın kaldığı görülmektedir. Bunların da iki tanesi çalışmakta diğer ikisi ise boştur (BCA. 25 no'lu defter:339-365). Şükran Mahallesi genelinde toplam yedi adet şirahane olan ev vardır. Bunların beş tanesinin İhtiyareddin de olması ekonomik faaliyet olarak da bu kısımların bilinçli yaptırıldığını ve kullanıldığını göstermektedir.

Ticari bir mahalle olmaktan giderek uzaklaşmış olan mahallede 1584 yılı itibariyle 29 vergi mükellefinin olduğu düşünülürse, söz konusu 1924 yılı itibariyle beş dükkânın kalmış olması geçen süre boyunca bu açıdan önemini kaybettiğini göstermektedir.

## 4.2. Kürkçüoğlu Mahallesi

Kürkçü Mahallesi, Tarihi Selçuklular zamanına dayanan mahalle bir çarşı ve pazar yeri olarak kurulmuştur. Ticari hayatın önemli unsurlarından olan Kürkçüler Çarşısı ve iplikçi Çarşısından dolayı iplikçi cami olarak bilinen caminin çevresinde yer almaktadır. Özellikle Gazialemşah Mahallesi ile komşu olması ve bu mahallenin sakinlerinin Rum ticaret adamları ve eşraflardan oluşması mahallenin önemini arttırmaktadır. Kalecik mahallesi ile komşu olan Kürkçü veya Kürkçüoğlu Mahallesi son düzenlemeyle birlikte Şükran Mahallesine dâhil edilmiştir. Alaeddin Caddesi ve Alaeddin Bulvarına olan yakınlığı konum olarak ne kadar iyi bir yerde olduğunu göstermektedir. Doğusunda Kalecik, kuzeyde Alâeddin Caddesi, batıda Alâeddin Bulvarı, güneyde Kalecelp ve kısmende Gazialemşah ile çevrilidir (Uz 2018: 204; Kaynakçı 2020: 244).

Resim 4: Mahallelerin Sınırları (URL3)



Kürkçüoğlu Mahallesi mevki olarak üç farklı isim geçmektedir. Geçen isimlerin o günlerde bilinen ve aktif olarak kullanılan yerler olduğunu söyleyebiliriz. Ayrıca Konya'da eğitim öğretim faaliyetlerinin de en yoğun olduğu mahalledir (Dündar 2019: 13). İbrahim





Meram İlçesi Şükran Mahallesindeki Rum Emval-i Metrukesi (Konya 1924)

Hakkı Konyalı'nın Konya tarihi kitabına göre Konya genelinde bulunan toplam sayısı 16 olan Medrese ve Dârül-Hadis'in altı tanesi Kürkçüoğlu mahallesindedir (Konyalı 2007: 517-592).

Mahalle genel itibarıyla ekonomik ve kültürel açıdan oldukça zengin bir yer olduğunu söyleyebiliriz. Bünyesinde bulunan tarihi binaların, eğitim kurumlarının, hanelerin ve dükkânların çokluğu bu iddiamızı doğrulamaktadır.

Tablo 3: Kürkçüoğlu Mahallesinde Bulunan Haneler

Mahalle	Mevkii	Adet	1 Katlı	2 Katlı	3 Katlı	Şirahane
Kürkçüoğlu	Alâeddin Civarı	14	1	12	1	2
	Çifte Merdiban	2	1	1		
	Tramvay Caddesi	17	2	14	1	
Toplam		33	4	27	2	2

Mahallede bulunan hanelerin birçoğu bodrum katı hariç iki katlı muntazam ve güzel binalardan oluşmaktadır. Bunların tamamının gayet iyi korunduğunu ve kullanıma hazır yerler olduklarını söyleyebiliriz.

#### 4.2.1. Bir Katlı Hanelere Dair Açıklamalar

Bir katlı hanelere baktığımızda hanelerde temel kısım olarak kabul edilen bir veya iki oda bir mutfak ve bir heladan oluştuklarını görmekteyiz. Ayrıca bir tanesinde sofa, bir tanesinin de üç adet izbe bulunmaktadır. Çiftmerdiban mevkiinde olan hanenin alt katında bağımsız bir dükkân ve arka tarafında 18 arşınlık küçük bir avlusu vardır. Alaeddin Civarında olanda ise 50 arşınlık daha büyük bir avlu bulunmaktadır.

#### 4.2.2. İki Katlı Hanelere Dair Açıklamalar

Hanelerin arka tarafında 10 ile 68 arşın arasında değişen avluları ve bir dönüme kadar çıkan bağ veya bahçelerinin olduğu görülmektedir.

Hanelerde yaşam daha çok ikinci katta geçmektedir. Birinci katlarında daha az olan oda sayısı ikinci katlarda bazı hanelerde üç, bazılarında ise altıya kadar çıkmaktadır. Hacim olarak oldukça geniş ve fazla kısımlardan oluşan hanelerin önceki sahiplerinin zengin olduklarını bu fazlalıklar doğrular niteliktedir.

Kürkçüoğlu mahallesinde bulunan hanelerin tamamı sağlam ve güzel yapılar olarak kaydedilmiştir. Örnek daire olarak vereceğimiz ilk hanenin birinci katında bir mutfak ve bir hela bulunmaktadır. Ayrıca ön cephesinde ayrı girişleri olan dükkân, bakkal ve kahvehane olarak kullanılan üç işyeri var. Arka cephesinde ise 40 arşınlık bir avlu ve bu avluda bir ahır bulunmaktadır. 15 ayak merdiven ile ikinci kata çıkıldığında bir sofa ve sofanın etrafına konumlanmış dört oda bulunmaktadır (BCA. 25 no'lu defter: 4).

İkinci örnek hane ise Tramvay Caddesinde olan geniş bir konuttur. İki kanatlı bir kapıdan haneye girilmektedir. Bu katta beş oda, bir izbe, bir mutfak, bir hela, bir salon ve bir miktar avlu bulunmaktadır. Ayrıca bahçesinde de bir oda, bir mutfak, bir ahır ve bir hela





bulunmaktadır. Fakat bu helanın harap bir halde olduğu kayıt edilmiştir. 13 ayak merdiven ile ikinci kata çıkıldığında caddeye nazır altı oda, bir mutfak, bir hela ve bir salon bulunmaktadır. Ayrıca caddeye nazır bir tane de demir parmaklıklı balkonu bulunmaktadır (BCA. 25 no'lu defter: 5).

Üçüncü örnek hane yine Tramvay Caddesi üzerinde bulunmaktadır. Haneye iki kanatlı bir kapıdan girilmekte ve 13 arşın uzunluğunda ve 6,5 arşın genişliğinde büyük taşlık bir salon gelenleri karşılamaktadır. Misafir veya konuk olarak gelenler ile bu katta görüşüldüğü ve temel ihtiyaçların burada karşılandığı anlaşılmaktadır. Burada sol tarafta bir dolap olduğu ve dolabın 2 metre arka tarafında yine iki kanatlı kapı ile girilen iki merdiven altı odası bulunmaktadır. Sekiz ayak merdiven ile çıkınca bir asma kat gibi olan yerde bir oda ve bir sandık odası vardır. Giriş katından yine iki kanatlı bir kapı ile arka tarafa çıkıldığında bir kuyu ve 5 arşın uzunluğunda ve genişliğinde bir taşlık alana ulaşılmaktadır. Burada bir samanlık, bir mutfak, bir çamaşırhane ve 30 arşınlık dörtgen bir şirahane bulunmaktadır. Asma kat gibi olan yerden sekiz ayak merdiven ile çıkıldığında küçük bir sofa ve bir merdiven daha çıkılarak ikinci bir sofaya giriliyor. İkinci sofanın sonunda sağ tarafta dört ayak merdiven ile ayrı bir bölüme çıkıldığında bir hela ve bir merdiven altı odası karşılamaktadır. Buradan yine altı ayak merdiven ile çıkınca küçük bir sofa ve etrafı demir parmaklıklarla çevrilmiş yazlık bir alan, sağ tarafta bir oda sol tarafta bir odayı görmekteyiz. Toplam 5 odanın olduğu ikinci katta yedi arşın uzunluğunda ve genişliğinde bir salon evin en güzel alanı olarak bulunmaktadır. Ayrıca camekânlı bir kapıdan çıkılarak etrafı demir parmaklıklı bir taraçanın da binanın ana kısımları olarak kaydedilmiştir (BCA. 25 no'lu defter: 9).

#### 4.2.3. Üç Katlı Hanelere Dair Açıklamalar

Üç katlı olarak kaydedilen iki adet hane bulunmaktadır. Her ikisinin de eski sahiplerinin ikinci ve üçüncü katları kullandıkları alt kat kısmının daha çok depo gibi kullanışsız oldukları anlaşılmaktadır. Tramvay Caddesi üzerinde bulunan hanenin Bu ev 3 katlı olup zemin katında bir izbe, bir mutfak ve bir hamam vardır. İkinci katta ise dört oda, bir mutfak, bir hela ve bir sandık odası bulunmaktadır. Üçüncü katında ise büyükçe bir salon ve bir balkon gelenleri karşılamaktadır.

İkinci üç katlı hane ise Alaeddin civarında bulunmaktadır. Bu evin bulunduğu mevki itibariyle daha geniş bir alana yayıldığını söyleyebiliriz. Zira bu hanenin bahçesinde bulunan samanlık ve ahır hacim olarak bizleri doğrulamaktadır. Bu hanenin zemin katında iki izbe ve 20 arşın uzunluğunda ve altı arşın genişliğinde bir hol bulunmaktadır. İkinci kata çıkıldığında beş oda, merdiven altı, salon ve çıkışta bir pabuçluk vardır. Üçüncü katta da beş oda, mutfak, salon ve hela olduğu görülmektedir. Ayrıca arkada ve önde birer balkonu bulunmaktadır (BCA. 25 no'lu defter: 15).

Hanelerden sonra dikkatimizi çeken şey ise ekonomik hayata dair geride kalanlardır. Mahallenin ilk ekonomik kaydı olan 1584 Konya tahririne göre 21 vergi mükellefi olan





Meram İlçesi Şükran Mahallesiindeki Rum Emval-i Metrukesi (Konya 1924)

mahallenin sonraki zamanlarda giderek zenginleşmiştir. Defterimize göre iki tanesi Müskirat\*, fırın olmak üzere toplam on adet dükkân bulunmaktadır. Dükkânların altı tanesi hanelerin altında, dört tanesi ise binalardan bağımsız yapılardır. İki tanesi kunduracı ve bakkal olarak kullanılmaktadır. Alkollü içki üreten Müskirat fabrikası 1924 yılı itibariyle Sarraf Celaleddin Bey ve ortakları tarafından faal olarak çalıştırılmaktadır. Bunların tamamının Tramvay Caddesi üzerinde bulunması ayrıca önemlidir (BCA. 25 no'lu defter: 321-326; Muşmal 2001: 75).

Hane ve dükkânların oldukça fazla olduğu mahallede arsa olarak 180 arşınlık üç tane arsa kaydına rastlanılmıştır. Müskirat fabrikasının arkasında bulunan 100 arşınlık avluyu da bağımsız arsa olarak kabul edersek bina açısından oldukça dolu bir mahalle olduğunu söyleyebiliriz (BCA. 25 no'lu defter: 364).

Yukarıda belirttiğimiz bilgiler ışığında mahallenin ekonomik açıdan zenginliğinin devam ettiğini ve önemli pazar merkezi olduğunu söyleyebiliriz.

### 4.3. Kalecelp Mahallesi

Kalecelp Mahallesi özelinde bakacak olur isek Selçuklular dönemine dayandığını ama Kanuni dönemine kadar çok da bilinen bir mahalle olmadığını söyleyebiliriz (Uz 2018: 168). Daha önceki dönemlerde Galle-i Cerb olarak bilinen mahalle sonraları Kalecelp adıyla anılmış ve günümüzde Erdemşah Mescidi olarak bilinen yapıya yakın bir yer olduğu anlaşılmaktadır (Kaynakçı 2020: 243).

*Tablo 4: Kalecelp Mahallesinde Bulunan Haneler*

Mahalle	Mevkii	Adet	1 Katlı	2 Katlı	3 Katlı	Şirahane
Kalecelp		21	12	8	1	1

Kalecelp Mahallesinde 21 tane hane tespit edilmiştir. Mahallede bulunan evlerin çoğunluğu bir katlı hanelerden oluşmaktadır. Evlerin kısımlarına baktığımızda eski sahiplerinin çok da zengin olmadıkları anlaşılmaktadır. Bir evde ihtiyaç duyulan her kısma sahip olan bu evler arasında bir katlı haneler arasında bir oda ile dört oda arasında değişen büyüklüklerde evler bulunmaktadır. Örnek olarak en geniş eve baktığımızda kısım olarak dört oda, bir mutfak, bir hela iki sofa ve iki izbeden oluştuğunu görmekteyiz. Üç ayak merdiven ile çıkılıp iki kanatlı kapıdan haneye girildiğinde on arşın uzunluk ve dört arşın genişliğinde bir avlu ve ana binada karşılıklı odalar sıralanmaktadır. Arka tarafa çıkıldığında burada 30 arşınlık avlu ve bu avluda bir hela ile bir mutfak yer almaktadır (BCA. 25 no'lu defter: 123).

İki katlı hanelerden örnek olan haneye iki kanatlı kapıdan girilmektedir. Girince ilk olarak bir taşlık alan gelenleri karşılamaktadır. Taşlığın sağ tarafında etrafı demir parmaklıkla

\* Sarhoş edici içki demektir.





çevrilmiş on arşınlık bir avlu bulunmaktadır. Sonrasında dokuz ayak merdiven ile çıkılınca bir camekân yazlık alan, iki oda, bir mutfak, bir hela ve bir izbeden oluşan alt kat bulunmaktadır. Arka tarafta ise bir ahır ve samanlık ile çimento döşemeli bir şirahane vardır. İkinci kata 13 ayak merdiven ile çıkılmaktadır. Burada dört oda, bir hela, iki sandık odası ve bir salon bulunmaktadır (BCA. 25 no'lu defter: 126).

Mahalle genelindeki haneler çok da değerli binalar değildir. Diğer mahallelerin aksine ticari hayatın da çok olmadığını söyleyebiliriz. Hanelerin yanında sadece bir dükkân ve 2 ev yeri kadar arsa tespit edilmiştir (BCA. 25 no'lu defter: 337).

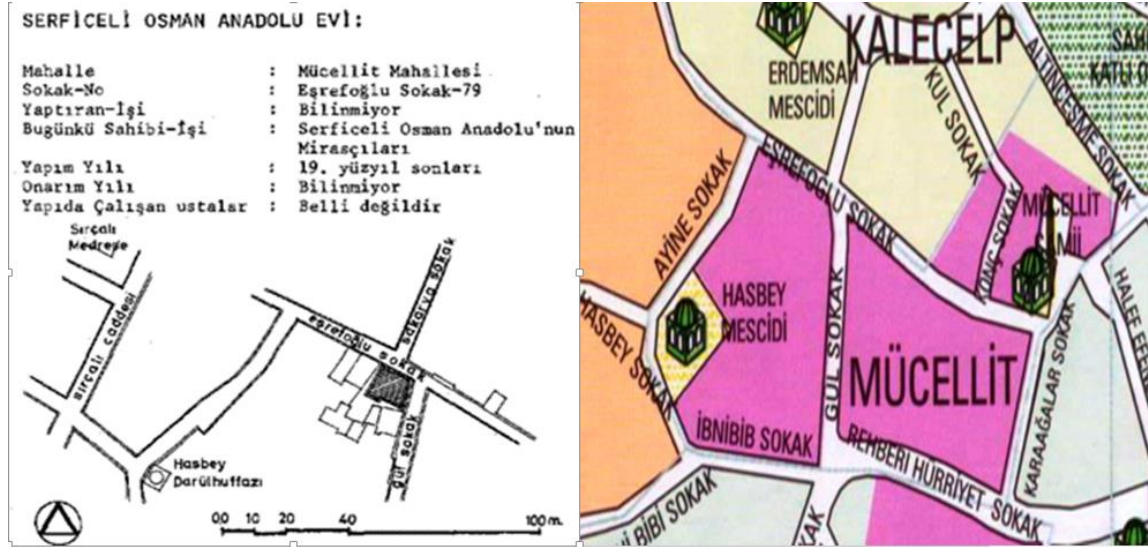
#### 4.4. Mücellit Mahallesi

Mücellit Mahallesi tarihi, Yavuz Sultan Selim dönemine kadar gitmektedir. Şerafettin Cami Civarında mahkeme binası, hanlar, hamam ve kahvehane gibi birçok kamusal alanı barındırmış olan mahalle günümüzde Altınlı Çeşme Sokak ve Mücellit Cami Civarındadır. Mahallede el işçiliği yapan ve kitapları ciltleyip düzenleyen kişilerin ürünlerini sergiledikleri Mücellid Sûkü Çarşısı bulunmaktadır (Kaynakçı 2020:112;167;244).

Tablo 5: Mücellit Mahallesinde Bulunan Haneler

Mahalle	Mevkii	Adet	1 Katlı	2 Katlı	3 Katlı	Şirahane
Mücellit		12	6	6		

Resim 5: Örnek bir ev (Sözen; Dülgerler 1979: 91) (URL 3)



İlk tahsisi Serfiçeli İbrahim Ağa adına kayıtlı olan hanenin numarası 649/190'dır. Haneye girmek için üç ayak taş merdivenden çıkılmaktadır. Bodrum oldukça alçak inşa edildiği için buraları aile tarafından kiler veya depo olarak kullanılabilmiştir. Oysa zemin ve ikinci kat oldukça yüksek tavanlara sahip olup ferah bir binadır. Giriş katında dört oda, bir mutfak, bir hela, bir salon, bir izbe ve bir çamaşırılık bulunmaktadır. Ayrıca binadan bağımsız

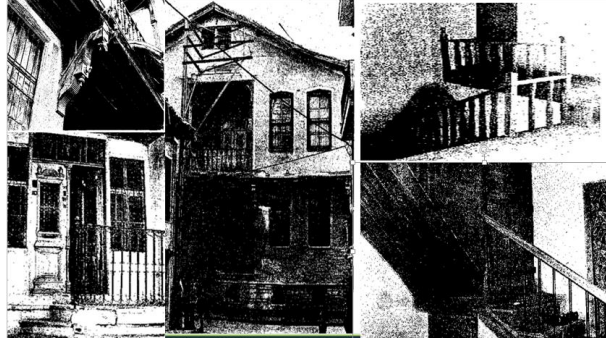




Meram İlçesi Şükran Mahallesi'ndeki Rum Emval-i Metrukesi (Konya 1924)

bir de ahır olduğu görülmektedir. Bu hane hakkında yapılan bir çalışmada bulunan resimler bize oldukça faydalı olmuştur. 20 ayak merdiven ile çıkılan ikinci katta beş oda, bir mutfak, bir hela, bir sofa bulunmaktadır. Ayrıca resimde görüldüğü üzere bir tane de yazlık taraça evin önemli kısımları olarak kayıt altına alınmıştır (BCA. 25 no'lu defter: 135).

Resim 6: Örnek Ev Resimleri



Resimde görüldüğü üzere Eşrefoğlu sokağında olan iki kanatlı kapı ana girişidir. Girişten sonra zeminden 1,55 metre yükseklikteki hazırlık bölümü bulunmaktadır. Bu bölüm alçak ve basık bir şekilde inşa edildiği için ilişkiler daha çok orta ve üst katta yaşanmaktadır. Hazırlık bölümü ile üst kat tahta bir merdiven ile birbirine bağlıdır. Diğer katlara ise normal bir taş merdiven ile çıkıldığı görülmektedir. İçi oldukça sade olan binanın dış cephesi, geometrik düzende işlenmiş ahşap bir tav ile kaplıdır. Yine Eşrefoğlu sokağa bakan balkon ve taraçalarda bu şekilde süslenmiştir. Dış cephe oldukça süslü ve işçiliği oldukça güzeldir. Zeminden 1,5 metre yüksekliğe kadar olan yerler moloz taş duvarlıdır. Genel olarak yığma ve bağdadî sitemler kullanılmıştır. Üst katlarda ise o günlerde meşhur ve değerli olan Sille taşı kullanılmıştır. Yerlerde ve döşemelerde de Sille taşı bulunmaktadır (Sözen, Dülgerler 1979: 91)

Mahalle genelindeki Rum hanesi oldukça azdır. Ekonomik olarak da tercih edilmeyen mahallede bina sayısı ve binaların Konya geneline göre rolleri oldukça azdır. Zira mahallede bina altında bulunan bir dükkân; iki toprak oda ve 50 arşınlık kapalı mekân bir araba imalathanesi bulunmaktadır. İmalathanenin arka tarafında bir hela ve 200 arşınlık bir de avlusu bulunmaktadır (BCA. 25 no'lu defter: 338).

## 5. Sonuç ve Değerlendirme

Sahip Ata Mahallesi sınırları içerisinde yer alan bu dört tarihi mahallede 146 tane bir katlı, 160 tane iki katlı ve 11 tane üç katlı hane olmak üzere toplam 317 hanenin bulunduğu tespit edilmiştir. Çeşitli devlet kurumları ve kişilerin işgalinde olan evlerle birlikte toplam hane sayısı 326'dır. Oran olarak %51'i bir katlı, %46 iki katlı ve %3'ü üç katlı evlerden oluşmaktadır. Hanelere kısım olarak baktığımızda toplamda oldukça fazla yaşamsal kısımları bünyesinde barındırdıklarını söyleyebiliriz. İnsanoğlunun her dönemde en çok ihtiyacı





olduğu konuların başında gelen ikamet ve barınma sorununun çözümü için o günlerde tespit edilen bu hanelerin oldukça faydalı olduğunu düşünmekteyiz.

Tablo 6: Hanelerin Kısımları ve Sayıları

	Oda	Mutfak	Hela	Salon	Sofa	İzbe	S. Odası	Balkon
1.kat	564	219	254	27	108	347		
2.kat	464	64	56	33	116		49	32
Toplam	1.028	283	310	60	224	347	49	32

Geçmişte birçok medeniyete ev sahipliği yapmış olan Konya bünyesinde barındırdığı farklılıklara geniş bir hareket alanı bırakmıştır. Özellikle Osmanlı Devleti, hoşgörü olarak gayrimüslimlere oldukça cömert davranmıştır. Onların yaşam alanlarına karışmayan sosyal ve kültürel etkinliklerinin istedikleri gibi devam ettirmelerine müsaade eden anlayış bu insanların Avrupa ile bağlantılı olarak hızla zenginleşmelerine imkân tanımıştır. 1642 yılı avarız kayıtlarına kadar mahalle-i Gebran adı altında kayıtlara girmiş olan gayrimüslimlerin sonraki yıllarda oturdukları mahalle bazında kayıtlarının tutulduğu anlaşılmaktadır. Bu tarihten sonra da verilen serbestliklerle birlikte şehrin eski ve yeni gelişmekte olan tüm mahallelerinde yerleşmeye ve birçok yeni hane yapmaya başlamışlardır. Konya geneline ekonomik güçleri nedeniyle çok kısa sürede yayılmışlar ve yeni nesil olarak adlandırabileceğimiz evlerine yerleşmişlerdir.

Özellikle Tanzimat sonrası güç ve kuvvetlerini göstermeye yönelik eski evlerini ya yenilemişler ya da yenisini inşa ederek buldukları mahalleleri zamanla şehrin modern yaşam alanları haline getirmişlerdir. O günün şartlarında oldukça modern bir şekilde inşa edilmiş evlerinde yaşamlarını sürdürmüşlerdir. Özellikle Katolik Hristiyanlardan olan Marunîlerin yaşadıkları mahallelere baktığımızda bunları seçmeleri tesadüfi değildir. Kale duvarına dayalı yaptıkları dükkânlar, iş merkezleri ve Tramvay Caddesi olarak geçen bölgelerde yaptıkları evleri birbirlerini tamamlayan binalar olarak düzenlenmiştir. Bunun yanı sıra dini açıdan da Kilise, manastır ve havra gibi ibadethanelerine, mezarlarına ve buralara ait vakıflarına kimse karışmamıştır. Ayrıca bu grupların mevcut kiliselerini tamir ettirmeleri ve yeni kilise ve benzeri yapıları inşa etmelerine de engel olunmamıştır. Kiliselerini ise iş yerleri ile evlerinin arasında yapmak suretiyle belli bir bölgede bir arada aynı inançta insanların yaşamlarını sürdürdüklerini görmekteyiz. Bu binaların Alaeddin Tepesinin Kuzeyinden başlayarak Mimar Muzaffer Caddesinden Tramvay caddesine kadar bir sahada belli bir plan dâhilinde bilinçli bir şekilde buralarda inşa ettirilmiştir.

Mübadele sonrası etnik farklılıkların büyük bir kısmı şehirden ayrılmak durumunda kalmıştır. Onların boşalttığı alanlara da birçok insan gelmiş ve yerlerini doldurmuştur. Konya Balkanlarda başlayan isyan süreçleri ve özellikle 93 harbi sonrası oralardan dönem dönem şehre gelen göçmenlere yuva ve onların güvenli limanı olmuştur. Bu durum halen devam etmektedir. Şehrin bu planlamada veya gelenler tarafından kabul ve tercih edilmesinde şehrin ekonomik imkânlarının etkisi büyüktür. Göç ve iskân ile alakalı kazanımlarında etkisini







Meram İlçesi Şükran Mahallesindeki Rum Emval-i Metrukesi (Konya 1924)

unutmamak lazım. Konya Mevlana şehri olmaya devam etmektedir. Bunun sonucu olarak farklılıkları bünyesinde harmanlayabilmekte Suriyeli, Kafkas kökenli ve Balkan kökenli birçok insana geçmişte olduğu gibi günümüzde de ev sahipliği yapmaktadır. Son dönemde sadece Suriyeliler dâhil 110 bin sığınmacıya ev sahipliği yapmaktadır. Konya merkezde yerleştirilen Suriyelilerin daha çok eskiden Rumların meskûn oldukları Şükran, Abdülaziz, Şems ve Muhacir Pazarı gibi mahallerde yerleştikleri görülmektedir(Koyuncu 2019: 234-238).

Osmanlı Döneminde olduğu gibi Cumhuriyet döneminde de bu yönü ile farklı etnik gruplara karşı hoşgörüsünü koruyabilen nadir şehirlerden biri olarak görevine devam etmektedir.

Nüfus yoğunluğuna baktığımızda da 1927 yılından itibaren şehrin nüfusu her geçen yıl artmıştır. Tarımsal üretimin oldukça önemli olduğu yıllarda şehir genelinde %80'lere varan kırsal yerleşmelerdeki nüfus ne yazık ki sonraki yıllarda hızla şehirlere kaymış ve oranları 2007 yılı itibariyle %28'lere kadar düşmüştür (Tapur 2010: 120).

Konya şehri sürekli gelişen ve bu gelişmelere dayalı olarak yapısını güncelleyen bir ildir. Dönem dönem mahalleler konusunda da değişikliğe giden şehir yöneticileri en son 2019 tarihinde yaptıkları düzenleme ile Şükran Mahallesi Sahip Ata Mahallesi bünyesine almışlardır.

## KAYNAKÇA

### Arşiv Malzemeleri

#### Cumhurbaşkanlığı Cumhuriyet Arşivi

Kod:271, Defter No: 25, Rumlara Ait Emval-i Metruke Defteri, İl: Konya, İlçe: Merkez, Tarih: 1924.

Tasnif Edilmemiş 39 No'lu Muhacirine Verilen Ev Vesair Emvali Gösterir Defter.

272.11.19.96.11; 272.65.63.5

#### Cumhurbaşkanlığı Osmanlı Arşivi

Memalik-i Osmaniye'nin 1330 Senesi Nüfus İstatistiği, Der saadet Hilal Matbaası, Bab-ı Ali Karşısında İstanbul 1336.

DH. SN.M. 40.31.18; DH. SN.THR.79.37

### Telif Eserler

Bahçalı, Dilara. 2020. "Mekânsal Bir Terimin Tanımlanmasında Yöresel İfade ve Kullanım Farklılıklarının Etkisi: "Hayat"", *Amasya Terim Dergisi*, 8(1),(ss.18-34).

Bozkurt, Gülnihal. 1996. *Gayrimüslim Osmanlı Vatandaşlarının Hukuki Durumu (1839-1914)*, 2. baskı, Türk Tarih Kurumu Basımevi, Ankara.

Büyükşahin, Süheyla, Aydın Dicle. 2020. "Konya Şükran Mahallesinde Sivil Mimari Bellek(20. Yüzyıl)", *Türk İslam Medeniyeti Akademik Araştırmalar Dergisi*, Cilt 15, Sayı 29, Konya (ss.111-135).





- Çiftçi, Hüseyin. 2006. *Büyükşehir Belediyelerinin İdari ve Mali Yapıları (Konya Büyükşehir Belediyesi Örneğinde)*, İstanbul Üniversitesi Sosyal Bilimler Enstitüsü, Yayınlanmamış Yüksek Lisans Tezi, İstanbul.
- Devellioğlu, Ferit. 2004. *Osmanlıca-Türkçe Ansiklopedik Lûgat*, Aydın Kitabevi, Ankara.
- Dündar, Birgül. 2019. "XIX. Yüzyılda Konya Mevlâna Caddesinin Fiziksel Yapısı ve Kullanımı", *Necmettin Erbakan Üniversitesi Sosyal Bilimler Enstitüsü (Yayımlanmamış Yüksek Lisans Tezi)*, Konya.
- Erdal, İbrahim.2006. Mübadele (Uluslaşma Sürecinde Türkiye ve Yunanistan1923-1925), İstanbul.
- Erkal, Mehmet. 1991. "Arşın", *Türkiye Diyanet Vakfı İslâm Ansiklopedisi*, 3.Cilt, İstanbul.
- FAROQHÎ, Suraiya (2009). *Orta Halli Osmanlılar*, (Çeviren: Hamit Çalışkan), Türkiye İş Bankası Kültür Yayınları, İstanbul.
- Karpat, Kemal H. 2003. *Osmanlı Nüfusu (1830-1914) Demografik ve Sosyal Özellikleri*, Tarih Vakfı Yurt Yayınları, İstanbul 2003.
- Kaynakçı, Ahmet Gökhan. 2020. *18. Yüzyılın İlk Yarısında Konya*, Hacettepe Üniversitesi Sosyal Bilimler Enstitüsü, (Yayımlanmamış Doktora Tezi), Ankara.
- Konyalı, İbrahim Hakkı. 2007. *Konya Tarihi*, Koski Yayınları, Konya.
- Koyuncu, Ahmet. 2019. "Sığınmacılar ve Konya", "Asylum Seekers And Konya", Geçmişten Günümüze Göçler, Konya Kitabı XVII, II. Cilt, Editörler Alaaddin Aköz, Doğan Yörük, Haşim Karpuz, Konya Ticaret Odası Yayınları, Konya (ss. 233-251).
- Kurtulgan, Kürşat. 2010. *Balkan Muhacirlerinin Konya Vilayetine İskânı (1923-1933)*, Çizgi Kitabevi, Konya.
- Muşmal, Hüseyin. 2001. "XVII. Yüzyıl Ortalarında Konya Mahalleleri", (Editör Yusuf Küçükdağ), *Konya IV, Yeni İpek Yolu Konya Ticaret Odası Dergisi Özel Sayı*, Konya (ss.70-78).
- Sözen, Metin, Dülgerler, Osman Nuri. 1979. "Konya Evlerinden Örnekler", *O.D.T.Ü. Mimarlık Fakültesi Dergisi*, Cilt 5, Sayı 1, Ankara (ss.79-100)
- TC. Meram Belediyesi. 2014. *Meram Belediyesi Stratejik Planı (2015-2019)*, Konya.
- Tapur, Tahsin. 2009. "Konya İlinde Kültür ve İnanç Turizmi", *Uluslararası Sosyal Araştırmalar Dergisi*, 2/9,(ss.473-492).
- Tapur, Tahsin. 2010. "Konya İli'nin 2007 Adrese Dayalı Nüfus Sayımı Açısından Değerlendirilmesi ve Konya'da Nüfus Değişimi", *Marmara Coğrafya Dergisi*, Sayı 21, İstanbul (ss.115-133).
- Tuncer, Bayram, Şafak Leyla. 2022. "Tarihi Konya Açısından Konya Şehri ve Şehirselleşmeler", *19 Mayıs Sosyal Bilimler Dergisi*, Cilt 3 Sayı 3 (ss.319-333).
- Uz, Mehmet Ali. 2016. *Konya Mahalleleri Tarihi, 12 Şükran*, Konya Büyükşehir Belediyesi Kültür Yayınları, Konya.
- Uz, Mehmet Ali. 2018. *Tarihi Konya Mahalleleri*, Konya Büyükşehir Belediyesi Yayınları, Konya.
- Yazıcı, Beyza. 2010. *19. Yüzyıl Geleneksel Konya Konutlarında İşlev Dönüşümü ve Etkileri*, Selçuk Üniversitesi Fen Bilimleri Enstitüsü Yayınlanmamış Yüksek Lisans Tezi, Konya.
- Yörük, Doğan. 2018. "XVI. Yüzyılda Konya Şehrinde Ticari Faaliyetleri Etkileyen Unsurlar", (Editörler Abdülkadir Buluş- Caner Arabacı), *Yeni İpek Yolu Dergisi Özel Sayısı Konya Kitabı XVI* 1. Cilt, Konya (ss.229-248).





### İnternet Kaynakları

URL 1. <https://kentrehberi.konya.bel.tr/#/rehber/>

URL2. <https://www.merhabahaber.com/karatay-ve-meramda-mahalleler-birlestirildi-9223h.htm>

URL 3. <https://www.konyapedia.com/makale/1643/kalecelp-mahallesi>

