

Research Article

**Submission Date**  
29 / 10 / 2023

**Admission Date**  
26 / 12 / 2023



## İstanbul'un Yapılı Çevresini Oluşturan Mahallelerde Yerin Ruhunu Sâmiha Ayverdi'nin Perspektifinden Okumak

*Reobserving the "Genius Loci" of the Neighbourhoods Which  
Forms the Built Environment of Istanbul from Perspective of  
Sâmiha Ayverdi*

Berfu Serdaroglu Subasi<sup>1</sup> 

İbrahim Numan<sup>2</sup> 

Aynur Atmaca Can<sup>3</sup> 



How to Cite:

Serdaroglu Subasi, B., Numan, İ., Atmaca Can, A. (2023). İstanbul'un Yapılı Çevresini Oluşturan Mahallelerde Yerin Ruhunu Sâmiha Ayverdi'nin Perspektifinden Okumak. *Journal of Environmental and Natural Studies*, 5 (3), 177-192. DOI: <https://doi.org/10.53472/jenas.1382664>

#### ABSTRACT:

Given the rapid changes and transformations that have shaped contemporary Istanbul, to truly grasp the city's spirit requires us to read it through a reliable source. Unveiling the essence of a place in a city that has failed to preserve its original character may seem physically impractical now. However, when outlining the architectural aspects of the city, the factors that shape its internal dynamics are found in literature. Rediscovering the lost essence of the city is achievable by reading it from a reliable source, detached from its visual representation. This is because, even as cities undergo social, spatial or cultural changes, the enduring essence that gives them life is preserved in stable written literary works. Decoding these literary works and rediscovering the city's essence can be accomplished through a phenomenological approach. Such an approach is possible in an environment that can be sensed, where everyday life is lively and it can evoke various emotions in people through multiple senses. Although relationships, objects, structures and neighbourhoods from the past may no longer exist, we can mentally construct the city through literature and relive it through our imagination. To achieve this, referencing the expressions of the right source is crucial. To do this, we should first assess Istanbul during a specific period when it acquired its distinct identity, a period imprinted in the collective memory of Ottoman Istanbul. In this assessment, it's essential to rely on sources that offer a multifaceted view of the city, ones that understand it in all its dimensions and can convey not only its physical features but also the spirit of the era which is more specifically "Genius Loci". Samiha Ayverdi, with her profound examination of Ottoman society and Istanbul, serves as a valuable reference for us to comprehend the concept of a genius loci. She provides extensive insights that enable us to perceive Istanbul from a unique perspective. She is not just a writer seeking the old Istanbul that has vanished; she expresses a genuine desire to pass on her knowledge to future generations. In this context, the city we inhabit and the neighbourhoods that shape its life determine the priorities and significance of the people living there. A person's self-designed city, neighbourhood, or home shines light on the culture and values of the society they are a part of. In old Istanbul, neighbourhoods were areas that embraced the joy derived from the harmonious surroundings, where culture and nature interacted directly. The concept of a "Genius Loci" is built upon these cultural values and is most evident in cities with distinctive character and identity. While the "Genius Loci" can be discerned throughout Istanbul, it is particularly observed at the neighbourhood level. Istanbul is essentially an amalgamation of neighbourhoods, and to speak of the city's essence is to talk about the essence of its neighbourhoods. Guided by this perspective, we will attempt to evaluate the essence of place in old Istanbul's neighbourhoods from the viewpoint of Samiha Ayverdi. The objective is to uncover the authentic aesthetics that these neighbourhoods reflect, which may have been obscured over time. In conclusion, it will be possible to rediscover and assess the

<sup>1</sup> **Corresponding Author:** Fatih Sultan Mehmet Vakıf Üniversitesi, [berfuserdaroglu@windowslive.com](mailto:berfuserdaroglu@windowslive.com), <https://orcid.org/0009-0002-7962-0298>

<sup>2</sup> Fatih Sultan Mehmet Vakıf Üniversitesi, [numan.ibrahim@gmail.com](mailto:numan.ibrahim@gmail.com), <https://orcid.org/0000-0002-2785-7536>

<sup>3</sup> Marmara Üniversitesi, [canaynura@gmail.com](mailto:canaynura@gmail.com), <https://orcid.org/0000-0001-6822-5722>

characteristics that bring life to Istanbul neighbourhoods, which are on the verge of disappearing today but are kept alive in literary works, through detailed descriptions.

**KEYWORDS:** *Genius Loci, Built Enviroment, Samiha Ayverdi, Istanbul Neighbourhoods, Old Istanbul*

## Öz

Günümüz İstanbul'unun süreti ve şahsiyetindeki hızlı değişim ve dönüşüm sebebiyle şehrin asıl ruhunu idrak edebilmemiz, onu doğru bir kaynak vasıtasıyla okumamız ile mümkündür. Aslını muhafaza edememiş bir şehirde yerin ruhu kavramını ortaya çıkartmak fiziksel olarak artık mümkün gözükmemektedir. Fakat şehrin dış hatlarını mimari çizerken iç dinamiklerini oluşturan hususlar edebiyatta saklıdır. Kaybolmuş olan şehrin ruhunu, görüntüsünden sıyrılıp doğru bir kaynaktan okuyarak yeniden keşfetmek mümkündür. Çünkü şehirler toplumsal, mekânsal ya da kültürel bakımdan değişseler dahi onları var eden ruh istikrarlı yazılara sahip edebi eserlerde yaşamaya etmektedir. Bu edebi eserleri deşifre edip şehrin ruhunu yeniden keşfetmek de fenomenolojik bir yaklaşımla mümkündür. Fenomenolojik yaklaşım da hissedilebilen bir atmosfere sahip, gündelik hayatın canlı olduğu ve insanlara çeşitli duygular yaşatabilen çok duyulu bir zeminde meydana gelebilir. Eskiye dair ilişkiler, nesnelere, yapılar, mahalleler artık var olmasa da şehri edebiyat ile zihnimizde inşa edebilir ve hayal gücümüz ile yeniden deneyimleyebiliriz. Bunu gerçekleştirebilmek doğru kaynağın ifadelerini referans almakla mümkündür. Öncelikle İstanbul'u; belleklerde Osmanlı İstanbul'u yapan, şahsiyet kazandığı ve okunabildiği bir zaman kesitinde değerlendirmek yerinde olacaktır. Şehre tek bir pencereden bakmayan, şehri her yönüyle tanıyan, yalnızca şehir tasvirleriyle değil o dönemi ruhuyla bize aktaran kaynaklardan faydalanmak çok önemlidir. Sâmiha Ayverdi (1905-1993), Osmanlı cemiyetini ve Osmanlı'nın İstanbul'unu derin bir bakış açısıyla ele aldığı için yerin ruhu kavramını okuyabilmemiz adına bizlere referans olacaktır. Sâmiha Ayverdi, kendi derinliğini yazılarında okuyabileceğimiz, İstanbul'a farklı bir perspektiften bakmamıza olanak sağlayacakengin görüşleriyle, kıymetli bir mütefekkidir. Eski İstanbul'u arayan fakat göremeyen bizler için, yazdıklarının birer hayal ürününden ibaret olmadığını ve gelecek nesillere müktesebatını aktarma kaygısı olduğunu eserlerinde dile getirmiştir. Bu bağlamda yaşadığımız şehir ve şehrin hayatını oluşturan mahalle ortamı orada yaşayan insanların öncelik ve önemliliklerini meydana getirmektedir. İnsanın kendisi için tasarlamış olduğu şehri, mahallesi, evi kısacası çevresi, içinde bulunduğu toplumun kültür ve değer yargıları hakkında ışık tutmaktadır. Eski İstanbul'da mahalleler çevrenin bütünlüğünün verdiği zevki içine alan ve kültür doğa ilişkisinin doğrudan kurulup geliştiği alan olmuştur. Yerin ruhu kavramı da bu kültür ve değer yargıları üzerine kurulmuş, karakteri ve kimliği olan şehirlerde okunabilmektedir. Yerin ruhu, İstanbul'un her yerinde okunabiliyor olsa da özellikle mahalle ölçeğinde daha görünür vaziyettedir. İstanbul şehri bir mahalleler bütünüdür ve şehrin ruhu demek mahallelerin ruhu demektir. Bu bakış açısından yola çıkarak eski İstanbul'un mahallelerinde, yerin ruhu Sâmiha Ayverdi'nin perspektifinden değerlendirilmeye çalışılacaktır. Sonuç olarak günümüzde yok olmaya yüz tutmuş fakat edebi eserlerde yaşayan İstanbul mahallelerine hayat veren nitelikleri betimlemelerle yeniden anlamak ve değerlendirmek mümkün olacaktır.

**Anahtar Kelimeler:** Yerin Ruhu, Yapılı Çevre, Sâmiha Ayverdi, İstanbul Mahalleleri, Eski İstanbul

## GİRİŞ:

İstanbul mahallelerinde yerin ruhunu ele alabilmemiz için öncelikle yerin ruhu kavramına değinmemiz gerekmektedir. Yerin ruhu kavramı çok eskilere dayansa da mimarlık literatüründe Norveçli mimar Christian Norberg-Schulz (1926-2000) tarafından Genius Loci: Towards a Phenomenology of Architecture (1978) kitabı ile detaylı bir şekilde incelenmiştir. Yerin ruhu kavramını günümüzün bozulmuş şehirlerinde okumak artık mümkün değildir. Bu sebeple gerçeği yansıtan betimlemeleri ve derin tespitleriyle Sâmiha Ayverdi ile şehrin çehresini oluşturan mahalleler yeniden okunup yerin ruhu kavramını besleyen nitelikler açığa çıkartılmıştır. "Şehir; hem fiziksel hem de fiziksel olmayan çeşitli tezahürlerinde canlı olan, ideal ve toplumsal ortak bir çabanın ürünüdür" (Can, 2022). İnsanlar şehre özgü yaşama şekilleri, davranış ve duygular, eylemler, yaşam alanları ve inançlar geliştirir. Bu gibi kavramlar fertleri bütünleyerek toplum olmalarını sağlamaktadır. Şehir, varlık ve kimliğini bu toplumun düşünce yapısı sayesinde kazanmaktadır (Andı, 2014). Dış dünyada yani şehirlerde görülen, toplumun kültür, mana ve ahlak değerlerinin tezahürüdür (Şimşek, 2020). Her medeniyet kurmuş olduğu şehirde ve şehri oluşturan unsurların arka planında düşünce yapısını ele vermektedir. Bu her medeniyet için farklı inanç ve sistemler olarak açığa çıksa da Osmanlı medeniyetini oluşturan anlayışın temeli ve şehirde fazla düşünmeden göze çarpan ilk şey İslâm inancının dışavurumudur (Ökten, 2022). Şehrin ruhu, medeniyetin ruhunu yansıtmaktadır. Bu ruhu oluşturan da toplumun düşünce yapısını meydana getiren değer yargılarıdır. Osmanlı medeniyetinin de bu değer yargılarını şekillendiren İslâm inancı olmuştur. Bu medeniyeti meydana getiren, aidiyet ve hassasiyet anlayışına sahip Müslüman fertleri, İslâm inancı çerçevesinde oluşturduğu düşünce sistemini mimarlıkta biçimlendirerek görünür kılmıştır (Andı, 2014). İstanbul mahallelerinde de insanların inanış biçimleri, yerin ruhu ve mimari üslubun şekillenmesi açısından çok önemlidir. Bu sebeple İslâm inancının, mahalle üzerindeki tesirinin yanı sıra mimari üslubun oluşum sürecine katkısı da dile getirilmiştir. İstanbul mahallelerinin, Sâmiha Ayverdi üzerinden inceleyeceğimiz dönemde sosyal ve kültürel etkiler, hayat ve hayatın biçimleniş, yerleşime ya da biçimlenişe etki eden faktörler araştırılmış ve yerin ruhuna olan etkisi tartışılmıştır. Görsel ve fiziksel kavramlardan ziyade his ve düşüncelerimizi etkileyen değerler, makalenin temasını oluşturmaktadır. İstanbul mahallelerini ele alırken günümüz İstanbul'undan ziyade tamamlanmış ve kemale ermiş yetkin bir şehir olarak eski İstanbul'u Sâmiha Ayverdi'nin gözünden değerlendirmek daha doğru olacaktır. Günümüzde

kaybettiklerimiz yalnızca çevremizin karakterini oluşturan yapılar değil değerlerimizdir. Sâmiha Ayverdi, şehri şehir yapan insanlardır düşüncesinden yola çıkarak şehre, fenomenolojinin de en önemli özelliklerinden biri olan beden ve yer ilişkisi üzerinden yaklaşmıştır. Bu sebeple İstanbul mahallelerini Sâmiha Ayverdi'nin gözlemleriyle, düşünüp görmeye çalışmak ve bu bakış açısıyla değerlendirmek bütüncül bir yaklaşım olacaktır.

## 1. YERİN RUHU

Geçmişte çeşitli inanışlara göre yer kutsal kabul edilmiştir. Örneğin Antik Yunan'da her yerin onu koruyan, sarmalayan, niteliklerini sembolize eden bir tanrısı olduğuna inanılıyordu. Ya da pagan inancına göre her bir toprak parçasına kutsal gözüyle bakılıyordu. İnsanlar yaşamış oldukları toprağa karşı sorumlu ve borçlu hissediyordu. Japon Şinto inancına göre ise evrendeki her bir canlının ruhu vardı. Özellikle dağlara kutsal gözüyle bakılıyor ve şehrin her yerinden dağların görünmesi amaçlanıyordu (Sasaki, 1996; Erzen, 2017). Genius loci kavramı ise eski Roma'ya dayanmaktadır. Roma'da bir inanışa göre her şeyin koruyucu bir ruhu vardır. Bu kavramın, insanın yaşam tarzını, karakterini, ruh halini, iyi ya da kötü talihini etkilediği düşünülmüştür. Bu ruhun insanların hayatını etkilemesi gibi yaşanılan yeri de etkilediği ve hayat verdiği düşünülmektedir (Whyte, 2003). Yerin özünü ve karakterini oluşturduğuna inanılmaktadır. Bu sebeple yerle kurulan ilişkinin düzgün ve sağlıklı olması gerekmektedir. Bu ruhu rahatsız etmeden yerin karakterine uygun bir şekilde yerleşmek eski medeniyetler için büyük önem arz etmektedir. İnsanların yer ile kurduğu ilişki, yeri deneyimlemesi, vakit geçirmesi ve o yerde anılar biriktirmesi çok önemlidir. Yerin dilinden anlayan eski insanlar yere yalnızca materyalist bir bakış açısı ile bakmamıştır. Yer ile bağ kurmuş, ona saygı duymuş ve tahrip etmeden yerleşmiştir (Norberg-Schulz, 1978). Günümüzde kaybedilen en büyük şeylerden biri budur. Modern insanlar yerden koparak benliklerini kaybetmiş ve yere olan saygılarını yitirmiştir. Yeryüzü ile kurulan ilişkinin yanlış olması sebebiyle çevrenin tahribatı son derece artmış ve yerin ruhu kavramını hissetmek giderek zorlaşmıştır (Erzen, 2017).

Yerin ruhu kavramı eskilere dayansa da mimarlık literatüründe Norberg-Schulz ile kendine önemli bir yer bulmuştur. Norberg-Schulz (1978), Heidegger'in düşüncelerinden oldukça etkilenmiş ve kitaplarında bu düşüncelere atıfta bulunmuştur. Heidegger özellikle yaşantısında doğa ile iş birliği içinde yaşamının önemini vurgulamıştır. Kendi yaşantısında da buna dikkat etmiş ve inşa ettiği yeri doğanın devamı olarak görmüştür. Ona göre yapı hem onu dış dünyadan koruyan hem de dış dünyanın parçası haline getiren bir araçtır. İnşa etmeye ve mesken tutmaya mitsel bir bakış açısı ile yaklaşmıştır. Ona göre mesken tutmak "anamlı bir zamansal ve fiziksel düzen için duyulan arzu; mevcudiyetin ve yokluğun boyutlarına dair bir duyarlılık, akıl, beden ve yerin karşılıklı bir aracılığı" (Sharr, 2016, s.7) olmuştur.

Aynı düşüncelere sahip Norberg-Schulz da doğa-insan-yapı ilişkisinin modern kentlerde göz önünde bulundurulmadığını ancak yerin ruhunun hissedilebilmesinin bu ilişkinin düzgün kurulması ile mümkün olacağını belirtmiştir (Alangoya, 2015). Norberg Schulz, yerin ruhu kavramını yere ait fiziksel özelliklerle açıklamak yerine, yerin atmosferik yapısını oluşturan özellikleriyle açıklamayı uygun görmüştür. Yere ait coğrafi özelliklerin yanı sıra her varlık ve her yer içinde bir öz barındırmaktadır. Bu öz, o yere ya da varlığa karakterini veren bileşenleri barındırmakta ve bir mekânın yere dönüşmesini sağlayan içeriği saklamaktadır. (Ulubay ve Önal, 2020) "Schulz, yerin yapısal, psikolojik ve algısal ilintiler bütününe içerecek şekilde varoluşsal mekân kavramını ortaya koymuştur" (Usta, 2020, s.27). Norberg-Schulz'a göre (1978) insan dünyada mesken tuttuğu andan itibaren bir çevreye uyum sağlamak ve o çevre ile özdeşleşmek ister. Özdeşleşmek, çevrede görülen somut nesnelere algılayıp deneyimlemenin sonucunda gerçekleşir. Kişi çevreden edinmiş olduğu bu deneyimsel birikimlerle algısal şemalar oluşturur. Bu şemalar kişinin değerlerini, ihtiyaçlarını, kültürünü barındırır ve zamanla kimliğini oluşturmaktadır. Yaşadığımız yerler tüm bu deneyim birikimlerimizin yani; hatıralarımızın, düşüncelerimizin, hayallerimizin dışavurumudur (Alangoya, 2015). Özdeşleşmek aynı zamanda bulunulan çevre ile dost olmak ile mümkündür. Çevresindeki tüm doğal ya da olumsuz şartlara rağmen yaşadığı yeri seven bir insan o yer ile dost olabilir. Nerede olduğunu bilen ve çevresini iyi tanımlayabilen insanda aidiyet duygusu gelişir ve kendini o çevre ile özdeşleştirebilir. Aidiyet hissinin oluşabilmesi uyum sağlamak ve özdeşleşmekle yani bu iki psikolojik işlevin birden düzgün çalışması ile mümkündür (Norberg-Schulz, 1978). İnsan yeryüzünde kendini evindeymiş gibi hissedebiliyorsa yerin ruhu kavramının farkında demektir (Whyte, 2003).

Yaşadığımız çevrede doğa, açık bir şekilde okunabiliyorsa ve tahrip edilmemişse insan bu yer ile sürekli bir ilişki içindedir. Bu yer hem anlam üretebilen hem de anlamların değiştiği bir algı ortamıdır (Erzen, 2017). İnsan çevreden bağımsız düşünülmemelidir. Çevresinde algısı ve değer yargılarına göre tanıdık şeyler görmek insanı yere yakınlaştırır. Böylece yaşamış olduğu çevrede deneyimlerine göre bir anlam oluşturur. Bu anlama göre kendini rahat hissetmeli, yabancılaşmamalıdır (Aras, 2012). Lynch (2018) bu durumu çevresel imge olarak tanımlamaktadır. İyi tasarlanmış bir çevresel imge, kişinin güven duymasına, o çevre ile karşılıklı ilişki kurmasına ve orayı yuva edinmesine olanak sağlamaktadır. Lynch'e göre çevresel imgenin düzgün oluşturulabilmesi için doğanın düzgün okunabilmesi gerekmektedir. Çünkü doğa yerleşmek için bizlere yol gösterir. Bunun yanlış yapıldığı yerde ise insan kendini kaybolmuş hissetmektedir (Norberg-Schulz, 1978).

"İnsan varlığı bir vakum içinde değil, sürekli ve karşılıklı bir ilişki kurduğu çevrenin bir parçası olarak gelişir" (Norberg-Schulz, 2001, s.42). Bu sebeple insan kendini çevreden bağımsız düşünmemelidir. Çevreyi bir uzantısı olarak kabul etmelidir. İnsan yapımı yer ile doğal yer arasında her zaman bir uyum olmalıdır. İnsan bulunduğu çevrenin özelliklerini ve güzelliklerini ortaya çıkaracak yapılar meydana getirmelidir (Norberg-Schulz, 1978). İnsan ve doğa arasındaki uyum, olumlu bir atmosfer oluşturur. İyi bir şekilde

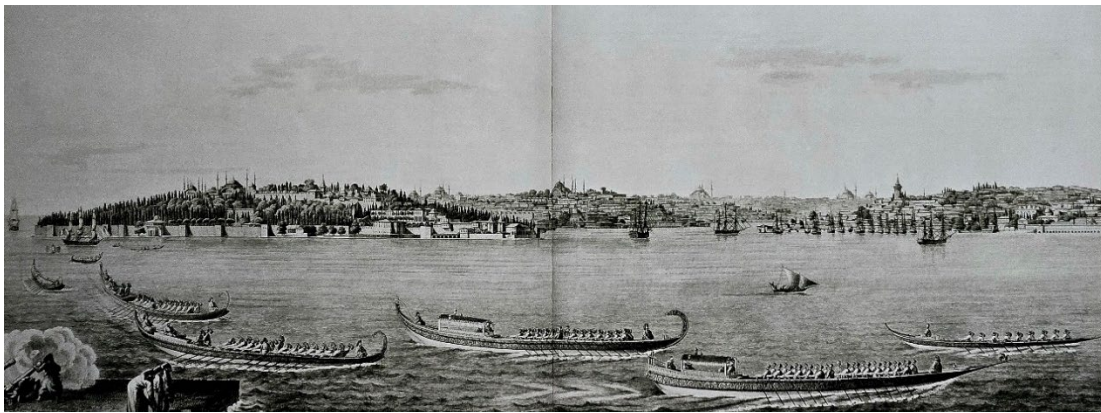
tasarlanmış ve yerin ruhunun hissedilebildiği bir çevrede insan kendini güvende ve rahat hissedebilir (Aras, 2012). Örneğin topografyaya uyarak, yerin doğal malzemelerinden üretilen bir yapı, orada yaşayan kişinin yer ile bağ kurmasına olanak sağlamaktadır. Doğal ve yapay arasındaki bu denge insanda sahiplenme duygusunu da arttırır (Erzen, 2017). Yerin ruhu insan yapımı yerlerde ancak bu şekilde hissedilebilir.

Yaşadığımız çevredeki bozulmaların ve çöküntülerin en büyük sebebi bireyselleşmek ve yer ile olan bağların kopmasıdır. İnsan ancak doğal çevreyi özümseyip yapıyı çevreye aktarabilirse yerin ruhu kavramını görünür kılabilir (Alangoya, 2015). Pallasmaa (2016) insan yapımı yerlerin nasıl olması gerektiğini şu şekilde özetlemektedir; “Mimarlık, özünde, doğanın, insan yapımı aleme doğru algılanmasının zeminini ve dünyayı deneyimleme ve anlamının ufkunu sağlayan uzantısıdır. Yalıtık ve kendine yeten bir yapı değildir; dikkatimizi ve varoluşsal deneyimimizi daha geniş ufuklara yöneltir. Mimarlık aynı zamanda toplumun kurumlarına ve gündelik yaşamın koşullarına kavramsal ve maddi yapısını verir. Yılın döngüsünü, güneşin seyrini ve günün saatlerinin geçişini somutlaştırır” (s.52). Norberg-Schulz (1983) bazı zamanlarda insan yapımı yerlerin, yeryüzü ile bütünleştiğini dile getirmiştir. Bu öyle bir bütünleşmedir ki kimi zaman doğada fark edemediğimiz şeyleri insan yapımı yerler açığa çıkarır. Bu yerler anlamsız olan toprak parçasına anlam katarak yerin ruhu kavramını görünür kılmaktadır. İnsan yapımı yerler, yeryüzündeki şeyleri bir araya getirerek yaşanılır hale getirmelidir.

Yerin ruhu kavramını deneyimleyebilmek, modern dünyadaki gibi yalnızca görme duyusuna hitap etmenin aksine tüm duyuları harekete geçirmek ile mümkündür (Alangoya, 2015). Bedenin bulunmuş olduğu yerdeki hareketi ve hissettikleri, çevre ile ilişkisi açısından çok önemlidir (Erzen, 2017). Pallasmaa (2016) bir yeri deneyimleyebilmenin çok duyulu deneyim ile mümkün olabileceğini vurgulamıştır. İnsan vücudundaki her bir parça çevreyi tanımlamak adına eşit çaba sarf etmelidir. Doğal ve yapıyı çevre, karşılıklı iletişim ve etkileşim halinde olan pek çok duyuşsal deneyimi bir arada barındırmaktadır. Li Zehou, insanın doğayı algılama şeklini üç katmanda açıklamıştır. İlk olarak yalnızca duyularla algılandığını, ikinci olarak zihinde algılandığını ve son olarak da ruh ile algılanarak bir aydınlanma yaşandığını öne sürmüştür (Li, 1989; Erzen, 2017). Görülen, duyularla algılanan ve hissedilen şeylerin birleşimi yerin ruhunu oluşturur (Aras, 2012). Bazı yerler bu konuda insana yardımcı olmakta ve duyuşsal deneyim ile algılanabilen zengin nitelikler sunmaktadır. Bu ortamlar yerin ruhu kavramını görünür kılmaktadır (Norberg-Schulz, 1978). Örneğin Heidegger, taşra ortamlarını bu bağlamda çekici bulmuş ve bu ortamların “muazzam olan ve ikamet edenin gizemini” (Heidegger, 1981; Sharr, 2016, s.52) sakladığını düşünmüştür. Tüm duyuları harekete geçiren, yerin ruhunun hissedilebildiği yerler, insanın yabancılaşmadan adapte olmasına, güven ve aidiyet duygusunun gelişmesine olanak sağlamaktadır (Ertürk, 2019).

## 2. ESKİ İSTANBUL MAHALLELERİ

Eski İstanbul’da insanların oluşturmuş olduğu medeniyet anlayışı, şehrin; semtlerine, mahallelerine, evlerine şekil ve ruh vermiştir. Çevre ve insan ile ilgili her bir çözümlenme bu medeniyet anlayışı çerçevesinde gelişmiştir (Ökten, 2012). Sâmiha Ayverdi bu medeniyetin oluşabilmesinin ancak insanların kendi özünü oluşturan değerlere sahip çıkmasından, taklit ve sahteyi bünyesine almamasından geçtiğini vurgulamıştır (Ayverdi, 2013a). İnsanın kendisi için tasarlanmış olduğu şehri, mahallesi, evi kısacası yeri, içinde bulunduğu toplumun kültür ve değer yargıları hakkında ışık tutmaktadır (Cansever, 2009). Yerin ruhu kavramı da bu kültür ve değer yargıları üzerine kurulmuş, karakteri ve kimliği olan şehirlerde okunabilmektedir. Sâmiha Ayverdi, şehri meydana getiren, büyüğünden küçüğüne her bir yapının içinde bulunduğu medeniyeti, bu medeniyetin kimliğini, kültür ve değerlerini yansıttığını dile getirmiştir. “...en büyük âbideleri millî olduğu gibi, en mütevazı olanları da aynı ölçüde millî-mahallî idi. Faraza şehrin göbeğinde hesaba gelmez saraylar, câmiler, hanlar, hamamlar vardı. Ama kıyılarda köşelerde bir sebili bir mescidi bir türbeyi hattâ bir çınarı ortasına almış öyle sokaklar ve mahalleler bulunurdu ki, bu istif ve kuruluştaki vakar ve şahsiyet motiflerinin kaynaşmasından çıkan şuurlu ve millî terkip, ölüm tehdidi karşısında bile doğrudan şaşmayan bir dudak gibi, kendisine bakan yerli, yabancı her göze: “Ben Türk oğlu Türk’üm!” derdi” (Ayverdi, 2013a, s.109).



Şekil 1. İstanbul’un Kız Kule’sinden Resmedilen Görünümü (Melling, 2012)

Yerin ruhu kavramı İstanbul'un her yerinde okunabiliyor olsa da özellikle mahalle ölçeğinde daha görünür vaziyettedir. Sâmiha Ayverdi (2014) mahalleyi "cemiyyet rûhunun beşiği ve çekirdeği" (s.212) olarak tanımlamıştır. Çünkü "Türk şehir hayatında insan ilişkileriyle, yaşama düzeniyle geleneği temsil eden yer mahalledir." (Demirci, 2019, s.). İstanbul'da da yerin ruhu kavramı mahallelerde gündelik hayat içerisinde kendini göstermektedir. Çünkü İstanbul şehri bir mahalleler bütünüdür ve şehrin ruhu demek mahallelerin ruhu demektir. İstanbul'un şahsiyetini oluşturan abidevi eserler ne denli önemli ise bu abideleri sarmalayan mahalleler de değerleri ve ilişkileri şekillendirmesinden dolayı o denli anlamlı ve önemlidir (Andı, 2014). Sâmiha Ayverdi Türk mahallelerinin özgünlüğünü şu sözlerle dile getirmiştir; "Türkiye'den başka dünyanın hemen hiçbir yerinde, insanları birbirine bağlayan böyle sıcak ve yumuşak bir alâkaya, ferdiyeti mâşerî şuur içinde eritip yekpâreleştirdikten sonra, ondan bir fazilet ve medeniyet âbidesi kuran bu kütle psikolojisine tesâdüf etmek imkânsızdır. Metin olduğu kadar da ince ve karakteristik bir anlayışa dayanan bu sırlı terkîbi, Müslüman-Türk medeniyetinin bir mûcizesi olarak vasıflandırmak yerinde olur" (Ayverdi, 2014, s.212) Mahalleler sosyal ve toplumsal dengeyi oluşturarak medeniyetin özünü ve şehrin dokusunu meydana getirmektedir (Kuban, 2017).

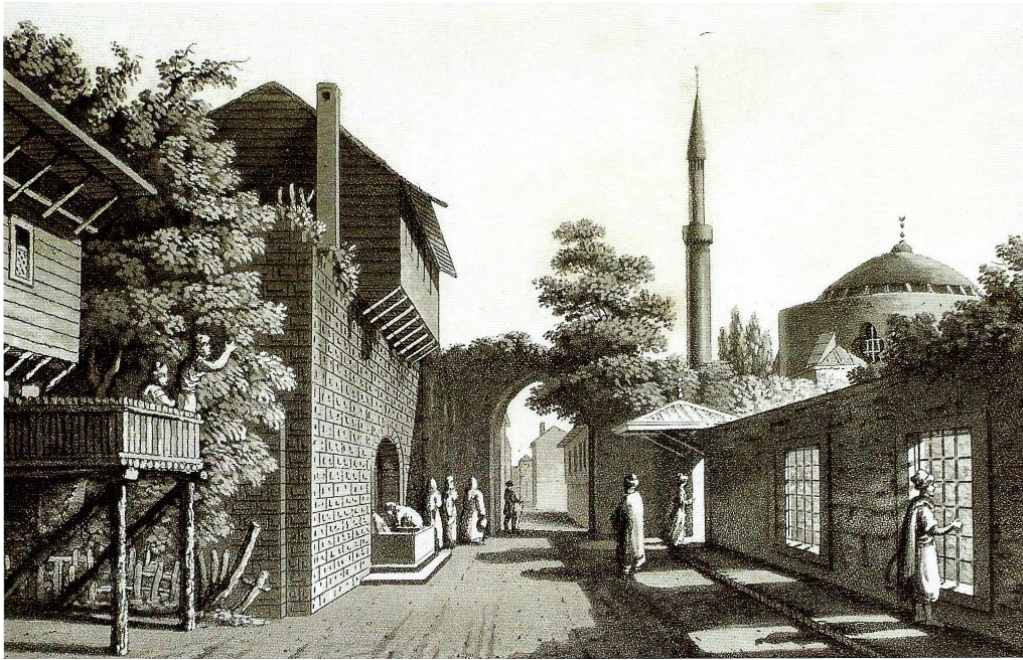
### 3. İSTANBUL'DA ÇEVREYE SAYGI

Sâmiha Ayverdi (2013a), Osmanlı medeniyetinde yerleşme prensibinin yere saygıdan geçtiğini ve bu anlayışın arkasında yatan düşününenin de İslâmi değerler çerçevesinde geliştiğini belirtmiştir. Ona göre Türkler tabiatın sırrını çözerek yer ile adeta bütünleşmiştir; "Öyle ki, tabiat, iklim ve coğrafya ne istemiş, neyi münâsip görüp talep etmişse, bahçeyi, koruyu, kasrı, sarayı, mescidi, câmii, evi, köşkü yapan mîmar da toprağın sözünden, işâret ve keyfinden çıkmamıştır. Onun için de sırtlara ve tepelere, yıldızlara göz kırpan başları havada, pedersâhî binaları münâsip görüp oturmuş; düzlüklere ve kıyılara ise haddini bilen yatkın ve yayvan mîmarîyi uygun bulmuştur" (s.107). Yerleşmek, insanın yeryüzü ile bütünleşme tarzını yansıtmaktadır (Burckhardt, 2013). Bu tarzın doğru bir şekilde gelişmesi sonucu yerin ruhu kavramı görünür hale gelmektedir. Osmanlı şehirlerinde yerin ruhunu hissettiren özelliklerden en önemlisi, bu mahallelerin İslâmi ölçülere dayanarak inşa edilmiş olmasıdır. Sözünü etmiş olduğumuz yere saygı anlayışı farklı medeniyetlerde farklı tezahürler bulsa da Osmanlı şehirlerinde bu saygı kavramının özünde yaratıcı bulunmaktadır. İstanbul'un fertleri, şehir ve mahallelerini biçimlendirirken, bütünlük içerisinde işlemlerini sağlayacak bir üst bilgiye yani ilâhî irâde'ye ihtiyaç duymuştur. (Cansever, 2009). İstanbul'da arazinin doğal bir uzantısı gibi meydana gelen her bir yapı tabiat ve mimari arasında denge ve uyumu sağlamıştır (Ayvazoğlu, 2015). Bu noktada İstanbul'da verilebilecek en güzel örnek Süleymaniye Külliyesi'dir. Mimar Sinan, eserlerini inşa ederken tabiat ile ilişki içerisinde olmasına önem göstermiş ve İstanbul'un etkileyici topografyasının vurgularını bu mimari öğelerle pekiştirmiştir. Süleymaniye Külliyesi'ni seçmiş olduğu tepeye yerleştirirken kademelendirerek zemine oturmuş ve yapının çevresi ile dinamik bir ilişki içerisinde olabilmeye imkân sağlamıştır. Mimar Sinan, "külliye şehrin üçüncü tepesiyle öylesine organik biçimde bütünleştirmiştir ki, caminin piramidal kütleleri sanki heykelmiş gibi yontulan bir dağ andırır" (Necipoğlu, 2016, s.48).



Şekil 2. Süleymaniye Camisi ve Türk Evleri, Sébah&Joallier 1900 (Özendes, 2005)

Ayverdi'nin (2018) de belirttiği gibi "Haliç'e, limana, civar ve karşı yakalara haşmet ve heybetle baş kaldırıp göğüs geren bu efsânevi beden, yarım kâfiyeler gibi, büyük kubbenin etrafını kademe kademe yumuşatan kesik kubbeler, bir güzelin ardınca sürünen etekler misâli, ayaklarının ucuna düşüp yayılan dalga dalga medreseleri ve türbeleriyle" (s.421) yeri zorlamadan vücut bulmuştur. Süleymaniye asarı gök ile bir yarış içerisinde olmadığı gibi arazinin meyline uyan kademeli kütleleriyle de yerden fıskırırcasına gelişen bir yapıya sahiptir (Numan, 2021). "O koca kütlelerin birbirine, destek olan, birbirinin yükünü tahfif eden, kulecikler, yarım kubbeler, tam kubbeler, kasnaklarla nasıl hafiflediğini ve bastığı toprağa haşır neşir bir temasla nasıl oturduğunu görürsünüz. O, kaba olmadan kavî görünmeyi, taş görünmeden binâ olmayı bilmiştir" (Ayverdi, 2023, s.101). Teraslayarak arazi üzerine oturtulan yapı, kot farklarında dahi insani ölçülerin dışına çıkmamıştır. Kullanmış olduğu bu yöntem ile hem topografyanın nitelikleri hem de yerin doğal çizgileri korunmuştur (Günay, 2019). Şehrin dokusunu tamamlayan alçak, tekdüze ve kiremit çatılı konutlar da nötr bir fon oluşturarak abidevi yapıların büyüleyici görüntüsünü sergilemesine yardımcı olmuştur. Bu camilerin kütleleri hiçbir zaman yalnız tasarlanmamış hem dönemi hem de eski yapılarla iletişim halinde, bütünlük arz ederek var olmuşlardır. Konumlarıyla yerin ruhunu görünür kılmış ve şehrin yapısı ile kurdukları ilişkiler, insanlar için anlam üretiminde büyük önem taşımıştır (Necipoğlu, 2017). Norberg-Schulz (1978), yerin ruhu kavramının görünür olduğu yerlerde, yapı çevre ve tabii çevrenin uyumundan sıklıkla bahsetmiştir. İslâm anlayışına göre bu olağan bir durumdur. Allah'a olan saygıdan dolayı İslâm'da şehir mîmârîsi ya da planlaması insan yapımı ve doğal çevrenin bütünleştirici bir yapıda olmasını beraberinde getirmiştir. Tabiat, bu düşünce ile kurulmuş şehirlerde, yapıların içine nüfuz eder vaziyettedir (Nasr, 2019).



Şekil 3. İstanbul Mahallesi (Işın, 2014)

Eski İstanbul şehrinde yere saygı anlayışı topografyaya uygun yerleştirilmiş mahallelerde görülmektedir. Sâmiha Ayverdi sıklıkla tabiat ve mîmârînin uyumundan bahsetmiş ve bu uyumun estetik sonuçlandığını dile getirmiştir. "İstanbul, üstün bir şehircilik anlayışı, tabiat ile estetiğin el birliği ile inkişaf etmiş bir belde, zevkte ve medeniyette zirveyi bulmuş bir milletin dehâ tablosu idi. Eski İstanbul'da tabiatla mîmârînin su sızmaz iki dost anlayışı ile bağdaşmış bulunması, şehri başbaşa vermiş bir âhenk ve zevk âbidesi, bir cennet köşesi hâline getirmişti" (Ayverdi, 2017b, s.184). Batı şehirlerinin aksine İstanbul mahalleleri, organik biçimde gelişme göstermiştir. Yere zarar vermeden iklimin ve topografyanın yapısına göre yerleşilmiştir (Kuban, 1968). Sâmiha Ayverdi, mîmârînin adeta yer ile bütünleşmesini şu cümlelerle belirtmiştir; "Sanki bütün bu medeniyetin elinden çıkmış dekor, tıpkı Boğaz'ın dağları, tepeleri, koyları, körfezleri, dereleri, kumsalları gibi, tabiat nimetlerinden bir nimetti" (s. 72). İstanbul'da bu sırlı anlayışın arkasında yatan düşünce topografyanın biçimlenişinin ilâhî olarak görülmesi ve yerleşirken neredeyse müdahale edilmemesidir (Cansever, 2010). Yer dokusu net bir şekilde mahallenin sokaklarında okunabilmektedir. Topografyaya uygun yapısı itibarıyla sokaklar inişli çıkışlıdır ve bu haliyle adeta insanlar tarafında yapılmış gibi değil de kendiliğinden oluşmuş gibidir (Ökten, 2012). Yokuşlar ve eğimler üzerine yerleştirilmiş bu mahallelerin sokaklarında gezinen insanlar günün her anında başkalaşan bir manzarayı deneyimleyebilmektedir (Eldem, 1986). Bu sokakların cetvelle çekilmiş gibi dümdüz olmamasının sebeplerinden biri de yerleşim için yamaçların tercih edilmesidir. Yere duyulan saygı ile dağların biçimi değiştirilmemiş ve insanların manzarası kapatılmamıştır (Cansever, 2009).

Mahalleyi oluşturan evler, büyük ya da küçük ayırt edilmeksizin her eve geniş bir görüş alanı sağlanmıştır. Sâmiha Ayverdi (2013a) bu görüşü İstanbul'a gelip hayran kalmış İtalyan yazar Edmondo de Amicis (1846-1908) üzerinden örneklendirerek şu şekilde belirtmiştir; "Amicis'in dediğine göre de Galata, Beyoğlu, Tophâne, Fındıklı ve Cihangir gibi, sâhillerinin sırtında tepelikler taşıyan semtlerdeki mahalleler, kademe kademe yükselerek bir anfi karakterinde inşâ edilmiştir. Onun için de, her evin, denizi ve limanı bir balkondan seyredencesine rahatça görmesi sağlanmıştır" (s.107). İslâm anlayışının getirdiği bir diğer unsurun komşuluk hakkı olmasından dolayı yerleşimde evlerin biçimlenişi gözetilirken her zaman bir diğer ev hesaba katılmıştır. Mahalleye sonradan yerleşen insanlar ilk yerleşenlere her zaman saygı göstermiştir. Oturanlar arasında karşılıklı rıza söz konusu olmuştur ve bu durum bireyi mahallesine bağlamış ve aidiyet duygusunu pekiştirmiştir (Kuban, 2017). Evlerin güneş alabilmesi, manzarayı ya da önemli bir abideyi temaşa edebilmesi, komşulara belli bir mesafe uzaklıkta bulunması mahallenin kimliğini oluşturan etkenlerden biri olmuştur (Cansever, 2010). İnsanlar birbirinin ışığını ya da manzarasını kesmeden saygılı bir şekilde yerleşmiş, Sâmiha Ayverdi'nin de belirttiği gibi mahalle evleri, oluşturduğu bu görüntüyle büyük bir amfiye benzemiştir (Bektaş, 2013). Amicis bu görüntüyü şu sözlerle ifade etmiştir; "Her birinin bütün cephesi belli olacak ve arkadaki evler öndeki evlerin çatısının üstüne asılmış gibi görünecek şekilde yerleşmiş yalılar, köşkler, saraylar birbiri arkasına yükselir; en yakındakilerden en uzaktakilere kadar bütün evlerin arasında her şey yeşildir" (Amicis, 2021). Bu günümüz yapılarına nazaran son derece insan odaklı bir bakış açısıdır. Organik bir bütünlük sağlayan mahallenin dokusu sıradan bir görüntüden aridir ve yaşayan insanlara farklı deneyim alanları sunmuştur. Bu haliyle İstanbul mahalleleri gelişi güzel yahut dağınık bir biçimde yerleşmiş gibi gözükse de eylemleri en uygun şekilde karşılayacak biçimde tasarlanmıştır (Küçükerman, 2007). Yerin ruhu kavramının yere saygı duymasına icap eden davranışlarına İstanbul mahalleleri çok güzel bir örnek olmuştur. Mahalleler çevre ile yarışmayan doğal bir organizasyon sonucu meydana gelmiştir. Topografyaya göre şekillenen evler ve yol dokusu varlığını, yaratılışın, gerçeklerin gerekliliklerine uyarak dünyada benzeri az görülen yer ile neredeyse kusursuz bir uyum sağlamıştır (Cansever, 2009). Aynı toplumsal değerlere sahip şehrin insanları; yer, iklim ve zaman şartlarına göre birbiriyle uyum içerisinde mahallelerini kurmuştur. Her fert bir diğerinin mahremiyetine saygı duymuş, hakkını gözetmiş ve her ev kendine has ifadesini sokağa yansıtarak cemiyeti oluşturmuştur. Cemiyetin bu değer yargıları da şehrin kimliğini meydana getirmiştir (Numan, 2021).



Şekil 4. Eyüp İskelesi (Flandin, 2010)

Eski İstanbul'un estetik sırlarından biri ve yer ile kurulan ahengi oluşturan en büyük etken doğaya duyulan saygı olmuştur. Sâmiha Ayverdi bu yeşil dokunun, şehrin kimliğini oluşturan abideler kadar önemli tutulduğunu savunmuştur. "İstanbul'u İstanbul yapan, san'at âbideleri olduğu kadar coğrafyasının ve ikliminin işaretlerine uyarak, tabiatın dikte ettiği yolda yürümesini bilen san'atkar idi. Onun için de, meyillerine, tepelerine, vâdilerine nasıl bir san'at âbidesi yakışacağını inceleyen ecdat, aynı topoğrafyanın emrine itâatten şaşmayarak bağını, bahçesini, korusunu düzenlemiştir (Ayverdi, 2013a, s. 171). Şehrin bu yeşil dokusunu mahalleler meydana getirmektedir. Mahallelerin en büyük özelliği doğaya vermiş oldukları önemdir. Sâmiha Ayverdi Türklerin en ufak yeri, bulduğu ilk fırsatta yeşillendirdiğini dile getirerek bu dekorun insanlara büyük haz verdiğini savunmuştur. "Hemen her köşe başında bir büyük çınar bulunur ve yine hemen her mahalle ağaç dallarıyla örtülmüş, çeşmeli, çardaklı, mescitli ve çarşılı bir meydanı merkez alıp onun etrafında genişlerdi. Böylece de tabiatla barışık ve içli dışlı dostluk kurmuş olan Türk rûhu, semtini, mahallesini, sokağını, şehrini bir

yeşillik tûfâni içinde görmekten sonsuz haz bulur ve ancak böyle ferah ve tabîî bir dekor içinde mesut olurdu” (Ayverdi, 2013a, s. 108). Her evin bir bahçesi, her meydanın bir çınarı, her hazire ya da mezarlığın bir selvisi vardır ve şehir bu haliyle tabiatın ayrılmaz bir parçası haline gelmiştir (Kuban, 2017). Bu yeşil doku, yapıların birbiri ile kaynaşmasını sağlamış ve mahallenin organik şekillenişini tamamlayan bir öğesi olmuştur (Ayvazoğlu, 2015). İstanbul bu görüntüsüyle yeşile vermiş olduğu önemden dolayı adeta bir bahçe şehir gibidir (Bektaş, 2013). Sâmiha Ayverdi (2013a) bu yeşil sevgisini bir yabancıнын gözünden, yine Edmondo de Amicis’ten örnek vererek desteklemiştir. Amicis’in dikkatini çeken husus Türklerin yeşile olan büyük saygısıdır. İnsanların ağaçları kesip bir yere yerleşmesindense ağacı da yerleşeceği yerin bünyesine katması ve onu kıymetli bir mücevhermiş gibi sahiplenmesi çok dikkat çekicidir. Şehrin dokusunu oluşturan mahallelerdeki ev ve ağaçlardan oluşan manzara tekdüzeliği kırmaktadır (Eldem, 1986). Mahalleyi süsleyen bu yeşil doku, batı şehirlerindeki pasif yeşil alanların aksine aktif yeşil alanlar meydana getirmektedir. İnsanlar her zaman doğa ile bir iletişim ve etkileşim halindedir. Böylelikle suni bir çaba sarf edilmeden şehrin peyzajı oluşturulmuştur (Cansever, 2009). İstanbul manzarasının vazgeçilmez unsuru olan bu ağaçlar insanlar için büyük önem taşımış, dokunulmaz bir kutsiyet kazanmış ve adeta yaşam tarzını oluşturmuştur (Ayvazoğlu, 2012). Doğan Kuban (1968) şehir ve mahalleleri şöyle özetler; “Anadolu-Türk şehri doğal çevre ile insan yapısı arasında kurulabilecek ahenk için güzel bir örnektir. Bölgesel koşulların sınırları içinde, hepsi, sokaklarının yapısı, organik bir örtü gibi arazi üzerinde yatay yayılmaları, konutla yeşilin karışması ve camilerin hâkim olduğu silüetleriyle, aynı yerleşme esprisinin ifadesidir. Bu bilinçsiz, doğal oluşumun sonucu olarak, insanla fizikî çevre arasında, bugün için de arzulanacak bir ilişki yaratılmıştır” (s.72).

#### 4. GÜVEN VE AİDİYET

Yerin ruhunu görünür kılabilmenin özelliklerinden biri de insanın yaşamış olduğu şehre güven duyması ve kendini oraya ait hissedebilmesidir. Sâmiha Ayverdi’ye göre İstanbul mahallelerinin aidiyet duygusunu güçlendirmesi ve insanların yalnızca evlerini değil mahallesini de yuva olarak görmesinin sebeplerinden biri mahallenin ayrılmaz bir bütün olarak meydana gelmesidir. “O devirlerde herkes mutlaka kendi evinde doğar; bâzan da ölünceye kadar bu doğduğu evde yaşardı. Onun için de doğduğu ev, yaşadığı mahalle husûsî bir vatan, hayâlinin ve hâtırasının beşikten mezara kadar îtinâ ile üstüne titrediği bir alâka ve râbta merkezi olurdu. İşte semtlinin semtliye, mahallelinin mahalleliye olan o sıcak, o içten alâka, şefkat ve muhabbet tezgâhını dokuyan bu köklülük, bu bağlantı, bu müşterek anlayıştı. Bu yüzden de el ele tutuşan âile ve mahalle, sosyal hayatın sırtını dayadığı fethedilmez bir kale, görenek ve geleneklerin şifâhî kânunları ile idâre olunan feodal merkezlikler idi” (Ayverdi, 2012, s.38).



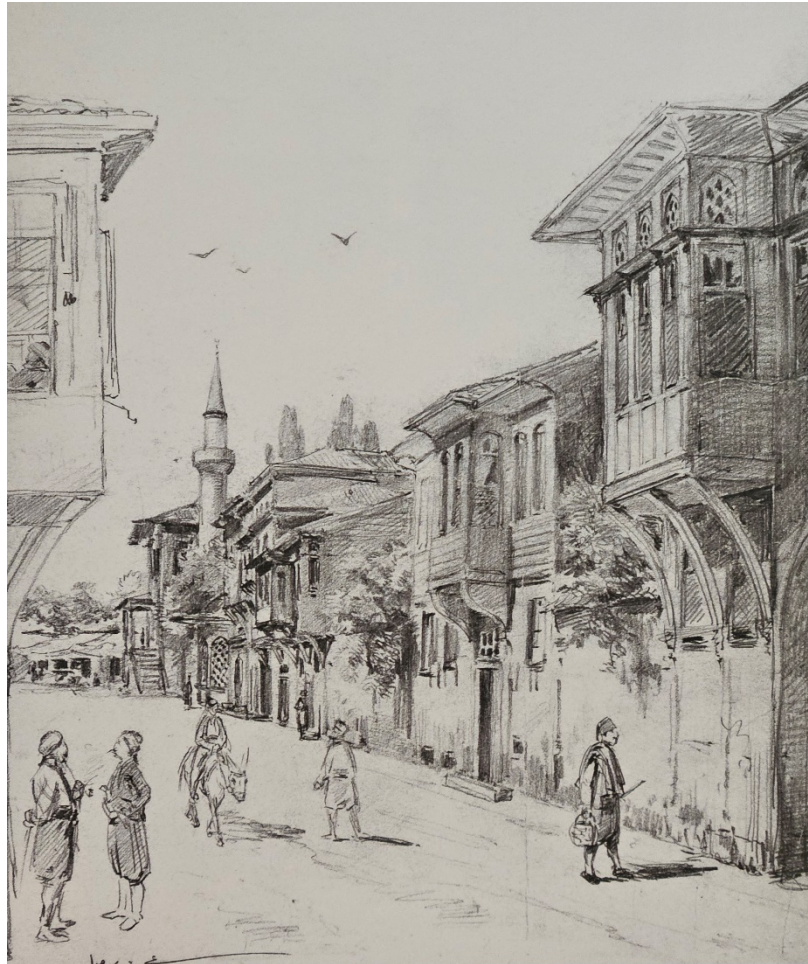
Şekil 5. İstanbul’da Sokak, Abdullah Fréres, Yaklaşık 1870 (Özandes, 2005)

“Bir mahalle, cemiyet bünyesi içinde sağlam bir hücre, üreme ve devam vazifesini bir ibâdet kutsiyetiyle üstüne almış bir kale demektir” (Ayverdi, 2012, s.36). Mahallenin güvenlik dünyası, yaşayanların oluşturmuş olduğu ortak değerler sistemiyle meydana gelmiştir. (Alan, 2005). Öyle ki mahalleli huzur bozan herhangi bir kişiyi mahallenin dışına çıkartma hakkına sahiptir. Mahalle,



insanların evleri gibi benimsenmiş herkes her konuda sorumluluğu üzerine almıştır (İnalçık ve Göyünc, 1984). Birbirini tanıyan ve birbirine karşı sorumluluk taşıyan mahallelerde bu durum kimlik ve aidiyet tesisini inşa etmektedir. Böylelikle de insanların sahip oldukları inançlar, değerler, hassasiyetler ve davranışlar üst kimlik olan şehirde anlam kazanmaktadır (Özcan, 2022). “İstanbul mahallesinin sınırları topografik gerçeklikten çok, kültürel bütünlüğün sağlandığı noktadan başlayıp dağıldığı noktaya kadar devam eden köklü bir aidiyet duygusuyla çizilmiştir” (Işın, 2014, s.37). Mahallenin hem aile hayatı hem de sosyal ilişkileri düzenlemesi bakımından toplumsal hayat üzerinde büyük etkisi vardır (Kuban, 2017). Aile kavramı mahallenin yapı taşı rolündedir. Ayverdi’ye (Ayverdi, 2021) göre “Mahalle demek, aşağı yukarı bir âile demektir. Hem de çeşitli seslerin birleşerek yekpâreleştiği bir orkestra topluluğu demektir” (s.248). Şehrin sosyal ve fiziki karakterinin yanı sıra mahalleleri yaşatan ve sürekliliğini sağlayan bu kavram olmuştur (Işın, 2014). Mahalleye sadece şehrin bir parçası gözüyle bakmak çok sığ bir bakış açısı olacaktır. Çünkü mahalle adeta kendi içinde bir bütündür (Kuban, 1968).

İstanbul mahalleleri evlerin içe dönük yaşantılarıyla beslenen canlı bir organizma gibidir. Mahallenin ruhunu oluşturan geleneksel kültür yaşadığı sürece bu organizma hep canlı kalmıştır. Sâmiha Ayverdi’ye göre mahalleler Osmanlı medeniyetinin önemli bir uzvu olmuştur ve bu medeniyeti oluşturan kavram da gündelik hayatı barındıran, canlı mahalle kültürüdür. “O devirlerde mahalle teşkilâtı henüz dağılmamış, mahalle terbiyesine, mahalle saygısına, mahalle görgüsüne henüz kıran girmemişti. Onun için de müşterek bir inanç, müşterek bir kültür ve imânın birbirine lehimlediği bu oturmuş cemiyet, yalnız fertleriyle değil, binâları, sokakları, yolları, çeşmeleri, sebilleri, tekkeleri, câmileri, hamamları ve mektepleriyle bir medeniyet müzesi olan Boğaziçi yekpâreleştiği bir bütündür. Onun için de bu bütün, bir şahsiyet, yaşayan canlı bir medeniyet koluydu” (Ayverdi, 2013a, s. 402). İçe dönük mahalle hayatı her bireyin korunması ve kollanması adına çeşitli önlemler almıştır. Her insanın yaşam standardı belli bir düzeyde tutulmuştur (Işın, 2014). Sâmiha Ayverdi mahalleyi oluşturan evlerin çeşitliliğini ve mahallenin zengin, fakir ayırt etmeksizin oluşturmuş olduğu bütünlüğü şu sözlerle dile getirmiştir; “Sokağımız, sanki bir halının çözüğü, atkıları ve renkleri gibi, aynı ustanın elinden çıkan, ayrı ayrı ipliklerden dokunmuş olmasına rağmen, yekpâre bir manzara arzeden sanki tek kâliçe idi” (Ayverdi, 2021a, s.143).



Şekil 6. Mahalle Camisi ve Evler, Hoca Ali Rıza (Şerifoğlu, 2018)

İslâm anlayışında insana verilen kıymeti belirli bir seviyeden aşağı düşürmeyen bu mahalle zihniyeti demokratik bir düzene sahiptir (Eldem, 1986). Mahallenin hem maddi hem manevi yaşamını korumak adına kendi içerisinde almış olduğu çeşitli önlemler olsa da öncelikli olarak bütünleştirici yaşam tarzı ile güvende kalabilmesi sağlanmıştır. İslâm kentlerinde üst sınıflar için ayrılmış özel ikamet alanları söz konusu değildir. Herkes bir arada yaşamaktadır (Nasr, 2019). Bu sebeple İstanbul mahallelerinde batı şehirlerinde olduğu gibi ayrımlar ya da bölümler yoktur (Ayvazoğlu, 2015). Varlıklı ve yoksul insanların hepsi bu mahallelerde büyük bir aile gibi bir arada yaşamıştır (Bektaş, 2013). Bu durum Osmanlı şehirlerine özgü bir durum olmuş ve mahallelerde yaşayan insanlar parçalanmış birimlerde ayrılarak yerleşmek yerine bir bütünlük teşkil etmiştir (İnalçık ve Göyünç, 1984). Mahalleler bu yönüyle tüm insanlık aleminin küçük bir numunesi gibidir ve bu birlikteliği besleyen ve ayakta tutan inanç sistemi olmuştur (Gürsoy, 2014). Ayverdi'nin yazılarından anlaşıldığı üzere mahalleyi bir arada tutan bu kültürün içinde herkesin birbirine karşı sorumlulukları mevcuttur. Bu durum insanları yere bağlayarak güven ve aidiyet duygularını güçlendirmiştir. "XX. asrın başlarına kadar, süregelen bu nizam ve âhenk gereğince, her merkezin, mahallesine ve hattâ köyüne karşı edâ edeceği belirli vazifeleri vardı. Evlenecek kızlardan, loğusa, hasta, ihtiyar, dul, öksüz ve yetimlerden başka, mahallenin tulumbacıları, su yolcuları, postacıları, bekçileri, çöpçüleri, hamalları, hulâsa başı sıklan bütün sâkinleri, dertlerini dökecek müşküllerini açık sırtlarını dayayacak bu merkezîcilerin sağladığı güven ve teminat bölgesi içindeydiler" (Ayverdi, 2013a, s. 402).

Bu mahallelerde her kesimden insan beraber yaşamış olsa da dışarıdan bakıldığı zaman bu durum neredeyse anlaşılacak seviyededir. Ayverdi (2012) bu çeşitliliğin meydana getirmiş olduğu bütünlüğü sıklıkla dile getirmiş, varlıklı evlerin de mahalle içindeki yeri ve insanlara yardım eli uzatan sosyal varlığını vurgulamıştır; "...karşı karşıya sıralanmış büyük evler, küçük evler, boyalı evler, boyasız evler, yeni evler, eski evler ve bu evler silsilesinden hacımları, şekilleri, planlarıyla ayrılmış sivrilen konaklar, mahallenin muhtâcına, yoksuluna, duluna, yetimine kapıları açık varlıklı konaklar, dirlikli konaklar, mahalleyi tamamlardı" (s.43). Bu çerçeveden bakıldığı zaman mahallenin içinde en fakir evlerin dahi manzarası, güneşi, havası kesilmemiş ve bir küçük bahçeye sahip olmuştur. Mahallede bulunan birkaç konak, batı ülkelerindeki statü farkını belli eden yapıların aksine ihtiyaç sahipleri için çalınacak bir kapıdır. Konakların buldukları mahallede sosyal bir statüsü vardır. Mahalle içindeki konumu ve ihtiyaç karşılması sebebiyle denge ve düzeni sağlamıştır (Eldem, 1986). Sonuç olarak da İstanbul mahallelerinde hiçbir zaman insanlığa yakışmayacak ölçüde düşük yaşam tarzında mahalleler ya da evler olmamıştır. Bu haliyle mahalle herkesin ihtiyacını giderecek nitelikte, gösterişten uzak ve homojen bir yapıya sahip şekilde kurgulanmıştır (Kuban, 2017).

## 5. MADDE VE MANA BÜTÜNLÜĞÜ

İstanbul mahallelerinde yerin ruhu kavramını hissettirecek bir diğer unsur da yapıların kuruluşundaki madde ve mana beraberliğinin tezahürü olmuştur (Numan, 2021). Bu durum en açık şekilde mahallelerin oluşumunda büyük rolü olan cami ya da mescitlerin konumlandırıldığı yerden okunabilmektedir. Sâmiha Ayverdi (2013b) cami ve etrafında şekillenen evlerden bahsederken bu iki bünyenin birbirini beslediğini ve mahallenin karakterini meydana getirdiğini dile getirmiştir; "...bu merkezleşme insiyâki, bilhassa sosyal düzende en sarîh ifâdesini bularak, aynı motif, iç içe daralan halkalar gibi, mahalle teşkilâtına ve âile çevresine kadar inerek, içtimâî hayâtın bütününe hâkim ve şâmil olmuştur. Bunun için de Türk geleneği, mahallesini kurarken hemen dâima site fikrinin sâdik muhafızı olarak kalmıştır. Öyle ki, ibâdethâneyi merkez alıp onun etrâfında birleşerek örgüleşmekten haz duymuş; bir yandan ona sokularak kuvvetini tâzelerken, bir yandan da kendi tâze kuvvetiyle ona destek olmuştur" (s.36). İslâm kültüründe insanlar yeryüzünde kendi cennetlerini inşa etmeyi çabalamıştır. Bu anlayışa göre de şehrin ya da mahallenin kalbi her zaman bir mescit ya da cami olmuştur. Mahallenin merkezi bir ibadethane ile belirlenir ve evler bu merkezin etrafında organik bir biçimde şekillenmektedir. Din eksenli yerleşen mahallenin evleri için cami toplayıcı özelliktedir ve hayatın merkezidir (Güneş, 2018). Günümüzde olduğu gibi abideler, camiler, mescitler yalnızlaştırılmamıştır. Odak noktası olması ve evler tarafından çevrenmesi sebebiyle bu yapılar hayatın önemli bir parçasını teşkil etmektedir (Nasr, 2019). Mescit ya da camilerin odak noktası olmasının sebebi yalnızca ibadet değil aynı zamanda insanların bir araya gelip sohbet ettikleri ve vakit geçirdikleri buluşma noktası olmasıdır (Kuban, 2020). Bu yönüyle dini yaşamın merkezi olmasının yanı sıra camilerin toplumsal yaşamın merkezi olma özelliği de bulunmaktadır ve sosyal hayatta önemli bir yere sahiptir (Nasr, 2019). Sonuç olarak mahalleden bağımsız düşünülmemeyen cami, çevresini kuşatan evler için hem tinsel hem de işlevsel bir merkez niteliğindedir (Kuban, 2017). Mahallenin cami etrafında biçimlenişi insanı da biçimlendiren bir etken olmuştur. Kültürü belirleyen faktör, dini olması sebebiyle toplumun karakteri de bu atmosferde şekillenmiştir. Toplum bireysel olarak değil cemaat olarak yaşamış ve bütüncül bir bakış açısı ile çevreye yaklaşmıştır (Işın, 2014).

Sâmiha Ayverdi, İstanbul mahallelerini imam, bekçi ve muhtarın yönetimindeki minyatür devletçiklere benzetmiştir. Mahallelinin namusunu, şerefini ve menfaatini gözetken bu üç birim birçok meseleyi devlet kapısına çıkmadan bünyesinde çözümlenmiştir. Mahalleli için de bu üç birimli kuvvet, huzur ve güveni sağlamış, insanların evine ve mahallesine derin bir bağlılık duyabilmesine sebep olmuştur. Böylelikle idareciler ve idare edilenler arasındaki kolektif hayat, her semte, mahalleye, eve ve sokağa bir şahsiyet kazandırmıştır (Ayverdi, 2013b). Bu noktadan bakıldığı zaman camiler yalnızca yapısal olarak mahallenin merkezi olmamış aynı zamanda imamın sorumlulukları sebebiyle hem dinin hem de sivil hayatın başında yer almıştır (Kuban, 1968). Mahalleler organik yapıda ve imama bağlı merkezîyetçi yapılanma modeline göre şekillenmiştir. Mahallenin mescidi ya da camisi bu yönüyle hem dini hem de idari yaşantıyı düzenleyen bir birim olmuştur (Işın, 2014). İmam halkla yönetim makamı arasında sorumluluk sahibi olmuştur. İhtiyaç ve sorunların bu yolla çözüme kavuşturulması sebebiyle kendi içinde bir devlet düzeni oluşturmuş mahallelerde ilgi ve dayanışma mevcuttur (Cezar, 2002). Düzen ve birliği sağlamak adına geliştirilmiş bu anlayışı Ayverdi şu sözlerle desteklemektedir; "Türk mahallesi, felsefesini, imam,

muhtar ve bekçi buudları arasında örmekle, din, örf ve devlet kaynaklarını kendine esas almış bulunuyordu ve bu üç çizginin kaynaşmasından hâsıl olan gerçek, mahallenin, karşısında kendini gördüğü bir prototip demektir. İşte bu müşterek alış verişten de dört başı mâmur salâbetli, îmanlı ve disiplinli bir cemiyet hayâtı doğuyordu” (Ayverdi, 2014, s.2013).



Şekil 7. Kılıç Ali Paşa Camii (Flandin, 2010)

Bu konuya eklenebilecek bir diğer özellik, mahalle büyüdükçe merkezde barındırdığı birimlerin genişlemesi ile ilgilidir. Sâmiha Ayverdi, kimi zaman da caminin yalnız başına bırakılmayıp çevresine medrese, imaret, hamam ve tabhane ile mahallenin ihtiyacını karşılayan bir bütün olarak vücuda getirildiğini belirtmiştir. Cami ve etrafındaki sosyal ihtiyaçları karşılayacak bünye, canlı bir organizma gibi semtin ya da mahallenin yapısını oluşturmakta ve ona can vermektedir (Ayverdi, 2013a). Bu birimlerin eklenmesi sonucu gündelik hayatın meydana geldiği mahalle, kendi kendine yetebilen bir bütünlüğe sahip olmaktadır (Ayvazoğlu, 2015). İslâmî düzene göre yerleştirilmiş bu mahallelerde ibadet, eğitim, zanaat, ticaret ve tüm kültürel faaliyetler iç içe geçmiştir. Evler adeta bu birimlerin uzantısı gibidir (Nasr, 2019). Mahalleyi oluşturan bu sivil ve sosyal mîmârî hiçbir zaman birbiriyle yarış içerisinde değildir. Hepsi ayrılmaz bir bütünün parçası gibi düşünülmüştür (Kuban, 1968). Bu yönüyle mahalle; iktisadi, kültürel ve dini pratikleri bünyesinde barındırması ve şehrin kurucu ögesi olması açısından çok önemli bir yere sahiptir (Işın, 2014). “Böylece de çeşmesi, sebîli, imâreti, medresesi, meydanı, ağacı ve çarşısıyla mahalle, bir amme hizmetleri müesseselerinin sosyal ve bedîî dekoru içinde uzlaşmış ve anlaşmış bir bütün olmuştur” (Ayverdi, 2012, s. 36).

## 6. MAHALLEDE HAYAT

Ayverdi'ye göre mahalleyi mahalle yapan barındırdığı hayattır. Yalnızca idari birimlerin değil, gündelik hayatın içinde gizlenen küçük detayları da açıklığa kavuştururken mahallenin taşıdığı bütünlük ve canlılığı şu şekilde dile getirmiştir; “Mâmâfih mahallenin muvâzene unsurları, yalnız cübbesinin eteğini göstermekle etrafını hizâyâ getiren imam, yâhut devlet otoritesinin bir gölgesi sayılan muhtar, dürüst ve babacan edâsıyla bekçiden ibâret değildi. Bu muvâzenede sakanın, sütçünün, mahalle esnafının hatta baldırı çıplak tulumbacının payını görmek gerekti. Okuma yazma bilmediği için sütçü çetele tutar, saka dönümüne göre tebeşirle kapıya çizgi çekerdi. Fakat bu ümmî adamlar öyle zengin bir içtimâî verâsete sâhip idiler ki, pasif hatta âtil zannettiğimiz hallerinde bile iç muvâzenelerinden intişar eden bir aktif kuvvet ile muhitlerini mayalamaktan bir an hâlî kalmazlardı. Hatta esâmîsi okunmayan külhanbeyi bile, koşup mahalle ihtiyarının elinden çıkımı alacak, dayak yiyen çelimsizin tarafını tutacak kadar büyüğe saygı ve küçüğe şefkati, sınıfının haysiyeti kabul eden bir mânevî irtifâin adamı idi” (Ayverdi, 2014, s. 213).

Bu gündelik hayatı besleyen ve renklendiren bir diğer özellik de mahallenin sesleri olmuştur. Mahallelinin ses hafızasını doyuran, duyuları ve deneyimi zenginleştiren, aidiyet duygusunu pekiştiren bu sesler, hayatı renklendiren en önemli özelliklerden biridir. (Işın, 2014). Sâmiha Ayverdi bu seslerin hayatı nasıl renklendirip şekillendirdiğini okuyucuya şu sözlerle aktarmıştır; “Sebilciler, goygoycular, dilenciler, sütçüler, mayısta da ayrıca koyun sütü ve sırtındaki değneğe iplerle bağlı Silivri tenekelerini sallaya sallaya taşıyarak, bir yandan da, “Silivri kaymak! diye bağırarak yağurtçular... Tam ikinci vaktinde üstleri camla kapatılmış kaplarda kâse yağurdu satanlar..

Gece saatlerinde, kış gecelerinin tadı tuzu sayılacak Arnavut bozacının, "Bûze, vak bûze.." diye bağırın sesi... Gecenin daha geç saatinde ise Samatya'nın meşhur fırınından çıkan ve kil hararlarla! sarılarak rutûbet almamış sıcak gece simitleri... Simitçinin ballandıra ballandıra sattığı simitlerden almak üzere pencereyi açarak: "Dur simitçi, geliyorum!" diyen erkek sesleri" (Ayverdi, 2017a, s. 233). Eski İstanbul hayatında bu sokak satıcıları sadece satıcıdan ibaret değil, şehrin ruhuna renk katan, mahalleyi hareketlendiren, belli saatlerde geçmeleri sebebiyle zaman algılayışına yardımcı olan ve işitsel açıdan yer ederek insanı geçmişe bağlayan önemli bir yere sahip olmuştur (Andı, 2014). Sâmiha Ayverdi'ye göre satıcıların mahallenin hayatına sinmiş renk veren bu sesleri mahallenin ayrılmaz bir parçası gibidir ve bu duysal zemin insanlara seneler boyu zevk vermiştir (Ayverdi, 2012).



Şekil 8. Bozdoğan Kemer, Gülhane Parkı Kapısı, Hoca Ali Rıza (Şerifoğlu, 2018)

Mahalleler yerin rûhu kavramı göz önünde bulundurulduğunda hem göze hem kalbe hitap eden birçok fenomeni barındırmaktadır. Dünü ve uhrevi unsurlar İstanbul mahallelerinde bir arada bulunmaktadır. Bu da insanlara eşsiz bir deneyim alanı sunmuştur. Bir tarafta ölümü hatırlatan mezarlıklar bulunurken diğer tarafta hayatı hatırlatan çeşmeler, hamamlar ve medreseler bulunmaktadır (Güneş, 2018). İstanbul'un rûhunu bu derin ve iman boyutlarıyla süslenmiş mahallelerin hayat tarzı oluşturmuştur (Andı, 2014). Ortak inanç ve değerlere sahip cemiyet, sadece insanlarıyla değil, şehri ve mahalleleri oluşturan yapılarıyla birlikte bir "medeniyet müzesi" (Ayverdi, 2013a) haline gelmiştir. Bu sebeple İstanbul'u oluşturan birimler cansız bir kütle olmaktan öte bir şahsiyet, yaşayan bir medeniyetin koludur. "Evde filizlenen medeniyet tasavvuru sokak, mahalle ve şehir ölçekleri içinde muhtelif müesseselerce yeni aşılmalara tabi tutularak, bir bakıma, o şehrin irfanını ve zevkiselimini ortaya koymakta, ifadesini şekillendirmektedir" (Numan, 2021, s.86). "Ne yazık ki bugün, dağılan mahalle teşkilâtıyla berâber, bir merkez daha yıkılmıştır. Böylece birer ağ gibi âileleri birbirine bağlayıp yaklaştıran o sıcak âlaka, târihî ve an'anevî dostluk da dağılmış bulunmaktadır" (Ayverdi, 2021b, s.249).

#### SONUÇ:

Günümüz İstanbul'unda kaybolan fakat geçmişte hayata dair birçok bileşeni içinde barındıran mahalleler, şehrin yapısal çevresini ve kimliğini oluşturmuştur. Yerin ruhunu hissettiren bu kavramlar, mahallelerin içerisinde bütünlüğü sağlayarak orada yaşayan insanlara öncelikle kimlik ve karakter vermiş ve oraya ait hissetmelerine olanak sağlamıştır. Yerin ruhu kavramının en önemli özelliklerinden biri de budur. Kimlik ve karakter sahibi bir çevre ve sonucunda bu çevrenin insanlara tezahür etmesi. Bu İstanbul mahallelerinde doğanın bir parçasıymışçasına kendiliğinden gelişmiştir. Şehrin oluşumunda bir planlama yokmuş gibi gözükse de tabiatın planına göre yerleşen şehir, istese de istemese de yerin ruhunu görünür kılmıştır. Topografyaya uyum, mahalle asayişinden sorumlu kişilerin sağlamış olduğu güven ve aidiyet hissi, bireylerin birbirini düşünerek yerleşmesi, ibadethanenin şehrin hayatına yön veren ve besleyen bir kavram olması, yapıların birbiri ile yarış içinde olmadan ihtiyacı karşılamaktan başka gaye taşımaması, insanlara neredeyse eşit hakların verilmesi ve içinde barındırdığı duysal değerlerle İstanbul mahalleleri insana çok yönlü ve çok duyulu bir şehir hayatı sunmuştur. Bu çerçevede gelişmiş bir şehir sonucunda kendi kültür ve değerlerine sahip bir medeniyet olabilmıştır.

Sâmiha Ayverdi, insanların oluşturmuş olduğu bu medeniyeti, eserlerinden paylaşmış olduğumuz tespitlerle dile getirmiştir. Onun yazılarıyla birlikte yalnızca bir şehrin mahallelerini değil bu mahallelerin arka planını oluşturan düşünce anlayışını da idrak edebilmek mümkün olmuştur. Şehrin oluşumunda, tabiat ile mîmârî yapıların ilişkisi, topografyanın doğru kullanımı, şehir ve insan arasındaki bağ, şehrin kimliğini okumak adına ipuçları vermektedir. Şehir, orada yaşayan insanların maddi ve manevi değerlerini yansıtmakta olup bu kültür ve değerler şehrin çevresini oluşturan mahallelerinde rahatlıkla görülebilmektedir. İstanbul'u oluşturan anlayışın da yapılmış olan bu okumalarda manevi inancın sonucu yere duyulan saygı kavramından geçtiği anlaşılmaktadır. Şehri somut bir dille ele alıp meseleye yaklaşımdan ziyâde içinde yaşayan sakinleriyle, taşınmış ve yansıtmış olduğu maddi manevi değerleriyle değerlendirmek ve çevrenin oluşumunu etkileyen faktörleri açığa çıkartmak amaçlanmıştır. Sonuç olarak yaşadığımız çevre gördüklerimizden ibaret değildir. Günümüzde hem kültürümüzden hem mimari çevremizden kaybettiklerimiz olsa da yapılan okumalar ve araştırmalar sonucu kaybedilen bu değerler açığa çıkacaktır. Bu bakış açısıyla birlikte çevreye yaklaşmak ve doğru bir perspektiften şehir meselelerini ele almak mümkün olacaktır.

#### **ETİK STANDARTLAR:**

**Çıkar Çatışması:** Bu makalede yazarlar veya üçüncü kişilerle olası çıkar çatışmaları bulunmamaktadır.

**Etik Kurul İzni:** Bu makalede etik kurul iznine gerek bulunmamaktadır.

**Finansal Destek:** Bu makalede finansal destek alınmamıştır.

#### **KAYNAKÇA:**

- Alan, S. (2005). "Sâmiha Ayverdi'nin Eserlerinde Üç Temel Mekân: Konak, Köşk ve Yalı", Yüksek Lisans Tezi, Osmangazi Üniversitesi, Sosyal Bilimler Enstitüsü, Eskişehir.
- Alangoya, K. A. (2015). "Genius Loci" Kavramı ve Mimarlık Eğitiminde Doğal ve Yapılı Çevre İlişkisi, Mimarlık Dergisi, 385, 76-80.
- Andı, F. (2014). Sâmiha Ayverdi'nin İstanbul'u, "Sâmiha Ayverdi'nin Eserlerinde Osmanlı İstanbul'unu Yapan Bir Unsur Olarak Mahalle", Kubbealtı Neşriyatı, İstanbul.
- Aras, L. (2012). Genius Loci Doğu ve Batının Birleşiminde Yerin Ruhu, Cyprus International University.
- Ayvazoğlu, B. (2015). Şehir ve Kültür İstanbul, "İstanbul Kültürü ve Estetiği", Profil Yayıncılık, İstanbul.
- Ayverdi, E. H. (2023). Makaleler, İstanbul Fetih Cemiyeti, İstanbul.
- Ayverdi, S. (2012). İbrâhim Efendi Konağı, Kubbealtı Neşriyatı, İstanbul.
- Ayverdi, S. (2013a). Boğaziçi'nde Târih, Kubbealtı Neşriyatı, İstanbul.
- Ayverdi, S. (2013b). İstanbul Geceleri, Kubbealtı Neşriyatı, İstanbul.
- Ayverdi, S. (2014). Hâtıralarla Başbaşa, Kubbealtı Neşriyatı, İstanbul.
- Ayverdi, S. (2017a). İki Âşinâ, Kubbealtı Neşriyatı, İstanbul.
- Ayverdi, S. (2018). Türk Târihinde Osmanlı Asırları I, Kubbealtı Neşriyatı, İstanbul.
- Ayverdi, S. (2017b). Ne İdik Ne Olduk, Kubbealtı Neşriyatı, İstanbul.
- Ayverdi, S. (2021a). Rahmet Kapısı, Kubbealtı Neşriyatı, İstanbul.
- Ayverdi, S. (2021b). Hey Gidi Günler Hey, Kubbealtı Neşriyatı, İstanbul.
- Bektaş, C. (2013). Türk Evi, Yem Yayın, İstanbul.
- Burckhardt, T. (2013). İslam Sanatı Dil ve Anlam, Çev.: T. Koç, Klasik Yayınları, İstanbul.

- Can, A. (2022). Külliyyeler Geleneklerimiz ve Geleceğimiz Çerçevesinde Bir Kültür Mirasımız, Cilt 2, Bursa'da Yeşil Külliye, Ofset Yapımevi Yayınları, İstanbul.
- Cansever, T. (2009). Osmanlı Şehri, Timaş Yayınları, İstanbul.
- Cansever, T. (2010). İslâm'da Şehir ve Mimari, Timaş Yayınları, İstanbul.
- Cezar, M. (2002). Osmanlı Başkenti İstanbul, Eğitim ve Kültür Araştırma Vakfı, İstanbul.
- Demirci, A. H. (2019). Muhafazakârların Dünyasında Bir Şehri Düşünmek, İstanbul Fetih Cemiyeti, İstanbul.
- Eldem, S. H. (1986). Türk Evi Osmanlı Dönemi, Cilt 3, Türkiye Anıt Çevre ve Turizm Değerleri Koruma Vakfı, İstanbul.
- Ertürk, F. (2019). "Sokak Pratiği Aracılığıyla Yer ve Yerin Ruhunu Anlamaya Yönelik Bir Sentez Önerisi: Hermeneutik-Fenomenolojik-Semiyolojik (HFS) Çerçeve Yaklaşım", Doktora Tezi, Kocaeli Üniversitesi, Fen Bilimleri Enstitüsü, Kocaeli.
- Erzen, J. N. (2017). Üç Habitus Yeryüzü, Kent, Yapı, Yapı Kredi Yayınları, İstanbul.
- Flandin, E. (2010). İstanbul (L'orient), Profil Yayıncılık, İstanbul.
- Günay, R. (2019). Mimar Sinan Neden Bir Tasarım Dehasıdır?, Yem Yayın, İstanbul.
- Güneş, M. (2018). Şehre Yansıyan Medeniyet Edebiyata Yansıyan Şehir Yahya Kemal Beyatlı ve Ahmet Hamdi Tanpınar'ın Eserlerinde Şehir, Hece Yayınları, İstanbul.
- Işın, E. (2014). İstanbul'da Gündelik Hayat, Yapı Kredi Yayınları, İstanbul.
- Kuban, D. (1968). Anadolu-Türk Şehri Tarihi Gelişmesi, Sosyal ve Fiziki Özellikleri Üzerinde Bazı Gelişmeler, Vakıflar Dergisi, Ankara, 53-73.
- Kuban, D. (2017). İstanbul Bir Kent Tarihi, Çev.: Z. Nora, Türkiye İş Bankası Kültür Yayınları, İstanbul.
- Kuban, D. (2020). İstanbul 1600 Yıllık Bir Müzedir Kent ve Mimarlık Üzerine İstanbul Yazıları, Yem Yayın, İstanbul.
- Küçükerman Ö. (2007). Kendi Mekânının Arayışı İçinde Türk Evi, Türkiye Turing ve Otomobil Kurumu, İstanbul.
- Lynch, K. (2018). Kent İmgesi, Türkiye İş Bankası Kültür Yayınları, İstanbul.
- Nasr, S. H. (2019). Modern Dünyada Geleneksel İslâm, Çev.: S. Büyükduru, İnsan Yayınları, İstanbul.
- Necipoğlu, G. (2016). Osmanlı Mimarlık Kültürü, Sinân Çağında Mimarlık Kültürü ve Âdâb: Günümüze Yönelik Yorumlar, Kubbealtı Neşriyatı, İstanbul.
- Necipoğlu, G. (2017). Sinan Çağı Osmanlı İmparatorluğu'nda Mimarî Kültür, İstanbul Bilgi Üniversitesi Yayınları, İstanbul.
- Norberg-Schulz, C. (1978). Genius Loci-Towards a Phenomenology of Architecture, Rizzoli, New York.
- Norberg-Schulz, C. (1983). Heidegger's Thinking on Architecture, Perspecta, Vol. 20, 61-68.
- Norberg-Schulz, C. (2001). Yer Kavramı Bağlamında Eski Çevrelerde Yapılaşma, Mimarlık, Sayı 297, 42-43.
- Numan, İ. (2021). Mîmarlık ve Düşünce Dünyamız, Kubbealtı Neşriyatı, İstanbul.
- Melling, A. I. (2012). İstanbul ve Boğaz Kıyılarına Pitoresk Seyahat, Denizler Kitabevi, İstanbul.
- Ökten, S. (2012). Yahya Kemal'in Rüzgârıyla Düşünceler ve Duyuşlar, Ötüken Neşriyat, İstanbul.
- Ökten, S. (2022). Külliyyeler Geleneklerimiz ve Geleceğimiz Çerçevesinde Bir Kültür Mirasımız, Cilt 1, Tevhid İtikadının Mekâna Yansıması Olarak Külliyyeler, Ofset Yapımevi Yayınları, İstanbul.
- Özendes, E. (2005). Osmanlı'nın Son Başkenti İstanbul, Yapı Yayın, İstanbul.

Pallasmaa, J. (2016). *Tenin Gözleri*, Yem Yayın. İstanbul.

Şerifoğlu, Ö. F. (2018). *İstanbul'un Ressamı Hoca Ali Rıza Ev ve Şehir*, Emlak Basın Yayın, İstanbul.

Sharr, A. (2016). *Heidegger'in Kulübesi*, Dergâh Yayınları, İstanbul.

Şimşek, O. (2020). Şehir ve Medeniyet, ““Tevhîdî Düşünce” Anlayışına Göre “Tevhîdî Şehir” Yapısı ve “Tevhîdî Şehir” Zihniyeti, Cilt 6, Sayı 13, 313-341, Ankara.

Ulubay, S., Önal, F. (2020). Mekân Üzerine Sorunsallar ve Kavrayışlar: Fenomenoloji Kuramının Yirminci Yüzyılın Mekân Anlayışına Etkileri, *Megaron Dergi*, Cilt Vol. 15, Sayı 4, 606-613.

Usta, G. (2020). Mekân ve Yer Kavramlarının Anlamsal Açından İrdelenmesi, *The Turkish Online Journal of Design, Art and Communication*, Vol: 10, Sayı 1, 25-30.

Whyte, I. B. (2003). *Modernism and the Spirit of the City*, Routledge Taylor&Francis Group, New York.

### EXTENDED SUMMARY

Given the rapid changes and transformations that have shaped contemporary Istanbul, truly grasping the city's essence requires us to read it through a reliable source. Unveiling the essence of a place in a city that has failed to preserve its original character may seem physically impractical now. However, when outlining the architectural aspects of the city, the factors that shape its internal dynamics are found in literature. Rediscovering the lost essence of the city is achievable by reading it from a reliable source, detached from its visual representation. This is because, even as cities undergo social, spatial or cultural changes, the enduring essence that gives them life is preserved in stable written literary works. Decoding these literary works and rediscovering the city's essence can be accomplished through a phenomenological approach. Such an approach is possible in an environment that can be sensed, where everyday life is lively and it can evoke various emotions in people through multiple senses. Although relationships, objects, structures and neighbourhoods from the past may no longer exist, we can mentally construct the city through literature and relive it through our imagination. To achieve this, referencing the expressions of the right source is crucial. To do this, we should first assess Istanbul during a specific period when it acquired its distinct identity, a period imprinted in the collective memory of Ottoman Istanbul. In this assessment, it's essential to rely on sources that offer a multifaceted view of the city, ones that understand it in all its dimensions and can convey not only its physical features but also the spirit of the era which is more specifically “Genius Loci”.

Samiha Ayverdi, with her profound examination of Ottoman society and Istanbul, serves as a valuable reference for us to comprehend the concept of a genius loci. She provides extensive insights that enable us to perceive Istanbul from a unique perspective. She is not just a writer seeking the old Istanbul that has vanished; she expresses a genuine desire to pass on her knowledge to future generations. In this context, the city we inhabit and the neighbourhoods that shape its life determine the priorities and significance of the people living there. A person's self-designed city, neighbourhood, or home shines light on the culture and values of the society they are a part of. In old Istanbul, neighbourhoods were areas that embraced the joy derived from the harmonious surroundings, where culture and nature interacted directly. The concept of a “Genius Loci” is built upon these cultural values and is most evident in cities with distinctive character and identity. While the “Genius Loci” can be discerned throughout Istanbul, it is particularly observed at the neighbourhood level. Istanbul is essentially an amalgamation of neighbourhoods, and to speak of the city's essence is to talk about the essence of its neighbourhoods.

In present-day Istanbul, neighborhoods that have lost their original essence yet once encompassed various elements of life have played a crucial role in shaping the city's physical environment and identity. The concepts defining the essence of a place have not only provided residents with a sense of identity and character but have also established unity within neighborhoods, fostering a sense of belonging. This intrinsic characteristic is pivotal in the concept of the essence of a place – creating an environment with a distinctive identity and character that becomes evident in the residents. In Istanbul neighborhoods, this development seems to have occurred organically, seemingly devoid of a specific plan in the city's formation. However, the city's settlement, aligning with the natural plan, has unintentionally made the essence of the place visible. Factors such as adapting to the topography, a feeling of security and belonging ensured by those responsible for neighborhood order, individuals settling with mutual consideration,

places of worship influencing and nurturing the city's life, structures serving practical needs rather than competing, the provision of nearly equal rights, and the inclusion of sensory values have collectively offered a diverse and sensory urban life in Istanbul neighborhoods. Within this framework, a developed city has the potential to evolve into a civilization with its own distinct culture and values.

Samiha Ayverdi has articulated the civilization formed by people through her works, allowing us to comprehend not just the neighborhoods within a city but also the underlying philosophies shaping these neighborhoods. The city's formation involves the intricate relationship between nature and architectural structures, the judicious utilization of topography, the symbiotic connection between the city and its inhabitants, and hints that unveil the city's identity. The city serves as a reflection of the material and spiritual values held by its residents, and these cultural aspects are readily observable in the neighborhoods that collectively form the city's surroundings. The readings conducted highlight that the essence shaping Istanbul is fundamentally rooted in the concept of showing respect for the environment as a result of spiritual belief. The objective is not solely to approach the city with a concrete language and perspective but to assess it in conjunction with its inhabitants, considering the material and spiritual values it embodies, and to bring to light the factors influencing the formation of the environment. In essence, the environment we inhabit extends beyond what meets the eye. Despite losses in our culture and architectural landscape today, the values that breathe life into Istanbul neighborhoods, as depicted in literary works, can be rediscovered and reevaluated. Through diligent readings and research, the values that have been lost will be unveiled. With this perspective, it becomes possible to engage with the environment and address urban challenges from a well-informed perspective.