



Examination of spatial characteristics of historical cities; an example of Elazığ, Harput

Ahmet Salih GÜNAYDIN¹, ORCID: 0000-0001-5799-0445
Nazire Sinem SARNILIOĞLU², ORCID: 0000-0001-7075-0120

Abstract

Nowadays, rapid population growth, delayed understanding of conservation, cultural, natural, political, etc. It is seen that historical city centers have turned into unqualified urban spaces for various reasons. For this reason, the aim of the study is to determine how the spatial characteristics of Harput historical city center, which had an important position in history but has lost this importance to a large extent today, change periodically. For this purpose, general information about the study area and maps of different periods were obtained by scanning the literature. Using these maps as a base, spatial analyzes of the study area were examined through the Space Syntax method. In the light of the data obtained, these maps were evaluated holistically and spatial problems of the area were determined. As a result of these determinations, a recommendation segment map was created. The created segment map was analyzed through the DepthmapX program. The analysis results of the suggested segments were compared with the existing analysis results, and the contributions of the suggestions to the study area were discussed. As a result of the study; Following the recommendations developed for the historical city center of Harput, an approximately 20% increase in the integration values at the axis level and a 39% increase in the accessibility value of the historical city center were achieved.

Highlights

- It is very important that the planning studies to be carried out in historical city centers be based on a mathematical basis.
- It is very important to preserve the identity values formed as a result of cultural accumulations developed throughout the historical process and to transfer them to future generations.
- The space syntax method is an effective method used to understand the growth of cities and analyze their underlying reasons by analyzing different historical periods.

Keywords

Elazığ; Space syntax; Spatial characteristics; Historical city center.

Article Information

Received:

07.11.2023

Received in Revised Form:

18.03.2024

Accepted:

03.04.2024

Available Online:

30.10.2024

Article Category

Research Article

Contact

1. Faculty of Fine Arts and Design,
İnönü University, Malatya, Türkiye

ahmet.gunaydin@inonu.edu.tr

2. Institute of Science, İnönü
University, Malatya, Türkiye

nsinemsarnilioglu@gmail.com



Tarihi kentlerin mekansal özelliklerinin irdelenmesi; Elazığ, Harput örneği

Ahmet Salih GÜNAYDIN¹, ORCID: 0000-0001-5799-0445
Nazire Sinem SARNILIOĞLU², ORCID: 0000-0001-7075-0120

Öz

Günümüzde hızlı nüfus artışı, geç kalınmış koruma anlayışı kültürel, doğal, siyasi vb. sebeplerden dolayı tarihi kent merkezleri nitelsiz kentsel mekânlara dönüştüğü görülmektedir. Bu sebeple çalışmanın amacı tarihte önemli bir konuma sahip olan fakat günümüzde bu önemi büyük bir ölçüde kaybetmiş olan Harput tarihi kent merkezinin dönemselsel olarak mekânsal özelliklerin nasıl değiştiği belirlemektir. Bu amaç doğrultusunda literatür taraması yapılarak çalışma alanı ile ilgili genel bilgiler ve geçmiş olduğu farklı dönemlere ait haritalar elde edilmiştir. Elde edilen bu haritalar altlık olarak kullanılarak, çalışma alanının mekânsal analizleri Space Syntax yöntemi aracılığıyla irdelenmiştir. Elde edilen veriler ışığında, belirlenen bu haritalar bütüncül olarak değerlendirilmiş ve alana ait mekânsal sorunlar belirlenmiştir. Bu belirlemeler neticesinde öneri segment haritası oluşturulmuştur. Oluşturulan segment haritası DepthmapX programı aracılığıyla analiz edilmiştir. Yapılan öneri segmentlerin analiz sonuçları mevcut analiz sonuçları ile karşılaştırılarak, önerilerin çalışma alanına katkıları tartışılmıştır. Çalışmanın sonucunda; Harput Tarihi Kent Merkezi için geliştirilen öneriler sonrasında, aks düzeyinde bütünleşme değerlerinde yaklaşık %20, erişilebilirlik değerinde ise %39 artış sağlanmıştır.

Öne Çıkanlar

- Tarihi kent merkezlerinde yapılacak olan planlama çalışmalarının, sayısal bir zemine oturtulması oldukça önemlidir.
- Tarihsel süreç içerisinde gelişen kültürel birikimler sonucunda oluşan kimlik değerlerinin korunarak gelecek nesillere aktarmak oldukça önemlidir.
- Mekan dizim yöntemi farklı tarihsel dönemlere ait analizler yaparak şehirlerin büyümesi anlamamızı ve bunların altında yatan sebepleri analiz etmemiz için kullanılan etkin bir yöntemdir.

Anahtar Sözcükler

Elazığ; Mekan dizimi; Mekansal özellikler; Tarihi kent merkezi.

Makale Bilgileri

Alındı:
07.11.2023
Revizyon Kabul Tarihi:
18.03.2024
Kabul Edildi:
03.04.2024
Erişilebilir:
30.10.2024

Makale Kategorisi

Araştırma Makalesi

İletişim

- Güzel Sanatlar ve Tasarım Fakültesi, İnönü Üniversitesi, Malatya, Türkiye
ahmet.gunaydin@inonu.edu.tr
- Fen Bilimleri Enstitüsü, İnönü Üniversitesi, Malatya, Türkiye
nsinemsarnilioglu@gmail.com

1. GİRİŞ (INTRODUCTION)

Kent, “Nüfusun büyük bölümünün ekonomik faaliyet alanı olarak ticaret, sanayi, yönetim ve hizmetle ilgili işlerle geçimini sağladığı, toplumsal ve kültürel bir örgütlenmenin olduğu yerleşim alanı.” şeklinde tanımlanır (Yahyağil, 1998). Kentler gelişme süreçlerini ve oluşumlarını, çoğunlukla çevresindeki doğal şartlara bağlı olarak geliştiren, organize yerleşim birimleridir. Tarihsel ve kültürel etkenler ile gelişip büyüyen kentlerin bu sürecinde insan ve onun etkileri de söz konudur (Karadağ & Koçman, 2007). Kentlerin oluşumu, büyümesi ve kentsel kimlik kazanması; kentlerin sahip olduğu fiziksel özelliklerin yanı sıra doğal çevre birleşenleri ile orada yaşayan nüfusun yoğunluğu ve bu nüfusun karşılıklı etkileşimleri neticesinde gerçekleşir. (Aslanoğlu, 1998; Karadağ, 2000; Pacione, 2009). Kropf’a (2014) göre kentlerin gelişimde etkili olan unsurlardan bazıları; etnik yapı, din, coğrafya, tarihsel olaylar, toplumsal hareketler, doğal yapı ve nüfus olarak sıralanabilir. Kentlerin sosyal ilişkiler ile anlam kazandığını vurgulayan Alexander (2013), kullanıcının geçmiş ve gelenekleri ile olan bağını koparmak istemediğine dikkat çekmektedir. Kentlerin anlam ve karakter kazanması ise kullanıcıların yaşamları boyunca, sahip oldukları deneyim ve birikimlerini kente işleme ile gerçekleşir. Fiziksel gelişim ve değişim sürecinde kentleri, kullanıcılarıyla bir bütün olarak ele almak doğru olacaktır (Sakar Atçeken, 2022).

Tarihi çevre, Avrupa Konseyi Kültürel İşbirliği Konseyi’nin Avrupa Kültürel Mirasının Envanteri çalışmasında; “Doğa ya da kişi tarafından oluşturulan, bütünlüğü ve artistik, estetik, tarihsel, etnografik, bilimsel, edebi veya efsanevi özellikleri ile korunması ve değerlendirilmesi gereken bütünlüklü” şeklinde ifade edilmektedir (Aydemir vd., 2004). Daha çok kentsel sitelerin kastedildiği “tarihi çevre” kavramı, kırsal, tarihi ve arkeolojik siteleri de kapsamaktadır (Ahunbay, 1999). Tarihi çevreler, tarihi kent dokularını ve kentsel kimliği yansıtan, eski medeniyetlerin ve geçmiş dönemlerin önemli şahitleridir (Arabacıoğlu ve Aydemir, 2007). Tarihi kent merkezleri, yalnızca var olan fiziki yapı olarak değil, tarihsel süreç içerisinde gelişen kültürel birikimleri de ifade eder. Ülkemiz de tarih boyunca çok çeşitli kültür ve medeniyetlerin izlerini taşıyan topraklara sahiptir. Önemli olan bu mirası korumak ve gelecek nesillere aktarmaktır (Özdemir Dağıstan, 2005).

Zaman içerisinde tarihi kent merkezlerinde yaşayan kullanıcıların kenti terk etmesi, değişen kullanım şekilleri ve sosyal tabakadaki değişimler tarihi kent merkezlerini ekonomik, fiziksel, sosyal ve işlevsel anlamda olumsuz yönde etkilemektedir. Bu değişimler sonucunda, tarihi kent merkezleri cazibe merkezi olma özelliklerini yitirmekte, kentsel hizmetlerden mahrum ve niteliksiz mekanlara dönüştüğü gözlenmektedir (Yenice, 2011).

Çalışma kapsamında, günümüzde Elâzığ sınırları içerisinde bulunan Harput tarihi kent merkezi incelenecektir. Harput’un zengin bir geçmişe sahip olması, etrafında yer alan önemli su kaynakları, verimli ovaları ve zengin yeraltı kaynakları ile önemli ticaret yollarını birbirine bağlayan bir kavşak noktası üzerinde bulunması, yerleşmenin bir çok medeniyetin izlerini taşımasına sebep olmuştur. Zaman içerisinde önemli bir ticaret ve kültürel bir merkez hâline gelen kente yerleşmeler, MÖ 3000 yıllarında başlayarak 16. ve 19. yüzyılda devam etmiştir (Uzun ve Çakar, 2016). Harput, önemli bir ticaret güzergâhında bulunması neticesinde Müslüman nüfus ile birlikte gayrimüslim nüfusun da yaşadığı, sosyal tarih aşamalarının da en iyi şekilde gözlemlenebildiği kentlerin başında gelmektedir.

Kent, bölgede yaşamış medeniyetlerden kalan bir miras niteliğindedir (Balaban, 2002). Harput, kültürel açıdan çok zengin bir bölgede yer alması ile 19. yüzyıla kadar en güzel Osmanlı şehirlerinden birisi olmuştur. Bugünkü şehir merkezine taşınması ise 1834 yılında gerçekleşmiştir (Öztürk, 2013). Bu nüfus hareketliliği ve tarih içinde yaşamış olduğu bazı değişimler Harput kentinin ekonomik, fiziksel, işlevsel ve sosyal yapısını olumsuz yönde etkilemiş ve zaman içerisinde kent, cazibe merkezi olma özelliğini yitirmiştir. Harput kentinin, içerdiği kültürel mirasın değerlendirilmesi, koruma-kullanma dengesinin göz önünde bulundurularak korunması ve gelecek nesillere en az tahribatla aktarılması oldukça önemlidir.

Çalışmada, Harput tarihi kent merkezinin mekânsal özelliklerini belirleyebilmek amacıyla mekân dizim (Space Syntax) yönteminden yararlanılmıştır. Kentsel mekânın morfolojik özelliklerini anlamak, tarihi süreç içerisindeki değişimini irdelemek ve bu özelliklerin insan hareketleri üzerindeki olası etkilerini belirleyebilmek için 1970'li yıllarda Bill Hillier ve ekibi tarafından geliştirilen mekân dizim yöntemi genişçe kullanılmaktadır. Mekân dizimi, mekânsal organizasyonların analiz edilmesi ve tanımlanması için geliştirilen, çok farklı ölçeklerde uygulanabilen bir yöntemdir. Bu yöntemin amacı, mekânların ne derece kullanıldığını, mimari biçimler ile sosyal değişkenler arasındaki ilişkiyi kesin ve nesnel bir tanımlama ile ortaya koyabilmektir (Hillier, vd. 1983; Günaydın ve Taşçıoğlu, 2021).

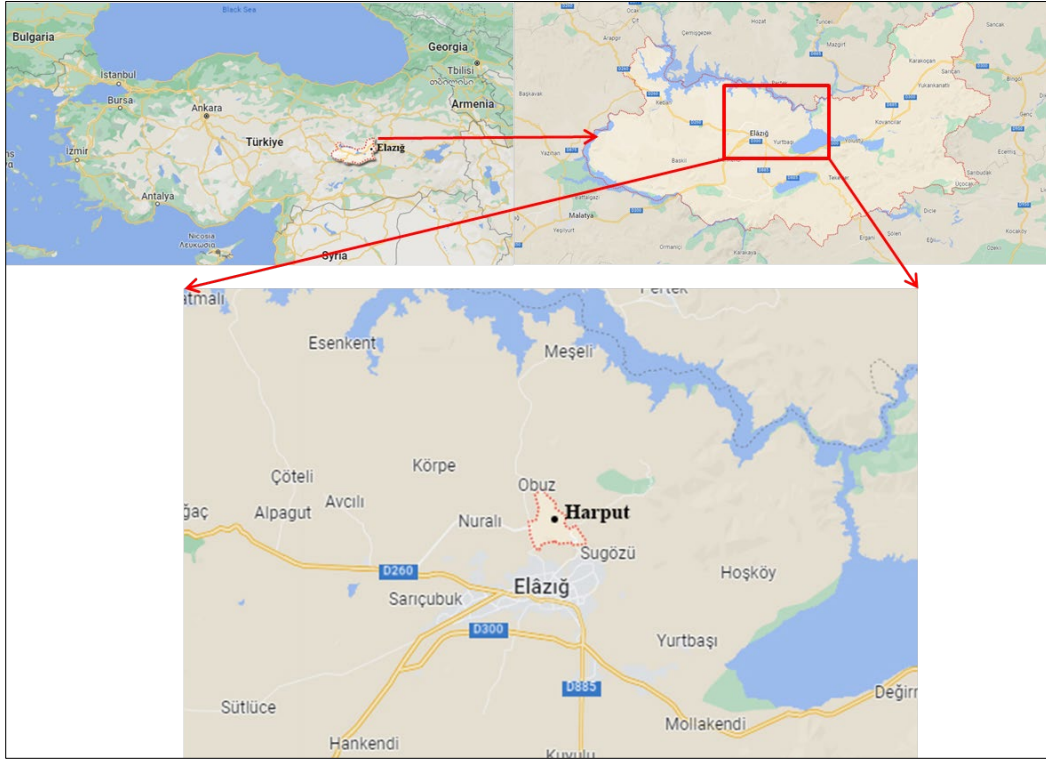
Tüm bu bilgiler ışığında çalışmanın amacı;

1. Tarihi kent merkezinin mekânsal konfigürasyonundaki değişimin ortaya konulması,
2. Tarihi kent merkezindeki sokakların yaya hareketlerinin ve potansiyellerinin ortaya koyulması ve yaya hareketlerini geliştirici önerilerin sunulması,
3. Harput tarihi kent merkezi ve yakın çevresi ile ilgili ileride uygulanacak kentsel tasarım çalışmaları için rehber olabilecek bir altlık oluşturulması,

olarak sıralanabilir.

2. ÇALIŞMA ALANI (CASE STUDY)

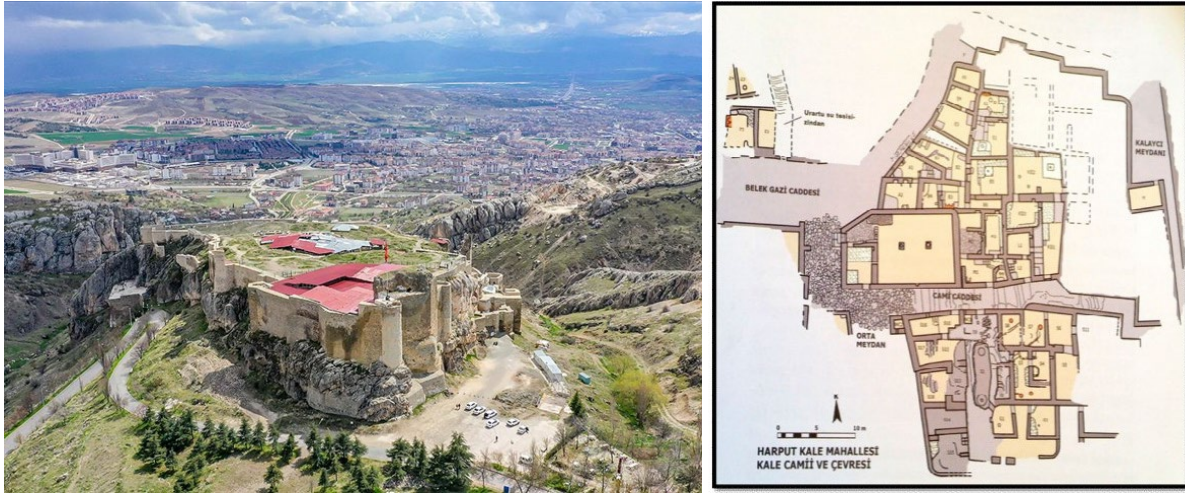
Çalışmanın ana materyalini Harput tarihi kent merkezi oluşturmaktadır (Şekil 1). Çalışmanın odağını ise günümüzde yoğun olarak kullanılan, tarihi-kültürel değere sahip birçok yapı ve kentsel mekân oluşturmaktadır.



Şekil 1. Çalışma alanının coğrafi konumu

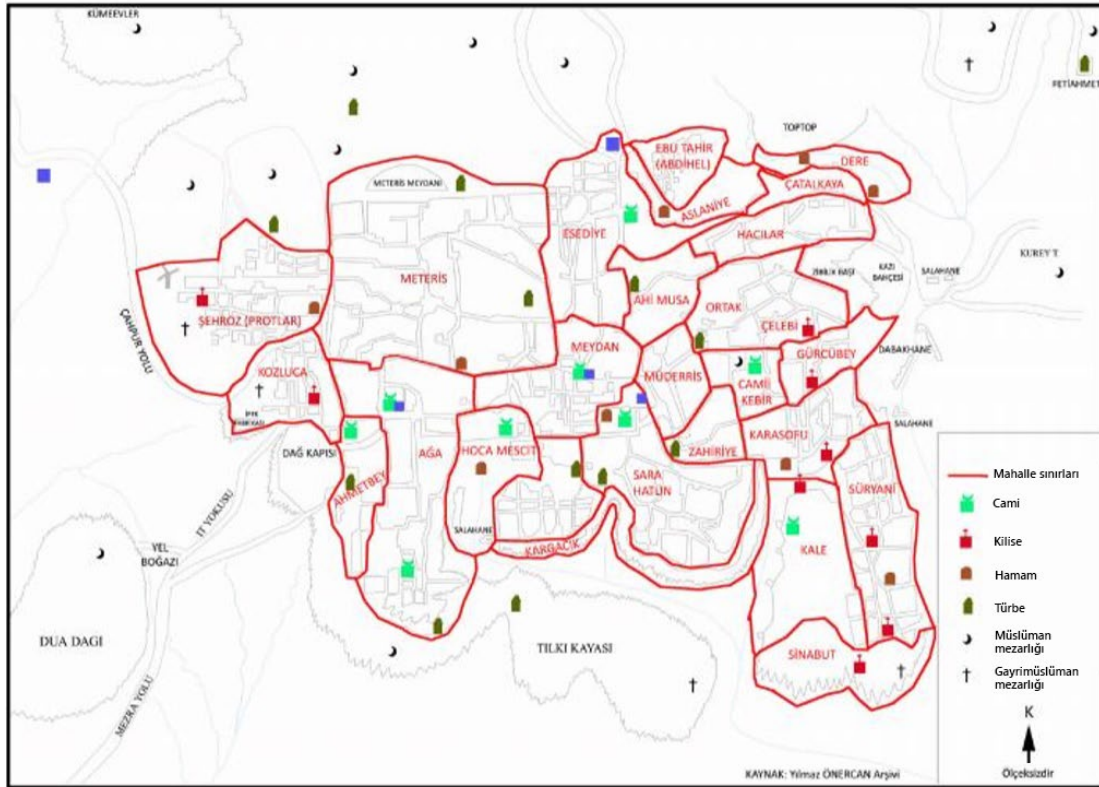
Paleolitik Çağ'a kadar uzanan ve zengin bir tarihi geçmişe sahip olan Harput, bir çok medeniyete ev sahipliği yapmıştır. MÖ 2000 yıllarından itibaren Harput'un ilk sakinlerinin Doğu Anadolu Bölgesine yerleşen Hurriler olduğu bilinmektedir (Ardıçoğlu, 1997). Sonrasında bölge sırasıyla Hititler, Muskiler, Asurlular ve Urartular idaresinde kalmıştır (Gaspak, 2015). Günümüzde hâlâ ayakta duran Harput kalesi bir Urartular eseridir (Topçu, 2014). Yapılan arkeolojik çalışmalarda mevcudiyeti Urartulara kadar giden kalede, bölgede kurulan ilk uygarlıklardan itibaren yaşamın başladığını söylemek mümkündür (Sevin vd., 2011). Saldırlara karşı oldukça korunaklı olan kalenin yapımında doğal etkenler dikkate alınmıştır. Derin uçurumlar ile çevrili bir sırt üzerine kurulmuş (Şekil 2) olan kale içerisindeki yerleşim, kalenin üzerinde kurulduğu plato ve sırtın eğimine uygunluk göstermektedir (Tonbul, 2013). Bizans Dönemi'ne kadar sadece iç kalede yaşam varken Artuklular Dönemi'nde, kale dışında yeni yerleşim yerleri oluşmaya başlamıştır. Bu yerleşimler iç kalenin kuzeyi ve batısı istikametinde genişlemiştir (Danık, 2001).

Harput ve çevresinin, kesin olmamakla birlikte 1071 Malazgirt Savaşı'ndan sonra 1085 yılında Türklerin eline geçtiği düşünülmektedir. Bu ise Selçuklular Dönemi'ne denk gelmektedir. (Elazığ Tarihi, 2023).



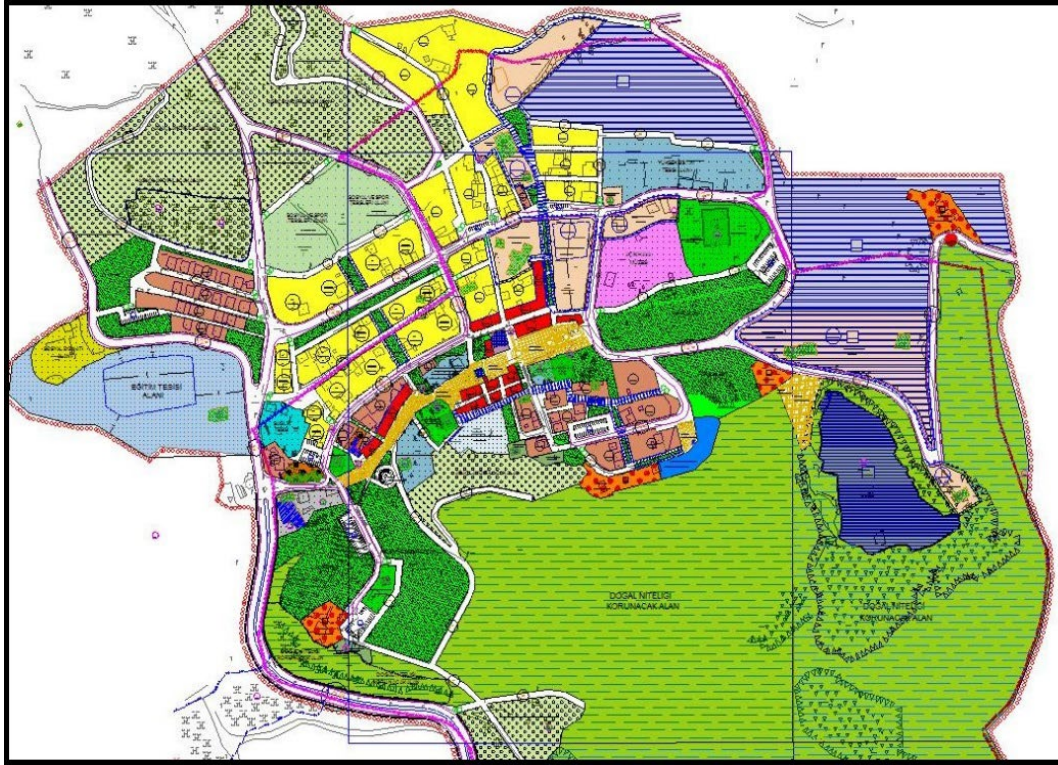
Şekil 2. Solda Kale ve çevresi (URL-1), sağda Kale Mahallesi (Sevin vd., 2011)

12. asıra gelindiğinde Harput'ta "Artukoğulları Devri" başlamıştır. Bu hakimiyet 1234 yılına kadar devam etmiştir. 14. asırda Anadolu Selçuklularının bölgedeki hakimiyetinin son bulması ile Harput bir süre İlhanlıların, daha sonra Dulkadiroğullarının hakimiyetine girmiş ancak bu hakimiyet çok uzun sürmemiştir. 1507 yılında Şah İsmail idaresine geçen Harput, 1516 Çaldıran Savaşı'ndan sonra Osmanlı ordusu tarafından fethedilmiştir (Harput, 2023). Harput şehri, zaman içerisinde genişlemeye devam ederek sur dışına taşmış ve bu kısımlarda yeni yerleşim yerleri kurulmuştur (Eyice, 2001). Yapılan ilk tahrir Osmanlı Dönemi'nde gerçekleşmiş olup, kayıtlara göre kentte 4'ü gayrimüslim, 9'u da müslüman mahallesi olmak üzere, toplam 13 mahalle bulunmaktaydı (Ünal, 1989) (Şekil 3).



Şekil 3. 16.yy Osmanlı Dönemi yerleşim haritası

1523 ve 1566 yılları arasında şehrin toplam olarak 18 mahallesi vardı. (Ünal, 1989). 1646 yılında ise şehrin 16 mahallesinin olduğu, bunlardan 13 tanesinde müslüman nüfusun; Gürcü Bey, Sinabud ve Şehroz adlı üç mahallede ise gayrimüslim nüfusun yaşadığı bilinmektedir (Ünal, 1987). 1514'ten sonra başlayıp 1923'e kadar süren Osmanlı Dönemi'nde, şehir kuzey ve batı istikametrinde gelişim göstermiştir. Bunun temel sebebi olarak topoğrafyanın bu bölgelerde yerleşime izin vermesi gösterilebilir. 1834 yılında Harput'un güneyinde yer alan ova üzerinde bugünkü Elazığ kent merkezinin kurulmaya başlanmasıyla birlikte Harput kenti eski önemini yitirerek, zamanla küçülmüştür. Günümüze gelindiğinde ise ilk olarak Harput 1982 yılında **“Kentsel Sit Alanı”** ve **“1'nci Derecede Arkeolojik Sit Alanı”** olarak tescillenmiş, daha sonra ise 2008-2009 yıllarında **“Koruma Amaçlı İmar Planı”** yapılmıştır. 2018 yılında imar planında görülen eksiklikler giderilmiş ve planın tamamen gözden geçirilmesi ile tarihi Harput'un sokak gelişiminin daha sağlıklı olarak düzenlenmesi amaçlanmıştır. 2018 Yılında revize edilmeye başlanan imar planı Kültür ve Turizm Bakanlığının onayının ardından, 31 Temmuz 2020 tarihinde yürürlüğe girmiştir. (Elazığ Belediyesi, 2020) (Şekil 4).



Şekil 4. Günümüz Dönemine 1/1000 koruma amaçlı imar planı (Elazığ Belediyesi, 2020)

Çalışmada kullanılan diğer materyaller ise; Elazığ ili 2019 yılı 1/5000 ölçekli nazım imar planı, 2008 yılı Harput tarihi kent merkezi 1/1000 koruma amaçlı imar planı, hava fotoğrafları ile mekânsal özelliklerin analizi için yararlanılan DepthmapX ve Autocad 2019 programlarıdır.

3. YÖNTEM (METHOD)

a. Mekân Dizimi (Space Syntax)

Mekân dizim analizi (Space Syntax); ölçekleri farklı alanların veya yapıları çevrelerin mekânsal ve sosyal yapısı arasındaki karşılıklı etkileşimi sayısal bir mantık çerçevesinde ortaya koyan teknikler bütünüdür. Mekân dizimi insan zihninde “mekânın yansıması” deneyimine dayanan bilgilerin soyut karakteristiklerini, somut olarak ifade ve analiz etmeyi sağlayabilen sayısal bir tekniktir (Hanson & Hillier, 1999). Şehirsiz mekândaki ağ bütünlüğü, birbirini kesen ve bağlanan “yol ağı örüntüsü” olarak kabul edilir. Ağ yapılanması, düzensiz oluşumlar ve geometrik düzenlilikler ile oluşturulan “konveks alan haritası” ve “eksensel harita” altlıklarıyla biçimlenme parametrelerini hesaplamada kullanılır (Hillier vd., 1993). Biçimlenen parametrelerinin birbirleri arasındaki korelasyonuyla “mekânın biçimsel algısı” açıklanabilmektedir.

Mekânın biçimsel algısı, bir dizi düğüm, çizgi veya köşelerden oluşur. Her bir çizgi iki düğüm arasındaki bağlantıyı sağlar. Bu bağlantılar en uzun ve en kısa çizgilerden oluşan kamusal alanın yapısını temsil eder. Kentsel mekânı temsil eden bu çizgilerin oluşturduğu haritaya aksiyel harita (Axial map) denir (Hillier, 1999). Yöntemin temelini aks haritalarıyla beraber, segment haritaları da oluşturmaktadır. Segment haritaları, düğümler arasındaki her bir kesiti dikkate alarak daha küçük mesafeleri temsil eder (Turner, 2007). Aks haritaları, mekân ve işlev arasındaki ilişkiyi analiz ederken, segment analizi daha çok hareket ile alakalıdır (Günaydın ve Altunkasa, 2019).

Mekân dizim yönteminin temel analizi bütünlüktür. Bütünlük, sistemdeki bir mekânın diğer tüm mekânlara göre derinliğini tanımlayan küresel bir ölçümdür (Gunaydın ve Tascioğlu, 2021). İşlenmiş her eksen haritası ve her çizginin kendisine atanmış bir “bütünlük değeri” vardır. Bu değer, global (R_n) ve lokal (R₃, R₄, R₁₀₀, R₂₀₀ vb.) şeklinde ele alınır (Eyüboğlu vd., 2007). Sistem içerisinde yüksek bütünlük değeri sahip alanların daha çok hareket çektiğini, diğer bölgelerle iyi bağlantılı olduğunu ve kolay ulaşılabilir olduğunu göstermektedir (Hillier, 2001). Mekân dizim yönetiminin temel analizlerinden olan bütünlük, seçim (choice) ve bağlantılılık (connectivity) analizleri kullanılarak okunabilirlik (intelligibility), erişilebilirlik (accessibility) ve sinerji (synergy) değerleri farklı yarıçaplarda belirlenebilir. Hillier ve ark. (1987), erişilebilirlik analizinde küresel dinamik olarak seçim ve bütünlük değerlerinin kullandığını belirtmişlerdir. Bu iki değer arasındaki korelasyon bize erişilebilirliği vermektedir. Seçim, bir eksenin veya segmentin kentsel bir alan içerisindeki tüm noktalardan diğer tüm noktalara ulaşabilmek için kullanım olasılığını gösterir (Hillier vd., 1987). Okunabilirlik için ise küresel dinamik olarak bağlantılılık ve bütünlük değerleri kullanılmaktadır. Bu iki değer arasındaki korelasyon bize okunabilirliği vermektedir. Bağlantılılık, bir aksın diğer mekânsal yapılara ne kadar bağlı olduğunu ve şehir içi aksların bir parçası olma olasılıklarının ne derece olduğunu gösterir (Turner, 2004). Bir mekânsal biçimlenmenin lokal ölçüsü (R-3) ile global ölçüsü (R_n) arasındaki korelasyon ise sinerjiyi göstermektedir (Hillier vd., 1987). Okunabilirlik (INCO) ise, mekânların kavranabilirliğinin yanı sıra bir çevrenin fark edilebilir ve tutarlı bir örüntü içinde organize edilebilir olmasıdır (Köseoğlu & Erinsel Önder, 2010). Erişilebilirlik (INCH), mekânsal planlamanın önemli bir karakteristikliğini oluşturmaktadır. Genel olarak bakıldığında erişilebilirlik, kullanıcı tarafından amaçlanan bir nokta veya bir konuma ulaşılabilirliği kolaylığını yansıtan bir göstergedir (Kemeç vd., 2019).

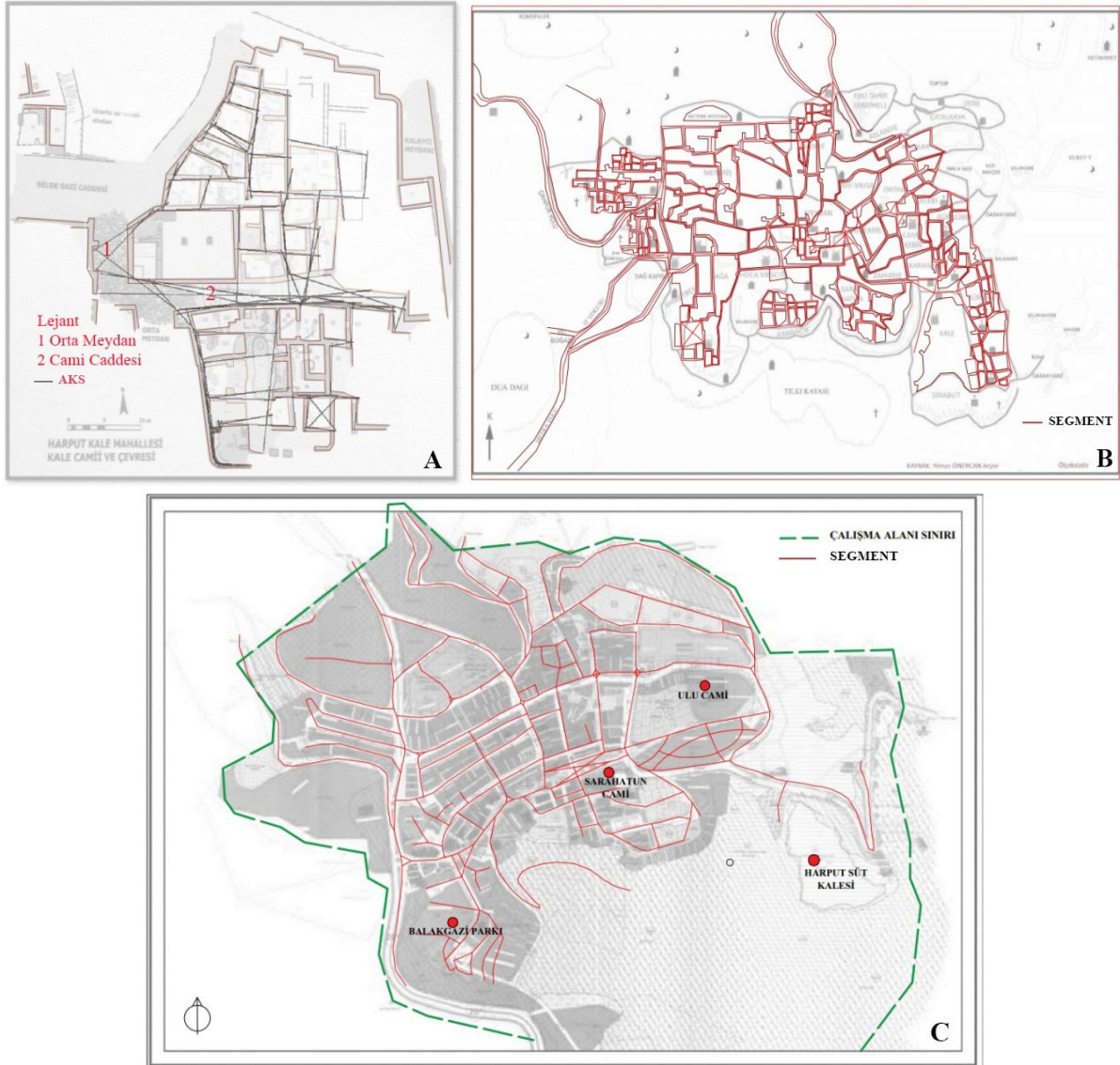
b. Analitik Çerçeve (Analytical Framework)

Bu çalışma ile, Harput tarihi kent merkezi ve yakın çevresinin tarihsel gelişimi sürdürülürken yapılacak olan yenilenme çalışmalarına ışık tutabilecek nitelikte matematiksel bir altlık oluşturma hedeflenmektedir. Çalışmada mekân dizim yönteminden yararlanılmıştır. Mekân dizim yöntemi ile Harput tarihi kent merkezinin, geçirmiş olduğu tarihi dönemler içerisinde, değişim ve gelişim düzeyinin belirlenmesi ve bunun neticesinde tespit edilen sorunlara çözüm sunabilmek amaçlanmıştır. Bu amaç doğrultusunda çalışma üç aşamada kurgulanmıştır. Çalışmanın ilk aşamasında çalışma alanının mekânsal konfigürasyonundaki değişim irdelenmiştir. İkinci aşamasında, çalışma alanı ile ilgili sorunlar tespit edilerek, bu sorunların çözümüne yönelik mekânsal öneriler geliştirilmiştir. Son aşamada ise oluşturulan öneri haritaları ile mevcut haritaların mekânsal özelliklere katkıları tartışılmıştır.

Çalışma alanının mekânsal konfigürasyonundaki değişimin irdelenmesi

(Examining the change in the spatial configuration of the study area)

Çalışmada öncelikle, tarihi kent merkezinin geçirmiş olduğu dönemlerle ilgili literatür taraması yapılmış ve dönemleri gösteren haritalara ulaşılmıştır. Bu haritalar kullanılarak ilk olarak Urartular tarafından yapılan ve her dönem önemini koruyan kale içi analiz edilmiştir. Bu dönemde kale sınırları dışında herhangi bir yerleşim olmadığı için kale içi çalışma alanı olarak seçilmiştir. Sonra bölgede Selçuklu İmparatorluğu'nun hakimiyetinin sürdüğü bilinmektedir. Fakat bu döneme ait haritaların, kent arşivinde farklı dönemlerde çıkan yangınlarda yok olduğu söylenmektedir. Bu nedenle Selçuklu Dönemi'ne ait herhangi bir haritaya rastlanmadığı için bu dönem ile ilgili analizler yapılamamıştır. İkinci kısımda Osmanlı Dönemi haritası ele alınarak analizler yapılmıştır. Son olarak ise mevcut mekânsal özellikleri belirleyebilmek için koruma amaçlı imar planından yararlanılmıştır. Günümüz koruma amaçlı imar planı üzerine, arazi çalışmaları sonucunda elde edilen değişiklikler işlenerek alanın mevcut haritası elde edilmiştir. Elde edilen bu haritalar öncelikle sayısal ortama aktarılmış ve mekân dizim yönteminde analizleri gerçekleştirebilmek için gerekli olan aks haritaları oluşturulmuştur (Şekil 5).



Şekil 5. Farklı dönemlere ait aks haritaları (A-Urartular Dönemi, B- Osmanlı Dönemi, C- Günümüz)

Çalışma alanının bu üç dönemi kapsayan aks ve segment haritaları DepthmapX bilgisayar yazılımına aktarılarak mekân dizim yönteminin temel analizlerinden olan bütünleşme, bağlantılık ve seçim haritaları hazırlanmıştır. Bu haritalardan yararlanılarak, Urartular Dönemine ait global (Rn) ölçekte erişilebilirlik, okunabilirlik ve sinerji grafikleri oluşturulurken, Osmanlı ve günümüz dönemine ait global (Rn) ve lokal (R100m, R200m, R300m, R400m ve R500m) ölçeklerde erişilebilirlik, okunabilirlik ve sinerji grafikleri oluşturulmuştur. İlk uygarlıklar dönemine ait kale yerleşimini gösteren plan üzerinden aks haritası çıkarılmıştır. 16. yüzyıl dönemine ait Osmanlı yerleşimini gösteren plan üzerinden, segment haritası çıkarılmıştır. Günümüz döneminde geçerli olan 1/1000 ölçekli koruma amaçlı imar planı üzerinden ise arazi çalışmaları sonucunda tespit edilen akslar da eklenerek segment haritası çıkarılmıştır. Çalışmanın kapsamı, çalışma konusu olan üç döneme ait ara mekânlar ve yoğun caddelerin araç ve yaya sirkülasyonudur. Bu bağlamda Kale Dönemi'nde Cami Caddesi ve Orta Meydan, günümüzde ise Ahmet Kabaklı Bulvarı, Nizamettin Caddesi, Beyzade Sokak ve Yakut Sokak yoğunluğu yüksek alanlar olarak tanımlanmış olup Osmanlı Dönemi

için de bu mekânların adı günümüzdeki hâli ile kabul edilerek değerlendirilmeye alınmıştır. Bu dört aks için, yaya ve araç geçitlerinin bütünleşme ve seçim verileri elde edilmiş, bu veriler ara mekân geçişleriyle ilişkilendirilmiştir.

Çalışma alanı ile ilgili sorunların tespiti ve öneri geliştirilmesi (Identifying problems related to the study area and developing suggestions)

Çalışmanın bu bölümünde, bir önceki kısımda oluşturulan mevcut bütünleşme ve seçim haritaları yol gösterici olarak kullanılmıştır. Oluşturulan mevcut bütünleşme haritası, Harput tarihi kent merkezini oluşturan kentsel alanların bütünleşme değerleri farklarını ve kenti oluşturan kentsel alanların birbiriyle olan hem sosyal hem de fiziksel ilişkilerini analiz etmek için kullanılmıştır. Sokaklar ve bölgeler arasındaki mekânsal problemler, yapılan bu analizler neticesinde tespit edilmiştir. Bu bağlamda, yukarıda belirlenen mekânsal sorunlara çözümler ve tarihî kent merkezinin kendi içerisinde bütünleşmesini artırmayı sağlayacak özel ilgi odakları, stratejik öncelikli alanlar ve kentsel alt odaklar önerilmiştir. Önerilen bu alanları Günaydın (2018), çalışmasında: “çok boyutlu kentsel tasarım teknik ve yöntemlerinin kullanıldığı ayrıntılı düzenlemeleri içermelidir. Bu alanlar, seçilen bölgelerin konumları, kültürel, sosyal, ekonomik ve dokusal olarak önemleri, merkez olma özellikleri, tarihî kent merkezi için farklı perspektiflere imkân tanımaları, silüet-görünüm düzeyindeki karakteristikler vb. özellikler dikkate alınarak belirlenmelidir” şeklinde ele almaktadır. Çalışma kapsamında geliştirilen bu öneriler ile tarihî kent merkezinin kendi içinde bütünleşme değeri, okunabilirliği, erişilebilirliğini ve sinerjisini artırmak ve kent merkezini oluşturan bölgeler arasındaki bütünlük değeri farklarını azaltmak amaçlanmıştır.

Oluşturulan öneri haritaların alana katkılarının tartışılması (Discussing the contributions of the created proposed maps to the field)

Mekân dizim yönteminin en önemli özelliklerden biri, yeni tasarlanan mekânların nasıl işlediğini görsel anlamda ortaya koyabilmesi ve yeni ile eski model arasında karşılaştırma yapabilmesi, üreticiye bu bilgileri değerlendirip tasarımını geliştirme şansı vererek kötü kurgulanmış mekanlardan doğan problemlerin ortadan kaldırılmasına yardımcı olmasıdır (Kubat, 2015; Günaydın, 2018).

Çalışmada yapılan analizler neticesinde çalışma alanı içerisindeki kentsel alanlar arasındaki mekânsal problemler tespit edilmiştir. Bu problemlerin çözümüne yönelik olarak çalışma alanı içerisinde Günaydın ve Taşcıoğlu'nun (2021) çalışması da baz alınarak, çok boyutlu kentsel tasarım teknik ve yöntemlerinin kullanıldığı düzenlemeleri içeren özel ilgi odakları, stratejik öncelikli alanlar ve kentsel alt odaklar önerilmiştir. Bu alanların seçilmesinde, bölgenin silüet görünüm düzeyindeki karakteristikleri, sosyal, kültürel, ekonomik ve dokusal önemleri, konumları ve tarihi kent merkezi için farklı perspektiflere imkân tanımları vb. özellikler dikkate alınarak belirlenmiştir.

Daha sonra, önceki bölümde tespit edilen sorunların çözümü odaklı sunulan öneriler dikkate alınarak, koruma amaçlı imar planı üzerinden gerekli görülen düzeltmeler yapılmış, yapılan bu düzeltmeler ile öneri segment haritası oluşturulmuştur. Sonra bu öneri segment haritası DepthmapX yazılımı aracılığı ile analiz edilmiş ve global ölçekte bütünleşme, seçim ve bağlantılılık haritaları oluşturulmuştur. Son aşamada ise, mevcut durumu gösteren haritalar ile oluşturulan öneri haritaları karşılaştırılarak önerilerin çalışma alanına katkıları tartışılmıştır.

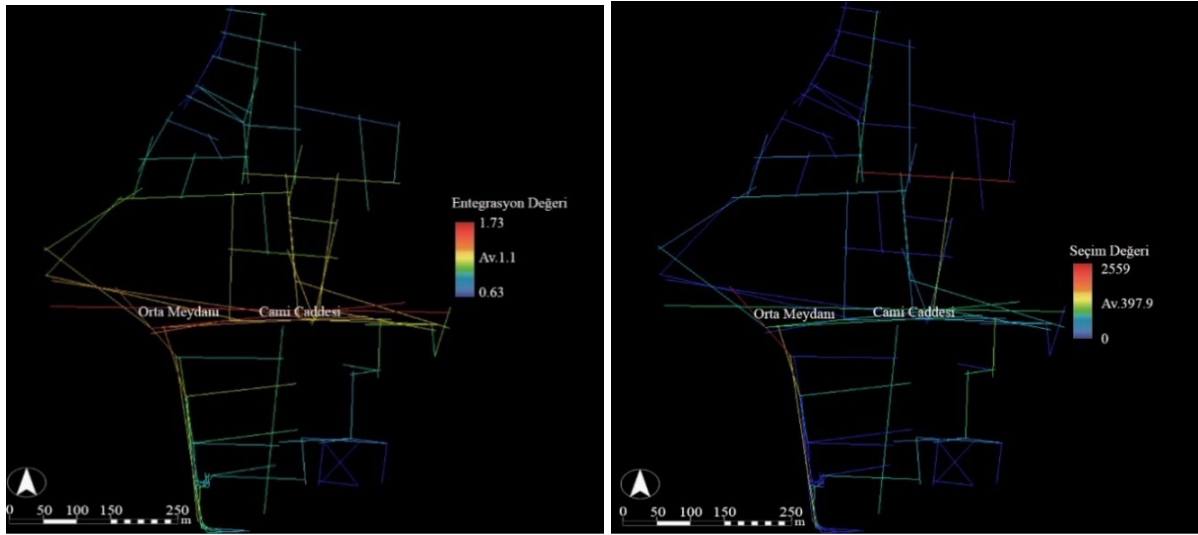
4. BULGULAR (FINDINGS)

a. Çalışma Alanının Mekânsal Konfigürasyonundaki Değişiminin Analizi (Analysis of Changes in Spatial Configuration of the Study Area)

Bu bölümde çalışma alanının mekânsal konfigürasyonundaki değişimini irdeleyebilmek için geçmiş olduğu Urartular, Osmanlı ve günümüz dönemleri incelenecektir.

Urartular Dönemi'nin mekânsal analizleri (Spatial analyzes of the Urartian Period)

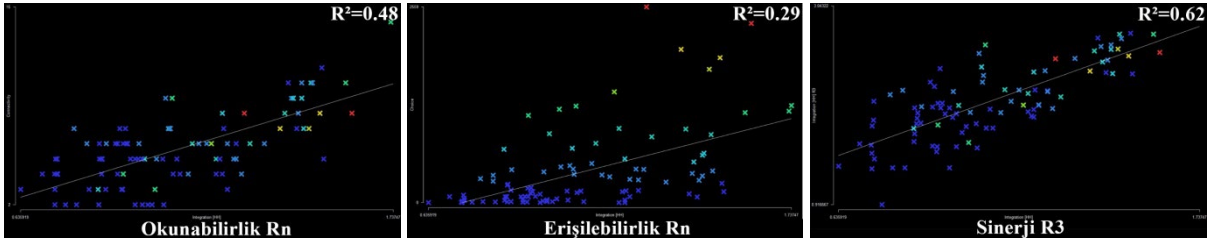
Öncelikli olarak Kale Dönemi'ne ait, "Veli Sevin-Necla Arslan Sevin-Haydar Kalsen, Harput Kale mahallesinde Osmanlı Yaşamı" kaynağından alınan plan üzerinden aks haritası oluşturulmuştur. Oluşturulan aks haritası DepthmapX programında analiz edilmiş ve kale planının mekân dizimi yöntemi kullanılarak Global ölçekte (R= n) bütünleşme haritası ve seçim haritası oluşturulmuştur (Şekil 6).



Şekil 6. Urartu Dönemi global ölçek bütünleşme (Sol) ve seçim haritası (Sağ)

Oluşturulan bütünleşme ve seçim haritası incelendiğinde; ilk yerleşimler dönemindeki kale içi ortalama bütünleşme değeri 1,1'dir. En yüksek bütünleşme değeri 1,73 iken en düşük bütünleşme değeri 0,63'dür. Bütünleşme değeri en yüksek olan Orta Meydan'ın bütünleşme değeri 1,7, Cami Caddesi'nin ise 1,5 bütünleşme değerlerine sahip olduğu tespit edilmiştir. İlk yerleşimler dönemindeki seçim haritası incelendiğinde; ortalama seçim değeri 397,9 dur. En yüksek seçim değeri 2559 iken en düşük seçim değeri 0'dır. Seçim değeri en yüksek olan Cami Caddesi'nin ortalama 1195, Orta Meydan'ın ortalama 1195 seçim değerlerine sahip olduğu tespit edilmiştir. Yukarıda yapılan analizler altlık olarak kullanılarak, Urartu Dönemi'nin global (Rn) ölçekte okunabilirlik, erişilebilirlik ve sinerji analizleri yapılmıştır (Şekil 7).

Urartular Dönemi erişilebilirlik grafiği incelendiğinde global ölçekte erişilebilirlik değeri 0,29, ortalama açısı ise dar açıda çizilmiştir. Segment noktaları ise grafiğin altında yoğunlaşmıştır. Bu durum alanın erişilebilirliğinin zayıf olduğunu göstermektedir. Okunabilirlik grafiği incelendiğinde okunabilirlik değerinin 0,48 olması okunabilirliğinin orta derecede olduğunu göstermektedir. Sinerji grafiğinde ise sinerji değeri 0,62 dir. Bu değerler göz önüne alındığında, mekânın sinerji değerinin orta derecede olduğu söylenebilir.



Şekil 7. Urartu Dönemi global (Rn) ölçekte erişilebilirlik (Sol), okunabilirlik (orta) ve sinerji (Sağ) grafiği

Osmanlı (16.yy yerleşimi) Dönemi'nin mekânsal analizleri (Spatial analyses of the Ottoman Period (16th century settlement))

Osmanlı Dönemi'nin yerleşimini gösteren ve Yılmaz Önercan Arşivi'nden alınan 16. yüzyıla ait harita üzerinden gerekli çizimler ve dönüşümler yapılarak segment haritası oluşturulmuştur. Oluşturulan segment haritası DepthmapX programında analiz edilmiş ve bu döneme ait Global ölçekte (Rn) bütünleşme, seçim ve bağlantılık haritası oluşturulmuştur. Osmanlı Dönemi bütünleşme haritası incelendiğinde (Şekil 8); tarihî kent merkezinin ortalama bütünleşme değeri 122,5'dir. Bütünleşme değeri en yüksek olan akslar sırası ile Ahmet Kabaklı Caddesi (175,2), Beyzade Sokak (167,4), Nizamettin Caddesi (166,3) ve Yakut Sokak'tır (163). Bu değerler göz önünde bulundurulduğunda doğu batı yönünde devam eden orta aks (Ahmet Kabaklı Bulvarı), çalışma alanının bütünleşme değeri en yüksek aksıdır. Bütünleşme haritasının özellikle orta kısmında bütünleşme değeri yüksek mekânlar bulunurken, çalışma alanının çeperine doğru gidildikçe bütünleşme değerinin düşmesi, orta kısımda ticaret alanlarının ve meydan gibi ortak kullanımın yoğun olduğu bölgeler olduğunu, çepere doğru ise daha çok konut bölgelerinin bulunduğunu göstermektedir. Ayrıca kentsel doku, orta kısımlar daha organik iken çepere doğru daha gridal bir yapıya dönüşmesinde bütünleşme değerinin değişimini açıklamaktadır. Aslında bu durum Osmanlı şehirlerinde ortada bulunan cami ve etrafında dar sokaklar ile şekillenen kentsel yapının net bir örneğidir.



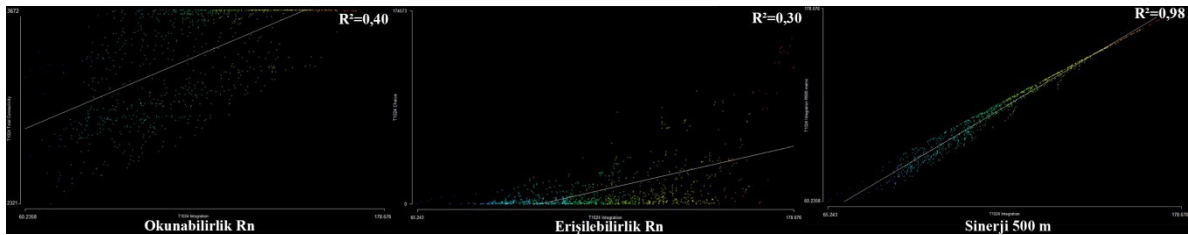
Şekil 8. Osmanlı Dönemi global ölçek bütünleşme (Sol) ve seçim haritası (Sağ)

Osmanlı Dönemi'ndeki seçim haritası incelendiğinde (Şekil 8); seçim değeri en yüksek olan aks 2 numaralı Nizamettin Caddesi'dir. İkinci olarak en yüksek seçim değerine sahip akslar ise Ahmet Kabaklı Caddesi ve Beyzade Sokak'tır. Mekânsal özellikleri belirleyebilmek için bu döneme ait global ve lokal ölçeklerde erişilebilirlik, okunabilirlik ve sinerji grafikleri oluşturulmuştur (Şekil 9). Kentin global ölçekte erişilebilirlik grafiği incelendiğinde; korelasyon değerinin 0.30 olduğu

görülmektedir. Bu da global ölçekte alanın erişilebilirliğinin düşük olduğunu göstergesidir. R100 erişilebilirlik değerinin 0.35, R200 değerinin 0.39, R300 değerinin 0.36, R400 değerinin 0.32 ve R500 erişilebilirlik değerinin ise 0.30 olduğu belirlenmiştir. Bu durum çalışma alanının lokal ölçeklerde erişilebilirliğinin zayıf olduğunu göstermektedir. R200 ölçekte korelasyon değeri R100 ölçeğine göre artış gösterirken R300, R400 ve R500 ölçeklerinde düşüş göstermektedir.

Osmanlı Dönemi okunabilirlik grafiği incelendiğinde; global ölçekte okunabilirlik değerinin 0.65 ile orta düzeyde olduğu görülmüştür. Lokal ölçekte okunabilirlik değerleri ise R100 değeri 0.65, R200 değeri 0.76, R300 değeri 0.74, R400 değeri 0.61 ve R500 okunabilirlik değeri ise 0.44 olarak tespit edilmiştir. R200 Ölçekte korelasyon değeri R100 ölçeğine göre artış gösterirken R300, R400 ve R500 ölçeklerinde düşüş göstermektedir. Buna göre okunabilirlik en yüksek R200 ölçeğinde görülmektedir.

Bir diğer mekânsal analiz ölçütü olan sinerji değerlerini gösteren grafik incelendiğinde; R100 değeri 0.54 ile orta düzeyde korelasyon değerine sahiptir. R200 değerinin 0.79, R300 değerinin 0.93, R400 değerinin 0.97 ve R500 sinerji değerinin 0.98 olduğu belirlenmiştir. Bu durum çalışma alanının sinerjisinin yüksek olduğunu göstermektedir. Ölçek büyüdükçe sinerji değerinin de yükselmesi beklenen bir durumdur.



Şekil 9. Osmanlı Dönemi mekânsal özellikler

Günümüz döneminin mekânsal analizleri (Spatial analyses of the present period)

Günümüz dönemini inceleyebilmek için koruma amaçlı imar planı üzerine, alanda gözlemler sonucunda tespit edilen farklılıklar işlenerek ortaya çıkarılan haritadan yararlanılmıştır. Bu harita kullanılarak günümüz dönemi segment haritası oluşturulmuştur. Bu segment haritası altlık olarak kullanılarak çalışma alanının global ve lokal ölçekte bütünleşme, bağlantılılık ve seçim analizleri yapılmıştır (Şekil 10).



Şekil 10. Günümüz Dönemi global (Rn) bütünleşme (sol) ve seçim haritası (sağ)

Günümüz dönemi bütünleşme haritası incelendiğinde (Şekil 10), tarihî kent merkezinin ortalama bütünleşme değeri 117.1'dir. En yüksek bütünleşme değeri 179 iken en düşük bütünleşme değeri 57'dir. Bütünleşme değeri en yüksek olan akslar sırası ile Ahmet Kabaklı Caddesi (168.2), Beyzade Sokak (167.4), Nizamettin Caddesi (129) ve Yakut Sokak'tır (122). Bu değerler göz önünde bulundurulduğunda, günümüz dönemi bütünleşme haritasında doğu batı istikametinde ilerleyen orta aks Ahmet Kabaklı Caddesi ile onu dik kesen Beyzade Sokak, kent merkezinin en entegre akslarıdır. İkinci olarak ise bütünleşme değeri yüksek olan aks Nizamettin Caddesi'dir. Kentin bütünleşme değeri en yüksek olan ve kentin bütünleşme çekirdeğini ifade eden bölge, turuncu ve kırmızı renkteki aksların yoğun olduğu bölgelerdir. Genel olarak bu aksların, yoğun yaya hareketliliğine, ticaret işlevine ve sosyal donatılara sahip olduğunu söylemek mümkündür. Bu bölgeler kentte yerli ve yabancı karşılaşmasının mümkün olduğu, konut bölgelerine kıyasla mahremiyet ve gizlilik ihtiyacının daha az olduğu dolayısıyla erişilebilirlik ve okunabilirliğin yüksek olduğu alanlardır. Konut alanlarının çoğunlukta olduğu ve mahremiyetin ön planda tutulduğu, bütünleşme haritasında yeşil ve mavi renklere olan, mahallenin iç aksları ve çıkmaz sokaklarının ise bütünleşme değeri düşüktür.

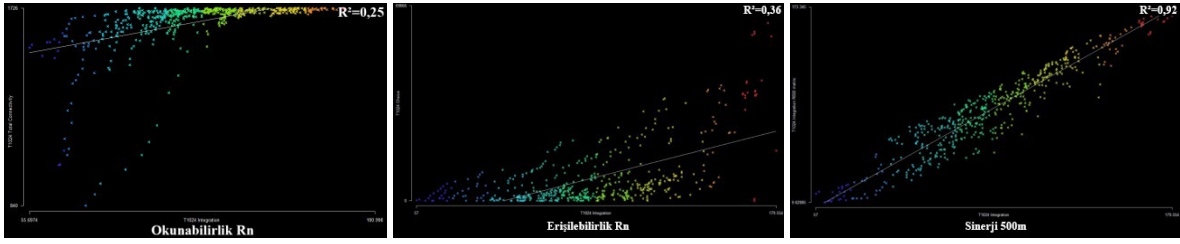
Günümüz dönemindeki seçim haritası incelendiğinde (Şekil 10); ortalama seçim değeri 8093'tür. En yüksek seçim değeri 69666 iken en düşük seçim değeri 0'dır. Ahmet Kabaklı Caddesi'nin seçim değerinin ortalama 52568, Nizamettin Caddesi'nin ortalama 22868, Beyzade Sokak'ın ortalama 34266, Yakut Sokak'ın i seçim değerinin ise 9680 olduğu tespit edilmiştir.

Seçim, mekana giderken kullanılması mümkün olan tüm yolların seçilebilme olasılığını ölçer. Global seçim haritasına bakıldığında, en yüksek seçim değeri Ahmet Kabaklı Caddesi'dir. İkinci olarak en yüksek seçim değeri Nizamettin Caddesi ve Beyzade Sokak'tır. Sonraki aşamada günümüz dönemine ait global ve lokal ölçeklerde erişilebilirlik, okunabilirlik ve sinerji grafikleri oluşturulmuştur (Şekil 11).

Kentin global ölçekte erişilebilirlik grafiği incelendiğinde, korelasyon değerinin 0.36 olduğu görülmektedir. Bu da global ölçekte alanın erişilebilirliğinin düşük olduğunun göstergesidir. R100 erişilebilirlik değerinin 0.031, R200 erişilebilirlik değerinin 0.58, R300 erişilebilirlik değerinin 0.60, R400 erişilebilirlik değerinin 0.54, R500 erişilebilirlik değerinin ise 0.50 olduğu görülmektedir. R300 ölçekte korelasyon en yüksek değerdedir. Bu durum çalışma alanının lokal ölçeklerde erişilebilirliğinin orta düzeyde olduğunu göstermektedir.

Kentin lokal ölçekte okunabilirlik grafikleri incelendiğinde, R100 değerinin 0.014 ile düşük, R200 okunabilirlik değerinin 0.77, R300 okunabilirlik değerinin 0.85, R400 okunabilirlik değerinin 0.85, R500 okunabilirlik değerinin ise 0.82 olduğu görülmektedir. R300 ve R400 ölçeklerinde korelasyon en yüksek değerdedir. Bu durum çalışma alanının lokal ölçeklerde okunabilirliğinin yüksek olduğunu göstermektedir.

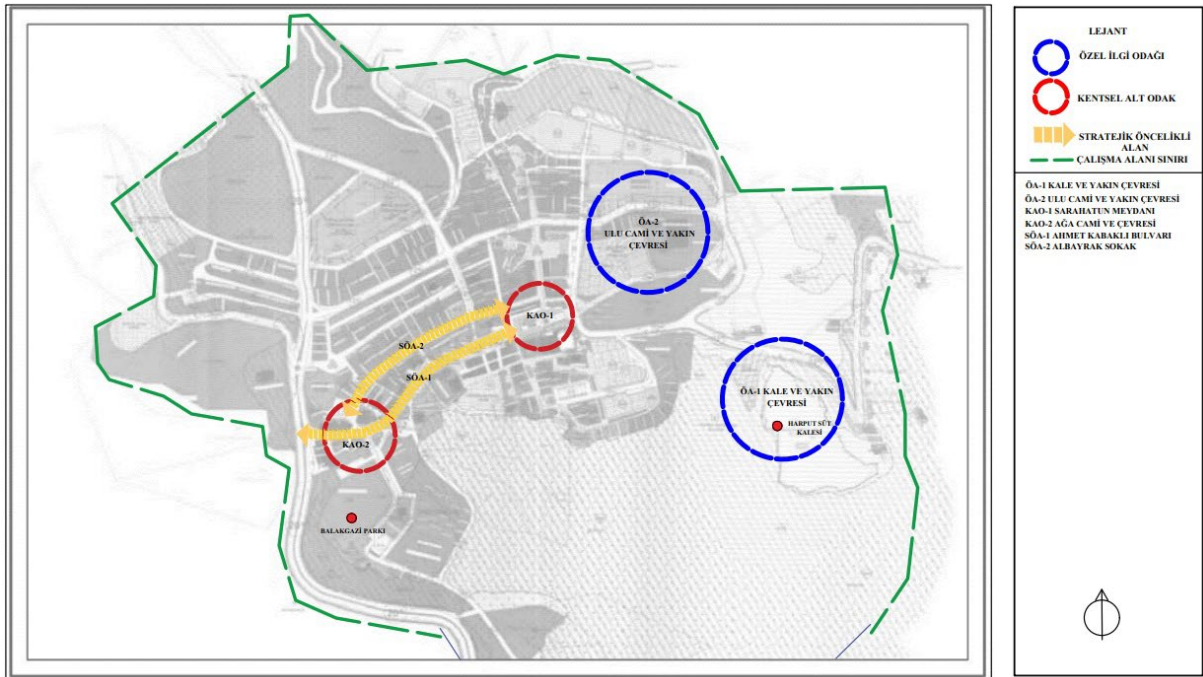
Kentin lokal ölçekte sinerji grafikleri incelendiğinde, R100 değerinin 0.05, R200 değerinin 0.72, R300 değerinin 0.83, R400 değerinin 0.88 ve R500 değerinin 0.90 olduğu görülmektedir. Bu durum çalışma alanının lokal ölçeklerde sinerjisinin yüksek olduğunu göstermektedir. Ölçek büyüdükçe sinerji değerinin de yükseldiği görülmektedir.



Şekil 11. Günümüz Dönemi global R100 okunabilirlik, (Rn) erişilebilirlik ve R500 Sinerji grafiği

b. Çalışma Alanı ile İlgili Geliştirilen Öneriler (Recommendations Developed Regarding the Study Area)

Harput tarihi kent merkezinde yapılan gözlemler ve analizler sonucunda, alan içerisindeki bölgeler arasında kopuklukların olduğu ve mekânsal çözümlerinin ise yeterli olmadığı belirlenmiştir. Çalışma kapsamında belirlenen bu sorunların çözümüne yönelik olarak çalışma alanı içerisinde bütünleşme, erişilebilirlik ve okunabilirlik değerlerini arttırmaya yönelik olarak özel ilgi odağı (ÖA), stratejik öncelikli alan (SÖA) ve kentsel alt odak (KAO) gibi mekânsal öneriler geliştirilmiştir (Şekil 12). Çalışma kapsamında kentin kimliğini yansıtan, kentin silüetini önemli ölçüde etkileyen mekânların yer aldığı iki ÖA, bu özel ilgi odaklarını birbirine bağlayan sosyal, ekonomik, kültürel ve işlevsel olarak farklılık gösteren bölgeler arasında dengeyi sağlayacak ve bu sayede kentin okunmasına katkı sağlayacak iki SÖA ile bu alanlar üzerinde yer alan, kente gelen kullanıcılara toplanma, dinlenme gibi sosyal imkânlar tanıyan, kentin kimliğinin algılanmasında önemli bir görev üstlenen iki KAO belirlenmiştir. Bu bölgeler, kentin omurgasını oluşturan ana aks üzerinde yer almalarının yanı sıra, üç veya daha fazla sokağın kesişimi ile oluşan meydan işlevine sahip alanlardır.



Şekil 12. Harput tarihi kent merkezi önerilen, stratejik öncelikli alanlar, özel ilgi odakları ve kentsel alt odaklar

ÖA-1 Kale ve Yakın Çevresi:

Harput Kalesi (Şekil 13), coğrafi konum olarak Elazığ ilinin kuzeydoğusunda, Uluova, Kuzova ve Elazığ Ovası'na hakim bir tepede kurulmuş bir savunma kalesidir (Danık, 1995). Yapımı Urartular tarafından gerçekleştirilen, üç tarafı dik ve sarp kalker bloklardan oluşan kale, iç kale ve dış surlar olmak üzere iki kısımdan oluşmaktadır (Sunguroğlu & Yollarında, 1959). Kale içerisinde tüneller, su yolları ve kaya içine oyulmuş merdivenler bulunur (Gaspak, 2015). Kale, Meryem Ana Kilisesi ve Dabakhaneye giden yol üzerinde ve Kale Hamamının karşısında yer alır. Konum olarak Harput kent merkezinin güneydoğusunda kalmaktadır. İç kaleye kıyasla dış kale daha sağlam durumdadır (Danık, 1995).

Bu bölgenin;

- Tarihi kent merkezinin yanı sıra, Elazığ ili içinde simge niteliğinde bir yapı olması ve kentin silüetine önemli derecede etkide bulunması,
- Birçok medeniyete ev sahipliği yapması nedeniyle taşıdığı tarihi ve kültürel değeri,
- Kente gelen yerli ve yabancı turistlerin öncelikli olarak ziyaret etmek isteyecekleri alanlar içerisinde yer alması,

özel ilgi odağı olarak seçilmesinde etkili olmuştur.

Kültürel ve sosyal değeri yüksek bu alanın;

- Çevresinde, kentin dokusuna uygun yapılacak kentsel tasarım düzenlemeleri ile alanın diğer mekanlar ile kurgusunu güçlendirecek,
- Bölgedeki kültürel değerlerin gelen yerli ve yabancı turistler tarafından algılanmasını kolaylaştıracak,
- Kentin dokusuna uygun yönlendirme ve bilgilendirme tabelaları

gibi düzenlemelere ihtiyaç duyduğu bir gerçektir.



Şekil 13. Harput kalesi ve çevresi (URL 1)

ÖA-2 Ulu Cami Yakın Çevresi:

Artuklu hükümdarı Fahreddin Karaaslan tarafından 1156-1157 yıllarında yaptırılan Ulu Cami, Anadolu'nun günümüze gelmiş en değerli ve en eski yapılarından biridir. Harput'un merkezinde yer alan cami hâlâ ibadet için kullanılmaktadır. Kemer ve minaresinde tuğla, dış kalın duvarlarında ise taşın kullanıldığı cami, enlemesine dikdörtgen bir plan üzerine inşa edilmiştir. Bu özellikleri ile Artuklu sanatını günümüze taşımaktadır. Ayrıca minaresinde farklı dönemler içerisinde yapıldığı öngörülen süslemeler yer almaktadır. Caminin adeta bir şaheser olarak nitelendirilebilecek abanoz ağacından yapılmış minberi ise bugün Kurşunlu Camisi'nde bulunmaktadır. Ulu Cami'nin minaresi tuğla malzemesi ile inşa edilmiş ve sahip olduğu eğim derecesi ile ünlenmiştir (Şekil 14).

Bu bölgenin;

- Tarihi kent merkezinin yanı sıra, Elazığ ili için de simge niteliğinde bir yapıyı içerisinde barındırması,
- Taşıdığı mimari, tarihi ve kültürel değer,
- Alanın güneyinde yer alan rekreasyon alanının kent halkı tarafından yoğun kullanımı,
- Kente gelen yerli ve yabancı turistlerin öncelikli olarak ziyaret etmek isteyecekleri alanlar içerisinde yer alması

özel ilgi odağı olarak seçilmesinde etkili olmuştur.

Kültürel ve sosyal değeri yüksek bu alanın;

- Çevresinde, kentin dokusuna uygun yapılacak kentsel tasarım düzenlemeleri ile alanın diğer mekânlar ile kurgusu güçlendirecek,
- Bölgedeki kültürel değerlerin gelen yerli ve yabancı turistler tarafından algılamasını kolaylaştıracak,
- Kentin dokusuna uygun yönlendirme ve bilgilendirme tabelaları gibi mekânın algısını güçlendirecek düzenlemelere ihtiyaç duyduğu bir gerçektir.



Şekil 14. Ulu Cami eğik minare (URL 2)

KAO-1 Sarahatun Meydanı ve çevresi:

Sarahatun Meydanı, zaman içerisinde gerek mekânsal gerek işlevsel olarak geçirmiş olduğu değişimlere rağmen, kentin eski dönemlerinden beri en önemli meydanıdır. Günümüzde, çevresinde kent için önem arz eden tescilli birçok yapının bulunmasının yanı sıra toplanma, buluşma ve dinlenme alanı olma gibi önemli işlevleri de bulunmaktadır. Çevresinde yer alan birçok ticaret alanı ve toplu taşıma kalkış noktaları sayesinde kullanıcı yükü oldukça yoğun bir alandır (Şekil 15).



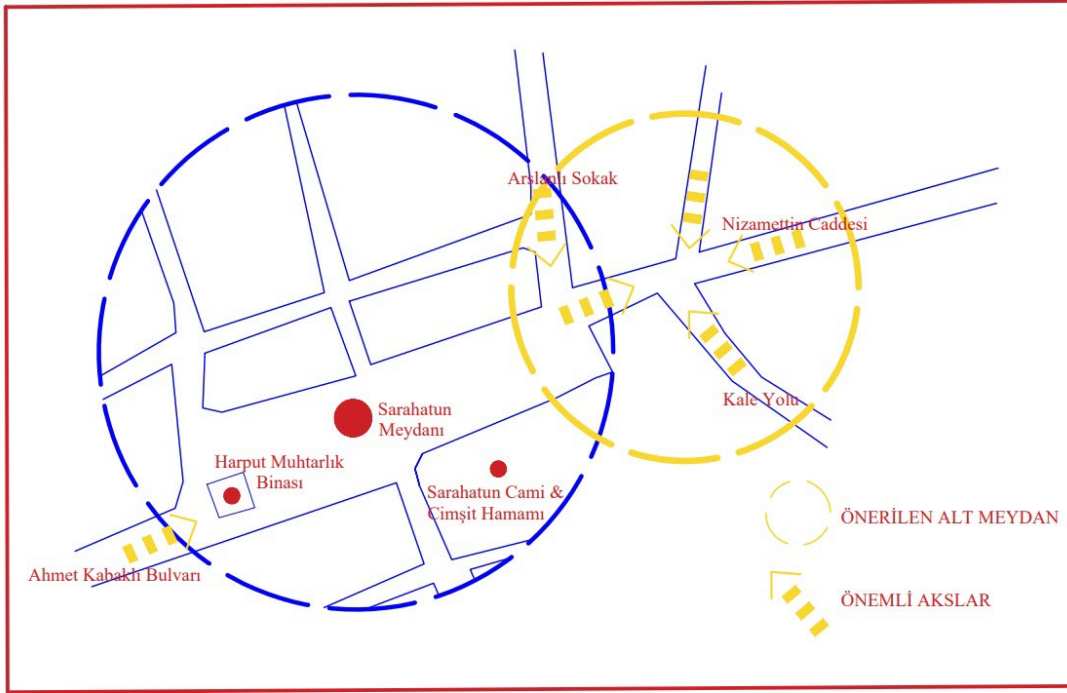
Şekil 15. Sarahatun Meydanı (URL 3, URL 4)

Bu alanın kentsel alt odak olarak seçilmesinde;

- Meydanın geçmişten günümüze kentin en önemli meydanı olması,
- Meydanın bünyesinde buluşma, toplanma, dinlenme, eğlenme gibi sosyal, kültürel ve ticari birçok işlevi barındırması,
- Yakın çevresinde Sarahatun Camisi, Cimşit Hamamı, Meydan Camisi ve Cami Çeşmesi gibi tarihî değere sahip yapıların yer alması,
- Kentin önemli akslarının bu meydana bağlanması,
- Kent için önem arz eden alanlar ile bu akslar arasında tampon görevi görmesi gibi etkenler rol oynamıştır.

Kültürel ve sosyal değeri yüksek bu alanda;

- Kentin önemli akslarının birleştiği bu alanda, meydanın güney kısmında yer alan Arslanlı Sokak, Nizamettin Caddesi ve Kale Sokak'ın kesiştiği noktada ikinci bir meydan tasarımı önerilmektedir (Şekil 16). Bu ikinci meydan ile Sarahatun Meydanı bir bütün olarak değerlendirilmelidir. Bu müdahale ile çalışmada da özel ilgi odağı olarak seçilen, Ulu Cami ve kale yakın çevresinin bütünleşme değerinin artırılması amaçlanmıştır. Artan bütünleşme değeri sayesinde alanın erişilebilirlik, okunabilirlik ve sinerji değerlerinde de artış hedeflenmektedir.
- Toplu taşıma araçlarının kalkış noktalarının Sarahatun Meydanı üzerinde oluşturduğu kullanıcı yoğunluğunun azaltılması bu nedenle de bu durakların meydan dışına taşınması gerekmektedir. Bu hamle ile oluşturdukları kötü görüntü, aşırı yoğunluk, çevre ve gürültü kirliliği gibi tarihî dokuya zarar veren etkileri azaltmak amaçlanmaktadır.
- Kentin batısından gelen Ahmet Kabaklı Bulvarı'nı direkt olarak meydana bağlamak, bu sayede meydanın algılanabilirliğini artırmak amacı ile meydanın batısında yer alan ve herhangi bir tarihi değeri bulunmayan Harput Muhtarlık binasının kaldırılması önerilmektedir.



Şekil 16. Kentsel Alt Odak-1

Ayrıca bu bölge için iki SÖA önerilmiştir.

- İlk Stratejik Öncelikli Alan (SÖA-1); kentin orta kısmından geçen ve doğu-batı yönünde uzanan, tarihten günümüze kentin en önemli aksı olan, Ahmet Kabaklı Bulvarı olarak seçilmiştir (Şekil 17).



Şekil 17. Ahmet Kabaklı Bulvarı (URL 5)

Ahmet Kabaklı Bulvarı'nın, toplu taşıma güzergahı üzerinde bulunması, üzerinde Ahmet Bey Camisi, Ağa Camisi, Elazığ geleneksel evleri, Koca Hamamı, Kurşunlu Cami gibi önemli birçok tarihî yapının bulunması, Sarahatun Meydanı ile kaleyi bağlayan olması ve günümüzde ticaret faaliyetinin yoğun bir şekilde devam etmesi, bu aksın öncelikli bir alan olarak öne çıkmasını sağlamıştır. Bütünleşme haritası incelendiğinde; Albayrak Sokak ile Balakgazi Parkı'nın kesiştiği alanın en düşük bütünleşme değerine (144) sahip olduğu saptanmıştır. Bu nedenle bu nokta, çalışma alanı için ikinci kentsel alt odak (KAO-2) olarak belirlenmiştir. Burada amaçlanan, kent

için önemli olan bu noktanın öncelikli olarak Ahmet Kabaklı Bulvarı ile bağlantısını güçlendirmek ve bütünleşme değerini yükseltmektir.

KAO-2 Ağa Camisi ve çevresi

Müzedde yer alan kitabesine göre Pervane Ağa tarafından 1559 yılında yaptırılan Ağa Camisi, klasik Osmanlı mimarisi tarzında olup, dikdörtgen planlıdır (Şekil 18). Cami, Harput'a girişte Ahmet Kabaklı Bulvarı'nın sol tarafında kalmaktadır. İbadethane bölümünde yapılan yenileme çalışmaları ile 1996 yılında yeniden ibadete açılmıştır (URL 6). Dağ tarafına düştüğü için binanın yeri oldukça yamaçtır (URL 7). Ağa Camisi'nin güneyinde Balakgazi Parkı yer alır (Şekil 19). Yaz mevsiminde rahatlatıcı ve serin bir iklime sahip olan Harput ve çevresi, kent sakinlerince rekreatif amaçlı olarak kullanılmaktadır. Bu nedenle yerli ve yabancı turistlerin kullanımı için kentin bazı noktalarında rekreatif alanlar tasarlanmıştır. Balakgazi Parkı da bunlardan en eski ve en bilindik olanıdır. Balakgazi Parkı, özellikle sıcak yaz akşamlarında ve hafta sonları oldukça yoğun kullanılmaktadır.



Şekil 18. Ağa Camisi (URL 8)

Bu alanın kentsel alt odak seçilme sebebi olarak; kullanıcı yoğunluğu bakımından kentin en aktif noktası olması, özellikle Ağa Camisi'nin önünden geçen ve Ahmet Kabaklı Bulvarı'na paralel olarak uzanan Albayrak Sokak'ın bütünleşme değerinin düşük olması gösterilebilir.



Şekil 19. Balakgazi Parkı (URL 9)

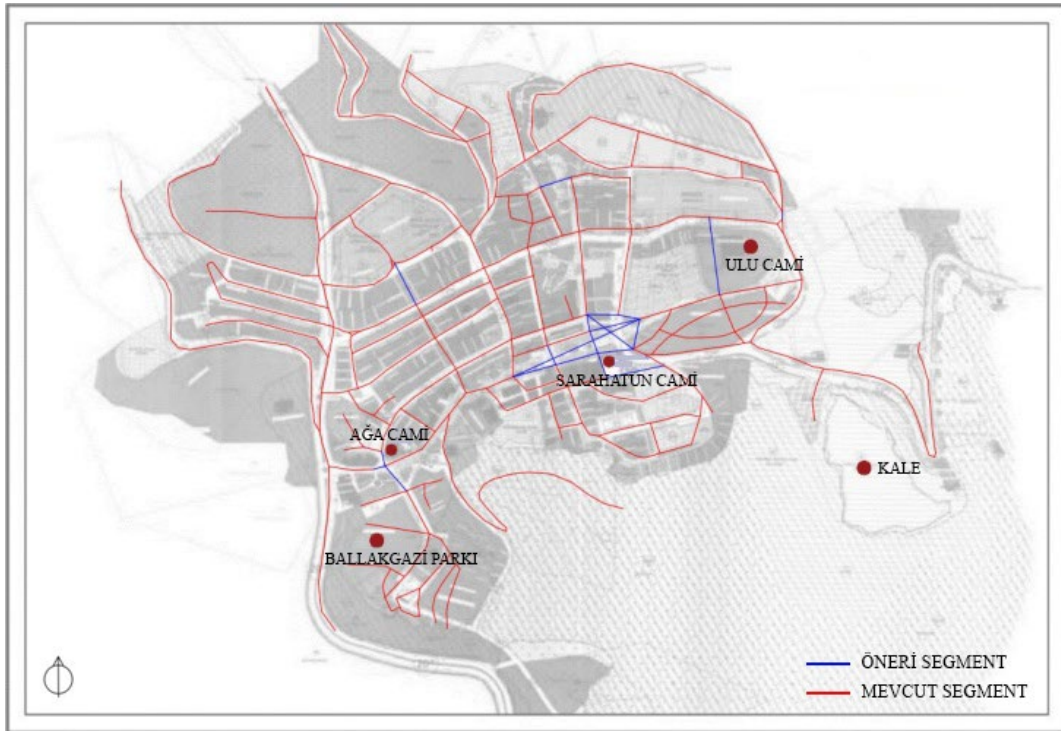
Bu alan ile Ağa Camisi'nin yanından Ahmet Kabaklı Bulvarı'na paralel olarak uzanan, Albayrak Sokak ikinci Stratejik Öncelikli Alan (SÖA-2) olarak belirlenmiştir. Bu aks kentin önemli aksları arasındadır. Aks boyunca günümüzde de geçmişte olduğu gibi yerli halkın yaşamını sürdürdüğü bahçeli/bahçesiz konutlar yer alır. Aks üzerinde konut alanlarının çoğunlukta olması, alanın bütünleşme değerinin düşük olmasının sebebi olarak gösterilebilir. Dolayısıyla bu aks, alanın iyileştirilmesi ve mevcut dokunun korunması ve koruma-kullanım dengesinin sağlanabilmesi için stratejik öncelikli alan olarak belirlenmiştir. Aks, Ahmet Kabaklı Bulvarı'nın yükünü alabilecek potansiyele sahip iken, tarihi kent merkezi içerisindeki diğer mekânlar ile bağlantısı zayıf kalmıştır. Bunun için KAO-2'de aksın giriş kısmında bir meydan tasarımı önerilmiştir. Albayrak Sokak'ın, sağlıklılaştırma politikaları da göz önüne alınarak, geleneksel dokuya uygun olarak yeniden düzenlenmesi, kullanımda olmayan bazı konutlara farklı işlevlerin (restoran, müze, kütüphane, pansiyon, kafeterya vb.) yüklenmesi ile bu alanların canlanması sağlanabilir.

c. Diğer Öneriler (Other Suggestions)

- Kentin kuzeyinde yer alan ve Ahmet Kabaklı Bulvarı ile aynı yönde uzanan Adsız Hoca Sokak'ının, yine aynı istikamette uzanan Meteris Sokak'a bağlanması,
- Kentin kuzeyinde yer alan, Arslanlı Sokak'ın İmamettin Sokak'a bağlanması.

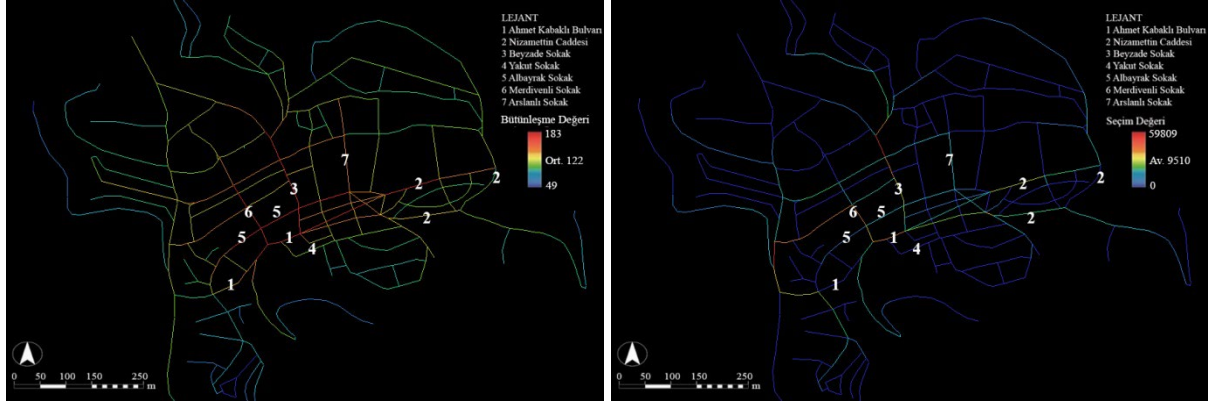
d. Geliştirilen Önerilerin Alana Katkıları (Contributions of the Developed Proposals to the Study Area)

Mekânsal öneriler çerçevesinde çalışma alanına ait koruma amaçlı imar planı üzerinden öneri segment haritası oluşturulmuştur (Şekil 20). Segment haritası altlık olarak kullanılarak öneri sonrası mekânsal analizler yapılmıştır. Yapılan bu önerilerin alana olan katkıları ortaya koyulmaya çalışılmıştır.



Şekil 20. Öneri segment haritası

Yapılan öneriler sonrasında oluşan bütünleşme ve seçim haritaları incelendiğinde (Şekil 21); alanın bütünleşme değerinin ortalama 117 iken 125'e yükseldiği görülmektedir. Ayrıca ara mekânlar ve caddelerin öneri sonrası bütünleşme değerlerinde artış gözlenmiştir. Bazı akslar hem bütünleşme değerinde hem de seçim değerinde görülen artış sebebiyle (5, 6, 7 no'lu akslar) bu kısımdan sonra çalışmaya dâhil edilmiştir.



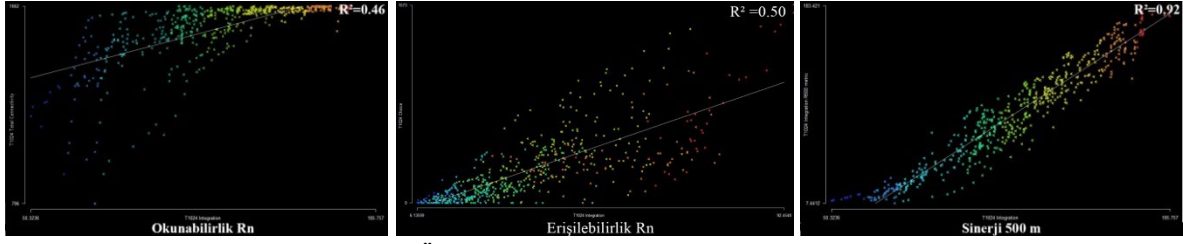
Şekil 21. Öneriler sonrası bütünleşme (Sol) ve seçim haritası (Sağ)

Aks düzeyindeki değişimler ve artış yüzdeleri Tablo 1'de verilmiştir. Tablo 1 incelendiğinde, Ahmet Kabaklı Caddesi'nin 136'dan 178'e, Beyzade Sokak'ın 158'den 182'ye, Nizamettin Caddesi'nin 142'den 173'e, Albayrak Sokak'ın 141'den 177'ye, Merdivenli Sokak'ın 145'ten 172'ye ve Arslanlı Sokak'ın 142'den 164'e yükseldiği tespit edilmiştir. Bu değerler doğrultusunda alanın bütünleşme değeri global ölçekte bakıldığında pek fazla bir artış göstermezken, aks olarak ciddi artışların olduğu söylenebilir. Seçim değeri açısından bakıldığında ise, mevcut durumda sadece doğu-batı istikametinde tercih edilebilecek tek bir aks var iken, öneriler sonrasında hem doğu-batı hem de kuzey-güney istikametinde tercih edilebilecek aks sayısında ciddi bir artışın olduğu söylenebilir.

Tablo 1. Mevcut durum ile öneri sonrası bütünlük değerlerinin karşılaştırılması

Öneri Bölgeleri	Mevcut Bütünlük Değeri	Öneriler Sonrası Bütünlük Değeri	Artış Yüzdesi (%)
Kale ve yakın çevresi (ÖA-1)	98	126	22
Ulu Cami ve Çevresi (ÖA-2)	142	173	22
Sarahatun Meydanı (KAO-1)	134	155	15
Ağa Cami ve Çevresi (KAO-2)	114	132	15
Ahmet Kabaklı Bulvarı (SÖA-1)	136	178	30
Albayrak Sokak (SÖA-2)	141	177	25
Arslanlı Sokak	142	164	15
Beyzade Sokak	158	182	15
Nizamettin Caddesi	142	173	22
Merdivenli Sokak	145	172	18

Global ölçekte mekânsal analizleri gösteren grafikler incelendiğinde (Şekil 22); tarihi kent merkezinin erişilebilirlik değerinin mevcut durum için 0.36 iken öneri sonrası 0.50'ye çıktığı ve %39'luk bir artış olduğu, okunabilirlik değerinin mevcut durumda 0.25 iken %84'lük bir artış ile 0.46'ya yükseldiği ve sinerji değerinde ise herhangi bir değişiklik olmadığı görülmektedir.



Şekil 22. Öneri sonrası mekânsal özellikler grafiği

5. SONUÇ VE TARTIŞMA (CONCLUSION AND DISCUSSION)

Bu çalışma kapsamında, birçok medeniyete ev sahipliği yapmış Harput tarihi kent merkezinin mekânsal özellikleri analiz edilmiştir. Çalışma ile Harput tarihi kent merkezinin mekânsal sorunlarının tespit edilmesi ve tespit edilen mekânsal sorunların çözümüne yönelik fiziksel ve işlevsel öneriler sunulması amaçlanmıştır. Çalışmada bir kent okuma yöntemi olan mekân dizim yöntemi kullanılmıştır. Bu yöntem ile Harput tarihi kent merkezinin var olduğu dönemler içerisinde geçirdiği değişim ve gelişim düzeyleri belirlenmiş ve bunun neticesinde tespit edilen sorunların çözümüne yönelik önerilerde bulunulmuştur.

Harput tarihi kent merkezinin, mekânsal analizleri üç yerleşim planına dayalı olarak yapılmıştır. Bunlardan birincisi kale yerleşimini gösteren harita, ikincisi 16. yüzyıl dönemine ait Osmanlı yerleşimini gösteren harita, üçüncüsü ise günümüz döneminde geçerli olan koruma amaçlı imar planından üretilen haritadır.

Urartular Dönemi'nde kullanıldığı bilinen Kale Mahallesi için aks haritasından, Osmanlı ve günümüz dönemi için segment haritalarından yararlanılarak bu dönemlerin bütünleşme, seçim ve bağlantılılık haritaları oluşturulmuştur. Oluşturulan bu haritalar altlık olarak kullanılarak erişilebilirlik, okunabilirlik ve sinerji analizleri yapılmıştır. Yapılan analizler neticesinde; Kale Dönemi için, bütünleşme değeri en yüksek alanların Orta Meydan (1.7) ve Cami Caddesi (1.5) olduğu, alanın erişilebilirliğinin zayıf, okunabilirlik ve sinerji değerlerinin orta düzeyde olduğu tespit edilmiştir. Osmanlı Dönemi için, ortalama bütünleşme değeri 122.5'tir. Ayrıca bu dönemin erişilebilirliğinin düşük, okunabilirlik ve sinerji değerlerinin yüksek düzeyde olduğu tespit edilmiştir. Alanın özellikle orta kısmında bütünleşme değerinin yüksek, çepere doğru gidildikçe düşük olması Osmanlı kentlerindeki yerleşim kurgusunun bir sonucudur. Günümüz dönemi için, ortalama bütünleşme değeri 117.1'dir. Ayrıca bu dönem için erişilebilirliğinin düşük, okunabilirlik ve sinerji değerlerinin yüksek düzeyde olduğu ortaya konulmuştur. Kentin turist yönünden yoğun yaya hareketliğine sahip bölgeleri bütünleşme bakımından yüksektir. Daha çok yerli halkın yaşadığı ve mahremiyetin ön planda tutulduğu konut alanlarının yer aldığı mahallenin iç aksları ve çıkmaz sokaklarının bütünleşme değeri düşüktür. Aslında bu durum Osmanlı kent anlayış ile de örtüşmektedir. Bu sonuç Can (2021), Ünlü (1999), Günaydın ve Yücekaya (2020) ve Hillier (2001) tarafından yapılmış çalışmaları destekler niteliktedir.

Çalışma kapsamında incelenen 3 dönem karşılaştırıldığında; Kale Dönemi'nde, yerleşmeler sadece kale içerisinde olduğu için, yapılan analiz sonuçlarında bölgenin bütünleşme değerinin diğer dönemlere oranla düşük olduğu saptanmıştır. Osmanlı Dönemi'ne gelindiğinde kent, nüfus ve yapılaşma yoğunluğu en yüksek seviyesine bu dönemde ulaşmıştır. Osmanlı İmparatorluğu'nun son dönemlerinde kent merkezi bugünkü Elazığ'a taşınmış ve Cumhuriyet'in ilanından sonraki

dönemlerde de yerli halk bölgeyi yavaş yavaş terk etmiştir. Yapılan tahrirlere göre (1566 yılı), Harput'un nüfusu Osmanlı Dönemi'nde, 13437'dir (Ünal, 1989). Günümüzde ise kentte, 478 kişi yaşamaktadır (URL 10). Günümüzde uygulanan yanlış imar düzenlemeleri, sahip olunan kültürel değerlerin yeterince korunup gözetilmemesi, yanlış ve kötü kullanımlar, geç kalınmış koruma anlayışı kentin gün geçtikçe yıpranmasına ve cazibesini yitirmesine neden olmuştur. Bu nedenlere bağlı olarak, Osmanlı Dönemi'nde kentin mekânsal özellikleri günümüz dönemine oranla daha yüksek çıkmıştır.

Yapılan bu analiz ve alandaki gözlem sonucunda elde edilen bulgular birleştirilmiş ve alanın sorunları ortaya konulmuştur. Daha sonra ise bu sorunların çözümüne yönelik koruma-kullanma dengesi gözetilerek mekânsal anlamda öneriler geliştirilmiştir. Bu öneriler kapsamında bölge için sosyal, kültürel, dokusal vb. önemleri bulunan, 2 adet özel ilgi odağı, 2 adet stratejik öncelikli alan ve 2 adet kentsel alt odak önerilmiştir. Bu öneriler doğrultusunda yeni bütünlük haritası hazırlanmıştır. Bu öneri bütünlük haritasına göre, özel ilgi odakları olarak önerilen kale ve yakın çevresi (ÖA-1) ile Ulu Cami ve çevresinin (ÖA-2) bütünlük değeri artış oranları aynı olup %22'dir. Kentsel alt odak olarak belirlenen bölgeler arasında, Sarahatun Meydanı (KAO-1) ile Ağa Cami ve çevresinin (KAO-2) artış oranları aynı olup %15'tir. Stratejik öncelikli alan olarak belirlenen; Ahmet Kabaklı Bulvarı'nın (SÖA-1) bütünlük değeri %30 oranında, Albayrak Sokak'ındaki (SÖA-2) ise %25 oranında artış göstermiştir. Aynı zamanda, belirlenen öneri bölgeleri dışındaki bazı aksların da bütünlük değerlerinde artış gözlenmiştir. Kentin kuzey-güney istikameti önemli akslarından Beyzade Sokak ve Arslanlı Sokak %15, Merdivenli Sokak %18, Harput Kalesi ve Ulu Cami çevresinde ring oluşturan Nizamettin Caddesi ise %22 oranında artış göstermiştir. Global ölçekte ise erişilebilirlik değerinin %39 oranında arttığı saptanmıştır. Bununla beraber en yüksek Rn değerlerine sahip aksların ve bütünlük değeri düşük bazı ara aksların bulunduğu bölgelerde de artış yaşanmıştır. Proje önerisindeki ana amaç, önemli kültürel ve tarihi yapıların korunması, değerlendirilebilmesi, alandaki okunabilirliğinin artırılması ve gelecek nesillere aktarılabilmesi amacı ile buldukları bölgelerdeki durumun iyileştirilmesidir.

Tarihi kent merkezi ile ilişkin öneriler;

- Harput tarihî kent silüetinin vurgulayıcı ve egemen ögesi Harput Kalesi'dir. Ancak kalenin günümüzde Harput'un merkezinden mekânsal olarak kopuk olması, kente gelen yabancı turistler tarafından algılanmasını olumsuz etkilemektedir. Yapılacak yeni planlama çalışmalarında bu kopukluğun giderilmesi, kale silüetinin göz önünde bulundurulması ve bu silüeti bozacak uygulamalardan kaçınılması önemlidir.
- Geçmişten günümüze kentin en önemli meydanı olan Sarahatun Meydanı, kentin merkez noktasında olması ve toplu taşıma kalkış noktaları sayesinde kullanıcı yükü oldukça yoğun bir alandır. Alanda farklı meydanların kurgulanması ile bu meydanın taşıma yükü hafifletilebilir. Bu alandaki tarihî dokuya zarar veren gürültü ve görüntü kirliliğinde de azalma sağlanabilir.
- Çalışmada öngörülen mekansal önerilerin (özel ilgi odakları, stratejik öncelikli alanlar ve kentsel alt odaklar), kentin bütünlük değerini artırmada, mekanların birbiriyle ilişkilerini güçlendirmede ve mekânsal kimlik öğelerinin korunmasında önemli yarar sağlaması beklenmektedir.
- Son senelerde yapılan restorasyon ve restitüsyon çalışmaları ile bazı eski yapılar günümüze kazandırılmıştır; fakat kentin arka sokaklarında harabe halinde, henüz korumaya alınmamış pek

çok yapı bulunmaktadır. Bunların da koruma altına alınması ve gerekli çalışmaların yürütülmesi gerekmektedir.

- Tarih kent merkezleri ile ilgili planlar ve düzenlemeler yapılırken; şehir plancısı, mimar, peyzaj mimarı, arkeolog gibi birçok ilgili meslek grubu ile yerel halkın fikirlerinin göz ardı edilmediği bir planlama anlayışının benimsenmesi gerekmektedir.

Mekan dizim yöntemi farklı tarihsel dönemlere ait analizler yaparak şehirlerin büyümesini anlamamız ve bunların altında yatan sebepleri analiz etmemiz için kullanılan etkin bir yöntemdir. Günümüzde Harput tarihi kenti ile ilgili yapılmış bir çok çalışma bulunmasına rağmen bu çalışma nicel verileri ile kentin özellikle tarihi çekirdeğinin zamansal olarak değerlendirmesi açısından oldukça önemlidir. Yapılan bu çalışma sonucunda Harput tarihi kent merkezinin zaman içerisinde yapılan planlamalar sonucunda mekânsal özelliklerinin azaldığı fakat yapılan mekânsal öneriler ile tekrar artırılabilceği kanıtlanmıştır. Bu yöntem kullanılarak mekânsal biçimlenme özellikleri ile bütünleşme arasında kuvvetli bir ilişkisi olduğu daha önce yapılmış çalışmalarda olduğu gibi bu çalışmada da doğrulanmış bir nitelik sergilemektedir. Bu çalışmanın, cazibe ve kültür merkezi olan tarihi kent merkezlerinin mekânsal özelliklerinin geliştirilmesi, koruma ve kullanma dengesinin sağlanmasına yönelik yerel yönetimlerin karar alma aşamasına katkı sunacağı düşünülmektedir.

Acknowledgements | Teşekkür Beyanı

Bu araştırmanın yürütülmesi ve/veya makalenin hazırlanması için herhangi bir mali destek alınmamıştır.

Conflict of Interest Statement | Çıkar Çatışması Beyanı

Araştırmanın yürütülmesi ve/veya makalenin hazırlanması hususunda herhangi bir çıkar çatışması bulunmamaktadır.

There is no conflict of interest for conducting the research and/or for the preparation of the article.

Ethical Statement | Etik Beyanı

Araştırma etik standartlara uygun olarak yapılmıştır.

All procedures followed were in accordance with the ethical standards.

Copyright Statement for Intellectual and Artistic Works | Fikir ve Sanat

Eserleri Hakkında Telif Hakkı Beyanı

Makalede kullanılan fikir ve sanat eserleri (şekil, fotoğraf, grafik vb.) için telif hakları düzenlemelerine uyulmuştur.

In the article, copyright regulations have been complied with for intellectual and artistic works (figures, photographs, graphics, etc.).

Author Contribution Statement | Yazar Katkı Beyanı

A. Fikir / Idea, Concept	B. Çalışma Tasarısı, Yöntemi / Study Design, Methodology	C. Literatür Taraması / Literature Review
D. Danışmanlık / Supervision	E. Malzeme, Kaynak Sağlama / Material, Resource Supply	F. Veri Toplama, İşleme / Data Collection, Processing
G. Analiz, Yorum / Analyses, Interpretation	H. Metin Yazma / Writing Text	I. Eleştirel İnceleme / Critical Review

YAZAR 1: A/B/C/H/D/I

YAZAR 2: A/B/C/H

REFERANSLAR (REFERENCES)

- Ahunbay, Z. (1999). Tarihi Çevre Koruma ve Restorasyon: İstanbul. *Basım, Yapı Endüstri Merkezi Yayınları*.
- Alexander, C. (2013). "A City is Not a Tree": From Architectural Forum (1965). İçinde *The urban design reader* (ss. 152-166). Routledge.
- Arabacıoğlu, F. P., & Aydemir, I. (2007). The Concept Of Revalorization In Historical Environments//Tarihi Çevrelerde Yeniden Değerlendirme Kavramı. *Megaron*, 2(4), 204.
- Ardıçoğlu, N. (1997). *Harput Tarihi*. Elazığ Eğitim, Sanat, Kültür ve Hizmet Tanıtma Vakfı.
- Aslanoğlu, R. A. (1998). *Kent, Kimlik ve Küreselleşme*. Asa Kitabevi.
- Aydemir, Ş., Aydemir, S., Beyazlı, D., Ökten, N., Öksüz, A. M., Sancar, C., Özyaba, M., & Aydın Turk, Y. (2004). *Kentsel Alanların Planlanması ve Tasarımı / Planning and Design of Urban Areas*.
- Balaban, M. (2002). Osmanlı Döneminde Harput'un Görsel Tarihi Üzerine Bir Deneme. *Kebikeç Dergisi*, 14, 178.
- Can, Y. (2021). *İslam Şehirlerinin Fiziki Yapısı*. Diyanet Vakfı Yayınları.
- Danık, E. (1995). *Ortaçağ'da Harput (XI-XV. Yüzyullarda)* [Yüksek Lisans]. Hacettepe üniversitesi.
- Danık, E. (1997). *Harput Kalesi*.
- Danık, E. (2001). *Ortaçağ'da Harput* (C. 2595). TC Kültür Bakanlığı.
- Elazığ Belediyesi. (2020). *Harput Koruma Amaçlı Dmar Planı Açıklama Raporu*. Elazığ Belediyesi.
- Elazığ Tarihi*. (2023). T. C. Elazığ Valiliği. <http://www.elazig.gov.tr/elazig-tarihi>.
- Elazığ'da Urartu dönemine ait 2 bin 800 yıllık "açık hava tapınak alanı" tespit edildi*. (t.y.). Geliş tarihi 03 Ocak 2024, gönderen <https://www.aa.com.tr/tr/kultur-sanat/elazigda-urartu-donemine-ait-2-bin-800-yillik-acik-hava-tapinak-alani-tespit-edildi/2212546>.
- Eyice, S. (2001). Kale. *İslam ansiklopedisi*, 24, 234-242.
- Eyüboğlu, E., Sema Kubat, A., & Ertekin, Ö. (2007). A New Urban Planning Approach for the Regeneration of an Historical Area within İstanbul's Central Business District: Practice Note. *Journal of Urban Design*, 12(2), 295-312.
- Gaspak, A. (2015). ESKİÇAĞ'DA HARPUN TARİHİ VE DİNİ YAPISI. *Fırat Üniversitesi İlahiyat Fakültesi Dergisi*, 20(1), 143-164.
- Gunaydın, A. S., & Tascioğlu, S. (2021). Investigation of historical city centers in terms of accessibility: Case of Trabzon castle, Turkey. *Journal of Urban Planning and Development*, 147(4), 05021036.
- Günaydın, (2018). *Tarihî Kent Merkezlerinin Planlanması Ve Tasarımına Yönelik Bir Model Önerisi: Gaziantep Örneği* [Doktora, Çukurova Üniversitesi Fen Bilimleri Enstitüsü]. <https://tez.yok.gov.tr/>.

- Günaydın, A. S., & Yücekaya, M. (2020). The evaluation of the perceptibility and accessibility: The case of Gaziantep. *ICONARP International Journal of Architecture and Planning*, 8(2), 480-497.
- Günaydın, A. S., & Altunkasa, M. F. (2019). Tarihi kent merkezlerinin koruma ve geliştirme stratejilerinin belirlenmesi: Gaziantep örneği. *Bingöl Üniversitesi Sosyal Bilimler Enstitüsü Dergisi*, 9(17), 51-70.
- Hanson, J., & Hillier, W. R. G. (1999). The reasoning art: Or, the need for an analytical theory of architecture. *Information Technology in Construction*, 2(2), 32-35.
- Harput*. (2023, Ağustos 10). Elazığ İl Kültür ve Turizm Müdürlüğü. <https://elazig.ktb.gov.tr/TR-187349/harput.html>.
- Hillier, B. (1999). The Hidden Geometry of Deformed Grids: Or, Why Space Syntax Works, When it Looks as Though it Shouldn't. *Environment and Planning B: Planning and Design*, 26(2), 169-191. <https://doi.org/10.1068/b4125>.
- Hillier, B. (2001, Mayıs). A theory of the city as object: Or, how spatial laws mediate the social construction of urban space. *3rd International Space Syntax Symposium*. <http://undertow.arch.gatech.edu/homepages/3sss/>.
- Hillier, B., Burdett, R., Peponis, J., & Penn, A. (1987). Creating Life: Or, Does Architecture Determine Anything? *Arch. & Comport./Arch. Behav.*, 3(3), 233-250.
- Hillier, B., Hanson, J., & Graham, H. (1983). *Space Syntax: A Different Urban Perspective*. *The Architects' Journal*, Vol. 178, n. ° 48 (pp. 47-63). London: Architectural Press.
- Hillier, B., Penn, A., Hanson, J., Grajewski, T., & Xu, J. (1993). Natural Movement: Or, Configuration and Attraction in Urban Pedestrian Movement. *Environment and Planning B: Planning and Design*, 20(1), 29-66. <https://doi.org/10.1068/b200029>.
- Karadağ, A. (2000). Kentleşme Süreci, Çevresel Etkileri ve Sorunları ile İzmir. *Egekoop, İzmir*.
- Karadağ, A., & Koçman, A. (2007). Coğrafi çevre bileşenlerinin kentsel gelişim süreci üzerine etkileri: Ödemiş (İzmir) örneği. *Ege Coğrafya Dergisi*, 16(1-2), 3-16.
- Kemeç, S., KARAHAN, E. K., & Yelda, M. (2019). Van Kenti Acil Sağlık Birimlerinin Mekansal Erişilebilirlik Durum Analizi. *Yüzüncü Yıl Üniversitesi Fen Bilimleri Enstitüsü Dergisi*, 24(1), 22-32.
- Köseoğlu, E., & Erinsel Önder, D. (2010). *Mekânsal okunabilirlik kavramının çözümlenmesi*.
- Kropf, K. (2014). Ambiguity in the definition of built form. *Urban morphology*, 18(1), 41-57.
- Kubat, A. S. (2015). *Kentlerin Biçimsel Yapısındaki Sayısal Mantık: Space Syntax*. 32-58.
- Özdemir, M. Z. D. (2005). Türkiye'de kültürel mirasın korunmasına kısa bir bakış. *Planlama*, 31, 20-25.
- Öztürk, T. (2013). Harput'ta Yapılan Restorasyon Çalışmaları. *Geçmişten Geleceğe Harput Sempozyumu*.
- Pacione, M. (2009). *Urban geography: A global perspective*. Routledge.

- Sakar Atçeken, S. (2022). Kentsel Mekanın Değişimi ve Gelişme Döngüleri; Eski Keresteciler Çarşısı (İzmir) Örneği. *Planlama*, 34(1).
- Sevin, V., Sevin, N. A., & Kalsen, H. (2011). *Harput: Kale mahallesinde Osmanlı yaşamı*. Ege Yayınları.
- Sunguroğlu, İ., & Yollarında, H. (1959). *Elazığ Kültür ve Tanıtma Vakfı Yayınları*. C.
- Tonbul, S. (2013). *Coğrafi Faktörlerden Yer şekillerinin Harput'un Kuruluşu, Gelişmesi ve Şehrin Yer Değiştirmesi Üzerine Olan Etkileri*, *Elâzığ*, 81-92.
- Topçu, S. (2014). Tarihi ve kültürel bilincin incelenmesi: Harput kalesi örnekleme. *Education Sciences*, 9(2), 99-119.
- Turner, A. (2004). *Depthmap 4—A Researcher's Handbook*. Bartlett School of Graduate Studies. <http://www.vr.ucl.ac.uk/depthmap/depthmap4.pdf>.
- Turner, A. (2007). From Axial to Road-Centre Lines: A New Representation for Space Syntax and a New Model of Route Choice for Transport Network Analysis. *Environment and Planning B: Planning and Design*, 34(3), 539-555. <https://doi.org/10.1068/b32067>.
- Uzun, C., & Çakar, E. (2016). 17. Yüzyılda Harput kalesi. *Firat University Journal of Social Sciences/Sosyal Bilimler Dergisi*, 26(2).
- Ünal, M. A. (1987). 1056/1646 Tarihli Avarız Defterine Göre 17. Yüzyıl Ortalarında Harput. *Bellekten*, 51(199), 119-130.
- Ünal, M. A. (1989). *XVI. yüzyılda Harput Sancağı, 1518-1566*. TÜRL TARİH KURUMU YAYINLARI.
- Ünlü, A. (1999). The syntactic analysis of Turkish houses between 17th and 19th centuries. *Proceeding of the second International Space Syntax Symposium*, 1-41.
- Yahyağil, M. Y. (1998). Kentlerin kültürün gelişmesindeki etkileri. *Istanbul Journal of Sociological Studies*, 25, 105-120.
- Yenice, M. S. (2011). *Tarihi Kent Merkezlerinde Sürdürülebilir Yenileme İçin Bir Model Önerisi; Konya Örneği* [PhD]. Selçuk Üniversitesi.
- URL 1: Elazığ'da Urartu dönemine ait 2 bin 800 yıllık 'açık hava tapınak alanı' tespit edildi (aa.com.tr)/ 20.11.2022.
- URL 2: <https://islamvemedeniyyet.firat.edu.tr/tr/page/9698> / 12.11.2022.
- URL 3: <https://harput.web.tr/harputun-tarihi-eserleri/harputun-camiileri/sarahatun-camii/> 18.11.2022.
- URL 4: 4 Bin Yıllık " Harput" İlk Defa Böyle Boş Görüntülendi - Elazığ (iha.com.tr)/ 12.11.2022.
- URL 5: Antik kent Harput... - Fırat Haber (firat.edu.tr) / 05.11.2022.
- URL 6: AĞA CAMİ | Kültür Portalı (kulturportali.gov.tr) / 08.10.2022.
- URL 7: Ağa Cami - Elazığ - Ağa Cami Yorumları - Tripadvisor / 20.11.2022.



URL 8: <https://harput.web.tr/harputun-tarihi-eserleri/harputun-camiileri/aga-camii/07.09.2022>.

URL 9: <https://www.elazig.bel.tr/balagazi-parki-ve-cam-seyir-terasi-aciliyor/4864/> 02.10.2022.

URL 10: <https://www.endeksa.com/tr/analiz/turkiye/elazig/merkez/harput/demografi/>
10.09.2022.

YAZARLARIN BİYOGRAFİLERİ (BIOGRAPHIES OF THE AUTHORS)

Ahmet Salih GÜNAYDIN (Doç. Dr.)

Karadeniz Teknik Üniversitesi Peyzaj Mimarlığı Bölümü'nde 2007 yılında lisans eğitimine tamamlayan Günaydın, 2007-2010 yılları arasında Dalokay Tasarım Atölyesinde peyzaj mimarı olarak görev yapmıştır. 2011 yılında Kilis 7 Aralık Üniversitesi'nde akademik kariyerine başlamış, 2014 yılında Ankara Üniversitesi'nde Yüksek Lisans, 2018 yılında Çukurova Üniversitesi'nde Doktora eğitimi tamamlamıştır. 2016 yılında TMMOB Peyzaj Mimarları Odası tarafından düzenlenen 8. Ulusal Peyzaj Mimarlığı Ödüllerinde Uygulanmış Proje dalında 3. Ödülü alan proje ekibinde yer almıştır. Uygulanmış birçok projesinin yanı sıra uluslararası ve ulusal bir çok akademik çalışması da bulunan Günaydın, 2022 yılında Doçent unvanı kazanmıştır. 2019 yılından bu yana Malatya İnönü Üniversitesi Peyzaj Mimarlığı Bölümü'nde akademik hayatını sürdürmektedir.

Nazire Sinem SARNILIOĞLU (Y. Peyzaj Mimarı)

İstanbul Üniversitesi Orman Fakültesi Peyzaj Mimarlığı Bölümü'ne 2001 yılında başlayan Nazire Sinem Sarnıoğlu, 2005 yılında mezun olmuştur. Eğitim hayatına, özel sektörde çalıştığı dönemlerde ara vermiş, sonrasında 2018 yılında Yüksek lisans eğitimi için, İnönü üniversitesi Peyzaj Mimarlığı Bölümü'ne girmiştir. 2022 yılında "*Taribi kentlerin mekânsal özelliklerinin Space Syntax yöntemi ile irdelenmesi; Elazığ, Harput Örneği*" adlı tezi ile yüksek lisans eğitimini tamamlamıştır.