

AMİSOS / AMISOS

Cilt/ Volume 9, Sayı/ Issue 16 (Haziran/ June 2024), ss./pp. 32-45
ISSN: 2587-2222 / e-ISSN: 2587-2230
DOI: 10.48122/amisos.1389115



Özgün Makale/ Original Article

Geliş Tarihi/ Received: 10. 11. 2023
Kabul Tarihi/ Accepted: 22. 04. 2024

SADBERK HANIM MÜZESİ'NDE BULUNAN KUMAŞ ÖRNEKLERİNİN MOTİF VE KOMPOZİSYON ÖZELLİKLERİ

MOTIF AND COMPOSITION FEATURES OF FABRIC SAMPLES IN SADBERK HANIM MUSEUM

Sibel KARADEMİR*

Öz

Türkiye'de ilk özel müze olması açısından önem arz eden Sadberk Hanım Müzesi sanat tarihi ve el sanatları alanlarında birçok eseri koleksiyonunda bulundurmaktadır. Tarihi Orta Asya'ya kadar dayanan Türk kumaş sanatı doku özelliği, malzeme ve renk zenginliği bakımından geleneksel el sanatları içinde oldukça önemli bir yer tutmaktadır. Kumaş sanatı dokuma teknikleri ve üzerinde bulunan motifleri ile insanların duygu ve düşüncesini, bölge özelliklerini, tarihi değerleri, sosyo-ekonomik faaliyetleri, kültür biçimlenişini göstermesi bakımından oldukça önemlidir. Gün geçtikçe kumaş sanatı sosyal statünün, gösterişin, süsün, zenginliğin ve zarafetin bir simgesi olmuştur. Bu anlamda sadece Türkiye'de değil tüm dünyada kumaş ve giyim zenginlik ve statü özelliğini sürdürmektedir.

Araştırmanın konusunu Sadberk Hanım Müzesi arşiv kısmında yer alan fragman kumaşlardan olan 3 adet ustufa ve 2 adet sevai kumaşı oluşturmaktadır. İlk kullanımından günümüze kadar çeşitli değişimler ve gelişimler gösteren kumaşlar dokunduğu yer ve kullanılan malzeme bakımından kendi içerisinde farklı motif ve kompozisyon özellikleri taşımaktadır. Bu incelemeler doğrultusunda kumaşlarda bulunan motif ve kompozisyon özellikleri, desen tasarımı, renk ve malzeme konuları ele alınmıştır. Araştırma sonucunda ustufa ve sevai kumaşların motif ve kompozisyon özellikleri ortaya konulmuştur.

Anahtar Kelimeler: Sadberk Hanım Müzesi, Kumaş, Ustufa, Sevai, Osmanlı Dönemi.

* Sorumlu Yazar/Responsible Author: Dr. Öğr. Üyesi, Selçuk Üniversitesi, Mimarlık ve Tasarım Fakültesi, El Sanatları Bölümü, Konya/Türkiye. E-posta: sibelsevi@hotmail.com ORCID ID: <https://orcid.org/0000-0001-5904-6992>

Abstract

Sadberk Hanım Museum, which is important as it is the first private museum in Turkey, has many works in the fields of art history and handicrafts in its collection. Turkish fabric art, which dates back to the Central Asian, has a very important place among traditional handicrafts in terms of texture, material and color richness. Fabric art is very important in terms of showing people's feelings and thoughts, regional characteristics, historical values, socio-economic activities and cultural formation with its weaving techniques and motifs. Day by day, fabric art has become a symbol of social status, ostentation, ornament, wealth and elegance. In this sense, fabric and clothing maintain their wealth and status, not only in Turkey, all over the world.

The subject of the research consists of 3 ustufa and 2 sevai fabrics, which are fragment fabrics in the archive section Sadberk Hanım Museum. Fabrics, which have undergone various changes and developments from their first use to the present day, have different motifs and composition features in terms of where they are woven and the materials used. In line with these investigations, motif and composition features, pattern design, color and material issues in the fabrics were discussed. As a result of the research, the motif and composition features of ustufa and sevai fabrics were revealed.

Keywords: Sadberk Hanım Museum, Fabric, Ustufa, Sevai, Ottoman Period.

1. Giriş

Dokumacılık tarihi insanlık tarihi kadar eskilere dayanan bir sanat dalı olması bakımından önemlidir. Arkeolojik kazılarda ortaya çıkarılan kurganlarda bulunan dokuma örnekleri bunu kanıtlar niteliktedir. Havlı ve havsız dokuma parçalarının bulunduğu (halı ve kumaş) örnekleri üzerinde yer alan motifler dokumacılık tarihi hakkında bize bilgi veren belge özelliği taşımaktadır. Bunun yanı sıra bir iletişim dili olarak da kullanılan bu motifler yüzyıllar geçtikçe bu özelliğini devam ettirmeyi başarmıştır. Geçmiş yüzyıllarda dokunan örnekler ve günümüze kadar ulaşmış örnekler de benzer motiflerin kullanıldığı ve sembolik anlamlarının devam ettiği yapılan çalışmalarla ortaya konulmuştur.

Dokumacılık sanatı bir bölgede geçmişte ve günümüzde yaşayan ulusal kültürün bir parçasıdır. Halkın duygusunu, düşüncesini ve ekonomik gücünü yansıtmaktadır. Böylece dokumacılık maddi kültürün ürünleri olarak değerlendirilmektedir. İnsanların ihtiyaçlarını karşılamak, örtünmek ve korunmak amacı ile yapılan dokumacılık sanatı çevre şartlarına göre değişiklikler gösteren toplumun duygularını, sanatsal beğenilerini ve kültürel özelliklerini yansıtır hale gelerek “geleneksel” özellikler kazanmıştır. Bu geleneksel yapıyı oluşturan en önemli unsur dokumaların üzerinde bulunan motiflerdir.¹

Anadolu'nun hemen her yöresinde kendine özgü yapılan dokumacılık sanatı, motiflerin işlendiği en önemli alanlardan biridir. Motifler sevinci, mutluluğu, üzüntüyü, kederi, özlemi, gücü, olayları, olguları anlatmaktadır.²

Milattan önceki yüzyıllara tarihlendirilen dokuma örneklerinin dışında Türk Dokuma Sanatı her dönemde aynı önemini sürdürmüştür. Selçuklu ve Osmanlı Döneminde de önemli eserler yapılmış ve bu örnekler günümüze kadar gelebilmiştir. Bu eserler Türkiye'deki çeşitli müzeler de sergilenmektedir. Bu eserlerin sergilendiği müzelerden biri de Sadberk Hanım Müzesi'dir.

Türk kumaşları, doku özelliği, malzeme ve desen zenginlikleri bakımından dünya kumaşçılığında önemli bir yer tutar. Büyük Selçuklular, Anadolu Selçukluları ve Osmanlı Dönemlerinde desen ve kalite bakımından en yüksek düzeye ulaşmışlardır.³ Özellikle 14-16.

¹ Akpınarlı 2008, 1.

² Akpınarlı - Balkanal 2012, 184.

³ Apak 1997, 18.

Yüzyıl kumaş sanatı desen özelliği, kalite ve işçilik bakımından doruğa ulaşmıştır. Dokumada kullanılan altın ve gümüş teller kumaşın değerini bir kat daha arttırmıştır.⁴

Desenli ipekli kumaşlar, Osmanlı devletinin en güçlü ve en karakteristik sanat ürünleri arasında yer alırlar. Diplomatik hediye olma özellikleri ile ipek kumaşlar yabancılar gözünde Osmanlının gücünü temsil eder duruma gelmiştir. Diğer taraftan ipekli kumaşlar, Osmanlı devlet törenlerinde statü gösteren ve devlet görevlilerinin ödeneklerinin bir bölümünü oluşturan önemli bir role sahiptir.⁵

Sadberk Hanım Müzesi sanat tarihi ve el sanatları alanlarında birçok eserleri koleksiyonu içinde bulundurmaktadır. Müze ayrıca Türkiye'nin ilk özel müzesi olması bakımından da önemlidir. Modern müzeler tasarımı düzenlenmiş olan müzede sergilenen eserler çok çeşitlilik göstermektedir. Müzede taş, ahşap, cam, hat, tezhip, seramik, kıyafetler, kumaşlar, çini, maden gibi birçok eser sergilenmektedir. Müzede sergileme alanı dışında yer alan arşivinde gün yüzüne çıkarılmayan eserler yer almaktadır. Araştırmamızın konusunu oluşturan fragman kumaşlar da müzenin arşivinde bulunmaktadır. Bahsi geçen kumaşlar hakkında daha önce yapılmış herhangi bir araştırma olmaması ve Müze'de bu kumaşlar hakkında bilgi olmamasından kaynaklı böyle bir çalışma yapılmıştır.

Araştırmanın konusunu arşiv kısmında yer alan fragman kumaşlardan olan 3 adet ustufa ve 2 adet sevai kumaşı oluşturmaktadır. Ustufa; altın sırma veya klaptanla işlenmiş çizgili ipek kumaşlara verilen isimdir. Kumaşların üzerinde sırma işlemeli yollar bulunmaktadır.⁶ Altınoluk kumaşına benzer bir kumaş türü olan ustufalar çeşitli ülkelerde yapıldığı için yapıldığı ülkenin ismiyle anılmıştır. 20. yüzyılın başlarında Osmanlı pazarlarında yabancı kumaşlar görülmeye başlanmıştır. Bu kumaşlardan en yaygın olanları Rus, İtalyan ve Fransız ustufalarıdır. Türkiye'de en çok Rusya'dan gelenler rağbet görmüştür.⁷ Araştırma kapsamında incelenen ustufa kumaşlar arasında 1 adet Rus ustufası, 1 adet Fransız ustufası ve 1 adet Hereke ustufası yer almaktadır. Bunun dışında incelenen sevai kumaşlarının ikisi de Üsküdar sevaisidir. İncelenen ustufalar arasında bulunan Hereke ustufası pek bilinmemektedir. Bunun nedeni ustufaların yabancı kaynaklı kumaşlar olarak bilinmesinden dolayıdır. Fakat Hereke Fabrikası kataloğunda bulunan bir örnek⁸ ve araştırmamızda yer alan örnek Hereke'de bu özellikte kumaşların dokunduğunu bize göstermektedir.

Osmanlı Türkleri zamanında, ipekli kumaşlar dokumak arzusunun başlaması üzerine, yakın komşularının teknik bilgilerinden ve zevklerinden istifade etmek istemişlerdir. Osmanlı Türklerinin ipekli dokumacılıkta bilhassa İran'ın büyük tesirleri olduğu çok eski zamanlardan beri iddia edilmektedir.⁹ Hatta sadece İran değil diğer ülkelerle de etkileşim olduğu tarihi kaynaklarda bulunmaktadır.

2. Materyal ve Metod

Araştırmada, Sadberk Hanım Müzesi deposunda bulunan ustufa ve sevai kumaş örnekleri incelenmiştir. Araştırmada, tespit edilen örneklerinin incelenerek, elde edilen verilerin yazılı kaynak haline getirilmesi amaçlanmıştır. Araştırmada alan araştırması ve literatür taraması yöntemi kullanılmıştır. Ulaşılan örneklerin malzeme özellikleri tespit edilmiş, kumaşlar üzerinde bulunan motif ve süslemeler incelenmiştir. Araştırma 2014 tarihinde yapılmış, 5 örnek tespit edilmiş ve bu örneklerin bilgisine araştırmada yer verilmiştir. Sonuç

⁴ Tezcan, 1984, 54.

⁵ Atasoy, Denny, vd. 2001, 21.

⁶ Salman 2010, 18.

⁷ Tezcan 1993, 43.

⁸ Tezcan 1993, 43.

⁹ Dalsar 1960, 65.

bölümünde, incelenen örneklerin motif ve süsleme özellikleri ortaya koyulmuş olup, dönem özellikleri bakımından çıkarımlarda bulunulmuştur.

3. Müzede Bulunan Kumaşlar

3.1. Sevai Kumaş

İpek ve klaptan ile dokunmuş bir kumaş türüdür.¹⁰ Çözü ve atkı ipliği ipek olan kumaşın, üzerinde bulunan desenlerine göre isimlendirilmektedir. İki bordür içerisinde daha geniş bir bordür şeklinde olup, içerisine küçük çiçekler yerleştirilmiş örneklerine yollu sevai denildiği gibi, kaydırmalı eksen üzerinde yine küçük çiçek desenli olan örnekleri de bulunmaktadır. Yollu olarak dokunan bir diğer kumaş türü de Selimiye kumaşdır. Sevai kumaşıyla desen olarak benzerlik göstermesinden dolayı iki kumaş türü bazen karıştırılmaktadır. Selimiye'ye çok benzeyen fakat serpmeye çiçekli, ipek ve klaptanla dokunan, kadın giysilerinde kullanılan ipekli bir kumaştır. 18.y.y. ikinci yarısında sevai kumaşlar daha fazla dokunmuştur. Araştırmada incelenen sevai kumaşlar 18. yüzyılın sonlarına tarihlendirilmektedir. Tekstil tarihi kitabında "Sevâyi"; "XVIII. yüzyılın ikinci yarısına ilişkin ipek ve klaptanla dokunmuş ipekli bir kumaş" diye tanımlanmaktadır.¹¹ Levni'nin minyatürlerinde de görülen kumaşın desenleri sıra ile geometrik form içinde dizilen dal ve yapraklı çiçeklerden oluşan veya kumaşın bütün yüzeyine yayılan desenlerdir. Serpelerde ufak çiçekler çoğunlukla klaptanla dokunmuştur.¹² Sevai kumaşında kullanılan klaptan genellikle altın ve gümüş karışımı olan ince tellerden oluşan maliyetli bir malzeme olduğundan genellikle çiçek gibi daha küçük motiflerde kullanılmaktadır. Küçük motiflerde kullanımının zaman almasından dolayı dokuma işlemi uzun sürmektedir. Geleneksel kumaşlara memleket, şahıs, malzeme, teknik gibi birçok isimler verilmiştir. Sevai kumaşlar desen ve renklerine göre "sakızlı, allı, direkli, beyazlı, takatuka, mık tepesi" isimleri anılmaktadır.¹³ Aynı zamanda sevai kumaşları dokundukları şehrin ismiyle de anılmaktadır. Bunlardan bazıları; Bursa Sevaisi, İstanbul Sevaisi, Şam Sevaisi, Harput Şeytan Sevaisi, Halep Sevaisi, Üsküdar Sevaisi gibi örneklerdir. Araştırma kapsamına alınan iki örnek Üsküdar Sevaisidir.

3.1.1. Üsküdar Sevaisi

Kumaşın atkı ve çözgüsünde ipek iplik kullanılarak dokunmuştur. Kırmızı zemin üzerine krem rengi kullanılarak yollar oluşturulan kumaşın deseninde çiçek motifi kullanılmıştır. Aynı çiçek motifi iki farklı boyda kumaşın üzerinde yer almaktadır. Krem rengi yollar içerisinde yer alan çiçekler küçük ebatlı olup, kırmızı zemin üzerindeki çiçekler daha büyüktür. Yollar içerisinde yer alan çiçekler birbirine bağlanmış şekilde dikine devam eden baklava motiflerinin merkezine gelecek biçimde yerleştirilmiştir. Desen birim tekrarı yaparak kumaşın tüm yüzeyinde sonsuzluk prensibinde devam etmektedir. Kırmızı zemin üzerinde yer alan büyük çiçekler ise boyuna aralıklı tekrar ederek kumaşa yerleştirilmiştir. Yollar içerisinde bulunan çiçeklere oranla büyük çiçek motifleri küçük çiçekleri bir atlayacak şekilde tekrar etmektedir. Kumaş üzerinde bulunan desen krem rengi boyuna bir yol ve kırmızı zemin olacak şekilde zemine yerleştirilmiştir. Çiçek motiflerinin renkleri incelendiğinde, deseni oluşturan çiçeklerin tamamında yeşil ve mor renk kullanılmıştır. Yollar içinde bulunan küçük çiçeklerin iki tanesinin aynı iki tanesinin tam tersi olacak şekilde renklendirildiği görülmektedir. Çiçek motiflerinde iki çiçek yeşil kök ve mor göbek şeklinde yerleştirilmişken, sonrasında devam eden iki çiçekte mor kök yeşil göbek şeklinde düzenlenmiştir (Res. 1) Desen bu şekilde birim tekrarı yaparak devam ettirilmiştir. Kırmızı zemin üzerinde yer alan büyük boyuttaki çiçeklerde ise bir yeşil kök mor göbek, bir mor kök yeşil göbek şeklinde yerleştirilmiştir. Kırmızı zemin

¹⁰ Özbel 1945, 21.

¹¹ Dölen 1992, 550.

¹² Gürsu 1988, 27.

¹³ Özen 1982, 332.

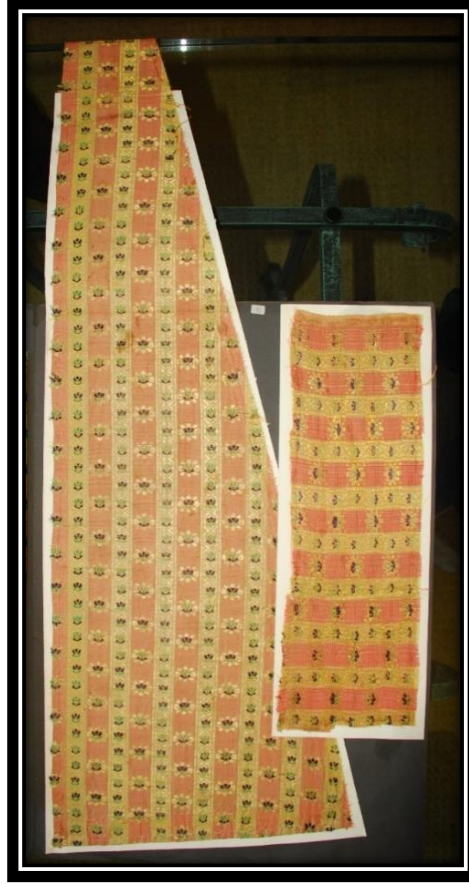
üzerinde yer alan çiçeklerin etrafında krem renkli yapraklar bulunmaktadır. Motifin büyük olarak algılanması da bu yapraklar sayesinde olmuştur. Türk süsleme sanatlarında kullanılan yapraklar doğadaki görünüşlerine çok benzeyen, sadeleştirilerek kullanılmış motiflerdir. Tek yaprak formu neredeyse bitkisel süslemenin temelidir.¹⁴

Sevai kumaşları elbiselik ve döşemelik olarak dokunmuş kumaşlardır. Müzede bulunan örnek parça kumaş olmasından dolayı tam olarak hangi gruba girdiği ile ilgili kesin bir bilgi ve envanter numarası bulunmamaktadır.



Res. 1: Sadberk Hanım Müzesi Arşiv Bölümü Fragman Kumaş Parçası Detay Görünüm.

¹⁴ Özkeçeci, Özkeçeci 2007, 60.



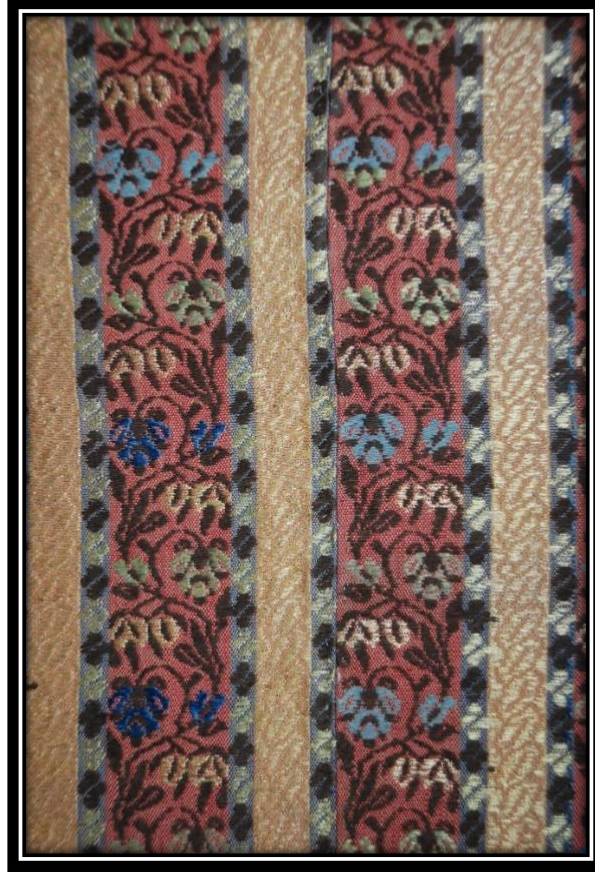
Res. 2: Sadberk Hanım Müzesi Fragman Kumaş.

3.1.2. Üsküdar Sevaisi

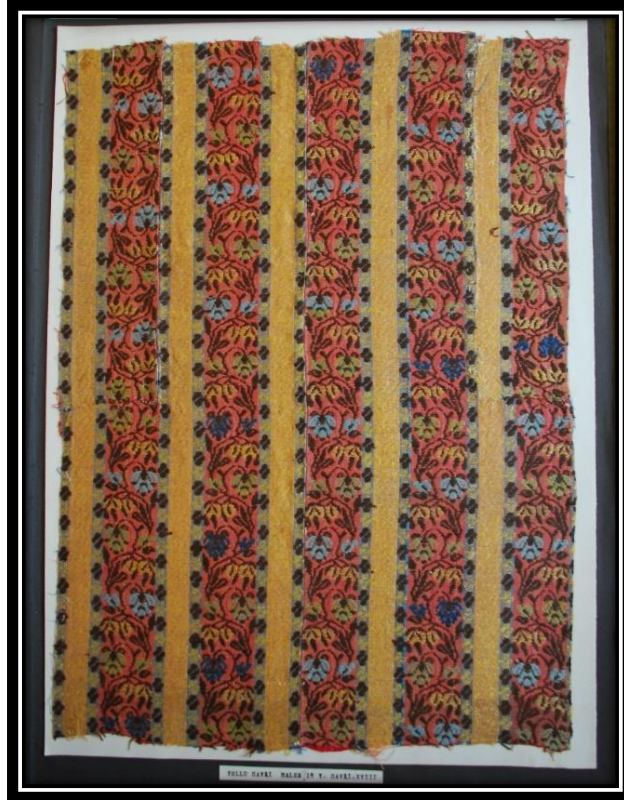
Kumaşın atkı ve çözgüsünde ipek iplik kullanılarak dokunmuştur. Kırmızı rengi zemin üzerine sarı dikine yollarla ayrılmıştır. Sarı yollar üzerinde bir desen kullanılmamıştır. Kırmızı zeminli yollar daha geniş olup, iki yanında mavi renkte dar yollar yer almaktadır. Mavi renkli yollar üzerine sarı ve siyah renkte dönüşümlü olarak boyuna tekrar eden mine çiçekleri kullanılmıştır. Sarı ve kırmızı yolları bu mavi yollar ayırmaktadır. Mavi yolların içinde bulunan kırmızı zemin üzerinde kıvrım dallardan oluşan sonsuzluk prensibinde devam eden bir desen kompozisyonu kullanılmıştır. Kıvrım dalların içe bakan kısmında yeşil, mavi, lacivert ve sarı renkte hatayi motifi bulunmaktadır. Motifler kıvrım dalların aksine aşağıya bakacak şekilde yerleştirilmiştir. Desende bulunan kıvrım dallarda siyah renk kullanılmıştır. Kıvrım dallar geniş yollar içerisine “S” kıvrımlar oluşturacak şekilde yerleştirilmiştir (Res. 3). Ayrıca kıvrım dallar üzerinde hatayi motifinin ayrılma noktasında üç yapraklı bir motif kullanılış olup, her tekrarda yapraklardan bir tanesi siyah olmak şartıyla diğer iki yaprak mavi, yeşil, sarı, mavi ve lacivert renk ile oluşturulmuştur. Süsleme sanatımızın başlıca desenlerinden en önemli türlerinden olan Hatai hem çok çeşitli hem de çok kullanılanlarındandır.¹⁵ Genellikle hatâiler simetrik bir tarzda çizilmişlerdir. Anadolu Selçuklular'ı süslemede hatâileri daha sade tarzda kullanırken XV. y.y.'da yaprakları çoğaltılarak zenginleştirilmiş ve en süslü örnekleri verilmiştir.¹⁶

¹⁵ Züber 1984, 6.

¹⁶ Mert 2008, 32-33.



Res. 3: Sadberk Hanım Müzesi Fragman Kumaş Parçası Detay Görünüm.



Res. 4: Sadberk Hanım Müzesi Fragman Kumaş Parçası

3.2. Ustufa Kumaş

Türk kumaşlarını incelediğinde ustufa kumaşı ile ilgili çok detaylı bilgi bulunmamaktadır. Ustufa kumaşı sevai kumaşı ile benzer dönem özellikleri göstermektedir. Kumaş ismi geçen yayınlarda da farklı isimlerle yer aldığı görülmektedir. “Meydan Larousse” ansiklopedisinde altınoluk kumaşını tanımlarken ustufa kumaşına benzer özellik göstermesinden bahsedilmiştir. Ayrıca Mine Esiner Özen’in “Türkçe’ de Kumaş Adları” adlı makalesinde kumaş adı “İstufa”¹⁷ diye geçmektedir. Kumaş ismi yayınlarda farklı adlarla bahsedilmiştir. Makalede ustufa şeklinde kullanılmamızın sebebi müze envanterinde bu isimle kayıtlı olmasındandır. Genellikle mefruşatta kullanılan kumaş perdelik veya döşemelik olarak tercih edilmiştir. Ayrıca taklit edilen kumaşlar arasında yer alan kumaş taklit edildiği ülkenin ismiyle birlikte kullanılmıştır.

3.2.1. Fransız Ustufası

Müzenin arşivinde yer alan fragman kumaşlar arasında 3 türde ustufa¹⁸ kumaşı bulunmaktadır. Bunlardan ilki Fransız Ustufası olup, ipek ve klaptan iplikle dokunmuştur. Sarı renk zemin üzerinde aynı renkte kendinden çiçek desenli olup, kumaşın tamamında şaşırtmalı eksende çiçek motifleri kumaşın enine boyuna bir düzen oluşturacak şekilde yerleştirilmiştir. Zeminde bulunan çiçeklerin göbek kısımlarında bez ayağı dokuma şeklinde yuvarlak formda siyah renk iplik kullanılarak dokunmuştur (Res. 5). Motif kumaşa aynı yönde şaşırtmalı olarak yerleştirilmiştir. Motifte kontur kullanılmamıştır. Dokuma sırasında kullanılan sim, kumaş yüzeyine çıktığı alanlarda görülmektedir. Desen kumaş eninde şaşırtmalı düzende kendini tekrar etmektedir. Kompozisyonda zemine şaşırtmalı olarak yerleştirilmiş çiçeklerin sap kısmı siyah renkle, yaprakları yeşil renk ile dokunmuş olup, çiçeğin tomurcuk bölümünde siyah, taç yapraklarının ise üstte kalan yarısında koyu pembe, alt kısımda kalan yarısında ise açık pembe iplik tercih edilmiştir.



Res. 5: Sadberk Hanım Müzesi Fransız Ustufası Fragman Kumaş Parçası Detay Görünüm.

¹⁷ Istufa: İpek ve sırma ile nakışlı olarak dokunan kumaş. Ekseriya mefruşatta kullanılırdı. Ala cinslerine sündür ve dibaç denilirdi (Özen 1982, 318).

¹⁸ Altınoluk: Alaca kumaşın yarı ipekli olanına altınoluk denilmektedir. Zeminleri kırmızı olup çizgileri sarı, siyah, beyaz, mavi, yeşil, mor gibi altı renk üzerinedir. Altınoluk geçmiş dönemlerde genellikle erkek gömlekleri ve kadın elbiselikleri yapımında kullanılmıştır. Bugün ise aynı kumaş folklorik amaçlı giysilerde kullanılmaktadır (Önlü 1994, 332). Ustufa cinsinden altın sırma veya klaptanla işlenmiş çizgili ipek kumaşlara bu isim verilmiştir. Bu cins kumaşların üzerinde sırma işlemeli yollar bulunmaktadır. Alacalar zaman zaman işlemeli kadın şalvarları yapımında da kullanılmıştır (Salman 2010, 18).



Res. 6: Sadberk Hanım Müzesi Fransız Ustufası Fragman Kumaş Parçası

3.2.2. Hereke Ustufası

Çözüde zemin çözgü olarak pembe (ipek) iplik kullanılmıştır. Atkıda zemin atkı olarak sarı (pamuk) iplik, takviye atkı olarak beyaz (ipek), yeşil (ipek), mavi (ipek), kahverengi (ipek) iplik kullanılmıştır. Pembe renkli zemin üzerine sarı renkte yaprak motifi kullanılarak desen oluşturulmuştur. Merkezde bulunan motifin yaprakları yeşil, mavi, beyaz ve kahverengi gül ise kahverengi ve beyaz renktedir (Res. 7). Kompozisyon iki en küçük desen alanlı düz tekrar düzeninde¹⁹ tekrar edilmiştir. Yaprak çeşitleri, motifin uygulanacağı zemine, desene ve uygun tekniğe göre sade ve küçük yapraklar, büyük ve dişli yapraklar, parçalı ve dilimli yapraklar, ortadan katlı ya da kıvrımlı yapraklar olmak üzere bölümlere ayrılırlar.²⁰



Res. 7: Sadberk Hanım Müzesi Fransız Ustufası Fragman Kumaş Parçası Detay Görünüm

¹⁹ Atasoy vd. 2001, 207.

²⁰ Birol - Derman 2005, 17.



Res. 8: Sadberk Hanım Müzesi Fransız Ustufası Fragman Kumaş Parçası

3.2.3. Rus Ustufası

İpek ve klaptan iplik kullanılarak dokunmuştur. Sarı altın rengi iplikle dokunmuş olan yüzeye gümüş teller eklenerek parlak bir zemin oluşturulmuştur. Tamamen bitkisel motifler kullanılmıştır. Desende penç ve yaprak motifleri yer almaktadır. Desen oval formda yapraklar arasında farklı ebatlarda topçuklar yerleştirilerek devam etmektedir. Oval çerçevenin merkezinde beş yapraklı penç, dört yapraklı penç ve üç yapraklı penç olmak üzere üç adet penç motifini yapraklarla tek bir sapta birleştirilmiştir. Hatâyî grubu motiflerden olan pençler, çiçeklerin üstten görünüşlerinden (enine kesit) yola çıkarak tasarlanmışlardır.²¹ Motifler bu şekilde şaşırtmalı düzende²² ile kompozisyon oluşturulmuştur. Desenin oval çerçevesinde yapraklarda yeşil ve siyah renk kullanılmış olup, siyah yapraklar iki uç kısımdan yeşil yaprakların çevrelemesiyle orta noktada yer almıştır. Yapraklar arasında yerleştirilen topçuklarda, yeşil yapraklar arasında pembe, siyah yapraklar arasında ise kırmızı renk topçukların döngüsel bir hareketle devam ettirildiği görülmektedir. Oval çerçevenin merkezinde yer alan yapraklar da siyah renk tercih edilmiş olup, beş yapraklı penç motifinin üç yaprağı kırmızı, tepede bulunan iki yaprağı ise pembe renkte kullanılmıştır. Dört yapraklı penç motifinin iki yaprağı pembe iki yaprağı da kırmızı olarak yerleştirilmiştir. Her iki motifin içinde yer alan tohum kısmında siyah renk tercih edilmiştir. Tepe noktada yer alan üç yapraklı penç motifinin yaprakları siyah, tohum kısmı ise kırmızı renktedir. Ayrıca beş yapraklı penç motifinin hemen altına gelecek şekilde pembe bir topçuk ve ondan çıkarılmış siyah üç yaprak yer almaktadır (Res. 9). Motif kumaşa şaşırtmalı olarak yerleştirilmiştir. Motifte kontur kullanılmamıştır. Dokuma sırasında kullanılan sim, kumaş yüzeyine çıktığı alanlarda görülmektedir. Desen kumaş eninde şaşırtmalı düzende kendini tekrar etmektedir. Desen bu düzende devam ettirilerek kompozisyon oluşturulmuştur.

²¹ Birol - Derman 2005, 47.

²² Atasoy vd. 2001, 207.



Res. 9: Sadberk Hanım Müzesi Rus Ustufası Fragman Kumaş Parçası Detay Görünüm.



Res. 10: Sadberk Hanım Müzesi Fragman Kumaş Parçası

4. Sonuç

Geleneksel kültürün önemli bir parçası olan kumaşlar tarihin en eski çağlarından itibaren kullanılmaya devam edilmiştir. İlk kullanımından günümüze kadar çeşitli değişimler ve gelişimler göstermektedir. Kumaşlar kullanılmaya başladığı dönemlerde örtünme amacı ile ortaya çıkmışlardır. Fakat daha sonraki yüzyıllarda sosyal statünün, gösterişin, süsün, zenginliğin bir simgesi olmuştur. Değerli madenler kullanılarak üretilen kumaşlar padişahlar için zenginlik ve güç göstergesi haline gelmiştir. Bu anlamda sadece ülkemizde değil tüm dünyada kumaş ve giyim zenginlik ve statü özelliği yanında diğer saydığımız özelliklerini devam ettirmektedir. Kumaşların ve kıyafetlerin geçmişten günümüze gelmesinde önemli bir role sahip olan müzeler sayesinde çeşitli dönemlerde kullanılmış kumaşları sağlam bir şekilde görme ve inceleme olanağı bulunmaktadır. Bu müzeler devlete bağlı olduğu gibi kişiye özel koleksiyon niteliğinde de olmaktadır. Araştırmanın konusunu oluşturan Sadberk Hanım Müzesi özel müzelerden bir tanesidir. Müzenin arşivinde bulunan incelemeye aldığımız beş kumaş örneği bulunmaktadır. Bu örnekler araştırmada motif ve kompozisyon özellikleri bakımından incelenmiş olup, iki adet sevai örneğine bakıldığında ikisinin de Üsküdar sevaisi olduğu görülmektedir. Bu doğrultuda diğer araştırmalarda bulunan sevai örnekleri ile benzer özellikler gösterdiği görülmektedir. İki kumaşın da yollu olarak tasarlandığı ilk incelenen örnekte daha sade bir kompozisyon tercih edilmiştir. Geniş ve dar bordür içerisine yerleştirilmiş olan çiçek motifleriyle desen tekrar edilmiştir. İkinci örnekte detaylı ve sevai örnekleri arasında daha fazla karşılaşılan bir düzen görülmektedir. Geniş bordür içerisinde yaprak, dal ve çiçek motifleri sonsuzluk prensibinde tekrar ettirilmiştir. Bordürler içerisine yerleştirilen motiflerin küçük ve zarif görünüme sahip olması sevailerin genel özelliği olarak kabul edilmektedir. Diğer üç örnekte ustufa kumaşdır. Ustufa kumaşları dokunduğu ülkenin ismiyle anıldığından dolayı incelenen örneklerden ilki Fransız, ikincisi Hereke, üçüncüsü ise Rus ustufasıdır. Ustufa örneklerine bakıldığında üç örneğinde ortak özelliği motiflerin bir çerçeve içerisine yerleştirilmiş olmasıdır. Çerçeve her örnekte farklı formda kullanılmıştır. Fransız ustufasında baklava deseni, Hereke ustufasında yaprak formu ve Rus ustufasında ise oval bir form kullanıldığı görülmektedir. Fransız ustufasında ve Rus ustufasında Hereke ustufasından farklı olarak çerçeve çiçek ve yaprak motifleri ile oluşturulmuştur. Hereke ve Fransız ustufasının da zemini kendinden desenli olarak dokunmuştur. Fransız ustufası ve Rus ustufasında Hereke ustufasından farklı olarak gümüş teller kullanılarak kumaşa parlak bir görünüm kazandırılmıştır. Ustufa kumaşlarını incelediğimizde her üçünde de ortak özellik olarak kompozisyonun çiçek ve yaprak motifleri ile oluşturulduğu görülmektedir.

Sonuç olarak incelemeler doğrultusunda araştırma kapsamına alınan iki adet sevai ve üç adet ustufa kumaş örneklerinin Osmanlı Dönemi'nde dokunan kumaş örnekleri ile benzer özellikler taşıdığı görülmektedir. Kumaşlar dokunduğu yer ve kullanılan malzeme bakımından kendi içerisinde farklı motif ve kompozisyon özellikleri taşımaktadır. Bu doğrultuda Sadberk Hanım Müzesi arşivinde yer alan fragman kumaşların aynı özellikleri göstermesi bakımından dönemde kıyafet veya döşemelik olarak kullanılmış kumaş örneklerinden parçalar olduğu düşünülmektedir.

Çıkar Çatışması / *Conflicts of Interest*: Yazar, herhangi bir çıkar çatışması olmadığını beyan eder. / The author declare no conflict of interest.

Kaynakça

- Akpınarlı, H. F. 2008, “Osmanlı Dokumalarındaki Kuş Motifinin İncelenmesi”, *Ciepo- 18 Erken-Osmanlı ve Osmanlı Araştırmaları, Uluslararası Komitesi-15. Sempozyumu, 25-30 Ağustos, Hırvatistan*, 273-286.
- Akpınarlı, H. F. - Balkanal, Z. 2012, “16-18. Yüzyıllarda İstanbul’da Üretilen Kumaşlarda Bitkisel Bezemelerin İncelenmesi”, *Motif Akademi Halkbilimi Dergisi*, 1 (Ocak-Haziran) (Balkan Özel Sayısı-I), 179-209.
- Alparslan, E. 2016, “Türk Süsleme Motiflerinden “Hatai” Motifinin İncelenmesi ve Yazma Eser Ciltlerinde Bulunan “Hatai Şemseler”, *Uluslararası Sosyal Araştırmalar Dergisi*, 9/42, 862-874.
- Arık, S. 2009, “Türk Dokumacılık Sanatında Nar Motifi”, *Uluslararası İnsan Bilimleri Dergisi*, 6/1, 583-593.
- Atasoy, N. - Denny, B. W. - Mackie, L. - Tezcan, H. 2001, *İpek, Osmanlı Dokuma Sanatı*, İstanbul: Türkiye Ekonomi Bankası Yayınları.
- Apak, S.M. vd. 1997, *Osmanlı Dönemi Kadın Giyimleri*, Ankara.
- Biröl İ. – Derman, Ç. 2005, *Türk Tezyîni Sanatlarında Motifler*, Seçil Ofset, İstanbul.
- Çağman, F. 1983, “Osmanlı Sanatında Başlıca Üslup ve Bezeme Motifleri”, *Anadolu Medeniyetleri*, 3, İstanbul.
- Dalsar, F. 1960, *Türk Sanayi ve Ticaret Tarihinde Bursa’da İpekcilik*. İstanbul.
- Dölen, E. 1992, *Tekstil Tarihi*, İstanbul: Marmara Üniversitesi Teknik Eğitim Fakültesi Yayınları, İstanbul.
- Görünür, L. - Ögel, S. 2006, “Osmanlı Kaftanları ile Entarilerinin Farkları ve Kullanılışları”, *İTÜ Dergisi*, 3/1.
- Gürsu, Ne. 1988, *Türk Dokumacılık Sanatı Çağlar Boyu Desenler*, Redhouse Yayınevi, İstanbul.
- Keskiner, C. 1978, *Türk Motifleri*, İstanbul: Türkiye Turing ve Otomobil Kurumu Yayını.
- Koçu, R. E. 1969, *Türk Giyim Kuşam ve Süsleme Sözlüğü*, İstanbul.
- Mert, A. 2008, *Süsleme Sanatlarında Hatai Motifi ve Tarihsel Gelişimi*, Gazi Üniversitesi, Sosyal Bilimler Enstitüsü, (Yayınlanmamış Yüksek Lisans Tezi), Ankara.
- Salman, F. 2010, “Türk Kumaş Sanatında Görülen Geleneksel Kumaş Çeşitlerimiz”, *Sanat Dergisi*, 6, 13-42.
- Salman, F. 2011, *Türk Kumaş Sanatı*, Erzurum.
- Önlü, N. 1994, “Geleneksel Dokumalarımızda Çizgi Desenli Kumaşlar ve Günümüzdeki Durumu”, *El Sanatlarına Yaklaşım ve Sorunları Sempozyumu Bildirileri*, Ankara.
- Özen, E. M. 1982, “Türkçe’de Kumaş Adları”, *Tarih Dergisi*, 33, 291-340.
- Özbel, K. 1945, *Eski Türk Kumaşları/El Sanatları III*, Ankara: CHP Halk Evleri Bürosu.
- Öz, T. 1946, *Türk Kumaş ve Kadifeleri I*, Milli Eğitim Basımevi, İstanbul.
- Öz, T. 1950, *Türk Kumaş ve Kadifeleri II*, MEB Basımevi, İstanbul.
- Öz, T. 1951, *Türk Kumaş ve Kadifeleri II, 17-19 Yüzyıl ve Kumaş Süslemesi*, MEB Basımevi, İstanbul.

- Özen, M. E. 1982, "Türkçe'de Kumaş Adları", *Tarih Dergisi, Fatih Sultan Mehmed'e Hatıra Sayısı*, 33, 291-340.
- Tezcan, H. 1984, "Eski Türk Kumaşlarından Örnekler", *Sanat Dünyamız Özel Sayısı*, İstanbul.
- Tezcan, H. 1997, "Bursa'da İpekçilik ve İpekli Dokumacılık", *Kültür ve Sanat Dergisi*, Türkiye İş Bankası, Sayı: 35, Ankara.
- Tezcan, H. 1993, *Atlaslar Atlası*, İstanbul: Yapı Kredi Yayınları
- Yetkin, Ş. 1993, "Türk Kumaş Sanatı", *Başlangıcından Bugüne Türk Sanatı*, Türkiye İş Bankası Kültür Yayınları, Genel Yayın No: 342, Sanat Dizisi: 45, Ajans-Türk Matbaacılık Sanayii A.Ş., Ankara.
- Züber, H. 1989, *Türk Süsleme Sanatı*, Türkiye İş Bankası Yayınları Sanat Eserleri Dizisi 6, İstanbul.