

Atıf: Taş, Yasin - Çiftçi, Anzılha. "Nikâh İzinâmelerine Göre Rumkale Kazasında Evlilikler ve Akrabalık Bağları (1886-1894)".

Kadim Akademi SBD 7/2 (Aralık 2023), 93-113.

<https://doi.org/10.55805/kadimsbd.1389215>

Makale Türü: Araştırma Makalesi

Makale Başvuru Tarihi: 10.11.2023

Makale Kabul Tarihi: 14.12.2023

NİKÂH İZİNNÂMELERİNE GÖRE RUMKALE KAZASINDA EVLİLİKLER VE AKRABALIK BAĞLARI (1886-1894)

Yasin Taş*
Anzılha Çiftçi**

Özet

Osmanlı toplumunda aile konusundaki çalışmalar geniş bir literatüre ulaşmış durumdadır. Alana dair çalışmalar genel olarak ailenin yapısı, niteliği, sosyo-ekonomik durumu, gelenekleri, aile bireylerinin sorumlulukları ve aile içi sorunları ele almaktadır. Aileler arasında evlilik yoluyla kurulan akrabalıkları ele alan çalışmalar ise oldukça sınırlıdır. Tarihsel koşullarda yerleşim birimleri arasındaki akrabalık örüntüsünün oluşumunda etkili olan faktörlerin tespiti için daha fazla çalışmaya ihtiyaç duyulmaktadır. Söz konusu alana katkı sunmak için hazırlanan bu çalışma 1886-1894 yılları arasında Rumkale kaza mahkemesi tarafından tescil edilen nikâh izinâmelerini esas almaktadır. Evlilik için resmi izin mahiyetindeki bu kayıtlar, tarihsel süreçte köyiçi-köydışı evlilik oranlarını ve akrabalık bağlarını belirlemeye olanak sağlamaktadır. Kayıtlara yansıyan eş seçimleri, Rumkale kazasında evliliğe dayalı toplumsal ilişki ağlarının belirlenmesine yardımcı olmaktadır. Kaza merkezi olan Halfeti'de ailelerin çevre köylerle irtibatı ve köyler arasında kurulan akrabalık ilişkileri evlilikler üzerinden ortaya konularak değerlendirilmektedir. XIX. yüzyıl sonlarındaki ulaşım koşullarında bölgede kız alıp vermede mesafe faktörü irdelenerek kazayı ikiye ayıran Fırat Nehri'nin bu ilişkilerin tesisinde kısıtlayıcı bir rolü olup olmadığı değerlendirilmektedir. İzinâmelerin düzenlendiği tarihler, düğünlerin mevsimlerini ve bu hususa etki eden çevresel faktörleri ortaya çıkarmaktadır. Bölgede evlilik ve akrabalık ilişkilerinin bilinmesi Halfeti ile köylerin kız alıp verme yoluyla kendi içindeki ve birbirleriyle geliştirdikleri ilişkileri anlamak bakımından yararlıdır.

Anahtar Kavramlar: Rumkale, Halfeti, Aile, Evlilik, Nikâh, Akrabalık.

* Doç. Dr., Harran Üniversitesi Fen Edebiyat Fakültesi Tarih Bölümü Öğretim Üyesi, y.tas@harran.edu.tr, Orcid: 0000-0002-5104-1588

** Harran Üniversitesi Sosyal Bilimler Enstitüsü Tarih Ana Bilim Dalı Yüksek Lisans Öğrencisi, anzilhac8@gmail.com, Orcid: 0009-0004-0096-0842

Citation: Taş, Yasin - Çiftçi, Anzılha. "Marriage and Relationship Ties in Rumkale District According to Marriage Permits (1886-1894)".

Kadim Akademi SBD 7/2 (Aralık 2023), 93-113.

<https://doi.org/10.55805/kadimsbd.1389215>

Article Type: Research Article

Application Date: 10.11.2023

Accepted Date: 14.12.2023

MARRIAGE AND RELATIONSHIP TIES IN RUMKALE DISTRICT ACCORDING TO MARRIAGE PERMITS (1886-1894)

Yasin Taş*
Anzılha Çiftçi**

Abstract

Studies on family in Ottoman society have reached a wide literature. Studies in the field generally deal with the structure of the family, its quality, socio-economic status, traditions, responsibilities of family members and domestic problems. Studies dealing with kinships established between families through marriage are quite limited. More studies are needed to determine the factors that are effective in the formation of kinship patterns between settlements under historical conditions. This study, prepared to contribute to the field in question, is based on the marriage licenses registered by the Rumkale district court between 1886 and 1894. These records, which are official permission for marriage, allow determining the rates of marriage within and outside the village and kinship ties throughout the historical process. Spouse choices reflected in the records help determine the social relationship networks based on marriage in the Rumkale district. In Halfeti, which is the center of the district, the communication of families with the surrounding villages and the kinship relations established between the villages are evaluated through marriages. By examining the distance factor in giving and receiving daughters in the region under the transportation conditions of the late 19th century, it is evaluated whether the Euphrates River, which divides the district into two, had a restrictive role in the establishment of these relations. The dates when the permits are issued reveal the seasons of the weddings and the environmental factors affecting this issue. Knowing the marriage and kinship relations in the region is useful in understanding the relationships that Halfeti and the villages develop within themselves and with each other through giving and receiving daughters.

Keywords: Rumkale, Halfeti, Family, Marriage, Wedding, Kinship.

* Assoc. Prof. Dr., Harran University, Faculty of Arts and Sciences, Department of History, y.tas@harran.edu.tr, Orcid: 0000-0002-5104-1588

** Harran University Institute of Social Sciences Department of History Graduate Student, anzilhac8@gmail.com, Orcid: 0009-0004-0096-0842

1. Giriş

Aile'nin temelini oluşturan evlilik, sözlüklerde genel olarak "birleştirme, bir araya getirme" anlamlarına gelmektedir. Fikhî terim olarak aralarında evlenme engeli bulunmayan bir erkek ile kadının hayatlarını daimî olarak birleştirmelerini ifade etmektedir.¹ Bir başka ifadeyle tam ve sürekli bir hayat ortaklığı oluşturmak gayesiyle karşı cinsten iki kişinin belli hukuki kurallar çerçevesinde hayatlarını birleştirmeleridir.² Evliliğin hukuki zeminini oluşturan nikâh akdi ise evlenecek tarafların, şahitler huzurunda rızalarıyla medeni bir sözleşmeyi kabul etmeleridir. Nikâh ve genel olarak aile konusuna taalluk eden resmi muameleler, Osmanlı'da İslam hukuku ilkelerine göre icra edilmiştir.³ Hanefi hukukunda evlilik akdinin nikâh, iki şahit, evlenecek tarafların ehliyeti ve rızalarını ifade eden karşılıklı irade beyanları olmak üzere dört asli unsuru bulunmaktadır. Bu unsurlardan herhangi birinin bulunmaması nikâhı dini bakımdan geçersiz kılmaktadır. Mezhepler arasındaki farklılıklar bir tarafa bırakılırsa veli izni, kefâet (denklik) ve mehir belirlenmesi, dinen sahîh bir evlilik için gerekli olan diğer şartlar arasındadır.⁴ Esas olan nikâhın alenen yapılması ve başkaları duyacak şekilde ilan edilmesidir. Dini açıdan nikâhın geçerli olabilmesi için iki şahit yeterli olup görevli bir memur ya da din adamı huzurunda kıyılması şart değildir. Ancak hem bireysel hem de toplumsal sonuçları dolayısıyla nikâh akdinin hukuki açıdan gerçekleşip gerçekleşmediğinin yasal kontrolü önem atfedilen bir mesele olmuştur.

Osmanlı'da nikâhların kontrol görevi kadı veya naibi, bazen de kadılığın kontrolü altındaki mahalle imamı gibi resmi görevlilerdeydi. Belirtilen kişilerden herhangi birinin nikâh esnasında hazır bulunmasındaki asıl amaç; nikâh şartlarının gerçekleşip gerçekleşmediğini kontrol etmek, nikâhların sahîh bir şekilde kıyılmasını sağlamak⁵ ve nikâh konusunda taraflar arasında ortaya çıkabilecek anlaşmazlıkların çözümünü kolaylaştırmaktı. Şeyhülislam Ebussuud Efendi'nin, hâkimin bilgisi dışındaki nikahların sahîh olmayacağına dair fetvası⁶ ile XVI. yüzyıldan itibaren nikâhların kadı huzurunda kıyılması resmi bir hal almaya başladı. Nikâh bizzat kadı huzurunda kıyılmasa bile taraflar kadılardan, evlenmelerine engel bir mâni olup olmadığı hususunda "izinnâme" adı verilen resmi bir yazı alırdı. Bu yazı evlenecek tarafların ikamet ettiği mahalle ya da köyün imamına götürülerek nikâhın kıyılması sağlanırdı.⁷ Kadı bu iş için başında "münâkehat izinnâmesi" yazan bir belge düzenlerdi. İzinnamede evlenecek çiftlerin ikametlerindeki imama hitaben, tarafların isimlerini yazdıktan sonra evlenmelerine mâni bir

¹ Fahrettin Atar, "Nikâh", *Türkiye Diyanet Vakfı Ansiklopedisi*, (İstanbul: TDV Yayınları, 2007), 33: 112.

² Halil Cin, *İslam ve Osmanlı Hukukunda Evlenme*, (Ankara: Ankara Üniversitesi Yayınları, 1974). 26.

³ M. Akif Aydın, *İslam Osmanlı Aile Hukuku*, (İstanbul: Marmara Üniversitesi İlahiyat Vakfı Yayınları, 1985), 85., Cin, *İslam ve Osmanlı Hukukunda Evlenme*, 39.

⁴ Ahmet Onay, "Toplumsal Farklılaşma ve Türkiye'de İmam Nikâhı Meselesi", *Journal of Analytic Divinity*, 2 (2018) 96.

⁵ Aydın, *İslam Osmanlı Aile Hukuku*, 85.

⁶ Ertuğrul Düzdağ, *Kanunî Devri Şeyhülislâmı Ebussuud Efendi Fetvaları*, (İstanbul Kapı Yayınları, 2012), 35.

⁷ Ekrem Buğra Ekinci, "Osmanlı Hukukunda İzinname ile Nikâh", *Türk Hukuk Tarihi Araştırmaları Dergisi*, 2 (2006 Güz): 47; Mehmet Emin Üner, "Şer'iyye Sicillerine Göre Urfa'da Kadın ve Aile (XVII-XVIII. Yüzyıllar)", *Harran Üniversitesi İlahiyat Fakültesi Dergisi*, 34 (2015), 27.

durumun olmadığı, veli ve tarafların rızalarının bulunduğu tespit edildikten sonra kıza verilecek mehrin belirlenip nikâhlarının kıyılması gerektiğini yazardı. Evlenecek taraflar nikâh esnasında hazır bulunmadığında, onları hukuki açıdan vekilleri temsil edilebilirdi. Nikâhı kıyan kimse, şahitlerin huzurunda kız ve erkeğin rızalarıyla evlendiklerine dair beyanlarını aldıktan sonra dua ederek nikâh merasimini tamamlardı.⁸ Diğer yandan devlet, evlenecek kimselerden akitleri için resm-i arûs adıyla bir vergi almaktaydı. Tahrir defterlerinde ve kanunnamelerde arûsâne, arûsiyye ve resm-i gerdek isimleri ile de kaydedilen bu vergi, Tanzimat döneminde kaldırılarak yerine" izinnâme harcı "konuldu.⁹

Osmanlı Devleti'nde nikâhların ne oranda mahkemede bizzat kadı huzurunda veya kadı izni alındıktan sonra mahalle imamları tarafından kıyılarak resmîyet kazandığı hakkında kesin bir rakam vermek güçtür. Daha önce belirtildiği gibi gerekli şartlar sağlandıktan sonra nikâhların kadı izni olmadan kıyılmasında dinen bir sakınca yoktur. Bu sebeple kadı izni olmadan da imamların ya da hocaların nikâh şartlarını kontrol ederek nikâh kıyması sık karşılaşılan bir durumdu. Ancak nikâha dair davaların sıkça kadı mahkemelerine taşınması devleti bu hususta birtakım esaslı tedbirler almaya sevk etmiştir. Bu kapsamda devlet, kadılık veya mahalle imamı izni olmadan nikâh kıyılmasının önüne geçmek için bu tür nikâhların caiz olmadığına dair fetvaların yanı sıra nikâhla ilgili bir anlaşmazlık yaşanması halinde tarafların mahkemede dinlenmeyeceğini de kararlaştırmıştır. Böylece taraflar, nikâhlarını ispatlamanın kolaylığı açısından nikâhlarını kadı huzurunda ya da kadı izni ile mahalle imamı önünde kıymak durumundaydı.¹⁰ Ancak 19. yüzyılda Urfa civarında da görüldüğü üzere bazı zamanlarda izinnâme hüccetlerine veya mahalle imamına para vermek istemeyen kimseler, kadı veya mahalle imamının haberi olmaksızın nikâh kıymak için hocalara müracaat ederek evlilikleri için gerekli olan akit şartını yerine getirmekteydi.¹¹

Rumkale kazasında evlenmek için kadılığa müracaat edenler Osmanlı Devleti'nin diğer bölgelerinde olduğu gibi izinnâme alırken aynı zamanda belli bir harç ödemekteydiler. 1863 yılında yapılan düzenleme ile evlilik akitlerinde bakire kızlar için 10 kuruş, seyyibe denilen dul kadınlar için 5 kuruş harç alınması kararlaştırılmıştır. Resmi görevlilerin bunun dışında herhangi bir ücret alması ise kesin bir dille yasaklanmıştır.¹² Ancak incelediğimiz Rumkale bölgesine ait izinnâmelerde, izinnâme harcı ya da başka bir adla herhangi bir harç miktarı zikredilmemiştir. Dolayısıyla devlet tarafından nikâh akitleri için tahsil edilen harç miktarlarının, izinnâme suretlerine yazılmadan alındığı anlaşılmaktadır.

⁸ Ekinci, "Osmanlı Hukukunda İzinnâme ile Nikâh", 50.

⁹ Halil Sahillioğlu, "Arus Resmî", DİA, C.3: 423.

¹⁰ Aydın, *İslam Osmanlı Aile Hukuku*, 92-94.

¹¹ Yasin Taş, *Osmanlı Döneminde Urfa'da Sosyal Hayat (Mahkeme Kayıtlarına Göre 1850-1900)*, (İstanbul: Hiperyayın, 2019), s. 73.

¹² Taş, *Osmanlı Döneminde Urfa'da Sosyal Hayat (Mahkeme Kayıtlarına Göre 1850-1900)*, 72

Çalışma konusunu teşkil eden nikâh izinâmelerinin hangi bölgeleri kapsadığını belirleme açısından Rumkale kazasının tarihi coğrafyasına kısaca değinmekte yarar vardır. Yavuz Sultan Selim döneminde Osmanlı topraklarına katılan Rumkale, idari bakımdan kaza statüsünde kabul edildi.¹³ Osmanlı Devleti, Rumkale'yi ele geçirdikten hemen sonra Birecik üzerinden Halep Eyaleti'ne bağladıysa da bilahare Urfa üzerinden Rakka Eyaleti'ne dahil etti.¹⁴ XIX. yüzyılın ikinci yarısında ise Urfa Sancağının bir kazası olarak Halep Eyaletine bağlıydı. Fırat Nehri'nin ikiye ayırdığı kazanın doğusunda Urfa, batısında Antep ve Pazarcık, kuzeyinde Besni, güney kısmında ise Birecik kazaları bulunmaktaydı. Ank (Yeşilözen), Merzuman ve Araban nahiyelerinden oluşan kazanın köy yerleşimlerinde Türkmen aşiretleri ile Kürt aşiretlerine mensup insanlar sakindi.¹⁵ Daha önce Rumkale'de bulunan kaza merkezi bir takım isyan ve taşkınlıklar sebebiyle XIX. yüzyılın ortalarından önce Halfeti kasabasına nakledildi ancak kaza ismi Rumkale kalmaya devam etti. Osmanlı döneminde boyunca Rumkale olan kaza adı 1921'de TBMM tarafından değiştirilerek Halfeti yapıldı.¹⁶

Rumkale kazası genel olarak Müslüman iken yalnızca Cibin (Saylakkaya), Bileşor (Savaşan) ve Ehneş (Gümüşgün) köylerinde Müslümanların yanı sıra Ermeni aileler de bulunmaktaydı.¹⁷ Ancak incelenen kayıtlar arasında kaza Ermenilerinin nikâhları hakkında herhangi bir izinâme hüccetine rastlanılmamıştır. Oysa 1881 tarihli Sicil-i Nüfus Nizamnamesinde gayrimüslim nikâhlarının da ruhani reislerden alınacak izinâmeler üzerine kıyılması ve nikâhı kıyan görevlinin durumu en geç sekiz gün içinde sicil-i nüfus memuruna bildirmesi kararlaştırılmıştır.¹⁸ Bu itibarla kazadaki gayrimüslim nikâhlarının yalnızca kiliseler bünyesinde din adamları tarafından kıyıldığını, gayrimüslimlerin nikâh akitlerini ya da izinâmelerini kadılık huzuruna taşıma ihtiyacı hissetmeyerek kendi dini otoritelerinin onayı ile yetindiklerini söylemek mümkündür.

2. Rumkale Nikâh İzinâmeleri

Çalışmada ele alınan nikâh kayıtlarına dair izinâmeler, 426 (2064) numaralı Birecik Şer'iyye Sicili defterinde yer almaktadır. Esasında arşivlerde Birecik kazası adına kaydedilen bu defter, diğer birkaç defter gibi Rumkale'de düzenlenip bu kazaya ait olmasına rağmen sehven

¹³ H. Basri Karadeniz, "XVI. Yüzyılda Rumkale", *Bellefen*, 62/234 (Ağustos 1998): 433; Mehmet Ali Türkmenoğlu-Abdolvahap Sağır, "Osmanlı Devleti'nin XIX-XX. Yüzyılda Rumkale (Halfeti) Kazasında Uyguladığı İskân Politikası: Sürgün", *Kaşgarlı Mahmud Anısına Türkiye ve Türk Dünyası Araştırmaları-VII*, Ed. Yunus Emre Tansü, (Ankara: İksad Yayınevi, 2020), 764.

¹⁴ Ahmet Kütük, "Tarihte Rumkale Merkez Yerleşimi", *Ortaçağ'dan Günümüze Rumkale ve Halfeti*, Ed. Yasin Taş, (Konya: Çizgi Yayınları, 2022) 191.

¹⁵ Yasin Taş, "Rumkale Kazası Zaviyeleri", *Artuklu İnsan ve Toplum Bilim Dergisi*, 6/2 (2021): 122-123.

¹⁶ İbrahim Halil Tanık, "Cumhuriyet Döneminde Halfeti'de İdarî ve Siyasî Gelişmeler (1954-1999)", *Ortaçağ'dan Günümüze Rumkale ve Halfeti*, Ed. Yasin Taş, (Konya: Çizgi Yayınları, 2022) 356.

¹⁷ Cengiz Eroğlu vd., *Osmanlı Vilayet Salmelerinde Halep*, (Ankara: Orsam Yayınları, Ekim 2012), 139; Yasin Taş, "Tanzimat Döneminde Rumkale Kazasında Aşk, Töre ve İhtida Üçgeninde Bir Kız Kaçırma Hadisesi", *History Studies*, 13/3 (2021), 989.

¹⁸ Ekinci, "Osmanlı Hukukunda İzinâme ile Nikâh", 48.

Birecik kazası adına kaydedilmiştir.¹⁹ Nitekim söz konusu defterlerde yer alan davalar ve hükümler Rumkale kazasına dair olup çeşitli hükümlerin üzerinde kaza naipliğinin mührü de mevcuttur. Ele alınan 426 numaralı sicil defterine bilahare arşiv tarafından 2064 defter numarası da verilmiş olup 12 Nisan 1884 ile 9 Ocak 1910 yılları arasını kapsamaktadır. Ancak defterdeki nikâh izinâmeleri 18 Kasım 1886 günü başlayıp 14 Şubat 1894'te son bulmaktadır. Sicil defteri belli bir konuya hasredilmemiş olup içerik itibariyle çok sayıda tereke kaydıyla beraber vekil ve vasi tayinlerini, miras davalarını, borç-alacak anlaşmazlıklarını barındırmaktadır. Bu defteri Rumkale'nin diğer sicil defterlerinden farklı kılan özelliklerden biri ve çalışmanın bu defterle sınırlı tutulmasının temel nedeni, evlilik talebiyle kadılığa müracaat edenlere verilen nikâh izinâmelerinin de buraya kaydedilmiş olmasıdır. İzinâmeler defterin herhangi bir bölümünde toplu ve belirli bir düzen içinde kaydedilmemiş, diğer hükümlerle ile bir arada farklı sayfa aralıklarında, kronolojik sıraya uygun şekilde kayda geçirilmiştir. Dolayısıyla defterin evlilikler için düzenlenen hususi bir nikâh defteri olmadığını belirtmekte fayda vardır. Diğer yandan sicil defterinin kapsadığı tarih aralığı göz önüne alındığında, izinâmelerin sadece belli bir döneme ait olması, kadılığın izinâmeleri sicile kaydetme işlemini sadece bu dönemle sınırlı tuttuğu anlamına gelmektedir. Esasında hem Rumkale'nin diğer sicil defterlerinde ve hatta Urfa kaza merkezine ait sicillerde benzer izinâme örnekleri hiç bulunmaması, kadılıkların nikâh izinâmelerini sicile kaydetmeyi zorunluluk olarak görmedikleri şeklinde değerlendirilebilir.

Tespit edilen izinâmelerin yazımı "... *karyesi imâmı efendi ba'de's-selâm inhâ olunur ki...*" şeklindeki ifade ile köy imamına hitap şeklinde başlamaktadır. Bu ifadeden anlaşılacağı üzere kayıtlar, gerçekleşen nikâh akitleri olmayıp kadı veya naibi tarafından evlenecek kızın yahut erkeğin yaşadığı köy ya da mahallenin imamına, nikâh merasiminden bir müddet önce gönderilen birer izinâmedir. Dolayısıyla izinâmelerden sonra nadir de olsa çeşitli sebeplerle bazı nikâhların akdedilmemiş olması mümkündür. Kadılığa yapılan müracaat ile alınan bu izinâmelerin sadece erkeğin yaşadığı bölgenin imamına hitaben yazılmadığını belirtmek gerekir. Nitekim çok sayıdaki izinâmede kadılığın muhatabı, kızın yaşadığı yerin imamıdır. Evlenecek kızın mensup olduğu köyün imamına hitap edilen kayıtlarda "*karyeniz/kasabanız sakinlerinden*" ifadesi kullanılmıştır. Erkeğin yaşadığı yer, kızın yaşadığı yer ile aynı ise bilâhare yine "*karyeniz/kasabanız sakinlerinden*" veya "*karye-i mezkûre*" ifadesine yer verilmiştir. Ancak her ikisi farklı yerleşim yerlerinden ise erkeğin yaşadığı mahalle veya köy ismi genellikle belirtilmiştir. Fakat birtakım kayıtlarda erkeğin yaşadığı yer kayda geçirilmemiş olup bu kayıtlarda evlenecek çiftlerin aynı köy veya kasabadan olduğu tahmin edilmektedir. Mesela 9 Şubat 1889 tarihinde Derviş kızı Zeynep ile Ali oğlu Salih'in nikâhı için Ayran Köyü imamına hitaben yazılan belgede

¹⁹ Taş, "Rumkale Kazası Zaviyeleri", 120.

Zeynep'in köyden olduğu belirtilmişken Salih için herhangi bir yerleşim yeri zikredilmemesi onun da Ayran Köyü sakinlerinden olduğu şeklinde değerlendirilmiştir.²⁰

İzinname kayıtlarında evlenecek kızın yaşadığı yeri müteakiben, adı ve baba adı yazılmış, kızın bakire ya da dul olduğu ifade edilerek medeni durumu ortaya konulmuştur. Belgelerde "nâm bâkirenin" veya "nâm bîkr-i bâliğa" ifadesi kullanılarak kızın bekareti/ilk evliliğiyle beraber bazen buluş yaşına eriştiği de vurgulanmıştır. Boşanmış veya eşini kaybetmiş olan dul kadınlar ise "seyyibe" ifadesi ile tanımlanmıştır. İzinnameelerde evlenecek kız/kadın hakkında bilgi verildikten sonra aynı şekilde evlenecek erkeğin yaşadığı yer, adı ve baba adı yazılmıştır. Erkeklerde medeni durum belirtilmemiş ancak askerlik engelinin mevcut olmadığı "dâhil-i silk-i askeride bulunmadığı" ifadesi ile kayıt altına alınmıştır. Burada dikkat çeken husus evlenecek erkeğin asker veya asker yükümlüsü olup olmadığının belirlenmesidir. Kayıtların devamında evlenecek kızlar için mehir belirlenmesi ve hem evlenecek kimselerin hem de velilerinin izni ve rızaları doğrultusunda nikâhın şahitler huzurunda kıyılması gerektiği ifade edilmiştir. Fakat hiçbir izinnâmede belirlenen mehir miktarı ya da tarafların birbirlerine verdikleri hediye kabilindeki eşyalar yazılmamıştır. Belgelerin dili ve yazımı konusuna misal olmak üzere Tisa Köyü'nden İsmail oğlu Salih ile Göklü Köyü'nden Hacı Kürdo Ağa'nın kızı Havva'nın nikâh izinnâmesine yer vermekte fayda vardır.

"Tis'a karyesi imâmı efendi ba'de's-selâm inhâ olunur ki;

Göklü karyesi sakinlerinden Havva bint Hacı Kürdo Ağa nâm bîkr-i bâliğanın mâni'-i şer'isi ve nizâmîsi olmadığı gibi tâlibi bulunan Tis'a karyesi ahalisinden Salih bin İsmail Efendi dahi dâhil-i silk-i askeri olmadığı anlaşılma ile izn-i velî ve tarafeyn rızâlarıyla tesmiye-i mihr edip inde's-şuhûd akd-ı nikâh eylesiniz ve's-selâm. Fî 20 Teşrin-i sani sene 1302 (2 Aralık 1886)

Nâib-i kazâ-i Rumkale.²¹

3. Nikâh İzinnamelerine Göre Evlilikler

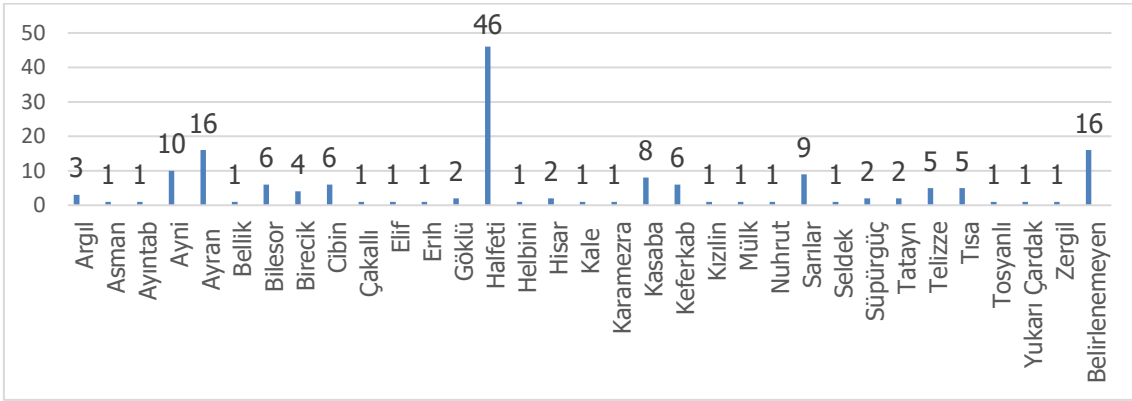
Rumkale kadılığı tarafından 1886-1894 yılları arasındaki 8 yıllık süre zarfında hazırlanan 166 adet nikâh izinnâmesi kadı siciline kayıtlıdır. İzinname, gönderildikleri mahalle veya yerleşim yerlerine göre tasnif edilmiş olup bu çalışmanın sonunda ek halinde yer almaktadır. Ancak 16 kayıta yerleşim yerinin adı, defterdeki yıpranma veya çekimlerden dolayı tespit edilememiştir. Geriye kalan 150 izinnâmeden 46 (%30)'sı kaza merkezi olan Halfeti kasabasına, 104 (%69)'ü ise köy yerleşimlerine aittir. Nikâhların %69 oranında kaza merkezi dışındaki yerleşim yerlerine ait olması köylerden izinname alma konusuna rağbet gösterildiğinin tespiti

²⁰ "Ayran karyesi imâmı efendi; Ba'de's-selâm inhâ olunur ki karyeniz sâkinlerinden Zeynep bint Derviş nâm bâkirenin mâni'-i şer'iyesi yok ise işbu tâlibi olan Salih bin Ali nâm kimesneye velîsi izni ve tarafeyn rızâları ve mehr-i müeccel ve mu'accel nizâmîyesi tesmiyesiyle inde's-şuhûd akd-ı nikâh eylesiniz". Devlet Arşivleri Başkanlığı Osmanlı Arşivi (BOA), Meşihat Sicil Defterleri (MŞH.ŞSC.d.), defter No: 2064, sayfa 149, belge 188. Sonraki dipnotlarda aynı kaynaktan yapılan alıntılar BOA, MŞH.ŞSC.d. 2064, 149/188 şeklinde kısaltılarak verilmektedir.

²¹ BOA, MŞH.ŞSC.d. 2064, 135/149.

açısından kayda değer bir husustur. Halfeti kasabası dışındaki kayıtların önemli bir kısmı aşağıdaki tabloda görüldüğü üzere Ayrar, Aynı, Sarılar, Keferkab ve eski Rumkale'nin devamı olan Kasaba köylerine aittir. Bu kayıtların yanı sıra Ayıntap ve Birecikli olup Rumkale kazasından evlenenlere de rastlanılmaktadır. Halfeti veya köylerinden, Urfa merkezine veya Suruç kazasına kız alıp verildiği ise tespit edilememiştir.

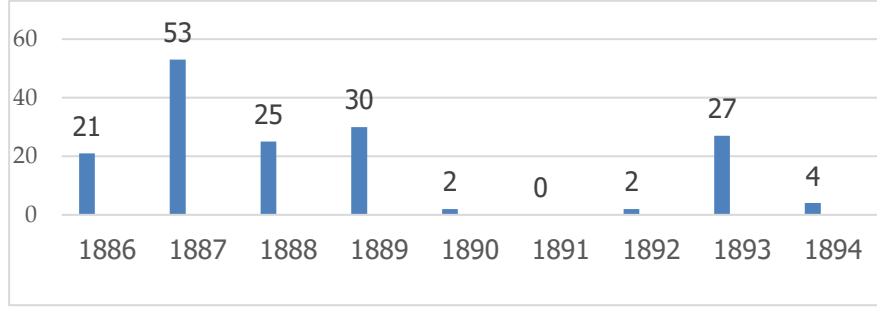
Tablo 1: Erkeklerle göre Yerleşim Yerleri ve İzinname Sayıları



Yukarıda verilen tablo, XIX. yüzyıl sonlarında Rumkale kazasına bağlı olan köy sayısı ile bir arada değerlendirildiğinde çok sayıda köyden kadılığa izinname için başvuru yapılmadığı anlaşılmaktadır. Kaza merkezi olan Halfeti dışından izinname müracaat edenlerin büyük bir kısmı yine Halfeti'ye yakın köylere mensuptur. Kaza merkezinden uzaklaştıkça izinname sayılarının da aynı şekilde düştüğü ve uzak köyler için hiç izinname düzenlenmediği dikkat çekmektedir.

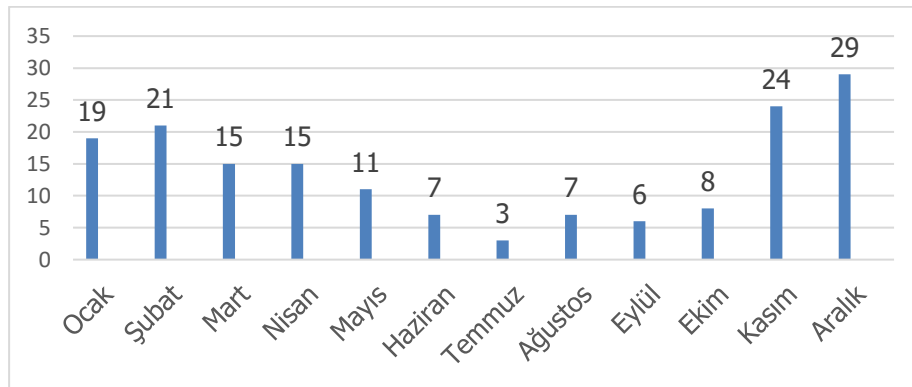
Sicil defterinde tespit edilen 166 adet nikâh izinnamesi 1886 ile 1894 yılları arasında kapsamaktadır. Yıllara göre izinname verilen nikâh akdi sayısı büyük değişimler göstermektedir. 1886 yılında 21, 1887 yılında 53, 1888 yılında 25, 1889 yılında 30 ve 1890 yılında 2 nikâh izni kayıtlara yansımıştır. Sicil defterinde 1891 yılında nikâh akdine tesadüf edilememiştir. 1892 yılında sadece 2 nikâh kıyılırken, 1893 yılında 27 nikâh akdi tespit edilmiştir. 1894 yılında ise kayıtların bittiği 14 Şubat'a kadar 4 nikâh akdi kayda geçirilmiştir. Tablo 2'de görüldüğü üzere en fazla nikâh ise 1887 yılına aittir.

Tablo 2: Yıllara göre Nikâh Akitleri



Nikâh izinâmelerinin, düğün ve nikâh merasiminden kısa zaman önce hazırlandığı kabul edilmektedir. Bu itibarla belgelerin düzenlenme tarihi, bölgedeki evliliklerin hangi aylara ve mevsimlere yoğunlaştığını göstermesi bakımından önem taşımaktadır. Nikâhların aylara göre tasnif edildiği tablo 3'teki grafik incelendiğinde; en az nikâh izinâmesinin kaydedildiği ay temmuzdur. Bunu müteakiben 6 nikâh ile Eylül, 7'ser nikâh ile Haziran ve Ağustos ayları, 8 nikâh ile Ekim, 11 nikâh ile Mayıs, 15'ser nikâh ile Mart ve Nisan ayları, 19 nikâh ile Ocak, 21 nikâh ile Şubat, 24 nikâh ile Kasım ve 29 nikâh ile Aralık ayları gelmektedir. Bu rakamlara göre en fazla nikâh nizâmnamesi kış, ilkbahar ve sonbahar dönemlerinde gerçekleşmiştir. Ancak mevsimler arasında da en fazla nikâh kış mevsimindedir. Tablodaki veriler dikkatle incelendiğinde sonbahar ortalarından itibaren artış gösteren düğünlerin ilkbahar ortalarına kadar devam ettiği görülmektedir. Rumkale bölgesinde yaz mevsiminde havaların sıcak olmasının yanı sıra tarımsal faaliyetler ile bu mevsimde uğraşıldığı bilinmektedir. Bağ-bağçe işlerinin yazın artması ayrıca düğüne gelecek kişi sayısının da dikkate alınması, evliliklerin daha çok kış mevsiminde yapılmasına sebep olmuştur denilebilir.

Tablo 3: Aylara göre Nikâh Akitleri



Sicil defterinde yer alan 166 adet izinâme kaydından 145 (% 87,4) tanesi bîkr-i baliğa olarak tanımlanan dolayısıyla ilk kez evlendiği anlaşılan genç kızlara aittir. Geri kalan 21 (%12,6) izinâme ise belgelerde "seyyibe" olarak nitelendirilen dul kadınlar için düzenlenmiştir. Dolayısıyla kadılığa gelen izin taleplerinden yaklaşık 1/8'i daha önce evlenip boşanan ya da eşini

kaybetmiş olan kadınlara aittir. Tekrar evlenen kadınların yerleşim yerlerine göre durumu homojen bir dağılım göstermektedir. Bu evliliklerden 6 tanesi Halfeti'de ikamet eden kadınlara ait iken 3'ü Aynı Köyü'ne aittir. Diğer köylerde dul kadınların evlilik sayısı bir ya da iki adet ile sınırlıdır. Dul kadınlar yeni evliliklerini, çoğunlukla yaşadıkları yerleşimlerden kişiler ile gerçekleştirmişlerdir.

Rumkale'nin içinde bulunduğu Güney Doğu Anadolu bölgesinde zaman zaman "Nikâh-ı Şigâr" da denilen "Berdel" evliliklere rastlanmaktadır. Evlenen kadının mehrinden babası veya kocasının faydalandığı bu tür evlilikler, genel olarak iki erkeğin velayetindeki kadınları, mehirsiz olarak birbirleriyle değiş tokuş etmesidir.²² Tespit edilen izinâmeler dikkatli şekilde incelendiğinde bazı evliliklerin berdel evlilikler olduğu anlaşılmaktadır. Mesela 1 Şubat 1888 tarihinde Ayran Köyü için verilen iki farklı izinâmeye göre Abdulkadir adlı kişi, oğlu Ali'ye Mehmed'in kızı Ayşe'yi alıp kızı Saliha'yı da Mehmed'in oğlu Yusuf'a vermiştir.²³ Benzer bir evliliğe bir yıl sonra Halfeti merkezinde de rastlanılmaktadır. Burada da Ali Rışvan, kızı Hatice'yi Oso (Osman) oğlu İbrahim'e verip, oğluna da Oso'nun kızı Güley'i almıştır.²⁴ Bu durum XIX. yüzyıl sonlarında bölgede berdel evliliklerin çok fazla yaşanmadığını ama resmî belgelere yansiyacak kadar görünür olduğuna işaret etmektedir.

İzinâmelere konu olan damat ve gelinin hangi yerleşim yerlerine mensup oldukları, köyler arasında evlilikler üzerinden kurulan akrabalık bağlarının ve sosyo-kültürel ilişkilerin tespiti bakımından incelenmesi gereken bir diğer husustur. XIX. yüzyılda Rumkale bölgesindeki köyiçi/köydişi evlenme durumunu gösteren bu kayıtlar, aynı zamanda köyler arasındaki akrabalık bağlarının tesisine de ışık tutmaktadır. Yerleşim yeri tespit edilen 150 izinâmeye göre 106 (%70) nikâh akdi aynı yerleşim yerlerinde ikamet eden kişiler arasında gerçekleşmiştir. Geriye kalan 44 (%30) izinâmeye ise kız ve erkeğin farklı yerleşimlere mensup olduğu anlaşılmaktadır. Bu oran göz önüne alındığında kapalı bir toplum özelliği gösteren Rumkale bölgesinde aynı yerleşim yerlerinden evlenilmesi son derece normal bir durumdur. İzinâmelerde gelin ve damadın yakınlık derecesi zikredilmediğinden akrabalık bağları bilinmemektedir. Ancak bölgede halen yaygın görülen akraba evliliğinin bu dönemde de yaygın olması hasebiyle söz konusu oranlara büyük etkisi bulunmalıdır. Bir başka ifadeyle köyiçi evliliklerin önemli bir kısmını akraba evliliklerinin oluşturduğu tahmin edilmektedir. Geriye kalan %30 oranındaki evlilik farklı köy ve yerleşimlerle yapılmış olup, köy sakinlerinin çevre yerleşimlerle kurduğu akrabalık bağlarının düzeyini göstermektedir.

²² Hasan Güleç, "Şigâr", *Türkiye Diyanet Vakfı Ansiklopedisi*, (İstanbul: TDV Yayınları, 2010) 39:142., Cin, *İslam ve Osmanlı Hukukunda Evlenme*, 36.

²³ BOA, MŞH.ŞSC.d. 2064, 149/185-186.

²⁴ BOA, MŞH.ŞSC.d. 2064, 260/409-410

Rumkale kazası dışından yapılan evliliklerde Ayıntap ile ilgili bir kayıt mevcut olup İvaz'ın oğlu Şeyhli ile Halfeti'den Ömer'in dul kızı Adile arasındaki nikâha dairdir.²⁵ Bu aynı zamanda Halfeti'den en uzak mesafeye yapılan evlilihtir. Besni kazasının Kızılın Köyü'nden Ali Kâhya, köylerinin karşısında Fırat'ın Urfa tarafında yer alan Nehrisaid Köyü'nden Ömer Ağa'nın kızı Besey ile evlenmiştir.²⁶ Kaza dışından en çok evlilik Birecik ile yapılmıştır. Birecik merkezinde ikamet edip bölgeden kız isteyen 4 aile mevcuttur. Bu kızlardan ikisi Keferkab, biri Tis'a biri de Halfeti'dendir. Halfeti'den Arap Said'in oğlu Abdullah da Birecik'ten Ahmed'in kızı Emine ile evlenmiştir.²⁷

Bölgede Fırat Nehri'nin her iki tarafındaki köylüler arasında gerçekleşmiş nikâh akitleri görülmektedir. Tespit edilen 150 nikâh izinnâmesinden 32 (%21)'si günümüzde Fırat'ın Gaziantep tarafında kalan yerleşimlere aittir. Söz konusu izinnâmelerden 9 (%28)'unda evlenen gençlerin nehrin farklı taraflarından olduğu tespit edilmiştir. Bu durum Halfeti bölgesinde Fırat Nehri'nin karşı yakasındaki yerleşim birimlerinin birbirleriyle akrabalık bağları kuracak düzeyde etkileşim halinde olduğunu göstermektedir.

Kayıtlarda en fazla izinnâme Rumkale kazasının merkezi olan Halfeti kasabası sakinleri için düzenlenmiştir. Buraya ait 46 izinnâmeden anlaşıldığına göre söz konusu kişilerden 35 (%76)'i yine Halfeti içinden evlenmiştir. Farklı köylerden ve mahallede evlenen kişi sayısı ise 11 (%23) olarak tespit edilmiştir. Halfeti dışından yapılan evlilikler genellikle Halfeti'ye yakın çevre köylerden gerçekleşmiştir. Nitekim sayıca en fazla olanı Eski Halfeti'nin yanı başındaki Keferkab (Çekem) ile Bilesur (Savaşan) köyleridir. Dolayısıyla izinnâme kayıtlarından anlaşıldığı üzere Halfeti'de yapılan evliliklerin büyük çoğunluğu yine Halfeti ve yakın çevresinden gerçekleşmiştir.

Tespit edilen izinnâme kayıtlarında köyler arası evlilikler incelenmiştir. Buna göre; Halfeti'nin kuzeydoğu yönünde bulunan Argıl Köyü genellikle kendi köylerinden kız istemiş, sadece Kelami oğlu Osman, Ank (Yeşil ören) Köyü'nden Hüso kızı Emine ile evlenmiştir.²⁸ Bu durum köyün de zaman zaman dışarıdan evlilikler yaptığına işaret etmektedir. Argıl Köyü'nden başka bir köye kız verildiği ise tespit edilmemiştir. Halfeti'nin Urfa tarafında Fırat Nehri kıyısında kalan Ayni (Gözeli) Köyü sakinlerinin, tespit edilen izinnâmelerde genellikle köy içerisinden evlendikleri yalnızca Müslüm'ün Cibin (Saylakkaya) Köyü'nden Bedir kızı Hatun ile evlendiği²⁹ ve köyden Fırat Nehri karşısında bulunan Hisar Köyü'ne kız verildiği tespit edilmiştir. Ayrın Köyü'ndeki bütün erkeklerin Ayrın Köyü'nden evlendiği yani başka yerden kız almadıkları buna mukabil Halfeti'den İsa oğlu Mahmut ile Tatayn Köyü'nden Emin Kâhya oğlu Mehmed'in Ayrın Köyü'nden kız istedikleri görülmektedir. Halfeti'nin hemen kuzeyinde yer alan Seldek Köyü'ne ait

²⁵ BOA, MŞH.ŞSC.d. 2064, 251/399.

²⁶ BOA, MŞH.ŞSC.d. 2064, 134/142.

²⁷ BOA, MŞH.ŞSC.d. 2064, 179/263.

²⁸ BOA, MŞH.ŞSC.d. 2064, 140/169.

²⁹ BOA, MŞH.ŞSC.d. 2064, 186/285.

bir adet izinâme kayıtlara yansımıştır. Söz konusu kayıta Hüseyin b. Müslüm, Seldek'in kuzeydoğusunda yer alan Büyük Göklü'den Vakkas kızı İslim ile evlenmiştir.³⁰

Halfeti'ye birkaç kilometre mesafedeki Bilesur (Savaşan) Köyü'nde genel olarak kendi köyleri dışından evlilikler yapılmıştır. Bilesurlular çoğunlukla Halfeti ile Keferkab (Çekem) köylerinden kız almayı tercih etmişlerdir. Bu köyden sadece Molla Mehmed aynı köyden Süleyman'ın dul kızı İslim ile evlenmiştir.³¹ Yapılan diğer evlilikler de yakın mesafede bulunan köylerden, Sipsandık (Gürlüce) ve Ömerli köyleri ile yapılmıştır. Cibin Köyü incelendiğine yapılan evliliklerin neredeyse tamamının köy içinden yapıldığı tespit edilmiştir. Ancak Mehmed b. Hamo, Fırat Nehri'nin Araban tarafında bulunan Kahtın (Erenköy) Köyü'nden Hüseyin kızı Elif ile evlenmiştir.³² Halfeti'nin kuzey yönünde bulunan Çakallı Köyü kendi köylerinden evlilik yapmaya rağbet göstermiştir. Fırat'ın iki ayrı yakasında bulunan Elif ve Erih (Ortayol) köyleri Türkmen köyleri olup genellikle kendi köylerinden evlendikleri dikkat çekmektedir. Konum olarak Halfeti'nin kuzeyinde yer alan ve günümüzde kasaba olan Göklü ise hem Göklü'den hem de Halfeti'den evlilikler yapılmıştır. Helbini (Sütveren) ve Nuhut (Gürkuyu) köylerine ait izinâmelerde evlilikler köy içinden gerçekleşmiştir.

Fırat Nehri'nin Araban tarafında yer alan Sarılar Köyü'nün büyük çoğunluğu yine Sarılar Köyü'nde ikamet eden kişiler ile evlilik gerçekleştirmiştir. Bu köyden sadece Halo b. Halo Sarılar Köyü'nün batısında yer alan Yarımca Köyü'nden Ali kızı Ayşe ile evlenmiştir.³³ Aynı bölgedeki Süpürgüç (Akbadak) Köyü'nde izinâmelerde hem kendi köylerinden hem de dışarı köylerden evlilikler yapılmıştır. Dışarı köylerden yapılan evlilikler yakın köylerdendir. Hisar Köyü'nde ise aynı köyden evlilikler olduğu gibi farklı köylerden evlilikler de gerçekleşmiştir. Örneğin Müslüm b. Karaoğlan kendi köylerinden Cuma kızı Güley ile evlenirken³⁴ Seyyid b. Derviş Fırat nehrinin Urfa tarafında bulunan Aynı (Gözeli) Köyü'nden Ahmet kızı Sultan ile evlenmiştir.³⁵ Fırat'ın Araban tarafında kalan Kale Köyü'ne ait bir izinâmede Ahmed b. Hadro yine bu taraftaki Kasaba Köyü'nden Ali kızı İslim ile evlenmiştir.³⁶ Eski Rumkale yerleşiminin devamı mahiyetindeki Kasaba Köyü'nde yapılan evlilikler ise genel olarak yine Kasaba Köyü'nden kişiler ile gerçekleşmiştir. Yalnızca Şeyh Müslüm b. Mehmed Halfeti'nin kuzeydoğusunda ve Fırat Nehri kıyısına yakın olan Tosyanlı Köyü'nden Mahmud kızı Fatma ile evlenmiştir.³⁷

Halfeti'nin güneybatı tarafında kalan Tatayn (Bulaklı) Köyü'nde evlilikler genel olarak köy içinden yapılmış, zaman zaman komşu köy olan Ayran'dan kız alınmıştır. Bu civarda Fırat Nehri kıyısında bulunan Tellizze (Kavaklıca) Köyü de benzer şekilde köyiçi evliliklere rağbet göstermiş,

³⁰ BOA, MŞH.ŞSC.d. 2064, 179/261.

³¹ BOA, MŞH.ŞSC.d. 2064, 169/238.

³² BOA, MŞH.ŞSC.d. 2064, 141/172.

³³ BOA, MŞH.ŞSC.d. 2064, 180/268.

³⁴ BOA, MŞH.ŞSC.d. 2064, 136/155.

³⁵ BOA, MŞH.ŞSC.d. 2064, 137/159.

³⁶ BOA, MŞH.ŞSC.d. 2064, 140/168.

³⁷ BOA, MŞH.ŞSC.d. 2064, 164/225.

sadece Halfeti'nin kuzey yönünde bulunan Aram (Duraklı) köyünden kız istenmiştir. Halfeti'nin güneybatı yönünde yer alan Tıs'a (Fıstıközü) Köyü'nde ise hem köyiçi hem de çevre köylerden evlilikler yapıldığı tespit edilmiştir. Bu civardaki Yukarı Çardak ve Zergil köylerinde de evlilikler köy içerisinde gerçekleşmiştir.

Sonuç

1886-1894 yılları arasında tespit edilen nikâh izinâmeleri Rumkale kazasında yapılan evlilikler hakkında detaylı bilgiler sunmaktadır. Ancak bu kayıtların kazaya bağlı bütün köyleri kapsamadığını dolayısıyla birçok köyün evlilikler için izinâmeye almadan nikâh kıydığını belirtmek gerekir. İzinâmelerin belli yıllara ait olması kadıların bu izinleri sürekli defterlere kaydetmediği veyahut nikâhlar için izinâmeye alınmasını bir şart olarak görmedikleri anlamına gelmektedir. Kadılık tarafından mahalle veya köy imamına hitaben yazılan izinâmelerde, veli izni ve evlilik için müracaat eden çiftlerin rızalarının aranması, nikâhlarının şahitler huzurunda kıyılması, kıza verilecek mihrin belirlenmesi gibi şer'î esaslara riayet edilmesi gerektiği belirtilmiştir. İzinâmeler incelendiğinde evliliklerin %70 oranından aynı yerleşim yerinden çiftler arasında gerçekleştiği dikkat çekmektedir. Belgelerde çiftler arasındaki yakınlık düzeyi zikredilmediğinden akraba evlilikleri hususunda bir oran vermek güçtür. Ancak aynı yerleşim yeri içindeki evliliklerin yaygın olmasında akraba evliliklerinin rolü olduğu tahmin edilmektedir. Geri kalan evlilikler ise yakın köylerden yapılmış, köyler arasındaki mesafe arttıkça evliliklerin sayısında belirgin bir düşüş gözlemlenmiştir. Dolayısıyla köydışı akrabalık bağlarının daha ziyade yakın köyler ile sınırlı kaldığı anlaşılmaktadır. İzinâmelerin yaklaşık olarak %12'si daha önce en az bir evlilik yapmış olan dul kadınlara aittir. Bu durum boşanmış ya da eşini kaybetmiş kadınlardan ne kadarının tekrar evliliğe rağbet gösterdiği hususunu tespitte imkân vermese de bölgede kıyılan nikâhlarda dul kadınların oranını tespit açısından önem taşımaktadır. Bazı köylerin Fırat Nehri'nin karşı tarafındaki köylerden kız aldıklarına rastlanması, iki yakadaki köyler arasında sınırlı düzeyde bir etkileşim bulunduğunu göstermektedir. İzinname tarihleri nazarı itibara alındığında ise iklim koşulları ve tarımsal faaliyetlerin etkisiyle düğünler için genellikle kış mevsiminin tercih edildiği dikkat çekmektedir. Bölgede yaşayan Ermenilere ait herhangi bir nikah izinnamesine rastlanmaması bölgedeki gayrimüslimlerin, nikahlarını sadece kilisedeki din adamları huzurunda kıydıklarını dolayısıyla bu meseleyi kadılığa getirmeyip kendi dini mercilerinin onayı ile yetindiklerine işaret etmektedir.

Araştırmacıların Katkı Oranı Beyanı	Yazarların çalışmadaki katkı oranları şu şekildedir: 1. Yazar: %60, 2. Yazar: %40.
Değerlendirme	Çift Taraflı Kör Hakem
Etik Beyanı	<p>* Bu çalışmanın hazırlanma sürecinde bilimsel ve etik ilkelere uyulduğu ve yararlanılan tüm çalışmaların kaynakçada belirtildiği beyan olunur.</p> <p>* Bu makale; herhangi bir lisans üstü çalışmadan üretilmemiştir.</p> <p>* Bu makale, sempozyum veya kongre gibi herhangi bir zeminde, özet veya tam metin olarak sunulmamış, özgün bir araştırma makalesidir.</p>
Benzerlik Taraması	Yapıldı - Turnitin
Çıkar Çatışması	Çıkar çatışması beyan edilmemiştir.

Declaration of Contribution Rate of Researchers	The contribution rates of the authors in the study are as follows: 1st Author: 60%, 2nd Author: 40%.
Peer-Review	Double Blind Referee
Ethical Statement	<p>* It is declared that scientific and ethical principles were followed during the preparation of this study and all the studies utilized are indicated in the bibliography.</p> <p>* This article is not derived from any postgraduate study.</p> <p>* This article is an original research article that has not been presented as an abstract or full text in any ground such as symposium or congress.</p>
Plagiarism Checks	Done - Turnitin
Conflicts of Interest	The author(s) has no conflict of interest to declare.

Kaynakça

- Atar, Fahrettin. "Nikâh". *Türkiye Diyanet Vakfı Ansiklopedisi*. 33:112-117. İstanbul: TDV Yayınları, 2007.
- Aydın, M. Akif. *İslam Osmanlı Aile Hukuku*. İstanbul: Marmara Üniversitesi İlahiyat Vakfı Yayınları, 1985.
- Cin, Halil. *İslam ve Osmanlı Hukukunda Evlenme*. Ankara: Ankara Üniversitesi Hukuk Fakültesi Yayınları, 1974.
- Devlet Arşivleri Başkanlığı Osmanlı Arşivi (BOA), Meşihat Sicil Defterleri (MŞH.ŞSC.d.), Defter no: 2064.
- Düzdağ, Ertuğrul. *Kanunî Devri Şeyhülislâmı Ebussuud Efendi Fetvaları*. İstanbul: Kapı Yayınları, 2012.
- Ekinci, Ekrem Buğra. "Osmanlı Hukukunda İzinnâme ile Nikâh". *Türk Hukuk Tarihi Araştırmaları Dergisi*. 2 (2006 Güz): 41-60.
- Eroğlu, Cengiz - Babuçoğlu, Murat - Köçer, Mehmet. *Osmanlı Vilayet Salnamelerinde Halep*. Ankara: Orsam Yayınları, 2012.
- Güleç, Hasan. "Şigâr". *Türkiye Diyanet Vakfı Ansiklopedisi*. İstanbul: TDV Yayınları. 2010, 39:142.
- Karadeniz, H. Basri. "XVI. Yüzyılda Rumkale". *Belleter*. 62/234 (Ağustos 1998), 425-456.
- Kütük, Ahmet. "Tarihte Rumkale Merkez Yerleşimi". *Ortaçağ'dan Günümüze Rumkale ve Halfeti*. Ed. Yasin Taş. Konya: Çizgi Yayınları. 2022, 183-211.
- Onay, Ahmet. "Toplumsal Farklılaşma ve Türkiye'de İmam Nikâhı Meselesi". *Journal of Analytic Divinity*. 2 (2018): 91-104.
- Sahillioğlu, Halil. "Arus Resmi". *Türkiye Diyanet Vakfı Ansiklopedisi*. 3: 422-423. İstanbul: TDV Yayınları, 1991.
- Tanık, İbrahim Halil. "Cumhuriyet Döneminde Halfeti'de İdarî ve Siyasî Gelişmeler (1954-1999)". *Ortaçağ'dan Günümüze Rumkale ve Halfeti*. Ed. Yasin Taş. Konya: Çizgi Yayınları. 2022, 355-394.
- Taş, Yasin. *Osmanlı Döneminde Urfa'da Sosyal Hayat (Mahkeme Kayıtlarına Göre 1850-1900)*. İstanbul: Hiper yayın, 2019.
- Taş, Yasin. "Rumkale Kazası Zaviyeleri". *Artuklu İnsan ve Toplum Bilim Dergisi*. 6/2 (2021), 118-31.
- Taş, Yasin. "Tanzimat Döneminde Rumkale Kazası'nda Aşk, Töre ve İhtida Üçgeninde Bir Kız Kaçırma Hadisesi". *History Studies*. 13/3 (2021), 987-1007.
- Türkmenoğlu, Mehmet Ali – Sağır, Abdulvahap. "Osmanlı Devleti'nin XIX-XX. Yüzyılda Rumkale (Halfeti) Kazasında Uyguladığı İskân Politikası: Sürgün". *Kaşgarlı Mahmud Anısına Türkiye ve Türk Dünyası Araştırmaları-VII*. Ed. Yunus Emre Tansü. Ankara: İksad Yayınevi. 2020, 758-787.
- Üner, Mehmet Emin. "Şeriyeye Sicillerine Göre Urfa'da Kadın ve Aile (XVII-XVIII. Yüzyıllar)". *Harran Üniversitesi İlahiyat Fakültesi Dergisi*. 34 (2015), 22-48.

Ek 1: 1886-1894 yılları Arası Rumkale Nikâh İzinâmeleri³⁸

	Evlenen Erkek		Evlenen Kız		İzinname Tarihi
	Köyü	Adı	Köyü	Adı	
1.	Argıl	Osman b. Kelami	Ank	Emine bt. Hüso	01.02.1889
2.	Argıl	Ömer b. Mehmed Ali	Argıl	Elif bt. İbrahim	24.01.1888
3.	Argıl	Şeyh M. b. Hüseyin	Argıl	Döne bt. Ali	10.04.1888
4.	Asman	(...)	Süprügüç	Hani bt. Hasan Kara	27.02.1888
5.	Ayıntap	Şeyhli b. İvaz	Halfeti	Adile bt. Ömer	12.05.1889
6.	Ayni	Ali b. Abuzer	Ayni	Meryem bt. Ahmed	12.12.1886
7.	Ayni	Sübhan b. Şahin	Ayni	Meryem bt. Şeyh Müslüm	17.12.1886
8.	Ayni	Müslüm b. Ahmed	Ayni	Emine bt. Şeyho	23.12.1886
9.	Ayni	Vakkas b. İbo	Ayni	Meryem bt. Seyid	26.02.1888
10.	Ayni	İbrahim b. Oso	Ayni	Fatma bt. Hızır	13.02.1888
11.	Ayni	Ali b. Ahmed	Ayni	Güley bt. Müslüm Kâhya	30.04.1887
12.	Ayni	İsmail b. Halil İbrahim	Ayni	İslim bt. Vakkas	10.11.1887
13.	Ayni	Müslüm b. (...)	Cibin	Hatun bt. Bedir	12.12.1887
14.	Ayni	(...)	Ayni	Elif bt. Ali	09.01.1888
15.	Ayni	Ahmed b. Müslüm	Ayni	Hızır bt. Fatıma	30.08.1893
16.	Ayran	Müslüm	Ayran	Güley bt. Mehmed	05.12.1890
17.	Ayran	Mehmed b. Şeyh Mehmet	Ayran	Ayşe bt. Mehmed	05.12.1886
18.	Ayran	Birecikli Halil b. Ali	Ayran	Ümmü Gülsüm bt. Bekir	15.12.1886
19.	Ayran	Ali b. Abdulkadir	Ayran	Ayşe bt. Ahmed	01.02.1888
20.	Ayran	Yusuf b. Mehmet	Ayran	Saliha bt. Abdulkadir	01.02.1888
21.	Ayran	Mehmed b. Mami Hüseyin	Ayran	Zeynep bt. Salih	17.11.1887
22.	Ayran	Hasan b. Bekir	Ayran	Ayşe bt. Murad	17. 11.1887
23.	Ayran	Mehmed b. Mehmed	Ayran	Fatma bt. Mehmed	19. 03.1888
24.	Ayran	Sefer b. Ramazan	Ayran	Zeynep bt. Mehmed	29. 03.1888
25.	Ayran	Hasan b. Şeko	Ayran	Fatma bt. Hasan	29. 03.1888
26.	Ayran	M. Salih b. Molla Halil	Ayran	Hanife bt. Hasan	29.03.1888
27.	Ayran	Mehmed b. Ali	Ayran	Fadile bt. Mehmed	29. 03.1888
28.	Ayran	Mustafa b. Salih	Ayran	İslim bt. Hüseyin	12.01.1889
29.	Ayran	Bekir b. Hüseyin	Ayran	Hanım bt. Ramazan	11.03.1889
30.	Ayran	İsmail b. Hacı Salih	Ayran	İslim bt. Hüseyin	14.09.1889
31.	Ayran	Salih b. Ali	Ayran	Zeynep bt. Derviş	09.02.1889
32.	Behisni/Zırrar	Mustafa b. Süleyman	Bağluca	Emine bt. Ali	15.11.1893
33.	Behisni/Zırrar	Vakkas b. Süleyman	Ziyaret	Ayşe bt. Musa Bali	15.11.1893
34.	Bellik	Mustafa b. Abdullah	Bellik	Ayşe bt. Veli	11.03.1887
35.	Bilesur	Osman b. İsmail	Sipsandık	İslim bt. Cuma	17.12.1886
36.	Bilesur	Mustafa b. Mehmed	Halfeti	Ayşe bt. Mehmed	29.12.1886
37.	Bilesur	Mehmed b. Mehmed	Ömeri	Adile bt. Osman	29.12.1886
38.	Bilesur	Molla Mehmed b. Ali	Bilesur	İslim bt. Süleyman	13.07.1887
39.	Bilesur	Abeş b. Abdulkadir	Halfeti	Sultan bt. Mustafa	07.11.1893
40.	Bilesur	Ahmed b. Mehmed	Halfeti	Hatice bt. Bazo	07.11.1893

³⁸ Belge üzerindeki tahribattan dolayı okunamayan yerler (...) şeklinde gösterilmiştir.

41.	Birecik	Mehmed b. Molla Mehmed	Keferkab	Zeynep bt. Kerboş	14.01.1888
42.	Birecik	Mehmed b. Cımo	Keferkab	Ayşe bt. Tolanlı Mustafa	17.01.1888
43.	Birecik	(...)	Tı'sa	Emine bt. Yusuf	14.10.1888
44.	Birecik	Beşir Efendi b. Yüzbaşı Hasan Efendi	Halfeti	Aliye bt. Hacı Bekir Ağa	07.08.1893
45.	Cibin	Mehmed b. Hamo	Kahtın	Elif bt. Hüseyin	07.04. 1887
46.	Cibin	Murad b. Ali	Cibin	Melek bt. Halil	07.07. 1887
47.	Cibin	Mustafa b. Bedir	Cibin	Sultan bt. Müslüm	14.03. 1889
48.	Cibin	(...) b. İbrahim	Cibin	Güley bt. İbrahim	14.02. 1893
49.	Cibin	Abuzer b. Murad	Cibin	Hanım bt. Hacı Bekir	07.08. 1893
50.	Cibin	Müslüm b. Ahmed	Cibin	İslim bt. Müslüm	24.12.1893
51.	Çakallı	Memo B. Mustafa	Çakallı	Emine bt. Halil	21.09.1887
52.	Elif	Müslüm b. Kör Mehmed	Elif	İmhan bt. Bazo	10.03.1887
53.	Enih	Bekir b. Mustafa	Arah	İslim bt. Miço	31.01.1888
54.	Göklü	Mehmed b. Kâmil Kürdo	Halfeti	İslim bt. Hasan	07.02.1887
55.	Göklü	Nuri b. Haydar	Göklü	Hatice bt. Uso	22.08.1888
56.	Halfeti	Mehmed	Keferkab	Zeynep	15.11.1886
57.	Halfeti	Süleyman b. (...)	Halfeti	Ayşe bt. Yusuf	01.12.1886
58.	Halfeti	Mehmed b. Mehmed Ali	Sipsandık	Elif bt. Alo	11.04.1887
59.	Halfeti	Halfetili (...)	Cibin	Meryem bt. Topal Hızır	02.02.1887
60.	Halfeti	Şeyh Mehmed b. Ali Ağa	Halfeti	Zeliha bt. Ömer Ağa	07.02.1887
61.	Halfeti	Mehmed b. (...)	Halfeti	Fatma bt. Tüccar M.	17. 04. 1887
62.	Halfeti	(...)	Halfeti	Fatma bt. Molla M.	17. 05. 1887
63.	Halfeti	Halil b. Hasan	Halfeti	Aişe bt. Azab Mehmed	11. 06. 1887
64.	Halfeti	Mehmed b. Mer'i?	Halfeti	Emine bt. Mamac Mehmed	11. 10. 1887
65.	Halfeti	Amed b. Şeyho	Halfeti	Emine bt. Osman	23. 10. 1887
66.	Halfeti	Ali b. Hasan	Halfeti	Ayşe bt. İbo	25. 10. 1887
67.	Halfeti	Mehmed b. Hasan Koca	Halfeti	Hatice bt. Mustafa	27. 10. 1887
68.	Halfeti	Abdullah b. Arap Said	Birecik	Emine bt. Ahmed	10. 11. 1887
69.	Halfeti	Hasan Efendizâde b. M. Salih Efendi	Halfeti	Fatma bt. Süleyman	10. 11. 1887
70.	Halfeti	Mustafa b. Halilurrahman	Halfeti	Münever bt. Fir Mahmud	(...) 11. 1887
71.	Halfeti	Abdullah b. Bako	Halfeti	Ayşe bt. Mehmed	14. 11. 1887
72.	Halfeti	Bazo b. Mehmed Murad	Halfeti	Hatice bt. Ali	01. 12. 1887
73.	Halfeti	Hüseyin b. Şeyh M.	Halfeti	Fatma bt. Osman	13. 12. 1887
74.	Halfeti	Ali b. Şerif	Keferkab	Hatice bt. Ahmed	12. 01. 1888
75.	Halfeti	Mehmed b. Ahmed Bey	Tatayn	Fatma bt. Halo	21. 12. 1888
76.	Halfeti	Müslüm b. Bekir	Halfeti	Emine bt. Hasim	01. 09. 1888
77.	Halfeti	Mahmud b. isa	Ayran	Hafşi bt. Mehmed	16. 10. 1888
78.	Halfeti	Hacı Ahmed Efendizâde b. Abdulhalim	Tel-izze	Güley bt. Ahmed Ağa	02. 03. 1889
79.	Halfeti	Ahmed b. Salih	Keferkab	Zeynep bt. Ahmed	11. 03. 1889
80.	Halfeti	Mehmed b. Mustafa	Halfeti	Fatma bt. Osman	20. 03. 1889
81.	Halfeti	Çeçen Mustafa oğlu Ahmed	Halfeti	Zeynep bt. Hasan	13. 04. 1889
82.	Halfeti	Mehmed b. Mehmed	Halfeti	Haco bt. Musa	11. 05. 1889
83.	Halfeti	İbrahim b. Oso	Halfeti	Hatice bt. Ali Rışvan	29. 05. 1889
84.	Halfeti	(...) b. Ali Rışvan	Halfeti	Güley bt. Oso	29. 05. 1889
85.	Halfeti	Müslüm b. (...)	Halfeti	Zeliha bt. Mehmed	29. 05. 1889
86.	Halfeti	Mehmed b. Molla Bekir	Halfeti	Fatma bt. Şeyh Mehmed	03. 06. 1889

87.	Halfeti	Hızır b. Osman	Halfeti	İslim bt. İsmail Güleyoğlu	04. 06. 1889
88.	Halfeti	Mehmed Salih b. Ömer	Halfeti	Emine bt. Mustafa	26. 06. 1889
89.	Halfeti	Feyzullah Efendi b. Mehmed Ağa	Halfeti	Hafize bt. İbrahim Halil Bey	30. 12. 1890
90.	Halfeti	Müslüm b. Ahmed	Halfeti	İslim bt. Seyid	19. 11. 1892
91.	Halfeti	Halil b. Ahmed	Tosyanlı	İslim bt. Mehmed	19. 11. 1892
92.	Halfeti	Yusuf b. Halil	Bilesur	Nefise bt. Hacı Molla	08. 05. 1893
93.	Halfeti	Mustafa b. Hüseyin	Halfeti	Meryem bt. Hasan	18. 09. 1893
94.	Halfeti	Hasan b. Halil	Halfeti	Fatma bt. Mustafa	09. 10. 1893
95.	Halfeti	Mehmed Ağa b. Mehmed Ağa	Halfeti	Zeynep bt. Mustafa	05. 12. 1893
96.	Halfeti	Ali b. Mustafa	Halfeti	Meryem bt. Kör Ahmed	14. 02. 1894
97.	Halfeti	Tüccar Habib b. İsmail	Halfeti	Nazime bt. Abdullah	27. 08. 1888
98.	Halfeti	Abdullah b. Mami	Halfeti	İslim bt. Osman	04. 01. 1887
99.	Halfeti	Süleyman Bey b. Mikdad Bey	Halfeti	Gülizar bt. Mahmud Bey	08. 07. 1888
100.	Halfeti	Ömer b. Hacı Ahmed Efendi	Halfeti	İslim bt. Molla Hasan	21. 04. 1893
101.	Halfeti	Ahmed b. Abdulkadir Efendi	Halfeti	Hatice bt. Kaçaroğlu	09. 06. 1893
102.	Helbini	Müslüm b. (...)	Helbini	İslim bt. Mehmed	23. 08. 1887
103.	Hisar	Müslüm b. Karaoğlan	Hisar	Güley bt. Cuma	17. 12. 1886
104.	Hisar	Seyid b. Derviş	Ayni	Sultan bt. Ahmed	21. 12. 1886
105.	Kale	Ahmed b. Hadro	Kasaba	İslim bt. Ali	30. 12. 1886
106.	Karamezra	Mustafa b. İbrahim	Karamezra	İslim bt. Molla Ali	21. 12. 1886
107.	Kasaba	İbo b. Mustafa	Kasaba	Ayşe bt. Ali	04. 04. 1887
108.	Kasaba	Abdullah b. Topal Ahmet	Kasaba	Zeliha bt. Mustafa	04. 04. 1887
109.	Kasaba	Şeyh Müslüm b. Mehmed	Tosyanlı	Fatma bt. Mahmud	30. 04. 1887
110.	Kasaba	Mehmed b. Halil	Kasaba	Ayşe bt. Mustafa	24. 05. 1887
111.	Kasaba	Yasin b. Ahmed	Kasaba	İslim bt. Vakkas	12. 04. 1889
112.	Kasaba	(...)	Halfeti	Hatice bt. Mehmed	24. 01.1893
113.	Kasaba	Abdullah b. Mehmed	Kasaba	Ayşe bt. Hasan	24. 01.1893
114.	Kasaba	Mehmed b. İbrahim	Halfeti	Halime bt. Karayılan	07. 02. 1894
115.	Keferkab	İbrahim b. Müslüm	Keferkab	Hatice bt. Ahmed	28. 12. 1886
116.	Keferkab	M. Salih b. Molla M.	Keferkab	İslim bt. Mehmed	06. 01. 1887
117.	Keferkab	İsmail b. Deli Bekir	Keferkab	Emine bt. Molla Mehmed	17. 05. 1887
118.	Keferkab	Mehmed Salih b M.	Keferkab	İslim bt. Mehmed Salih	31. 12. 1887
119.	Keferkab	Mustafa b. Kasım	Keferkab	Hanım bt. Müslüm	05. 12. 1888
120.	Keferkab	(...)	Tıs'a	Emine bt. Halo	23. 01. 1893

121	Kızılın	Ali Kâhya	Nehrisaid	Besi bt. Ömer Ağa	18. 11. 1886
122	Mülk	Bazo b. Mahmud	Bilesur	Güley bt. Mehmed	23. 01. 1889
123	Nuhrut	Hasan b. Hasan	Nuhrut	Ümmü bt. Kahraman	2. 11. 1887
124	Sarılar	İbrahim b. Halid	Sarılar	Elif bt. Mehmed	28. 04. 1887
125	Sarılar	Bali b. Ali	Sarılar	Hatice bt. Köse Ali	27. 10. 1887
126	Sarılar	Ahmed b. Mehmed	Sarılar	Ayşe bt. Cüre	14. 11. 1887
127	Sarılar	Vakkas b. (...)	Sarılar	Zehra bt. Bali	14. 11. 1887
128	Sarılar	Halo b. Halo	Yarımcı	Ayşe bt. Ali	17. 11. 1887
129	Sarılar	Mamo b. (...)Mustafa	Sarılar	Melek bt. Mustafa	22. 11. 1887
130	Sarılar	Vakkas b. Hasan	Sarılar	Cennet bin Selo	25. 01. 1894
131	Sarılar	Mahmut	Sarılar	Cennet bt. Hüseyin	18. 11. 1886
132	Sarılar	Vakkas b. Halo	Sarılar	Sitte bt. Ali	18. 11. 1886
133	Seldek	Hüseyin b. Müslüm	B. Göklü	İslim bt. Vakkas	10. 11. 1887
134	Süpürgüç	Bekir b. Seydi	Süpürgüç	Bağey? bt. Halo	26. 05. 1887
135	Süpürgüç	Vakkas b. Şeyh Yusuf	Karababa	Benli bt. Şeyho	17. 12. 1887
136	Tatayn	Halil b. Mehmet	Tatayni	Saliha bt. İbo	-
137	Tatayn	Mehmed b. Emin Kâhya	Ayran	Fatma bt. Abdullah	10. 06. 1889
138	Tel-izze	Salih (...)	Tel-izze	İslim bt. Çopur Hüseyin	16. 08. 1887
139	Tel-izze	(...)	Aram	Heda bt. Ahmed	21. 11. 1887
140	Tel-izze	Ahmed b. (...)	Tel-izze	Fatma bt. Ahmed	02. 12. 1888
141	Tel-izze	Vakkas b. İbrahim	Tel-izze	Gülçin bt. Seydo	15. 02. 1889
142	Tel-izze	Mehmed b. Osman	Tel-izze	Fatma bt. Hüseyin	09. 04. 1893
143	Tıs'a	Salih b. İsmail	Göklü	Havva bt. Hacı Kürdo Ağa	07. 12. 1886
144	Tıs'a	Mehmed b. İsmail Efendi	Tıs'a	İmhan bt. Mehmed Ağa	07. 12. 1886
145	Tıs'a	Mehmed b. Mustafa	Çiftlik	Zeliha bt. Mehmed	21. 12. 1886
146	Tıs'a	Hasan b. Hüseyin	Tıs'a	Ayşe bt. Hacı Musa	20. 09. 1887
147	Tıs'a	Müslüm b. Mehmed	Tıs'a	Hanım bt. Mehmed	20. 09. 1887
148	Tosyanlı	Mehmed b. Mahmud	Kasaba	Meryem bt. Osman	15. 01. 1887
149	Yukarı Çardak	Bekir b. Şeyh Mehmed	Yukarı Çardak	Hanım bt. Osman	15. 02. 1889
150	Zergil	Mehmed Said b. Oso Keleş	Zergil	Zöhre bt. Mehmed	14. 05. 1887

151	(...)	Hüseyin b. Mehmed	(...)	Havva bt. Yusuf	14. 02. 1894
152	(...)	Mehmed Salih b. Eyyüb	(...)	Meryem bt. Süleyman	12. 01. 1889
153	(...)	Ahmed b. Mehmed	(...)	Emine bt. Abdullah	24. 01. 1889
154	(...)	Salih b. Salih	(...)	Fatma bt. Mehmed	11. 03. 1889
155	(...)	Hacı Ali b. Abuzer Hasan	(...)	İslim bt. Bekir	11. 03. 1889
156	(...)	Osman b.t Mehmed	(...)	Ayşe bt. Hasan	07. 04. 1889
157	(...)	Ramazan b. Çolak	(...)	Güley bt. Reso	04. 06. 1889
158	(...)	(...)	(...)	Elif bt. Hüseyin	28. 01. 1893
159	(...)	Ahmed b. Koço	(...)	Mavi? bt. Mehmed Murad	13. 02. 1893
160	(...)	Mehmed b. Hüseyin	(...)	Emine bt. İbo	13. 02. 1893
161	(...)	Müslüm b. Ali	(...)	Hatice bt. Mustafa	15. 02. 1893
162	(...)	Ömer b. İbrahim	(...)	İmhan bt. İbrahim	17. 02. 1893
163	(...)	Mahmud b. Hasan	(...)	Elif bt. İbrahim	18. 03. 1893
164	(...)	Mehmed Reşad (...) Ağa	(...)	İslim bt. Abdulkadir	07. 04. 1893
165	(...)	(...)	(...)	Meryem bt. Osman	06. 02. 1893
166	(...)	Mamo b. Osman	(...)	Fatma bt. Hasan	13. 01. 1889

Ek 2: Rumkale Kazasına Ait Bazı Nikah İzinnameleri (BOA, MŞH.ŞSC.d. 2064, s. 135.)

