




## Fagot Eğitimi Kapsamında Maurice Ravel'in Sol Majör Piyano Konçertosu'nun Fagot Sololarının İncelenmesi ve İcra Önerileri

### Examination and Performance Recommendations for Bassoon Excerpts in Maurice Ravel's G Major Piano Concerto within the Scope of Bassoon Education

Sayfa | 1489

Tuğçe PALABIYIK BİLEN , Fagot Sanatçısı, tugcepal@gmail.com

**Geliş tarihi - Received:** 27 Kasım 2023  
**Kabul tarihi - Accepted:** 24 Aralık 2023  
**Yayın tarihi - Published:** 28 Aralık 2023

**Öz.** Sanat eğitimcilerinin başlıca görevi öğrencilerini sanat yaşamına hazırlamaktır. Konservatuvarların çalgı ana sanat dallarının, dolayısıyla fagot sanat dalı mezunlarının mesleki yaşamlarında yer alacakları sanat kurumları arasında genellikle orkestralar yer almaktadır. Orkestra sanatçısı olmayı hedefleyen Palabiyik Bilen, T. (2023). Fagot eğitimi kapsamında Maurice Ravel'in Sol Majör Piyano Konçertosu'nun fagot sololarının incelenmesi ve icra önerileri. *Batı Anadolu Eğitim Bilimleri Dergisi, 14(2), 1489-1503.*  
DOI. 10.51460/baebd.1396867



öğrencilerin orkestra seçmelerine hazırlanabilmeleri için, seçmelerde çalınması istenilen eser ve orkestra sololarını eğitim süreçleri boyunca çalışmaları gerekmektedir. Özellikle orkestra soloları, yorumcunun enstrümanındaki teknik ve müzikal becerisini sergilemesine olanak tanınması nedeniyle orkestra seçmelerinde yer almaktadır. Bu soloların arasında Maurice Ravel'in Sol Majör Piyano Konçertosu'nda yer alan 2 adet fagot solosu önemli bir yer tutmaktadır. Bu bağlamda çalışmanın amacı; Maurice Ravel'in Sol Majör Piyano Konçertosu'nun 2 adet fagot solosunun incelenmesi, sololarla ilgili teknik ve müzikal açıdan yorumcuya yardımcı olacak öneriler getirilmesidir. Çalışmada nitel araştırma yöntemi tekniklerinden döküman analizi tekniği kullanılmıştır. Ravel Sol Majör Piyano Konçertosu fagot sololarının incelenmesi sonucunda, icrası güç olma olasılığı olan pasajlar saptanmış, bu pasajların teknik güçlüklerinin kolaylaştırılması ve müzikal yorumlanmasına yönelik olarak nefes tekniği, alternatif parmak pozisyonları ve hızlı pasajların çalınmasıyla ilgili öneriler getirilmiştir. Ayrıca, araştırmacı tarafından fagot sololarındaki hızlı pasajların teknik güçlüklerinin kolaylaştırılmasına yönelik egzersizler yazılmıştır.

**Anahtar Kelimeler:** Fagot eğitimi, Fagot Soloları, Orkestra

**Abstract.** The primary responsibility of art educators is to ready their students for a career in the field of arts. Conservatories, particularly those specializing in instrumental arts such as the bassoon, often lead their graduates to positions in orchestras. Students aspiring to become orchestral musicians must dedicate their educational journey to practicing the required pieces and orchestral excerpts for auditions. Orchestra excerpts, especially due to their ability to showcase the performer's technical and musical skills on the instrument, play a key role in orchestra auditions. Among these excerpts, the two bassoon excerpts in Maurice Ravel's Piano Concerto in G Major hold significant importance. In this respect, the present study attempts to examine the two bassoon excerpts in Maurice Ravel's Piano Concerto in G Major, offering recommendations to performers encompassing both technical and musical dimensions. The study utilizes the qualitative research technique of document analysis. Following the examination of the bassoon excerpts in Ravel's Piano Concerto in G Major, passages with potential challenges in execution have been identified. Recommendations have been provided to ease the technical difficulties and enhance the musical interpretation of these passages, focusing on breath control, alternative finger positions, and recommendations for playing fast passages. Furthermore, exercises aimed at facilitating the technical challenges of fast passages in bassoon excerpts have been written by the researcher.

**Keywords:** Bassoon Education, Bassoon Excerpts, Orchestra



## Extended Abstract

**Introduction.** The primary responsibility of art educators is to prepare their students for a career in the arts. The success of students in exams that will enable their employment in art institutions after graduation depends on their active involvement in the art scene. In this sense, art educators should proactively impart an artist identity to their students, preparing them for their future professional lives.

Graduates of conservatories, particularly in instrumental arts like the bassoon, often find themselves in professional roles within art institutions, primarily orchestras. Students aspiring to become orchestra musicians must dedicate their educational journey to practicing pieces and orchestral excerpts required for auditions. Orchestra excerpts, especially due to their ability to showcase the performer's technical and musical skills on the instrument, play a crucial role in orchestra auditions. Among these excerpts, the two bassoon excerpts in Maurice Ravel's G Major Piano Concerto hold significant importance.

**Objective.** The objective of this study is to examine the two bassoon excerpts in Maurice Ravel's G Major Piano Concerto, providing performer-focused recommendations from both technical and musical perspectives. In addition to addressing the literature gap related to the performance of orchestral excerpts for the bassoon, this study is expected to provide valuable guidance for bassoon educators and graduates of the bassoon department who may pursue academia, assisting them in guiding their own students in excerpt interpretation.

**Method.** In this study, the qualitative research technique of document analysis is employed. Documents in qualitative research serve as sources of data collection and include societal records, individual writings, popular culture documents, visual documents, and physical materials treated as works of art (Merriam, trans., 2013). Document analysis is defined as a qualitative research method used to meticulously and systematically analyze the content of written documents (Watch, 2013; cited in Kiral, 2020).

Within the scope of the documents, treated as works of art, the bassoon excerpts of Ravel's G Major Piano Concerto have been analyzed to identify passages that may pose challenges in execution. Recommendations for these passages include breath control, alternative finger positions, and suggestions for playing rapid passages. Furthermore, exercises aimed at facilitating the technical challenges of fast passages in bassoon excerpts have been written by the researcher.

**Results.** As a result of the examination of the bassoon excerpts in Ravel's Piano Concerto in G Major, the following passages have been identified as potentially challenging to perform:

- Ravel's Piano Concerto in G Major includes two significant bassoon excerpts. The first bassoon excerpt is in the first section of the composition, spanning measures 96-104. The tempo of this section is *Allegromente*. The bassoon excerpt comprises sounds from the third and fourth octaves of the instrument.
- The highest pitch in the first excerpt is the E note, located in the fourth octave of the bassoon.
- The second bassoon excerpt of the composition is in the third section, measures 158-182. The desired tempo for this excerpt is *Presto*, and the nuance is *piano*.



Following the examination of the bassoon excerpts in Ravel's Piano Concerto in G Major, the following recommendations are provided to facilitate the technical challenges and enhance the musical interpretation of the passages:

1. In the opening section, measures 96-104, the first bassoon excerpt, with the *Allegramente* tempo, may pose specific challenges for the performer due to the sounds located in the third and fourth octaves of the instrument. Playing notes in the upper octaves can lead to physical strain for the performer. This tension can result in a decrease or interruption of the constant airflow to the instrument, hindering the performer from maintaining the excerpt in a clear and fluent manner. To prevent these issues, proper breathing techniques are crucial. Correct breathing involves diaphragm tension, expansion of abdominal muscles, and filling the lungs with air. Additionally, the performer's abdominal muscles should move downward, and the throat should be in an open position. Failure to do so may result in physical tension, hindering the continuous flow of air to the instrument, and causing the performer to tighten the reed.
2. Alternative finger positions have been suggested to assist in achieving the comfortable and desired interpretation of the fourth octave E note, the highest pitch of the bassoon.
3. The second bassoon excerpt of the piece is located in the third section, measures 158-182. The desired tempo for the excerpt is *Presto*, with a *piano* nuance. In national and international orchestra auditions, both bassoon parts are required to be performed by a single musician. It is recommended that the performer renders both bassoon parts with the same nuance and character to demonstrate this performance.
4. The technical challenge of the excerpt lies in its *piano* nuance, featuring fast and connected sounds. Particularly in 16th notes, playing without rhythmic variations is crucial. To assist in interpreting this technical passage, practicing with different rhythms and articulations can be beneficial. Practicing with different rhythms is a technique commonly used to address finger transition problems. Through this practice, the performer can identify and work on the areas where they struggle the most. It is recommended to start this practice at a slow tempo and gradually increase the speed through repetition. This approach aids in achieving finger coordination and enables the passage to be played quickly and evenly. As with all fast passages, performers are advised to keep their fingers as close to the keys and tone holes as possible. The faster the distance the fingers need to cover to close the holes, the more comfortable and easier it is to play a fast passage.



## Giriş

Müzik eğitimi, “bireye kendi yaşantısı yoluyla amaçlı olarak belirli müziksel davranışlar kazandırma ya da bireyin müziksel davranışında kendi yaşantısı yoluyla amaçlı olarak belirli değişiklikler oluşturma süreci” olarak tanımlanmaktadır (Uçan,1994). Bireye müziksel davranışlar kazandırma okullardaki genel müzik eğitimi yoluyla sağlanmaktadır. Genel müzik eğitimi okul öncesinden başlayarak lise eğitimini de kapsayacak eğitim dizgesi içerisinde gerçekleştirilirken, profesyonel müzik eğitimi ise Güzel Sanatlar Fakülteleri ile Konservatuvarlarda gerçekleştirilmektedir. Okullardaki genel müzik eğitimi çocukların, gençlerin müzik potansiyelleriyle yaratıcı potansiyellerini ve estetik duygularını geliştirmeye odaklanırken, konservatuvar eğitimi sanatçı yetiştirmeye odaklanmaktadır. Geleceğin toplumunu oluşturacak bu çocuk ve gençlerin okul sonrasında sanattan beslenmelerini sağlayacak kişiler ise sanatçılardır. Dolayısıyla toplumu nitelikli sanatla buluşturmak sanatçıların yetkin ve donanımlı yetiştirilmeleriyle doğrudan bağlantılıdır.

Konservatuvar öğretmenlerinin başlıca görevleri arasında yetkin ve donanımlı sanatçılar yetiştirmelerinin yanı sıra onları sanat yaşamına hazırlamaları da oldukça önemlidir. Konservatuvar öğrencilerinin etkin olarak sanat yaşamında yer almaları genellikle mezun olduklarından itibaren sanat kurumlarında istihdam etmelerini sağlayacak sınavlarda başarılı olmalarına bağlıdır. Bu bağlamda konservatuvar öğretmenlerinin öğrencilerine sanatçı kimliği kazandırmalarının yanı sıra onları ileriki mesleki yaşamlarına da hazırlamaları önem arz etmektedir.

Konservatuvarların çalgı ana sanat dallarının, dolayısıyla fagot sanat dalı mezunlarının mesleki yaşamlarında yer alacakları sanat kurumları arasında genellikle orkestralar yer almaktadır. Orkestra sanatçısı olmayı hedefleyen öğrencilerin orkestra seçmelerine hazırlanabilmeleri için, seçmelerde çalınması istenilen eser ve orkestra sololarını eğitim süreçleri boyunca çalışmalarını gerekmektedir. Özellikle orkestra soloları, yorumcunun enstrümanındaki teknik ve müzikal becerisini sergilemesine olanak tanınması nedeniyle orkestra seçmelerinde yer almaktadır. Bu soloların arasında Maurice Ravel’in Sol Majör Piyano Konçertosu’nda yer alan 2 adet fagot solosu önemli bir yer tutmaktadır. Esere daha bütüncül yaklaşımla bakabilmek açısından, Ravel’in yaşamına ve etkilendiği müzik akımına kısaca değinmekte yarar vardır.

### **Maurice Ravel (1875-1937)**

Fransız besteci, şef ve piyanist olan Ravel, 7 Mart 1875 tarihinde Fransa’nın Bask bölgesinin Ciboure köyünde doğmuştur. Küçük yaşta aldığı piyano ve armoni dersleri sonucunda 1889 yılında Paris Konservatuvarını kazanmış, Emile Descombes ve Charles- Wilfrid ile piyano çalışmaya başlamıştır (Sadie, 2002). Ravel, konservatuvar eğitimi boyunca besteci Gabriel Faure ile Empresyonist (İzlenimci) müzik üzerine çalışmıştır (Chew vd., 2010).

Ravel’in öğrencilik yılları parlak geçmemiştir. Konservatuvar yönetiminin koyduğu gereklilikleri yerine getirmemiş, bugün dünyanın hayranlıkla dinlediği ve piyano müziğine kattığı yenilikler ile başyapıt kabul edilen “Jeux d’eau” adlı eserini bestelediği yıllarda, üç kez katıldığı Roma Ödüllerinden (Prix de Rome) sadece 1901 yılında Myrrha kantatı ile üçüncülük ödülüne layık görülmüştür. Ancak



katıldığı diğer yarışmaların hiçbirinden derece alamamıştır. Bu “başarısız” süreç, konservatuvardan kaydının silinmesi ile son bulmuştur (Kelly, 2007’den akt. Evruk, 2021).

Besteci, Birinci Dünya Savaşı’nda yaşı ve sağlık sorunları nedeniyle orduya alınmamıştır. Savaşın sonu orkestra şefi olarak görev alan Ravel’in eserleri özellikle ABD’de ilgi görmüş, burada tanıştığı Amerikan caz müziğinin etkileri daha sonraki eserlerinde hissedilmiştir. Besteci, Asya müziği, Avrupa halk şarkıları gibi dünya müziklerinden de etkilenmiştir. 1927 yılında nörolojik bir problem yaşamaya başlayan Ravel, birkaç yıl sonra kas ve söz yitimi problemi ile karşılaşmıştır. Zamanla kendisinde bunama belirtileri oluşmaya başlamış ve 1932 yılında geçirdiği trafik kazası ile durumu ağırlaştırmıştır. Ravel, rahatsızlıkları nedeniyle hayatının bu döneminde eser yazamamıştır. 1937 yılında geçirdiği başarısız beyin ameliyatı sonucu hayatını kaybetmiştir (Öztürk, 2019).

### **Empresyonizm ve Maurice Ravel**

19. yüzyılın ikinci yarısında Fransa’da doğan Empresyonizm, tüm ülkelere yayılmış ve bu sanat anlayışı bir sanat dönemi adı haline gelmiştir. Bu dönemde müzikte sanatçıların amacı objeyi değil, objeye duyulan reaksiyonu yansıtmak, kalıcı bir gerçekliği yakalamaktan çok kaçıp giden bir izlenimi yorumlamak olmuştur (Baraz, 2003). Empresyonist ressamın eserlerinde ana unsurların birbirine karışması gibi Empresyonizm dönemindeki müzikte de ezgi, armoni ve ritim gibi temel öğeler giderek birbirine karışmaya başlamıştır (Belen, 2022). Egzotik diziler ve yoğun kromatik dokular, müzikteki izlenimci araçlar haline gelmiştir (Kurdaş, 2021).

Claude Debussy ve Maurice Ravel izlenimci ressam Claude Monet’nin resimlerinden ilham almışlardır. Fransız izlenimci ressamın, güneş ışıklarını renklere ayırma çabası, Ravel’in yapıtlarına da yansımıştır. Ravel’in bestelerinde gize, Uzakdoğu tılsımına, Gamelan müziğine, çan sesine, su sesine ve İspanyol müziğine düşkünlüğü görülmektedir. Örneğin Ravel, Jeux d’Eau (Su Oyunları) adlı eserini akan suların esinlenerek bestelemiştir (Barbur, 2008).

Kariyerinin ilk dönemlerinde Debussy’nin müziğine büyük destek veren Ravel, Debussy’nin eserlerindeki izlenimci Dönem özelliklerinden etkilenmiştir. Kendisini Empresyonist bestecilerin arasında görmese de eserlerinde dönemin etkileri görülmektedir. Bunlardan ilk olanı Ravel’in yenilikçi armoni kullanımınıdır. Bu kullanım benzersiz müzikal renklerin ortaya çıkmasına neden olmuştur. Ravel’in bu özelliği Empresyonist ressamın görsel renklerinin yenilikçi kullanımıyla paralellik göstermektedir. Ayrıca Ravel, eserlerinde renk değişimini gösterebilmek için akorun dışında farklı notalar kullanmıştır ve bu da Empresyonizm dönemindeki tablolarla karışık renk ve birbirine geçen fırça darbeleri ile benzerlik göstermektedir. İkinci olanı ise, Ravel’in piyano eserlerinde geniş pedal kullanımınıdır. Bu kullanım ile piyano tellerinin titreşimini arttırmaktadır. Ravel’in piyano konçertolarını yorumlayan arkadaşı Ricardo Vines, bu kullanım ile ilgili “bulanık izlenimler” ifadesini kullanmıştır. Ravel’in eserlerindeki tüm bu benzerliklere rağmen Müzikolog David Ewen ile müzik dergisi için yaptığı bir röportajda şunları söyler;

*Kelimenin tam anlamıyla modern bir besteci değilim, çünkü müziğim bir evrimdir, devrim değil. Müzikte yeni fikirlere her zaman açık oldum, ancak uyum ve kompozisyon kurallarını hiçbir zaman göz ardı etmeye çalışmadım. Tam tersine, her zaman ustalardan büyük ölçüde ilham*



*aldım. Hiç durmadan W.A. Mozart'ın müziğini inceledim. Müziğim, geçmişin geleneklerine dayanmakta ve onlardan doğmaktadır (Qiao, 2021).*

### **Maurice Ravel'in Sol Majör Piyano Konçertosu M.83**

Sayfa | 1495

Ravel, 1928 yılında Amerika gezisinden sonra Sol Majör Piyano Konçertosu'nu bestelemeye başlamıştır. Ancak aynı zamanda Avusturyalı piyanist Paul Wittgenstein tarafından sol el için bir piyano konçertosu bestelemek üzere görevlendirilen Ravel, Sol Majör Piyano Konçertosu'nu bestelemeyi ertelemek zorunda kalmıştır. 1931 yılında Sol Majör Piyano Konçerto'sunu tekrar ele almış ve tamamlamıştır. Eserin prömiyeri 14 Ocak 1932 tarihinde ünlü piyanist Marguerite Long tarafından yapılmıştır (Orenstein, 1995).

Eser üç bölümden oluşmaktadır;  
-*Allegro moderato*  
-*Adagio assai*  
-*Presto*

Ravel, geleneğe bağlı kalarak eserin ilk bölümünü İspanyol-Bask müziğini yansıtan, klasik konçerto stilinde bestelemiştir. Tonal düzen, alışılmışın dışına çıkar ve besteci herkesten farklı olarak bölüme sonat formunda bir varyasyon tekniği uygular. İlk bölümde üç ana melodi yaratır. Aralarındaki ton ilişkisine göre bu üç melodi, birinci tema, geçiş (bridge) teması ve ikinci temadan oluşur (Jozaki, 2000).

İkinci bölüm üç dörtlük bir yapıda, durağan ve neşeli bir karakterdedir. Tahta nefeslilerin gerilen ve sakinleşen motifleri eşliğinde Ravel'in en sevilen teması sunulur (Jeric, 2011). Neredeyse W.A. Mozart doğallığı ve sadeliğindeki bu melodi, dinleyene her ne kadar bir kerede kolayca yazılmış izlenimi verse de gerçek bunun tam tersidir. Ravel, eseri adadığı piyanist Marguerite Long'a, bu bölüm için bir kerede en fazla iki ölçü besteleyebildiğini, hedeflediği doğallığa ulaşabilmek için uzun süre notalarla boğuştuğunu belirtmiştir (Kleinen, 1987'den akt. Evruk, 2017).

İkinci bölümün tam zitti olan *Presto* adlı üçüncü bölüm adeta bir kutlama havasındadır. Ravel'in, eserin müzikal fikir açısından oldukça zengin olan son bölümünü, tipik bir rondo formunda yazdığı görülür. Aynı zamanda bölümü üçlü formda birleştirilmiş bir varyasyon-sonat-rondo şeklinde tasarlar. Bestecinin her seferinde değiştirdiği melodilerin tekrarı rondo formundadır: A - B • A' - C - (ABC) - A'' - B' - C' - Coda. Aynı zamanda, bölümler arasındaki tonal ilişki, üçlü form A - B - A1- Z ile birleşerek sonat formu oluşturur. Bölüm boyunca atonal etkilerin ve caz dilinin kullanımı konçertonun bir bütün olarak birleştirici bir unsuru olmakla kalmaz, aynı zamanda ona özgünlük kazandırır (Jozaki, 2000).

Eser içinde iki adet fagot solosu barındırmaktadır. İki fagot solosundan oluşan konçertonun birinci solosu *Allegro moderato* temposundadır. Solo, fagotun üçüncü ve dördüncü oktavında yer alan seslerden oluşmaktadır. İkinci fagot solosu ise *Presto* temposundadır. Soloda yer alan sesler ardışık parmak pozisyonuna sahip değildir. Bu fagot soloları, bu özelliklerinin getirdiği teknik ve yorum güçlükleri nedeniyle orkestra seçmelerinde jüriler tarafından sıklıkla tercih edilmektedir.



## Araştırmanın amacı ve önemi

Bu çalışmanın amacı; Maurice Ravel'in Sol Majör Piyano Konçertosu'nda yer alan 2 adet fagot solosunun incelenmesi, sololarla ilgili teknik ve müzikal açıdan yorumcuya yardımcı olacak öneriler getirilmesidir. Bu amaç doğrultusunda bu çalışmanın, fagot için yazılmış olan orkestra sololarının icrasına yönelik literatür eksikliğini gidermesinin yanı sıra fagot eğitimlerine ve akademisyenliği tercih edecek olan fagot sanat dalı mezunlarının kendi öğrencilerine soloların yorumlanmasında rehberlik edebilmelerini kolaylaştıracağı düşünülmektedir.

## Yöntem

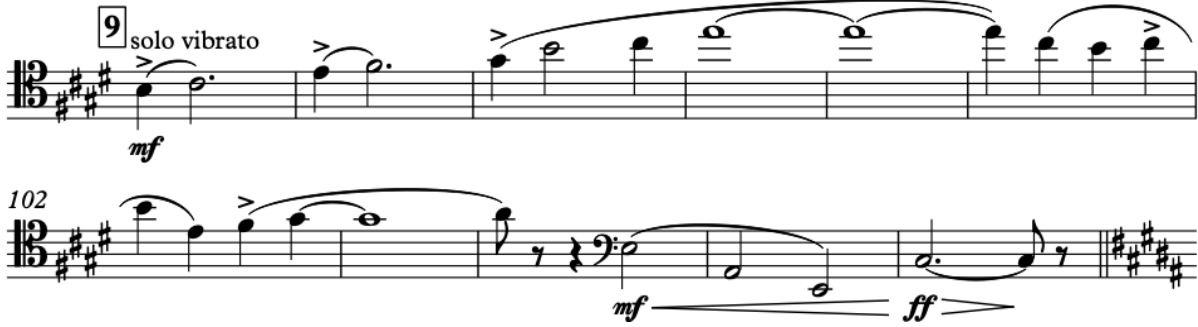
Bu çalışmada nitel araştırma yöntemi tekniklerinden doküman analizi tekniği kullanılmıştır. Dokümanlar, nitel araştırmalarda veri toplama kaynağı olarak toplumsal kayıtlar, bireysel yazılar, popüler kültür dokümanları, görsel dokümanlar ve fiziki materyallerle, sanat eserleri olarak ele alınmaktadır (Merriam, çev., 2013). Döküman analizi ise, yazılı belgelerin içeriğini titizlikle ve sistematik olarak analiz etmek için kullanılan nitel araştırma yöntemi olarak tanımlanmaktadır (Watch'dan akt. Kırıl, 2020).

Dokümanların kapsamı içinde yer alan sanat eserlerinin bir parçası olarak, Ravel Sol Majör Piyano Konçertosu fagot soloları, icrası güç olma olasılığı olan pasajların saptanmasına yönelik olarak analiz edilmiştir. Bu pasajlar ile ilgili; nefes tekniği, alternatif parmak pozisyonları ve hızlı pasajların çalınmasına yönelik öneriler getirilmiştir. Ayrıca, araştırmacı tarafından fagot sololarındaki hızlı pasajlardaki teknik güçlüklerin kolaylaştırılmasına yönelik egzersizler yazılmıştır.

## Ravel Sol Majör Piyano Konçertosu fagot sololarının incelenmesi ve icra önerileri

Maurice Ravel Sol Majör Piyano Konçertosu fagot repertuarı açısından önemli bir yer tutmaktadır. Birinci fagot solosu eserin ilk bölümünde, 96-104. ölçüler arasında yer almaktadır (Şekil 1). Bölümün temposu *Allegromente'*dir. Fagot solosu çalgının üçüncü ve dördüncü oktavında bulunan seslerden oluşmaktadır. Üst oktavlarda yer alan sesleri çalmak yorumcunun fiziksel olarak gerilmesine neden olabilir. Bu gerilim çalgıya sürekli olarak aktarılan havanın azalmasına veya kesilmesine yol açarken, yorumcunun soloyu net ve akıcı bir şekilde sürdürmesine engel olabilir. Bu unsurların gerçekleşmemesi için doğru nefes tekniğinin kullanılması gerekmektedir. Doğru nefes tekniği diyaframın gerilmesi, karın kaslarının genişlemesi ve ciğerlerin hava ile dolmasıyla gerçekleşir. Ayrıca yorumcunun karın kasları aşağı doğru hareket etmeli ve gırtlak açık bir pozisyonda olmalıdır (Erşen, 2011). Aksi halde beden geriliminden dolayı çalgıya sürekli aktarılamayan hava yorumcunun fiziksel olarak kasılmasına ve kamışı sıkmasına neden olabilir.





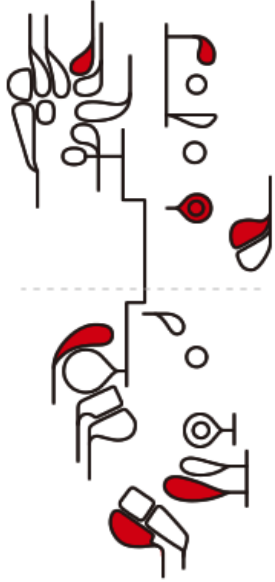
Şekil 1: Maurice Ravel, Sol Majör Piyano Konçertosu 1. fagot partisi/1.bölüm 96 - 104. ölçüler arası

Ravel, bu soloda vibrato kullanılması gerektiğini notada özellikle belirtmiştir. Ancak tiz seslere doğru ilerleyen motif vibrato ile desteklenirken bestecinin istediği *mezzoforte* nüansını kaybetmemeye önem vermek gerekir.

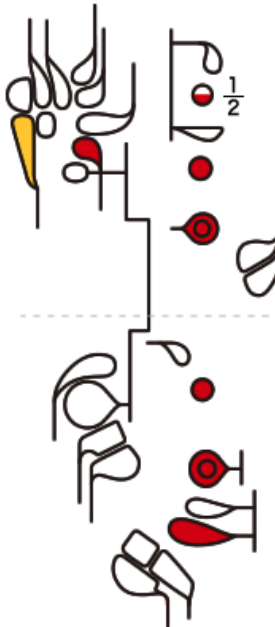
Gansbeke (2012) yaptığı bir araştırmada bu solo için melodik figürün ilk olarak piyanodan duyulmasından dolayı soloda yer alan aksanlı notaların geniş çalınarak piyanoyu taklit etmesi gerektiğini belirtmiştir.

Solonun rahat çalınabilmesi için kamışın da dördüncü oktavda yer alan seslerin çalınmasına imkân vermesi gerekmektedir. Hopa (2020, s. 299), yaptığı bir çalışmada fagotun üst oktavındaki seslerin yorumlanmasında kargının iç kalınlığının 1.25 mm ya da 1.30 mm, dış kazıma kalınlığının 1.0 mm-0.55 mm olması gerektiğini önermektedir. 0.58-0.60 aralığındaki orta yoğunluk değerine ve 13-14 rockwell sertlik derecesine sahip olan kargıların seçilmesi solonun özellikle dördüncü oktavındaki notalarının çalınmasında kolaylık sağlar. Georg Rieger marka 1a model fagot kamışı forması çalgının üst oktavındaki notaların hakimiyetinde ve parlak bir ses renginin elde edilmesinde tercih edilme sebebidir. Kamışın toplam uzunluğunun 5.4 mm olması ön kısım 2.7 mm - arka kısım 2.7 mm) çalgının üst oktavındaki seslerinin hakimiyeti açısından kolaylık sağlar. Solonun rahat çalınabilmesi için bir diğer faktör ise es borusudur. Dördüncü oktavda yer alan seslerin daha kolay çalınabilmesi için daha kısa ve dar bir es borusunun kullanılması önerilmektedir.

Solonun en tiz sesi olan fagotun dördüncü oktav mi sesinin rahat ve istenilen nüansta yorumlanabilmesine yardımcı olabilmesi için alternatif parmak pozisyonları Şekil 2'de ve Şekil 3'te sunulmaktadır. Solonun müzik kalitesini ortaya çıkartmak için yaygın olan parmak pozisyonuna sıkı sıkıya bağlı kalmak yerine, yorumcunun fiziksel yapısına ve çalgısının olanaklarına uygun düşecek daha esnek alternatif parmak pozisyonu kullanılması yorumcuya önemli kolaylıklar sağlayabilir.



**Şekil 2.** Maurice Ravel'in Sol Majör Piyano Konçertosu M. 83, 1. bölüm, fagot solusunda yer alan mi notası için parmak pozisyonu önerisi



**Şekil 3.** Maurice Ravel'in Sol Majör Piyano Konçertosu M. 83, 1. bölüm, fagot solusunda yer alan mi notası için parmak pozisyonu önerisi

Eserin bir diğer fagot solosu 3.bölümde 158-182. ölçüler arasında yer almaktadır (Şekil 4). Solonun istenilen temposu *Presto*, nüansı ise *piyanodur*. Ulusal ve uluslararası orkestra seçmelerinde

Palabyık Bilen, T. (2023). Fagot eğitimi kapsamında Maurice Ravel'in Sol Majör Piyano Konçertosu'nun fagot sololarının incelenmesi ve icra önerileri. *Batı Anadolu Eğitim Bilimleri Dergisi, 14(2), 1489-1503.*

DOI. 10.51460/baebd.1396867

her iki fagot partisinin de tek kişi tarafında çalınması istenmektedir. Bu nedenle orkestralarda da iki fagot tarafından icra edilen bu solonun tek bir fagot gibi duyulması beklenmektedir. Solonun tek bir fagot gibi duyulabilmesi için iki fagotun da soloyu aynı nüansta ve aynı karakterde seslendirmelerine önem vermeleri önerilir.

Sayfa | 1499

158 FAGOTTI

182

**Şekil 4.** Maurice Ravel'in Sol Majör Piyano Konçertosu M. 83, 3. bölüm, 158 – 182. ölçüler arasındaki fagot solosu



*Piano* nüansında, hızlı ve bağlı seslerden oluşan solonun çalınması yorumcunun teknik olarak zorlanmasına neden olabilir. Özellikle 16'lık notalarda ritmik farklılıklar olmadan çalınması önem arz eder. Bu teknik pasajın yorumlanabilmesine yardımcı olabilmesi için farklı ritimler ve artikülasyonlar kullanarak çalışılması yarar sağlayabilir (Şekil 5). Farklı ritimlerde çalışmak parmak geçişleri ile ilgili problemlerin çözülmesi için sıklıkla kullanılan bir tekniktir. Yorumcu bu çalışma sayesinde en çok zorlandığı ve yapamadığı yeri keşfedebilir ve bunun üzerinde çalışabilir. Bu çalışmanın ağır bir tempoda başlanıp giderek hızlanarak tekrar edilmesi önerilir. Bu çalışma parmak koordinasyonunun sağlanmasına, hızlı ve eşit çalınabilmesine kolaylık sağlayabilir.



**Şekil 1.** Maurice Ravel'in Sol Majör Piyano Konçertosu M. 83, 3. bölüm, 1 -2. fagot solosu  
158 – 182. ölçüler arası, çalışma önerisi

Bütün hızlı pasajlarda olduğu gibi, yorumcuların parmaklarını tuşlara ve ton deliklerine olabildiğince yakın tutması önerilir. Parmakların delikleri kapatmak için kat etmesi gereken mesafe ne kadar hızlı olursa hızlı pasajın çalınması o kadar rahat ve kolay olur.



Gansbeke (2012) bu solo için bir çalışma önerisinde bulunmuştur (Şekil 6.). Bu çalışma her seferinde tek bir on altılık notayı ileriye kaydırarak vurguyu farklı notalara vermek için önerilmektedir



Şekil 6. Maurice Ravel'in Sol Majör Piyano Konçertosu M. 83, 3. bölüm, 1 -2. fagot solosu 158 – 182. ölçüler arası, Gansbeke 'nin çalışma önerisi

## Bulgular

Ravel Sol Majör Piyano Konçertosu'nda yer alan iki adet fagot solusunun incelenmesi sonucunda;

- Üçüncü ve dördüncü oktavda yer alan pasajlarda nefes kontrolü güçlükleri,
- Ardışık parmak pozisyona sahip olmayan pasajların hızlı tempoda icra edilme güçlükleri,
- Onaltılık notalardan oluşan pasajların icrasındaki teknik güçlükler saptanmıştır.

## Sonuç ve Öneriler

Nefes, tempo ve teknik güçlüklerle ilgili bu saptamalar doğrultusunda;

- Fagotun 3. ve 4. oktavlarında yer almasından kaynaklı akıcı çalma güçlükleri, diyafram nefesinin doğru kullanılmasıyla çözümlenebilir. Hopa'da (2020) fagotun üst oktavındaki seslerinin diğer oktavlarına göre daha fazla hava basıncı gerektirdiğinden söz etmektedir. Bu durumun yorumcunun bedeninde aşırı gerilime açmaması için doğru nefes tekniğinin kullanılmasının gerekliliğini vurgulamaktadır.
- *Piano* nüansında, hızlı ve bağlı seslerden, özellikle onaltılık notalardan oluşan solonun icrası teknik güçlükler yaratabilir. İlgili pasajların farklı ritimler ve artikülasyonlar kullanılarak, yavaş tempodan başlayıp giderek hızlandırılarak çalışılması bu güçlerin giderilmesine yardımcı olabilir.
- Onaltılık pasajların icrasında yorumcuların parmaklarını tuşlara ve ton deliklerine olabildiğince yakın tutması, hızlı pasajlarda zaman kazanması için kolaylık sağlayabilir. Bu pasajların icrasındaki güçlüklerin giderilmesi için Gansbeke (2012) ise onaltılık notalardan oluşan solo pasajın ilk notasını eksik ölçüyle başlatarak ve her seferinde birini ileriye kaydırarak vurguyu farklı notalara verilmesini önermektedir.



Olası icra güçlükleriyle ilgili yazarın getirdiği önerilerden fagot eğitimleri, fagot sanat dalı öğrencileri ve orkestra seçmelerine girecek adayları yararlanabilecekleri gibi, icra güçlüklerinin giderilmesine yönelik kendilerine özgü bir yaklaşım da izleyebilirler.



## Kaynakça

- Baraz, F. S. (2003). *Empresyonizm ışığında Debussy ve Ravel'in piyano eserlerinin karşılaştırılması*. (Yayımlanmış sanatta yeterlik lisans tezi). İstanbul Üniversitesi.
- Barbur, S. (2008). *İzlenimcilik akımının müziğe yansması ve bu akımdan etkilenmiş bestecilerin incelenmesi*. (Yayımlanmamış yüksek lisans tezi). Mersin Üniversitesi Sosyal Bilimler Enstitüsü.
- Belen, A. (2022). *Maurice Ravel'in piyano müziği ve sol majör piyano konçertosunun yorum açısından incelenmesi*. (Yayımlanmış yüksek lisans tezi). Bursa Uludağ Üniversitesi.
- Chew, L., Spiegelberg, S., DeReiter, D., Doheny, C., Gilbert, C., Greenwood, H. T., Loewy, S., Maples, M. & McQuilkin, J. (2010). *The daily book of classical music: 365 readings that teach, inspire and entertain*. Walter Foster Publishing, California.
- Erşen, A. (2011). *Trombonda nefes alma ve üfleme tekniğinin incelenmesi ve geliştirilmesinde kullanılan yöntemler*. (Yayımlanmış sanatta yeterlik tezi). İstanbul Üniversitesi.
- Evrak, H. (2021). *Maurice Ravel'in müzikal yaratıcılığı ve sol majör piyano konçertosu'nun incelenmesi*. Eurasian Journal of Music and Dance, (19), 58-75. Erişim adresi: <https://doi.org/10.31722/ejmd.1032784>
- Gansbeke, B. V. (2012). *The orchestral bassoon: A pedagogical web site for bassoonists*, (Doctor of Music, Indiana University, Bloomington).
- Hopa, E. (2020). *Dimitri Şostakoviç'in 9. senfonisi ve fagot sololarının incelenmesi*. Eurasian Journal of Music and Dance, (16), 291-302. Erişim adresi: <https://doi.org/10.31722/ejmd.757822>
- Jeric, R. (2011). *Portrait of a Life: Analysis of the Ravel Piano Concerto in G* (Yüksek Lisans Tezi). Erişim adresi [etd.ohiolink.edu/](http://etd.ohiolink.edu/).
- Jozaki, A. (2000). *Maurice Ravel's two piano concertos: A study of sociology, Analysis and Performance Practice*. (Doctor of Music, Boston University).
- Kıral, B. (2020). *Nitel bir veri analizi yöntemi olarak doküman analizi*. Siirt Üniversitesi Sosyal Bilimler Enstitüsü Dergisi, 8 (15), Erişim adresi: <https://dergipark.org.tr/tr/download/article-file/1156348>
- Kurdaş, B. (2021). *İzlenimcilik, izlenimci müzik ve orkestrasyon özellikleri*. Sahne ve Müzik, (12), 21-49. Erişim adresi: <https://dergipark.org.tr/tr/pub/smead/issue/60101/870587>
- Merriam, S. B. (2013). *Nitel araştırma: Desen ve uygulama için bir rehber*. (S.T uran, Çev.) Nobel Akademik Yayıncılık. (Orijinal çalışma basım tarihi 2009).
- Orenstein, A. (1995). *Music: Maurice Ravel*. The American scholar, Vol. 64, No. 1, pp. 91-102. Erişim adresi: <https://www.jstor.org/stable/41212291>
- Öztürk, T. (2019). *Maurice Ravel Kimdir?*. Beykent Üniversitesi. Erişim adresi: [https://www.academia.edu/38969429/Maurice\\_Ravel](https://www.academia.edu/38969429/Maurice_Ravel)
- Sadie, S. (2001). *Maurice (Joseph) Ravel*. The New Grove Dictionary of Music and Musicians. John Tyrrell Macmillan Publishers, New York.
- Uçan, A. (1994). *Müzik eğitimi temel kavramlar – İlkeler – Yaklaşımlar*. Müzik Ansiklopedisi Yayınları.
- Qiao, H. (2021). *A comparative analysis of Debussy's ondine and Ravel's ondine* (Order No. 28548198). Retrieved from <https://www.proquest.com/dissertations-theses/comparative-analysis-debussy-s-em-ondine-ravel/docview/2566504529/se-2>