



19 MAYIS JOURNAL OF SOCIAL SCIENCES

19 MAYIS SOSYAL BİLİMLER DERGİSİ

ISSN: 2717-736X

Cilt 4 Sayı 4

DOI: 10.52835/19maysbd.1396916

28.11.2023

Gönderim Tarihi

Kabul Tarihi

16.12.2023

Sağlık Turizmi Kapsamında Turgut Özal Tıp Merkezinin Değerlendirilmesi (Malatya)

Evaluation of Turgut Özal Medical Center in the Scope of Health Tourism (Malatya)

Müjde AYDOĞDU*

*Dr. Öğretim Üyesi, İnönü Üniversitesi, mujde.aydogdu@inonu.edu.tr, ORCID: 0000-0002-1452-7730

Öz

Hasta bireylerin kaybettikleri sağlığı yeniden kazanmak, tedavisini gerçekleştirmek için sürekli olarak ikamet ettikleri yerden bir süreliğine ayrılarak başka bir ülkeye gitmesi olarak nitelendirilen sağlık turizmi faaliyetleri her geçen gün artarak birçok ülkeyi ve hasta bireyi yakından ilgilendirmektedir. Özellikle ülkelerin ekonomileri açısından da stratejik bir değere sahip olan sağlık turizmi faaliyetlerinin önemi her geçen gün artmakta, etki alanı genişlemektedir. Bu bağlamda Türkiye’de de sağlık turizmi kapsamında birçok kuruluş tarafından yetki belgesi alınmakta, uluslararası ölçekte hastalara hizmet verilmektedir. Bu hastanelerden biri olan Turgut Özal Tıp Merkezi (TÖTM), 1996 yılından itibaren Malatya ve çevresindeki illere sağlık hizmeti sunarken, 2018 yılı itibarıyla sağlık turizmi kapsamında yurtdışından gelen uluslararası ziyaretçileri de kabul etmektedir. Sağlık turizmi kapsamında Malatya’ya gelen hastaların hangi ülkelerden geldiğine bakıldığında ise en fazla hastanın Azerbaycan’dan (350) geldiği anlaşılmaktadır. Bunu Irak (129) ile Ürdün (74) takip etmektedir. Avrupa kıtasından İngiltere (44), Almanya (18), Fransa (11) gibi ülkeler ön plana çıkarken; Afrika kıtasından Cezayir (37), Fas (34), Somali (11) en fazla sağlık turistinin geldiği ülke olmuştur.

Anahtar Kelimeler: Sağlık turizmi, Malatya, Turgut Özal Tıp Merkezi, TÖTM.

Abstract

Health tourism, which has been characterized as a continual departure from their residential area to another country in order to regain the health that sick individuals have lost, is growing and is of great concern to many countries and many sick individuals. The importance of health tourism activities is increasing, especially in terms of the economies of the countries, and their sphere of influence is expanding. In this context, health tourism in Turkey is under the jurisdiction of many organizations, with international service provided to patients. One of these hospitals, the Turgut Özal Medical Center (TÖTM), offers health care to Malatya and its surrounding provinces from 1996 onwards, and, as of 2018, receives international visitors from abroad as part of health tourism. When we look at the countries from which the patients who came to Malatya within the scope of health tourism came from, it is understood that the highest number of patients came from Azerbaijan (350). This is followed by Iraq (129) and Jordan (74). While England (44), Germany (18), France (11) stand out from the European continent; Algeria (37), Morocco (34), Somalia (11) from the African continent were the countries where the most health tourists came from.

Keywords: Health tourism, Malatya, Turgut Özal Medical Center, TÖTM.

Giriş

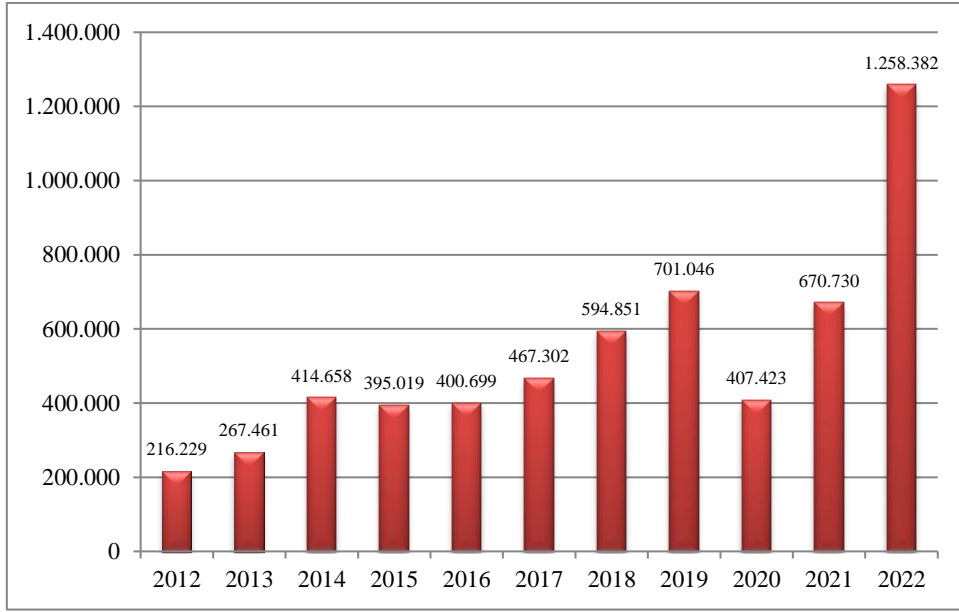
II. Dünya Savaşının sona ermesiyle gelişmeye başlayan, 1970'lerden sonra ise yaygın şekilde doğal kaynakların kullanılması şeklinde gelişim gösteren turizm sektörü, uzun yıllar deniz-kum-güneş üçgenindeki faaliyetlere yapılan yatırımlardan oluşmuştur. Ancak zaman içerisinde teknolojinin gelişmesi, ulaşım sistemlerinin gelişmesi, arz ve talebin çeşitlenmesi ziyaretçilerin farklı amaçlarla seyahat etmesine ve turizmin çeşitlenmesine katkı sağlamıştır. Bu süreç ise gün geçtikçe daha çok büyüyen ve gelişen turizm sektörünü zorunlu olarak diğer disiplinlerle karşılıklı etkileşim içerisine sokmuş; sosyoloji, psikoloji, tarih, coğrafya, ekonomi, hukuk, siyaset gibi birçok bilim dalını ilgilendirmiş ve ilgi alanına girmiştir.

Turizmin insan ve mekân ilişkisi açısından önemine vurgu yapan coğrafyacılar 20. yüzyılın ilk çeyreğinde turizm konularıyla ilgilenmişler ve takip eden yıllarda "Turizm Coğrafyası" alt disiplininin ortaya çıkmasına zemin hazırlamışlardır (Nur ve Hatipoğlu Nur, 18: 2020).

Turizm kavramının kökeni, Latince'de "dönme hareketi" anlamına gelen "tornus" kelimesinden türetilmiştir. İngilizce, Fransızca ve Almanca gibi dillere "tour", "touring" şeklinde giren bu ifade, insanların dairesel hareket içerisinde bazı görülmeye değer yerleri, iş veya eğlence amacıyla gezip geri dönmeleri olarak ifade edilmektedir (Ağaoğlu, 1991: 24; Akat, 2018: 2). Genel olarak turizm, "kendi yaşadığı çevresinin dışında bir yere, belirlenmiş bir süreden daha az kalmamak üzere gidilen, ana amacı ziyaret ettiği yerde para kazanmak olmadan kişilerin faaliyetleri" olarak tanımlanmaktadır (Tuncer ve Bulut, 2019: 279). Bu tanımlı turizmin ilişkili olduğu her disiplin farklı şekilde yaparken genel yapı, bireylerin sürekli yaşadıkları yerin dışına çıkarak, turizm sektörünün ürettiği mal ve hizmetlerden faydalanması ve sürekli ikamet ettiği yere geri dönmemesinin gerçekleşmesi üzerine kurgulanmaktadır. Turizmin coğrafya disiplini ile olan ilişkisinin geçmişine bakıldığında ise bunun kuşkusuz ilk turizm faaliyetlerine kadar gittiği görülmektedir. Turizmin doğal değerleri içerisinde yer alan coğrafi unsurlar ve mekân fonksiyonu bu iki disiplini bir araya getirmekte, ülkelerin sosyoekonomik gelişimine de katkı sağlamaktadır.

Özellikle teknolojinin gelişmesiyle meydana gelen değişimler ve artan küreselleşme olgusu, ülkeler arası ulaşım maliyetini düşürmüş, insanlar turizm sektörünü daha fazla talep eder olmuştur. Talebin artması ve sektörlerin gelişmesiyle birlikte alternatif turizm seçenekleri gündeme gelmiş, deniz-kum-güneş algısı ortadan kalkarak yılın on iki ayı yapılabilen turizm faaliyetleri önem kazanmaya başlamıştır. Kültür, eğitim, fotoğrafçılık, macera gibi birçok alt güdüyü barındıran turizm faaliyetlerinin içerisine son yıllarda sağlık turizmi de eklenmiştir. Kaybolan sağlığı geri kazanmak ya da sağlığı uzun süre koruyabilmek için gerçekleştirilen (Öztürk ve Yazıcıoğlu, 2002: 183; Kördeve, 2016: 53) sağlık turizmi, sağlık hizmetleri almak için sürekli olarak ikamet edilen bir bölgeden başka bir ülkeye gidilmesi olarak tanımlanmaktadır (Aydın ve Karamehmet Aydın, 2015: 2). Benzer şekilde aynı ülke içerisinde hastanın yaşadığı yerden farklı bir il'e seyahat etmesi de sağlık turizmi kapsamında değerlendirilebilmektedir. Hasta, ister ülke dışına olsun isterse de ülke içerisinde farklı bir bölgeye olsun seyahat ettiğinde ulaşım, konaklama, tedavi masrafları ve transfer hizmetleri gibi zorunlu harcamaları karşılamak durumundadır. Tüm bu süreç sağlık turizmine katılan hasta ve yakını kapsayacak, ulusal veya uluslararası sağlık turisti olarak nitelendirilecektir. Geçmiş tarihin ilk çağlarına kadar uzanan sağlık turizmi göçler, fetihler ve keşifler sayesinde ortaya çıkan insan hareketlerinin farklı kültürler arasında sağlık iletişimi kurulmasını sağlamıştır (Özkan, 2020: 433). Sağlık turizmini, diğer turizm türlerinden ayıran kendine özgü özellikleri vardır. Burada özellikle sağlık turizminin konusu insan sağlığı ve hatta insan yaşamı olduğu için, tüm işlemlerde yüksek hassasiyet gerektiren bir yapıya sahiptir. Nitekim yapılacak en ufak hata telafisi olmayan sonuçlar doğurabilecektir. Benzer şekilde tedavinin uygulanacağı kuruluşun yeterli teknik donanımına ve nitelikli iş gücüne sahip olması beklenmekte, bununla ilgili o ülkedeki ilgili kurumların çok sıkı denetimler yapması gerekmektedir (Eriş ve Barut, 2020: 52).

Küresel düzeyde gelişen ve ülke ekonomileri açısından stratejik bir sektör haline gelen sağlık turizmi, Dünya'da olduğu gibi Türkiye ekonomisinde de giderek payı artan bir turizm faaliyet olarak ön plana çıkmaktadır (Aydın ve Karamehmet, 2017: 20). Türkiye'de özellikle sağlık kalite standartlarının zaman içerisinde sürekli olarak artması sağlık turizmi sektörünün gelişmesine katkı sağlamıştır (Üstün ve Demir Uslu, 2022: 345). Benzer şekilde Türkiye'nin sahip olduğu diğer niteliksel ve özel fonksiyonlar sağlık turizminin gelişmesinde oldukça etkili olmuştur. Bunlar; Türkiye'deki sağlık hizmetlerinin ulaşılabilir ve çok fonksiyonlu olması, coğrafi konumu, havayolu ulaşım sistemlerinin gelişmiş olması, yetişmiş ve uzmanlaşmış hekimlerin varlığı, bekleme sürelerinin kısa, devletin teşvik edici politikaların uyguluyor olması şeklinde sıralanabilir (Öğüt vd., 2018: 57). Nitekim bu teşvik ve gelişmeler zaman içerisinde Türkiye'ye gelen sağlık turisti sayısında bazı dönemler azalmalara neden olsa da genel olarak artış eğilimi göstermiştir. Özellikle bu artış 2019 yılında 701.046'lara kadar çıkarken, 2020 yılında 407.423'e gerilemiştir. Bu düşüşte kuşkusuz en büyük etki Covid-19 salgınından kaynaklanmıştır. Koronavirüs etkilerinin silinmeye başladığı, kısıtlamaların esnetildiği 2021 yılında sağlık turizmi için Türkiye'ye gelen hasta sayılarında yeniden bir artış olmuş ve 670.730'a yükselmiştir. 2022 yılı, sağlık turizmi için Türkiye'ye gelen ziyaretçilerin sayısının artık 1 milyonun üzerine çıktığı, bir önceki döneme göre neredeyse 2 katı yükseldiği bir dönem olmuştur (Grafik 1). Toplamda 1.258.382 sağlık turistinin geldiği 2022 yılında Türkiye'nin elde ettiği gelir 2.119.059 dolar (USHAŞ, 2023) olmuştur ve gelecek yıllarda da bu artış devam edecek gibi görünmektedir.

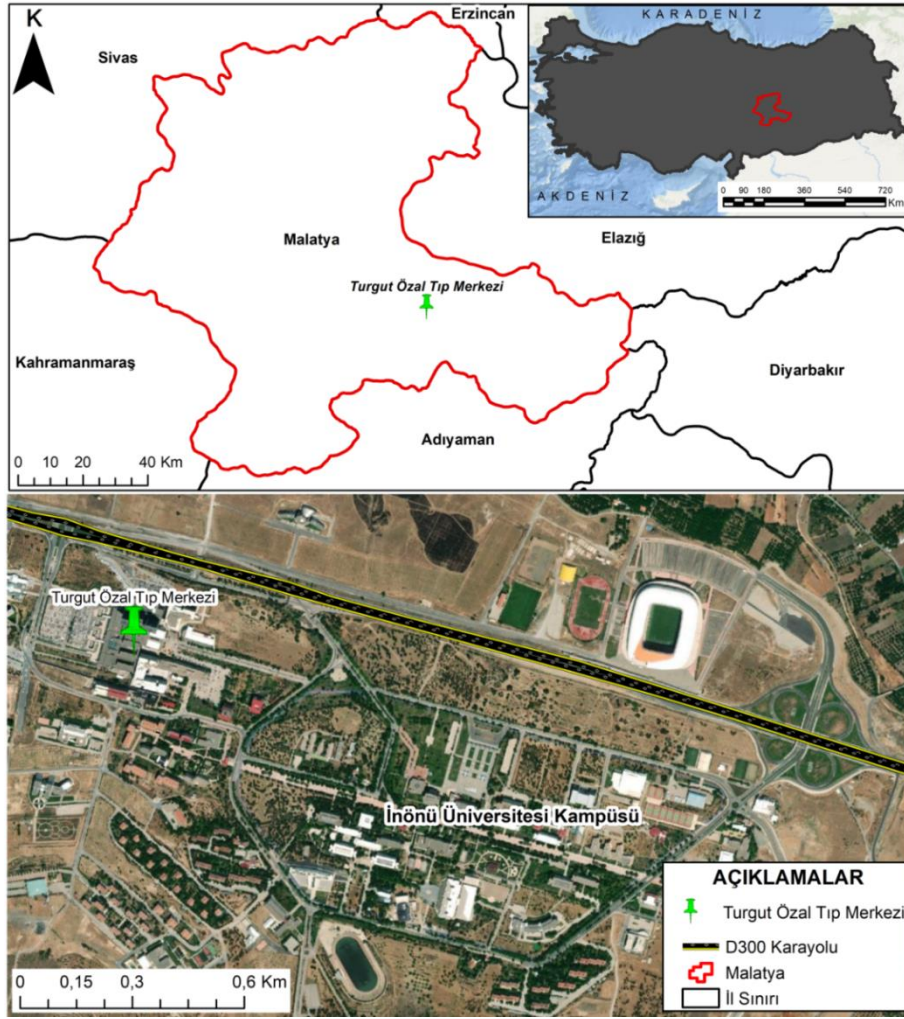


Grafik 1. 2012-2022 Yılları Arasında Türkiye'ye Gelen Sağlık Turistleri (Kaynak: TÜİK, 2023.)

Amaç ve Yöntem

İnsanlığın var olduğu günden beri üzerinde durduğu ve sürekli geliştirdiği alanlardan biri olan sağlık hizmetleri, insan neslinin devamı açısından oldukça önemlidir. Günümüzde ilk insanlara göre ortalama insan ömrü uzamış, teknolojinin devreye girmesi ile dünya nüfusu artmıştır. Ancak burada istenilen sadece insan sayısının artması değil, insanların sağlıklı ve uzun bir yaşam sürmesinin de sağlanmasıdır.

Teknoloji ile hayatımıza giren yeni ve hızlı tıbbi sistemleri, hastalıklı insanların tedavi edilmesinin önünü açarken, insanların sağlıklı ve uzun yaşama imkânı elde etmelerine de katkı sağlamaktadır. Ancak buradaki teknolojik gelişmeler sadece sağlık alanında değil, özellikle ulaşım sistemlerindeki ve bilişim teknolojilerindeki gelişmelerle de desteklenmiştir. Yaşanan tüm bu teknik gelişmeler ise sağlık turizminin geniş alanlara yayılmasına, bazı ülkelerin gelirlerinde önemli bir paya sahip olmasına neden olmuştur. Dünya'da özellikle Avrupa'daki zenginlerin sağlığına kavuşmak için mineralli su ve kaplıcaları tercih etmesiyle başlayan sağlık turizmi, Türkiye'de yapılan yatırımlar sayesinde kamu ve özel kuruluşlar aracılığıyla yurtiçi ve yurtdışından hasta kabul etmesiyle başlamıştır. Sağlık Hizmetleri Genel Müdürlüğü Sağlık Turizmi Daire Başkanlığının 2023 Ocak ayı verilerine göre Türkiye genelinde sağlık turizmi yetki belgesi bulunan -özel hastane, poliklinik, muayenehane, tıp merkezi, klinik vd. dâhil- 2.626 işletme vardır. Bunların 140'ı kamu hastanesi olarak hizmet verirken, 41'i kamu üniversite hastanesi olarak faaliyet göstermektedir. Bu kurumlardan biri olan İnönü Üniversitesi Turgut Özal Tıp Merkezi Hastanesi, 2018 yılında sağlık turizmi hizmeti vermeye başlamış bir hastanedir. 1991 yılında temeli atılan Turgut Özal Tıp Merkezi, 1996 yılında hizmete girmiştir. İnönü Üniversitesi kampüsü içerisinde 7.000 dönüm arazi üzerine inşa edilen hastane, D300 karayolu üzerinde yer almaktadır (Şekil 1).



Şekil 1. Çalışma Alanına Ait Lokasyon Haritası

Türkiye'nin hemen hemen her ilinden hastanın geldiği Malatya, bölgedeki diğer illere göre sağlık fonksiyonuyla ön plana çıkmış önemli bir yerleşmedir. Türkiye'nin sağlık turizmi içerisindeki payını arttırmaya çalışan İnönü Üniversitesi Turgut Özal Tıp Merkezi özellikle karaciğer nakli ve karaciğer hastalıklarıyla alakalı markalaşmaya çalışmaktadır. Bu bağlamda hazırlanan bu çalışma ile Türkiye'deki sağlık turizmi sektöründe yer edinmeye çalışan Turgut Özal Tıp Merkezi ve Malatya ilinin sağlık turizm potansiyeli belirlenmeye, küresel ölçekte etki sahası tespit edilmeye çalışılmıştır. Çalışma kapsamında İnönü Üniversitesine bağlı Turgut Özal Tıp Merkezine (TÖTM) ait resmi veriler kullanılmış olup tüm sayısal veriler grafik, tablo ve haritalarla desteklenmiştir. Hastane her ne kadar 2018 yılında sağlık turizmi yetki belgesine sahip olsa da çalışmanın bütünlüğü açısından hastanenin kuruluşundan itibaren temin edilen tüm sayısal veriler kullanılmıştır. Tablo ve grafiklerin hazırlanmasında ofis programlarından faydalanırken, haritalar için ArcGIS 10.9 paket programı tercih edilmiştir.

Bulgular

İnönü Üniversitesi Turgut Özal tıp merkezine ait sayısal istatistikler

Malatya ilinin ilk üniversitesi olan ve 1976 yılında eğitim öğretime başlayan İnönü Üniversitesine bağlı faaliyet gösteren Turgut Özal Tıp Merkezinin (TÖTM) temeli 1991 yılında atılmış, 1996 yılında ise hizmet vermeye başlamıştır. Açıldığı günden itibaren yakın çevresi ve Türkiye genelinden hasta kabul eden kuruluş, 2018 yılında “sağlık turizmi yetki belgesi” almıştır. Bu tarihten itibaren uluslararası alanda da hizmet vermeye başlayan hastanede karaciğer nakli başta olmak üzere böbrek, ince bağırsak, kornea, kök hücre ve kemik iliği nakli gibi birçok ameliyat gerçekleştirilmektedir (TÖTM, 2022).

1996 yılında 316 yatak kapasitesiyle hizmete giren Turgut Özal Tıp Merkezinin 2021 yılı itibarıyla yatak kapasitesi 1.612'ye yükselmiştir. Benzer şekilde 1996 yılında 68.704 olan poliklinik sayısı da 2021 yılı itibarıyla 675.666 olmuştur. Genel olarak kurulduğu günden itibaren sürekli gelişim gösteren hastanede tedavi gören hasta sayısı da artmış ve belirli dönemlerde bir yılda 70.000'in üzerinde hasta yatışı, 40.000'in üzerinde ameliyat gerçekleştirilmiştir (Tablo 1).

Tablo 1. Turgut Özal Tıp Merkezi'ne Ait Genel Bilgiler (1996-2021)

YIL	Yatak Sayısı (Ünite+Yoğ. Bk. Dâhil)	Yoğun Bakım Yatak Sayısı	Ameliyathane Sayısı	Poliklinik Sayısı	Yatan Hasta Sayısı	Ameliyat Sayısı
1996	316	-	4	68.704	4.697	2.859
1997	340	20	6	96.712	10.867	5.180
1998	573	40	6	144.297	14.899	6.497
1999	578	40	10	148.100	18.070	7.824
2000	630	50	10	153.634	20.023	8.835
2001	630	50	10	151.711	19.364	11.323
2002	685	95	16	147.158	20.661	13.488
2003	690	99	16	154.007	22.906	14.851
2004	693	99	16	162.243	24.341	11.040
2005	715	99	16	215.634	28.533	11.419
2006	800	120	16	257.383	33.640	16.717
2007	889	120	20	290.406	43.261	21.036
2008	891	120	20	389.244	36.963	23.199
2009	914	120	20	353.532	35.002	17.687
2010	914	142	20	406.015	38.160	21.344
2011	1.017	222	20	492.000	63.104	29.114
2012	1.027	227	26	545.915	72.269	34.296
2013	1.168	238	26	533.939	70.455	83.457
2014	1.222	248	26	557.505	72.932	74.994
2015	1.222	248	26	556.878	75.144	73.722
2016	1.339	286	39	589.217	69.943	64.874
2017	1.359	289	39	633.123	58.263	61.821
2018	1.363	295	39	688.790	62.889	54.574
2019	1.363	295	39	734.955	60.323	57.288
2020	1.585	295	39	510.759	44.083	37.277
2021	1.612	316	39	675.666	69.267	44.580

Kaynak: TÖTM, 2023.

Aynı zamanda Turgut Özal Tıp Merkezine bağlı Karaciğer Nakli ve Onkoloji Hastaneleri de hizmet vermektedir. 2016 yılında hizmete giren Karaciğer Nakli Hastanesi Karaciğer nakli sayısında Avrupa'da birinci, dünyada ise ikinci sırada yer almaktadır. Nitekim 2021 yılında Türkiye genelindeki 1.530 karaciğer naklinin 231'i sadece Turgut Özal Tıp Merkezinde gerçekleştirilmiştir (AA, 2022). Yine yapımına 2017 yılında başlanan Turgut Özal Tıp Merkezine ait Onkoloji Hastanesi de Türkiye'nin her ilinden gelen hastaları kabul etmekte, 217 yatak kapasitesi ile hizmet vermektedir (TÖTM, 2022).

Yıllara göre Turgut Özal Tıp Merkezine gelen hasta sayıları incelendiğinde 2009 yılından itibaren verilerin elde edildiği görülmektedir. Bunun nedeni Adrese Dayalı Nüfus Kayıt Sisteminin sağlık sektöründe tam olarak 2009 yılında kullanılmasından kaynaklanmaktadır. Turgut Özal Tıp Merkezine gelen ulusal ve uluslararası hastaların yıllara göre sayıları

Tablo 2'de detaylı şekilde verilmiştir. Buna göre, 2009 yılında 153.882 hastanın tedavi edildiği hastaneye Malatya dışından gelen hasta sayısı sadece 35.021 iken, bu sayı sadece 2 yılda dört katı artmış ve 120.391'e yükselmiştir. Genel olarak toplam hasta sayısının yükseldiği TÖTM'ne 2012 yılı itibarıyla 400.000'in üzerinde hasta gelirken, 2013 yılında bu sayı 500.000'i geçmiş ve 2019 yılında 750.000'in üzerinde hasta tedavi edilmiştir. Özellikle 2017'den itibaren 250.000'in üzerinde hastanın geldiği hastaneye 2018 yılı itibarıyla uluslararası sağlık turizmi kapsamında gelen hastalarda eklenmiştir (Tablo 2).

Tablo 2. Turgut Özal Tıp Merkezine Gelen Hasta Sayılarının Malatya İli ve Diğer İller Bazında Yıllara Göre Dağılımı

YIL	Ulusal Hasta Sayısı			Uluslararası Hasta Sayısı
	Malatya	Diğer İller	TOPLAM	
2009	118.861	35.021	153.882	-
2010	183.931	63.210	247.141	-
2011	258.249	120.391	378.640	-
2012	308.861	155.760	464.621	-
2013	329.435	173.373	502.808	-
2014	338.059	190.264	528.323	-
2015	332.074	198.608	530.682	-
2016	360.224	226.280	586.504	-
2017	397.551	250.833	648.384	-
2018	397.551	250.833	648.384	300
2019	478.271	281.058	759.329	342
2020	315.205	170.573	485.778	211
2021	406.603	223.309	629.912	166
2022	-	-	-	205

Kaynak: TÖTM, 2023.

Tablo 2 incelendiğinde, 2018 yılında Malatya nüfusuna kayıtlı hasta sayısı 397.551 olurken, diğer illerden gelen hasta sayısının 250.833 olduğu anlaşılmaktadır. İlk defa uluslararası hasta kabulünün de yapıldığı bu dönemde 300 uluslararası hasta ildeki sağlık sisteminden yararlanmışır. 2019 yılında toplamda 759.671 hastaya hizmet veren Turgut Özal Tıp Merkezine ulusal sağlık turizmi kapsamında gelen hasta sayısı 281.058 olurken, uluslararası hasta sayısı 342'ye yükselmiştir. Ancak "Dünya Sağlık Örgütü Çin Ülke Ofisi, 31 Aralık 2019 tarihinde, Çin'in Hubei eyaletinin Wuhan şehrinde, sebebi o an için bilinmeyen zatürre vakaları bildirmiş ve 5 Ocak 2020 tarihinde ise, daha önce insanlarda tespit edilmemiş yeni bir koronavirüs tanımlanmıştır. Başlangıçta 2019-nCoV olarak ifade edilen bu hastalık, daha sonra Covid-19 olarak adlandırılmış ve Çin'de ortaya çıktıktan sonra, üç ay gibi kısa bir süre içerisinde tüm dünyayı etkisi altına almıştır" (WHO, 2020). Türkiye'de ilk kez 11 Mart 2020 tarihinde görülen bu virüs ülke kapsamında ciddi önlemler alınmasına neden olmuş, yurtiçi ve yurtdışına seyahatlerde kısıtlamalara gidilmiştir. Yurtiçi ve yurtdışı seyahatlerinde alınan önlemler sağlık turizmini olumsuz etkilemiştir. Nitekim bu durum Turgut Özal Tıp Merkezine gelen hasta sayılarına da yansımıştır. Bu durum hastanenin 2019 yılında 750 binin üzerinde olan yurtiçi hasta sayısının 2020 yılında 480 binlere kadar düşmesinden net bir şekilde anlaşılmaktadır. Benzer şekilde uluslararası hasta sayısı da bu kısıtlamalardan etkilenmiş ve 342'den 211'e gerilemiştir. Alınan önlemler ve kısıtlamalar 2021 yılında da devam ettiği için hastaneye gelen uluslararası hasta sayısının düşmeye devam etmiştir. 2021 yılında şehirlerarası kısıtlamaların kısmen kaldırılması hastaneye diğer illerden gelen hasta sayısının azda olsa artmasına neden olmuştur.

İllere göre hasta sayıları

Turgut Özal Tıp Merkezine (TÖTM) yurtiçinden gelen hastaların mekânsal dağılımına bakıldığında, genel olarak tüm dönemlerde 81 ilin tamamından hasta geldiği anlaşılmaktadır. Tablo 3'te TÖTM'ne gelen hastaların 2009-2022 yıllarına ait sayısal istatistikleri verilmiştir. Tablo en fazla hasta alan iller dikkate alınarak hazırlanmış olup en fazla hasta gelen ilden başlayarak sıralama yapılmıştır. Buna göre, 2009 yılı hariç tüm dönemlerde en fazla hasta Adıyaman'dan gelmiştir. Bunu Elazığ, Kahramanmaraş, Bingöl ve Muş illeri takip etmektedir. Genel olarak bu iller 10.000'in üzerinde hastanın Malatya'ya geldiği iller olarak ön plana çıkarken; Diyarbakır, Şanlıurfa ve Sivas gibi iller 5.000'in üzerinde hastanın geldiği iller olarak ön plana çıkmaktadır.

Genel olarak hastaneler, hastalara sundukları tedavinin yanında sosyal, kültürel ve demografik nitelikleri de bünyesinde barındıran oldukça karmaşık ve çok boyutlu yapılardır ve hastalar, hastane seçiminde birçok parametreyi göz önünde bulundurarak en fazla fayda sağlayacağı hastaneyi tercih etmektedir. Genellikle bu fayda zaman tasarrufu sağlamak için mesafe, doğru tanı ve tedaviye kavuşmak için hizmet kalitesi, finansal anlamda ekonomik olması ve en etkili sonuca götürmesi gibi öğelerden oluşmaktadır (Hoşgör ve Gündüz Hoşgör, 2019: 439). Nitekim bu davranış şekilleri TÖTM'ne gelen hastalarda da gözlemlenmiş, genel olarak komşu illerden ulaşımın rahat yapılabildiği, zaman tasarrufu ve finansal anlamda daha ekonomik olması beklenen mekânsal yakınlıklar dikkate alınarak hastane seçimi gerçekleşmiştir.

Hastaneye gelen hastaların özellikle mekânsal yakınlığı göz önünde bulundurduğu düşünülürse Adıyaman, Elazığ, Kahramanmaraş, Sivas, Diyarbakır illeri direk komşusu olarak ön plana çıkarken, sadece Erzincan ili Malatya'nın komşusu olmasına rağmen daha az hastanın geldiği il olmuştur. Onun haricinde Bingöl, Muş ve Şanlıurfa illeri direk komşusu olmamasına rağmen en fazla hastanın geldiği iller olurken Batman, Bitlis, Hatay, Adana, Kayseri, Van gibi iller de 2.000'in üzerinde hastanın geldiği iller olmuştur (Tablo 3).

Tablo 3. Turgut Özal Tıp Merkezine Gelen Hasta Sayılarının İller Bazında Yıllara Göre Dağılımı

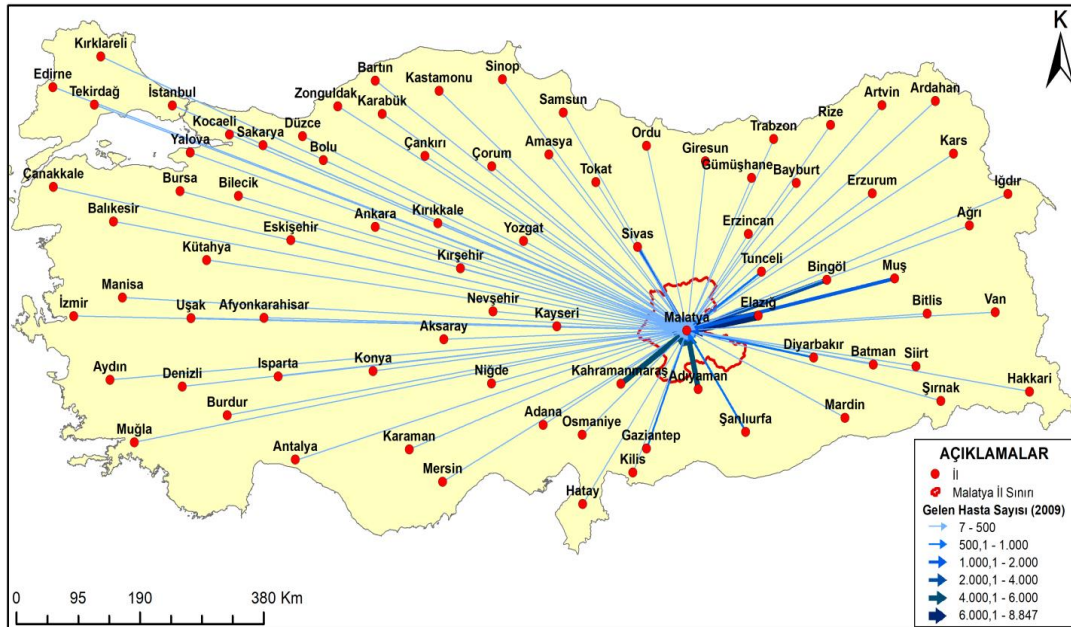
İL	2009	2010	2011	2012	2013	2014	2015	2016	2017	2018	2019	2020	2021
Adıyaman	6.000	15.404	28.476	36.917	39.119	41.782	43.339	48.845	54.217	55.990	62.327	38.964	52.918
Elazığ	8.847	13.130	24.101	29.983	31.347	34.400	33.366	36.658	39.968	43.181	45.919	29.161	38.426
Kahramanmaraş	4.940	6.678	12.719	16.820	18.672	18.998	18.143	20.742	23.763	26.479	29.340	16.999	21.978
Bingöl	2.147	3.516	7.360	11.819	13.937	17.150	18.686	22.310	24.940	25.017	25.372	14.248	18.391
Muş	1.099	1.830	4.299	7.255	10.173	13.883	18.928	23.377	24.091	22.291	22.439	12.437	14.989
Diyarbakır	858	1.617	3.437	4.157	4.975	6.222	6.683	8.686	11.269	10.320	11.136	6.086	8.024
Şanlıurfa	600	1.238	2.500	3.392	4.377	4.874	5.329	6.589	7.817	8.349	9.438	5.807	7.959
Sivas	1.180	2.201	3.893	4.691	5.675	5.763	6.064	6.777	7.233	7.659	8.563	5.215	6.993
Mardin	312	506	1.190	1.351	2.002	2.202	2.244	2.436	3.002	3.178	3.748	2.587	3.098
Gaziantep	541	683	1.384	1.591	1.995	2.174	2.532	2.595	3.110	3.382	3.688	2.223	3.044
Batman	182	452	947	1.419	1.755	1.966	2.261	2.292	2.778	3.025	3.625	2.279	2.881
Bitlis	176	298	744	828	1.155	1.238	1.394	2.236	2.412	2.567	2.763	1.714	2.498
Hatay	438	668	1.384	1.962	1.932	2.069	2.116	2.278	2.584	2.516	2.927	1.741	2.401
Adana	246	738	1.367	1.785	2.055	2.253	2.371	2.565	2.787	2.734	2.959	1.885	2.287
Kayseri	323	463	924	1.107	1.196	1.329	1.321	1.481	1.686	2.031	2.286	1.632	2.279
Van	148	364	1.050	1.579	1.694	1.397	1.526	2.062	2.599	2.558	2.857	1.690	2.259
Mersin	390	741	1.432	1.674	1.821	1.849	1.879	1.940	1.964	2.502	2.409	1.417	1.952
Erzurum	362	653	956	1.273	1.422	1.544	1.523	1.623	1.754	2.279	2.339	1.474	1.928
Tunceli	595	1.072	2.148	2.333	2.375	2.486	2.455	2.924	2.971	3.141	3.113	1.587	1.896
Osmaniye	247	574	1.021	1.145	1.214	1.325	1.570	1.767	1.804	1.945	2.003	1.345	1.568
Erzincan	379	690	1.095	1.240	1.524	1.246	1.248	1.355	1.370	1.611	1.937	1.082	1.398
Şırnak	49	144	482	671	721	937	969	1.174	1.452	1.551	1.395	887	1.354
Konya	247	491	961	1.066	1.132	1.186	1.130	1.226	1.494	1.418	1.576	1.055	1.271
Siiirt	114	228	523	607	779	839	955	1.054	1.129	1.338	1.602	963	1.215
Ağrı	51	198	420	448	702	821	838	822	1.042	1.197	1.337	890	1.060

Tokat	143	355	646	867	978	883	911	1.118	1.243	1.313	1.438	823	1.034
Yozgat	137	279	653	694	684	799	886	847	745	1.004	1.153	726	1.024
İstanbul	427	694	905	1.075	1.074	1.005	1.058	1.258	1.231	1.370	1.197	732	1.022
Ankara	155	479	881	1.096	1.100	1.090	987	851	1.129	1.144	1.089	677	822

Kaynak: TÖTM, 2023.

Yıllara göre Malatya'ya tedavi olmak için gelen hastaların il özelinde hangi illerden geldiğine bakmak için bazı yıllar temel alınmış, gelen hastaların yönü haritada detaylı şekilde verilmiştir. İlgili haritalar hazırlanırken tüm yılların verilmesi yerine veriler ışığında periyodik bir zaman sınırlaması yapılmış ve 2009, 2015 ve 2021 yılları incelenmiştir. Buna göre 2009 yılı için hazırlanan Şekil 2 incelendiğinde, en fazla yurtiçi hasta Elazığ (8.847) ilinden gelirken, en az hasta Düzce'den (7) gelmiştir. Genel olarak Türkiye'nin batısı, kuzeyi ve güneybatısındaki illerden gelen hastaların 7-500 arasında olduğu anlaşılırken; Şanlıurfa, Diyarbakır, Tunceli, Gaziantep gibi illerden 500,1 ila 1.000 arasında hastanın geldiği görülmektedir (Şekil 2).

2009 yılı için TÖTM'ne gelen hastaların yoğun olarak geldiği illere bakıldığında ise hastaların genel olarak yakın çevresindeki illerden geldiği anlaşılmaktadır. Nitekim çalışma sahasının hemen doğusunda yer alan ve 90 km uzaklıkla bulunan Elazığ bu dönemde en fazla hastanın geldiği il olmuştur. Toplam 8.847 hastanın geldiği Elazığ ilini, 6.000 hasta ile Malatya'nın güneyde sınır komşusu olan Adıyaman ili takip etmiştir. Benzer şekilde Malatya'nın güneybatıdan komşusu olan Kahramanmaraş da (4.940 kişi) en fazla hastanın geldiği bir diğer il olmuştur (Şekil 2). Bu dönemde en az hastanın geldiği illere bakıldığında ise Marmara Bölgesinden Yalova (12), Kırklareli (15), Tekirdağ (26), Bilecik (28), Kocaeli (43), Sakarya (53) illeri yer alırken; Ege Bölgesinden 100'ün altında hastanın geldiği iller Kütahya (45), Aydın (55), Denizli (58), Çanakkale (58), Afyonkarahisar (59), Muğla (60) olmuştur. Karadeniz'de TÖTM'ne gelen hasta sayısının 500'ün altında olduğu bir diğer bölgedir ve en az hasta Artvin (21), Gümüşhane (21), Sinop (28), Rize (36), Giresun (41), Zonguldak (58) illerinden gelmiştir.

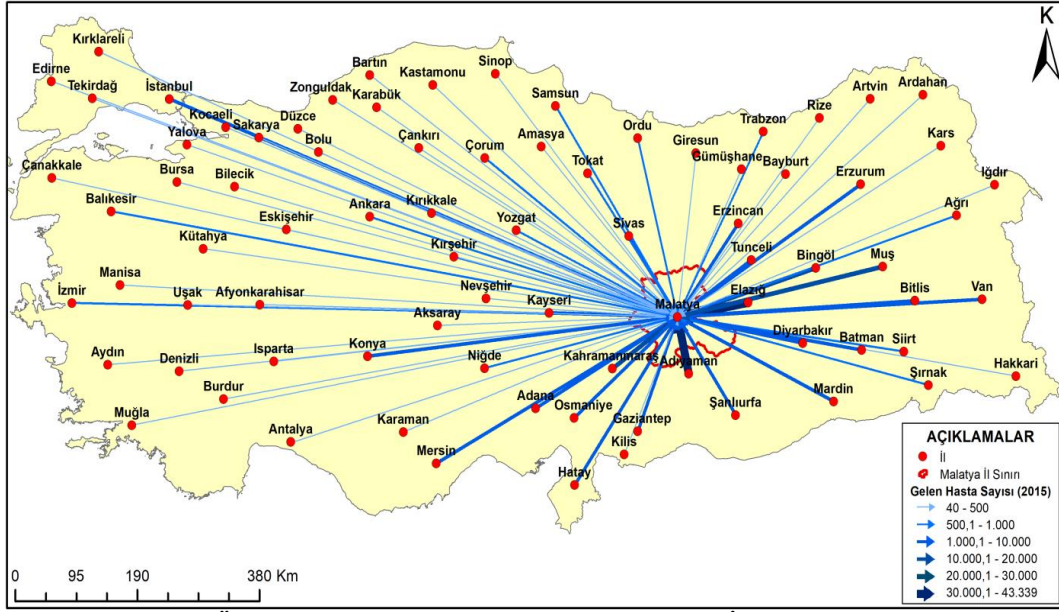


Şekil 2. Turgut Özal Tıp Merkezine Gelen Hasta Sayılarının İllere Göre Dağılımı (2009)

2015 yılında TÖTM'ye gelen hasta sayılarında bazı illerde 4 katından fazla artış olmuş ve Malatya ili Türkiye'nin tüm bölgelerinden hasta kabulü yapmıştır. 2015 yılı için en fazla hasta Adıyaman (43.339) ilinden gelirken, en az hasta Yalova (40) ilinden gelmiştir. Bu dönemi 2009 yılından ayıran en belirgin özellik ise 100'ün altında hastanın geldiği il sayısının sadece 4 olmasıdır. Bunlar Yalova (40), Bilecik (71), Bayburt (73), Bartın (80) illeri olmuştur. En fazla hastanın geldiği iller 2009 yılındaki gibi değişmemiş ve Adıyaman (43.339), Elazığ (33.366), Muş (18.928), Bingöl (18.686), Kahramanmaraş (18.143) 18.000'in üzerinde hastanın geldiği iller olmuştur. Yine bu dönemde 9 il'den 1.000'in üzerinde hasta gelirken, 6 il'den 2.000'in üzerinde hasta gelmiştir. Bunlardan 1.000'in üzerinde olanları Malatya'nın batısında ve güneybatısında yer alan Mersin (1.879), Osmaniye (1.570), Kayseri (1.321), Konya (1.130), İstanbul (1.058) illeri olurken; kuzey ve doğusundan Van (1.526), Erzurum (1.523), Bitlis (1.394), Erzincan (1.248) illeri olmuştur (Şekil 3).

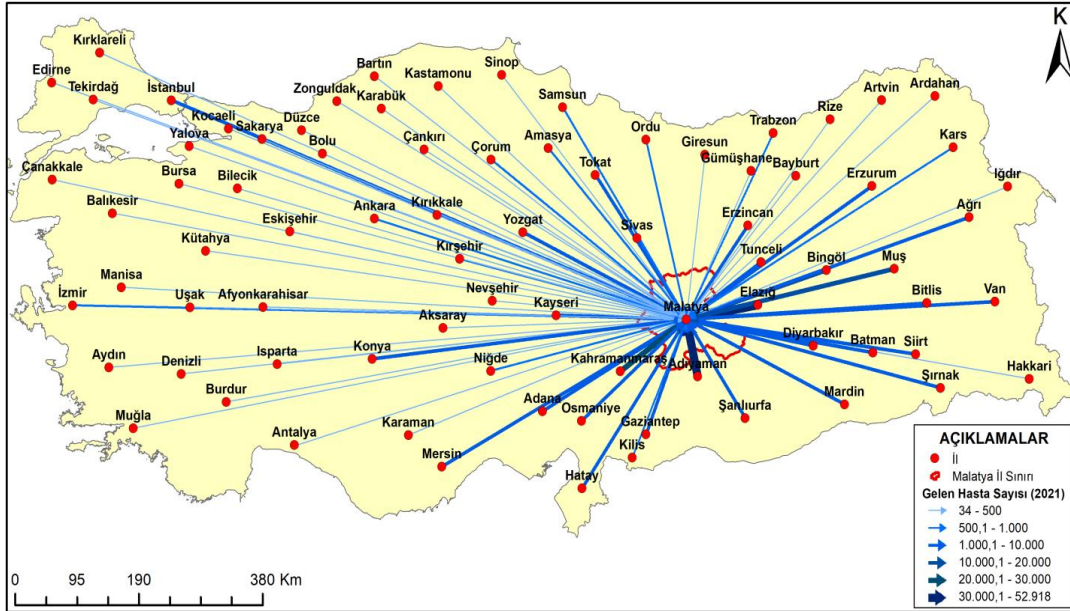
Genel olarak 2015 yılı için TÖTM'ye gelen hastaların yoğunluğuna bakıldığında, mekânsal yakınlığın hastalar açısından önemli bir kriter olduğu iller karşılaştırıldığında açık bir şekilde ortaya çıkmaktadır. Nitekim en fazla hasta Malatya'nın hemen komşusu olan Adıyaman, Elazığ, Kahramanmaraş, Diyarbakır gibi illerden gelmiştir. Muş ve Bingöl ise Malatya ili ile doğrudan sınırı bulunmamasına rağmen en fazla hastanın geldiği diğer iller olmuştur. Bunun en önemli nedeni ise ulaşım açısından TÖTM'inde hemen üzerinde yer aldığı D300 karayolunun Bingöl ve Muş'a kadar uzanıyor olması ve hastaların kolay ulaşabilir olmasından kaynaklanmaktadır. Ayrıca TÖTM'in 353.532 olan poliklinik sayısı 556.878'e yükselmiştir. Benzer şekilde hastanenin yatak sayısı, yoğun bakım sayısı (bkz. Tablo 1) aradan geçen zaman içerisinde artmış ve Malatya şehri sağlık sistemleri açısından

çevre illere göre markalaşmaya, adını duyurmaya ve daha fazla hasta çekmeye başlamıştır. Bunda, TÖTM'in bazı hastalıkları tedavi ve teşhiste daha etkili olması, hekim ve uzman personel sayısının yıllar içerisinde artması, hastanenin teçhizat ve donatılarının çevre illerdeki hastaların ihtiyaçlarını karşılayacak nitelikte olması etkili olmuştur.



Şekil 3. Turgut Özal Tıp Merkezine Gelen Hasta Sayılarının İllere Göre Dağılımı (2015)

Şekil 4'te 2021 yılında Türkiye'nin diğer illerinden Malatya'daki TÖTM'ye gelen hastaların yoğunluk istatistiklerini içermektedir. Buna göre, Malatya'nın güneydeki komşularından Adıyaman (52.918) en fazla hastanın geldiği il olurken, güney ve güneybatısında yer alan Şanlıurfa, Gaziantep, Hatay, Adana, Mersin, Osmaniye, Kahramanmaraş, Konya gibi illerde bu dönemde en fazla hastanın geldiği yerler olmuştur. Benzer şekilde Malatya'nın doğusu ve güneydoğusunda yer alan Elazığ, Muş, Bingöl, Diyarbakır, Batman, Mardin, Şırnak gibi iller TÖTM'ye en fazla hastanın geldiği illerdir. Kuzeyde Sivas (6.993) en fazla hastanın geldiği il olurken Tokat (1.034), Yozgat (1.024), İstanbul (1.022) gibi iller de 1.000'in üzerinde hastanın geldiği diğer yerlerdir.



Şekil 4. Turgut Özal Tıp Merkezine Gelen Hasta Sayılarının İllere Göre Dağılımı (2021)

Ülkelere göre hasta sayıları

Turgut Özal Tıp Merkezi, 1996 yılından itibaren hasta kabulü yapan, 2016 yılından itibaren ise sağlık turizmi birimini aktif olarak kullanmaya başlayan bölgesi için önemli bir üniversite hastanesidir. Nitekim hedefi uluslararası anlamda hizmet olan TÖTM'ye 2017 yılında 21 ülkeden 150'nin üzerinde hasta gelmiş ve hastane Malatya şehrine 1.175.000 TL gelir kazandırmıştır (Star Gazetesi, 2018). 2018 yılında "Sağlık Turizmi Yetki Belgesini" alan Turgut Özal Tıp Merkezine karaciğer nakli, plastik cerrahi, genel cerrahi, kulak burun boğaz gibi farklı alanlarda tedavi için gelen yabancı ziyaretçiler bulunmaktadır. Karaciğer naklinde

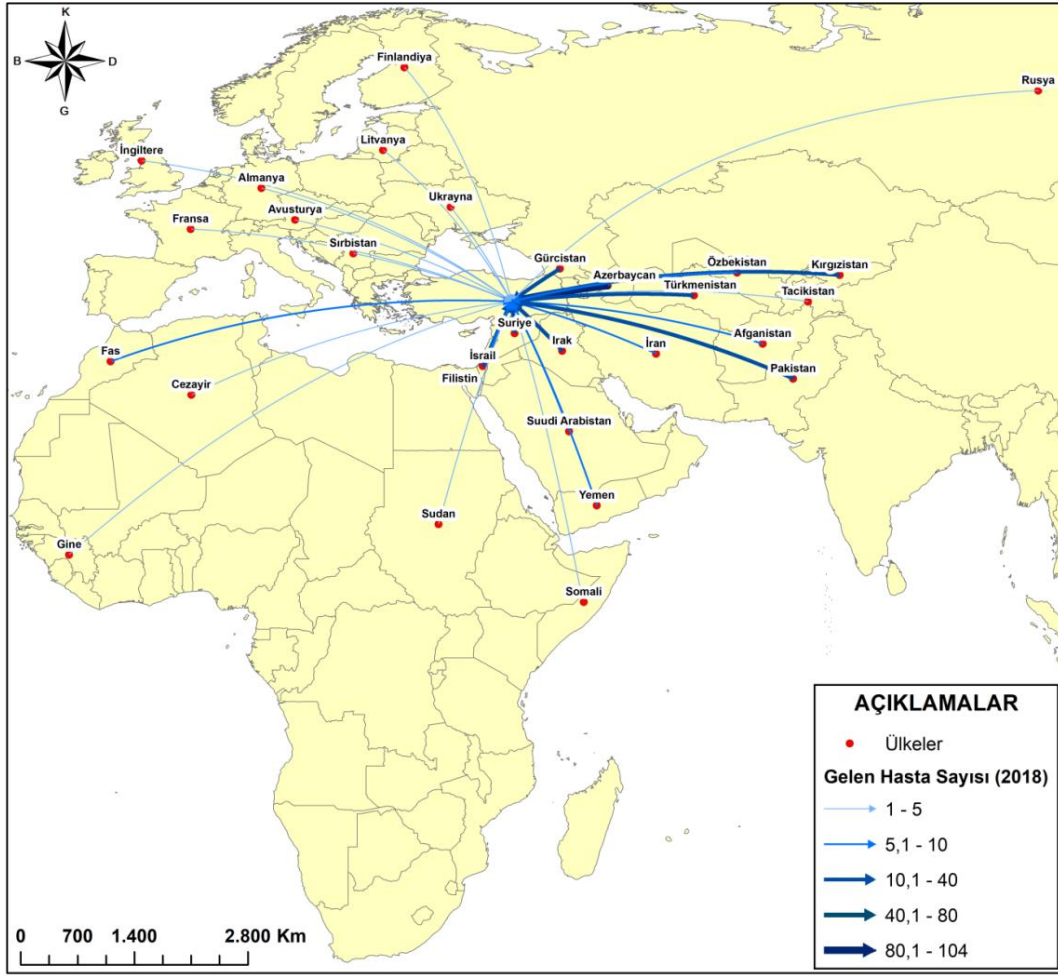
Avrupa’da ilk, dünyada ise ikinci sırada hizmet veren TÖTM’ye gelen sağlık turistlerinin ülkelere göre sayıları Tablo 4’te detaylı şekilde verilmiştir. Burada özellikle Azerbaycan’dan gelen hasta sayısının 2018-2020 yılları arasında yüksek olduğu dikkat çekerken, Avustralya kıtası hariç Asya, Avrupa, Afrika, Kuzey ve Güney Amerika kıtalarından çok sayıda hasta aldığı görülmektedir. Buna göre 2018-2022 yılları arasında Turgut Özal Tıp Merkezine Asya kıtasındaki 22 ülkeden, Avrupa kıtasındaki 12 ülkeden, Afrika kıtasındaki 8 ülkeden, Kuzey ve Güney Amerika’daki 3 ülkeden çok sayıda hasta gelmiştir.

Tablo 4. Turgut Özal Tıp Merkezine Gelen Hasta Sayısının Ülkeler Bazında Yıllara Göre Dağılımı

ÜLKE	2018	2019	2020	2021	2022	TOPLAM
Azerbaycan	104	123	59	23	41	350
Afganistan	7	11	11	12	2	43
Avusturya	1	-	-	-	-	1
Almanya	3	11	1	2	1	18
ABD	-	3	1	-	-	4
Bahreyn	-	-	4	5	2	11
Bulgaristan	-	-	-	1	1	2
Cezayir	3	2	8	12	12	37
Ermenistan	-	2	-	-	-	2
Fas	10	15	9	-	-	34
Filistin	6	19	-	3	-	28
Finlandiya	2	-	-	-	1	3
Fransa	2	9	-	-	-	11
Fildişi Sahilleri	-	1	-	-	-	1
Gine	2	-	-	-	-	2
Gürcistan	11	8	3	4	-	26
Hollanda	-	1	-	1	2	4
Irak	36	32	21	14	26	129
İran	10	3	4	2	2	21
İsrail	11	5	2	1	-	19
İngiltere	3	5	15	15	6	44
İtalya	-	1	-	-	-	1
Kanada	-	1	5	-	-	6
Kazakistan	-	-	-	1	10	11
Kırgızistan	14	5	11	-	5	35
Kolombiya	-	1	-	-	-	1
Kuveyt	-	-	2	9	-	11
Litvanya	2	-	-	-	-	2
Lübnan	-	-	5	1	-	6
Moldova	-	1	-	-	-	1
Özbekistan	6	17	9	5	13	50
Pakistan	13	8	-	-	-	21
Rusya	2	4	2	6	9	23
Sırbistan	1	1	3	-	-	5
Somali	1	1	5	-	4	11
Sudan	1	-	-	-	-	1
Suudi Arabistan	7	9	-	-	4	20
Suriye	16	8	14	12	6	56
Tacikistan	2	4	-	-	-	6
Tanzanya	-	1	-	-	-	1
Türkmenistan	12	23	11	12	9	67
Uganda	-	1	-	-	-	1
Ukrayna	5	-	1	-	-	6
Ürdün	-	2	-	23	49	74
Yemen	7	2	5	2	-	16
TOPLAM	300	340	211	166	205	1.222

Kaynak: TÖTM, 2023.

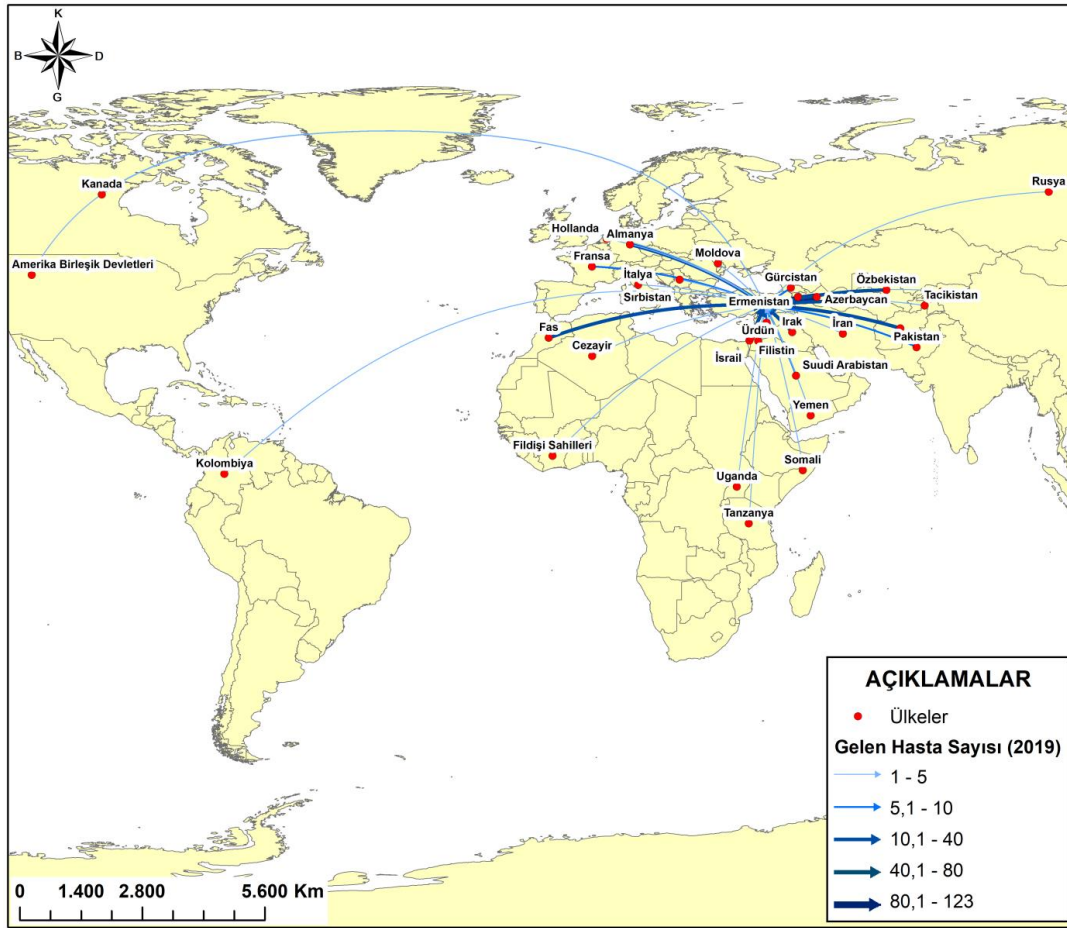
Şekil 5, TÖTM’ye 2018 yılında yurtdışından gelen hastaların ülkeler açısından yoğunluğunu göstermektedir. Dünya’dan toplamda 300 hastanın geldiği 2018 yılında en fazla sağlık turisti Azerbaycan (104), Irak (36), Suriye (16), Kırgızistan (14), Pakistan (13), Türkmenistan (12) gibi Asya ülkelerinden gelmiştir. Avrupa ve Afrika kıtasından da sağlık turistlerinin geldiği bu dönemde Avrupa’dan İngiltere, Fransa, Almanya, Finlandiya gibi ülkeler ön plana çıkarken; Afrika kıtasından Fas, Cezayir, Somali, Gine ve Sudan ülkelerinden Malatya’ya sağlık turizmi kapsamında hastalar gelmiştir.



Şekil 5. 2018 Yılında Turgut Özal Tıp Merkezine Yurtdışından Gelen Sağlık Turistleri

2019 yılı TÖTM'in sağlık turizmi kapsamında en fazla hasta kabulü yaptığı yıl olmuştur. Toplamda 340 hastanın geldiği 2019 yılında Okyanusya Kıtası hariç tüm kıtalardan hasta gelmiştir. Bir önceki yılda olduğu gibi bu dönemde de en fazla hasta Azerbaycan'dan (123) gelirken, Avrupa kıtasından Finlandiya, Avusturya gibi ülkelere bu dönemde hiç hasta gelmemiştir. Almanya ve Fransa ise 2018 yılına göre çok daha fazla hastanın geldiği ülkeler olmuştur. Nitekim 2018 yılında Almanya'dan 3 hasta gelirken 2019 yılında bu sayı 11'e, Fransa'da 2'den 9'a yükselmiştir. Benzer şekilde İngiltere'den 2018 yılında 3 sağlık turisti Malatya'ya gelirken 2019 yılında bu sayı 5'e çıkmıştır. Bu artışta kuşkusuz en büyük pay TÖTM'in verdiği hizmetten faydalanan hastaların memnun kalmasıdır.

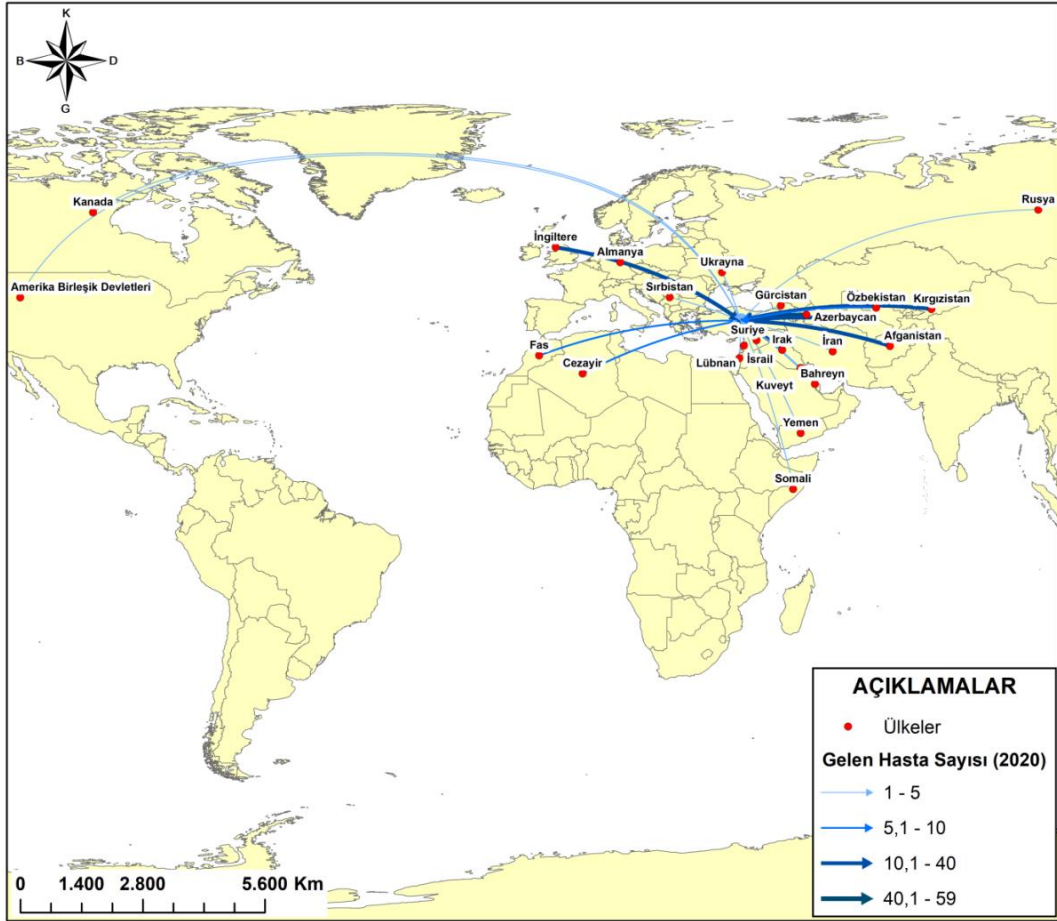
Asya kıtası bu dönemde de en fazla hastanın geldiği kıta olmuştur ve 2018 yılına göre birçok ülkeden gelen hasta sayısı artmıştır. Bunlardan Filistin 6'dan 19'a, Özbekistan 6'dan 17'ye, Türkmenistan 12'den 23'e yükselmiştir. Yine bu dönemde Kuzey ve Güney Amerika kıtalarından ilk kez hasta gelmiştir. Bunlar Kuzey Amerika kıtasından ABD (3) ve Kanada (1) olurken, Güney Amerika kıtasından Kolombiya (1) olmuştur (Şekil 6).



Şekil 6. 2019 Yılında Turgut Özal Tıp Merkezine Yurtdışından Gelen Sağlık Turistleri

2020 yılı Türkiye’de ve Dünya’da Koronavirüs vakalarının hızla yayıldığı, çeşitli önlem ve tedbirlerin alındığı, insanların mekânsal kısıtlamalarının yoğunlaştığı bir yıl olmuştur. 31 Aralık 2019’da Çin’de zatürre olarak belirtilen ilk vakalar bildirilirken, 5 Ocak 2020’de Dünya Sağlık Örgütü bu yeni hastalığı salgın olarak adlandırmıştır. Covid-19 olarak isimlendirilen bu salgını takiben 5 Şubat’ta Çin-Türkiye arasındaki tüm uçuşlar durdurulmuştur. Türkiye, Koronavirüs salgını kapsamında Çin’in ardından 29 Şubat’ta İtalya, Güney Kore, Irak gibi ülkelerle gidiş-gelişleri tamamen kapatmış ve 11 Mart’ta ilk Covid-19 vakası görülmüştür (Budak ve Korkmaz, 2020: 72-73). Eğitimin uzaktan yapılması, uçuşların iptal edilmesi, eğlence mekânlarının faaliyetlerine ara verilmesi ve sokağa çıkma kısıtlamaları Covid-19 kapsamında alınan tedbirlerden bazılarıdır. Alınan tüm bu tedbirler sanat, spor, eğitim gibi birçok faaliyeti etkilediği gibi turizmi de derinden etkilemiştir. Nitekim bu etki Türkiye’nin 2020 yılı turizm gelirlerine yansımış ve bir önceki döneme göre %65,1 azalarak 12.059.320 bin dolar olmuştur (TÜİK, 2021). Bu azalış Turgut Özal Tıp Merkezine tedavi için gelen sağlık turistlerine de yansımış ve 2019 yılında 340 olan hasta sayısı 2020 yılında 211’e gerilemiştir.

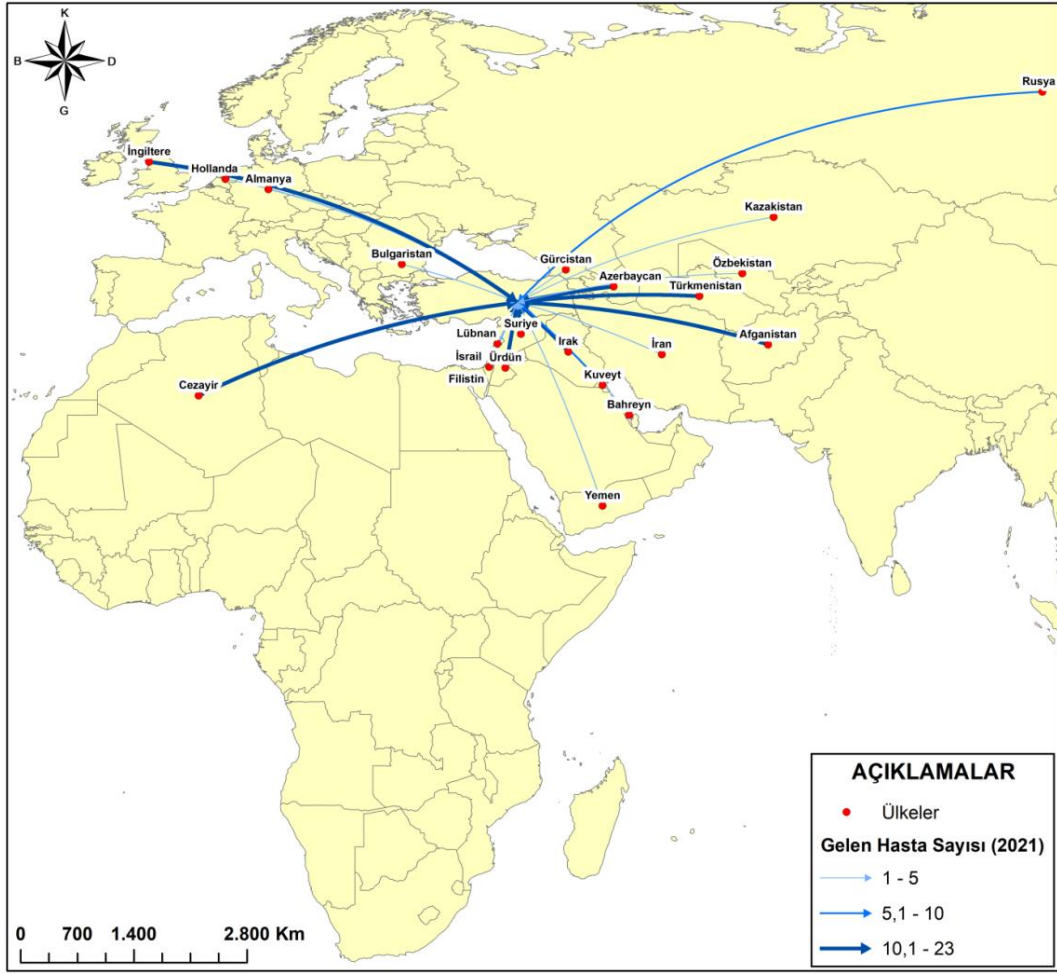
Asya, Avrupa, Afrika ve Kuzey Amerika kıtasından hastaların geldiği 2020 yılında en fazla hasta Azerbaycan’dan (59) gelmiştir. Genel olarak bu dönemde de en fazla hasta Asya kıtasından gelirken, Afrika kıtasında Fas’tan 9, Cezayir’den 8 ve Somali’den 5 sağlık turisti Malatya’ya gelmiştir. Avrupa kıtasından gelen hasta sayılarına bakıldığında ülkeler açısından bir azalma (4 ülke) söz konusu olsa da bazı ülkelere gelen hastaların sayısında bir artış söz konusu olmuştur Buna en güzel örnek İngiltere ve Sırbistan’dır. 2019 yılında 5 hastanın geldiği İngiltere’den 2020 yılında 15 hasta gelmiştir. Benzer şekilde Sırbistan’dan gelen hasta sayısı da 1’den 3’e çıkmıştır. Kuzey Amerika kıtasında ise ABD’den 1, Kanada’dan 5 hasta sağlık turisti olarak TÖTM’ye gelmiş ve tedavi süreci başlamıştır (Şekil 7).



Şekil 7. 2020 Yılında Turgut Özal Tıp Merkezine Yurtdışından Gelen Sağlık Turistleri

2021 yılında da Covid-19 salgının etkileri devam etmiş ve TÖTM'ye gelen hasta sayılarındaki düşüş devam etmiştir. Toplamda 166 sağlık turistinin geldiği 2021 yılında en fazla hasta Azerbaycan (23) ve Ürdün (23) , İngiltere (15) ve Irak'tan (14) gelmiştir.

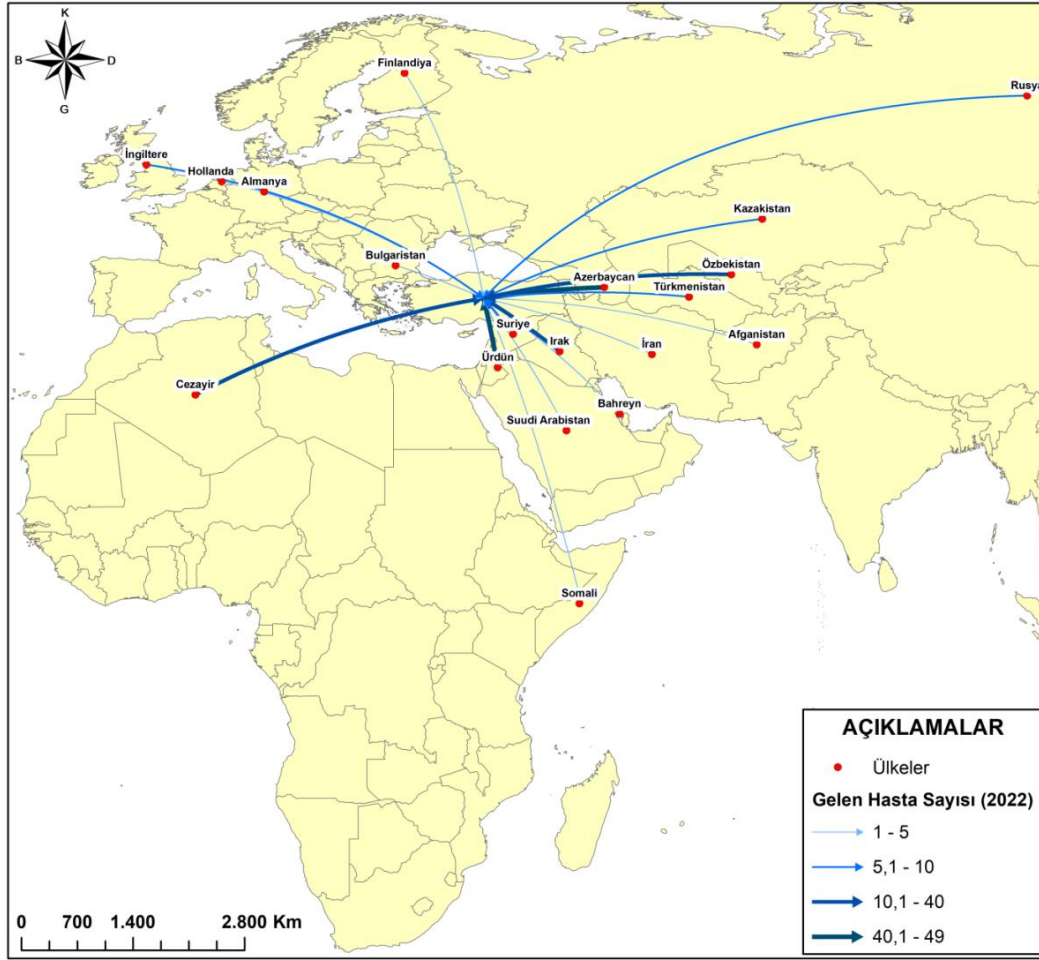
Şekil 8'e bakıldığında gelen olarak Asya kıtasından yoğunluklu hasta gelirken Avrupa ve Afrika kıtasındaki bazı ülkelerden de sağlık turistlerinin geldiği anlaşılmaktadır. Afrika kıtasından sadece Cezayir (12) yer alırken; Avrupa'dan İngiltere (15), Almanya (2), Hollanda (1) ve Bulgaristan (1) yer almaktadır. Benzer şekilde Asya kıtasından Afganistan (12), Türkmenistan (12), Suriye (12), Kuveyt (9), Rusya (6) gibi ülkeler ön plana çıkmaktadır.



Şekil 8. 2021 Yılında Turgut Özal Tıp Merkezine Yurtdışından Gelen Sağlık Turistleri

Her ne kadar Mart 2021’de “kontrollü normalleşme” başlatılsa da illerdeki risk durumuna göre sokağa çıkma kısıtlamaları devam etmiştir. 1 Temmuz’dan itibaren normal hayata dönüşün sağlandığı Türkiye’nin sağlık turizmine yansımaları kuşkusuz 2022 yılında olmuştur. 2022 yılı Koronavirüs salgınına ait tedbirlerinin bittiği, mekânsal kısıtlamaların ortadan kaldırıldığı bir dönemdir. Bu kapsamda 2022 yılında TÖTM’ye gelen hasta sayısında da artış olmuş ve 205’e yükselmiştir. Bu sayı her ne kadar 2018, 2019 yılları kadar yüksek olmasa da gelecek yıllarda bu artışın devam edeceği, Malatya’ya gelen sağlık turisti sayının her geçen yıl daha da artacağı düşünülmektedir.

2022 yılında ülkeler açısından Malatya’ya gelen sağlık turistlerine bakıldığında en fazla hastanın Asya kıtasındaki Ürdün (49), Azerbaycan (41), Irak (26), Özbekistan (13) gibi ülkelere geldiği anlaşılmaktadır. Afrika kıtasından Cezayir (12) ve Somali’den (4) hastalar gelirken; Avrupa kıtasından İngiltere (6), Hollanda (2), Almanya (1), Bulgaristan (1) ve Finlandiya’dan (1) sağlık turistleri gelmiştir (Şekil 9).



Şekil 9. 2022 Yılında Turgut Özal Tıp Merkezine Yurtdışından Gelen Sağlık Turistleri

Sonuç

Bacasız sanayi olarak atfedilen turizm sektörü ülkelerin Gayrisafi Milli Hasıladaki (GSMH) istihdamda önemli bir paya sahip olan, elde edilen dövizlerle mevcut bütçe açıklarını kapatılmasında kullanılan önemli bir ekonomik faaliyettir. İnsanların merak güdüsünden doğan, farklı yerleri görmek istemesiyle devam eden turizm faaliyetleri, zaman içerisinde gelişmiş ve 21. yüzyılda dünyanın her yerinde yaygınlaşmıştır. Burada özellikle küreselleşmenin hızlanması ile birlikte ulaşım ve iletişim teknolojilerinin gelişmesi, mesafenin kısalması, çalışma saatlerinin azalması turizm hareketliliğini arttırmış ve turizm sektörünün daha da gelişmesine katkı sağlamıştır. Tüm bu gelişmeler zaman içerisinde turistlerin talep ve isteklerine yansımış ve turizm çeşitliliği artmıştır. Bunlardan biri olan sağlık turizmi, 1960'lardan sonra yaygınlaşmaya başlamış ve günümüzde en çok tercih edilen, en dinamik turizm alanlarından biri haline gelmiştir. Türkiye'deki turizm faaliyetlerinde de önemli bir yere sahip olan sağlık turizmi hem gelen turist olarak hem de gelir olarak artış eğilimi göstermekte ve önemli bir yere sahip olmaktadır. Nitekim 2012 yılında 216.229 sağlık turistinin geldiği Türkiye'ye 2022 yılında 1.258.382 sağlık turisti gelmiştir. Bu artış Türkiye'de faaliyete giren sağlık turizmi tesislerinin sayısının artmasından, niteliklerinin çeşitlenmesinden, ulaşım ve konaklama imkânlarının geliştirilmesinden kaynaklanmaktadır.

Türkiye genelinde sağlık turizmi yetki belgesi bulunan 41 kamu üniversite hastanesinden biri olan İnönü Üniversitesi Turgut Özal Tıp Merkezi Hastanesi, bölgesinde etkin bir yer sahip olan, sağlık turizmi anlamında hem Malatya şehrine hem de ülkeye katkı sağlayan önemli bir kuruluştur. 1996 yılından itibaren Malatya ve çevresindeki illere sağlık hizmeti sunan hastane, 2018 yılı itibariyle sağlık turizmi kapsamında yurtdışından gelen ziyaretçileri de kabul etmektedir. Hastane özellikle karaciğer nakli ve karaciğer hastalıklarının tedavisi ile ön plana çıkarken birçok hastalığın tedavisi için de hizmet vermektedir. Yurtiçi sağlık hizmetlerinde 1 yılda 600 binden fazla hastanın tedavi edildiği TÖTM'de Malatya haricinde Türkiye'nin 80 ilinden 200 binin üzerinde hasta gelmektedir. Yurtiçi etkisinin yanında yurtdışından gelen sağlık turistlerine de hizmet veren TÖTM, tedavi süreçlerini etkin şekilde yürütmektedir. 2018 yılında 300 uluslararası hastanın tedavi edildiği TÖTM'de aradan geçen 5 yıl içerisinde 1.200'ün üzerinde hasta tedavi edilmiştir.

Sağlık turizmi kapsamında süreç, hastaların TÖTM ile iletişime geçmesi ile başlamakta, havalimanından hastaneye getirilmesi ile devam etmektedir. TÖTM'ye getirilen hastalar hastanenin konaklama ve sosyal imkânlarından faydalanarak tedavileri bitinceye kadar Malatya'da misafir edilmektedir. Tercüman hizmetlerinin verildiği, şehri tanımları adına rehberlik edildiği TÖTM'ye 5 yıl içerisinde Avustralya kıtası hariç tüm kıtalardan hasta gelmiştir. Ancak TÖTM'ye gelen sağlık turisti sayısı 2020

ve 2021 yıllarında Covid-19 salgını nedeniyle düşmüş, 2022 yılında salgın öncesindeki sayılarına yükselmese de bir artış (205 sağlık turisti sayısı) söz konusu olmuştur.

Genel olarak değerlendirilecek olursa, TÖTM'ye gelen sağlık turisti sayısının gelecek yıllarda artacağı öngörülmektedir. Bunun nedeni TÖTM'nin yıllar içerisindeki gelişimidir. Burada özellikle aradan geçen zaman içerisinde hastane donatılarına yenilerini ekleyen, poliklinik, yatak ve yoğun bakım sayısını güçlendiren TÖTM kadrosunu güçlendirerek, yurtdışında uzmanlaşmış önemli profesörleri bünyesine katmıştır. Ayrıca hastanenin özellikle karaciğer nakli ile alakalı ayrı bir hastane kurması – Karaciğer Nakli Hastanesi- TÖTM'nin markalaşmasına, yurtiçi ve yurtdışından birçok sağlık turistinin Malatya'ya gelmesine katkı sağlayacaktır. Bu markalaşma bünyesine kattığı uluslararası sağlık turizmi ile hem şehrin hem de hastanenin gelecekte çok daha fazla tanınmasına, yeni yatırımların önünün açılmasına da katkı sağlayacaktır. Ancak 6 Şubat 2023 tarihinde meydana gelen Kahramanmaraş merkezli depremler Malatya'yı olumsuz etkilemiş, şehrin bazı yerleşmelerinin ciddi şekilde hasar almasına neden olmuştur. TÖTM'nin ise hiçbir binası bu depremlerden etkilenmemiş, deprem süresince ve sonrasında TÖTM'i Malatya ve çevre illerden gelen hastaların tedavilerinde etkin rol almıştır. Burada özellikle 2023 yılında TÖTM'ye gelen sağlık turistlerinin bu depremden nasıl etkileneceği bir merak konusudur. MaalesCovid-19 salgınından olumuz etkilenen TÖTM, Malatya şehrinin etkilendiği depremden ne ölçüde etkilenecek, hangi ülkelerden ya da kıtalardan gelen hasta sayıları düşecek bu şuan için bilinmemektedir. TÖTM'nin olumsuz anlamda etkileneceği nasıl ki şu an için bir muamma ise etkilenmeyip, hasta sayısını arttıracak olması da bir muammadır ve depremin hastaneye gelen sağlık turistlerini hiç etkilememesi de olası sonuçları arasındadır. Bu sonuçların, gelecek araştırmalar için önemli konu başlıkları arasında yer alacağı ve yeni çalışmaların yapılmasına zemin hazırlayacağı düşünülmektedir.

Kaynakça

- Ağaoğlu, O. K. (1991). Türkiye'de turizm eğitimi ve etkenliği. Milli Prodüktivite Merkezi Yayınları, No:439, Ankara.
- Akat, Ö. (2008). Pazarlama ağırlıklı turizm işletmeciliği. Bursa: Ekin Yayınevi.
- Anadolu Ajansı (AA) (2022). <https://www.aa.com.tr/tr/saglik/malatyadaki-karaciger-nakli-enstitusunda-cerrahlar-ogreniyor-hastalar-iyilesiyor/2728510>, (Son Erişim: 28.05.2023).
- Aydın, G. & Karamehmet Aydın, B. (2015). Dünya ve Türkiye'de sağlık turizmi pazarlama uygulamaları ve karşılaştırmalı durum analizi. Pazarlama ve Pazarlama Araştırmaları Dergisi, 1(16), 1-21.
- Aydın, G. & Karamehmet, B. (2017). Factors affecting health tourism and international health-care facility choice. International Journal of Pharmaceutical and Healthcare Marketing, 11(1), 16-36, DOI: [10.1108/IJPHM-05-2015-0018](https://doi.org/10.1108/IJPHM-05-2015-0018).
- Budak, F. & Korkmaz, Ş. (2020). COVID-19 pandemi sürecine yönelik genel bir değerlendirme: Türkiye örneği. Sosyal Araştırmalar ve Yönetim Dergisi, (1), 62-79, DOI: [10.35375/sayod.738657](https://doi.org/10.35375/sayod.738657).
- Doğanay, H. & Zaman, S. (2022). Türkiye turizm coğrafyası. 8. Baskı, Ankara: Pegem Akademi.
- Eriş, H. & Barut, S. (2020). Sağlık turizmi. Ankara: İKSAD Yayınevi.
- Hoşgör, H. & Gündüz Hoşgör, D. (2019). Hastaların hastane seçimini etkileyen faktörler: Sistemik derleme (1996-2017). Hacettepe Sağlık İdaresi Dergisi, 22(2), 437-456.
- Kördeve, M. K. (2016). Sağlık turizmine genel bir bakış ve Türkiye'nin sağlık turizmindeki yeri. Uluslararası Sağlık Yönetimi ve Stratejileri Araştırma Dergisi, 2(1), 51-61.
- Nur, E. & Hatipoğlu Nur, R. (2020). Genel turizm ve turizm türleri. (Ed. Eriş, H.) Sağlık Turizmi içinde (ss: 3-38) Ankara: İKSAD Yayınevi.
- Öğüt, K., Yeşilyurt, S. & Yurtseven, Ç. (2018). Kazakistan-Türkiye sağlık turizmi: Sağlık sektörlerine bakış ve potansiyeller. Business and Economics Research Journal. 9(1), 57-74, DOI: [10.20409/berj.2018.93](https://doi.org/10.20409/berj.2018.93).
- Özkan, O. (2020). Dünyada sağlık turizmi'nin gelişimi ve öncü ülkeler. (Ed. Eriş, H.) Sağlık Turizmi içinde (ss: 431-480) Ankara: İKSAD Yayınevi.
- Öztürk, Y. & Yazıcıoğlu, İ. (2002). Gelişmekte olan ülkeler için alternatif turizm faaliyetleri üzerine teorik bir çalışma. Gazi Üniversitesi Ticaret ve Turizm Eğitim Fakültesi Dergisi, 2: 183-195.
- Star Gazetesi (2018). <https://www.star.com.tr/guncel/inonu-universitesi-turgut-ozal-tip-merkezine-saglik-turizmi-yetki-belgesi-verildi-haber-1330322/>, (Son Erişim: 06.04.2023).
- TÖTM (Turgut Özal Tıp Merkezi) (2023). Sağlık Turizmi Birimi. <https://totm.inonu.edu.tr/index.php?s=icerik&sid=26>, (Son Erişim: 04.03.2023).
- TÖTM (Turgut Özal Tıp Merkezi). <https://totm.inonu.edu.tr/>, (Son Erişim: 04.03.2023).
- Tuncer, B. & Bulut, İ. (2019). Arkeo-turizm potansiyeli açısından Çatalhöyük. Uluslararası Sosyal Araştırmalar Dergisi, 12(64), 278-292, DOI: [10.17719/jisr.2019.3351](https://doi.org/10.17719/jisr.2019.3351).

- TİK (Trkiye İstatistik Kurumu) (2021). Turizm istatistikleri, IV. eyrek: Ekim-Aralık ve yıllık, 2020. Sayı: 37438, Yayım Tarihi: 29 Ocak 2021.
- TİK (Trkiye İstatistik Kurumu) (2023). <https://biruni.tuik.gov.tr/medas/?kn=74&locale=tr>, (Son Eriřim: 26.05.2023).
- USHAŐ (Uluslararası Sađlık Hizmetleri AŐ.) (2023). <https://www.ushas.com.tr/saglik-turizmi-verileri/>, (Son Eriřim: 20.05.2023).
- stn, U. & Demir Uslu, Y. (2022). Trkiye'nin sađlık turizminde tercih edilme nedenleri zerine bir alıřma: Medikal turizm endeksi. Avrupa Bilim ve Teknoloji Dergisi, (33), 344-353, DOI: [10.31590/ejosat.1020647](https://doi.org/10.31590/ejosat.1020647).
- WHO (Wold Health Organization) (2020). Coronavirus disease 2019 (COVID-19) Situation Report – 52. https://www.who.int/docs/default-source/coronaviruse/situation-reports/20200312-sitrep52-covid-19.pdf?sfvrsn=e2bfc9c0_4, (Eriřim Tarihi: 25.04.2023).