



Kızılaslan, Sinem, “Kalite Kavramının Kampüs Açık Mekânları Bağlamında Değerlendirilmesi: Ondokuz Mayıs Üniversitesi Güzel Sanatlar Kampüsü Örneği”, *Karadeniz Araştırmaları Enstitüsü Dergisi*, 10/22, ss.165-183.

DOI: 10.31765/karen.1397597

Ondokuz Mayıs Üniversitesi Sosyal ve Beşerî Bilimler Araştırmaları 26.05.2023 tarih ve 2023-443 sayılı Etik Kurul izni ile gerçekleştirilmiştir.

The study was conducted at Ondokuz Mayıs University Fine Arts Campus with the permission of Ondokuz Mayıs University Social and Human Sciences Research Ethics Committee dated 26.05.2023 and numbered 2023-443.

* Araştırma Makalesi / Research Article

** Dr.,
Samsun/TÜRKİYE
 1.sinem@gmail.com

ORCID : 0000-0002-0168-6994

Anahtar Kelimeler: Yükseköğretimde Kalite, Kampüs Açık Mekânları, Peyzaj Mimarlığı, Tutum, Davranış

Keywords: Quality in Higher Education, Campus Outdoor Space, Landscape Architecture, Attitude, Behavior

Geliş Tarihi / Received Date: 29.11.2023

Kabul Tarihi / Accepted Date: 28.10.2024

KALİTE KAVRAMININ KAMPÜS AÇIK MEKÂN LARI BAĞLAMINDA DEĞERLENDİRİLMESİ: ONDOKUZ MAYIS ÜNİVERSİTESİ GÜZEL SANATLAR KAMPÜSÜ ÖRNEĞİ*

Sinem KIZILASLAN**

Öz: Üniversite hayatı, sağlıklı nesillerin yetişmesinde önemli etkisi olan bir süreçtir. Bu sürece adım atabilmek ise üniversitede okuyabilecek yeterliliğe sahip olmakla mümkündür. Çoğu aday öğrenci için “üniversiteyi kazanmak” bir hedeftir ve mutlu sonudur. Oysa önemli olan “iyi” ve kaliteli bir eğitim alabilmektir ve bu bir son değil, yeni ve zorlu bir dönemin başlangıcıdır. Günümüzde birçok alanda “iyi”, “kalite” kavramı ile ifade edilmektedir. Kalite, tanımlanması güç ve çok boyutlu bir kavramdır. Yükseköğretimde kalite; sosyal, psikolojik ve fiziksel yönlerden değerlendirilmesi gereken bir konudur. Konuyla ilgili yapılan çalışmalar genellikle girdi-süreç-çıkış çerçevesinde hazırlanmıştır. Kampüs açık mekânları da bu süreç çerçevesinde değerlendirilmesi gereken bir konudur. Üniversite kampüs açık mekânlarının öğrencilerin dış mekân ihtiyaçlarını karşılayacak yeterlilikte olması gerekir. Çoğu öğrenci için kampüs açık mekânları fiziksel etkinlikler gerçekleştirebilecekleri yegâne mekânlardır. Bu nedenle üniversite kampüs açık mekânları gençlerin hayata hazırlanmasında önemli rolü olan alanlardır. Her ne kadar kampüs ana kullanıcıları öğrenciler olsa da konunun farklı bakış açılarıyla değerlendirilmesi gerekmektedir. Çalışmanın amacı yükseköğretimde kampüs dış mekân kalitesinin üniversite çalışanları ve öğrencilerin değerlendirmeleriyle ortaya koyularak kampüs dış mekânına yönelik kullanıcı ‘tutum’ ve ‘davranışlarının’ birbiriyle karşılaştırılmasıdır. Böylece kampüs dış mekân kalitesinin kullanıcı davranışlarına etkilerinin belirlenmesi amaçlanmıştır.

EVALUATION OF QUALITY CONCEPT IN THE CONTEXT OF CAMPUS OPEN SPACES - THE CASE OF ONDOKUZ MAYIS UNIVERSITY FINE ARTS CAMPUS

Abstract: University life is a process that has a significant impact on raising healthy generations. Stepping into this process is only possible with the qualifications to study at the university. For many prospective students, “getting into a university” is a goal and a happy ending. However, what’s crucial is receiving a “good” and quality education, which is not an end but the beginning of a new and challenging period. In today’s world, “good” and “quality” are terms used to express excellence in many fields. Quality

is a complex to define and multidimensional concept. In higher education, quality needs to be assessed from social, psychological and physical aspects. Most studies on this topic are generally prepared within the framework of input-process-output framework. Campus outdoor spaces also need to be evaluated within this process framework. University campus outdoor spaces must be sufficiently equipped to meet student's outdoor needs. For most students, campus outdoor spaces are the only places where they can engage in physical activities. Therefore,

university campus outdoor spaces play a crucial role in preparing young people for life. Although students are the primary users of the campus, this topic needs to be evaluated from different perspectives. The aim of the study is to compare user 'attitudes' and 'behaviors' towards campus outdoor space by revealing the quality of campus outdoor space in higher education with the evaluations of university staff and students. Thus, it is aimed to determine the effects of campus outdoor space quality on user behaviors.

Giriş

Ülkemizde öğrenciler, 12 yıllık ilk ve orta öğrenimlerini tamamlayarak merkezî yerleştirme sınavı (YKS) ile üniversitelere yerleştirilmektedir. Yerleştirmelerde temel kriter öğrencilerin merkezî sınavda elde ettikleri başarı sıralamalarıdır. Yüksek puanlı üniversiteler merkezî sınavda yüksek puan alan öğrencilerin okulları olabilmektedir. Bu bakış açısıyla üniversitelerin kalitesi de genel olarak üniversiteye giriş puanlarının yüksekliğiyle eşdeğer görülmektedir. Oysa üniversitelerde kaliteyi etkileyen birçok kriter vardır. Bu kriterler; ilgili üniversitenin öğretim kadrosu, öğrencinin üniversiteye yerleşme puanı, üniversitedeki eğitim-öğretim ortamının fiziki koşulları, öğrenim sürecinin öğrenciye kazandırdığı mesleki yeterlilikler ve sosyal beceriler, mezuniyet sonrası istihdam olanakları gibi çok sayıda başlık ve bunların birbirleriyle olan ilişkileri şeklinde sıralanabilir. Birçok üniversite adayı için üniversiteyi kazanmak, sonuca ulaşmak gibi görülsede üniversite hayatı aslında yeni bir başlangıçtır. Bu başlangıç, sağlam temeller üzerinde yükselirse sağlıklı nesiller yetişebilir. Hedef sağlıklı nesillerin yetişmesi ise bazı ihtiyaçların belirlenmesi ve ihtiyaçlara cevap verebilecek standartların ortaya koyulması gerekir. Bu standartlar “kalite” kavramı ile belirlenmiştir.

Kaliteli bir üniversiteyi kazanabilmek ve devamında kaliteli bir üniversite eğitim-öğretim hayatı sürdürebilmek üniversite eğitim-öğretim döneminden hedeflenen faydayı elde etmeyi sağlar. Bu nedenle üniversite eğitim-öğretim sürecinin öğrenciye kazandırması hedeflenen mesleki yeterlilik, sosyal beceri ve fiziksel gelişimin elde edilmesi için gerekli tüm koşulların oluşturulması önemlidir. Gerekli koşulların sağlanması durumunda yükseköğretimden hedeflenen faydaya ve kaliteli iyi bir geleceğe ulaşılabilirdiği düşünülebilir. Bütün değişkenler içinde beklenen hedefe ulaşmak için üniversite kampüslerinin de önemli bir rolü vardır. Özellikle “Lisans öğrencileri için kampüs, onlara kademeli olarak uyum sağlama, sorunlarla başa çıkma, olanaklardan yararlanma ve üniversite hayatına entegrasyon imkânı sağlar. Öğrenciler için üniversite hayatı, konforlu ve güvenli evlerinden ayrılmaları ile toplum yolculuğuna çıkmaları arasındaki bir köprüdür.”¹ Bu köprü iyi bir gelecek için doğru ve sağlam adımlarla geçilmelidir. Kişinin hem mesleki açıdan yeterli donanıma ulaşması hem de sosyal açıdan başarılı olabilmesi bu geçiş sürecinin kalitesine bağlıdır. Üniversiteler, çoğu öğrenci için farklı kültürden gelen birçok insanla bir araya geldiği ilk ortamdır. “Okul, sadece bilginin nesilden nesle aktarıldığı bir mekân değildir aynı zamanda pozitif veya negatif duygusal bağlantıların olabileceği bir mekândır.”² Okulun öğrenci tarafından olumlu veya olumsuz algılanması kişinin bilişsel yapısı ve kişisel deneyimiyle ilişkilidir.

Kampüsler, öğrenciler için olduğu kadar üniversitelerin imajı açısından da önemlidir. Çoğu öğrenci iyi bir üniversiteyi kazanabilmeyi hedeflerken çoğu üniversite de başarılı öğrencilerin kendilerini tercih etmesini istemektedir. “Kampüs peyzajı yüksek öğrenimi konumlandıran,

¹ Quingjiu ve Maliki, 2013: 633.

² Abla ve Fraumeni, 2019: 1.

hizmet eden ve simgeleyen yeşil alanların planlama ve tasarımı hakkında bilgi ve fikir verir.”³ Bu bağlamda kampüsün yeşil alanları bir üniversitenin ‘vitriini’ olarak kabul edilebilir. Başarılı dış mekân tasarımları, etkin bir kurum yönetiminin göstergesi olarak görülebilir. Kampüs açık alanları, üniversitenin kendini tanıttığı ve özgün bir şekilde ifade ettiği yerlerdir. Ek çalışmalara ihtiyaç olmakla birlikte “üniversitelerin spor ve rekreasyon programları, potansiyel öğrencilere yönelik pazarlama aracı olarak değerlendirilebilir. Özetle, (i) Üniversite kampüsleri, üniversitenin tanıtımını yapan, özgün mekânlardır. (ii) Kampüsler, öğrencilerin üniversite seçiminde önemli bir faktördür. (iii) Kampüsler, öğrencinin üniversite ile olan bağını güçlendiren unsurlardır. Bu bilgiler doğrultusunda, yükseköğretim kalitesi ile eğitim sistemi arasında bir bağlantı kurulduğu görülmektedir.”⁴

1. Kalite (Quality)

Kalite, belirli standartların belirlenmesiyle ilgili bir kavramdır. Böylece, belirlenen kriterler doğrultusunda üzerinde konuşulan konu hakkında nesnel bir yargılamaya yapılabilir, eksikler ortaya koyulabilir ve hedefler belirlenebilir. “Stratejik boyutuyla kalite yaklaşımı, hedeflere, eylem planlarına, öz değerlendirmeye ve sürekli iyileştirmeye dönüştürülen genel kılavuzların tanımlanmasıyla karakterize edilir.”⁵ “Gummesson (1990)’a göre kalite; sosyal bilimlerde yer alan, tanımlanması oldukça güç bir kavramdır. Bir dizi tanım bulmaya çalışmaktansa, kavramı çeşitli boyutlarıyla ele almak daha yararlı olabilir.”⁶

1.1. Yükseköğretim Kurumlarında Kalite

Çalışma alanının niteliğine bağlı olarak değişen kalite kriterleri, özellikle yükseköğretim sektöründe belirleyici bir rol oynamaktadır. Yükseköğretim Kurulu tarafından hazırlanan ‘Üniversite İzleme ve Değerlendirme Raporu’nda⁷ üniversiteler bünyesinde yapılan akademik yayın sayılarından öğretim elemanı sayılarına kadar değişen bir çerçevede üniversitelerin kalitelerinde etkili olan değişkenler sunulmuştur. Ayrıca sürdürülebilir kampüs tasarımlarını konu alan çalışmalar da (Güngör ve Demir, 2018; Artar, Dal, Öztaş ve Karayılmazlar, 2018) yine yükseköğretimde kalite kavramıyla ilişkili araştırmalara örnektir. Bu bağlamda yükseköğretimde kalitenin ölçümü; öğrenci başarı düzeyi, eğitimci yeterliliği, fiziki koşullar ve akademik performans gibi çok yönlü ve kapsamlı faktörlerle değerlendirilmektedir.

Eğitimde kalite birçok araştırmacı tarafından incelenmiştir. Örneğin 3P modeli (Biggs, 1993) olarak bilinen Öngörü- Süreç- Ürün (Presage- Process- Product) modeli Gibbs tarafından eğitimde *öngörü*, *süreç* ve *ürün*⁸ değişkenlerini ve birbirleri ile ilişkilerini ortaya koymak için kullanılmıştır. Bu model, *Girdi-Çevre-Çıktı* (Input-Environment-Output)⁹ modeliyle örtüşmektedir. Günümüzde ise Eğitim kuruluşlarının sahip olması gereken özellikler ISO 21001:2018 Eğitim Kuruluşları için yönetim sistemi belgesinde açıklanmıştır. Bu belgenin amacı öğrencilerin ve diğer yararlanıcıların gereksinimlerini karşılayabilecek eğitim ürünleri ve hizmetleri sağlayan kuruluşlar için ortak bir yönetim aracı sağlamaktır. ‘Girdilerin kaynakları- girdiler- faaliyetler- çıktılar ve çıktılar alanlar’¹⁰ genel bir kalite sürecini gösterirken konunun eğitim ile ilişkilendirilmiş hali ‘eğitimsel etkinlik süreci’ şeklinde aşağıdaki gibi gösterilmiştir:

³ Dober, 2000: XV.

⁴ Mokoena ve Dhurup, 2017: 78.

⁵ Paraschivescu, 2014: 103.

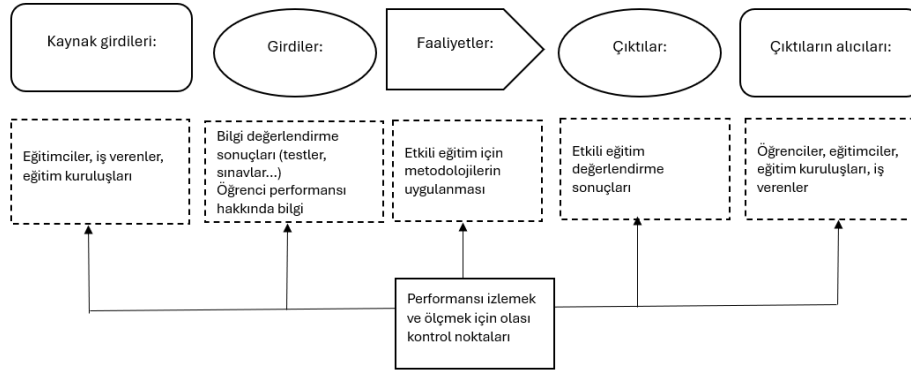
⁶ Lagrosen vd., 2004: 62.

⁷ Üniversite İzleme ve Değerlendirme Raporu, 2023.

⁸ Gibbs, 2010: 12.

⁹ Chua, 2004: 2.

¹⁰ ISO 9001, 2015.



Şekil 1. Eğitimsel etkinlik sürecinin değerlendirilmesi¹¹

Yukarıdaki şekil öğrencilerin ve diğer kullanıcıların gereksinimlerinin karşılanması ve memnuniyetin artırılması için konunun bir süreç olarak nasıl ele alınabileceğini göstermektedir. Bu süreçte; kaynak girdiler, eğitim kuruluşları ve eğitimcilerle; girdiler, öğrenci performansını değerlendirmeye yönelik sınavlarla; çıktılar, sınav sonuçları, istihdam performanslarıyla... ilişkilidir ve her bir aşamada performansın izlenmesi ve ölçülmesi için kontrol noktaları bulunmaktadır. Eğitim faaliyetinin çevreyle ilişkili olduğu düşünülürse süreç içerisinde çevre kavramının da tanımlanması gerekmektedir. Çevre “Bir kuruluşun faaliyetlerini yürüttüğü hava, su, toprak, doğal kaynaklar, flora, fauna ile insanları da ihtiva eden ortam ve bunlar arasındaki ilişki”¹² şeklinde tanımlanırken kalite kavramıyla ilişkili olarak çevredeki fiziksel ve psiko-sosyal özelliklere de dikkat çekilmektedir.¹³

Her ne kadar kalite kapsamında incelenmesi gereken konular belirli başlıklar altında sıralanabiliyor olsa da bu özelliklerin kim tarafından ne şekilde algılandığı da önemlidir. Rapoport’a göre insanlar çevrelerini kendi özgül filtreleri¹⁴ aracılığıyla algılamaktadır. Bu filtreler kişinin; yaşı, cinsiyeti, eğitim durumu, mesleği gibi birçok faktöre göre şekillenmektedir. “Ebeveynlere, fakülte mensuplarına, öğrencilere ve işverenlere göre yükseköğretimde kaliteyi etkileyen unsurlar farklılık göstermektedir.”¹⁵

Üniversitelerin ana kullanıcıları öğrencilerdir. Bu nedenle en başta öğrencilerin ihtiyaçları belirlenmeli ve bu ihtiyaçları karşılamaya yönelik mekân tasarımları yapılmalıdır. Fakat burada önemli olan şu sorudur: Öğrencilerin üniversite ortamındaki ihtiyaçlarını kimler belirlemelidir? “Öğrenciler, kendi kısa dönem ihtiyaçlarını belirleyebilirler fakat uzun dönem ihtiyaçlarını belirleyebilecek bilgi ve deneyime sahipler midir?”¹⁶ Lagrosen, Seyyed-Hashemi ve Leitner’in yaptıkları çalışmada öğrencilerin bakış açısıyla kalite kavramı değerlendirilmiştir. Fakat çalışmalarında da belirttikleri gibi yükseköğretimde kalite kavramı çok boyutludur ve sadece öğrencilerin bakış açısıyla değil farklı yönleriyle ele alınmalıdır.¹⁷ Öyleyse cevap aranan soru “Eğitimde kalite; ebeveynlerin, öğrencilerin, fakülte mensuplarının ve işverenlerin bakış açılarının tümünü dikkate alarak nasıl değerlendirilebilir?”¹⁸ olmalıdır. Eğitim sisteminin çok yönlü olduğu düşünülürse eğitimde kalitenin tek bir çalışma ile bütün yönleriyle değerlendirilmesi mümkün değildir. Eğitimde kaliteyi etkileyen bütün parametreler tek tek araştırılmalı/değerlendirilmeli ve sonrasında birbirleri ile ilişkileri kurulmalıdır. Bu bakış açısıyla çalışma kapsamında kampüs açık mekânlarının kalitesi incelenmiştir.

¹¹ ISO 21001: 2018.

¹² TS EN ISO 14001, 2005.

¹³ ISO 21001: 2018.

¹⁴ Rapoport, 2013: 3.

¹⁵ Chua, 2004: 5.

¹⁶ Green, 1994: 17.

¹⁷ Lagrosen vd., 2004: 68.

¹⁸ Chua, 2004: 5.

2. Kampüs Açık Mekânları

Hızlı kentleşmeyle birlikte kent içi yeşil alanların giderek azalması kampüs açık ve yeşil alanlarının önemini giderek arttırmıştır. Çoğu öğrencinin, tanımadığı bir şehirde üniversite hayatına başladığını düşünürsek kampüs açık mekânları dış mekân ihtiyaçlarını karşılayabilecekleri en önemli alanlardandır. Kampüsü vazgeçilmez kılan temel unsurlardan biri güvenlidir. Günümüzde kent içi açık ve yeşil alanların kullanılmama nedenleri arasında güvenlik sorunu önemli bir yer tutmaktadır. Güvenlik sorunları, kampüslerde genellikle yaşanmamaktadır. Ancak büyüklük ve güvenlik tek başlarına bir kampüsün kalitesini belirleyebilecek unsurlar değildirler. Kaliteli bir kampüs tasarımı için birçok faktör bir arada olmalıdır.

2.1. Mekân ve Yer Bağlılığı (Place Attachment)

Üniversite kampüsü, çeşitli etkinlikler ve bu etkinliklere dair hizmetlerle çok yönlü bir öğrenme ortamı oluşturmaktadır.¹⁹ Kampüs fiziksel çevresi öğrencilerin eğitim kurumuna karşı ilgilerini etkileyen önemli bir özelliktir.²⁰ Aynı zamanda, beşerî coğrafya ve çevre psikolojisinin akademik bakış açıları, yer bağlılığı (place attachment) ve yer kimliği (place identity) olarak belirtilen, kampüsle derinden bağlı olan bazı karmaşık hisleri, bağlılıkları ve duyguları birleştirmektedir.²¹

Yer (place) kavramının mekândan (space) farkıyla ilgili bir fikir birliği olsa da insanların yer bağlarının (place attachment, place identity, sense of place) tanımlanması ve ölçülmesiyle ilgili çok az fikir birliği vardır. Yer bağlılığı, bireyler için anlamlı bir bağ kurma şeklidir ve bu bağ, duygusal, bilişsel ve davranışsal unsurları içermektedir. İnsanlar ve çevreleri arasındaki etkileşimi inceleyen çevresel psikoloji çalışmalarında, mekânın sadece fiziksel bir boyutu olmadığını, aynı zamanda psikolojik ve sosyal boyutları da olduğu vurgulamaktadır.²² Kullanıcıların belirli bir alana yükledikleri anlam; mekâna karşı hisleri, mekânı kullanma sıklıkları ve şekilleriyle ilişkilidir. Birçok çalışma yer hissini fiziksel mekânla ilişkili psikolojik, sosyal ve çevresel süreçlerin sonucu olarak ele almaktadır.²³ Prohansky (1978)'e göre yerin kimliği fiziksel çevreyle ilgili olarak bireyin kişisel kimliğini tanımlayan benlik boyutlarıdır.²⁴ "Fiziksel çevreyle ilişkili parametreleri çevresel kaliteyle ilişkilendirdiğimizde yer hissi, çevresel kalitenin sürdürülmesinde önemli bir faktördür. Yer hissi, insanların çevrelerine ilişkin öznel algıları ve bu mekânlar hakkındaki az ya da çok bilinçli duygularıdır. Bu nedenle, yer hissi çevresel deneyimin hem yorumlayıcı hem de duygusal yönüdür. Relph (1976)'e göre yer hissi kavramı çok net değildir, konuyla ilgili kendi kişisel kavrayışlarımızı anlatabiliriz fakat kesin bir tanımlama yapamayız. Fenomenologlar, yer hissini tanımlamak için 'topophilia', 'yerin karakteri (character of place)' ve 'yerin ruhu (spirit of place)' gibi kavramlara başvurmuşlardır. Yer sevgisi (love of place) anlamına gelen Topophilia, insanlar ve fiziksel davranışlar arasındaki bağı ifade etmek için ilk kez Tuan (1974) tarafından kullanılmıştır. Yer hissi, insan ve yer arasındaki ilişkiyi güçlendirebilecek önemli bir kavramdır".²⁵

Lalli (1992)'ye göre yer bağlılığı (place attachment), yer kimliğinin (place identity) bir bileşenidir. Brown ve Werner (1985) gibi bazı yazarlara göre ise iki terim de aynı anlama gelmektedir.²⁶ Yer bağlılığı genel bir kullanıcı kitlesini belirtirken, öğrenci bağlılığı özel bir kullanıcı kitlesini tanımlamaktadır.

¹⁹ Kärnä ve Julin, 2015: 48.

²⁰ Hanan, 2013: 308.

²¹ Quingjiu ve Maliki, 2013: 633.

²² Lewicka, 2008: 211.

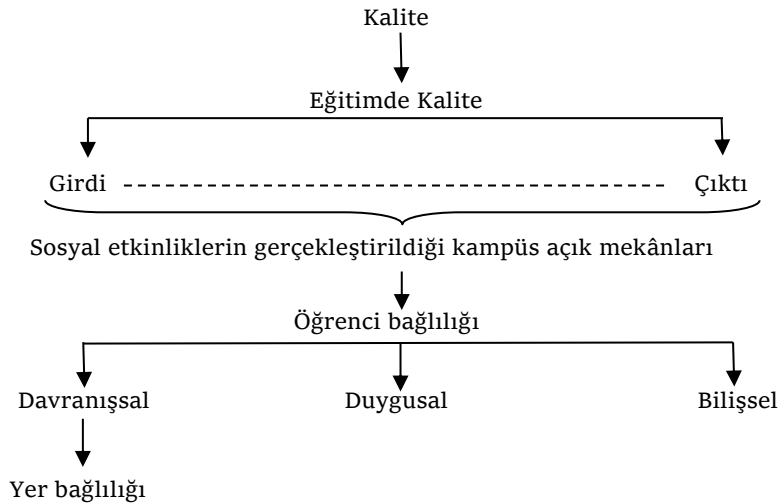
²³ Eyles ve Williams, 2008: 5.

²⁴ Lewicka, 2008: 211.

²⁵ Najafi ve Shariff, 2011: 187-189.

²⁶ Azevedo vd., 2013: 104.

Öğrencilerin okula bağlılığını ifade eden İngilizce terim ‘student engagement’ dır. “Engagement yerine ‘involvement’ kelimesini kullanan Astin (1984)’e göre öğrencilerin bağlılığı akademik deneyimleri için kullandıkları fiziksel ve psikososyal enerjileridir.²⁷ Yani başarılı bir akademik hayat için sağlıklı bir beden ve zihin gereklidir. George Kuh’a göre -bağlılık (engagement)- sadece öğrencilerin sorumluluğu değildir. “Sağlıklı kurumlar (öğrencilerin akademik yaşantılarını yönetmek için) öğrencilerin fiziksel ve zihinsel olarak iyi oldukları toplumlardır. Bu nedenle, kişinin kendini bulunduğu yere ait hissedeceği pozitif yöntemler sağlamak sağlıklı toplumların avantajlarından biridir.”²⁸ Öğrencilerin okullarına bağlılıklarını arttıran düzenlemeler üniversiteler tarafından yapılmalıdır. Axelson ve Flick (2010)’e göre öğrenci bağlılığı “öğrencilerin eğitim amaçlı faaliyetlere yatırım yapmalarının ve kurumların etkili eğitim performansını değerlendirmeye aldıkları çabanın karşılıklı bağıdır”;²⁹ öğrencilerin yaşantılarına dayalı olarak okul ile kendilerini özdeşleştirmeleri, kurdukları bağ ya da duyuşsal tepkiler olarak ifade edilebilir;³⁰ “Merak, katılım ve daha fazlasını öğrenme dürtüsüyle; öğrenmeye duygusal, sosyal ve entelektüel olarak hazır olma durumudur ve Fredrics vd. (2004)’ne göre davranışsal, duygusal ve bilişsel olmak üzere üç çeşit öğrenci bağlılığı vardır.³¹ Davranışsal bağlılıkta öğrencilerin okul etkinliklerine katılımı³² da yer almaktadır. Öğrencilerin kampüs dış mekânlarında fiziksel etkinliklere katılabilmeleri için dış mekânın uygun fiziksel özelliklere sahip olması gerekmektedir. Bu fiziksel özellikler çalışma kapsamında kentsel tasarım kalite ölçütleriyle belirlenmiştir. Tablo 2 kalite-eğitim-kampüs açık mekânları ilişkisini göstermektedir.



Şekil 2. Kalite-Eğitim-Kampüs Açık Mekânları ilişkisi

Eğitimde kalite; *girdi*, *çıktı* ve bu iki aşama arasında kalan bütün süreçleri kapsamaktadır. Bu sürecin kampüs açık mekânlarıyla ve öğrenci bağlılığıyla ilişkisi yukarıdaki gibi gösterilmiştir. Price (2003)’a göre üniversite bağlamında tesislerin iki rolü vardır: tesisler, personeli ve potansiyel öğrencileri çekmek ve elde tutmak için esas kaynak olabilir veya kişiye eğitim ortamıyla ilgili ön bilgiyi (reklam bağlamında) sunabilmektedir.³³ Yer bağlılığı, bireylerin belirli bir mekâna olan derin duygusal bağını ifade ederken, öğrenci bağlılığı daha spesifik bir kullanıcı kitlesini ifade etmektedir. Üniversite öğrencilerinin eğitimdeki başarısı, onların bu mekâna olan bağlılığıyla doğrudan ilişkilidir.

²⁷ Abla ve Fraumeni, 2019: 1.

²⁸ Mokoena ve Dhurup, 2017: 68.

²⁹ Abla ve Fraumeni, 2019: 1.

³⁰ Çingir vd., 2021: 276.

³¹ Abla ve Fraumeni, 2019: 2.

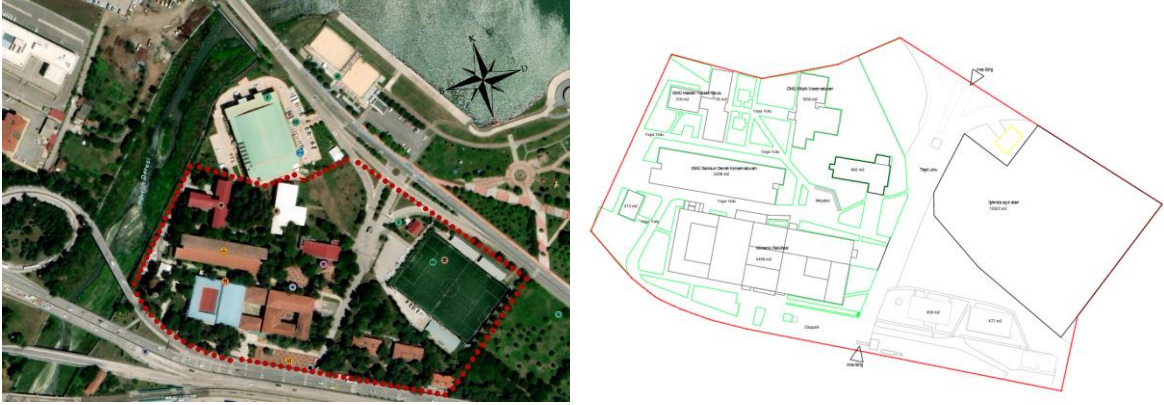
³² Lewis vd., 2011: 251.

³³ Kärnä ve Julin, 2015: 49.

Üniversite öğrencilerinin kampüse bağlılıklarını arttırabilmesi kampüste geçirdikleri zamanın artmasıyla mümkün olabilecektir. Bu da öğrencilerin okul kampüslerini ders dışı zamanlarda da kullanmalarıyla mümkün olabilecektir. Ders dışı zamanlar için anahtar kavram işe *boş zamanlardır*. Boş zaman kavramı, rekreasyon teriminin de temelini oluşturmaktadır. Bu bağlamda üniversite öğrencilerinin rekreatif etkinlikleri ile kampüs bağlılığı arasında ilişki kurmak mümkündür. Üniversite öğrencilerinin kampüs kullanımıyla ilgili yapılan çalışmalarda rekreasyonel amaçlı spor katılımlarının üniversite öğrencileri üzerindeki okul baskısını ve stresi azalttığı, yaşam kalitelerini arttırdığı, sağlık üzerinde olumlu etkileri olduğu görülmüştür.³⁴ Bu nedenle üniversitelerin, öğrencilere yeterli dış mekân etkinlik olanağı sunan kampüs düzenlemelerine sahip olması kritik öneme sahiptir.

3. Materyal ve Yöntem

Çalışma alanı Türkiye/Samsun ilindeki Ondokuz Mayıs Üniversitesi (OMÜ) Güzel Sanatlar Kampüsü'dür. Çalışma alanı kuzeyde Karadeniz (sahil, yaya yolları, taşıt yolu), güneyde taşıt yolu, batı da Kürtün Deresi ve doğuda Batı Park ile sınırlıdır. OMÜ Güzel Sanatlar Kampüsü'nde; Mimarlık Fakültesi, Güzel Sanatlar Fakültesi, Samsun Devlet Konservatuarı ve Samsun Meslek Yüksekokulu yer almaktadır. Çalışma Ondokuz Mayıs Üniversitesi Sosyal ve Beşerî Bilimler Araştırmaları 26.05.2023 tarih ve 2023-443 sayılı Etik Kurul izni ile gerçekleştirilmiştir. Çalışma alanı uygu görüntüsü ve vaziyet planı aşağıdaki gibidir:



Şekil 3. Ondokuz Mayıs Üniversitesi (OMÜ) Güzel Sanatlar Kampüsü uydu görüntüsü³⁵ ve vaziyet planı
OMÜ Güzel Sanatlar Kampüsü ortalama olarak 62.310 m² dir. Yapı oturma alanı ortalama 11.580 m² dir. OMÜ Güzel Sanatlar Kampüsü'ne ait; gezinti yolları, taşıt yolları, oturma mekânları ve açık alanlara ait örnek görüntüler Şekil 4'te yer almaktadır.

³⁴ Ellis vd., 2002: 54.

³⁵ Apple Haritalar, 2024.



Şekil 4. Ondokuz Mayıs Üniversitesi (OMÜ) Güzel Sanatlar Kampüsü

Güzel Sanatlar Kampüsü akademik personel, idari personel ve öğrenci sayıları Tablo 1’de görüldüğü gibidir.

Tablo 1. Fakültelere göre akademik personel, idari personel ve öğrenci sayıları³⁶

Fakülte Adı	Akademik Personel Sayısı	İdari personel Sayısı	Öğrenci Sayısı	Toplam
Samsun Devlet Konservatuvarı	23	7	130	160
Mimarlık Fakültesi	38	12	665	715
Güzel Sanatlar Fakültesi	33	13	614	660
Samsun Meslek Yüksek Okulu	37	24	2.661	2.722
Toplam	131	56	4.070	4.257

Çalışmada betimsel araştırma yöntemi kullanılmıştır. Konu hakkında literatür taraması yapılarak (Lynch, 1977; Ewing ve Handy, 2009; Lozana, 1992; Ulrich, 1983; Williams ve Green, 2001; Rapoport, 1990) çevresel psikolojide kullanılan çevresel kalite ölçütleri kapsamında ana değerlendirme kriterleri belirlenmiştir. Sonrasında OMÜ Güzel Sanatlar Kampüsü'nün dış mekân fiziksel koşullarını ve kullanıcı kitlenin etkinliklerini belirlemeye yönelik anket formu hazırlanmıştır.

Kampüs açık mekânlarında kalitenin belirlenmesi amacıyla öncelikle kentsel tasarım kalitesi kriterleri belirlenmiştir. Bu kriterler belirlenirken mekânın yürünebilirliği (walkability) temel parametreyi oluşturmuştur. Bir mekânın deneyimlenebilir olabilmesi için önce yürünebilir olarak algılanması gerekmektedir. Bu süreç çevrenin görsel olarak algılanmasıyla başlar. Ewing ve Handy'nin görsel algılama sürecindeki çevresel faktörler arasında imgelenebilirlik (imageability), kuşatılmışlık (enclosure), insan ölçeği (human scale) ve karmaşıklık (complexity) yer almaktadır.³⁷

İmgelenebilirlik (imageability): Gözlemci üzerinde güçlü bir imaj oluşturan fiziksel objenin kalitesidir. Çevrenin canlı bir şekilde tanımlayıcı, güçlü bir şekilde yapılandırılmış, oldukça yararlı görüntülerinin yapılmasını kolaylaştıran şekil, renk ve düzenlemelerdir.³⁸ İmgelenebilirliği yüksek olan bir kent iyi şekillenmiştir, belirgin parçaları vardır, herhangi biri tarafından kolayca anlaşılabilir.³⁹ Referans noktaları (landmarks) imgelenebilirliğin önemli bir bileşeni olarak görülmektedir. Lynch'e göre referans noktaları (landmarks) bir yapı, işaret veya dağ olabilir⁴⁰. Bazıları, değişik bakış açılarındaki uzak mesafelerden algılanan radyal referanslar-ken bazıları daha yerel, sadece yakın mesafelerden algılanabilen ağaç, vitrin, kapı tokmağı gibi daha küçük ölçekli işaretlerdir. Referans noktaları kişinin yönünü belirlemede (orientation) önemli elemanlardır. "Yön belirleme, kişinin bulunduğu ortamda kendi konumunu tanımlayabilme farkındalığıdır.⁴¹ Ulrich, referans noktalarını odaklanma (focality) olarak değerlendirmiştir. "Odaklanma, bir manzaranın bir odak noktası veya gözlemcinin dikkatini çeken bir alan içerme derecesini ifade eder."⁴² Lynch'e göre çevresel imge; kimlik (identity), yapı (structure) ve anlam (meaning) bileşenleriyle analiz edilmelidir⁴³. Buradan yola çıkarak imgelenebilirlik, mekânsal karakter (character) ile ilişkilendirilebilir. "Mekânlar kendi kimlikleri doğrultusunda ayırt edici davranış kalıplarına yanıt verebilmelidir.⁴⁴ İmgelenebilirlik, yer hissi (sense

³⁶ Ondokuz Mayıs Üniversitesi, 2023.

³⁷ Ewing ve Handy, 2009.

³⁸ Lynch, 1977: 9.

³⁹ Ewing ve Handy, 2009: 71.

⁴⁰ Lynch, 1977: 48.

⁴¹ Lozana, 1992: 399.

⁴² Ulrich, 1983: 99.

⁴³ Lynch, 1977: 8.

⁴⁴ Williams ve Green, 2001: 3.

of place) ile ilişkilidir.⁴⁵ Mekânı belirgin (ayırt edici), tanınır ve hatırlanabilir yapan mekânsal özellikler mekânın daha çok kullanılmasını sağlamaktadır.

Kuşatılmışlık/Kapalılık (Enclosure): Christopher Alexander (1977)'a göre bir dış mekân belirgin ve tanımlı bir şekilde ancak o zaman pozitif olabilir ve dış mekânın şekli onu çevreleyen yapıların şekli kadar önemlidir.⁴⁶ Bu kavram, derinlik (depth) kavramı ile ilişkilendirilebilir. Bir ortamın iyi olarak değerlendirilmesi, mesafelerin ve öğeler arasındaki ilişkilerin üç boyutlu olarak doğru şekilde çıkarılmasına bağlıdır.⁴⁷ Bu da mekânsal bileşenlerin, diğer mekânsal bileşenlerle birlikte tanımlanmasıyla sağlanabilir. Kapalılık, yolların ve kamusal alanların binalarla, duvarlarla, ağaçlarla ve diğer dikey elemanlarla görsel olarak tanımlanmasıdır.⁴⁸

İnsan ölçeği (Human scale): Yapı boyutları; sadece sayılarla ifade edilen geometrik formlar değildir, insan ölçeğini de tanımlar. İnsan ölçeği, insanın güvenlik algısında da önemli bir ölçüttür. İnsanlar; çok büyük tanımsız mekânlarda, onları ezici yükseklikteki yapıların arasında bulunmak istemez. Bu şekilde büyük alanlar ve yüksek yapılar psikolojik olarak bir tehdit (threat/tension) olarak algılanabilir. İnsanlar tehdit unsuru içerin mekânlarda bulunmak istemezler.⁴⁹ “Yol ağaçları ile yüksek binalar ve derin caddeler insan ölçeğine getirilebilir. İnsanların görsel ve işitsel algıları için sınır eşikleri vardır. Örneğin bu eşik insan yüzünü tanıma ve ses duyma için 70 feetdir.”⁵⁰ Bu nedenle insan ölçeği insanların birbirleriyle etkileşiminde mekân sınırlarını belirleyen önemli unsurlardandır.

Karmaşıklık (Complexity): İnsanlar farklı görsel girdilere ihtiyaç duyarlar. Bazı görsel veriler basit bir düzende, anlaşılabilir olmalıdır. Bazıları ise daha karmaşık yapıda olmalıdır, kısmen anlaşılabilir olmalı, gözlemcinin merak ihtiyacını karşılayacak şekilde kısmen veya tamamen beklenmedik/tahmin edilemez olmalıdır.⁵¹ Rapoport (1990)'a göre karmaşıklık, gözlemcinin birim zamanda maruz kaldığı dikkate değer farklılıkları,⁵² bir manzaradaki birbirinden bağımsız olarak algılanan öğelerin sayısını⁵³ ifade etmektedir. Algusal anlamda karmaşıklık deneyimi subjektiftir fakat çevresel anlamda karmaşıklığın belirli karakteristik özellikleri vardır. Bu karakteristik özellikler belirlenebilir ve tasarlanabilir.⁵⁴ Mekân kullanıcısının hızı mekânın karmaşıklık algısında önemlidir. “Yayaların mekânsal ilgilerini kaybetmemeleri için yüksek seviyede karmaşıklığa ihtiyaç vardır. Oysa aynı çevre bir motorcu tarafından kaotik algılanabilir.”⁵⁵ Görsel algılama sürecinde yukarıda sayılan faktörler (imgelenebilirlik, kapalılık, insan ölçeği ve karmaşıklık) çalışma kapsamında tasarım kalitesi ölçütleri olarak ele alınmıştır. Çalışmada değerlendirme kapsamına alınan çevresel bileşenlerde “mekân standardı aracı⁵⁶”ndan yararlanılmıştır. Bu bağlamda çalışma alanındaki yürüyüş yolları, oturma mekânları, açık ve yeşil alanlar, taşıt yolları ve otoparklar fiziksel özellikleri açısından değerlendirilmiştir. Değerlendirmeye alınan dış mekân bileşenleri fiziksel özelliklerinin, kentsel tasarım kalitesi ölçütlerine göre kullanıcısı üzerindeki etkileri belirlenerek (bkz. Tablo 2), kullanıcıların bu mekânlarda hangi etkinlikleri yaptıklarının belirlenmesine yönelik anket formu hazırlanmıştır. Anket formu iki kısımdan oluşmaktadır. İlk bölüm kullanıcıların ‘tutumlarının’ belirlenmesine, ikinci bölüm kullanıcıların ‘davranışlarının’ belirlenmesine yönelik olarak hazırlanmıştır. ‘Tutum’ mekân kullanıcılarının mekânla ilgili duygu ve düşünceleriyle ilgili duygusal

⁴⁵ Ewing ve Handy, 2009: 72.

⁴⁶ Ewing ve Handy, 2009: 73.

⁴⁷ Ulrich, 1983: 99.

⁴⁸ Ewing ve Handy, 2009: 73.

⁴⁹ Ulrich, 1983: 103.

⁵⁰ Ewing ve Handy, 2009: 76.

⁵¹ Lozana, 1992: 398.

⁵² Ewing ve Handy, 2009: 79.

⁵³ Ulrich, 1983: 98.

⁵⁴ Rapoport, 1990: 19.

⁵⁵ Ewing ve Handy, 2009: 79.

⁵⁶ Mekan Standardı: Mekanımız ne kadar iyi?, 2023.

değerlendirmelerini içeriyorken 'davranış' mekân kullanıcılarının mekân içerisindeki gözlemlenebilir davranışlarını içermektedir.

Tablo 2. Değerlendirilen peyzaj bileşenlerine ait fiziksel özellikler-kalite ölçütleri-kullanıcı üzerindeki etkisi

Peyzaj bileşenlerine ait fiziksel özellikler		Değerlendirilen kentsel tasarım kalitesi ölçütleri	Kullanıcı üzerindeki etkisi
Yürüyüş yolları	Bina, bitki, yeşil alan vb ile sınırlanma durumu	Kuşatma (güvenlik) Kuşatma (tanımlılık) Kuşatma (derinlik) İnsan ölçeği (güvenlik)	Güven
	Yol genişliği, yolda kullanılan malzeme, yol eğimi, merdiven yükseklikleri	İnsan ölçeği	Konfor
	Çevrede ilgi çekili tasarım elementlerinin varlığı	Karmaşıklık	Merak
	Yönünü rahat bulma	İmgelenebilirlik (odak noktası) İmgelenebilirlik (mekân hissi)	Güven
	Referans noktaları	İmgelenebilirlik (odak noktası)	Güven
Oturma mekânları	Kullanılan malzeme, oturma birimlerinin yüksekliği, sayısı	İnsan ölçeği	Konfor
	Çevrede ilgi çeken tasarım elementlerinin varlığı	Karmaşıklık	Merak
	Farklı mevsim ve hava koşullarında oturulabilecek mekânların varlığı (açık, yarı açık oturma mekânları)	İmgelenebilirlik (Etkinlik çeşitliliği)	Hoşnutluk
	Farklı etkinliklerin yapılabilmesi (yemek yemek, kitap okumak, çevreyi seyretmek...)	İmgelenebilirlik (Etkinlik çeşitliliği)	Hoşnutluk
	Mahremiyet	Kuşatma (güvenlik)	Güven
Açık ve yeşil alanlar	Farklı etkinlikler için uygun mekânların varlığı (yemek yemek, spor etkinlikleri yapmak, konser vb sanatsal etkinlikler...)	İmgelenebilirlik (Etkinlik çeşitliliği)	Hoşnutluk
	Farklı mevsim ve hava koşullarında kullanılacak mekânların varlığı (yemek yemek, spor etkinlikleri yapmak, konser vb sanatsal etkinlikler...)	İmgelenebilirlik (Etkinlik çeşitliliği)	Hoşnutluk
	Bakım (temizlik ve bakım çalışmalarının yeterliliği)	İmgelenebilirlik	Güven Hoşnutluk
	Yeterli büyüklük	İnsan ölçeği, taşıma kapasitesi	Güven
	İlgi çekici tasarım	Karmaşıklık	Merak
Taşıt yolları ve otoparklar	Yol genişliği, yol eğimi	İnsan ölçeği	Konfor
	Otopark sayısı	İnsan ölçeği	Konfor
	Otopark konumları	İmgelenebilirlik (Mekan hissi)	Konfor

Yukarıda belirlenen kriterler doğrultusunda:

Yürüyüş yolları kullanıcı tutumlarının belirlenmesine yönelik 5, kullanıcı davranışlarının belirlenmesine yönelik 4,

Oturma mekânları kullanıcı tutumlarının belirlenmesine yönelik 6, kullanıcı davranışlarının belirlenmesine yönelik 3,

Açık ve yeşil alanları kullanıcı tutumlarının belirlenmesine yönelik 5, kullanıcı davranışlarının belirlenmesine yönelik 4,

Taşıt yolları ve otopark alanları kullanıcı tutumlarının belirlenmesine yönelik 2, kullanıcı davranışlarının belirlenmesine yönelik 2,

Güzel Sanatlar Kampüsündeki genel kullanıcı tutumlarının belirlenmesine yönelik 1 olmak üzere toplam 32 sorudan oluşan 5'li Likert tipi anket formu hazırlanmıştır. Hazırlanan 3 adet açık uçlu soruyla da kampüste en çok yapılmak istenen etkinlikler belirlenmiştir.

4257 kişiden oluşan çalışma evreni için %95 güven ve %10 hata payı ile belirlenen örneklem büyüklüğü 94 kişidir.⁵⁷ Verilerin analizi SPSS programı ile yapılmıştır. Fiziksel koşulların belirlenmesine yönelik hazırlanan soru gruplarının çevresel kalite kriterlerine göre frekans dağılımları hesaplanmıştır. Frekans dağılımları “kullanıcı tutumları” ve “kullanıcı davranışları” olmak üzere iki aşamalı olarak hesaplanmıştır. Daha sonra bu frekans dağılımlarından yürüyüş yolları, oturma mekânları, açık ve yeşil alanlar, taşıt yolları ve otoparklara ilişkin “kullanıcı tutum” ve “kullanıcı davranışlarına” yönelik genel frekans ortalamaları elde edilmiştir. Tutum ve davranışlara yönelik hesaplanan frekans dağılımları birbirleriyle kıyaslanarak mekân kalitesinin kullanıcı davranışları üzerindeki etkileri ortaya koyulmuştur.

4. Bulgular

Cronbach alfa katsayısının 0-1 arasında değiştiği değerlendirme kriterlerine göre 0.80-1.00 arasında ölçek yüksek derecede güvenilir demektir. Bu çalışmanın Cronbach alfa değeri Tablo 3'te görüldüğü gibi 0.862'dir (ölçek yüksek derecede güvenilirdir).

Tablo 3. Güvenirlik analizi

Reliability Statistics	
Cronbach's Alpha	N of Items
,862	32

Bir kriterin belirlenmesine yönelik birden fazla soru olması durumunda bu soruların toplam ortalaması alınabilir. 5'li Likert tipi anket formu puan ortalaması aralıkları Tablo 4'teki gibidir:

Tablo 4. 5'li Likert anket formu ortalama sınırları

İfadeler	Değer	Sınırlar
Kesinlikle katılmıyorum	1	1,00-1,80
Katılmıyorum	2	1,81-2,60
Kararsızım	3	2,61-3,40
Katılıyorum	4	3,41-4,20
Kesinlikle katılıyorum	5	4,21-5,00

Ondokuz Mayıs Üniversitesi (OMÜ) Güzel Sanatlar Kampüsü'nün dış mekân fiziksel özellikleri ve kullanıcı tutumlarına ilişkin frekans dağılımları Tablo 5'teki gibidir

⁵⁷ Sample size calculator, 2023.

Tablo 5. Dış mekân fiziksel özellikleri ve kullanıcı tutumları frekans ortalamaları

Değerlendirilen peyzaj bileşenleri	Değerlendirilen kentsel tasarım kalitesi ölçütleri	Tutum ifadeleri	Kullanıcı tutum ortalamaları	Genel ortalama
Yürüyüş yolları	Kuşatılmışlık	Yaya yolları yeşil alan, bina vb. ile çevrilidir	3,6842	2,9368
	İnsan ölçeği	Yaya yolları yeterli genişliktedir	3,2632	
	İnsan ölçeği	Yaya yollarının yapım kalitesi iyidir	2,2421	
	İnsan ölçeği	Yaya yolları ve kaldırımlar uygun yüksekliktedir	3,3053	
	Karmaşıklık	Yürüyüş yollarının çevre düzenlemesi ilgi çekicidir	2,1895	
Oturma mekânları	İnsan ölçeği	Oturma birimlerinin yükseklikleri uygundur	3,1684	2,3193
	İnsan ölçeği	Oturma birimlerinin yapım kalitesi iyidir	2,0947	
	İnsan ölçeği	Oturma birimlerinin sayıları yeterlidir	2,0105	
	İmgelenebilirlik, Karmaşıklık	Farklı mevsim koşullarında kullanılabilen oturma mekânları vardır	1,9474	
	İmgelenebilirlik	Farklı etkinliklerin yapılacağı oturma mekânları vardır	2,4316	
	Kuşatılmışlık	Oturma mekânları başkalarından rahatsız olmayacağı şekildedir	2,2632	
Açık ve yeşil alanlar	İmgelenebilirlik, Karmaşıklık	Farklı etkinlikler için uygundur	2,3684	2,4274
	İmgelenebilirlik, Karmaşıklık	Farklı mevsim koşullarında kullanılabilen açık ve yeşil alan vardır	2,0947	
	İmgelenebilirlik	Açık ve yeşil alanlar bakımlıdır	2,6632	
	İnsan ölçeği	Açık ve yeşil alanlar yeterli büyüklüktedir	3,1158	
	İmgelenebilirlik, Karmaşıklık	Açık ve yeşil alanlarda ilgi çekici tasarımlar vardır	1,8947	
Taşıt yolları ve otoparklar	İnsan ölçeği	Taşıt yollarının yapım kalitesi iyidir	2,351	2,6649
	İnsan ölçeği	Otopark sayısı yeterlidir	2,9787	
Genel ortalama				2,5873

Yürüyüş yollarına ilişkin kullanıcı tutum ortalamaları 2,1895 ve 3,6842 arasında değişmektedir. Yürüyüş yollarına ilişkin genel tutum ortalaması 2,9368 dir. Kullanıcıların yürüyüş yollarının kalitesine yönelik tutumları 'kararsızım' şeklindedir.

Oturma mekânlarına ilişkin kullanıcı tutum ortalamaları 1,9474 ve 3,1684 arasında değişmektedir. Oturma mekânlarının genel tutum ortalaması 2,3193 dür. Kullanıcıların oturma mekânlarının kalitesine yönelik tutumları 'katılmıyorum' yani kaliteli olduğunu düşünmüyorum şeklindedir.

Açık ve yeşil alanlara yönelik kullanıcı tutumları 1,8947 ve 3,1158 arasında değişmektedir. Açık ve yeşil alanlara yönelik genel tutum ortalaması 2,4274 dür. Kullanıcıların Açık ve yeşil alanların kalitesine yönelik tutumları 'katılmıyorum' yani kaliteli olduğunu düşünmüyorum şeklindedir.

Taşıt yolları ve otoparklara yönelik kullanıcı tutum ortalamaları 2,6649 dur. Taşıt yolları ve otoparklara yönelik genel tutum ortalaması 2,6649 dur. Kullanıcıların yürüyüş yollarının kalitesine yönelik tutumları 'kararsızım' şeklindedir.

OMÜ Güzel Sanatlar Kampüsü dış mekânına ilişkin genel kullanıcı tutum ortalaması ise 2,5873 dür. Kullanıcıların kampüs dış mekân kalitesine yönelik genel tutumları 'katılmıyorum' şeklindedir.

Ondokuz Mayıs Üniversitesi (OMÜ) Güzel Sanatlar Kampüsü'nün dış mekân kullanıcı davranışları frekans dağılımları Tablo 6'deki gibidir:

Tablo 6. Kullanıcı davranışları frekans ortalamaları

Değerlendirilen peyzaj bileşenleri	Davranış ifadeleri	Kullanıcı davranış ortalamaları	Genel ortalama
Yürüyüş yolları	Yürüyüş yollarında yönümü kaybetmem	3,6105	3,6421
	Sık sık gezinti yaparım	3,1789	
	Gezinti yaparken sohbet ederim	4,0000	
	Gezinti yaparken etrafımı seyredirim	3,7789	
Oturma mekânları	Sık sık oturup sohbet etmek	3,8632	3,5544
	Sık Sık oturarak etrafımı seyredirim	3,4947	
	Oturma mekânlarında vakit geçirirken başkalarından rahatsız olmam	3,3053	
Açık ve yeşil alanlar	Açık ve yeşil alanları sık sık kullanırım	3,1895	3,2048
	Açık ve yeşil alanlarda sık sık arkadaşlarımla vakit geçiririm	3,6277	
	Açık ve yeşil alanlarda sık sık etrafımı seyredirim	3,5957	
	Açık ve yeşil alanlarda sık sık yemek yerim	2,4043	
Taşıt yolları ve otoparklar	Genişlik yeterlidir	2,8298	3,1809
	Ulaşım kolaydır	3,5319	
Genel ortalama			3,3983

Yürüyüş yollarına ilişkin kullanıcı davranış ortalamaları 3,1789 ve 4,0000 arasında değişmektedir. Yürüyüş yollarına ilişkin genel davranış ortalaması 3,6421 dir. Kullanıcıların yürüyüş yollarının kullanımına ilişkin davranışları 'katılıyorum' yani yürüyüş yollarını kullanıyorum şeklindedir.

Oturma mekânlarına ilişkin kullanıcı davranış ortalamaları 3,1895 ve 3,8632 arasında değişmektedir. Oturma mekânlarının kullanımına ilişkin genel davranış ortalaması 3,5544 dür. Kullanıcıların oturma mekânları kullanımına ilişkin davranışları 'katılıyorum' yani oturma mekânlarını kullanıyorum şeklindedir.

Açık ve yeşil alanlara ilişkin kullanıcı davranış ortalamaları 2,4043 ve 3,6277 arasında değişmektedir. Açık ve yeşil alanlara yönelik genel tutum ortalaması 3,2048'dir. Kullanıcıların açık ve yeşil alanları kullanımına ilişkin davranışları 'kararsızım' şeklindedir.

Taşıt yolları ve otoparklara ilişkin kullanıcı davranış ortalamaları 3,1809 dur. Kullanıcıların taşıt yolları ve otoparklara yönelik davranışları 'kararsızım' şeklindedir.

OMÜ Güzel Sanatlar Kampüsü dış mekânına ilişkin genel kullanıcı davranış ortalaması ise 3,3983 dür. Kullanıcıların kampüs dış mekân kullanımına yönelik genel davranışları 'kararsızım' yönündedir.

Genel bir değerlendirme amacıyla hazırlanan 'kampüste vakit geçirmeyi seviyorum' ifadesinin frekans ortalaması aşağıdaki gibidir:

Tablo 7. Kullanıcıların 'kampüste vakit geçirmeyi sevme' frekans ortalamaları

OMÜ Güzel Sanatlar Kampüsünde vakit geçirmeyi seviyorum		
N	Valid	94
	Missing	1
Mean		3,1809

Ondokuz Mayıs Üniversitesi (OMÜ) Güzel Sanatlar kampüsündeki kullanıcıların 'kampüste vakit geçirmeyi sevme' ifadeleri 'kararsızım' şeklindedir.

Kullanıcıların kampüste en çok yapmayı istedikleri etkinlikler sohbet etmek ve oturma eylemiyle ilişkili faaliyetlerdir.

Sonuç

Çalışma kapsamında Ondokuz Mayıs Üniversitesi Güzel Sanatlar Kampüsü dış mekân kalitesine yönelik kullanıcı tutum ortalamaları, kullanıcı davranış ortalamalarıyla karşılaştırılmıştır. Kullanıcıların bir mekâna karşı olan tutumları o mekâna karşı olan düşünceleriyle ilgilidir. Bu bağlamda çevresel kalite kriterleri doğrultusundaki tutum ortalamalarına göre kullanıcıları kampüsün kaliteli olduğunu düşünmemektedir. Kullanıcı tutum ortalamaları, kullanıcı davranış ortalamalarından daha düşüktür. Tutum ifadeleri ortalamalarının düşük olması kampüsün belirlenen imgelenebilirlik, kuşatılmışlık, insan ölçeği ve karmaşıklık kriterleri yönünden kullanıcılar tarafından yeterli olmadığı düşünülüyor olduğunu göstermektedir. Kullanıcı davranış ortalamalarının daha yüksek olmasının nedeni ise kampüs açık mekânlarının kampüs kullanıcılarının yaşantılarında -zamansal olarak- önemli bir yeri olduğunun ve belki de kullanılma zorunluluğunun olduğunun göstergesidir. Çalışma kapsamında aynı değişken (kampüs açık mekân kalitesi) karşısında kullanıcı tutum ve davranışları birbirleriyle kıyaslandığı için kampüs açık mekânları kalite kriterlerinin kullanıcı tutumlarını ve davranışlarını etkilediği ortaya koyulmuştur. Kullanıcıların kampüste en çok yapmayı istedikleri fakat yapamadıkları etkinlikler oturma eylemiyle ilişkilidir. Bu da kampüsteki oturma mekânlarının eksikliklerini ortaya koymaktadır. Ayrıca kullanıcıların kampüste en çok yapmak istedikleri etkinlikleri belirtirken çok kısıtlı etkinlikler sundukları -oturma, sohbet etmek vb.- dikkat çekmektedir. Bu etkinlikler temel mekânsal gereksinimler olarak görülebilmektedir. Bu durumun kampüsün olanak sağladığı mevcut etkinliklerin yetersizliğinden kaynaklandığı düşünülmektedir. Kampüsteki temel etkinlik olanaklarının -oturma birimlerinin çeşitliliği, spor faaliyetleri vb.- artırılması gerekmektedir. Kampüs kullanıcılarının kampüs alanını en çok kullanma nedenlerinden biri sosyalleşmektir. Böylece sosyal bir varlık olan insan için diğer insanlarla etkileşime geçebilecekleri güvenli ortamların tasarlanması gereği bu çalışmayla da ortaya koyulmuştur. Kampüste sosyalleşme ihtiyacının giderilmesine yönelik olarak etkinlik çeşitliliği artırılmalıdır. Kampüs alanının en çok kullanılma nedenlerinden bir diğeri ise ulaşım. Kampüs, kuzey (sahil yolu) ve güney (taşıt yolu) arasındaki bağlantıyı sağlayan önemli bir sirkülasyon hattıdır. Yakın çevrede kuzey-güney hattı ilişkisinin kurulabileceği başka bir alan bulunmamaktadır. Bu nedenle kampüs alanı bir yaşam alanından çok bir ulaşım hattı olarak görev yapmaktadır. Bu ulaşım hattı sadece üniversite çalışanları ve öğrencileri tarafından değil, sivil halk tarafından da kullanılmaktadır. Bu kapsamda alanın sivil halk tarafından da ulaşım amacıyla kullanılıyor olmasının mekân kalitesine etkilerinin belirlenmesine yönelik bir çalışma yapılmamıştır. Konunun bu boyutuyla da (kuzey-güney ulaşımını sağlayan alternatif ulaşım hatları önerileri) ele alınması gerektiği düşünülmektedir.

Üniversite kampüsü açık mekânlarının özellikle öğrencilerin yaşamlarında büyük bir önemi olduğu düşünülürse çalışma kapsamında kampüs dış mekân kalitesinin artırılarak kampüs kullanımının arttırılabileceği sonucuna varılmıştır. Ondokuz Mayıs Üniversitesi tarafından üniversitenin kalitesinin arttırılmasına yönelik birçok çalışma yapılmaktadır. Bu çalışmanın da kampüs açık mekânlarıyla ilgili ve kullanıcı tutumları-kullanıcı davranışları arasındaki ilişkilerin incelenmesiyle ilgili çalışmalara ışık tutacağı düşünülmektedir.

Tartışma

Üniversite, ergenleri genç yetişkinlere dönüştüren sihirli bir mekândır.⁵⁸ Mekân, fiziksel ve sosyal özellikleri olan çok boyutlu bir kavramdır. Üniversite kampüsleri kapsamında birçok çalışma yapılmıştır. Bu çalışmalardan bazılarına göre “Birçok öğrenci yeşil alan sistemli projelerin, kampüsün estetik değerini arttırdığına ve doğa ile etkileşime geçmenin kişinin stresini azaltacağına inanmaktadır;⁵⁹ Young & Potgieter (2004)’e göre rekreasyonel fırsatların olmaması öğrencilerin iyilik halleri üzerinde olumsuz etki yapar, bu da şiddet ve suça öncülük edebilir.⁶⁰ ”Bu çalışmalar üniversite kampüsü dış mekânlarının önemini ortaya koymaktadır. Dış mekân etkinlik çeşitliliğinin kampüs kullanıcılarının tutum ve davranışları üzerindeki etkisi, kampüs dış mekân kalitesinin öğrencilerin başarıları üzerindeki etkisi, kampüs dış mekân etkinlik çeşitliliği ile öğrencilerin kampüs bağlılığı arasındaki ilişki, kampüslerdeki rekreatif etkinlik çeşitliliğinin öğrenci bağlılığına etkisi konu kapsamında gelecekte ele alınması gereken çalışmalar arasındadır. Ayrıca kampüs alanı tasarımlarında interdisipliner çalışmalar yapılarak çevresel kalitenin nasıl arttırılabileceğine ilişkin çalışmaların yapılması da konunun bir diğer önemli boyutudur. Bu bağlamda üniversite kampüs tasarımları mimarlar, peyzaj mimarları ve iç mimarların ortak çalışmalar yürütmesini gerektiren çalışma alanlarıdır. Konu kapsamında Ondokuz Mayıs Üniversitesi Güzel Sanatlar Kampüsü Mimari ve Peyzaj Tasarımı öğrenci projeleri interdisipliner kampüs tasarımı çalışmalarına örnek olarak verilmiştir. OMÜ Mimarlık Fakültesi 2022-2023 Eğitim öğretim yılında Dr. Sinem Kızılaslan tarafından yürütülen MIM 320 Kentsel Çevreyi Anlamak dersi kapsamında OMÜ Güzel Sanatlar Kampüsü Peyzaj Tasarım Projesi çalıştırılmıştır. Yine aynı dönem MIM 302 Mimari Tasarım 4 dersi kapsamında OMÜ Güzel Sanatlar Kampüsü Mimari Tasarım projeleri çalışılmıştır. MIM 302 dersi kapsamında Arş. Gör. Semih İçci, Elife Yaren Yıldız’ın ve Öğr. Gör. Şahan Iraz Korkmaz, Afife Burçak Acar’ın danışmanlıklarını yapmışlardır. İki ders kapsamında üretilen OMÜ Güzel Sanatlar Kampüsü Mimari ve Peyzaj Tasarımı Projeleri aşağıdaki gibidir:

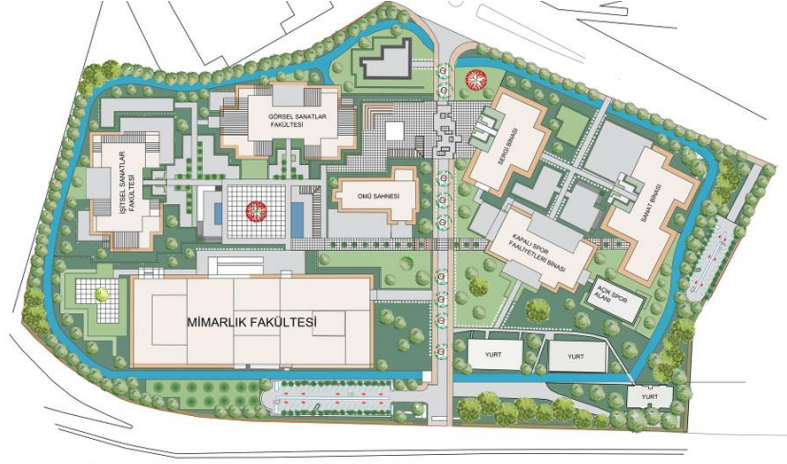


Şekil 5. Proje sahibi: Afife Burçak Acar

⁵⁸ Quingjiu ve Maliki, 2013: 633.

⁵⁹ Montacchini vd., 2017: 294.

⁶⁰ Mokoena ve Dhurup, 2017: 68.



Şekil 6. Proje sahibi: Elife Yaren Yıldız

Her iki örnekte de farklı dış mekân etkinliklerine olanak sağlayabilecek mekân oluşumları avan proje düzeyinde ele alınmıştır. Projeler çalışma kapsamında belirlenen kalite kriterlerine göre şu şekilde yorumlanabilmektedir: *Kuşatma* kriterine yönelik olarak her fakülte binasının kendine ait açık alanları yeşil alanlar ile belirgin hale getirilmiştir. Bu şekilde; belirli seviyede mahremiyeti olan, tanımlı alanlar tasarlanmaya çalışılmıştır. *İmgelenebilirlik* kriterine yönelik olarak etkinlik çeşitliliği (yarı açık ve açık oturma alanları) ve odak noktaları göze çarpmaktadır. Projelerin *karmaşıklık* ve *insan ölçeği* kriterlerine göre yorumlanabilmeleri için tasarlanan alanların daha detaylı (farklı ölçeklerde) görsellerinin olması gerekmektedir.

Bu projeler bir kampüs tasarımında Peyzaj Tasarımı ve Mimarlık projelerinin eş zamanlı olarak yürütüldüğü projelerdir. Bu nedenle projeler interdisipliner çalışmalara örnek olmakla birlikte öğrencilerin bakış açılarıyla geliştirildikleri için bir üniversite kampüsünün esas kullanıcılarının isteklerini yansıtmaktadırlar. Öğrencilerin bakış açısıyla tasarlanan kampüs dış mekânlarına ait kalite araştırmalarının gelecekte yapılacak çalışmalara konu olması gerektiği düşünülmektedir.

KAYNAKÇA

Abla, C., ve Fraumeni, B. R. (2019), *Student engagement: Evidence-based strategies to boost academic and social-emotional results*, MCREL International.

Apple Haritalar. (2024, 10 17) tarihinde alındı

Artar, M., Dal, İ., Öztaş, R. G., ve Karayılmazlar, A. S. (2018), "Sürdürülebilir Kampüs İçin Peyzaj Tasarımı: Bartın Üniversitesi Kutlubey Kampüsü Doğal Gölet ve Yakın Çevresi", *İnönü Üniversitesi Sanat ve Tasarım Dergisi*, 9(19), 129-136.

Azevedo, A. A., Custodio, M. F., ve Perna, F. A. (2013), "Are you happy here? The relationship between quality of life and place attachment", *Journal of place management and development*, 6(2), 102-119.

Chua, C. (2004), "Perception of quality in higher education", *Proceeding of the Australian Universities quality forum*, Melbourne, Australia: AUQA occasional publication 1-7.

Çingir, Ş., Kurum, G., ve Yıldız, S. (2021), "Yükseköğretimde öğrenci bağlılık ölçeği: Geçerlik ve güvenilirlik çalışması", *Cumhuriyet uluslararası eğitim dergisi*, 10(1), 273-298.

Dober, R. (2000), *Campus landscape: Functions, forms, features*, John Wiley&Sons.

- Ellis, G., Camton, D., Tyson, B., ve Bohlig, M. (2002), "Campus recreation participation, health and quality of life", *Recreational sports journal*, 2(26), 51-60.
- Ewing, R., ve Handy, S. (2009), "Measuring the unmeasurable: urban design qualities related to walkability", *Journal of urban design*, 14(1), 65-84.
- Eyles, J., ve Williams, A. (2008), "Chapter 1". *Sense of place, health and quality of life*, Ashgate Publishing, Ltd. 1-13.
- Gibbs, G. (2010), *Dimensions of quality*, The higher education academy.
- Green, D. (1994), *What is quality in higher education? Concepts, quality as meeting customers' stated or implied' needs*, Taylor and Francis.
- Güngör, S., ve Demir, M. (2018), "Üniversite kampüslerinde sürdürülebilir tasarım sürecinin irdelenmesi ve Selçuk Üniversitesinde sürdürülebilir kampüs tasarımına yönelik öneriler", *II. International Eurasian Agriculture and Natural Sciences Congress*, 204-210. <https://www.researchgate.net/profile/Metin->
- Hanan, H. (2013), "Open space as meaningful place for students in ITB campus", *Procedia-Social and behavioral science*, 308-317.
- ISO 21001. (2018), Educational organizations- Management systems for educational organizations- Requirements with guidance for use, <https://tqac2.tanta.edu.eg/admin-cp/uploads/Tqac/ISO%2021001-%202018%20English.pdf>
- ISO 9001. (2015), Kalite yönetim sistemleri, <https://www.tarimorman.gov.tr/SGB/Belgeler/Ickontrol/TS%20EN%20ISO%209001%20Standartlar%C4%B1.pdf>
- ISO 14001. (2005), Çevre yönetim sistemleri-şartlar ve kullanım kılavuzu: <https://web-dosya.csb.gov.tr/db/crl/editor-dosya/TS-EN-ISO-14001-2005-STANDARDI.pdf>
- Kärnä, S., ve Julin, P. (2015), "A framework for measuring student and staff satisfaction with university campus facilities", *Quality assurance in education*, 1(23), 47-66.
- Lagrosen, S., Seyyed-Hashemi, R., ve Leitner, M. (2004), "Examination of the dimensions of quality in higher education", *Quality assurance in education*, 2(12), 61-69.
- Lewicka, M. (2008), "Place attachment, place identity and place memory: Restoring the forgotten city past", *Journal of environmental psychology*, 28(3), 209-231.
- Lewis, A., Huebner, S., Malone, P., ve Valois, R. (2011), "Life satisfaction and student engagement in adolescents", *Journal of youth and adolescence*, 40, 249-262.
- Lozana, E. (1992), "Visual needs in urban environments and physical planning", J. Nasar, *Environmental aesthetics* (395-421), Cambridge university press.
- Lynch, K. (1977), *The image of the city*, Massachusetts: the MIT Press.
- Mekân Standardı: Mekanımız ne kadar iyi? (2023, 6 1). <https://www.skb.gov.tr/wp-content/uploads/2019/04/Mekan-Standarti-Kitapci.pdf>
- Mokoena, B. A., ve Dhurup, M. R. (2017), "Evaluation of a campus service quality recreational scale", *Studia Universitatis Babeş-Bolyai Oeconomica*, 3(62), 67-82.
- Montacchini, E., Tedesco, S., ve Rondinone, T. (2017), "Greenery for a university campus: does it affect indoor environmental quality and user well-being?", *CISBAT International Conference-Future buildings & districts- energy efficiency from urban scale*, 122, 289-294.
- Najafi, M., Shariff, M. B. (2011), "The concept of place and sense of place in architecture studies", *International journal of human and social science*, 6(3), 187-193.

Ondokuz Mayıs Üniversitesi, (2023, 6 1). <https://sayilarla.omu.edu.tr/>.

Paraschivescu, A. O. (2014), "*The international dimensions of quality*", *Management*, 2, 103-112.

Quingjiu, S., ve Maliki, N. Z. (2013), "Place attachment and place identity: Undergraduate students' place bonding on campus", *Procedia - Social and behavioral science*, 91, 632-639.

Rapoport, A. (1990), *The Meaning of the Built Environment: A Nonverbal Communication*, The University of Arizona.

_____ (2013), *Human aspects of urban form: towards a man-environment approach to urban form & design*, Elseiver.Pergamon Press.

Sample size calculator. (2023, Haziran 01), <https://www.qualtrics.com/blog/calculating-sample-size/> adresinden alındı

Ulrich, R. (1983), "Aesthetic and affective response to natural environment", *Behavior and natural environment*, New York, Springer US. 85-125.

Üniversite İzleme ve Değerlendirme Raporu. (2023). <https://www.yok.gov.tr/Documents/Yayinlar/2023-universite-izleme-ve-degerlendirme-genel-raporu.pdf>

Williams, K., ve Green, S. (2001), *Literature review of public space and local environments for the cross cuttinh review*, Oxford Brookes University, Oxford Centre for sustainable development.