

## GÜNÜMÜZ SERAMİK PRATİKLERİNDE GEÇMİŞİN İZİNİ SÜRMEK



### TRACING THE HISTORICAL ROOTS OF CONTEMPORARY CERAMIC PRACTICES

Kemal TİZGÖL\*

Gökçen Mete YAZGAN\*\*

#### ÖZ

Birçok günümüz sanatçısı sanatsal pratiklerinde, ait oldukları coğrafyaların veya kendi kültürlerine uzak kültürlerin tarihsel ve düşünsel birikimlerinden ve bu birikimlerin sanatsal-plastik yansımalarından beslenmektedir. Sanatçının referans olarak yeni bir bağlama taşıdığı kültürel deneyimler toplamı, insanlığın geçmişinden bugüne uzanan büyük mirası temsil eder. Sanatçıların, tarihi ve kültürel verilere dayanan yapıtlarında farklı üretim metotlarına ve yaklaşımlarına sahip oldukları görülmektedir. Bazı sanatçılar tarihsel yapıtların sembolleşmiş biçimsel-dekoratif öğelerini ana unsur olarak ele alıp dönüştürürken, bir grup sanatçı, tarihsel olanın kavramsal alt yapısına odaklanarak sosyolojik ve politik bir bakış açısı geliştirir. Bu çalışmanın temel amacı, tarihsel referanslardan beslenen günümüz seramik sanatçılarının eserleri üzerinden “geçmiş”in biçimsel ve düşünsel olarak günümüze nasıl ve hangi yollar aracılığıyla yansıdığını tespit etmektir. Benzeşik örnekleme yöntemiyle belirlenen sanatçıların seçiminde, incelenen yapıtlarda yoğunluklu olarak seramiğin ana malzeme olarak kullanılması, seçilen sanatçıların farklı coğrafyalara ve kültürel kimliklere ait olmaları, yapıtların tümünde geleneksel ve antik seramiklere ait tarihi niteliklerin biçimsel etkilenmelerin dışında, günümüz kavramsal bağlamlarına taşınabilmiş olması gibi kriterler dikkate alınmıştır. Çalışmada, sekiz bireysel sanatçı ve bir sanatçı ikilisinin eserleri, karşılaştırmalı analiz ve ikonografik çözümleme yöntemleri kullanılarak incelenerek; araştırmada, tarihsel-kültürel verilerin çağdaş sanatta seramik malzemesine yansımaları ve yaratıcı süreçlerin gelişimi üzerine odaklanmıştır. Çalışma sonucunda, tarihsel formların sanatçılar tarafından dönüştürülerek yeniden ele alınmasında yalınlaştırma, soyutlama, stilizasyon ve yapıbozum gibi farklı biçimsel eğilimlerin belirginleştiği; kavramsal olarak ise kültürel değişim ve dönüşüm, kimlik ve aidiyet, mitler ve edebi anlatımlar, zanaat-sanat-endüstri karşılaştırması, kadın hakları ve feminizm, göç-yerinden edilme gibi politik içeriklerin yapıtlarda önemli birer temsil olarak öne çıktığı tespit edilmiştir.

**Anahtar Kelimeler:** *Seramik, Çağdaş sanat, Tarihsel veri, Kolektif bellek, Gelenek*

\* Doç., Akdeniz Üniversitesi, Güzel Sanatlar Fakültesi, Seramik Bölümü, Antalya.

ORCID ID: <https://orcid.org/0000-0002-8864-0744> ♦ E-mail: kemaltizgol@akdeniz.edu.tr

\*\* Yüksek Lisans Öğrencisi, Akdeniz Üniversitesi, Güzel Sanatlar Enstitüsü, Seramik Anasanat Dalı, Antalya. ♦ ORCID ID: <https://orcid.org/0009-0006-1052-917X> ♦ E-mail: gkemet@gmail.com

### **ABSTRACT**

Many contemporary artists derive inspiration from the historical and intellectual accumulation of cultures that are distant from their own or from the geographical regions they belong to, as well as from the artistic-plastic manifestations of these accumulations. The sum of cultural experiences referenced and recontextualized by the artist represents the great heritage extending from humanity's past to the present. The artist's engagement with the past and to the historical aspects can be seen as an effort to transpose past ways of life and experiences into the intellectual context of their own temporal plane. It is observed that artists employ different production methods and approaches in their works based on historical and cultural references. While some artists focus on transforming the symbolized formal-decorative elements of historical works as the main elements, another group of artists develop a sociological and political perspective by focusing on the conceptual underpinnings of the historical aspect. The main aim of this study is to determine how the "past" is reflected in contemporary ceramic artworks through formal and conceptual means, and by what means it is mediated to the present. In the study, the works of eight individual artists and one artist duo, who stand out in contemporary ceramic art, were examined using the comparative analysis method and iconographic interpretation method. The focus is on the reflections of historical-cultural data on ceramic materials, which are increasingly used in contemporary art, and the development of creative processes. The samples selected in the research were determined by the homogeneous sampling method. The examined works were subjected to a detailed comparison in terms of technical, aesthetic, and conceptual contexts, and an attempt to determine the modern-day equivalent of the historical data was made. It was observed that in the ceramic works discussed in the study, traditional elements were combined with contemporary perspectives and transformed into a new means of transmission rather than just a formal reminder of the past. The evolutionary movement of art has been achieved through pushing and transforming traditional boundaries, paving the way for creating a new language in art. Historical data, sometimes embedded and sometimes openly shown in the work, enable the viewer to be positioned in the present and provide exploration opportunities regarding cultural belonging. It is observed that ceramic as a material, which carries meaning with reference to the past and tradition, is increasingly included and accepted in contemporary art. This specific context of ceramic material has both an original and striking conceptualization feature when it comes to artistic expression. At this point, in today's ceramic practices, the historical memory of clay as a material is used as a notable transfer tool by artists. As a result of the study, it was seen that artists from different cultures, focused on different qualities of the historical themes in their ceramic works that established strong relationships with historical references. In these works, different formal tendencies such as simplification, abstraction, stylization, and deconstruction become evident in the transformation and reconsideration of historical forms by artists; from a conceptual perspective, it has been determined that political contents such as cultural change and transformation, identity and belonging, myths and literary expressions, craft-art-industry comparison, women's rights and feminism, migration-displacement, stand out as important representations in the works.

**Keywords:** *Ceramics, Contemporary art, Historical data, Collective memory, Tradition*

## GİRİŞ

Modernizmle birlikte sanatçılar geleneksel tavırdan uzaklaşarak, çağın dilini konuşan özgün, akılcı, çığır açan eserler üretmenin peşinde olmuşlardır. Modernizmin gelenek karşıtı bireysel sanat tutumu geçmişin kalıplarını yıkmayı vadederken aslında bir yandan da gelecek kuşaklar için yeni bir gelenek oluşturmuştur. İlericilik ve üsluplaşmanın ön planda olduğu bu yaratıcı süreç, sadece sanat dünyasını değil, aynı zamanda toplumsal dinamikleri de etkilemiştir. “İkinci Dünya Savaşı’ndan sonra oluşan bütün düşünce anlayışları tüm sanatçıları ve akımları etkileyen bir özellik taşımış ve Avrupa sanatının önemli özelliklerinin ihlal edilmesiyle bir başkaldırıcı içererek, geleneğin parçalanmasını ileri boyutlara vardirmiştir.”<sup>1</sup>

Modernden postmoderne geçiş, sanatın ve kültürün temel yaklaşımında büyük bir değişim ve dönüşüm sürecini doğurmuştur. Postmodern süreçte diğer sanat alanlarında olduğu gibi seramik malzeme ile çalışan sanatçılar da modernizmin evrensel gerçeklik anlayışını, kuralcılığını, katı ve disiplinler yapısını sorgulayarak ve değiştirerek yeni bir anlam dünyası yaratmışlardır. Bu sanatçılar, geçmiş sanat eserleri, tarihi referanslar ve popüler kültürden alıntılar yaparak çağdaş bir ifade biçimi geliştirmişlerdir. Günümüz sanatçıları, yapıtlarında tarihi referanslara yer vererek geçmişle günümüz arasında iletişim kurmanın en kolay yolunun, geçmişe bakmak olduğunu ortaya koyar. Gelenek “eski çağlardan beri yerleşmiş olup kuşaktan kuşağa geçerek gelen ve topluluğun üyeleri arasında ortak bir ruh ve dolayısıyla sağlam bir bağ yaratan her türlü alışkı”<sup>2</sup> olarak tanımlanır. Geleneksel olarak nitelendirilebilen referanslar, çağdaş sanatta çok boyutlu ve katmanlı örüntüler sayesinde yeni bir evreye taşınır. Temelde geçmişe ait olsa da günümüzde birçok toplum, gelenekleri güncel zamana uyarlar ve yaşatmaya devam ettirir. Dolayısıyla, gelenek aslında güncel yapının bir parçasıdır. Bu bağlamda, çağdaş sanatın tarihten aldığı veriler, dönüşerek bugüne ve geleceğe ait olmaktadır.

Bu çalışmanın ilk bölümünde modern sanattan postmodern sürece geçişle birlikte yaşanan paradigma değişiklikleri ele alınarak çağdaş sanatta tarihselliğin yeri ve önemi tartışılmıştır. Sonrasında kolektif bellek-sanat ilişkisi çağdaş seramik yapıtlarından seçilen örnekler üzerinden incelenmiştir. Çalışmanın diğer bir bölümünde “tarihsel imgelerin çağdaş sanatta dönüşümü” konusu, var olana yeniden bakmak, onun üzerinde yeniden düşünmek ve var olanı yeniden yorumlamak bağlamında ele alınmıştır.

## Amaç ve Yöntem

Bu çalışmanın temel amacı, tarihsel referanslardan beslenen günümüz seramik sanatçılarının eserleri üzerinden “geçmiş”in biçimsel ve düşünsel olarak günümüze nasıl ve hangi yolar aracılığıyla yansıdığını tespit etmektir.

Tarihsel-kültürel verilerin çağdaş sanatta gittikçe artan bir ivmeyle yer alan seramik malzemeye yansımalarını ve yaratıcı süreçlerin gelişimini günümüz seramik sanatında öne çıkan sekiz bireysel sanatçı ve bir sanatçı ikilisinin yapıtları üzerinden ele

1 Can, 2017, 242

2 Püsküllüoğlu, 2002

alan bu çalışma, karşılaştırmalı analiz yöntemi ve ikonografik çözümleme yöntemini temel alan bir nitel araştırma olarak tasarlanmıştır. Nitel karşılaştırmalı analiz “daha önce araştırmacının kendisi veya başka bir araştırmacı tarafından tanımlanan kategoriler veya temalar arasındaki bağlantıların incelemesine izin vererek, kategorilerin ya da temaların daha büyük ölçüde test edilmesine ve teori oluşturmasına olanak sağlaması”<sup>3</sup> sebebiyle tercih edilmiştir. Sanat eleştirisinin, tarihsel, sosyolojik, popüler, akademik gibi türlerinden birisi olan ikonografik yöntem, akademik eleştiri içinde değerlendirilse de tarihsel ve sosyolojik eleştiri ile yakından ilgilidir. Çalışmada kullanılan bu yöntemle “eserle yüze gelindiğinde biçimsel çözümlemenin ötesine geçip eserin konu, dönem, ifade ve anlam derinliklerine inebilmek, onu farklı bakış açılarıyla sorgulayıp yorumlayabilmek”<sup>4</sup> hedeflenmiştir. Araştırmada seçilen örneklem benzeşik örneklem yöntemiyle belirlenmiştir. “Benzeşik örneklem yönteminde küçük ve homojen bir örneklem ele alınmakta ve detaylı olarak çalışılmaktadır”<sup>5</sup>. “Benzeşik örnekleme yönteminde örneklem, araştırmanın problemiyle ilgili olarak evrende yer alan benzeşik bir alt grubu ya da oldukça özelleşmiş bir durumu içerebilir”<sup>6</sup>. Eser analizi yapılan sanatçıların seçiminde aşağıda belirtilen kriterler temel alınmıştır.

1. Seçilen sanatçıların yoğun sanatsal üretimleri postmodern sürecin başlangıcı olarak kabul edilen 1980’lerden günümüze kadar uzanmaktadır.
2. İncelenen yapıtlarda yoğunluklu olarak seramik ana malzeme olarak kullanılmıştır ve yapıtlar seramik üretim yöntemleriyle üretilmiştir.
3. Seçilen yapıtların tümünde, farklı kültürlerin geleneksel ve antik seramiklerinden beslenen kap formlarına, bezemelere ve teknik yaklaşımlara güçlü göndermeler bulunmaktadır. Ancak sanatçıların seçiminde yapıtlarında tarihselliğin sadece biçimsel yönde ele alınması değil, tarihsel imgeleri günümüz kavramsal bağlamlarına taşıyabilmeleri dikkate alınmıştır.
4. Seçilen sanatçıların farklı coğrafyalara ve kültürel kimliklere ait olmaları dikkate alınmıştır.

İncelenen yapıtlar teknik, estetik ve kavramsal bağlamlar üzerinden detaylı bir karşılaştırmaya tabi tutulup, tarihi verilerin günümüz yaşamındaki karşılıkları tespit edilmeye çalışılmıştır.

### **1. Günümüz Sanatçısının Geçmişle İlişkisi: Bugün-Dün Karşıtlığı**

Çağdaş terimi, belirli bir döneme ait olan ve o dönemin özelliklerini yansıtan yaşayışları tanımlarken kullanılan geniş bir kavramdır. Kelime anlamı olarak aynı çağa

3 Çizel, Aşkun, & Çizel, 2022.

4 Akgün, 2021.

5 Neuman, 2014’ten aktaran Baltacı, 2018.

6 Strauss & Corbin, 2014’ten aktaran Baltacı, 2018.

ait olan “çağcıl, gündeş, asri, muasır”<sup>7</sup> olanı tanımlar. Özellikle sanat ve kültür alanında “çağdaş” terimi, günümüzde üretilen veya yakın zamanda üretilmiş eserleri ifade eder. Çağdaş sanat eserleri olarak kategorize edilen yapıtlar mevcut toplumsal, politik ve kültürel koşulları günün penceresinden gerçekçi bir bakış açısıyla yansıtan yenilikçi ve ileriye dönük bir yaklaşımı sergiler. Çağdaş sanatta günün olguları çoğunlukla yeni medya olanakları ve teknolojileri ile geleneksel formların dışına çıkılarak ve konvansiyonel ifade biçimlerine yeni yaklaşımlar getirilerek ele alınır. Bu bağlamda, günümüzde üretilmiş olması bir sanat eserini çağdaş yapmaya yetmez.

“Modern nasıl en yakın tarihli anlamına gelen salt zamansal bir kavram değilse, çağdaş da şu an da cereyan eden her şey anlamına gelen salt zamansal bir kavram değildir. Dahası modern öncesinden moderne geçiş, Hans Belting’in tabiriyle “sanat çağından önceki imgeden, sanat çağındaki imgeye geçiş gibi alttan alta gerçekleşmiştir.” Öyle ki sanatçılar modern sanat üretiyorlardı üretmesine ama geriye dönüp de ciddi bir değişimin gerçekleşmiş olduğunu açık ve net bir biçimde görene dek, farklı türde bir şey yaptıklarının ayırdına varmadılar. Modern sanattan çağdaş sanata geçiş de aynen böyle oldu. Kanımca, çağdaş sanat uzun bir süre şu anda yapılmakta olan modern sanattan başka bir anlam taşımadı. Ne de olsa modern şimdi ile o zamanki arasında bulunduğunu ima eder. Gidişat istikrarını koruyarak büyük ölçüde aynı kalsaydı bu ifadenin hiçbir işlevi olmazdı. Modern sözcüğü tarihsel bir yapıyı ima eder ve bu açıdan en yakın tarihli gibi ifadelerden daha kuvvetlidir. Çağdaş ise en açık anlamıyla şu anda olmakta olan demektir.”<sup>8</sup>

1980’lerle beraber sanat alanında o güne dek sarf edilen tüm söylemlerin ve yöntemlerin denenmiş olduğu ve tüketilmiş olduğu fikri ön plana çıkar. Bir anlamda tarihsel avangardı ve modernist sürece dair eleştirel bir tavır takınan Neo Avant-garde yaklaşım, “yeni” nin yaratılmasında ve ortaya atılmasında bir veri kaynağı olarak yine modernist süreci temel alır ve yeniyi modernin üstüne inşa eder. Bu aslında modernizme gönülsüz de olsa özel bir anlam atfetme olarak okunabilir. Bu söylem Bergson’un bakış açısına denk biçimde tekrarın içindeki yenilikten, yeni olanın yinelenmesinden hareket ederken bir yandan da artık eskimiş olan başka bir ‘yeni’den de ayrışmayı” vurgulamaktadır. Tanımı sadece bu adlandırmalarla sınırlı olmayan ‘yenilik’ kavramı, sanat üretiminde ve teorisinde bunlara benzer biçimlerde hem kopuşu/kesintiyi, dolayısıyla ötekinin/öncekinin olumsuzlanmasını; hem de sürekliliği, yani öncekini içerip aşmayı işaret edecek şekilde kullanılmıştır. Bu anlamda ‘yeni’ nin ortaya çıkışı diyalektik bir süreci gerektirir.<sup>9</sup>

“Modern iddiaların zamanla iflas etmesi, insanın kendi özüne yabancılaşması ve yalnızlaşması, modern sanat ve edebiyatta tıkanmanın yaşanması postmodernistleri arayışa sürükler. Postmodern söylemde, gelenek,

7 TDK, 2023.

8 Danto, 2014.

9 Yeksan, 2021.

modernitenin tıkanıdığı yerde faydalanılan eşsiz bir kaynak olarak değerlendirilir. Bireyin modern zamanlarda kaybettiği değerlere nostalji duygusu ile yaklaşan postmodernistler, değişik yollardan gelenekten yararlanmaya çalışırlar. Onlara göre modernitenin insanı, sanatı, edebiyatı, felsefeyi tek tipleştirmesinin üstesinden çok seslilikle gelinebilir. Eşsiz bir kaynak olan geleneğin yeniden yorumlanması söz konusu çok sesliliğin elde edilmesine hizmet eder<sup>10</sup>

Ortaya çıkan bu yaklaşım, sanatçıları kendinden önce gelen sanat eserleriyle yeni bir diyalog kurma ve bu eserleri çağdaş dünyanın perspektifinden görme eğilimi taşır. Konuyla ilgili mevcut alanyazın incelendiğinde güncel sanat yapıtlarının geçmiş ve tarihsel olanla ilişkisinin postmodernist çerçevede ironi, pastiş ve temellük bağlamında ele alındığı görülmektedir. Bingöl<sup>11</sup>, postmodernizm ve gelenek ilişkisini irdelediği çalışmasında modernitenin yıkımı ve geleneğin reddine kuramsal açıdan odaklanmaktadır. Büyükparmaksız ve Ermiş<sup>12</sup>, Kalın<sup>13</sup>, Özel<sup>14</sup> günümüz çağdaş sanat yapıtlarındaki eklektik yansımaları inceledikleri çalışmalarında, kolaj, asamblaj, pastiş gibi unsurları irdelemektedirler. Değirmenci ve Canduran'ın<sup>15</sup> bu kavramlardan farklı olarak geleneksel imgelerin günümüzde yeniden üretilmesi konusunda temellük ve parodi unsurlarına odaklandığı görülmektedir. Seramik alanındaki literatüre bakıldığında Aygün Dinçer Kırca<sup>16</sup>'nın çalışmasında, bahsedilen unsurlardan pastişin seramik yapıtlara yansımalarının incelendiği görülür. Bahsedilen akademik çalışmalar, klasik ve modern döneme ait, Leonardo da Vinci, Jean Auguste Dominique Ingres, Johannes Vermeer, Vincent van Gogh, Edvard Much, Pablo Picasso, Marcel Duchamp gibi önemli sanatçıların yapıtlarının postmodernist süreçte farklı sanatçılar tarafından ironik, mizahi, eleştirel, yüceltici ve kışkırtıcı yorumlarıyla yeniden ele alınmasını irdelemektedir. Yılmaz'ın çalışması farklı bir yaklaşımla, kap, bohça, mezar taşı, kapı kilidi, hamam tası, takunya, kapı tokmağı ve lastik ayakkabı gibi geleneksel nesnelerin aracılığı ile geçmişin günümüz seramik sanatına yansımalarını incelemektedir<sup>17</sup>. Reyhan Gürses'in "Gelenekten Evrensele Ulaşmada Türk Seramik Sanatçısının Kültür Zenginliğinin Çağdaş Yorumlara Yansıması"<sup>18</sup> başlıklı sanatta yeterlik tezi, kadim Anadolu medeniyetlerinin zengin seramik kültürünün Cumhuriyet sonrası Türk seramik sanatına yansımalarını derinlikli bir şekilde ele alır. Gül Erbay Aslıtürk, çağdaş Türk seramik sanatçılarının gelenekle ilişkisini incelediği 20. Yüzyılda Türk Seramik Sanatı isimli kitabında Türk seramik sanatçılarının yerelliği reddetmeden

10 Bingöl U. , 2017

11 Bingöl U. , 2017

12 Büyükparmaksız ve Ermiş, 2021

13 Kalın, 2021

14 Özel, 2006

15 Değirmenci ve Canduran, 2022

16 Dinçer Kırca, 2016

17 Yılmaz, 2020

18 Gürses, R.1998

evrensel nitelikler kazanabileceklerini ve özgün eserler üreterek dünya seramik sanatında önemli bir konuma gelebileceklerini vurgular<sup>19</sup>. Yüksel'in, günümüz seramik sanatında geleneksel üretimin göz ardı edilmesi ve mükemmelliğe dayanan estetik olgunun kırılarak çağdaş seramik sanatçılarının yöneldiği yeni üretim, üslup ve ifade biçimlerinin araştırıldığı çalışması ise tarihsel verilerin seramik yapıtlarda yapıbozumcu bir yaklaşımla ele alınmasına odaklanır.<sup>20</sup> Oysaki çağdaş sanat yapıtının geçmiş ve tarihsel olanla bağlantısı bahsedilen bu ilişkilendirme biçimlerinin ötesinde çok daha derinlikli bir yapılanma sergiler.

Postmodern dönemle birlikte sanatçılar, geçmiş sanatın formlarını, sembollerini, figürlerini ve motiflerini kullanarak yeni anlamlar yaratma konusunda yaratıcı bir özgürlüğe sahip olmuşlardır, 1970'lerin ortasından 1980'lerin başına kadar devam eden Desen ve Dekorasyon hareketinde yer alan Betty Woodman, Joyce Kozloff, Phillip Maberry, Rick Dillingham ve James Lawton gibi seramik alanından sanatçılar, tarihsel yapıtların sembolleşmiş biçimsel-dekoratif öğelerini ana unsur olarak ele alıp dönüştürmüşlerdir.<sup>21</sup>(Görsel 1,2) Desen ve Dekorasyon hareketi dışında, İtalyan Rönesans mimarisinden ilham alan yapıtlarıyla Martin Smith<sup>22</sup>; Kolomb öncesi yerli Amerikan seramikleri, Çin seramikleri, geleneksel Avrupa seramiği, özellikle Delft seramiklerinden etkilenen Andrew Lord ve yapıtlarında tarihsel formları güncel çizgi film karakterleriyle birleştiren Michael Frimkess gibi sanatçılar geleneksel seramiklerin form ve bezeme niteliklerine odaklanmışlardır.(Görsel 3,4,5) Bu yaklaşım bir yandan daha öncesinde üretilmiş sanat yapıtlarına bir saygı duruşu niteliği taşıırken, aynı zamanda geleneksel sanatın malzeme odaklı katı ve sınırlayıcı tavrını esnetir. Sanatçı, sanatın temelinde veya içinde geçmişi yeniden değerlendirme fırsatlarını bulur.



**Görsel 1:** Betty Woodman, *Natürmort*, 1990. **Görsel 2:** Phillip Maberry, *Uğur Böceği Kadehi*,

19 Erbay Aslıtürk, 2014

20 Yüksel, 2019

21 Vecchio, 2001

22 Tizgöl, 2008, 112-113





**Görsel 3:** Martin Smith, 1994. **Görsel 4:** Andrew Lord, 1998. **Görsel 5:** Micheal Frimkess, 2004

Günümüzde ise tarihsel ve kültürel verilerin biçimsel ve dekoratif bağlamların dışında kavramsal ve sosyolojik bir bakış açısıyla ele alınması öne çıkar. Bu bağlamda Çinli aktivist çağdaş sanatçı Ai Weiwei<sup>23</sup> ve İngiliz sanatçı Grayson Perry yapıtlarında (Görsel 6, 7), tarihsel olanın kavramsal alt yapısına odaklanarak eleştirel ve politik bir bakış açısı geliştirirler. Sıklıkla kişisel ve toplumsal kimliklerin karmaşıklığına odaklanan bu sanatçılar kendi kültürlerinin seramik miraslarının tarihsel referanslarından yola çıkarak siyasi bir tavırla insan hakları konuları, cinsiyet, sınıf ve kimlik gibi konulara odaklanırlar.



**Görsel 6:** Ai Weiwei, Sakıp Sabancı Müzesi Ai Weiwei Porselene Dair Sergisi'nden, 2017.



**Görsel 7:** Grayson Perry, *Matching Pair*, 2017, Victoria Miro Gallery, Londra

## 2. Kolektif Belleğin Sanatsal Yansıması

Geçmiş toplumların yaşayış biçimleri, kültürel değişim ve dönüşümler hakkında bilgi taşıyan yazılı ve sözlü kaynaklar aracılığıyla, bireylerin ve toplumların kolektif belleklerinde yer edinir. Bu bellekler, geçmiş deneyimlerin toplumsal hafızasını oluşturur ve toplumun tarihsel kimliğinin bir parçası olur. Bu nedenle, tarihi anlamak ve yorumlamak için hem somut kaynaklar hem de kolektif bellekler önemli bir rol oynarlar.

23 Tung, 2017.



Augustinus'un belleğe ilişkin tanımı sıra dışıdır ve bellek konusundaki hayranlığını gizlemez. Ona göre, "Bellek sadece geçmiş tecrübelerin anılarını saklama gibi oldukça basit bir işleve sahip değildir. O ayrıca şimdiki gerçeklikleri ve hatta gelecek beklentisini kendisinde koruma gibi çok daha sorunlu görevler yüklenir."<sup>24</sup> Kolektif bellek, bir toplumun veya bir grup insanın ortak deneyimleri, tarihi olaylar ve hatıraları hakkındaki paylaşılan bilgi ve anıların birikimidir ve bir toplumun kültürel kimliğini şekillendiren önemli bir etken olarak kabul edilir. Kültür, bir toplumun değerleri, inançları, gelenekleri, sanat eserleri, dil, davranış biçimleri ve daha fazlasını içeren geniş bir kavram olarak kabul edilir. Bu kültürel unsurların nesiller boyunca devam ettirilip canlı tutulmasında kolektif bellek önemli bir rol oynar. Kolektif bellek, toplumun geçmişini anlamak ve yorumlamak için adeta bir veri havuzu niteliği taşır. Bu nedenle, kolektif bellek ve kültür birbirine bağlıdır ve birlikte çalışırlar.

Topluma mal olmuş her adım, kolektif bellekte özel bir yer bulur. Kolektif bellek, kültürleri domine ettiği gibi sanat alanını da açıkça etkiler ve bu etki karşılıklıdır. Sanat, kolektif belleği yansıtmak için önemli bir araçtır ve toplumların tarihini, normlarını ve yaşamsal birikimlerini görsel ve duysal olarak yansıtır. Sanat politik ve toplumsal değerleri yorumlama ve anlamlandırma işlevini gerçekleştirirken, toplumun belleğini şekillendirme ve değiştirme gücüne sahiptir. Sanat eserleri, toplumu farklı konular hakkında düşünmeye teşvik etmesiyle kültürel verilerin daha derinlemesine alınılması ve hatırlanmasına yardımcı olur. Kolektif belleğin sanat yapıtları aracılığıyla diğer toplumlarla paylaşılması kültürler arası etkileşime açık yeni bir ilişki modeli sunar. Toplumların veya belirli kültür gruplarının benimsediği ve tekrarlanan şekilde gözlemlenen davranış, inanç, değerler, ritüeller, dil ve diğer kültürel özellikler o toplumun kültürel modelini oluşturur. Kolektif bellekte yer eden modeller, sanatçılar için yaratıcılık odağı haline gelir. Çağdaş sanatta kullanılan geçmişe dair imgeler aslında yeni gelenekler oluşturmaya devam eder. Üretilen yeni eserler, sadece bugünün sanatını temsil etmez aynı zamanda geleceği inşa eder. Bu eserler toplumsal hafızanın ta kendisidir ve evrildikçe yeni katmanlar eklenir.

Sanatın evrimsel devinimi, toplumun değerlerini, düşüncelerini ve duygularını yansıtarak, gelecek kuşaklara ilham kaynağı olur. Tüm bu birikim, insanlığın geçmişinden bugüne uzanan büyük mirası temsil eder. Sanatçı bazı durumlarda kendinden önce gelenin oluşturduğu büyük ve kutsal anlatıya ait olmak ister. Bu tutum, kendi toplumundan önceki toplumlarla başlayan hikâyeye kendi yaşadığı çağın getirdiklerini dahil etme ve bir eklemleme istencidir. Örneğin, günümüz sanatçıların seramik malzeme kullanarak oluşturduğu eserlerin bazılarında antik uygarlıkların form veya bezemeleri görülür. Sanatçı, izleyicinin hafıza mekanizmasını harekete geçirerek, ona bu kadim uygarlıkların geçmişini hatırlatır ve hem sanatçı açısından hem de izleyici açısından yeni bir deneyim yaratarak, toplumsal bellekte kaydedilmiş bilginin pekişmesini sağlar.

Yaratılan yeni deneyimler geçmiş dönem sanat eserlerinin sadece biçimsel ve görsel imajını değil, yaşanan tüm toplumsal devinimleri bünyesinde taşır. Bu tür geleceksel-tarihsel yorumlamalar, izleyiciyi zamanda bir yolculuğa çıkartmaktan çok onları

24 Augustinus'tan aktaran Türkben, 2015, 660.

günümüz sanatıyla derin bir bağ kurmaya teşvik eder. İzleyici, geniş bir perspektiften dünyayı gözlemleme şansı yakalar. Tarihsel verilerin çağdaş sanatta yer alması, kolektif hafızanın canlandırılması aracılığıyla geçmişin çözümlenmesine dair bilişsel pratiği harekete geçirir. İzleyici, sanatçının eserindeki ipuçları aracılığıyla bireysel hafızasındaki deneyimleri tetikler, böylece geçmişle kurulan bağımsız ve özgün bir ilişki geliştirir. Bu etkileşim, izleyiciye sadece tarihsel bir dönemin izlerini değil, aynı zamanda kendi kişisel geçmişini ve kimliğini de keşfetme fırsatı sunar. Bu noktada İngiliz sanatçı Neil Brownsword ve Safiye Başar'ın seramik endüstrisinin tarihsel birikimlerinden yola çıkarak, bu endüstriye ait kültürel bellek parçalarını yeni bir bağlama taşımasıyla oluşturdukları yapıtları dikkat çekicidir. (Görsel 8, 9, 10)

Neil Brownsword'un çalışmaları, doğduğu yer olan Stoke-on-Trent'teki Britanya seramik üretiminin gerilemesi üzerine sürdürdüğü bir içsel düşünme sürecini yansıtır. 16 yaşında Wedgwood fabrikasında çırak olarak çalışmaya başladığından beri birinci elden edindiği bilgilerle şekillenen bu süreç, Brownsword'a özgüdür. Sanatçı/arkeolog rolünü üstlenen Brownsword, seramik üretiminin tarihinden gelen yan ürünleri ortaya çıkarır ve sembolik anlamlar yüklü bu emek kalıntılarını şiirsel soyut bileşimlere dönüştürür. Yokluğu, parçalanmayı ve atılma kavramlarını metaforik bir biçimde inceleyen çalışmaları, yaklaşık üç yüzyıldır Kuzey Staffordshire'da kök salmış bir ekonomi mirasını ve yerel becerileri sekteye uğratmaya devam eden küresel kapitalizmin kaçınılmaz etkilerini ifade eder.

Sanatçı film, performans ve enstalasyon gibi farklı üretim yolları aracılığıyla endüstriyel üretimdeki karmaşık zanaat bilgisini yeniden yapılandırır ve nesiller arası becerilerin değerini çevreleyen sorular ortaya koyar. Sanatçı Neil Brownsword, 2015'ten bu yana Güney Kore ve İngiltere'de gerçekleştirdiği performanslar aracılığıyla bilgi alışverişinin tarihî döngüsünü keşfeder. Bu performanslar, seramik geleneklerine bağlı kültürel yapılanmaları ve değer sistemlerini ele alır. Brownsword'un 2017'de Icheon Dünya Seramik Merkezi'nde sahnelediği "Factory" adlı eseri, Stoke-on-Trent'ten iki eski fabrika personeli ile dört Koreli zanaatkârın yerel seramik uygulamalarını yeniden düzenleyerek, kültürel üretimin yerleşik hiyerarşilerini sorgulamış ve küresel ekonomi tarafından yerinden edilen insanlara ve pratiklere yeniden değer atfetmeyi amaçlamıştır.<sup>25</sup>

Safiye Başar, yakın zamanın endüstriyel mirası Yarımca Porselen Fabrikası'nın kalıntıları üzerine yeniden düşünmeyi öneren sergisi "*Hakikati Aralamak-Bir Endüstri*



**Görsel 8:** Neil Brownsword. "Taking Time", (2009), İngiltere

25 Boehm, 2022.



Görsel 9: Safiye Başar, 'Bir Kazı Güncesi', Video Yerleştirme, 5.33 sn., 2019

*Arkeolojisi*"nde, fabrikanın özelleştirilme süreci sonrasındaki yıkımın izlerini sürmeyi ve bu sürecin sadece ekonomik değil, aynı zamanda kültürel bir yıkım olduğunu göstermeyi amaçlar. Alegorik yaklaşımlar içeren çalışmalarında Başar, Türkiye'de özelleştirme dalgasıyla birlikte gelen toplumsal-kültürel yıkıma odaklanarak modernleşme sürecine dair hafızanın silinmesini ortaya koyar.<sup>26</sup> Sanatçı, özellikle kadın işçileri merkeze alarak, kadının çalışma hayatındaki rolü üzerine yapılan tartışmaları yeniden değerlendirir. Başar'ın müdahale edilmiş fotoğraflar serisi, bu konuyu belgesel bir dille ele alarak izleyiciye sunar. Sanatçının eserleri, özelleştirme politikalarının ve ekonomik değişimlerin toplumun kültürel ve sosyal dokusunu nasıl etkilediğini gösterme amacını taşır. Triptik video yerleştirmesinde fabrika kalıntılarındaki seramik panoyu ortaya çıkarma süreci, mekânın güncel durumundan edinilen görsel notlarla aktarılmaktadır. Sanatçının arkeologların kurtarma kazılarıyla ilişkilendirdiği bu çalışma, mekânın tarihsel hafızasını görünür kılan bir eylemsellik içerir.



Görsel 10: Safiye Başar, Bir Endüstri Arkeolojisi "Hakikati Ara-la-mak" Sergisinden Görüntü, Galeri Mod, 2019

Verilen bu iki örnekte fabrikaların buldukları bölgelerin ekonomik ve dolaşısıyla sosyolojik yapılanmasında hayati öneme sahip oldukları görülmektedir. Bu fabrikaların kapitalist dönüşümler sürecinde zamanla üretim boyutlarının küçültülmesi ve nihayetinde fabrikaların kapatılması bölgedeki sosyolojik yapılanmayı derinlemesine değiştirmiştir. Bu noktada Brownsword ve Başar'ın eserini alımlayan durumu bizzat deneyimlemiş yerel izleyiciler, eserlerle kendi hafıza ve deneyimleriyle doğrudan ilişki kurar. Daha sonraki jenerasyonlar ve yaşanan sosyolojik değişim ve yıkımla Brownsword ve Başar'ın eserleri aracılığıyla ilk kez karşılaşan diğer izleyiciler ise kendi bireysel geçmişlerinde ve hafızalarında yer eden anılar, çocukluk, aile ve yaşanan bölgeye dair benzer durumlarla empati kurarak bölgenin sosyolojik yapısını ve kimliğini keşfetme fırsatı bulur.

26 Başar, 2019.

### 3. Tarihsel İmgelerin Çağdaş Sanatta Dönüşümü

“Sanatta -ki bu klasik sanat kadar çağdaş sanat için de geçerlidir- ikili bir ön-gereklilik, dolayısıyla ikili bir strateji mevcuttur. Bir yanda imha etme itkisi, dünyanın ve gerçekliğin bütün izlerini silme itkisi, diğer yanda bu itkiye direnç. Henri Michaux’ın sözleriyle, sanatçı “hiçbir iz bırakmama yönündeki temel itkiye var gücüyle direnen” kişidir.”<sup>27</sup>

Birçok günümüz sanatçısı, geçmişe dair tarihsel ve kültürel öğeleri sanat yapıtlarında bir başlangıç noktası olarak kullanma eğilimi göstermektedir. Bu öğeler belli bir kültüre ait görsel veriler (form, motif, desen, bezeme vb.), belli bir alanda yapılan üretime dair bellek kodları ve geçmiş uygarlıkların toplumsal hafızasını yansıtan yaşayış biçimleri gibi farklı niteliklere sahip olabilir. Burada belirleyici olan tarihsel verilerin çağdaş sanat yapıtlarında kullanımının sadece formal bir yaklaşımla değil bu olguların sosyal ve politik bir bağlam içerisinde ele alınmasıdır. Böylelikle geleneğe ait kodlar taşıyan imge, günümüze dair söz söyleyen ‘yeni’ bir aktarım aracına dönüşür.

“Baudriallard’a göre orijinaline benzeyen bir evrende şeyler, sürekli olarak kopyanın kopyasını üretmektedir. Frederic Jameson 1983 yılında bu durumu şu sözlerle açıklamıştır: “Günümüzün yazarları ve sanatçıları, artık yeni stiller ve dünyalar icat edemeyecektir... yalnızca sınırlı sayıda kombinasyon olasıdır ve bunların en benzersiz olanları, zaten düşünülmüştür”<sup>28</sup>

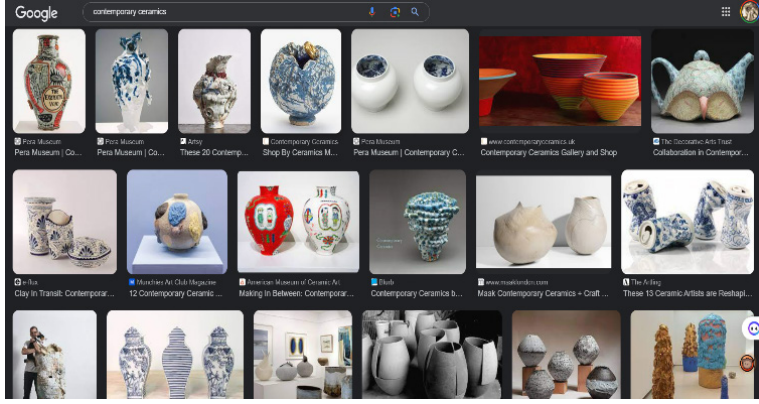
Ancak var olana yeniden bakmak onun üzerinde yeniden düşünmek ve var olanı yeniden yorumlamak günümüz sanatçısının pratiğinde bir metodoloji olarak öne çıkar. Bu yaklaşımda var edilen ‘yeni sanat yapıtı’ geçmişin bir kopyası olmasının ötesinde geçmişin birikimlerini ve bilgisini üzerinde taşıyan bir sürekliliğin aracıdır. “Zira, sanatsal soru artık, ‘Nasıl yeni olan bir şey ortaya çıkarabiliriz?’ değil; ‘Elimizdekilerle nasıl bir şey yapabiliriz?’dir. Başka bir deyişle, ‘Günlük yaşamımızı oluşturan bu kaotik nesnelere, isimler ve referanslar yığından nasıl tekillik ve anlam üretebiliriz?’ sorusudur”<sup>29</sup>

Çağdaş seramikte, geleneğin ve tarihselliğin izini sürmek adına basitçe bir tarama yapmak durumun gerçekliğini ve boyutlarını gözler önüne sermektedir. Google arama motoruna tüm dünyada yaygın olarak kullanılan bir dil olan İngilizce “Contemporary Ceramics” ve Türkçe olarak “Çağdaş Seramik” ifadeleri yazıldığında karşılaştığımız manzara her kültürde çağdaş seramikte gelenekselliğin izlerinin ne denli güçlü olduğunu gösterir. (Görsel 11,12) Yapılan benzer aramalarda çağdaş Kore seramiği, çağdaş Çin seramiği ve çağdaş Japon seramiğinin geleneğe ve tarihsel niteliklere güçlü bir şekilde bağlı olduğu açıkça görülmektedir.

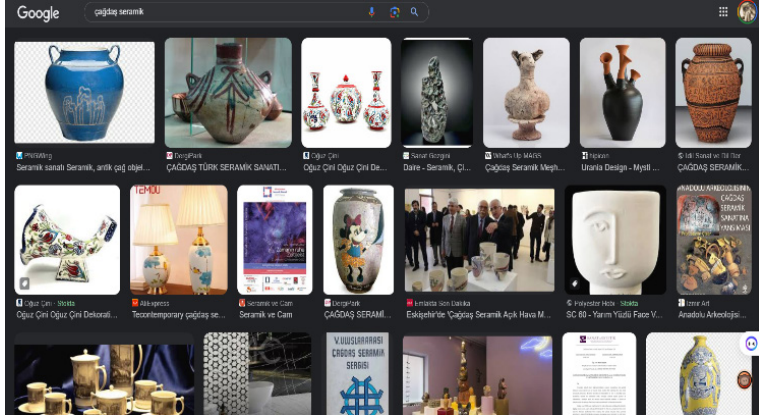
27 Baudriallard, 1996.

28 Ward, 2014, ‘ten aktaran Büyükparmaksız ve Ermiş, 2021.

29 Bourriaud, 2004’ten aktaran Değirmenci ve Canduran, 2022.



Görsel 11: Google Taraması; “Contemporary Ceramics”



Görsel 12: Google Taraması; “Çağdaş Seramik”

Çağdaş dünya düzenini ve kültürel zenginliğini yansıtırken, geleneksel form ve motifleri gelenek dışı bir bakış açısıyla ele alan Burçak Bingöl’ ün eserleri, geçmişin izlerine günümüz perspektifinden bakarak yeni bir bağlam kurar. Kültürel miras, hafıza, hatırlama, aidiyet gibi kavramlar eserlerinde derinlemesine sorgulanır ve yeniden yorumlanır. Geçmiş ve geleceği bir araya getirerek izleyicilere hem yabancı hem de tanıdık bir dünya sunar. Sanatçı 2014 yılında yaptığı adımı Recaizade Mahmud Ekrem’in Araba Sevdası isimli kitabından alan sergide “Seyir” (Görsel 13) isimli eserini merkeze koymuştur. Eser gerçek bir kamyondan kalıp alınarak geleneksel İslami motiflerle süslenmiş seramik parçalardan oluşur. Osmanlı ve İslam seramiğinin geleneksel bezeme formlarını bünyesinde taşıyan bu yapıt, günümüz Türkiye’sinin sancılı batılılaşma serüvenindeki tarihsel dönüm noktalarını işaret eder.





**Görsel 13:** Burçak Bingöl, Seyir, 2014

Bingöl'ün bu yapıtıyla ilgili Artfulliving' de yayınlanan röportajındaki ifadesi şu şekildedir:

“Araba Sevdası, ismini Recaizade Mahmut Ekrem'in romanından alan bir sergi. Kitap, yabancılaşma ve yanlış anlama konusunu Fransız özentisi Bihruz Bey ve onun yanlış anlamaları üzerinden ele alarak yanlış Batılılaşmayı eleştirir. Başlı başına büyük bir yanlışlık olan seramikten kamyon da yani *Seyir* (2014), bu sergide parçalarına ayrılıyor ve romana ait bir atmosferi farklı malzemelerle, yeni bir görsellikle öneriyordu. Şimdiyi geçmişle, günceli gelenekle üst üste getirmek, parçalara ayırarak yeniden birleştirme denemeleri yapıyordu.”<sup>30</sup>

Bingöl'ün yapıtları, izleyiciyi geçmiş ve gelenekle bir diyalog kurma yolculuğuna çıkarırken, aynı zamanda hikâyeyi tekrar okunur hale getirmektedir. Yapıtla kurulan bu etkileşim geçmişin sanat formlarına dair kültürel birikimleri günümüze taşır. Sanatçı, yapıtlarında sadece kendi toplumunun geleneklerinden değil, farklı coğrafyalara ait seramik kültürlerinden ve tarihsel verilerden de yararlanmaktadır. Bingöl yapıtlarında, Osmanlı ve İslam seramiklerinin yanı sıra antik Çin kültürünün zengin seramik mirasını da kullanır. Yapıtlarında form ve materyal kadar üretim yaptığı mekanların tarihsel ve kültürel belleği de eserlerinin bir parçası haline gelir. (Görsel 14)

Yaşamını New Mexio'da sürdüren Diego Romero, Cochiti Pueblo kabilesi soyundan gelen bir sanatçıdır. Hayatının büyük bir kısmını şehirde geçirmiş olmasına karşın çocuklu-



**Görsel 14:** Burçak Bingöl, Yakın Temas, 2017

30 Bingöl B. , 2016





Görsel 15: Diego Romero, Broke Car Landscape. 1999



Görsel 16: Tyranny Triumph, 2016

ğunda her yaz gittiği Cochiti' de geleneklerine ve sanatına yansıtacağı tekniklere aşına olmuştur. Gençlik yıllarında kabilesiyle iletişimde zorluklar yaşasa da kabile konseyi ona büyükbabasının mülkünü kullanma hakkı vererek onu onurlandırmış ve kabileye aidiyet duygusunu geliştirmesi için teşvik etmiştir.

Sanatçının eserleri, atalarından kalma geleneksel seramik şekillendirme tekniklerini onurlandırırken bir yandan da kendine has üslubuyla bu geleneksel form ve bezemeleri çeşitlendirmektedir. Formların birçoğu Cochiti geleneksel formları olmasına karşın üzerinde süper kahramanlar, mitolojik figürler veya popüler kültür imgeleri görülmektedir. (Görsel 15,16) Romero'nun eserleri sadece kendi büyüdüğü coğrafyanın geçmişini değil, kendini yakın hissettiği, belki de içinde olmayı arzuladığı başka anlatıların da izlerini taşımaktadır.

Yerel seramik geleneklerinden yararlanarak ait olduğu coğrafyanın kadim kültürel izlerini ve binlerce yılın birikimiyle doruk noktasına varan duyguyu eserlerine yansıtan bir diğer sanatçı Magdalene Odundo, Kenya'da doğmuş ve sanatsal yolculuğuna grafik alanında başlamıştır. 1971 yılında İngiltere'ye taşınan sanatçı seramik alanında yeni deneyimler aramaya başlamıştır. Sanatçı, 74-75 yıllarında Kenya'ya dönüp Nijerya ve Kenya'da yerel seramik kültürünü ve kadınların bu gelenekteki rollerini incelemiş, bu derin köklere sanatında yer vermiştir. Aynı zamanda kısa bir süre New Mexico'da bulunup Pueblo



Görsel 17: Magdalene Odundo, İsimsiz, 1989.



Görsel 18: Magdalene Odundo, İsimsiz, 1985

seramiklerini gözlemlemiş ve bu deneyimi de sanatına yansıtmıştır. Sanatçının eserleri, sadece estetik bir güzellik sunmanın ötesine geçerek, kültürel mirasa ve geçmişe saygı göstermektedir. Organik formlar, zahmetsiz bir zarafet ve dengeli kompozisyonlar, sanatının temel öğeleridir. Magdalene Odundo'nun eserleri, kolektif hafıza ve toplumsal bağları güçlendirerek çağrışımlar yaratır. Seramiklerindeki dokunuşlar ve şekiller, kadim geleneklerle günümüz çağdaş sanatı arasında bir köprü kurar. Eserlerinde duygu, hareket ve enerji ile doğanın dönüşüm ve uyumunu yansıtır. Sanatçı, renklerin ve desenlerin gücünü kullanarak zengin ve derin bir görsel anlatı sunar. El yapımı seramiklerindeki pürüzsüz hatlar ve dokulu yüzeyler, sanatının özgün karakteristikleridir. Kültürel geçmişin korunması ve güncel sanat arasında kurduğu ilişki, sanatının evrenselliğine katkıda bulunmaktadır. (Görsel 17,18)

Günümüz sanatının güzellik perspektifinden tanımlanması git gide az görülen bir durum haline gelmiştir. Ancak Magdalene Odundo'nun seramik kapları söz konusu olduğunda, güzellik belki de en sık kullanılan sıfat olabilir. Onların "güzelliği", onları izlemenin getirdiği basit bir zevkten kaynaklanabilir, ancak etki güçleri daha karmaşık olgularda bulunur. Odundo'nun kapları işlevsel referanslarla birlikte çoklu ilişkileri ve anlamları açığa çıkarırken, geçmiş seramik geleneklerinin çağrışımlarını etkileyici bir şekilde dile getirirler. Bunu yaparken geçmişle sıkı sıkıya bağlı ve geleneğe ait hissiyatı veren bu yapıtlar tamamen yeniye aittirler. Afrika seramiğine güçlü referanslar veren bu yapıtlar aynı zamanda dünya seramik tarihine de derin bir bilgi yansıtmaktadır.<sup>31</sup>

Holon Teknoloji Enstitüsü'nde endüstriyel tasarım okuyan tasarımcı ve sanatçı Tal Batit, 1988 yılında İsrail'in Ashdod şehrinde doğmuştur. Eğitim sürecinde seramiğe olan tutkusunu keşfeden Batit kendi adını taşıyan, yenilikçi heykeller, vazolar ve masa üstü aksesuarları üreten bir atölye kurmuştur. Seramik geleneklerinden ve kültürlerinden ilham alarak çağdaş bir stil yaratan Batit'in çalışmaları günümüzün dilini konuşan taze bir ifade biçimine sahiptir. Genç tasarımcı, antik seramik geleneklerinden ve kültürlerinden ilham alarak çağdaş bir palet ve yüzey geliştirir. Eserlerinde tuhaf ve alışılmadık bir tarz yaratırken doğal malzemelerin zanaatkar kalitesini korur. Batit, çalışmalarının her zaman zıtlıklar, uyumsuzluklar, kontrastlar -hem dokusal hem de görsel- olarak işlediğini ve renklerin her zaman merkezi bir unsur olduğunu açıklar.<sup>32</sup> Batit'in H.I.T.'den mezuniyet projesi olarak yaptığı Hybrid (2017) koleksiyonu (Görsel 19), sanatçının kavramsal ve estetik yaklaşımını açık bir şekilde gösterir. Seri, üç veya daha fazla ayrı parçanın bir araya getirilmesiyle yapılan seramik kaplar, vazolar ve heykelsi masa üstü aksesuarlarını içerir.

Serideki her bir bileşen parça dikkatlice birbirine uyacak şekilde aynı çapta oluşturulmuştur, bu da tasarımcının farklı kombinasyonlarla alışılmadık ve etkileyici formlar yaratmak için deneme yapmasına olanak tanır. Hybrid (Görsel 20) koleksiyonun birleştirilmiş her bir parçası en az bir parçanın kırmızı kilden, diğerinin ise beyaz kilden oluştuğu bir yapıya sahiptir; parçalar ayrı ayrı sirlanarak bir araya getirilir ve fırında pişirilir. Son

31 Berns, 1996

32 Pamono, 2023

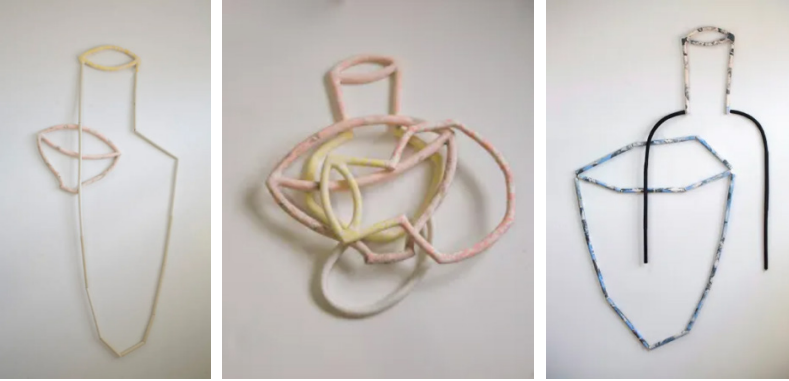


**Görsel 19:**  
Tal Batit, Hybrids  
2017



**Görsel 20:**  
Hybrids 2.0, 2018

pişirimde parçalar sırım erimesiyle birbirine yapışarak yeni bir hibrit form oluşturacak şekilde birleşir. Batit'in yapıtları, seramiğin geleneksel ortamını yeni bir döneme taşımaktadır. Sanatçı daha karmaşık formları oluşturmak için kendi geliştirdiği ve ürettiği özel 3D baskı kalıplarından faydalanmaktadır.<sup>33</sup>



**Görsel 21:** Angeliki Papadopoulou, *Amphora I*, 2020; *Amphora III A*, 2021; *Sculpture on the wall*, 2020

Sanatçı Angeliki Papadopoulou çalışmalarında, doğada, toplumda, bilimde ve kültürde var olan anolojileri araştırmaktadır. Medeniyetin temel unsuru ve kendi kimliğinin bir parçası olarak gördüğü seramik sanatı fikri, modern mimari, görsel sanatlar ve çok kültürlü bağlamda yeni bir yaklaşım geliştirmesine ilham vermektedir. Sanatçının

33 Pomono, 2023

üretimi, malzemenin kendisiyle yapılan meditatif bir diyalogun ürünüdür; bu çaba, olgun, üstün bir yaratıcı ilişkinin tüm özelliklerini bir araya getirir. Geleneksel şekillendirme yöntemlerinden biri olan sucuk (fitil) yöntemini yekpare bir kap yapmak yerine, formun dış hatlarını gösteren bir kontür yaratmak amacıyla kullanır. Eserlerini yüksek sıcaklıkta pişirilmiş içi boş, ince, el yapımı boru şeklinde seramik parçalardan oluşturmaktadır. Siluet halindeki bu hafif figürler serbest pozisyonlarda asılı şekilde yerleştirilerek, mekânın içinde özgürce genişleme yeteneklerine sahip olurlar. Sanatçı mümkün olduğunca az malzeme kullanarak maksimum yaratıcı enerji ve ifade ile doğaya ait malzemeleri sanat yapıtlarına dönüştürmektedir. Bu yenilikçi eserler, kendilerine özgü estetik ve teknik mükemmellikleriyle karakterize edilirler. (Görsel 21)



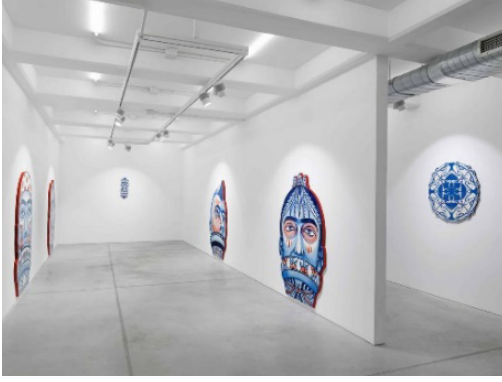
Görsel 22: Steven Young Lee, 2013.



Görsel 23: Steven Young Lee, 2010

Steven Young Lee, Amerika'da Koreli göçmen bir ailenin çocuğu olarak büyümüş bir sanatçıdır. Kendi hayatında yaşadığı kültürel çeşitlilikten gelen kimlik ve asimilasyon sorunlarını eserlerine yansıtır. Lee'nin yaşam deneyimleri, metropol merkezlerinden kırsal topluluklara kadar geniş bir yelpazede geçmiştir, bu da ona hem kendi köklerine yabancılaşma deneyimi hem de Asyalı azınlık olarak Montana gibi nispeten konservatif ve muhafazakâr çevrelerde yaşamının zorluklarına dair bir perspektif kazandırmıştır. Lee'nin yapıtları, çeşitli kültürlerle ait form, dekorasyon, renk ve malzeme unsurlarını bir araya toplarken, başarısızlık, beklenti ve niyetleri sorgulamaktadır. Bu yapıtlar, güçlü seramik kültürüne sahip Çin, Kore, Fransız, Hollanda, İngiliz ve Antik Miken gibi farklı kökenlerden gelen etkilerin çarpışmasını sunar. Sanatçı, seramik formlarında eğilme-bükülme, yırtılma, patlama gibi dekonstrüktif unsurları kullanarak, insanların mükemmellik arzusuna karşı çıkan ve sorgulayan bir içsel tepki yaratır. (Görsel 22,23) Bu eylem, sanatın ötesinde güzellik anlayışını tartışmaya açarak izleyiciyi düşünsel bir yolculuğa çıkarır.<sup>34</sup>

34 Lee, 2023



**Görsel 24:** “Untraditional” sergisinden, Annalauudel Galeri, 2024



**Görsel 25:** Bring My Flower, 160x160x2,8 cm, 2024

Çocukluklarını geleneksel Osmanlı seramiklerinin üretim merkezlerinden birisi olan Kütahya’da birlikte geçiren Ertuğrul Güngör ve Faruk Ertekin ikilisi, yapıtlarında yaşadıkları coğrafyanın zengin hafızasından ilham almaktadırlar. Eserlerinde kendi geçmişlerine ve çocukluk anılarına atıflar yaparak, bu özgün anlatıları geleneksel Osmanlı süsleme teknikleriyle harmanlar. Sanatçı ikilisi, geçmişe ve tarihsel olana ait, mimari unsurlar, edebiyat (masallar, hikayeler ve anlatılar), dini referanslar, hat sanatı ve Anadolu kültüründe yeri olan zennelik ve köçeklik gibi kültürel öğeleri dönüştürerek kullanmaktadırlar. Geçmişe ve bugüne ait insan tiplerini buluşturdıkları sanatsal üretimlerinde tarihsel verileri günümüz mekanlarına ve yaşantılarına taşıyarak sokak sanatı stilinde yapıtlar üretmektedirler. (Görsel 24,25)

Güngör ve Ertekin’in son üretimlerinden oluşan “kelime anlamı olarak “geleneksel olmayan”a atıfta bulunan Untraditional sergisi, seramik malzemenin hem güçlü hem de kırılabilir yapısını edebi ve görsel kültürden referanslarla inceler. Sergi geleneksel seramik sanatı ve üslubuna büyük müdahalelerde bulunmadan, çağdaş dokunuşlu motiflerin sürekli olarak değişim halinde olduğu”<sup>35</sup> yapıtlarla günümüzün politik ve sosyolojik olgularını kuir bir yaklaşımla ele alır.

Bu noktada incelenen sanatçıların yapıtlarında ele aldıkları biçimsel ve kavramsal yaklaşımlarda birtakım ortaklıkların olduğu görülmektedir. Tablo:1’de sanatçıların yapıtlarında tarihsel ve kültürel referansların biçimsel kategorilerdeki ortak özellikleri gösterilmiştir. Tablo:2’de ise sanatçıların yapıtlarında tespit edilen, odaklanılan kavramsal içeriklerin benzeşim noktaları gösterilmektedir.

35 Öztekin, 2024

**Tablo 1:** Yapıtlarda Tespit Edilen Teknik ve Biçimsel Yaklaşımlar

ÇALIŞMA KAPSAMINDA ESERLERİ İNCELENEN SANATÇILARIN TEKNİK VE BİÇİMSEL YAKLAŞIMLARI							
	TARİHSEL SERAMİK FORMLARINA ODAKLANMA	TARİHSEL SERAMİK BEZEMELERİNE ODAKLANMA	GELENEKSEL ÜRETİM YÖNTEMLERİ/ÖZEL TEKNİKLERİ KULLANMA	YENİ MEDYA VE HAZIR MALZEME KULLANIMI	ÇAĞDAŞ SERGİLEME BİÇİMLERİ	YAPI BOZUM	ESTETİK UNSURLARIN ÖNEMİ
NEL BROWNSWORD	-	-	-	✓	✓	✓	-
SAFİYE BAŞAR	-	-	-	✓	✓	✓	-
BURÇAK BİNGÖL	✓	✓	✓	✓	✓	✓	✓
DİEGO ROMERO	✓	✓	✓	-	-	✓	✓
MAGDALENE ODUNDO	✓	-	✓	-	-	✓	✓
TAL BATİT	✓	-	-	✓	-	✓	✓
ANGELİK PAPADOPOULOU	✓	-	-	-	-	✓	✓
STEVEN YOUNG LEE	✓	✓	✓	-	-	✓	✓
ERTUĞRUL GÜNGÖR- FARUK KERTKİN	✓	✓	✓	✓	✓	✓	✓

**Tablo 2:** Yapıtlarda Tespit Edilen Kavramsal Yaklaşımlar

ÇALIŞMA KAPSAMINDA ESERLERİ İNCELENEN SANATÇILARIN KAVRAMSAL YAKLAŞIMLARI								
	KÜLTÜREL DEĞİŞİM VE DÖNÜŞÜM	KİMLİK VE AİDİYET	MİTLER VE EDEBİ ANLATILAR	GEÇMİŞ BUGÜN ÇARPIŞMASI	ZANAAT- SANAT- ENDÜSTRİ KARŞI LAŞI MASI	KADIN HAKLARI VE FEMİNİZM	GÖÇ VE YERİNDEN EDİLME	KURSELE SME VE KÜLTÜREL YIKIM
NEL BROWNSWORD	✓	✓	-	✓	✓	-	✓	✓
SAFİYE BAŞAR	✓	✓	-	✓	✓	✓	✓	✓
BURÇAK BİNGÖL	✓	✓	✓	✓	✓	-	✓	✓
DİEGO ROMERO	✓	✓	✓	✓	-	-	-	✓
MAGDALENE ODUNDO	✓	✓	-	✓	-	✓	-	-
TAL BATİT	✓	-	-	✓	✓	-	-	-
ANGELİK PAPADOPOULOU	✓	✓	-	✓	✓	-	-	-
STEVEN YOUNG LEE	✓	✓	-	✓	✓	-	✓	-
ERTUĞRUL GÜNGÖR- FARUK KERTKİN	✓	✓	✓	✓	✓	-	-	-

## Değerlendirme Ve Sonuç

Günümüz sanatında yer alan geçmişe dair tarihsel referanslar taşıyan imgeler, geçmişin deneyim hafızasını yansıtırken bir yandan da günümüze bağlı yeni gelenekler oluşturur. Bu bağlamda üretilen yeni sanat yapıtları, sadece bugünün sanatını temsil etmez aynı zamanda geleceği inşa eder. Bu eserler toplumsal hafızanın bir yansıması olarak kabul edilebilir ve bu hafıza evrildikçe yeni katmanlar eklenir. Tarihsel verilerin çağdaş sanat yapıtlarında yer alması kolektif hafızanın canlandırılması aracılığıyla geçmişin çözümlenmesine dair bilişsel bir pratiğe işaret eder. Geleneksel unsurların çağdaş perspektiflerle birleştirilmesi, geçmişin sadece biçimsel bir hatırlatması olmaktan öteye gitmekte ve yeni bir aktarım aracına dönüşmektedir. Sanatın evrimsel devinimi geleneksel sınırların zorlanması ve dönüştürülmesi aracılığıyla sağlanmakta, sanatta yeni bir dil oluşturmanın önünü açmaktadır. Üretilen yapıtlar, izleyicilerin eserle duysal etkileşim kurmasını sağlarken tarihin yeni bir perspektiften okunmasına aracılık eder. Yapıtta bazen gömülü bazen açık bir şekilde gösterilen tarihsel veriler, izleyicinin bugünde konumlanmasını ve kültürel aidiyete dair keşif olanaklarını sağlar. Bu eserler, sanatın



evrensel dilini kullanarak izleyicilere geçmişin derinliklerinden ilham almanın ötesinde, zamanın ve kültürlerin kesişim noktalarında yeni bir bilinç alanı açma potansiyeli taşır.

Geçmişe ve geleneğe dair yüklü anlamlar referansına sahip olan seramik malzemenin çağdaş sanatta git gide daha fazla yer aldığı ve kabul gördüğü gözlenmektedir. Seramik malzemenin kendine ait bu bağlamı sanatsal ifadede özgün ve çarpıcı bir kavramlaştırma özelliğine sahiptir. Bu noktada, kil malzemenin tarihsel hafızası günümüz seramik pratiklerinde sanatçılar tarafından önemli bir aktarım aracı olarak kullanılmaktadır.

Bu çalışmada incelenen tarihsel referanslarla güçlü ilişkiler kuran seramik yapıtlarda, farklı kültürlerle ait sanatçıların, üretimlerinde tarihsel olanın farklı niteliklerine odaklandığı görülmüştür. Yapıtlar teknik ve biçimsel açıdan incelendiğinde, tarihsel formların sanatçılar tarafından dönüştürülerek yeniden ele alındığı görülmektedir. Bu dönüşümde yalınlaştırma, soyutlama, stilizasyon, yapıbozum gibi farklı eğilimler dikkat çeker. Bu noktada Magdalene Odundo, Angeliki Papadopoulou ve Tal Batit'in yapıtlarında Mezopotamya, Anadolu, Antik Yunan ve Afrika seramik kültürlerindeki kadim geleneklerin zamanın süzgecinden geçerek bugüne en saf haliyle gelen formların dili ön plana çıkmaktadır. Burçak Bingöl, Diego Romero, Steven Yong Lee ve Ertuğrul Güngör-Faruk Ertekin'in yapıtlarında ise kültürel kimliğin taşıyıcı bir unsur olarak bezeme stillerini ele aldığı görülmektedir. Sanat eserlerindeki bezeme stilleri, sanatçıların etnik mirası ve kültürel kodları ile ilişkilidir. Bu sanatçılar, eserlerinde geleneksel desenler, semboller veya diğer ikonografik öğeleri vurgulayarak, izleyiciye kendi öznel kimlikleri ve kültürel bağlantıları hakkında önemli ipuçları sunar.

Kavramsal açıdan incelendiğinde, sanatçıların tümünde kültürel değişim ve dönüşüm unsuru ile geçmiş-bugün karşıtlığı ortak iki yaklaşım olarak görülmektedir. Bu sanatçılar, eserlerinde tarihsel, kültürel ve kişisel bağlamları iç içe geçirerek, izleyiciye geçmiş ile bugün arasındaki ilişkiyi irdeleme fırsatı sunarlar. Bahsedilen iki yaklaşımın dışında sanatçıların kimlik ve aidiyet, mitler ve edebi anlatımlar, zanaat-sanat-endüstri karşılaştırması gibi kavramsal içeriklerde birbirlerine paralel üretimler sergilediği görülmektedir. Kadın hakları ve feminizm, göç-yerinden edilme, küreselleşme ve kültürel yıkım gibi politik içerikli kavramsal yaklaşımlara ise daha az sayıda sanatçının değindiği görülmektedir. Seçilen örneklemelerin birçoğu kavramsal yapılanmalarını estetik unsurlarla desteklerken, Neil Brownsword ve Safiye Başar'ın yapıtlarında estetik unsurlara vurgu öncelik teşkil etmez. Bu yapıtların odak noktası bağlamdır; yıkımlar, kayıplar, acılar ve kültürel değerlerdeki yozlaşmanın mekânda var edilmesidir. Sanatçıların bu yapıtları endüstriyel bölgelerin mirası ve çöküşü ile işçi sınıfı kimliğini önceler.

Çalışmada ele alınan sanatçıların dışında ülkemizde, Modernist seramik geleneğinden gelen sanatçılar arasında Füreyâ Koral, Sadi Diren, Alev Ebuzziya, Atilla Galatalı, Beril Anılanmert, Bingül Başarır, Erdiç Bakla, Güngör Güner, Hamiye Çolakoğlu, Jale Yılmazbaşar, M. Tüzüm Kızılcın ve Mustafa Tunçalp, yapıtlarında geçmiş uygarlıkları ve tarihsel verileri referans alarak önemli eserler ortaya koymuşlardır. Bu sanatçıların ardından, 1980'lerin sonrasında sanatsal üretimine devam eden ve sanatsal

pratiklerinde geçmişin ve tarihselliğin izleği sürülebilir isimler arasında Sevim Çizer, Ayfer Kalsın, İrfan Aydın, Sibel Sevim, Zehra Çobanlı, Canan Dağdelen, Yasemin Yarol gibi isimler yer almaktadır.<sup>36</sup>

Geçmişin derinliğinden ve zenginliğinden ilham alan seramik yapıtları, çağdaş sanatın evrensel dilini kullanarak izleyicilerin kültürel miras ve tarihsel verilerle duyuşsal ve düşünşel bir etkileşim kurmasını sağlar; böylelikle yeni bir bilinç alanı açar. Sanatçıların geçmişle diyalog kuran yapıtları, toplumsal hafızayı yeniden canlandırarak geleceğe dair yeni perspektifler sunar. Geçmişin imgelerini günümüz sanatına taşıyarak yeni bir gelecek inşa sürecine katkı sağlayan sanatçıların çeşitliliğini ve yaratıcı yaklaşımlarını ortaya koyan bu çalışmanın, yapılacak yeni akademik çalışmalara kaynaklık etmesi beklenmektedir.

---

36 MSGSÜ, 2007

## KAYNAKÇA

- Akgün, S. (2021). Ezoterik Düşünce ve İkonografik Çözümleme Bağlamında El Greco'nun "İsanın Vaftizi" Adlı Eserinin Analizi. *İletişim ve Sanat Dergisi*. <https://iletisimvesanat.com/files/iletisimvesanat/d4017cd0-8276-4f6a-a33c-f8079f6a074d.pdf> Erişim tarihi: 08.10.2023
- Baltacı, A. (2018). Nitel Araştırmalarda Örneklemeye Yöntemleri ve Örnek Hacmi Sorunsalı Üzerine Kavramsal Bir İnceleme. *Bitlis Eren Üniversitesi Sosyal Bilimler Enstitüsü Dergisi* (7), s. 231-274. file:///C:/Users/pc/Downloads/Nitel%20Ara\_\_t\_\_rmalarda%20\_\_rnekleme%20Y\_\_ntemleri%20ve%20\_\_rnek%20Hacmi%20Sorunsal\_\_%20\_\_zerine%20Kavramsal%20Bir%20\_\_nceleme[%23399955]-497090.pdf. Erişim tarihi:20.04.2024
- Başar, S. (2019, Eylül). Hakikati Ara-la-mak: Bir Endüstri Arkeolojisi. Safiye Başar Blogspot: <https://safiyebasar.blogspot.com/>. Erişim tarihi:12.10.2023
- Baudrillard, J. (2022). *Sanat Komplosu*. İstanbul: İletişim Yayınları
- Berns, M.C. (1996). Magdalene Anyango N. Odundo. *African Arts*, s. 60.
- Bingöl, B. (2016, Ağustos 26). Bitmek Bilmeyen Yanşlık Hissi. (E. Vural, Röportaj Yapan) *Artfulliving*. <https://www.artfulliving.com.tr/sanat/bitmek-bilmeyen-yanlislik-hissi-i-7785>. Erişim tarihi: 23.09.2023
- Bingöl, U. (2017). Postmodernizm ve Gelenek. *Hikmet Akademik Edebiyat Dergisi*, Haziran Özel Sayı, s. 20-33.
- Boehm, C. (2022, Mayıs 6). Neil Brownsword, Prof of Ceramics, in Conversation at the London Craft Week 2022. The C3 Centre: Creative Industries and Creative Communities: <https://blogs.staffs.ac.uk/c3centre/2022/05/06/neil-brownsword-prof-of-ceramics-in-conversation-at-the-london-craft-week-2022/>. Erişim tarihi: 25.09.2023
- Büyükparmaksız, M. A., & Ermiş, Y. (2021). İstanbul Çağdaş Sanat Fuarlarında Eklektisizm'in Yansımaları. *Manas Sosyal Araştırmalar Dergisi*, 10(1). Erişim tarihi: 23.09.2023
- Can, G. Ş. (2017, Mayıs). Postmodern Süreçte Eklektisizm Olgusu ve David Salle. *International Journal of Social Science*, s. 239-248. Erişim tarihi: 23.09.2023
- Çizel, R., Aşkun, V., & Çizel, B. (2022). Sosyal Bilim Araştırmalarında Bulanık Küme Nitel Karşılaştırmalı Analiz Yönteminin Kullanımı. İstanbul

Üniversitesi Sosyal Bilimler Dergisi. <https://dergipark.org.tr/en/download/article-file/2701393>. Erişim tarihi: 23.09.2023

- Danto, A. (2014). *Sanatın Sonundan Sonra*. İstanbul: Ayrıntı Yayınları.
- Değirmenci, N., & Canduran, K. (2022). Sanatta Geleceğin Döngüsü: Güncel İmgelerin Geleneksel İMgelerden Yeniden Üretilmesi. *Yedi Sanat, Tasarım ve Bilim Dergisi*(27), s. 75-85. Erişim tarihi: 20.09.2023
- Dinçer Kırca, A. (2016). Pastiş ve Seramik Yapıtlara Yansıması. *Yedi*(15), 67-75. <https://doi.org/10.17484/yedi.58117>. Erişim tarihi: 13.09.2023
- Erbay Aslıtürk, G.(2014). 20. Yüzyılda Türk Seramik Sanatı. Ankara: Gece Kitaplığı.
- Gürses, R. (1998). Gelenekten Evrensele Ulaşmada Türk Seramik Sanatçısının Kültür Zenginliğinin Çağdaş Yorumlara Yansıması. Marmara Üniversitesi Sosyal Bilimler Enstitüsü Seramik ve Cam Anasanat Dalı, Sanatta Yeterlik Tezi. İstanbul
- Kalın, S. (2021). 20.Yy'dan 21.Yy'a Kadar Sanat Yapıtının Yeniden Üretimi Ve Anlam İlişkisi: "Pisuvan" Örneği. *Asos Journal* (115). <https://asosjournal.com/?mod=tammetin&makaleadi=&makaleurl=c50da699-f850-4cd4-8ca7-be810997ee3e.pdf&key=49729>. Erişim tarihi:28.10.2023
- Lee, S. Y. (2023). Steven Young Lee/About. Steven Young Lee: <https://stevenyounglee.com/about/>. Erişim tarihi: 08.10.2023
- Neuman, L. W. (2014). *Social Research Methods: Qualitative And Quantitative Approaches* (Seventh Ed.). Essex: Pearson Education Limited.
- MSGSÜ, Seramik ve Cam Tasarımı Bölümü, (2007). 1930'lardan Günümüze Türk Seramik Sanatı'ndan Seçme Eserler, Sergi Kataloğu.
- Özel, Z. (2006). Postmodern Dönem Fotoğraf Sanatında Kendine Mal Etme: Sherman, Morimura, Ungun. *Selçuk İletişim*(2), 158-174. e <https://dergipark.org.tr/tr/pub/josc/issue/19011/200779>. Erişim tarihi:05.09.2023
- Öztekin, F. (2024). Geleneksel,modern biraz da kuir. *Argonotlar Güncel Sanat Bülteni*. <https://argonotlar.com/geleneksel-modern-biraz-da-kuir-ertugrul-gungor-faruk-ertekin/>. Erişim tarihi: 21.04.2024
- Pamono. (2023). Tal Batit. Pamono By Charish:<https://www.pamono.eu/designers/tal-batit>. Erişim tarihi:23.10.2023
- Püsküllüoğlu, A. (2002). *Öz Türkçe Sözlük*. Ankara: Arkadaş Yayınevi.
- Strauss, A. & Corbin, J. (2014). *Basics Of Qualitative Research Techniques*. New York: Sage Publications.

- TDK. (2023). sozluk.gov.tr. Türk Dil Kurumu Sözlükleri: <https://sozluk.gov.tr/>. Erişim tarihi: 18.08.2023
- Tizgöl, K. (2008). Sanatta Minimalizm ve Günümüz Seramik Sanatına Yansımaları. İzmir: Dokuz Eylül Üniversitesi Güzel Sanatlar Enstitüsü Seramik Anasanat Dalı Sanatta Yeterlik Tezi.
- Tung, H. (2017). Black, White and Grey: Ai Weiwei in Beijing 1993-1997. Yishu: A Journal of Contemporary Chinese Art, s. 55-64. Erişim tarihi: 21.11.2023
- Türkben, Y. (2015). Agustinus'un Bilgi Felsefesi. B. A. Çetinkaya içinde, Doğu'dan Batı'ya Düşüncenin Serüveni (s. 627-710). İstanbul: İnsan Yayınları.
- Vecchio, M. D. (2001). Postmodern Ceramics. London: Thames&Hudson Ltd.
- Yeksan, E. (2021). Yeninin Diyalektiğine Doğru. e-Skop. Erişim tarihi:12.10.2023
- Yılmaz, S. (2020). Çağdaş Türk Seramik Sanatına Kaynaklık Eden Geleneksel Nesnelere. Art Sanat, s. 417-441. Erişim tarihi:22.11.2023
- Yüksel, O. A. (2019). Çağdaş Seramik Sanatında Yapıbozum. İdil Sanat Dergisi. Erişim tarihi: 23.11.2023

### **Görsel Kaynakları**

- Görsel 1: Betty Woodman. 23.04.2024 tarihinde <https://www.brooklynmuseum.org/opencollection/objects/148250> adresinden alındı.
- Görsel 2: Phillip Maberry, 23.04.2024 tarihinde <https://ferrincontemporary.com/portfolio/phillip-maberry/maberry38527ladybugchalicefcg-6616lw/> adresinden alındı.
- Görsel 3: Vecchio, M. D. (2001). Postmodern Ceramics. London: Thames&Hudson Ltd. Sf.48
- Görsel 4: Andrew Lord, 1998. 24.04.2024 tarihinde <https://www.nermanmuseum.org/exhibitions/1998-09-27-lord-andrew.html> adresinden alındı.
- Görsel 5: Micheal Frimkess, 2004. 23.04.2024 tarihinde <https://www.nytimes.com/2014/07/16/arts/design/frimkess-ceramics-have-their-moment-at-hammer-museum.html> adresinden alındı.
- Görsel 6: Ai Weiwei, 2017. 25.04.2024 tarihinde [https://www.mimarizm.com/haberler/gundem/ai-weiwei-dunyadaki-en-kapsamli-sergisi-ile-istanbul-da\\_128618](https://www.mimarizm.com/haberler/gundem/ai-weiwei-dunyadaki-en-kapsamli-sergisi-ile-istanbul-da_128618) adresinden alındı.
- Görsel 7: Grayson Perry, Matching Pair, 2017. 25.04.2024 tarihinde <https://www.victoria-miro.com/artworks/24324/> adresinden alındı
- Görsel 8: Whiting, D. (2008). Artığın Şairi Sergi Metni. 12.10.2023 tarihinde Thingnessofthings: <https://thingnessofthings.wordpress.com/contributors-2/neil-brownsword/> adresinden alındı

- Görsel 9: Başar, S. (2019, Eylül). Hakikati Ara-la-mak: Bir Endüstri Arkeolojisi. 12.10.2023 tarihinde Safiye Başar Blogspot: <https://safiyebasar.blogspot.com/> adresinden alındı
- Görsel 10: Belge, F. B. (tarih yok). Bir Cumhuriyet Projesi: Yarımcı Porselen Fabrikası. 12.10.2023 tarihinde Seramik Türkiye: <https://124.im/86eu4SG> adresinden alındı
- Görsel 11: [https://www.google.com/search?q=contemporary+ceramics&oq=con&gs\\_lcrp=EgZjaHJvbWUqBggAEEUYOzIGCAAQRRg7MgYIAR-BFGDsyBggCEEUYOzITCAMQLhiDARjHARixAxjRAXiABDI-GCAQQRRg7MgYIBRBFgd0yBggGEEUYPTIGCAcQRRhB-0gEIMzgyNmowajSoAgCwAgE&sourceid=chrome&ie=UTF-8](https://www.google.com/search?q=contemporary+ceramics&oq=con&gs_lcrp=EgZjaHJvbWUqBggAEEUYOzIGCAAQRRg7MgYIAR-BFGDsyBggCEEUYOzITCAMQLhiDARjHARixAxjRAXiABDI-GCAQQRRg7MgYIBRBFgd0yBggGEEUYPTIGCAcQRRhB-0gEIMzgyNmowajSoAgCwAgE&sourceid=chrome&ie=UTF-8). Erişim tarihi:24.04.2024
- Görsel 12: [https://www.google.com/search?sca\\_esv=5480f011bd3e2bf8&sxsrf=A-CQVn0-9cUGdf0S1nCtnZiYvJzgMcqiv4A:1713709600633&q=-contemporary+ceramics&tbm=isch&source=lnms&sa=X&ved=2ahUKEwiykvnfwdOFaxUpYPEDHbVICywQ0pQJegQIGhA-B&biw=1536&bih=695&dpr=1.25](https://www.google.com/search?sca_esv=5480f011bd3e2bf8&sxsrf=A-CQVn0-9cUGdf0S1nCtnZiYvJzgMcqiv4A:1713709600633&q=-contemporary+ceramics&tbm=isch&source=lnms&sa=X&ved=2ahUKEwiykvnfwdOFaxUpYPEDHbVICywQ0pQJegQIGhA-B&biw=1536&bih=695&dpr=1.25) Erişim tarihi:24.04.2024
- Görsel 13: Jones, K. (2017, Nisan). Öylesine Aşına, Öylesine Yabancı Bir Geçmiş. Mitos ve Ütopya Sergi Kataloğu. İstanbul, Türkiye: Zilberman Galeri
- Görsel 14: Jones, K. (2017, Nisan). Öylesine Aşına, Öylesine Yabancı Bir Geçmiş. Mitos ve Ütopya Sergi Kataloğu. İstanbul, Türkiye: Zilberman Galeri
- Görsel 15: Diego Romero. (Tarih yok). 19.11.2023 tarihinde Museum of Fine Arts St.Petersburg: <https://mfastpete.org/obj/broke-car-landscape/> adresinden alındı
- Görsel 16: Diego Romero,Pop-Native-Fiction. (Tarih yok). 19.11.2023 tarihinde Rose Fredrick: <https://rosefredrick.com/diego-romero-pop-native-fiction/> adresinden alındı
- Görsel 17: Smith, I. (2019, Mart-Nisan). Magdalene Odundo: Figuration and abstraction. Ceramicview. 19.11.2023 tarihinde <https://www.ceramicreview.com/articles/magdalene-odundo-figuration-and-abstraction/> adresinden alındı
- Görsel 18: Magdalene Odundo , 25.04.2024 tarihinde <https://www.ceramicreview.com/articles/magdalene-odundo-figuration-and-abstraction/> adresinden alındı
- Görsel 19: Pamono. (2023). Tal Batit. Pamono By Charish:23.11.2023 tarihinde <https://www.pamono.eu/designers/tal-batit> adresinden alındı
- Görsel 20: Pamono. (2023). Tal Batit. Pamono By Charish:23.11.2023 tarihinde <https://www.pamono.eu/designers/tal-batit> adresinden alındı
- Görsel 21: Papadopoulou, A. (tarih yok). Angeliki Papadopoulou. 02.11.2023 tarihinde <https://angelikipapadopoulou.gr/en/angeliki-papadopoulou>



- Görsel 22: Lee, S. Y. (2023). Steven Young Lee/About. 23.11.2023 tarihinde Steven Young Lee: <https://stevenyounglee.com/work/deconstructed/vases/vase-with-peonies-and-butterflies/> adresinden alındı
- Görsel 23: Steven Young Lee. 25.04.2024 <https://stevenyounglee.com/work/traditional-forms/jars/eastwest/>
- Görsel 24: 24.05.2024 tarihinde <https://aposto.com/s/melez-ve-mutant-mavi-be-yaz-cinilerde-kulturel-donusumler> adresinden alındı
- Görsel 25: 24.05.2024 tarihinde <https://annalaudel.gallery/exhibitions/ertugrul-gungor-faruk-ertekin-untraditional-march-april-2024-istanbul/> adresinden alındı.

**Hakem Deęerlendirmesi:** ift “kr” hakem incelemesi.  
**ıkar atıřması:** Yazar ıkar atıřması bildirmemiřtir.  
**Finansal Destek:** Yazar bu alıřma iin finansal destek aldıęını beyan etmemiřtir.

**Peer-review:** Double-blind peer-reviewed.  
**Conflict of Interest:** The author has no conflict of interest to declare.  
**Grant Support:** The author declared that this study has received no financial support.

Ege niversitesi, Edebiyat Fakltesi | *Ege University, Faculty of Letters*  
**Sanat Tarihi Dergisi** | ***Journal of Art History***  
ISSN 1300-5707 | e-ISSN 2636-8064  
Cilt: 33, Sayı: 1, Nisan 2024 | *Volume: 33, Issue: 1, April 2024*

Sahibi (Owner): Ege niv. Edebiyat Fak. adına Dekan (On behalf of Ege Univ. Faculty of Letters, Dean): Prof. Dr. Yusuf AYN  Editrler (Editors): Dr. Ender ZBAY, Prof. Dr. İnci KUYULU ERSOY  Yayın Kurulu (Editorial Board): Prof. Dr. Semra DAŐLI, Do. Dr. Lale DOęER, Do. Dr. Sevin GK İPEKIOęLU  İngilizce Editr (English Language Editor): Dr. ęr. yesi Elvan KARAMAN MEZ  Yazı İřleri Mdr (Managing Director): Do. Dr. Hasan UAR  Sekreteryaya - Grafik Tasarım/Mizajpaj - Teknik İřler - Strateji - Sre Ynetimi (Secretariat - Graphic Design/page layout - Technical works - Strategy - process management): Ender ZBAY

İnternet Sayfası (Aık Eriřim) | Internet Page (Open Access)

**DergiPark**  
AKADEMİK  
<https://dergipark.org.tr/std>

Sanat Tarihi Dergisi hakemli, bilimsel bir dergidir; Nisan ve Ekim aylarında olmak zere yılda iki kez yayınlanır.

*Journal of Art History is a peer-reviewed, scholarly, periodical journal published biannually, in April and October.*

