

## 21. YÜZYIL MİMARLIĞININ “YENİ” SÖYLEMİ NE? MİMARLIKTA “BİÇİM İŞLEVİ İZLER.”DEN “BİÇİM VE İŞLEV İKLİMİ İZLER.” SÖYLEMİNE<sup>1</sup>

Doç. Dr. Gülşah GÜLEÇ

Gazi Üniversitesi Mimarlık Fakültesi Mimarlık Bölümü

gulsahgulec@gazi.edu.tr

ORCID ID: 0000-0002-8041-2018

**Öz:** Bu yazıda, mimarlıktaki biçim ve işlev ilişkisi tartışılmıştır. Tartışma kapsamında söylem analizi yöntemine başvurulmaktadır. Bu yöntem, biçim ve işlev arasında kurulan ilişkinin ya da ilişkisizliğin mimarlığın söylem alanını değiştirdiğini ortaya koymaktadır. Yazıda bu değişim “Biçim işlevi izler.,” “Biçim biçimi izler.,” “Biçim süreci izler.” ve “Biçim ve işlev iklimi izler.” söylemleriyle sınırlandırılmıştır. Mimarlık alanında “Biçim ... izler.” şeklinde başka birçok söylem olsa da yazıda geçen söylemler biçim ve işlev arasında kurulmuş olan belirlenimci ilişkinin sorgulanmasını, kopmasını ve iklim değişimi gibi güncel problemlerin aşılabilmesi için bunlar arasında yeni bir ilişkinin kurulmasını sağladığı gerekçesiyle ele alınmıştır. Böylece Sullivan’ın 19. yüzyılda ortaya attığı “Biçim işlevi izler.” olarak bilinen modern söyleminin yerini 20. ve 21. yüzyıllarda Tschumi’nin “Biçim biçimi izler.,” Kolarevic’in “Biçim süreci izler.” ve Rahm’ın “Biçim ve işlev iklimi izler.” gibi postmodern söylemlerinin aldığı tartışılmıştır. Tartışmanın amacı, mimarlıkta biçim ve işlev arasındaki birinin diğerini belirlediği ilişkinin değiştiğini ortaya koymaktır. Bu değişim, biçim ve işlev arasında dinamik bir ilişki olduğunu kanıtlamıştır. Son yıllarda ise bunlar arasında biçimin ve işlevin iklimsel koşullara göre değiştiği yeni bir ilişki kurulmaktadır. Mimarlığın söylem alanı, biçim ve işlevin yeniden ilişkilendiği; başka deyişle, iklimi izlediği söylemiyle birlikte önemli bir değişime uğramaktadır.

**Anahtar Sözcükler:** Mimari Söylem, Mimari Tasarım, Biçim, İşlev, Biçim-İşlev İlişkisi.

### WHAT IS THE NEW DISCOURSE OF THE ARCHITECTURE OF THE 21ST CENTURY? A DISCURSIVE SHIFT FROM “FORM FOLLOWS FUNCTION.” TO “FORM AND FUNCTION FOLLOWS CLIMATE.” IN ARCHITECTURE

**Abstract:** This paper discusses the relationship of form and function in architecture. The method of discourse analysis is used to enhance the discussion. By using this method, the paper reveals that the changing relationship of form and function leads the discourses to change in architecture. These changes are discussed through the mainstream discourses of “Form follows function”, “Form follows form.,” “Form follows process.” and “Form and function follows climate.” in the paper. There are actually many other discourses of “Form follows ...” in mainstream architecture. But the architectural discourses here are discussed due to the fact that they establish the ground for the static and deterministic relationships of form and function to be criticized, disjuncted and eventually developed in a new way in architecture. Hence, it is underlined in the paper that the modern discourse of “Form follows function.” by Sullivan in the 19th century is replaced with the postmodern discourses of “Form follows form.” by Tschumi, “Form follows process.” by Kolarevic and “Form and function follows climate.” by Rahm in the 20th and 21st century. The aim of this discussion is to emphasize that the deterministic relationship of form and function is changed in recent architecture. This change shows us that there is a dynamic relationship between form and function. So, a new relationship is developed between them according to the changes in the climate conditions. The architectural discourse thus goes under a dramatic change in such a way that form and function follow climate in the recent years.

**Keywords:** Architectural Discourse, Architectural Design, Form, Function, Form-Function Relationship.

<sup>1</sup> Makalede Araştırma ve Yayın Etiği’ne uyulmuştur.

## Giriş

Bu yazıda, mimarlıkta çok uzun zamandır tartışılmakta olan biçim ve işlev ilişkisi ele alınmaktadır. Biçim ve işlev arasındaki değişken ilişkinin mimarlığın söylem alanını değiştirdiği ortaya koyulmaktadır. Bunun için söylem analizi (discourse analysis) yöntemi kullanılmaktadır. Bu yöntem, mimarlıkta biçim ve işlev ilişkisini ele alan söylemlerin birlikte tartışılmasını; biçim ve işlev ilişkisinin ya da ilişkisizliğinin mimarlığın söylem alanında yol açtığı değişimin ortaya koyulmasını sağlamıştır. Söz konusu değişim yazıda “Biçim işlevi izler.” (“Form follows function.”), “Biçim biçimi izler.” (“Form follows form.”), “Biçim süreci izler.” (“Form follows process.”) ve “Biçim ve işlev iklimi izler.” (“Form and function follow climate.”) söylemleriyle sınırlandırılmıştır. Mimarlıkta “Biçim ... izler.” şeklinde başka birçok söylem vardır. “Biçim doğayı izler.” (“Form follows nature.”), “Biçim kurguyu izler.” (“Form follows fiction.”), “Biçim fetişi izler.” (“Form follows fetish.”), “Biçim cepheyi izler.” (“Form follows facade.”) bunlardan bazılarıdır (Bkz. Mumford, 1989; Rabeneck, 1969; Schwartz, 1998; Freschi, 2004). Ancak bu yazı kapsamında tartışılan söylemler, mimarlıkta biçim ve işlev arasındaki ilişkinin sorgulanmasını, kopmasını ve iklim değişimi gibi güncel problemlerin aşılabilmesi için yeniden kurulmasını sağlamıştır. Bu söylemler, biçim ve işlev ilişkisi çok çeşitli sorgulamalara maruz kalmış olsa da işlevin biçimlendirme sürecinde belirleyici olduğunu ortaya koyduğu için birlikte ele alınmıştır. Öyle ki, biçim ve işlev arasındaki ilişkinin koptuğu durumda bile biçim işlevsiz ya da çok işlevli bir oluşum olarak, yani işlevle ilişkisi kurularak tasarlanmıştır. Biçimin yerden, işlevden ve her türlü belirleyici ilişkiden bağımsız olarak oluşturulduğu bilgisayar destekli tasarım sürecinde ise biçimin işlevselleştirildiği anlaşılmaktadır. Biçim ve işlev arasındaki işlevin biçimi belirlediği ilişki yerini biçimsel özelliklerin işlevin önüne geçtiği ve biçimin işlevselleştirildiği yeni bir ilişkiye bırakmıştır.

Dolayısıyla yazıda ele alınan söylemler, mimarlıkta biçim ve işlev koptuğunda ya da biçim işlevden bağımsız olarak oluşturulduğunda bunların hala ilişkili olduğunu ortaya koymaktadır. Kopma ve bağımsızlaşma, biçim ve işlev arasında kurulan yeni bir ilişki olarak yorumlanmıştır. Son yıllarda bu ilişkiler biçim ve işlevin iklimi izlediği yeni bir mimarlık söyleminin ortaya çıkmasını sağlamıştır. Bu söyleme göre, biçim ve işlev arasında iklimsel koşullarla birlikte değişen bir ilişkiler sistemi tasarlanmalıdır. Bu yüzden, yazının amacı Sullivan’ın 19. yüzyılda ortaya attığı “Biçim işlevi izler.” olarak bilinen modern söyleminin yerini 20. ve 21. yüzyıllarda Tschumi’nin “Biçim biçimi izler.”, Kolarevic’in “Biçim süreci izler.” ve Rahm’in “Biçim ve işlev iklimi izler.” gibi postmodern söylemlerinin aldığı, yani mimarlığın söylem alanının değişime uğradığını tartışmaktır. Söylemsel değişim son yıllarda iklim değişimi, enerji krizi ve koronavirüs pandemisi gibi tüm dünyayı etkilemiş; ekonomi, sosyoloji, meteoroloji ve başka birçok alanda olduğu gibi mimarlığın da gündemine yerleşmiş olan küresel problemler nedeniyle yaşanmıştır.

Ancak mimarlıkta birbirini var eden olgular olsalar da biçim ve işlev arasındaki ilişki ilk kez 19. yüzyılın sonunda Sullivan’ın “Biçim her zaman işlevi izler.” (Form ever follows function.) söylemiyle tartışılmaya başlamıştır (Yaşar, Kaymak-Heinz, 2021). Sullivan, yüzyılın yeni bina tipleri olarak ortaya çıkan yüksek ofis binalarını biçimsel ve işlevsel özellikleri açısından çözülmesi gereken bir problem olarak ele almıştır. Bu problemi çözebilme içinse biçimin işlevi izlemesi gerektiği söylemini ortaya atmıştır. Sullivan’a göre, doğada bulunan biçimler işlevine göre oluşmaktadır. Bu bir doğa kanunudur. Doğayla doğrudan ilişkili olan mimarlıkta da benzer bir kanunun geçerli olması gerekir. Mimari biçim, bu kanuna göre, işlevini izlemelidir (Sullivan, 2011, s.1-12). 20. yüzyılın ilk yarısında Le Corbusier, Mies ve Wright gibi modern mimarların “Biçim işlevi izler.” (Form follows function.) olarak benimsedikleri bu söylem, küp ve dikdörtgenler prizması gibi belirli temel geometrik biçimlere ve bunların tanımladığı evrensel mimarlık diline karşılık gelince tartışmalara yol açmıştır. 20. yüzyılın ikinci yarısında Rossi, Venturi ve Krier gibi postmodern mimarlar tarafından ortaya koyulan bu tartışmalarda biçim ve işlev arasındaki işlevin biçimi belirlediği indirgemeci ilişki sorgulanmaya başlamıştır. Bu, aynı zamanda, bir öncelik ilişkisidir;

çünkü “Biçim işlevi izler.” söylemi işlevi öncelikli hale getirmiş; biçim, işlevin tahakkümü altına girmiştir (Çil ve Güner, 2011, s.112-120).

Biçim ve işlev arasında kurulmuş olan belirlenimci ve indirgemeci ilişki, modern mimarların işlevi “fonksiyon” olarak ele almış olmasından kaynaklanır. 20. yüzyılın başında modern mimarların işlevi ifade etmek için başvurdukları fonksiyon sözcüğü, biyoloji ve bilgisayar teknolojileri gibi birçok alanda kullanılmakla birlikte matematik alanında da sıklıkla kullanılan bir sözcüktür. Matematik alanında fonksiyon, sayısal bir ifadenin kartezyen koordinat düzleminde çizime dönüştürülmesidir. Bu nedenle belirli bir çizimi (ya da biçimi) tanımlayan belirli bir sayısal ifadenin olduğu söylenebilir. Matematikteki bu ilişki, doğru bir tasarım dili oluşturmak isteyen modern mimarlar tarafından mimarlığın tasarım alanına uyarlanmıştır. Ancak mimari tasarımda mutlak bir doğruluğa ulaşmak mümkün olmamaktadır. Böylece belirli bir işlevin belirli bir biçime karşılık gelemeyeceği ortaya çıkmıştır. Mimarlıkta biçim ve işlev arasında statik değil dinamik bir ilişki olduğu için bu ilişkinin sayısal ifadelerle ya da formüllere indirgenemeyeceği anlaşılmıştır (Tanyeli, 2011, s.122-130).

Biçim ve işlev arasındaki dinamik ilişki, biçimin ve işlevin birbirine bağlı olmadığını ortaya koymaktadır. Biçim yere, kültüre ya da çevreye de bağlı olmak zorunda değildir. Biçimin bağımsızlığı, özerklik tartışmalarını yeniden mimarlığın gündemine taşımıştır. Özerk biçim işlevden, yerden, kültürden ve çevreden bağımsız olduğu için özerktir. İşlevi ya da başka herhangi bir şeyi değil kendisini izlemekte ve temsil etmektedir. Mimarlıkta biçim ve işlev arasında kurulmuş olan ilişkilerin sorgulanmasını sağlayan özerklik tartışmaları, Tschumi’nin işlevi “program” olarak ele almasıyla birlikte yeni bir yönde ilerlemiştir. İşlevin geçici ve çok çeşitli eylemlerden oluşan bir program olarak ele alınması ve Tschumi tarafından yeniden yorumlanması, biçimden bağımsız olarak ortaya çıkmasını, yani özerk olmasını sağlamıştır. Biçim ve işlev arasındaki özerklik ilişkisi, biçimin işlevsiz ya da çok işlevli bir oluşum olarak tasarlanmasına yol açmıştır. Ancak, Tschumi’ye göre, 20. yüzyılın sonunda mimarlar artık işlevden çok biçime odaklanmakta; tekrarlı ve aynı biçimlerin tasarlanması mimarlıkta biçimin işlevi değil biçimin biçimi izlediği yeni bir tasarım anlayışının ortaya çıkmasını sağlamıştır (Tschumi, 1996, s.21-52).

21. yüzyılın başında mimarlıkta biçim daha çok bilgisayar destekli bir ortamda tasarlandığı için işleve ya da yere değil bu ortamın tasarım araçlarına göre oluşmaya başlamıştır. Bilgisayar teknolojisinin belirleyici olduğu tasarım sürecinde Kolarevic ve Chu gibi mimarlar biçimi işlev yerine süreci izleyen bir oluşum olarak ele almıştır (Kolarevic, 2003, s.1-13; Chu, 2003, s.82-83). 21. yüzyılın bilgisayar teknolojisi mimarlığın tasarım alanı üzerindeki yönlendirici ve belirleyici etkisini arttırmış olsa da mimarlığın en temel tasarımı olan mekanı ve mekansal ilişkileri teknoloji yerine iklim değişimine göre ele alan Rahm ise biçim ve işlevin iklimi izlemesi gerektiğini savunmaktadır. Rahm’ın ortaya koyduğu gibi, mekanın biçiminin ve işlevinin iklim koşullarına göre değişmesi, yani biçim ve işlevin iklimi izlemesi o mekanı ısıtmak ve soğutmak için harcanan enerjiyi azaltmaktadır (Rahm, 2021, s.44-52). Böylece biçimin işlevi izlediği söylemi yerini biçim ve işlevin iklimi izlediği söylemine bırakmıştır. Mimarlıkta biçim ve işlev arasındaki ilişki ve bu ilişkiyi ele alan mimarlık söylemleri yüzyıllar içerisinde sürekli olarak değişime uğramıştır. Yazıda, bu söylemler aracılığıyla, biçim ve işlev arasında statik ve deterministik değil dinamik bir ilişkinin olduğu vurgulanmaktadır. Öyle ki, bu dinamik ilişki yüzyılın gerçeklerine ve değişkenlerine göre yeniden tanımlanır.

## “Biçim İşlevi İzler.” Söylemi Üzerine

Biçimin işlevi izlediği gibi iddialı ve tartışmalı bir söylemi anlamak için öncelikle işlevin ne anlama geldiğine bakmak gerekir. Çünkü bu söylem, işlevi öncelikli ve belirleyici hale getirmiştir. Mimarlıkta zaman zaman bu söyleme karşı çıkmışsa da işlev çoğunlukla biçimi belirleyen başlıca etkenlerden biri olarak değerlendirilmiştir. İşlev, mimarlıkta bildiğimiz anlamıyla, yani kullanılabilirlik ve işe yararlılık anlamında ilk kez 19. yüzyılda kullanılmıştır. Forty'nin ortaya koyduğu gibi, daha önce işlev bir binanın kullanım biçiminden çok tektoniğine, başka deyişle yapılaş biçimine karşılık gelmiştir (Forty, 2012, s.33-39). Tanyeli de benzer şekilde mimarlıkta işlevin 19. yüzyılın öncesine gitmeyen görece yeni bir kavram olduğunu belirtir. Antik dönemde Vitruvius'un güzellik (venustas), sağlamlık (firmitas) ve kullanılabilirlik (utilitas) olarak bilinen üçlemesindeki kullanılabilirliğin işlevden farklı bir kavram olduğuna değinir. Bunun nedeni, Vitruvius'un bu kavramı işe yararlılıktan farklı olarak bir şeyin oluş biçimine gönderme yapacak şekilde kullanmış olmasıdır (Tanyeli, 2011, s.122-130).

19. yüzyılın sonunda Sullivan'ın “Biçim işlevi izler.” söylemiyle ise işlev, sanıldığı aksine, kullanılabilirlik ya da işe yararlılık anlamına gelmek yerine öze yönelik ve organik bir düşünce olarak karşımıza çıkmıştır. Bu düşünceye göre işlev biçimin özünde bulunmakta ve biçimin oluşmasını sağlamaktadır. Yani, işlevin ve dolayısıyla biçimin organik bir anlamı vardır (Forty, 2012, s.33-39). Ancak her ne kadar Sullivan'ın söylemi üzerine kurulu olsa da modern mimarlıkta işlev daha çok kullanılabilirlik anlamına gelecek şekilde ele alınmıştır. Oysa çoğu kuramcı ve eleştirmene göre Sullivan, 20. yüzyılın başındaki modern mimarlardan farklı olarak, biçimin işlevi izlediği söylemiyle bu ikisi arasında belirlemci bir ilişki olduğunu kastetmemiştir. Bunun yerine doğada gözlemlendiği, biçim ve işlev arasındaki birbirini değiştirme potansiyeli bulunan, bu sayede yaratıcı olduğu anlaşılan organik bir ilişkiye işaret etmiştir. Benzer bir organik ilişkinin mimarlıkta da olması gerektiğini belirtmiştir (Hendrix, 2012, s.9-28).

Yine de 20. yüzyılın ilk yarısında işlev modern mimarlar tarafından biçimi belirleyen, biçimin kullanılabilirliğini ve işe yararlılığını ifade eden bir kavram olarak ele alınmıştır. Modern mimarlar, evrensel bir mimarlık anlayışını savundukları için biçimin de evrensel olması gerektiğine inanmışlardır. Modern mimarların biçimin evrensel olması ve dahası belirli bir formüle göre oluşması için Sullivan'ın “Biçim işlevi izler.” söylemini bir öğretiyi olarak benimsedikleri anlaşılmaktadır (Moussavi, 2009, s.14-26). 20. yüzyılın ikinci yarısında ise evrensellik ve işlevsellik gibi kavramlarla tanımlanan modern mimarlığa karşı çıkan postmodern mimarlıkta biçim ve işlev arasında kurulmuş olan belirlemci ilişki sorgulanmaya başlamıştır. Postmodern mimarlar, bu ilişkiyi en çok da işlevin biçimi aynılaştırdığı gerekçesiyle sorgulamışlardır. Aynılık ve evrensellik yerine farklılık ve çeşitlilik anlayışını savunmuşlardır. Ayrıca Sullivan'ın ifade ettiği gibi doğada biçimin her zaman işlevi izlemediği, bunun bir doğa kanunu olarak kabul edilemeyeceğini ortaya koymuşlardır. Başka deyişle, postmodern mimarlara göre, Sullivan'ın “Biçim işlevi izler.” ifadesi değişmez bir öğretiyi değil biçim ve işlev arasındaki karşılıklı ilişkiyi anlamamızı sağlayan bir mimarlık söylemi olarak ele alınmalıdır (Mumford, 1989, s.26-37).

Yukarıda da değinildiği gibi, bu söylem 19. yüzyılda ilk defa Sullivan tarafından ortaya atıldığında biçim ve işlevin belirlemci değil birbiriyle etkileşimli bir ilişkisi olduğunu ifade etmiştir. Ancak 20. yüzyılda modern mimarlığın indirgemeci söylemlerinden biri haline gelmiştir (Moussavi, 2009, s.14-26). Özellikle yüzyılın başında modern mimarlar biçimin kendileri için bir amaç değil araç olduğunu savunmuş olsa da biçimcilikle suçlanmışlardır. Diğer yandan, modern mimarların gerçek amacı biçimi değil işlevi tasarımın önceliği haline getirmektir. Bu açıdan bakıldığında biçimci olmaktan çok işlevci bir mimarlık anlayışına sahip oldukları söylenebilir (Forty, 2012, s.33-39). Bu anlayışın 19. yüzyılın Kantçı olarak tanımlanan, estetiğin yani biçimsel özelliklerin işlevle ilişkisi olmadığını

ortaya koyan bakış açısıyla ters düşmesi dikkat çekicidir. Kant'ın bakış açısına göre, biçim işlevden bağımsız olarak ortaya çıkmakta ve estetik bir değer kazanmaktadır. Bu felsefi bakış yalnızca biçim ve işlev arasındaki ilişkiyi koparmakla kalmamış aynı zamanda biçimin estetik ve sanat değerinin yeniden tanımlanmasını sağlamıştır. Böylece bir sanat nesnesinin estetik bir biçiminin olabilmesi için belirli bir işlevinin olmaması gerektiği düşüncesi yaygınlık kazanmaya başlamıştır (Kant, 2007, s.1-7).

20. yüzyılın felsefesi gibi sanatını da etkisi altına alan bu düşüncenin aynı yüzyılın modern mimarlığıyla ters düştüğü anlaşılır. Modern mimarlar işlevselliği ön planda tutmuş olsalar da biçimselliği, yani biçimin estetik özelliklerini yok saymamışlardır. Bununla birlikte biçimin geometrik bir şekle, görünüşe ya da bina kütesinin kendisine karşılık geldiğini savunmuşlardır. Çünkü modern mimarlar biçimin bir temsil aracı, sembolik bir ifade ya da gösterge olmaması gerektiğine inanmaktadır. Oysa biçim her dönemde temsil aracı olmayı sürdürmüştür; modern dönemde de biçimin genellikle işlevi izlediği ve temsil ettiği görülmüştür. Ancak modern biçim her zaman işlevsel gerekliliklerle açıklanamamaktadır. Bu nedenle, modern mimarların belirlemeci bir ilişkisi olduğunu savunduğu biçim ve işlev arasında, Hendrix'e göre, çelişkili bir ilişki bulunmaktadır. Hendrix, mimarlıkta biçimsel özelliklerle işlevsel özelliklerin uyum sağlamada zorunda olmadığını anlatır. Hatta bu özellikler birbiriyle çelişkili de olabilmektedir. Buna dayanarak, Hendrix mimarlığın "Biçim, işlevi izler." söyleminin ötesine geçmesi gerektiği belirtir. Yine de mimarlıkta biçim ve işlev arasında kurulabilecek olan yeni ilişkiler göz ardı edilmemelidir (Hendrix, 2012, s.9-28).

Mimarlıkta biçim ve işlev ilişkisi biri diğerini belirleyen tek yönlü bir ilişki değildir. Bu ilişki, dinamik bir ilişki olarak görülmelidir. Yani, işlev de biçim de değişebilir. Tanyeli'ye göre, mimar işlevi yeniden tanımlama iktidarına sahiptir. Örneğin, Mies Farnsworth Evi'nin tasarımında tüm işlevleri banyo ve tuvalet hariç tek bir mekanda bir araya getirmiş ve mekanı bütünüyle camla çerçevelemiştir (Görsel 1). Dolayısıyla bu tasarımın bilindik ev kavramını ve yaşantısını değiştirdiği söylenebilir. Ne duvarın ne mahremiyetin ne de yaşama biçiminin eski tanımları bu tasarımda geçerli değildir. Biçim, işlevi yepyeni bir şekle sokmuştur. Ayrıca mimarlıkta biçim, işlevinden çok daha uzun ömürlüdür. Aksi halde bir biçim, işlevi ortadan kalktıktan sonra başka bir işlevle kullanılamaz. Biçimin yeniden işlevlendirilebilmesi, biçim ve işlev arasındaki ilişkinin dinamik olduğunu ortaya koyan başka bir örnektir (Tanyeli, 2011, s.122-130).



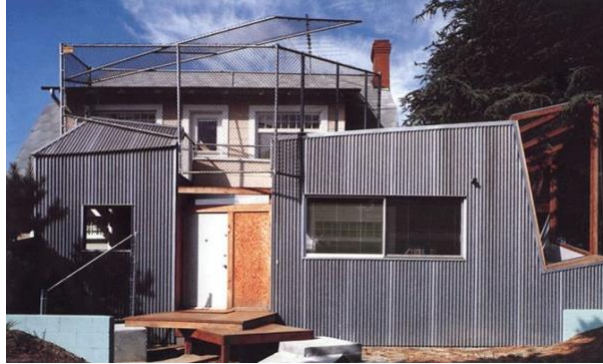
**Görsel 1.** Mies van der Rohe, 1945, Farnsworth Evi / Farnsworth House.  
Arkitektüel. Erişim: 17.12.2023. <https://www.arkitektuel.com/farnsworth-evi/>

Ancak Hendrix, bu dinamik ilişkinin çoğu zaman çelişkiye yol açtığını belirtmektedir. Çelişkinin hem biçimin işlevi izlememesi hem de biçimi oluşturan elemanların işlevsizliği nedeniyle ortaya çıktığına değinir. Örneğin, Eisenman'ın bir seri olarak ürettiği ev tasarımlarında kiriş ve kolon gibi görünen elemanlar strüktürel değildir;

yani, bunların işlevi yük taşımak değildir. Kiriş ve kolon bildiğimiz anlamda işlevsel olmadığı için yeni bir anlam ve beraberinde yeni bir işlev edinmiştir. Bu elemanlar artık kütle, hacmi ve cepheyi karakterize etmektedir (Görsel 2). Burada hacim derken mekan ve mekansal ilişkiler kastedilmektedir. Yine bir ev örneği olan Gehry'nin tasarımında ise mekansal ve işlevsel ilişkilerden çok estetik özellikler önemsenmiştir. Evin estetiği, Gehry'nin savunucusu olduğu dekonstrüktivist mimarlık dilinin ve ideolojisinin dışavurumu gibidir (Görsel 3).



**Görsel 2.** Peter Eisenman, 1972, Ev IV / House IV.  
Arkitektüel. Erişim: 17.12.2023. <https://www.arkitektuel.com/house-vi/>



**Görsel 3.** Frank Gehry, 1978, Gehry Evi / Gehry House.  
Archdaily. Erişim: 17.12.2023. <https://www.archdaily.com/67321/gehry-residence-frank-gehry>

20. yüzyılın ikinci yarısından itibaren rekonstrüktivist ve dekonstrüktivist gibi biri mimarlık tarihinin ve geleneğinin canlandırılmasını, diğeri ise tarihteki her türlü tasarım ve yapım geleneğinin bozulmasını savunan çeşitli akımlar ve yaklaşımlar öne çıkmıştır. Bu yaklaşımlar modern sonrası, yani postmodern olarak adlandırılan ve yüzyılın ikinci yarısını kapsayan dönemde biçimin genellikle işlevle çeliştiği tasarımların ortaya çıkmasını sağlamıştır (Batty, 2022). Gehry'nin bu dönemde tasarladığı Guggenheim Müzesi, Walt Disney Konser Salonu ve Popüler Kültür Müzesi gibi biçim ve işlev arasındaki çelişkili ilişkiyi örnekleyen birçok binası bulunmaktadır. Bu binaların işlevsel gereklilikleri sağlamaktan çok dalgalı titanyum cepheleri ve tasarım diliyle benzer bir estetik ve stilistik etki yarattıkları anlaşılmaktadır (Görsel 4, 5, 6).



**Görsel 4.** Frank Gehry, 1997, Guggenheim Müzesi / Guggenheim Museum.  
Insapedia. Erişim: 17.12.2023. <https://insapedia.com/bilbao-etkisi-nedir-marka-mimarilerin-kentlere-etkisi/>



**Görsel 5.** Frank Gehry, 2003, Walt Disney Konser Salonu / Walt Disney Concert Hall.  
Mimarobot. Erişim: 17.12.2023. <https://mimarobot.com/haber/wiki/walt-disney-konser-salonu/>



**Görsel 6.** Frank Gehry, 2007, Popüler Kültür Müzesi / Museum of Pop Culture  
Arkitektüel. Erişim: 17.12.2023. <https://www.arkitektuel.com/mopop/>

Hendrix, mimarlıkta biçim ve işlev arasındaki çelişkili ilişkinin mimari biçimi estetik bir sanat nesnesine dönüştürdüğünü anlatır. Hendrix'e göre, biçimin işlevsel gerekliliklerden bağımsız olarak tasarlanmış olması Kant'ın estetik üzerine geliştirdiği felsefeyi hatırlatmakta ve o biçimi sanat nesnesi olmaya yaklaştırmaktadır (Hendrix, 2012, s.9-28). Başka deyişle, işlevsel olmaya ya da işlevle doğrudan bir ilişki kurmaya değil de estetik ve stilistik olmaya çalışması mimari biçimin sanatsal yönünü ortaya koymaktadır.

Bununla birlikte, postmodern dönemde ortaya çıkan biçimci yaklaşımlar kente ve kültüre katkıları olmadığı gerekçesiyle eleştiriye maruz kalmıştır. Bunlar keyfi ve biçimci yaklaşımlar olarak ele alınmıştır. Örneğin, Eisenman'ın Castelli Evi tasarımının biçimci yaklaşımı nedeniyle ne işleviyle ne de yeriyle ilişkisinin bulunmadığı ortaya atılmıştır (Görsel 7). Bu açıdan Castelli Evi, Sol LeWitt'in üç boyutlu gridleri ve küplerine, yani biçimci

heykellerine benzetilmiştir (Görsel 8). Diğer yandan, mimarlıkta biçimin işleve ya da yere bağlı olarak ortaya çıkması ve anlamlı olması gerektiği vurgulanmaktadır (Kaji- O’Grady, 2012, s.42-61). Mimarlığın anlam arayışı, anlamlı bir biçim üretme ihtiyacıyla, biçim ve işlev arasında yeni ilişkilerin kurulmasını sağlamıştır (Cheng, 2024, s.1-16).



**Görsel 7.** Peter Eisenman, 1980, Castelli Evi / Castelli House. Canadian Centre for Architecture. Erişim: 17.12.2023. <https://www.cca.qc.ca/en/search/details/collection/object/346885>



**Görsel 8.** Sol LeWitt, 1966, Seri Proje I / Serial Project I. Museum of Modern Art. Erişim: 17.12.2023. [https://www.moma.org/explore/inside\\_out/2011/08/08/sol-lewitts-colorful-cubes/](https://www.moma.org/explore/inside_out/2011/08/08/sol-lewitts-colorful-cubes/)

Böylece 20. yüzyılın başında modern mimarlıkla birlikte aynılaştığı ve anlamsızlaştığı iddia edilen biçimin yüzyıl boyunca yeniden anlamlandırılmasına çalışılmıştır. 20. yüzyılın postmodern olarak adlandırılan ikinci yarısında ise anlam arayışının mimarlık tarihindeki tipolojilere ve tipolojik biçimlerin yeniden üretilmesine karşılık gelmesi tartışmalara yol açmıştır. Postmodern mimarların anlam arayışı, biçim ve tip arasındaki sınırların belirsizleşmesini; dahası Rossi ve Krier gibi “anlamlı” biçimlerin sadece mimarlığın kendi tarihinde ve geleneğinde bulunabileceğini savunan postmodernler nedeniyle biçim ve tip kavramlarının birbirinin yerine geçmesini sağlamıştır. Biçim tartışması, mimarlık tarihindeki tipolojik biçimlerin yeniden üretilmesi olarak ele alınmıştır. Böylece, postmodern mimarlara göre, modernler nedeniyle anlamını kaybetmiş olan biçim yeniden anlam kazanmıştır (Forty, 2012, s.33-39).

Ancak Eisenman, modernlerin belirttiği gibi biçim ve işlev arasında bir ilişki olmadığını, ayrıca postmodernlerin iddia ettiği gibi biçim ve anlam arasında da bir ilişki bulunmadığını ortaya koymaktadır. Eisenman, mimarlığın yüzyıllardır taşıdığı anlam kaygısından kurtulması gerektiğini vurgulamaktadır. Bu kaygı klasik mimarlıkta olduğu gibi modern ve postmodern mimarlıkta da vardır. Mimari biçim, anlamlı olma kaygısıyla ya kendisinden önceki mimarlık geleneğini (postmodern) ya da yeni bir anlam arayışıyla işlevi ve teknolojiyi (modern) temsil etmeye



çalışmıştır. Eisenman ise “anlamsız” bir mimarlık anlayışının geliştirilmesi gerektiğini savunmaktadır. Bu sayede mimari biçim bir temsil aracı olmaktan uzaklaşacak ve özgürlüğüne kavuşacaktır (Eisenman, 1984, s.154-173).

20. yüzyılın sonunda mimarlıkta özgürlük arayışı, Tschumi’nin biçimin ve işlevin birbirinden tamamen koptuğu söylemiyle yeni bir boyut kazanmıştır. Tschumi’ye göre, biçim ve işlev arasındaki kopma mimarlara bambaşka bir özgürlük alanı açmıştır. Mimarlıkta artık biçime anlam yüklenmeyecek, işlev ise sadece fonksiyon olarak değerlendirilmeyecektir. Tschumi için işlev, “fonksiyon”dan çok “program” anlamına gelen bir kavramdır ve mekan içindeki beden hareketlerini, yani insanların eylemlerini ve etkinliklerini karşılamaktadır. Böylece Tschumi, işlevin geleneksel anlamını değiştirmiş; işlevi program kavramıyla ele alıp bu kavramın biçim ve işlev arasındaki diyalektik ilişkiyi ortadan kaldıracak şekilde harekete ve eyleme karşılık gelmesi gerektiğini belirtmiştir. Böylece, Tschumi’nin de ortaya koyduğu gibi, biçim ve işlev bağımsızlaşmıştır (Tschumi, 1996, s.21-52). Biçim ve işlevin birbirinden bağımsız olması, başka deyişle biçimin işleve ya da başka herhangi bir belirleyiciye göre ortaya çıkmaması mimarlıkta özerklik tartışmasını yeniden gündeme taşımıştır. Modern mimarların biçimin mimarlık tarihinden ve yerden bağımsız olması, postmodern mimarların ise mimarlık tarihiyle ve yerle ilişki kurması üzerinden tartıştığı özerklik kavramı yeni bir anlam kazanmıştır. Özerklik artık biçim ve işlev ilişkisinin kopmuş olması üzerinden tartışılmaktadır. Bu kopma, yüzyılın sonunda, biçimin işlevi değil biçimin biçimi izlediği yeni bir mimarlık söyleminin ortaya çıkmasına yol açmıştır.

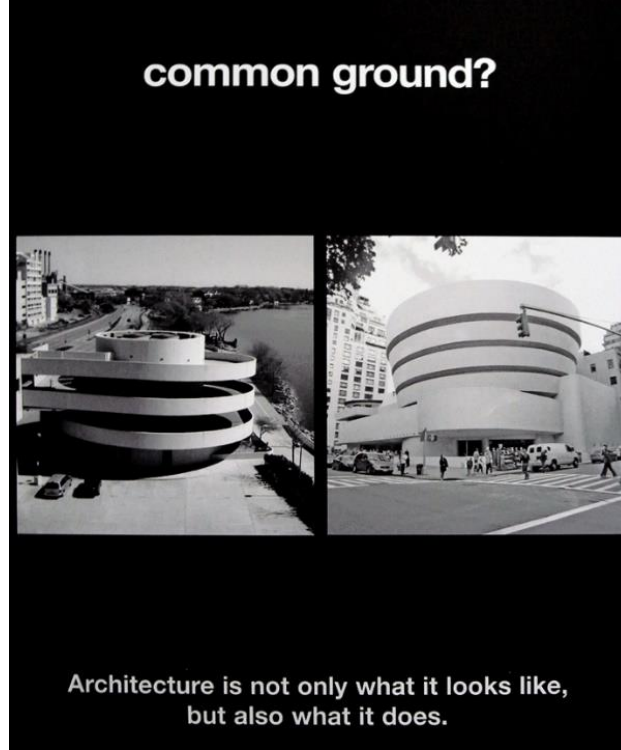
### “Biçim Biçimi İzler.” Söylemi Üzerine

20. yüzyılın son yıllarından bu yana mimari biçimin yer ya da işlev gibi belirleyicilerden kurtulduğu ve özerk bir statüye kavuştuğu tartışılmaktadır. Tschumi, mimarlıkta özerkliği biçimin yerden, işlevden, müşteriden, bütçeden ya da mekansal gereksinimlerden kopması olarak açıklamaktadır. Kopma, mimari biçimi özerkleştirdiği gibi aynı zamanda yersizleştirmekte ve işlevsizleştirmektedir. Tschumi’ye göre, tarihten ve mimarlığın kendi geleneğinden koptuğu iddia edilen modern mimarlık da tarihsel ve geleneksel mimarlık anlayışını savunan postmodern mimarlık da aynı oranda biçimcidir. Her iki anlayışta da biçim biçimi izlemektedir ama biçimin anlam ve referans çerçevesi değişmiştir. Yine de ikisi de mimarlığı biçime indirgemıştır. Bu nedenle Tschumi, mimarlıkta “Biçim işlevi izler.”in (Form follows function.) yerine “Biçim biçimi izler.” (Form follows form) söyleminin geçtiğini belirtir. Modern mimarların işlevselciliği önemini yitirmiştir. Postmodern mimarlar ise biçimi temsil edecek ve gerekçelendirecek yeni arayışlara girmiştir. Bu aynı zamanda mimari biçimin yeni bir anlam edinmesi demektir. Dolayısıyla modern mimarlar tarafından kurulan, biçim ve işlev arasında birinin diğerini temsil etmesini ya da gerekçelendirmesini zorunlu kılan ilişkinin geçerliliği tartışılmalı hale gelmiştir (Tschumi, 1996, s.21-52).

Postmodern olarak adlandırılan ve mimarlıkta biçim ve işlev ilişkisi üzerine çok çeşitli söylemlerin ortaya çıkmasına yol açan dönemde Tschumi’nin ortaya attığı kopma (disjunction) kavramı, mimarlıkta kopmanın en başta biçim ve işlev arasında yaşandığı varsayımına dayanır (Tschumi, 1996, s.21-52). Mimarlıkta biçim ve işlevi birlikte ele alan Mcleod ise işlevin biçimi biçimin de işlevi dönüştürme potansiyelini vurgulamaktadır. Ancak mimarlar genellikle işlevin aynı ya da sıradan olduğu gerekçesiyle biçimi tasarlamaktadır. Oysa, Mcleod’a göre, mimarlıkta önemli olan işlevin dönüşümsel bir tasarım aracı olduğunun farkına varmaktır (Mcleod, 2003, s.33-41).

Tschumi, işlevin biçimi ya da biçimin kendisini olmasa bile algısını, anlamını ve değerini dönüştürme potansiyelini Wright’ın tasarladığı Guggenheim Müzesi üzerinden ortaya koymaktadır. Guggenheim Müzesi’nin biçimi her yerde olabilecek herhangi bir otopark binasına benzemektedir. Ancak binanın işlevi, biçiminin farklı ve sıra dışı olarak algılanmasına neden olmaktadır. Bu binada sanat eserlerinin devasa bir boşluğa tutunan bir rampa

boyunca sergilenmesi, yani binanın biçimi sergileme işlevine oldukça uygundur. Diğer yandan, neredeyse aynı biçimlenişin genellikle sıradan ve alelade bulunan otopark binalarında da olması dikkat çekicidir (Görsel 9). Tschumi, Advertisements for Architecture adını verdiği çalışmalarının birinde bu biçimsel benzerliği gözler önüne sermiş; benzer biçimlere sahip olan binaların müze ve otopark gibi çok farklı işlevleri olabileceğini belirtmiştir (Tschumi, 2012, s. 115-117).



**Görsel 9.** Bernard Tschumi, 1977, Mimarlık Reklamları / Advertisements for Architecture. Bagtazo Collection. Erişim: 17.12.2023. <https://www.bagtazocollection.com/blog/2015/8/26/design-study-bernard-tschumis-advertising-for-architecture>

Mimarlıkta işlevin biçimle olan ilişkisinin tamamen koptuğunu ortaya koyan örnek ise Tschumi'nin Parc De La Villette projesidir (Görsel 10). Tschumi, bu projede bilinçli olarak işlevlendirmede; başka deyişle, belirli bir işleve karşılık gelecek şekilde biçimlendirmede kütleleri park alanına insanların yürüyüş yollarını, kesişmelerini ve karşılaşmalarını gözeterek yerleştirmiştir. Kütlelerin yerleşimi ve sinematik promenad (cinematic promenade) olarak tasarlanan yürüyüş düzeni dışında bu alanda mimar tarafından belirlenmiş bir işlev ya da kullanım biçimi olmadığı için Tschumi, bu kütleleri "çılgınlık" anlamına da gelen "folie" olarak isimlendirmiştir (Tschumi, 1996, s.21-52).



**Görsel 10.** Bernard Tschumi, 1998, La Villette Parkı / Parc De La Villette. Arkitektüel. Erişim: 17.12.2023.  
<https://www.arkitektuel.com/parc-de-la-villette/>

Yukarıdaki projede de görüldüğü gibi, biçim artık işlevle ilişkilendirilmemektedir. Ancak, Hendrix'e göre, sanatta ya da diğer tasarım alanlarında değil ama söz konusu mimarlık olduğunda biçim yine de işlevle ilişkilenecek şekilde tasarlanmalıdır. Dahası biçim ve işlev arasında yeni bir ilişki kurulmalıdır. Bu ilişki ya biçimin işleve karşılık gelmesiyle ya da ona karşı bir tavır sergilemesiyle kurulabilir. Yani, biçim ve işlev arasındaki çelişki de bir ilişki kurma biçimidir. Aksi halde herhangi bir düşünsel derinliği, işlevsel ya da çevresel ilişkisi olmayan içi boş bir biçim (an empty form) ortaya çıkmış olur (Hendrix, 2012, s.9-28).

20. yüzyılın son yıllarında, bilgisayar teknolojisinde yaşanan gelişmelerin de katkısıyla, mimarlıkta boş bir biçimcilik anlayışının yaygınlaştığı görülmektedir. Tschumi'nin 20. yüzyılın modern ve postmodern mimarlığının biçimciliğini tartışırken ortaya attığı "Biçim biçimi izler." (Form follows form) söylemi en çok da yüzyılın sonundaki modern ya da postmodern olarak adlandırılması zor olan mimarlık anlayışını ifade etmektedir. Öyle ki, Tschumi'ye göre, 1990lı yıllardan bu yana mimarlıkta artık tam anlamıyla biçim biçimi izlemektedir (Tschumi, 1996, s.21-52). Bunun başlıca nedenlerinden biri, mimari biçimin çoğunlukla bilgisayar ortamında katlama (folding), bükme (bending) ve eğme (curving) gibi komutlarla, yani benzer yollarla tasarlanması ve üretilmesidir.

Bilgisayar teknolojisi, mimarlıkta hem biçimin hem de biçimlendirme yöntemlerinin değişmesini sağlamıştır. Bu değişim, biçim ve işlev arasında yaşanan kopmayı desteklemekle birlikte biçimin daha önce hiç olmadığı kadar öncelikli hale gelmesine yol açmıştır. Biçim artık bilgisayar destekli bir tasarım sürecinde mimarın niyetlerinden çok sezgilerine ve bilgisayar programlarını kullanma becerisine göre ortaya çıkmaktadır. Dolayısıyla 2000li yılların mimarlığında her ne kadar benzer biçimsel özelliklere sahip olsalar da biçimin biçimden çok süreci izlediği anlaşılmaktadır.

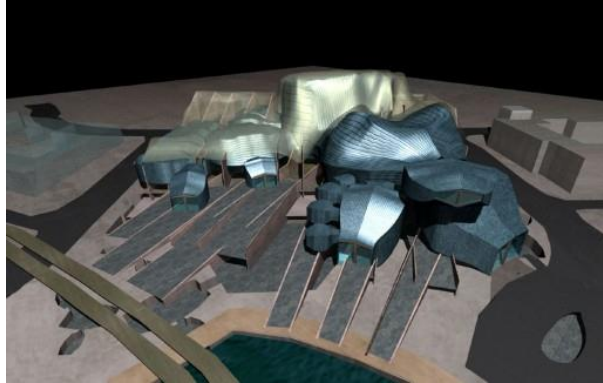
### **"Biçim Süreci İzler." Söylemi Üzerine**

2000li yıllardan bu yana mimarlıkta sonuçtan çok sürecin tartışılmasını sağlayan bilgisayar teknolojisi, tasarım sürecinde belirsizliği ve öngörülemezliği olduğu kadar rastlantısallığı ve keyfiliği de destekleyerek yeni, farklı ve ilginç olarak nitelendirilen biçimlerin oluşmasını sağlamaktadır. İşlevin ya da başka herhangi bir etkenin değil bilgisayar teknolojisinin yönlendirici ve belirleyici olduğu bu süreç genellikle bir biçim bulma süreci (form finding process) olarak ilerlemektedir. Bu yüzden 21. yüzyılın başında mimarlıkta "Biçim süreci izler" (Form follows process) söylemi gündeme gelmiştir. Buna göre, biçim modern ya da postmodern gibi mimarlık üslupları yerine

sürece göre ve süreç içinde oluşmaktadır. Böylece, Kolarevic'in ortaya koyduğu üzere, biçim (form) yerini biçimlenmeye (formation), biçim oluşturma (making of form) ise yerini biçim bulmaya (finding of form) bırakmıştır (Kolarevic, 2003, s.1-13).

Chu ise mimari biçimin artık işleve göre değil bilgisayar destekli bir ortamda insan ve araç yoğunluğundan gün ışığının yönüne kadar çok çeşitli verilerin ve parametrelerin işlenmesiyle oluştuğunu savunmaktadır (Chu, 2003, s.82-83). Ancak son dönemde mimarlıkta biçimin oluşum sürecinde tasarım verilerinden çok tasarımcının sezgileri belirleyici olmaktadır. Buna bağlı olarak, tasarım sürecinin sonunda ortaya çıkan biçim oluş biçim (emergent form) olarak adlandırılmaktadır. Çünkü biçim, bilgisayar destekli bir tasarım sürecinde neredeyse kendiliğinden oluşmaktadır. Schumacher, bu oluşumu mimarlığın kendi kendini oluşturması (the autopoiesis of architecture) olarak açıklamaktadır. Biçimin işlevsel, sosyal ya da çevresel özelliklerle ilişki kurmayı bilgisayar parametreleriyle kendi kendine oluşması aynı zamanda özerk biçim (autonomous form) olarak tanımlanmasına yol açmıştır. Mimarlıkta yüzyıllardır devam eden özerklik tartışmasının 21. yüzyılda yerini bulduğu; bilgisayar teknolojisinin biçimi yerden, işlevden ve her türlü belirleyici özellikten bağımsız olan parametrik bir ortamda oluşturduğu ortaya koyulmaktadır. Bu yüzden işlevsel özellikler artık biçimi tanımlayamamaktadır. Bilgisayar destekli biçimin yere ya da işleve göre oluşmadığı için gerçek anlamda özerk olduğu savunulmaktadır (Schumacher, 2011, s.113-121).

Ayrıca bilgisayar teknolojisi mimarlıkta biçimin yerini biçimsizlik kavramının almasını sağlamıştır. Biçimsizlik genellikle kare, dikdörtgen, elips ya da daire gibi bilinen geometrik biçimlerin dışına çıkmak ve herhangi bir geometriyle tanımlanamayan biçimler ortaya koymak olarak yorumlanmıştır. 21. yüzyılda ise mimarlıkta "biçimsiz" biçimler üretme ve bunları bilgisayar teknolojisini kullanarak gerekçelendirme anlayışı yaygınlık kazanmıştır (Kaji - O'Grady, 2012, s.42-61). Mimarlığın "biçimsiz" biçimlerinin sadece işlevle değil yerle de görünür bir ilişkisi bulunmamaktadır. Lynn'in Cardiff Operası tasarımı biçimin işlevle ya da yerle ilişkisi olmadığını ortaya koyan örnekler arasındadır (Görsel 11). Mimarlıkta biçim ve işlev arasındaki bu çelişki, son dönemde, mimarlık gündemine yerleşen tartışma konularından biri olarak karşımıza çıkmaktadır. Bilgisayar destekli mimarlık anlayışının bu çelişkiyi çok daha belirgin hale getirdiği anlaşılır (Hendrix, 201, s.9-28).



**Görsel 91.** Greg Lynn, 1994, Cardiff Operası / Cardiff Opera. Greg Lynn Form. Erişim: 17.12.2023.  
<http://glform.com/buildings/cardiff-bay-opera-house/>

Mcleod'a göre, mimarlıkta ortaya çıkan çelişki biçim ve işlevi yeni bir bakış açısına göre yeniden ilişkilendirmeyi gerektirmiştir. Çünkü mimarın asli görevi işleve biçim vermektir. Mimar bunu yaparken işlevi yorumlar, onu değiştirir ve geliştirir. Bununla birlikte, son dönemin bilgisayar destekli mimarlık anlayışı biçim ve işlevi

birbirinden koparma eğilimindedir. Ancak biçimi aynı ve tekrarlı hale getirmiş olan bu mimarlık anlayışının sorgulanması gerekmektedir. Bilgisayar destekli mimarlık üretimi, damla (blob) ve bulut (cloud) gibi doğa esinli ve mimarların “biçimsiz” olarak nitelendirdiği biçimlerin ortaya çıkmasını sağlamış olsa da bunların zamanla tekrarlı bir biçimsel repertuar oluşturmasına yol açmıştır. Mecleod’un neo-avangart olarak nitelendirdiği bu üretim biçimi, modern ve postmodern mimarlıklarda olduğu gibi, biçimciliğe indirgenmeye başlamıştır (Mecleod, 2011, s.33-41). Dolayısıyla son yıllarda mimarlıkta biçim ve işlev arasında yeni ilişkilerin kurulması ihtiyacı ortaya çıkmıştır. Bu ilişkiler ekonomi ve enerji krizi, nüfus artışı, mülteci akını, çevre kirliliği, iklim değişimi ve pandemi gibi bugünün dünyasının mücadele ettiği güncel problemlere bağlı olarak yeniden kurulmakta; biçim ve işlev daha önceki gibi belirlenimci bir ilişkiyle değil de özellikle enerji krizi ve iklim değişimiyle birlikte ele alınarak yeniden mimarlığın konusu olmaktadır.

### “Biçim ve İşlev İklimi İzler.” Söylemi Üzerine

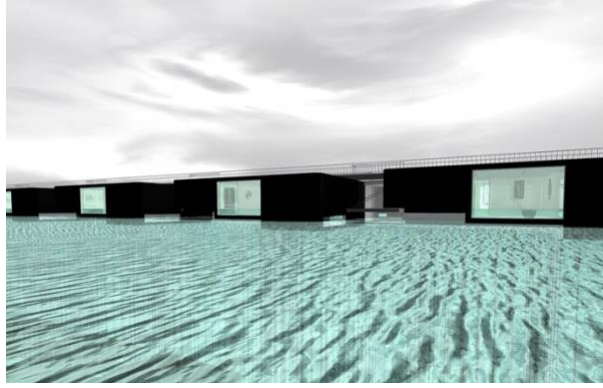
21. yüzyılda mimarlıkta ne “Biçim işlevi izler.” gibi belirli bir formülasyondan ne de modern ya da postmodern gibi belirli bir üsluptan söz etmek mümkün değildir. Bu yüzyılda çok çeşitli mimarlık söylemlerinin ve mimarlık gibi başka birçok alanı etkisi altına alıp değişmeye zorlayan küresel problemlerin olduğu görülmektedir. Bunların arasında ekonomi ve enerji krizi, nüfus artışı, mülteci akını, çevre kirliliği, iklim değişimi ve pandemi öne çıksa da mimarlıkta biçim ve işlev arasında yeni bir ilişkinin kurulmasını sağlayan problemlerin daha çok enerji krizi ve iklim değişimi olduğu söylenebilir. Özellikle iklim değişimi ve buna bağlı olarak oluşan küresel ısınma problemi, mimarlıkta enerji etkin ya da sürdürülebilir olarak bildiğimiz tasarımların ortaya çıkmasını sağlamıştır. Ancak enerji krizini aşmanın ve sürdürülebilirliği sağlamanın yolu çatıların yeşil örtülerle kaplanması ve kat bahçelerinin oluşturulması gibi doğanın bina ölçeğindeki yapay taklitlerine indirgenince mimarlar bu problemlere yönelik olarak başka çözümler aramaya başlamıştır.

21. yüzyılın söylemleri ve problemleri gibi bu çözümlerin de çok çeşitli olduğu anlaşılmaktadır. Yine de bunlar arasında Rahm’ın “Biçim ve işlev iklimi izler.” söylemi öne çıkmaktadır. Bu söylem, Rahm tarafından, enerji krizi ve iklim değişimi gibi küresel problemleri çözmekten çok bu problemlere göre mekanı yeniden düzenlemek amacıyla ortaya atılmıştır. Rahm’a göre, mekanın biçimi ve işlevi değişken iklim koşullarına göre yeniden düzenlenebilir olmalıdır. Rahm, özellikle işlevin iklim koşullarıyla birlikte değişebileceğini ve yeniden düzenlenebileceğini savunmaktadır. Bugünün dünyasında ve mimarlığında biçim belirli bir işleve karşılık gelebileceği gibi işlev de belirli bir kullanım biçimiyle sınırlandırılmayacak kadar karmaşıktır. Biçim çoğunlukla durağan iken işlev değişken olabilmektedir. Dolayısıyla mimarlıkta biçim ve işlev arasında kurulmuş olan ilişkilerin yeniden gözden geçirilmesi gerekmektedir (Rahm, 2021, s.44-52).

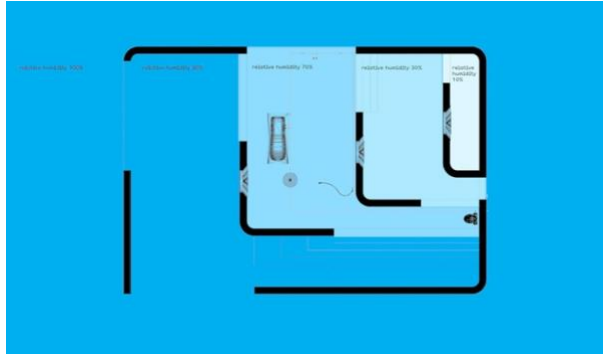
Bu bağlamda, Rahm işlevin değişken olduğunu vurgulamaktadır. İşlev gibi biçimi de değişken bir ilişkiler sistemi olarak ele alır. Tasarımlarında mimari mekanın biçimine ya da işlevine değil mekan içindeki değişken ilişkilerle odaklanır. Bunlar genellikle mekan içerisinde sürekli değişmekte olan ısı, ışık ve nem ilişkileridir. Değişken ısı, ışık ve nem, mekanın kullanımının ve sınırlarının değişmesini sağlamaktadır. Bu sayede aynı mekan değişken iklimsel koşullara göre yaşama, uyuma, çalışma, eğlenme gibi farklı eylemlerin ve etkinliklerin gerçekleştirebildiği ortamlara dönüşebilmektedir. Yani, Rahm biçimin ve işlevin iklimsel koşullara göre değiştiği ve dönüştüğü bir mimarlığı desteklemektedir (Rahm ve Magliozzi, 2022, s.1-16). Böylece iklim değişimini, küresel ısınma problemini ve enerji krizini tek başına mimarlık aracılığıyla çözüme kavuşturmak mümkün olmasa da enerji etkin mimarlık anlayışıyla benzerlikler taşıyan, ancak bu anlayışın yeşil çatı gibi yapay ve çoğu zaman yaratıcılıktan uzak olan uygulamalarının ötesine geçmeye çalışan yeni bir mimarlık anlayışı ortaya koymaktadır. Bu anlayışı ise biçim,

işlev ve iklim arasındaki ilişkiler sistemini yeniden düzenlediği meteorolojik mimarlık diliyle açıklamaktadır. Meteorolojik mimarlık dili, biçimin ve işlevin iklimi izlemesi gerektiği anlayışına dayanır.

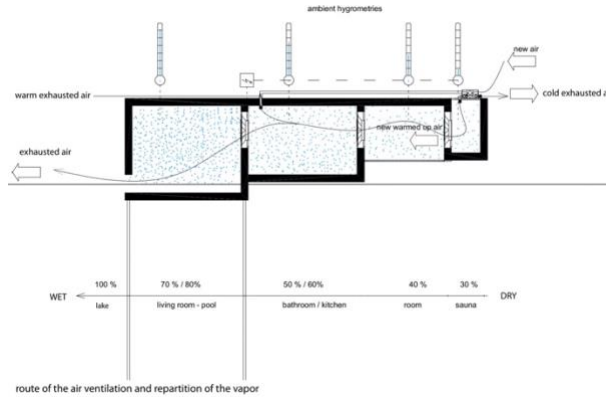
Rahm'ın Mollier diyagramındaki değişkenlerden esinlenerek tasarladığı Mollier Evi, mekanın ve işlevin evin değişken nem koşullarına göre yer değiştirebildiği bir meteorolojik mimarlık örneği olarak karşımıza çıkmaktadır (Görsel 12, 13, 14). Bu tasarımda ne biçim ne de işlev durağan değil değişkendir ve birbiriyle dinamik bir ilişki içindedir. Burada biçim ile mekanın kendisi, işlev ile mekanın kullanım biçimi ve diğer mekanlarla olan ilişkisi kastedilmektedir. Evin içerisindeki nem oranının değişmesinde ise mutfak ve banyo gibi mekanlardan ortama yayılan su buharı kadar mekanlar arasında dolaşan insan bedenlerinin yaydığı ısı ve dış mekandaki iklim koşulları da etkilidir. Değişken nem oranına ve dağılımına göre biçimsel ve işlevsel ilişkilerin değiştiği tasarımda bu ilişkileri iklim koşulları belirlemektedir. Böylece mekanı ısıtmak ve soğutmak için daha az enerji harcanabilmektedir. Başka deyişle biçim ve işlev, Rahm'ın belirttiği gibi, iklimi izlemektedir (Rahm, 2007, s.2-11).



**Görsel 102.** Philippe Rahm, 2005, Mollier Evi / Mollier House. Philippe Rahm Architects. Erişim: 17.12.2023.  
<http://www.philipperahm.com/data/projects/mollierhouses/>



**Görsel 113.** Philippe Rahm, 2005, Mollier Evi / Mollier House. Philippe Rahm Architects. Erişim: 17.12.2023.  
<http://www.philipperahm.com/data/projects/mollierhouses/>



**Görsel 124.** Philippe Rahm, 2005, Mollier Evi / Mollier House. Philippe Rahm Architects. Erişim: 17.12.2023. <http://www.philipperahm.com/data/projects/mollierhouses/>

Mimarlıkta 19. yüzyılın sonunda ortaya atılmış ve 21. yüzyılın mimarlık gündemini de meşgul edecek şekilde yüzyıllar boyunca tartışılmış olan “Biçim işlevi izler.” söyleminin yerini zamanla “Biçim biçimi izler.” ve “Biçim süreci izler” gibi yeni söylemler almıştır. Son yıllarda ise “Biçim işlevi izler.” söyleminin 21. yüzyılın küresel problemleriyle mücadele edecek şekilde “Biçim ve işlev iklimi izler.” söylemi olarak güncellendiği anlaşılmaktadır. Bugün yeni problemlerle karşı karşıya kalmış, bilgisayar teknolojisi sayesinde kavramları, araçları ve tasarım ortamı değişmiş olan bu yüzyılın mimarlığı geçtiğimiz yüzyılların söylemleriyle tartışılmamaktadır. Ne de olsa mimarlıkta artık biçimin işlevi izlediği bir tasarım anlayışının olmadığı açıkta ortadadır. “Yeni” yüzyılın mimarlığını tartışabilmek ve tasarlayabilmek için “yeni” söylemlere ihtiyaç duyulmaktadır.

## Sonuç

21. yüzyılın mimarlığında biçim ve işlevin belirlenimci bir ilişkisi bulunmamaktadır. Geçtiğimiz boyunca biçim ve işlev arasındaki ilişki sorgulanmış ve sürekli olarak değişime uğramıştır. 20. yüzyılın sonunda biçim ve işlevin birbirinden kopmuş olması; yani bu ikisi arasında kopma ilişkisinin kurulması ise mimarlıkta işlevine göre belirlenmemiş ya da biçimlenmemiş olan tasarımların ortaya çıkmasına yol açmıştır. Mimari tasarımın biçimi, işlevi ve bunların ilişkisi her zaman mimarlar için önemli bir tartışma konusu olmuştur. Bu ilişki yalnızca tasarımın biçimlendirilmesini değil aynı zamanda gerekçelendirilmesini sağlamıştır. Ayrıca mimari tasarım, biçim ve işlev arasında kurulmuş olan ilişkiye göre anlam kazanmıştır. Son yıllarda ise bilgisayar teknolojisi, tasarımın biçimsel ve işlevsel özellikleri gibi anlamsal ilişkisinin de bilgisayar destekli bir ortamda yeniden oluşturulmasına neden olmaktadır. Bu ortamda biçimin işlevden, yerden ve her türlü belirleyici etkenden bağımsız olarak tasarlanabiliyor ve anlamlandırılabilir olması tasarımın tam anlamıyla özerk bir oluşum olarak görülmesini sağlamıştır. Bilgisayar destekli tasarım sürecinde biçimsel özellikler genellikle biçimin işlevinden bağımsız olarak oluşturulmaktadır.

Dolayısıyla 21. yüzyılın mimarlığında hala biçim ve işlev tartışılıyor olsa da bilgisayar teknolojisi biçim ve işlevi bağımsızlaştırmıştır. Mimarların bilgisayar destekli tasarım sürecinde işlevsel gereklilikleri sağlamak ya da işlevi yeniden yorumlamak yerine daha çok “yeni bir biçim” oluşturmak gibi bir kaygısı vardır. İklim değişimi, enerji krizi ve korona virüs pandemisi gibi mimarlığı doğrudan etkilemiş olan küresel problemlerin bile çoğu zaman bu kaygının önüne geçemediği anlaşılmaktadır. Yine de son dönemde tüm dünyanın mücadele ettiği iklim değişimi ve küresel ısınma problemi, mimarlıkta biçimin işlevi değil biçim ve işlevin iklimi izlediği gibi yeni söylemlerin ortaya çıkmasını sağlamıştır.

Böylece biçim ve işlev arasında birinin diğerini belirlediği ilişki yerini biçimin ve işlevin iklimsel koşullara göre değiştiği yeni bir ilişkiye bırakmıştır. Biçimin işlevi, biçimin biçimi ve biçimin süreci izlediği söylemleri biçim ve işlev arasındaki ilişkinin belirlenimci bir ilişki olduğunu ortaya koymaktadır. Mimarlıkta biçim ve işlev arasında kopmanın gerçekleştiği ve biçimin artık işlevi değil biçimin biçimi izlediği savunulduğunda da işlevin hala biçimi belirlediği ve gerekçelendirdiği anlaşılmaktadır. Öyle ki, biçim işlevsiz ya da çok işlevli olma özelliğiyle açıklanmaktadır. Bilgisayar destekli tasarım sürecinde oluşturulan biçim ise sürecin belirlediği bir oluşum olarak karşımıza çıkmaktadır. Bu süreçte biçimin kendisi işlevselleştirilmiş; biçim ve işlev arasındaki ilişkiyi (daha doğrusu ilişkisizliği) keyfi ve biçimci olduğu gerekçesiyle eleştirilen tasarım sürecinin işleyişi belirlemiştir. Ancak biçim ve işlevin iklimi izlediği söylemi, mimarlıktaki biçim ve işlev ilişkisinin yeniden kurulmasını sağlamıştır. Böylece biçim ve işlev arasında daha önce kurulmuş olan belirlenimci ilişki ortadan kalkmıştır.

Bu söylem, mimari mekanın biçimsel ve işlevsel değil iklimsel bir oluşum olarak görülmesine yol açmıştır. Biçim ve işlevin iklim koşullarının; yani, mekan içerisindeki ısı, ışık ve nem oranının değişmesiyle birlikte değişiyor olması biçim ve işlev arasında değişken bir ilişkinin kurulmasını sağlamıştır. Bu sayede, mimarlıkta biçim ve işlev arasında çoğunlukla statik ve deterministik bir ilişkinin olmasına yol açan söylemler yerini bu ikisi arasında dinamik bir ilişkinin kurulmasına neden olan yeni bir söyleme bırakmıştır. Bu söylemle birlikte biçim ve işlevin birbirini belirlemesi değil iklime göre değişim göstermesi gerektiği ortaya koyulmaktadır. Böylece mimarlığın biçim ve işlev ilişkisinin ele alındığı söylem alanının değiştiği anlaşılmaktadır. Bugünün iklim değişimi ve enerji krizi gibi problemlerini tek başına çözebilecek yeterlilikte olmasa bile mimarlığın bu problemlere göre tasarım ve söylem alanlarının değişmiş olması önemlidir. Özellikle söylem alanının değişmesi, mimarlığın biçimci bir tasarım alanı olmaya indirgenemeyeceğini, biçim ve işlev ilişkisinin ise belirlenimci bir ilişki olarak değerlendirilemeyeceğini göstermektedir. Bu yazıda tartışıldığı üzere, son dönemde, mimarlığın söylem alanı biçim ve işlevin yeniden ilişkilenebileceği; başka deyişle, biçim ve işlevin iklimi izlemesi gerektiği söylemiyle birlikte değişmiştir. Mimarlıkta her zaman yeni söylemler olmuştur. Ancak yazıda mimarlığın söylem ve tasarım alanının bugünün dünyasının mücadele ettiği problemleri iyi bilerek geliştirilen ve bunlara yönelik çözüm üretmeyi deneyen yeni söylemlerle değişebileceği ortaya koyulmuştur.

## Kaynakça

- Batty, Michael. (2022). The Conundrum of 'Form Follows Function'. *Environment and Planning B: Urban Analytics and City Science*, 49, 1815-1819.
- Cheng, Fangyu. (2024). Aesthetics in Architecture: Unity of Form, Function and Meaning. *Trans/Form/Ação: Unesp Journal of Philosophy*, 47, 1-16.
- Chu, Karl. (2003). Toward Genetic Architecture. Bernard Tschumi, Irene Cheng, (Ed.). *The State of Architecture at the Beginning of the 21st Century*, s. 82-83. New York: The Monacelli Press.
- Çil, E., Güner, D. (2011). Biçim İşlevi İzler Mitosunun İnşası ve Çözülüşü. Hakan Anay, Ülkü Özten, (Ed.). *Biçim ve İşlev: Günümüzde Biçim ve İşlev Tartışmasının Neresindeyiz?* s. 112-120. Eskişehir: Osmangazi Üniversitesi Yayınları.
- Eisenman, Peter. (1984). The End of the Classical: The End of the Beginning, The End of the End. *Perspecta*, 21, s. 154-173.



- Forty, Adrian. (2012). *Words and Buildings: A Vocabulary of Modern Architecture*. New York: Thames & Hudson.
- Freschi, Federico. (2004). Form Follows Façade: The Architecture of W. H. Grant, 1920-1932. *Design Issues*, 20, 4-17.
- Hendrix, John. (2012). Theorizing a Contradiction Between Form and Function in Architecture. *SAJAH*, 1, s. 9-28.
- Kant, Immanuel. (2007). *Critique of Judgement*. New York: Oxford University Press.
- Kaji- O’Grady, Sandra. (2012). Formalism and Forms of Practice. C. Greig Crysler, Stephen Cairns, Hilde Heynen, (Ed.). *The SAGE Handbook of Architectural Theory*, s. 42-61. New York: SAGE Publications.
- Kolarevic, Branko. (2003). Digital Morphogenesis. Branko Kolarevic, (Ed.). *Architecture in the Digital Age: Design and Manufacturing*, s. 1-13. London: Taylor & Francis.
- Schumacher, Patrik. (2011). *The Autopoiesis of Architecture: A New Framework for Architecture*. Chichester: Wiley Publications.
- McLeod, Mary. (2011). Günümüzde Biçim ve İşlev. Hakan Anay, Ülkü Özten, (Ed.). *Biçim ve İşlev: Günümüzde Biçim ve İşlev Tartışmasının Neresindeyiz?* s. 33-41. Eskişehir: Osmangazi Üniversitesi Yayınları.
- Moussavi, Farshid. (2009). *The Function of Form*. Barselona: Actar Publications.
- Mumford, Mark. (1989). Form Follows Nature: The Origins of American Organic Architecture. *Journal of Architectural Education*, 3, s. 26-37.
- Rabeneck, Andrew. (1969). Form Follows Fiction. *Design Quarterly*, 73, 21-31.
- Rahm, Philippe. (2007). Form and Function Follow Climate. *AA Files*, 55, s. 2-11.
- Rahm, Philippe. (2021). Natural History of Architecture: How Climate, Epidemics and Energy Have Shaped Our Cities and Buildings. Hashim Sarkis, (Ed.). *17th Venice Architecture Biennale Exhibition*, s. 44-52. Venice: Venice Architecture Biennale.
- Schwartz, Frederic J. (1998). Form Follows Fetish: Adolf Behne and the Problem of "Sachlichkeit". *Oxford Art Journal*, 21, 45-77.
- Sullivan, Louis. (2011). Sanatsal Açıdan Yüksek Ofis Binası. Hakan Anay, Ülkü Özten, (Ed.). *Biçim ve İşlev: Günümüzde Biçim ve İşlev Tartışmasının Neresindeyiz?* s. 1-12. Eskişehir: Osmangazi Üniversitesi Yayınları.
- Tanyeli, Uğur. (2011). Biçim İşlevi İzler mi? Hakan Anay, Ülkü Özten, (Ed.). *Biçim ve İşlev: Günümüzde Biçim ve İşlev Tartışmasının Neresindeyiz?* s. 122-130. Eskişehir: Osmangazi Üniversitesi Yayınları.
- Tschumi, Bernard. (1996). *Architecture and Disjunction*. London: The MIT Press.

Tschumi, Bernard. (2012). *Advertisements for Architecture*. Venice: 13th Venice Architecture Biennale.

Yaşar, Diler, Kaymak-Heinz, Gamze. (2021). *İşlevin Çok Boyutlu Yapısı ve Biçime Yansımaları*. Mimarlık ve Kent Araştırmaları Konferansı. İstanbul: Dakam Yayınları.

### **İnternet Kaynakçası**

Rahm, Philippe, Magliozzi, Antonello. (2022). Philippe Rahm Describes Meteorological Architecture as a Harmonization of Culture and Nature. World Architecture News, Erişim: 17.12.2023.

<https://worldarchitecture.org/architecture-news/emene/philippe-rahm-describes-meteorological-architecture-as-a-harmonization-of-culture-and-nature.html>