

prof. dr. banu apaydın (sorumlu yazar|corresponding author)
banubasa@gmail.com orcid: 0000-0003-2566-6602

dr. öğr. üyesi mergül saraf yıldızoğlu
istanbul rumeli üniversitesi, sanat tasarım ve mimarlık fakültesi, iç mimarlık bölümü
mergul.sarafyildizoglu@rumeli.edu.tr orcid: 0000-0002-1377-2734

PALİMPSEST KAVRAMI ETKİSİNDEKİ OTELLERDE MEKÂNSAL KATMANLAŞMA VE BELLEK OKUMASI

araştırma makalesi|research article
başvuru tarihi|received: 19.12.2023 kabul tarihi|accepted: 12.01.2024

ÖZET

Mekân, nesiller arası iletişim aracı olmasının yanı sıra geçmiş ve gelecek arasında bağlantı kurmayı sağlayan bir katmanlar bütünüdür. Mekânı okumak, onu tüm katmanlarıyla ele almaktır. Bellek kavramı iç mimarlık alanında yapılar üzerinden "mekânsal bellek" kavramı olarak incelenmektedir. Bellek, kurgusu itibarıyla süreç içinde katmanlaşan bir sistemdir. Mekândaki bu çok katmanlı bellek sistemini ifade eden terim ise "palimpsest"tir. Bu çalışmanın amacı otel olarak yeniden işlevlendirilen mekânlarda palimpsest kavramının incelenmesidir. Kolektif belleğin sürekliliğini sağlaması sebebiyle çalışmanın kapsamı otel yapıları olarak belirlenmiştir. Yapı stoklarının çokluğu nedeniyle çalışmaya sınırlılık getirilmiştir. Bu bağlamda çalışmanın örneklem evrenini İstanbul'daki Sultanahmet Four Seasons Hotel, Pera Palas Otel, Çırağan Palace Kempinski ve The Public Hotel oluşturmaktadır. Çalışmanın yöntemi olarak ilk aşamada literatür taraması yapılmıştır. Her bir yapının tarihsel süreci araştırılmış, yapılan ziyaretlerde mekânların kullanım biçimleri incelenmiştir. İkinci aşamada bellek okuma çalışması yapılmıştır. Bu kapsamda arşiv tarama, farklı zaman dilimlerinde yapılan alan ziyaretleri ile yerinde gözlem ve mevcut mekânsal izlerin fotoğraflanması çalışmaları gerçekleştirilmiştir. Ek olarak mekânların tasarımcılarıyla görüşmeler yapılmıştır. Sonuç olarak otel olarak yeniden işlevlendirilen yapıların palimpsest kavramından izler taşıdığı tespit edilmiştir. Palimpsest kavramı mekân, zaman ve bellek açısından ele alındığında özellikle iç mimaride renk, şekil, doku, malzeme özellikleri ve aydınlatma kararları gibi tüm mekânsal öğelerde, yapının her döneme ait izler görülmektedir.

Anahtar Kelime: Palimpsest, Mekân, Bellek, Katmanlaşma, Otel

Apaydın, B., Saraf Yıldızoğlu, M. (2024). Palimpsest kavramı etkisindeki otellerde mekânsal katmanlaşma ve bellek okuması. *Bodrum Journal of Art and Design*, 3(1), 70-85.
<https://doi.org/10.58850/bodrum.1407221>

SPATIAL STRATIFICATION AND MEMORY READING IN HOTELS UNDER THE INFLUENCE OF THE PALIMPSEST CONCEPT

ABSTRACT

Space is a collection of layers that allow for connection between the past and the future, as well as being a tool for communication between generations. Reading space means taking it into account in all its layers. The concept of memory is studied in the field of interior architecture as the concept of "spatial memory" through buildings. Memory is a system that layers over time by its structure. The term "palimpsest" expresses this multi-layered memory system in space. The purpose of this study is to examine the concept of palimpsest in spaces reused as hotels. The scope of the study was determined as hotel buildings as they ensure the continuity of collective memory. The study was limited due to the extensive number of building stocks. In this context, the study's sample includes the Sultanahmet Four Seasons Hotel, Pera Palace Hotel, Çırağan Palace Kempinski and Public Hotel in Istanbul. The study's methodology began with a literature review. The historical process of each building was investigated, and the usage forms of the spaces were examined during the visits. In the second stage, a memory reading study was conducted. In this context, archival research, on-site observations and photography of the existing spatial traces were carried out with field visits in different time periods. In addition, interviews were held with the designers of the spaces. As a result, it has been determined that the buildings reused as hotels bear traces of the concept of "palimpsest". When the concept of palimpsest is considered in terms of space, time and memory, traces of each period of the building are seen in all spatial elements such as color, shape, texture, material properties and lighting decisions, especially in interior architecture.

Keywords: Palimpsest, Space, Memory, Stratification, Hotel

GİRİŞ

İnsan, çevresiyle etkileşim halinde yaşarken sosyal bir süreçten geçer. Bu süreçte insanoğlu devamlı gelişir ve buna bağlı gereksinimler, değerler, düşünceler ve teknik yöntemler gibi birçok değişiklik meydana gelir. Yeni biçimler ve düzenlemeler sürekli gelişerek insanı, toplumu ve buna bağlı olarak yapıları değiştirir. Yapıları biçimlendiren sosyoekonomik, kültürel, fiziksel çevre koşullarındaki değişiklikler, yapıların buldukları zamana ve bağlama göre şekillenmektedir. Bu açıdan bakıldığında yapılar, toplumsal değerleri ve kültürel izleri gelecek kuşaklara aktararak geçmişle gelecek arasında bağ kuran birer belge niteliğindedirler. Farklı disiplinlerin inceleme alanında olan bellek kavramı iç mimaride birer belge olarak nitelendirilen yapılar üzerinden mekânsal bellek olarak irdelenmektedir. Mekânsal bellek göstergelerini doğru okuyabilmek için mekânın doğru algılanması ve yorumlanması gereklidir. Bu da iç mimari tasarım kriterlerinin doğru ele alınması ve kuramsal açıdan doğru değerlendirilmesi ile mümkündür. Mekânı okurken insan, fiziksel çevresinde gelişen yaşamsal deneyimleri ve mekâna değer katan tüm bileşenleri bir bütün olarak ele alır. Mekânlar nesiller arasında bir köprü görevi görür ve geçmişle gelecek arasında bağlantı kurar. Bu nedenle mekânlarda mekânsal bütünlüğün hiçbir zaman kopmadığı ve katmanların birbirleriyle etkileşim içinde olduğu görülmektedir.

Çalışmanın amacı mekân, zaman ve insan izlerinin bir araya gelişini ifade eden katmanların bir araya geliş şekli, birbirini ortaya çıkarma biçimi ile birlikte mekânsal tasarıma ve kimliğe olumlu-olumsuz katkılarının değerlendirilmesidir. Bu doğrultuda mekân-bellek ve katmanlaşma arasındaki ilişkiyi ifade eden "Palimpsest kavramı"nın gerçek bir bellek okuması olması açısından çalışmanın örnekleri otel yapıları arasından seçilmiştir. Yapı stoğunun çokluğu nedeniyle çalışmaya kısıt getirilmiş, İstanbul'da yer alan Sultanahmet Four Seasons Hotel, Pera Palas Otel, Çırağan Palace Kempinski ve The Public Hotel çalışmanın örneklem evreni olarak belirlenmiştir. Çalışmanın yöntemi olarak ilk aşamada literatür taraması yapılmıştır. Her bir yapının tarihsel süreci araştırılmış, yapılan ziyaretlerde mekânların kullanım biçimleri incelenmiştir. İkinci aşamada bellek okuma çalışması yapılmıştır. Bu kapsamda arşiv tarama, farklı zaman dilimlerinde yapılan alan ziyaretleri ile yerinde gözlem ve mevcut mekânsal izlerin fotoğraflanması çalışmaları gerçekleştirilmiştir. Ek olarak mekânların tasarımcılarıyla görüşmeler yapılmıştır. Elde edilen bulgular kapsamında otel olarak yeniden işlevlendirilen yapıların palimpsest kavramından izler taşıdığı tespit edilmiştir. Palimpsest kavramı mekân, zaman ve bellek açısından ele alındığında özellikle iç mimaride renk, şekil, doku, malzeme özellikleri ve aydınlatma kararları gibi tüm mekânsal öğelerde, yapının her döneme ait izler görülmektedir. Çalışmanın önemi, palimpsest kavramını otel olarak yeniden işlevlendirilen mekânlar üzerinden incelemesi, mekânsal belleğin sürdürülebilirlik ile ilişkisini ortaya koyması bakımından önemlidir. Ayrıca çalışma palimpsest kavramının mekânsal bellek ile ilişkisini ortaya koyması bakımından da önemlidir.

Mekânı okumak, mekânı tüm katmanlarıyla ele almak anlamına gelmektedir. Mekân ve bellek bağlamında katmanlaşma palimpsest kavramı ile ifade edilebilir. İfade edilen katmanlaşma mekânsal dönüşümle gerçekleşir. Mekânsal dönüşüm ise yapıların yeniden kullanımı ile gerçekleşen bir olgudur. Günümüzde palimpsest İstanbul gibi köklü bir tarihe sahip kentlerde ve bu kentlerdeki yer alan yapıların mekânsal katmanlaşmasını ifade etmek için kullanılan bir kavram olarak karşımıza çıkmaktadır. Özellikle palimpsest tanımının en etkili örnekleri otel olarak yeniden işlevlendirilmiş ve mekânsal dönüşüm geçirerek katmanlaşmış yapılarda görülmektedir. Seyahat kültürünü bünyesinde barındıran otel yapıları, geçmişle geleceği birbirine bağlayan, nesiller arası iletişimi güçlendiren aynı zamanda farklı kültürel geleneklere, millete veya kültüre ait olma duygusunu besleyen kaynak değerleri arasındadır. Çalışmanın ilk bölümünde temel kavramlar olan mekânsal bellek, katmanlaşma ve palimpsest kavramları ele alınmıştır. Çalışmanın ikinci kısmında ise mekânsal bellek bağlamında palimpsest kavramı değerlendirilmiştir. Çalışmanın üçüncü bölümünde palimpsest kavramı örneklem evreni üzerinden irdelenmiş olup bulgulara ve değerlendirmelere yer verilmiştir. Çalışmanın son bölümünü ise sonuç kısmına ayrılmıştır.

KAVRAMLAR

Mekânsal Bellek ve Katmanlaşma

Bellek kavramı tarih, psikoloji, sosyoloji, tıp, mimarlık gibi farklı disiplinlerin inceleme alanında olan ve farklı açılardan ele alınan bir konudur. İçmimarlık ve mimarlık alanı gibi mekânsal kurguyla ilgilenen disiplinlerde bellek kavramı mekân üzerinden ele alınmaktadır. Mekân, bireyi çevreleyen fiziksel ve metaforik boyutlara atıfta bulunurken, bellek deneyimlerinin, duyguların ve bilginin bir deposu olarak işlev görür. Birlikte, algıları şekillendiren, öğrenmeyi mümkün kılan ve hayatın karmaşıklıklarında yolu bulmayı sağlayan derin bir çerçeve oluşturur. Mekân, çevreyi anlamayı, algılamayı, nesnelere, olaylar ve bireyler arasında bağlantılar kurmaya izin vererek bağlam oluşturur. "Mekân güçlü bir davranış şekillendiricidir" (Roth, 2017: 76). Bu sebeptendir ki toplumlar ortak hafızalarını kurdukları ve yaşamsal deneyimlerini gerçekleştirdikleri fiziksel çevreye yani mekâna ihtiyaç duyarlar. Toplumsal davranışlarda zamanla değişim ve dönüşüm gerçekleşir, bu da kolektif belleğin sürekliliğini sağlayan mekâna yansır. Mekâna dair her bir farklılaşma/dönüşüm, mekânın bellekte yeniden biçimlenmesine yol açmakta, mekân ve bellek ilişkisinin üst üste katmanlaşmasına sebep olmaktadır (Tağrikulu, 2022: x).

Bellek, kurgusu açısından katmanlaşan bir yapıdır. Mekânsal bellek katmanlaşması bireysel ve kolektif yani toplumsal olarak ele alındığında her ikisinde de katmanlaşma söz konusudur. Ancak toplumsal bellek açısından katmanlaşmanın mekândaki rolü toplumsal belleğin korunması ve toplumun varlığını sürdürebilmesi açısından daha çok önem kazanmaktadır. Geçmişle gelecek arasında toplumsal değerleri nesilden nesile aktararak kültürel birer kod taşıyıcısı görevi gören mekân böylece çok katmanlı bir bellek sistemi haline gelmektedir. Katmanlaşmış bellek, mekânın zaman içerisindeki tüm birikimlerini ve izlerini barındıran bir yapıdır. Geçmiş, şimdiki zaman ve gelecek zamanın üst üste gelmesiyle katmanlaşmış bir birliktelik oluşturmaktadır. Katmanlaşmış bellek birbirine geçmiş halkalara benzetilmektedir (Öksüz vd., 2018'den aktaran Tağrikulu, 2022: 52). Mekânsal bellek ve katmanlaşan nesne veya toplumsal izlerinin birlikteliğinin gözlemlenebiliyor olması açısından saydam bir yapıya da sahiptir.

Katmanlaşma kavramı katmanlara ayırmak şeklinde düşünüldüğünden ayrıştırıcı bir kavram gibi düşünülse de aslında birleştirici bir yapıdadır. Her katmanı bir düzlem olarak ele alındığı varsayıldığında, bu düzlem bir grup insan olabilir, belirli bir dönemin kültürü olabilir, yapım tekniği olabilir, yapının bir katı şeklinde bile düşünülebilir, bu düzlemlerin birbiri ile ilişki içerisinde bulunmaları da katmanlaşmış olan organizasyonu oluşturmaktadır. (Tağrikulu, 2022: 47)

Mekândaki bu çok katmanlı bellek sistemini ifade eden terim ise "palimpsest"tir. Palimpsest, yüzyıllar önce parşömen yapraklarının üzerinde mürekkeplerin kazınıp, üzerine yeni yazı yazılmasıyla meydana gelen kitapları tanımlamak için kullanılan bir terimdir. Palimpsestlerde eski yazı silinse bile yeni yazı görünür durumda kalmaktadır. Palimpsest Yunancadan türetilen "yeniden", tekrar anlamına gelen "palin" ve "kazınmış" anlamına gelen "psestos"dan gelir (Yıldırım, 2009: 52). En genel anlamıyla ise yeniden yazılmış parşömen anlamına gelmektedir. Papirüs bitkisinin gövdesinden elde edilen papirüs yüzyıllar önce günümüzdeki kadar kolay elde edilememesi ve pahalı olması nedeniyle tekrar tekrar kullanılmıştır. Parşömen yapraklarının mürekkeplerinin kazınması veya suyla silinmesi ve üzerine yeni yazı yazılmasıyla meydana gelen kitaplara palimpsest denilmektedir. Palimpsestte eski metni silip üzerine yeni bir metin yazsanız bile yeni metnin altında eski metnin izlerini bulmak mümkündür. Hatta ikincil yazı kazınarak eski metine geri dönmek mümkündür (Apyadın, 2019: 91).

Palimpsest terimi, edebiyat ve tarihi koruma alanında kullanılırken zamanla kent belleğini kolektif kültürel ve mimari yansımasını ifade eden teknik bir terim haline gelmiştir. Palimpsest teknik bir uygulamayı tanımlamaktadır. Ancak anlamsal olarak mekân, zaman ve insan izlerinin iç içe geçmesi, katmanların bir araya gelişi ve izlerin tamamen aradan çekilmemesi ile daha geniş bir kavramı tanımlamak için evrilmiştir. Söz konusu katmanlaşma, mevcut yapıların mekânsal dönüşümle birlikte yeni bir mekânsal kimliğe bürünmesi sürecinde işlevin gerektirdiği yeni

gereksinimler ve yasal düzenlemeler nedeniyle farklı mekânsal katmanların bir araya gelmesini ifade etmektedir. Yapıların katmanlaşan belleği aslında kolektif belleğin kültürel kimliğidir. Topluma özgüdür. Geçmiş ile geleceği birbirine bağlar. Bu bakımdan mekân, zaman ve bellek yapıların palimpseste uğramış hafızasıdır. Mecazi olarak ise iki ruhun tek bedende can bulması gibi yorumlandığında aynı bir bellek gibi nitelendirilerek farklı bir ifadeye dönüşmüştür.

Mekânsal Bellek Bağlamında Palimpsest Kavramı

Mekân, zaman ve insan izlerini okurken, fiziksel katmanların yanı sıra mekânsal deneyimi etkileyen toplumsal bir yapının parçası olma isteğini geliştiren yaşamsal katmanlardan da bahsetmek gereklidir. Mekân ve bellek arasındaki ilişki karmaşık bir ilişkidir. Bireysel deneyimler, kültür ve çevre tarafından şekillenen bir ilişkidir. Anılar, bir yandan bulunulan yerler ve o yerlerde yaşananlarla şekillenmektedir. Öte yandan, yaşanan yerler, geçmiş olayların ve insanların izlerini içlerinde tutan bir bellek deposu da olabilir. Mekân ve bellek arasındaki ilişki, dünyanın nasıl deneyimlendiğini anlamak için de önemlidir. Yaşanılan yerler insana bir kimlik ve aidiyet duygusu sağlayabilir ve aynı zamanda geçmiş deneyimleri anlamlandırmaya da yardımcı olabilir. Tanıdık bir yere dönüldüğünde, o yerle ilgili anılar yeniden yaşanabilir ve bu, geçmişe ve benlik duygusuna bağlı hissedilmesine yardımcı olabilir. Tüm yaşamsal deneyimler bir şekilde oluştukları fiziksel alanlarla bağlantılıdır.

Mekân, zaman ve insan izlerinin yani katmanların bir araya gelişini ifade eden palimpsest kavramını katmanların bir araya geliş şekli ve birbirini ortaya çıkarma biçimi ile birlikte belleğin yapılı çevreye nasıl yerleştirildiğini anlatan bir sistem olarak görülebilir. Ancak sözü edilen bu sistemde zamanla toplumsal referans noktası haline gelen yapılar dönemin beklentilerini karşılayamaz ve yapısal performansları azalır. Özetle yapı orijinal işlevini korusa da söz konusu gelişmeler sonucunda işlevi eskimekte ya da zamanla yapısal bozulmaya (fiziksel yaşlanma) uğrayarak etkisiz hale gelmektedir. Bu durumda yapıların yeniden kullanımı kaçınılmaz olur. Bir yapının tüm mekân ve insan izlerinin korunarak tasarım sürecinde eski ve yeni kontrastlığı yaratarak mekân katmanlarının gösterilmesi sözünü ettiğimiz palimpsest kavramının ifadesidir. Bu şekilde yapının geçmişinin anlaşılmasına ve bağlantı kurulmasına yardımcı olabilecektir.

ARAŞTIRMA YÖNTEMİ

Otel olarak kullanılan yapılarda fiziksel boyutun yanı sıra mekânın simgesel, algısal, bilişsel ve varoluşsal boyutları da önem kazanmaktadır. Otel olarak yeniden kullanılan bir yapının fiziksel boyutlarının yanı sıra simgesel algısal, bilişsel ve varoluşsal boyutları da bağlam içinde önem taşımaktadır. Otel kullanıcılarının konaklama, dinlenme gibi beklentilerinin yanı sıra buldukları yerin kültürel değerlerini de keşfetmeyi içermektedir. Kişi otele girdiğinde obje olarak ele aldığı mekânı öncelikle işlevsel olarak değerlendirir daha sonra mekânla duygusal bağ kurarak aidiyet duygusu geliştirir. Bu nedenle, kültürel sürekliliği ile öne çıkan palimpsest etkisindeki oteller kullanıcıları tarafından ilgi çekici bulunmaktadır. Değişik bir mekân atmosferi arayan otel kullanıcıları için mekânın mevcut işlevinin izlerini ve geçirdiği dönemsel izleri izleyebilmesi palimpsest otellerin başlıca özellikleri arasındadır.

Araştırma Deseni ve Veri Toplama

Mekân, zaman ve belleği okurken, fiziksel katmanların yanı sıra mekânsal deneyimi etkileyen toplumsal bir yapının parçası olma isteğini geliştiren yaşamsal katmanlardan da bahsetmek gereklidir. Bu çalışmada, mekân, zaman ve insan izlerinin yani katmanların bir araya gelişini ifade eden palimpsest kavramı, katmanların bir araya geliş şekli, birbirini ortaya çıkarma biçimi ile birlikte mekânsal kimliğe olumlu ve olumsuz katkıları İstanbul'daki otel örnekleri üzerinden incelenmektedir. İstanbul, doğu ile batının sentezini ve çeşitli alt kültürleri içinde barındıran, geçmişin mirasını koruyan kültürel anlamda zengin bir kenttir. Seçilen otel örneklerinin üzerinden bellek okuması, arşiv tarama, farklı zaman dilimlerinde yapılan alan ziyaretleri ile gözlem yapılması, mevcut mekânsal izlerin fotoğraflanması ile gerçekleştirilmiştir. Örneklerin her birinin

tarihsel süreci araştırılmış, yapılan ziyaretlerde mekânların kullanım biçimleri incelenmiş, müşterilerin geri bildirimlerine yönelik otel yetkililerinden bilgiler alınmıştır. Mekânsal oluşumların tasarım süreçlerine ilişkin gözlem notları mekân tasarımcıları ile yapılan görüşmelerle desteklenerek yorumlanmıştır. İncelenen otellerdeki palimpsest kavramı mekân-bellek algısı, katmanlaşma, mekânsal deneyim bağlamında değerlendirilmiştir.

Örnekleme Evreni

Bu sebeple, İstanbul'da pek çok korunmuş otel örneği bulunmaktadır. Eski kullanımları cezaevi, fabrika, saray olan çarpıcı örneklerin yanı sıra İstanbul şehrinin farklı kültürlerin yaşadığı dokuyu koruyan Beyoğlu (Pera), Sultanahmet gibi semtlerinde, ayrıca İstanbul boğazının kıyılarında palimpsest otellerin en etkileyici örneklerine rastlamak mümkündür. Alan çalışması yapılarak incelenen otel örnekleri Four Seasons Hotel Sultanahmet, Pera Palas Oteli, Çırağan Palace Kempinski ve The Public Hotel olarak belirlenmiştir. Belirlenen örnekler mekânsal bellek bağlamında katmanlaşmanın bir araya geliş şekli ve birbirini ortaya çıkarma biçimi ile birlikte belleğin yapılı çevreye nasıl yerleştirildiğini anlatan ve kuramsal olarak incelenebilecek nitelikte farklı işlevlere sahip yapı tipleridir.

BULGULAR VE DEĞERLENDİRME

Sultanahmet Cezaevi: Four Seasons Hotel Sultanahmet Örneği Üzerinden Bellek Okuması

İstanbul'un ilk modern cezaevi olan Sultanahmet Cezaevi, Eminönü ilçesinin Sultanahmet semtinde, taşınmaz kültür varlıkları olarak sınıflandırılan Ayasofya Müzesi, Sultanahmet Camii, Mimar Sinan Haseki Hamamı (Ayasofya Hamamı) ve Sultan Türbeleri ile aynı çevrede yer almaktadır. İmparatorluğun tarihi başkenti Bizans sınırları içerisinde yer alan bu yapı, İmparatorun evi ve büyük saray olarak da anılmaktadır.

İstanbul'un fethinden sonra Meclis Binası olarak hizmet vermiştir. Ancak daha sonra Adalet Bakanlığı ve Adliye binasının bulunduğu bina yangında kullanılamaz hale gelmiştir. 1917 yılında inşa edilen ise cezaevi olarak inşa edilmiş, 1969 yılında kapatılmıştır. 1980-1986 yılları arasında İstanbul cezaevlerindeki aşırı kalabalık nedeniyle hapisane yeniden askeri tesis olarak kullanılmıştır. (Özüekren'den aktaran Apaydın & Eren, 2013: 81)

Uzun yıllar metruk halde kalan hapisane 1992 yılında Kültür ve Turizm Bakanlığı tarafından otel olarak kullanılmak üzere Sultanahmet Turizm A.Ş.'ye ihale edilmiş; anlaşma ile Sultanahmet Turizm A.Ş.'ye otelin 49 senelik kullanım hakkı verilmiştir. 1994 yılında Four Seasons oteller zinciri ile yapılan anlaşmayla 1996 yılında otel olarak kullanılmaya başlanmıştır. (Apaydın & Eren, 2013: 81)

Cezaevinin lüks bir otele dönüştürülmesiyle binanın fiziksel ve sosyal özelliklerinin değiştirilmesi sağlanmıştır. Dönüşüm projesinin tarihsel duyarlılığa sahip olduğu görüşlerine karşın, otel olarak kullanılması ve bina sınırlarını aşmadan yapı ölçeğinde işlevselliğini koruyacak şekilde uygulanması nedeniyle başarılı bir proje olarak kabul edilmektedir. Ancak, otel olarak yeniden kullanılması hem mimari hem de politik açıdan farklı görüşler nedeniyle tepkilere neden olmuştur. Bazı uzmanlar binanın müze olarak kullanılmasını önerirken, bazıları da kamuya açık kullanılmasını savunmuştur. İdealist bir bakış açısıyla kamusal alan olarak kullanılması daha uygun olmasının yanı sıra otel olarak yeniden kullanılması eski eserlerin korunması konusunda farkındalık yaratmak açısından olumlu bir yaklaşım olarak değerlendirilebilir.

Bu yapıdaki mekânsal oluşumlar incelendiğinde hapisane fonksiyonu ile otel fonksiyonunun birbiriyle bağlantılı olduğu görülmektedir. Hücre tipi odalar, uzun koridorlar ve ortak alanlar mekânsal olarak her iki işleve de hizmet edecek şekilde tasarlanmıştır (Görsel 1-2). Ayrıca otelde bodrum katındaki servis alanları, önemli noktalara eklenen sirkülasyon alanları ve isteğe bağlı olarak avluya inşa edilen restoran gibi yeni mekânsal eklemeler de yapılmıştır. Bir zamanlar mahkumların dolaşıp vakit geçirdikleri otel avlusunun ortasında ana restoran yer almaktadır. Restoranın cam malzemesi ve çelik konstrüksiyonu, bahçe düzeni ve sirkülasyon alanıyla müşterilerin dikkatini çekmektedir.



Görsel 1. Sultanahmet Four Season Hotel hücre tipi odaların dış görünüşü



Görsel 2. Sultanahmet Four Season Hotel resepsiyona giden koridor

Cezaevi ve otel binaları, farklılıklarına rağmen mekânsal düzenleme açısından benzerlik göstermektedir. Four Seasons Sultanahmet otelinin iç mimari kimlik olgusu, Türk tarihi ve geleneklerini yansıtan, aynı zamanda otelin tarihi önemini de aktaran bir tasarım anlayışıyla kurgulanmıştır. Mekânsal dönüşümde, mermer zeminler, ahşap dolaplar ve dövme demirler gibi yerli ve özgün haline uygun malzemeler kullanılarak yapılmıştır. Osmanlı Saraylarının eski dönem sanatçıları tarafından kullanılan spatula boyama tekniği duvarlarında görülmektedir. Mobilyalı yüzeylerin bir kısmı koridorlarda olduğu gibi Türk geometrik desenleriyle tasarlanmıştır. Ayrıca avludaki restoran ve tüp geçitler mevcut yapıya eklenen mekânsal oluşumu ve tasarımı şekillendiren cam ve çelik konstrüksiyondan oluşmaktadır (Görsel 3-4).

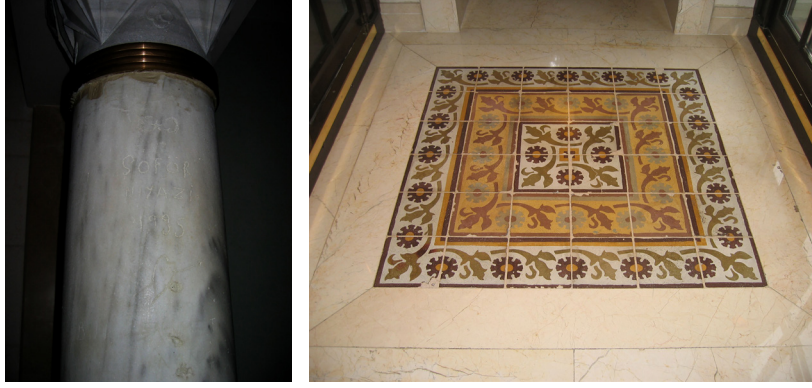


Görsel 3. Sultanahmet Four Season Hotel orta bahçe tüp geçit



Görsel 4. Sultanahmet Four Season Hotel orta bahçe restoranı

Palimpsest etkisini otelin genelinde ele alacak olursak; çağdaş malzeme olan cam ve çelik malzemelerin geleneksel malzemelerle birlikte kullanılarak kontrastlık yaratması mekânsal dönüşümde tasarımın odağını oluşturmuştur. Camın şeffaflığını kullanarak mekanlar arasında görüş açısından süreklilik sağlanmıştır. Ayrıca, cam malzeme kullanımı gün ışığı sorunları için bir çözüm yolu olmuştur. Otelde mekân-bellek algısını vurgulayıcı tasarım anlayışı benimsenmiştir. Müşterilerin buldukları binanın geçmişte bir cezaevi olduğunu hissettirecek detaylara yer verilmiştir. Örneğin, tutukluların anılarını kazıdığı sütunların olduğu gibi sergilenmesi, zeminin belirli alanlarında orijinal döşemelerin kullanılması ve orijinal duvarların cam vitrinlerde sergilenmesi, bu mekanlarda mevcut olan yaşamsal deneyim katmanlarını ortaya koymaktadır (Görsel 5-6).



Görsel 5-6. Sultanahmet Four Season Hotel mevcut kolon ve döşeme

Pera Palas Oteli Örneği Üzerinden Bellek Okuması

Pera Palas Oteli Türkiye'nin Avrupa standartlarına uygun ve dönemin modern anlamda yapılmış ilk otelidir. Bu çalışmada, Pera Palas otelinin diğer otellerden farkı işlevsel bir dönüşüme girmemiş olmasıdır. Otel işlevi ile yapılan Pera Palas günümüze kadar birçok yenileme ve değişiklik geçirmiştir, günümüzde de otel işlevini sürdürmektedir. Mekânsal olarak günümüz standartlarına uygun olarak renove edilmiştir. Yeni mekânsal oluşumunda ise geçmişten günümüze farklı bir palimpsest etkisi yaratmaktadır. Mevcut mekanlar olduğu gibi korunarak fiziksel bir katmanlaşma oluşturulmuştur. Bunun yanı sıra tarihsel bir katmanlaşma yaratılarak psikolojik bir etki ortaya konmuştur.

Pera Palas Oteli'nin tarihçesi çeşitli literatürlerde farklılaşmaktadır. Konumuz gereği tarihçe kısmına çok detaylı yer verilmemiştir. Ancak tüm literatürlerde 1895 yılında açılmış olduğu yer almaktadır (Gülersoy 1994: 239). Otele, Orient Ekspres Paris-İstanbul seferleri başladığında yolcuların İstanbul'da konaklayabilecekleri modern anlamda konforlu bir otel bulunmaması nedeniyle ihtiyaç duyulmuştur.

Açıldığı dönemde büyük ilgi uyandıran bu yapı, iki farklı dünyayı birleştiren dramatik mekanların bir oluşumu olarak görülüyordu. Bu iki farklı dünyadan ilki, 19.yy'daki oryantalist hareketlerin etkisiyle, romantizm üstü hisler uyandıran, bu egzotik doğu dünyasını keşfetmeye çıkan seçkin batılı toplumdur. Diğeri ise, kendine batı çerçevesinde yeni modern bir tanımlama bulmaya çalışan Osmanlı'nın seçkin tabakasıdır. Ancak, bu kesim Osmanlı gelenek ve göreneklerinden sıyrılmamasının etkisiyle sadece görüneni taklit edebilmiştir. (Çeliköz, 2001: 113)

Art Nouveau, neoklasik ve oryantalist stillerinin izlerini halen görebildiğimiz Avrupa ve Osmanlı'nın mekânsal etkilerini ortak bir noktada buluşturan detaylara sahip bir otel olarak yapılmıştır. İlk açıldığı dönemdeki mekânsal etkilerini koruyan ancak zamanla işletmesinde sorunlar yaşanmaya başlanan otel günümüze kadar birçok el değiştirmiştir. Son olarak Kültür Bakanlığı adına birinci derece tarihi eser olarak tescil edildikten sonra Sabancı grup tarafından satın alınıp işletmesi uluslararası zincir otelleri olan Jumariah gruba verilmiştir. (Gülersoy 1994: 240; P. Kartal Timer, kişisel görüşme, 2011).

2008 yılında restorasyonuna başlanan otel 2010 yılında tekrar hizmet vermeye başlamıştır (Kartal Timer, 2010: 1). Restorasyon projesi yeni teknikler kullanılarak yapılmıştır. Mekânsal oluşumunda palimpsest etkisi ise daha çok döneminde ağırladığı birçok sanatçı ve devlet adamı özelinde gerçekleşen odalarda izlenmektedir. Özellikle Pera Palas'ın müze otel olarak anılmasına sebep olan, Atatürk'ün kaldığı 101 numaralı oda günümüzde müze olarak kullanılmaktadır (Görsel 7).



Görsel 7. Pera Palas Oteli, Atatürk'ün müze odası

Müze işlevi, mekânın mevcut işlevini ve geçirdiği dönemseller izleri izleyebilmesi açısından bellek olgusunu ortaya koyan bir örnektir. Mekânın zaman içerisindeki tüm geçmiş olayları ve insanların izlerini barındıran bir bellek deposu olarak örneklendirilebilecek farklı konseptlerde odalar tasarlanmıştır. Ernest Hemingway, Pierre Loti, Alfred Hitchcock, Greta Garbo odası (oda numarası 103), Agatha Christie (oda numarası 411), İsmet İnönü (oda numarası 201), Celal Bayar (oda numarası 301) gibi yazar, sanatçı ve devlet adamlarının kaldıkları dönemlerdeki halini müşterilerine yaşatmak üzere konsept odalar tasarlanmıştır (P. Kartal Timer, kişisel görüşme, 2011). Mekân kurgusuyla bir kimlik etkisi yaratmak ve geçmişle günümüz arasında bağ kurarak bellek olgusu üzerinden deneyim yaşanması sağlanmaktadır (Görsel 8).



Görsel 8. Pera Palas Oteli, Greta Garbo Odası (103 numaralı oda)

Dünyanın en ünlü roman yazarlarından bir olan Agatha Christie odası kaldığı dönemi yansıtacak şekilde düzenlenmiştir. Tekstil ürünlerinde siyah ve bordo renklerin kullanıldığı, antika mobilyalarla döşenen odada yazarın birçok kez o odada kalarak yazdığı romanlara bir bellek göndermesi yapması amacıyla eski tip bir daktilo da sergilenmektedir. Ayrıca esrarengiz bir şekilde kayıp olduğu günlere ait sırların o odanın bir köşesinde süpürgeliğin altında bulunan anahtarın gizli olduğu ve otel işletmecileri tarafından yıllar sonra bulunan anahtarın akıbetinin belli olmadığı söylenmektedir. Otel odasında o anahtarın bulunduğu yerin hala izlenebilmesi geçmişe tanıklık etmemizi sağlayarak bir palimpsest etkisi yaratmaktadır (Görsel 9).

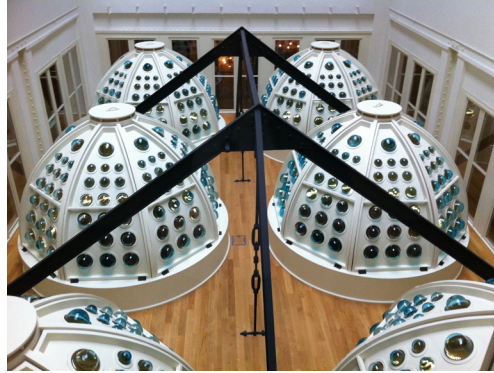


Görsel 9. Pera Palas Oteli, Agatha Christie odası (411 numaralı oda)

Odalarda yaratılan palimpsest etkisini otelin genelinde ele alacak olursak; mekânsal değişimin ve dönüşümün otelin özgün yapısını koruyacak şekilde yapıldığını söyleyebiliriz. Orijinal otel yapısının tüm mekanları ve özellikleri korunsa da modern konaklama gereksinimlerini karşılayacak yeni odalar eklenmiştir. Pera Palas Oteli zemin katında bir resepsiyon, pastane ve daha sonra Kubbeli Salon'a çıkabileceğiniz bir giriş alanı bulunmaktadır. Giriş alanından birkaç basamak çıktıktan sonra ise kat Kütüphane Salonu, Paşa Salonu, Pera Salonu ve Aynalı Salon ile Orient Ekspres Bar'dan oluşmaktadır. Girişi katında kubbeli salon merkezde aydınlık bir boşluğu olan taşıyıcı bir sistem üzerine kurulmuştur. Daha önce orijinalinin ahşap olan kubbeler günümüzde çelik konstrüksiyon ile yapılmıştır. Restorasyon sırasında çekilmiş görüntüler binanın yapısal detaylarını göstermektedir (Kula, 2014: 192). İki kat yüksekliğinde boşluğu olan kubbeli salon oryantalist etkilerin en çok hissedildiği mekandır. Ayrıca fil gözü camları olan hamam kubbeleri ise yerel mimariye gönderme yapmaktadır (Görsel 10-11).



Görsel 10. Pera Palas Oteli, Kubbeli Salon

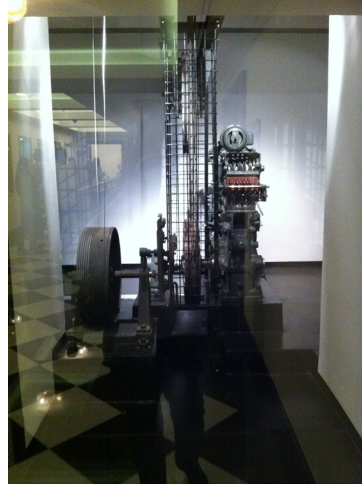


Görsel 11. Pera Palas Oteli, kubbelerin oda katlarından görünümü

Pera Palas Otel genelinde hissedilen Art Nouveau stili otelin en önemli vurgulu parçalarından olan tamamen metal Türkiye'nin ilk elektrikli asansöründe öne çıkmaktadır. Asansörün motorunu alt katta çalışırken izlemek mümkündür. Asansörün o döneme ait tüm izleri korunmaktadır (Görsel 12-13).



Görsel 12. Pera Palas Oteli, Türkiye'nin ilk elektrikli asansörü



Görsel 13. Pera Palas Oteli'nin asansör motoru

Yapının bazı kısımlarında ise neoklasik stilin etkileri görülmektedir. Kat döşemeleri Fransız volta döşeme tekniğinde yapılmıştır. Otelin geneline eklektik bir stil hakimdir. Otelin mekânsal organizasyonu otelin ihtiyaçlarına göre şekillenmiş, teknolojik açıdan gereklilikler kanun ve yönetmeliklere uygun bir şekilde sağlanmıştır. Yatak katlarında mekânsal ihtiyaca göre tefrişler değişmiş ama cephe düzeninin özgünlüğü bozulmamıştır. Pera Palas Oteli orijinal dokusunu koruyacak şekilde yenilenmiş aynı zamanda lobi ve diğer iç mekanlarda kültürel değerleri de kullanarak hem benzersiz hem de coğrafi konumunu temsil eden bir ortam oluşturulmuştur. Palimpsest etkisi yani katmanlaşma kolektif bellek olgusu üzerinden gerçekleşmiştir.

Çırağan Sarayı: Çırağan Palace Kempinski Örneği Üzerinden Bellek Okuması

Çırağan Sarayı 17. yüzyılda "Kazancıoğlu Bahçeleri" olarak anılmıştır. Lale devri olarak bilinen dönemde sarayın bulunduğu yerde mum ve kandil ışığında düzenlenen şenlikler nedeniyle yapıya Farsça ışık anlamına gelen "Çırağan" adı verilmiştir. Abdülmecid'in ölümü sebebiyle ertelenen yeni sarayın yapılışı Abdülaziz'in (1861-1876) tahta geçmesinden sonra hemen ele alınmış ve inşaat işiyle, Nikogos Balyan'ın çizdiği mevcut planı uygulamak üzere oğulları Sarkis ve Agop Balyan görevlendirilmiştir. 1863'te fiilen başlayan inşaat 1871 yılında tamamlanmıştır. Abdülaziz inşası bittiğinde yeni saraya yerleşmiş, ancak birkaç ay gibi kısa bir süre sonra rutubetli olduğu gerekçesiyle burayı terk ederek Dolmabahçe Sarayı'na dönmüştür (Kalfazade, 1993: 304). 1910 yılında çıkan yangın sonucu tamamen yanmış, geriye sadece günümüze kadar ulaşabilmiş dış duvarları kalmıştır. Otele dönüşümü sırasında mevcut taş duvarların üzerine yeni bir sistem kurulmuştur (Görsel 14-15). Sarayın mekânsal dönüşümünde yapısının otele uygun olmaması nedeniyle otel odaları için yeni bir ek binaya ihtiyaç duyulmuştur. Mevcut yapı olan saray kısmında süit odalar yer almaktadır.



Görsel 14-15. Çırağan Palace Kempinski bodrum kat mevcut duvarlar

Çırağan Sarayının yapımında kullanılan malzemeler, duvar ve tavan işçilikleri ağırlıklı olarak geometrik süslemelerle bütün yönleriyle birbiriyle uyum içinde düşünülmüştür. Sarayın iç mekânı ile dış cephe arasında farklılıklar bulunmaktadır. Dış cephe süslemelerinde gotik ve neoklasik anlayışın yanı sıra iç mekânda halılardan tavanlara, saltanat kapılarından pencerelere ve mobilyalara varıncaya kadar oryantalist bir üslup benimsenmiştir. Palimpsest otel özelliği hem malzeme hem de işçilikle görkemli bir şekilde vurgulanmıştır (Görsel 16-17).



Görsel 16. Çırağan Palace Kempinski Sultan Süit (458 m²) odasının giriş kapısı



Görsel 17. Çırağan Palace Kempinski Sultan Süit odasının içindeki ana yatak odası

Saray olarak kullanılan yapının günümüzde de aynı ihtişamı ve etkileri taşıdığı görülmektedir. Söz konusu ihtişam, taş işçilikleri, kullanılan geometrik formlar, aydınlatma elemanları, perdeler, döşemeler ve mobilyalarda göze çarpmaktadır (Görsel 18-19). Mekânda yaratılan atmosfer kullanıcıyı bir saraydaymış gibi sarmaktadır. Otel kompleksinin saray binası olarak tanımlanan Sultan süitlerin bulunduğu binada kral daireleri bulunmakta, özel kâhya hizmeti verilmekte ve müşterilere bir sultanmış duygusu yaşatılmaktadır. "Sultanların kaldığı odalarda sultanlar gibi ağırlanın" temasından hareketle müşterilere yaşatılan duyguyu palimpsest olarak nitelenecek çok yerinde olacaktır.



Görsel 18-19. Çırağan Palace Kempinski Sultan Süit odasında yer alan oturma alanı ve yemek alanı

Sırp Konsolosluğu: The Public Hotel Örneği Üzerinden Bellek Okuması

Birinci derece tarihi eser statüsündeki kâğır yapı olarak tanımlanan The Public Hotel 19. yüzyıl sonu İtalyan mimarisinin en güzel örneklerinden biridir. The Public Hotel olarak tekrar hayat bulan yapı 1898-1901 yılları arasında inşa edilmiştir. Birinci derece tarihi eser statüsüne sahip yığma bir yapı olan The Public Hotel, 19. yüzyıl sonu İtalyan mimarisinin en etkileyici örnekleri arasında yer almaktadır. Bina 1898-1901 yılları arasında inşa edilmiştir (The Public Hotel, t.y.).

Salt Galata Araştırma Merkezi ve Anunuel Oriental kayıtlarına göre yapı 1901-1903 yılları arasında Sırp Konsolosluğu olarak kullanılmıştır. Mimarı Hovsep Aznavur olan yapının ismi 1932 tarihli vergi kayıtlarında Nil Apartmanı olarak geçmekte ve yapının Mısırlı Halim Paşa kerimesi Prenses Rukiye Hanım'a ait olduğu bilgisi verilmektedir. Yapının bir cephesi, İstanbul'un en eski semtlerinden Osmanlı, Ceneviz, Ermeni, Rum, Yahudi, Venedikli, Arnavut, Fransız, Süryani, Levanten kültürlerinin bir arada yaşadığı tarihi ve kültürel dokusunu koruyan Beyoğlu (pera)'nın kalbi olan İstiklal caddesine, diğer cephesi Cihangir'e uzanan caddeye bakmaktadır. (Apaydın, 2019: 98)

The Public Hotel yeniden işlevlendirme projesi Kültür ve Tabiat Varlıklarını Koruma Yüksek Kurulu tarafından uzman ve akademisyenlerle koordineli olarak gerçekleştirilmiştir. Ayrıca otel yenileme projesinde taşıyıcı sistemler, zemin mekaniği, yangın güvenliği gibi önemli konuların koruma ve onarımı hakkında kapsamlı bilimsel araştırmalar yapılmıştır. 2014 yılında ise yapı otel olarak yeniden kullanılmaya başlanmış, mekânsal dönüşümünde orijinal ve tarihi yapısı korunmuştur. Ayrıca yapının orijinalinde bulunmayan ve sonradan yapılan tüm eklentiler kaldırılmıştır. Projenin tüm taşıyıcı sistem güvenliği, yangın güvenliği ve korunması ile zemin mekaniği ile ilgili tüm konuları bilimsel çalışmalarla desteklenerek yapılmıştır.

Yapının mekânsal dönüşümü özgün Osmanlı mimarisine ve gerçek eskizlerine sadık kalınarak yapılmıştır. Yapının farklı yerlerindeki kalemkâri sanatı örnekleri, tavanda yer alan kabartmalar ve süslemelerle benzersiz bir atmosfer yaratırken, mekânın modern mobilyaları ve teknik altyapısı ile kullanıcılara psikolojik ve fizyolojik konfor sağlanmıştır. Odalarda yapısal güçlendirme elemanları ve ateş tuğlalı duvarların korunması palimpsest etkisidir. Otelin mekânsal oluşumu sadece fizyolojik bir palimpsest yaratmakla kalmamış, aynı zamanda atmosferi aracılığıyla şehrin dinamik ruhunu yansıtan psikolojik bir etki de yaratmıştır.

Dönem yapılarının önemli bir özelliği olan avlu bu yapıda da ön plana çıkmıştır. Binaya monte edilen hareketli cam panoramik çatı ve gökyüzüne açılan kavisli avlu sayesinde tüm lobi katı ve odalar doğrudan güneş ışığı alabilmektedir. Sonuç olarak mekânlar sadece pragmatik değil, aynı zamanda palimpsest otel tanımının bir parçası olan sembolik ve algısal boyutları da ortaya çıkarmaktadır (Görsel 20-21).



Görsel 20. The Public Hotel, orta avlu



Görsel 21. The Public Hotel, restorandan alta bakış

Otelin genelinde görülen ve geçmişin izlerinin tamamen okunabildiği, mekânlardan biri de restoran mekânıdır. Çok katmanlı oluşum tüm detaylarıyla yapının dönemsiz olarak taşıdığı mimari ve yaşamsal izlerini gözler önüne sermektedir. Zemin ve -1. katta yer alan restoran palimpsest kavramının hissedildiği en vurgulu mekânlardan biridir (Görsel 22-23).



Görsel 22. The Public Hotel, restoranda tavan ve duvar detayları



Görsel 23. The Public Hotel, restoranda zemin detayları

Verilerin Çözümlemesi

Tablo 1. Örnek yapılar üzerinden palimpsest kavramının irdelemesi

	Mekân-Bellek Algısı	Fiziksel Katmanlaşma	Mekânsal Deneyim
Four Seasons Hotel	X	X	X
Pera Palas Oteli	X		X
Çırağan Palace Kempinski		X	X
The Public Hotel		X	X

Tablo 1'de örnek yapılar üzerinden palimpsest kavramının irdelemesi yer almaktadır. Bu tabloya göre Four Seasons otelinde mekân-bellek algısı, fiziksel katmanlaşma ve mekânsal deneyim izlerine rastlanırken Pera Palas otelinde mekân-bellek algısı ve mekânsal deneyim izlerine rastlanmıştır. Çırağan Palace Kempinski ve The Public Hotel'de ise fiziksel katmanlaşma ve mekânsal deneyim izleri görülmüştür.

Tablo 2. Örnek yapılar üzerinden mekânsal bellek okuması

	Mekân-Bellek Algısı	Fiziksel Katmanlaşma	Mekânsal Deneyim
Sultanahmet Cezaevi: Sultanahmet Four Seasons Hotel	X	X	X
Pera Palas Oteli		X	X
Çırağan Sarayı: Çırağan Palace Kempinski	X		X
Sırp Konsoloslğu: The Public Hotel	X	X	X

Tablo 2'de örnek yapılar üzerinden mekânsal bellek okuması verileri yer almaktadır. Bu tabloya göre Four Seasons ve Çırağan Palace Kempinski otellerinde yeniden işlevlendirme, yapısal ekler ve mekânsal dönüşüm izlerine rastlanırken Pera Palas otelinde yapısal ekler ve mekânsal dönüşüm izlerine rastlanmıştır. The Public Hotel'de ise yeniden işlevlendirme ve mekânsal dönüşüm izleri görülmüştür.

SONUÇ

Palimpsest terimi, yeniden kullanımı ve değişimi tanımlamak için kullanılan mekânsal belleğin katmanlaşmasını ifade eder. Bireysel ve kolektif belleğin yapıdaki mekânsal izlerinin korunarak katmanlaşması insan, toplum, kültür, yapım tekniği gibi birçok birlikteliği ifade edebilir. Otel olarak yeniden kullanılan (işlevlendirilen) yapılar geçmişle geleceği birbirine bağlayan, nesiller arası iletişimi güçlendiren aynı

zamanda farklı kültürlerle etkileşimi sağlayarak palimpsest etkisi yaratırlar. Özetle palimpsest oteller kültürel mirasın devamlılığını sağlayan yapılardır.

Çalışma kapsamında incelenen yapılar fiziki özelliklerinin yanında mekânın simgesel, algusal, bilişsel ve varoluşsal biçimleri açısından palimpsest kavramının örneklerinin ifadesi gibidir. Örnek yapılar üzerinden palimpsest kavramının irdelendiğinde Four Seasons otelinde mekân-bellek algısı, fiziksel katmanlaşma ve mekânsal deneyim izlerine rastlanırken Pera Palas otelinde mekân-bellek algısı ve mekânsal deneyim izlerine rastlanmıştır. Çırağan Palace Kempinski ve The Public Hotel'de ise fiziksel katmanlaşma ve mekânsal deneyim izleri görülmüştür. Örnek yapılar üzerinden mekânsal bellek okuması verilerine göre Four Seasons ve Çırağan Palace Kempinski otellerinde yeniden işlevlendirme, yapısal ekler ve mekânsal dönüşüm izlerine rastlanırken Pera Palas otelinde yapısal ekler ve mekânsal dönüşüm izlerine rastlanmıştır. The Public Hotel'de ise yeniden işlevlendirme ve mekânsal dönüşüm izleri görülmüştür. Bu açıdan bakıldığında palimpsest kavramı otel yapılarında psikolojik, duygusal, anlamsal ve tarihsel anlamlar taşımaktadır. Bu anlam fiziksel, mekânsal ve psikolojik unsurlardan oluşmaktadır. Özellikle farklı kültür ve medeniyetlerin şekillendirdiği palimpsest oteller, mekânsal karakteri bakımından hem eski hem de yeni kültürlerle bir arada yaşama isteğini teşvik eden niteliksel bir olgu haline gelmiştir. İncelenen palimpsest otellerde de görüldüğü üzere, mevcut binaların fiziksel özellikleri, tasarım sürecinde temel faktörlerden biri olmuştur. Aynı zamanda mevcut mekânın fiziksel özellikleri müdahale derecelerini belirlemiştir. Bu müdahalelerin boyutu mevcut binanın durumuna bağlı olarak değişmekle birlikte, kimi zaman küçük değişiklikler, kimi zaman iç mekânın ve strüktürün revizyonu gibi daha büyük değişiklikler de olabilmektedir. Ayrıca, tüm müdahalelerle birlikte mevcut mekân, yeni işlevi karşılayacak şekilde kurgulanmalı, mekânsal organizasyon iç mimari tasarım kriterlerine uygun yapılmalıdır. İç mimari tasarım kriterleri ile birlikte doğru mekânlar yaratmak için, fiziksel, anlamsal, yasal ve çevresel faktörler dikkate alınmalıdır.

Otel olarak yeniden kullanılmış yapılarda palimpsest kavramı mekân, zaman ve bellek açısından ele alındığında özellikle iç mimarisinde renk, şekil, doku, malzeme özellikleri ve aydınlatma kararları gibi tüm mekânsal öğelerin her döneme ait izleri görülmektedir. Bünyesinde çok katmanlılığı bulunduran palimpsest otellerde biçimsel özelliklerle benzersiz ve çarpıcı mekânlar tasarlanabilmektedir. Otel mekânlarının insanın fiziksel çevresinde gelişen yaşamsal deneyimleri ve mekâna değer katan tüm bileşenleri mekânın tüm katmanlarıyla ortaya koydukları örnekler üzerinden yapılan bellek okumasında açıkça görülmüştür. Bu sebeple mekânsal dönüşüme girmiş ve otel olarak yeniden kullanılan mekânları kuşaklar arası bir iletişim aracı olarak tanımlamak yerinde olacaktır. Ayrıca palimpsest kavramı ile tasarımcı, iç mimari tasarım sürecinde estetik değerleri mekân-bellek bağlamında deneyim malzemesine dönüştürerek hem tarihi hem de çağdaş üsluplarda biçimsel etkiler yaratabilmektedir.

Palimpsest kavramı, yapıların yeniden işlevlendirilmesi projelerinde bulunabilecek karmaşık anlam ve bellek katmanlarını anlamak için bir araç olarak kullanılabilir. Tarihi unsurların nasıl korunduğu, yeni unsurların nasıl eklendiği ve yeni bir mekânsal kimliğin nasıl oluşturulduğu incelenerek, bu projelerin önemini daha derin şekilde anlaşılmasını mümkün kılabilir. Yapıların otel olarak yeniden işlevlendirilmesinde palimpsest kavramının incelenmesi nispeten yeni bir araştırma alanıdır. Gelecekteki araştırmalar bu alanda çeşitli yönlerde odaklanabilir. Örneğin, gelecekteki araştırmalar aşağıda belirtilen konulara odaklanabilir:

- Yapıların otel olarak yeniden işlevlendirilmesi sürecinde farklı paydaşların rolü: Bir yapının yeniden işlevlendirilmesine ilişkin kararlar, tarihi unsurlarının korunması üzerinde önemli bir etkiye sahip olabilir. Gelecekteki araştırmalar, bu süreçte farklı paydaşların, örneğin sahiplerinin, tasarımcıların ve korumacıların rolünü araştırabilir.
- Yapıların otel olarak yeniden işlevlendirilmesinin çevredeki topluluğa etkisi: Bir yapının yeniden işlevlendirilmesine çevredeki topluluğa önemli bir etki yaratabilir. Gelecekteki araştırmalar, yapıların otel olarak yeniden

işlevlendirilmesinin topluluk üzerindeki hem olumlu hem de olumsuz etkilerini, örneğin ekonomik etkisini, çevre üzerindeki etkisini ve sosyal ve kültürel yaşam üzerindeki etkisini araştırabilir.

- Yeni bir mekânsal kimliğin yaratılması: Tarihi ve yeni unsurların bir kombinasyonu ile otel yeniden uygulama projeleri, binanın geçmişini ve yeni kullanımını yansıtan yeni bir mekânsal kimlik yaratabilir. Bu hem konuklar hem de ziyaretçiler için bir yer ve aidiyet duygusu yaratmaya yardımcı olabilir.

Araştırmacıların Katkı Oranı Beyanı

Çalışma iki yazarlı bir çalışmadır ve yazarlar çalışmaya eşit oranda katkı sağlamıştır.

Çatışma Beyanı

Herhangi bir potansiyel çıkar çatışması bulunmamaktadır.

Etik Kurul Beyanı

Etik kurul onayı gerektiren bir çalışma değildir.

KAYNAKÇA

- Apaydın, B., Eren, C. (2013). Yapıların otel olarak yeniden kullanım bağlamında mekânsal dönüşümlerin analizi: "Four Seasons Oteli-Sultanahmet Cezaevi" örneği. *tasarım+kuram, e-Journal of Mimar Sinan University of Fine Arts, Faculty of Architecture*, 9(15), 73-89. <https://doi.org/10.23835/tasarimkuram.240904>
- Apaydın, B. (2019). Palimpsest kavramı ve mekânsal dönüşüm. *The Turkish Online Journal of Design, Art and Communication- TOJDAC*, 9(2), 90-103. <https://doi.org/10.7456/10902100/004>
- Gülersoy, Ç. (1994). "Pera Palas", *Dünden Bugüne İstanbul Ansiklopedisi*. 6. Türkiye Ekonomik ve Toplumsal Tarih Vakfı Yayını.
- Kalfazade, S. (1993). Çırağan Sahil Sarayı. *İslam Ansiklopedisi içinde* (Cilt. 8, s. 304-306).
- Kartal Timer, P. (2010). *Pera Palas'a 20 Milyon Euro'luk restorasyon* [Röportaj]. T. Dünyası.
- Kartal Timer, P. Pera Palas Genel Müdürü (Kişisel Görüşme, 2011).
- Kula Say, S. (2014). *Beaux arts kökenli bir mimar olarak Alexandre Vallaury'nin meslek pratiği ve eğitimciliği açısından kariyerinin irdelenmesi* [Doktora Tezi, İstanbul Teknik Üniversitesi].
- Öksüz, A., Küçük Karakaş, B., Seymen, G. (2018, 29-30 Eylül). *Trabzon Ayasofya "Kilisesi/ Müzesi/Camisi" örneği üzerinden katmanlaşan bellek inşası*. Tasarım ve Bellek Temalı Ulusal Tasarım Sempozyumu, İstanbul, Türkiye.
- Roth, L. (2017). *Mimarlığın öyküsü: Öğeleri, tarihi ve anlamı*. Kabalıcı Yayıncılık.
- Tağrikulu, R. (2022). *Yeniden işlevlendirilen mekânlarda katmanlaşan belleğin örnekler üzerinden incelenmesi* [Yüksek Lisans Tezi, İstanbul Kültür Üniversitesi].
- The Public Hotel. (t.y.). *Tarihçe*. The Public Hotel. <https://hotelthepublic.com/the-public-hotel/tarihce/> (21.11.2023).
- Yıldırım, G. (2009). *Mekânların dönüşüm potansiyeli ve mimarlıkta "palimpsest" kavramı* [Yayımlanmamış Yüksek Lisans Tezi, İstanbul Teknik Üniversitesi, Fen Bilimleri Enstitüsü, İstanbul].

Görsel Kaynakçası

Görsel 1-6: Yazar arşivinden, 2006.

Görsel 7-13: Yazar arşivinden, 2011.

Görsel 14-19: Yazar arşivinden, 2009.

Görsel 20-23: Yazar arşivinden, 2014.