



Research Journal of Business and Management

Year: 2017 Volume: 4 Issue: 1



DISCUSSION ON THE APPLICABILITY OF THE BRIEFING METHOD ON OPEN AND DISTANCE LEARNING: ANIMATED AND SCENARIAN EXPRESSION APPLICATIONS

DOI: 10.17261/Pressacademia.2017.372

RJBM-V.4-ISS.1-2017(7)-p.71-83

Ugur Keskin¹, Murat Akyildiz²

¹Anadolu University, Faculty of Business, Eskisehir, Turkey. ugurkeskin@anadolu.edu.tr

²Anadolu University, Open Education Faculty, Eskisehir, Turkey. muratakyildiz@anadolu.edu.tr

To cite this document

Keskin, U. and M. Akyildiz, (2017). Discussion on the applicability of the briefing method on open and distance learning: animated and scenarian expression applications. Research Journal of Business and Management (RJBM), V.4, Iss.1, p.71-83.

Permament link to this document: <http://doi.org/10.17261/Pressacademia.2017.372>

Copyright: Published by PressAcademia and limited licenced re-use rights only.

ABSTRACT

Purpose- Two basic issues in preparing and presenting presentations in the field of open and distance education are to inform the audience and present a general outline. In addition, it is sometimes necessary to include details the audience needs to a certain extent.

This study explains certain issues regarding “briefing preparation and presentation” as a sub-element of “oral presentation”. Based on the fact that to what extent the issues related to “briefing method” match open and distance education presentations, it is discussed that it is necessary to adapt the briefing techniques to open and distance education presentations due to certain reasons such as time limitations of caused by today’s conditions and new generation’s impatience and lack of interest in long presentations.

Methodology – In this study features of conventional and briefing presentations are compared. The criteria of this comparison are the methods and goals of open and distant education. The experience acquired from one of the animated and scripted presentations prepared in Anadolu University Open Education Faculty Learning Technologies Research and Development unit is told.

Findings-The findings show that briefing presentation method is highly applicable in presentations in open and distant education.

Conclusion- This article claims that the main principles of briefing presentation method is highly applicable in presentations in open and distant education.

Keywords: E-learning material, open and distance learning presentations, briefing

JEL Codes: A20, A22

ÖZLÜ SUNU YÖNTEMİNİN AÇIK VE UZAKTAN ÖĞRETİM SUNUMLARINDA UYGULANABİLİRLİĞİNİN TARTIŞILMASI: ANİMASYONLU VE SENARYOLU ANLATIM UYGULAMALARI

ÖZET

Amaç- Açık ve uzaktan öğretim alanında yürütülen sunum hazırlama ve sunmaya ilişkin temel husus; dinleyenleri bilgilendirmeyi amaçlayan ve genel hatları içeren bir anlatım sergilenmektedir. Ayrıca, dinleyiciler açısından istenen nokta ve ölçüdeki ayrıntılı bilgileri de aktarma gerekliliği ortaya çıkabilmektedir. Bu çalışmada, “sözlü anlatım” genel çerçevesinin bir alt ögesi olarak “özlü sunu hazırlama ve sunma” konusuna ilişkin hususlar açıklanmıştır. Özlü sunu konusuna ilişkin söz konusu hususların, aslında açık ve uzaktan öğretim sunumları ile ne denli örtüştüğü gerçeğinden hareketle, özlü sunu yönteminde kullanılmakta olan tekniklerin, açık ve uzaktan öğretim sunumlarına da uyarlanması gerekliliği (günümüzde zaman kısıtının ön plana çıkması, özellikle yeni nesil dinleyicilerin uzun süreli sunumlara yeterli ilgi ve sabrı göstermemeleri gibi nedenlerden kaynaklanan bir gereksinim olarak) ortaya konulmuştur.

Yöntem- Çalışmada geleneksel sunu ve özlü sunu yöntemlerinin özellikleri karşılaştırılmıştır. Bu karşılaştırmada ölçüt olarak açık ve uzaktan öğretim yöntem ve amaçları dikkate alınmıştır. Anadolu Üniversitesi Açıköğretim Fakültesi Öğrenme Teknolojileri Ar-Ge biriminde yapılan animasyonlu ve senaryolu anlatım örneklerinden biri üzerinden elde edilen deneyimler anlatılmıştır.

Bulgular- Elde edilen bulgular özlü sunu yönteminin açık ve uzaktan öğretim sunumlarında uygulanabilirliğinin yüksek olduğunu göstermiştir.

Sonuç- Bu makale, özlü sunu yönteminin temel prensiplerinin, açık ve uzaktan öğretime yönelik sunumlarına, herhangi bir güçlük yaşanmaksızın uyarlanabileceği görüşünü ileri sürmektedir.

Anahtar Kelimeler: E-öğrenme materyali, açık ve uzaktan öğretim sunumları, özlü sunu

JEL Kodları: A20, A22

1. GİRİŞ

Eğitim bilimlerinde; eğitim teknolojileri, motivasyon, ölçme teknikleri, performans gibi alanlarda çok farklı ve yeni kuramlar araştırmalara konu olmaktadır. Yapılan araştırmalar, bu kuramlara belirli bir perspektiften bakmakta ve uygulamalarına bu doğrultuda yön vermektedirler. Bu çalışmada “özlü sunu hazırlama ve sunma” konusu, “sözlü anlatım” genel çerçevesinde ele alınmıştır. Açık ve uzaktan öğretim sunumlarına ilişkin uygulamalar yakından incelendiğinde, halihazırdaki uygulamaların genellikle hedef kitlenin beklentisi ve sunum teknolojilerinin seçimi odaklı uygulamaları kapsadığı görülmektedir. Açık ve uzaktan öğretim sunumlarında sıkça başvurulmuş sunum uygulamalarındaki etkinlik, amaca hizmet etme ve görsel düzen gibi özellikleri ön plana çıkarabilmek için, mevcut uygulamalara uyarlanabilecek olan ve pratiğe katkı sunabilecek bir teorik altyapının ortaya konulması gerekliliği gündeme gelmektedir. Bu çalışmada, var olan kısıtlı literatürü incelemek suretiyle açık ve uzaktan öğretim sunumlarına uyarlanabilecek bir özlü sunu hazırlama ve sunmanın çerçevesini oluşturacak, mevcut uygulamalar için uygun yaklaşımları belirleyecek ve uygulamaların etkinliğini artıracak hususlar açıklanmıştır. Çalışmada, özellikle akademik çevrelere ve konuyla ilgili diğer kamu kurumlarına; sözlü anlatım prensipleri ekseninde özlü sunu hazırlama ve sunma faaliyetlerinin nasıl daha işlevsel hâle getirilebileceğine dair pratik anlamda katkılar sağlamak hedeflemiştir. Erişilebilecek kaynakların yeterince fazla olmayışı ve henüz yeterince bilinmiyor olması nedeniyle bu çalışmada açıklanan hususların, e-öğrenme materyali hazırlama ve sunma konusunda var olan teamülleri kısa vadede değiştirmesi olası görünmemektedir. Buna karşın, bu ve benzeri çalışmaların artmasıyla sağlanacak farkındalık sayesinde, orta ve uzun vadede anlamlı katkılar ortaya çıkabilmesi mümkün görünmektedir.

Anadolu Üniversitesi’nde açık ve uzaktan öğrenme faaliyetleri, Açıköğretim Fakültesi ÖTAG (Öğretim Teknolojileri ARGE) Birimi tarafından organize edilerek yürütülmektedir. ÖTAG Birimi, 2015-2016 güz yarıyılından itibaren “Animasyonlu Anlatım” ve “Senaryolu Anlatım” e-ders materyalinin üretimine yönelik faaliyetlere başlamıştır. Başlangıçta pilot uygulama olarak başlatılan e-ders üretim faaliyeti sürecinde tamamlanan anlatım videolarının büyük bir kısmı, öğrenenlerin kullanımına hazır hâle getirilerek hizmete sunulmuştur. Senaryolu Anlatım ve Animasyonlu Anlatım faaliyetleri, Anadolu Üniversitesi Açık ve Uzaktan Öğrenme sistemindeki öğrenenlerin ve toplumdaki ilgili bireylerin, derslerin akademik içerikleri doğrultusunda kazandırılması amaçlanan bilgi, beceri ve hatta uygulamaya yönelik katkı sağlama amacına yönelik olarak yürütülmektedir. Anadolu Üniversitesi Açık ve Uzaktan Öğrenme Sisteminin, yüzbinlerce öğreneni kapsadığı göz önüne alındığında, söz konusu uygulamanın, ülke genelinin bilgi sermayesinin gelişimine katkı sağlamayı hedeflediğini ifade edebilmek mümkün olmaktadır. Anadolu Üniversitesi bünyesinde yürütülen Senaryolu Anlatım ve Animasyonlu Anlatım hazırlama faaliyetlerine ilişkin edinilen tecrübeler, gelecek araştırma ve uygulamalara aktarılması gereken bir “kurumsal hafıza” olma niteliği taşımaktadır (İşlek, Keskin ve Çakmak, 2015). Söz konusu e-öğrenme faaliyetleri, açık ve uzaktan öğrenme konusunda dünyanın sayılı eğitim kurumlarından olan Anadolu Üniversitesi’nin halihazırda yürütmekte olduğu bir faaliyettir. Bu faaliyetlere ilişkin süreçleri daha da ilerilere taşıyacak olan her türlü ilave çalışma, yurt dışından da çok sayıda öğrenene hizmet verdiği için sadece üniversiteyi değil, ülkeyi de temsil etme potansiyeline sahip bulunmaktadır.

Bu çalışmanın amacı, açık ve uzaktan öğrenmede e-öğrenme materyalleri arasında yer alan “Senaryolu Anlatım” ve “Animasyonlu Anlatım” faaliyetlerine yönelik yürütülen çalışmaların tasarım, geliştirme ve uygulama süreçlerinde karşılaşılan sorunları önemli ölçüde giderebilecek niteliklere sahip bir anlatım türü olan “Özlü Sunu” yönteminin teorik çerçevesini açıklamaktır. Bu sayede, özlü sunu yönteminin, e-öğrenme materyalinin hazırlanması sürecinde aktif olarak kullanılabileceğine ilişkin tartışmaların gündeme getirilmesi amaçlanmaktadır (Keskin, 2016).

Açık ve uzaktan öğretim faaliyetlerine fayda sağlayacağı öngörülen uygulamalara yönelik önerilerin geliştirilmesini hedefleyen bu çalışmanın kapsamı, özellikle 2015-2016 yılının birinci yarıyılında Anadolu Üniversitesi Açıköğretim Fakültesinde yürütülen e-öğrenme faaliyetlerine iştirak eden paydaşlar (Senaryolu Anlatım ve Animasyonlu Anlatım sunumlarını yürüten öğretim elemanları, ham materyali kullanıma hazır hale getirebilmek için teknik destek sağlayan çalışanlar ve söz konusu faaliyetlerin yürütülmesine karar veren yöneticiler) ve bu paydaşların deneyimleri doğrultusunda ortaya çıkan uygulama biçimleridir. Deneyimlerden elde edilerek hayata geçirilen uygulama biçimleri, bu ve benzeri çalışmalardaki kurumsal bilgilerle de desteklenerek, geleceğe yönelik çalışmalara kaynaklık etme ve katkı sağlama niteliğini kazanabilmektedir.

Aşağıda özlü sunu yönteminin açık ve uzaktan öğrenme alanında uygulanabilirliğinin gösterilebilmesi amacıyla kullanılan veriler ve yöntem, sonuçlar ve öneriler sırasıyla sunulmuştur.

2. VERİ VE YÖNTEM

Bu çalışma, verilerin ve verilerden elde edilen sonuçların nitel özellik taşıdığı bir çalışmadır. Çalışmada sayısal büyüklükler yerine iki farklı sunu yönteminin özellikleri dikkate alınmıştır. Araştırmanın verilerini; araştırmacıların akademik sunularda dinleyicilerde, sunu hazırlayan akademik çalışmacılara yaptıkları danışmanlıklarda, akademisyenlerde ve sunu şeklinde hazırlanan senaryolu/animasyonlu anlatım videolarını izleyen izleyicilerde ortaya çıktığını düşündükleri ortak tepkiler oluşturmaktadır. Bu ortak tepkiler, sunuların ve anlatımların daha özlü ir şekilde ele alınması gerektiğine yönelik ortak beklentiyi ifade etmektedir. Çalışmada, özlü sunu yönteminin özelliklerinin açık ve uzaktan öğrenme sunularında bulunması beklenen özelliklerle uyum gösterip göstermediği ele alınmıştır. Bu anlamıyla araştırma yöntemi itibarıyla bir nitel çalışmadır.

Pozitivist anlayış, doğal ve sosyal düzenin, saat benzeri şaşmaz birtakım mekanizmalarla işlediğini ileri sürmüştür. Buna karşın, yirminci yüzyılın başlarından itibaren değişmekte olan bilimsel yaklaşımlar, pozitivist anlayışa karşı çıkmıştır. Doğal olaylarıyla sosyal olayları birbirleri ile eş tutan bu mekanik, kesinci ve katı pozitivist yöneme karşı (Slattery, 2012: 72); yorumlamacı-anlamacı anlayış ön plana çıkmaya başlamıştır.

Bu çalışmada da benimsenmiş olan yorumlamacı-anlamacı yaklaşıma göre, yönetsel sorunlar genellikle çalkantılı, kaotik ya da değişim ve geçiş dönemlerinde ortaya çıkmaktadır. Anadolu Üniversitesi Açıköğretim Fakültesi ÖTAG Biriminin başlatmış olduğu ve bu çalışmanın konusunu teşkil eden faaliyetler de henüz hazırlık aşamasında olduğu için ve içinde bulunduğu geçiş döneminin kaynaklık etmiş olduğu "çalkantı, değişim ve geçiş dönemi" gibi anlatımlar ile önemli ölçüde örtüşmektedir. Yorumlamacı-anlamacı yaklaşıma göre, bu tür araştırma ortamlarında kullanılması gereken araştırma yöntemi; yoruma dayalı ve anlamacı olması gerekmektedir. Dolayısıyla bu çalışmada, Açıköğretim Fakültesi ÖTAG Biriminde Senaryolu Anlatım ve Animasyonlu Anlatım faaliyetlerine katkıda bulunan işgörenlerin görüş ve tecrübelerine de başvurmak suretiyle, daha sağlıklı sonuçlara ulaşmaya gayret edilmiştir. Bu tür çalışmalar sayesinde "kişi ve kurumların farklı sorunlar deneyimlemeleri doğrultusunda dolaylı hem mikro, hem de makro düzeyde özne ve kurum kültürüne/gerçekliklerine özgü olan hususlar ortaya konulabilmektedir. Eğilim, genelleme, yorumlama ve analizler de bu sayede etkinlikle ortaya çıkabilmektedir" (Özdemir, 2006: 20).

Sözlü anlatım biçimleri olarak çeşitli sunum yöntemleri bulunmaktadır. Özlü sunu, söz konusu sunum yöntemleri içinde yer almasına karşın, akademik sunumlarda yeterince başvurulmayan bir yöntem olma özelliği taşımaktadır. Yeterince başvurulmayışı ise bu yöntemin özellikle Türkçe literatürde yeterince yer almayıp olmasından kaynaklanmaktadır. Özellikle son yıllarda değişmekte olan dinleyici/öğrenci profilini göz önünde bulunduran bazı akademisyenlerin sezgisel olarak uygulamakta oldukları hususların, kuramsal bir temele de dayandırılması gerekmektedir. Bu çalışmada, özlü sunu yöntemini açıklayan çeşitli anlatım ve tablolara yer verilmiştir. Yapılan anlatımlarda, genel maksatlı sunumlar ile özlü sunu yöntemi karşılaştırılarak, özlü sunu yönteminin sahip olduğu mukayeseli üstünlükleri ortaya koyan hususlara yer verilmiştir.

Yukarıda, bu çalışmanın kapsamı içinde yer aldığı ifade edilen paydaşların (sunumları yürüten öğretim elemanları, teknik destek sağlayan çalışanlar ve karar verici konumdaki yöneticiler) deneyimleri, yapılandırılmış ya da yarı yapılandırılmış bir nitel görüşme neticesinde ortaya konulmamıştır. Söz konusu deneyimler, bu çalışmanın yazarı tarafından gerek pilot uygulama sürecinde, gerekse devam eden uygulamalar sürecinde paydaşlar ile yapmış olduğu yakın işbirliği ve eşgüdüm sonucunda ortaya konulmuş tecrübi hususları kapsamaktadır. Altunışık ve diğerleri (2002: 23), bu tür tecrübi hususların da bilimsel çalışmalara konu edilebileceğini şu sözlerle ifade etmişlerdir: "Her bilim dalında çok sayıda kuram yer almakla birlikte, uygulayıcıların kişisel deneyimleri de araştırmaya konu edilebilmektedir. Zira her deneyim sahibi, bir işin nasıl daha iyi yapılabileceğine dair fikirlere sahip bulunmaktadır".

2.1. Sözlü Anlatım Türü Olarak Özlü Sunu

Sözlü anlatım, bir metinde saklı bulunan düşüncüyü ya da duyguyu meydana çıkarma sürecini ifade etmektedir. Bu nedenle, söyleyicinin göz önünde tutması gereken başlıca iki nitelik bulunmaktadır Bunlar, metinde içtenliğin aranması ve uyumun sağlanmasıdır. Düşünce ve duygular, topluluğa karşı içtenlikle verildiği ölçüde, topluluk da söyleyiciye karşı aynı içtenlikle bağlanıp sözlerini ilgi duyarak dinlemektedir. Aksi takdirde dinleyicinin, düşünce ve duyguyla ilgisi olmayan yapay, kuru bir anlatıma karşı ilgi göstermesi mümkün olmamaktadır (Şenbay, 1993: 109-110).

Akademik ortamlar ile açık ve uzaktan öğretim ortamlarında en sıklıkla karşılaşılan sözlü sunum türleri olarak şunları sıralayabilmek mümkündür: Konferans, panel, forum, seminer (e-seminer), sempozyum ve bilimsel kongreler. Bu sunum türlerinin her birinin kendine özgü sunum biçimi olmakla birlikte, zamanın etkin kullanımı ve bilgilerin istenilen sürede ve istenilen ölçüde aktarılması konusunda konuşmacının bilgi ve tecrübesine bağlı olarak farklılıklar ortaya çıkabilmektedir. Söz konusu sözlü sunum türlerinin hemen hemen hepsine uyarlanabilecek bir sunum şekli olarak ifade edilebilecek ve hepsi için ortak yönler içeren bir teknik olması yönüyle "özlü sunu" yöntemi ön plana çıkmaktadır. Bu çalışmada, özlü sunu yönteminin teknik ayrıntıları üzerinde yoğunlaşmıştır. Böylelikle, özlü sunuyu, belirli yönleri bakımından diğerlerine göre üstün kılan yanlarının sergilenmesi amaçlanmıştır. Söz konusu ayrıntıların oraya konulması sayesinde, açık ve uzaktan öğretim

sunumlarında sıklıkla kullanılmakta olan sunum türlerinin, bu yöntemden ödünç alabileceği hususların ortaya çıkarılması arzu edilmektedir. Zira özlü sunu genellikle kamu kurum ve kuruluşlarında, güvenlik birimlerinde, emniyet ve istihbarat teşkilatlarında sıklıkla kullanılıyor olmasına karşın, eğitim kurumlarında aynı ölçüde kullanılmamaktadır.

Temelde özlü sunu da söze dayalı bir etkinlik olduğu için hemen bütün konuşma ilkelerinin geçerliliklerini sürdürdüğü bilgi aktarma biçimi olarak ortaya çıkmaktadır. İngilizce’de “briefing” kavramı ile ifade edilen, Türkçe’de de aynı şekilde ifade edilen ya da “özlü sunu” olarak kavramlaştırılan bu terim; dinleyenleri, öğrenmek istedikleri konular için uzun araştırmalardan kurtaran, bilgilendirmeyi amaçlayan kısa ve özlü bir şekilde yapılan hazırlıklı konuşmaları tanımlamaktadır.

Özlü sunularda ABC ilkesi ön plana çıkmaktadır. “Doğru”, “kısa” ve “açık” kelimelerinin İngilizce karşılıkları olan “accurate”, “brief” ve “clear” kavramlarından dolayı ABC ilkesi olarak anılmaktadır (Communication Skills, 1984: 112). Özlü sunuyu, diğer konuşma türlerinden ayıran en belirgin niteliği “kısa” olmasından ileri gelmektedir. Bu niteliğe ek olarak, içerdiği bilgilerin doğruluğu ve açıklığı da bir zorunluluktur fakat doğruluk ve açıklık yalnızca özlü sunuya ilişkin nitelikler olmayıp her konuşma türü için arzulanan özelliklerdir.

Hazırlıklı konuşmalarda, yapılacak olan sunumun biçimi daha önceden bilindiği için buna göre plan yapılmaktadır. Anlatımın nitelikleri buna göre belirlenmekte ve yapılandırılmaktadır (Yaman, 2012: 160). Özlü sunu, yapısal açıdan; bilinen diğer sunum türlerinin sahip olduğu temel unsurlardan -dikkat çekme, giriş, ilgi uyandırma, istekli kılma, geliştirme, örneklendirme, kanıt gösterme, tekrar etme, sonuçlandırma- meydana gelmektedir.

Sözlü ifadeye dayalı sunumlarda geleneksel anlatım yöntemine sıklıkla başvurulmaktadır. Geleneksel anlatım yöntemi, bilgi aktarımını sağlayan, konuların açıklanması ve yorumlanmasında başvurulan en eski yöntemlerden biri olarak bilinmektedir (İşman ve Eskicumalı, 2003: 87). Özlü sunuyu, geleneksel anlatım yönteminden çok farklı algılamamak gerekmektedir. Buna karşın; kısa, öz, açık bilgi aktarmayı amaçlayan bir konuşma türü olarak belirlemek, çok daha doğru bir yaklaşımı ifade etmektedir.

Özlü sunu, “biçimsel” ve “biçimsel olmayan” şeklindeki bir ayrıma tabi tutulabilmektedir. Biçimsel özlü sunu, genellikle kamu kurumlarındaki formal ortamlarda verilen, şekli belirlenmiş ve zaman sınırları saptanmış sunumları ifade etmektedir. Biçimsel olmayan faaliyet raporlarının sunumu gibi anlatımlar ise biçimsel olmayan özlü sunu örneğini teşkil etmektedir. Biçimsel olmayan özlü sunularda sunumu yapan kişi genellikle büyük bir hızla bilgilerini örgütleyerek ve hazır çizelgelerden yararlanarak konuşmasını doğaçlama olarak yapma durumunda kalabilmektedir (İnsan Gücü Yönetimi, 1996: 118). Sadece bilgi vermeye ya da spesifik bir konuya ilişkin bir bilgiyi aktarmaya yönelik özlü sunuda, sunumu yapan kişi herhangi bir sorunun çözümüne ilişkin olarak kendi ulaştığı sonucu ortaya koyabilmektedir. Başka bir deyişle; sonucu, en iyi çözümün değişik çözümler içinde kendisinin olduğu yolunda dinleyicileri ikna etmek zorunda kalabilmektedir. Böylesi durumlarda yapılan sunum, ikna edici sunum olarak adlandırılmaktadır (Bireysel Gelişim 2, 1994: 183).

Sonuç olarak özlü sunu, durum ve şartlara bağlı olarak çeşitli biçimlerde sunuluyor olmakla birlikte hedef kitle veya anlatıcının düzeyi ne olursa olsun, temelde bilgi vermeye yönelik bir anlatım özelliği taşımaktadır.

2.2. Özlü Sununun Amacını Belirleme ve Sunuma Hazırlık

Yapılandırılan ya da doğaçlama olarak sunulan her türlü sunum, belirli bir amaca yönelik olarak ortaya çıkmaktadır. Neden konuşuyor, dinleyiciye neyi iletmek istiyoruz? Bu ve buna benzer sorulara verilecek karşılıklar, konuşmacıyı amacını saptamaya götürmektedir çünkü konuşmacıyı anlatmaya iten ana neden, sunumun amacını teşkil etmektedir (Özdemir, 2002b: 109). Sunum yapacak kişinin, sunumun temel amacının dinleyenleri özlü bir şekilde bilgilendirmek olduğunu hatırlanarak çıkarmaması gerekmektedir. Sunum, söz konusu amacı, aşağıdaki hususları yerine getirerek gerçekleştirilmektedir (Keskin ve Büyük, 2013: 126):

- Dinleyicilere belirli bir konuya veya kavrama ilişkin bilgi verme,
- Belli bir yöntemin uygulamasına ilişkin bilgi verme,
- Yönetimsel kararlara temel olacak bilgileri verme.

Yukarıda sıralanan işlevlerden birini ya da birden fazlasını gerçekleştirmek üzere hazırlanan sunum, dinleyenlere sunulan bir kolaylık ve hizmeti ifade etmektedir. Bu tür bir kolaylık ve hizmetin olmaması durumunda dinleyicilerin, kendileri için gerekli bilgilere ulaşmak için uzun çalışmalar yürütmesi gerekliliği ortaya çıkmaktadır. Dolayısıyla dinleyicilerin, sağlanmakta olan kolaylık ve faydanın bilincinde olarak aktif bir dinleme etkinliğinde bulunmaları gerekmektedir.

Özellikle çok paydaşlı yürütülen bir projede ilgili herkes, projenin başarısına katkı sağlayacak bilgilere gereksinim duymaktadır. Projedeki paydaşların büyük bir çoğunluğu, ilgili bütün kaynakları okumayacağı gibi gerek duyduğu bilgiyi de bu kaynaklardan toplayamamaktadır. Proje üyeleri ve özellikle yeni üye/yöneticilerin kaynakları tarayıp ilgili bilgileri elde etmeleri her zaman için zaman ve maliyet etkin olmamaktadır. Oysa sunum için yapılacak küçük çaplı bir takım çalışması ile yönetici ve tüm üyelere gerekli bilgiler aktarılabilir. Aktarılan bilgiler, projeye, yapılacak işlere, kavramsal düzeyde

aktarılmak istenen örgütsel konulara veya belirli bir yöntemin uygulanmasına ilişkin ve ana kararlara temel oluşturabilmektedir (Bkz. Keskin ve Büyük, 2013: 126).

Özlü sunuyu diğer konuşma türlerinden ayıran niteliklerden biri, konuşmacı için birtakım sınırlamalar getirmesinden ileri gelmektedir. Geleneksel konuşma düzeni, etkili bir sunum için gerekli olan açıklık, doğruluk ve kısalık özelliklerine uyarlanabilmektedir fakat sunum yapmak üzere yapılan hazırlıklarda, konuşmacının sürekli olarak kendisine şu soruyu sorması gerekmektedir: “Dinleyiciler neleri bilme gereksinimi içinde?” Bu soruya verilecek yanıt, konuşmada nelerin kapsanacağı hususunda konuşmacıyı aydınlatmaktadır.

Anlaşılır konuşmak için öncelikle konunun çok iyi bilinmesi gerekmektedir. Kişi çok iyi anladığı bir konuyu anlaşılır bir şekilde anlatabilmektedir. Konuşmaların anlaşılır olması için genel, soyut örnekler yerine, özel ve somut örnekler vermek gerekmektedir (Bilge, 2003: 129). Özlü sunu yapmak üzere yapılan hazırlıklarda birçok veriyi analiz etmek ve bu analiz sonunda gerçekten dinleyici için anlamlı olan hususların seçilerek etkin bir biçimde örgütlenmesi gerekmektedir.

2.3. Özlü Sununun Başlangıç Bölümü

Sunumun başlangıç bölümünün, dinleyicinin ilgisini uyandırması, onları konuya hazırlaması ve sunumun kapsamıyla içeriğini açıklaması gerekmektedir. Dinleyiciler kimlerden oluşursa oluşsun, dikkatlerinin bir şekilde cezbedilmesi gerekmektedir çünkü sunumun başlamasını bekleyen dinleyicilerin dikkatleri çoğunlukla sunum dışı konulara kaymaktadır (Carter, 2006: 50).

Tarihi arka planı açıklayan bir başlangıç, kronolojik yapıdaki bir konuşma için iyi bir başlangıç örneğidir. “Yirmi yıl önce bu fabrikanın kuruluş yerine ilişkin olarak endüstriyel emlak fikri ilk olarak ileri sürüldüğünde kasabada büyük tartışmalara neden olmuştu” gibi tarihi arka plan, hem ilgi çekmeyi hem de bilginin sunumunu daha etkin hâle getirebilmektedir (Stuart, 2004: 42). Bazı durumlarda başka biri tarafından, özlü sunuyu yapan ve sunum konusu dinleyicilere tanıtılabilmektedir. Bu tür başlangıçlarda, yalnızca konunun ana noktalarının özetlenip geliştirme bölümüne geçilmesi yeterli olabilmektedir (Communication Skills, 1984: 112). Buna karşın, sunum yapan kişi, başka biri tarafından dinleyicilerine tanıtılmıyorsa sırasıyla aşağıdaki hususları belirtmesi gerekmektedir:

- Adını soyadını, kurumunu ve kurumdaki görev pozisyonunu,
- Sunumun konusunu,
- Sunumda anlatılacak ana noktaları.

Örnek olarak şu şekilde bir sunum başlangıcı yapabilmek mümkündür: “Ahmet Yılmaz, XYZ İşletmesi Genel Müdür Yardımcısı, değerli katılımcılar, “Performans Yönetim Sistemi Geliştirme Modelinin Tanıtımı” konulu sunumumu ekranda/yansıda/perdede görülmekte olan başlıklar altında açıklayacağım. Sunumum,

- Sistem gereksiniminin açıklanması,
- Yönetimsel gereksinim analizi,
- Değerlendirme amaçlarının ve testlerinin geliştirilmesi,
- Uygulama kriterlerinin belirlenme süreci ana başlıklarını kapsamaktadır”

Yukarıdaki örnekte de görüldüğü üzere, giriş bölümünde sunucunun kendisi ve sunumun içeriğine ilişkin başlıca unsurlar sırasıyla açıklanmıştır. Açılış konuşmasında yani konuya giriş bölümünde tevazu göstermek genellikle yarar sağlamaktan çok zarar getirmektedir. “Bu konu üzerinde uzman olmasam da...” şeklindeki tevazu ifadeleri konuşmacıyı rahatlatır da dinleyiciler üzerinde çok fazla bir olumlu etkiye sahip bulunmamaktadır. Aksine, dinleyiciler konuşmacının güvenilir olmasını beklemektedirler (Kops ve Worth: 99). Sunumun giriş bölümü, amaca en uygun olan konuşma kalıbıyla hazırlanması önem arz etmektedir. Sunumun dinleyici açısından etkin kılınabilmesi için giriş bölümünde, aşağıdaki konulara dikkat edilmesi gerekmektedir (Maviş, 2008: 77-78):

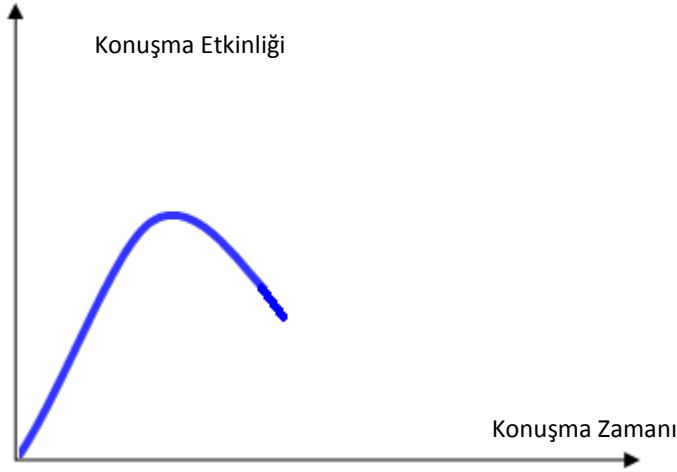
- Özür dileyerek veya hazırlıksız olduğunuzu itiraf ederek,
- Olumsuz bir izlenim veya tenkitle,
- Mikrofonu denemedi,
- Doğrudan konuya giriş yaparak başlanmamalıdır.

2.4. Özlü Sununun Geliştirme Bölümü

Sununun geliştirme bölümünde mümkün olduğu ölçüde olgular ve olaylara ilişkin gerçekliğin aktarılması gerekmektedir. Sunulan kanıtlarda; olgu ve olaylardan, yargılara doğru giden bir mantık sırası gözetilmesi gerekliliği ortaya çıkmaktadır. Bütün iletişim süreçlerinde olduğu üzere, özlü sunu sürecinde de iletilmek istenilen sözlü mesajların net bir şekilde aktarılabilmesi için isteklerin, niyetlerin, ihtiyaçların ve amaçların net bir şekilde ifade edilmesi gerekmektedir. Mesajların net bir şekilde söylenmesi demek, karşıdaki kişi veya topluluğa aktarılacak sözlü ifadeyi, saygıyla ve güvenle dile getirme anlamını taşımaktadır (Özkalp, 1997: 247).

Özlü sunularda, diğer konuşma türlerinde yer verilen birçok hususun aradan çıkarılması (ayıklanması) gerekmektedir. Normal konuşmalarda bile, konuşma süresinin makul bir düzeyin üzerine çıkması, dinleyicilere eziyet veren tek yanlı lafazanlık olarak nitelendirilmektedir. Bu durum, sözlü anlatımda en çok rastlanan konuşma hastalığı ve iletişim engeli olarak kabul edilmektedir. Bu tip karaktere sahip bireylerin sunumları zevksiz, yersiz ve zamansız olabileceği gibi çoğu durumda dinleyicinin ilgi alanının dışına da çıkabilmektedir (Deniz, 1994: 26). Bütün sözlü iletişim türlerinde olduğu gibi, konuşmacı merkezli iletişimde de uyarıcının sürekli olarak kullanılması, onun verim ve etkinlik düzeyini azaltmaktadır. Bu engelin neden olduğu sorunu ortadan kaldırmak için çeşitli yardımcı unsurlardan yararlanarak kaynak çeşitliliğini arttırmak ve dolayısıyla da sunumu daha etkin hâle getirmek gerekmektedir (Keskin, Büyük ve Koç, 2013: 33).

Şekil 1: Konuşmacı Etkinliği Açısından Azalan Verimler Kanunu



Sunum konusunun, karmaşık unsurları içeriyor olması durumunda, konuyu basitleştirmek gerekliliği ortaya çıkmaktadır. Buna karşın, aşırı basitleştirme tehlikesine karşı da dikkatli olmak gerekmektedir (Communication Skills, 1984: 112-113). Bu dengeyi gözeterek şekilde örneklere dayalı anlatım ve otoritelere müracaat etmek yani otoriteler üzerinden kanıtlar ileri sürmek konuşmacının kişisel güvenilirliğini artırmaktadır. Bu şekilde kaynak verilerek yapılan anlatım sayesinde, konuya önceden hazırlanıldığı anlatıma hakim olduğu izlenimi uyandırmak mümkün olmakta ve anlatıcıya karşı girişilecek bir meydan okumanın önüne geçilebilmektedir (Condrill ve Bough, 2000: 49).

2.5. Özlü Sununun Sonuç Bölümü

Sunuma süresinde başlayamamanın mazereti olsa da bu, süresinde bitirmemenin mazereti olmamalıdır. Dinleyicilerden bazıları konuşmanın bitiş süresine göre program yapmış olabilir, bu durumda birkaç kişinin çıkmak zorunda kalması hem diğer dinleyicilerin hem de sunum yapan kişinin dikkatini dağıtacaktır. Konuşmacılar genellikle zamanın azlığından şikâyet ederler. Zamanı iyi kullanamayanlar olduğu gibi bazı acemiler aşırı heyecan ve katılımcılarla diyalog eksikliğinden dolayı konuşmalarını zamanından önce bitirebilirler. Bu durumda kalan sürede sorulara daha uzun zaman kaldığına sevinse de hiç soru sorulmama gibi bir tehlike ile de karşılaşabilirler (Maviş, 2008: 101-102).

Anlatılan konunun anlaşılmasında tekrarın önemli bir katkısı bulunmaktadır (Bilge, 2003: 129). Özellikle eğitim bilimciler bu konuyu "eğitimde kalıcılığın yolu tekrardan geçer" sözüyle ifade etmektedirler. Özlü sununun sonuç bölümünde, konunun uygun bir şekilde tekrar edilmesi gerekmektedir. Sözlü sunumda tekrarın önemini Stevens (1998: 52) şu şekilde açıklamıştır:

1. Neyi anlatacağınızı anlatın.
2. Anlatın.
3. Anlattıklarınızı anlatın.

Yapılan sunumun “iki başı mamur” olması gerekmektedir. Yani, başarılı denilebilecek bir sunumun, başlangıç bölümü de sonuç bölümü de kusursuz olmalıdır (Deniz, 1994: 90). Sunumun, bir ağaç gibi yapılandırılarak dal budak salması, çiçek açması, en sonunda tatlı bir meyve gibi son bulması gerekmektedir (Eren, 2006: 130). Tıpkı giriş bölümünde olduğu gibi sonuç bölümünün de katılımcılar üzerinde güçlü bir etki oluşturması, dikkat çekmesi ve dinleyiciyi konuya bağlayıcı nitelikleri taşıması gerekmektedir. Sunumun son dakikalarını verilmek istenen mesajları özetleyerek bitirmek, dinleyicilerin anladıkları kısımları özümsemelerini sağlayacaktır. Ayrıca dinleyicilerin soru sormaları bekleniyorsa yapılan özet, bu soruları belirginleştirmelerine yardımcı olacaktır.

2.6. Özlü Sunuda Görsel Yardımcı Kullanımı

Özellikle son yıllarda sunum biçimleri eskiye oranla oldukça değişmiştir. Eskinin “ağdalı ya da “belagatli” denilen derin ve dolambaçlı anlatımların, metafor, cinas (ironi) gibi söz sanatı kurallarına uygun zengin konuşma biçimlerinin yerini görsel olarak zenginleştirilmiş, kolay anlaşılır ve akıcı konuşma biçimleri almıştır. Görsel iletişim araçlarının etkisiyle gelişen yeni anlatım biçimlerinin temelinde anlaşılabilirlik ve sadelik yer almaktadır (Bkz. Tekinalp, 2009: 80-81).

Görsel eğitim yardımcıları, sunumun özlü ve kısa olmasında büyük yararlar sağlayabilmektedir. Bazı hususları sözcüklere dökmek oldukça zor olmaktadır. Böylesi durumlarda kullanılacak yardımcıları hem konunun daha iyi anlaşılmasına fırsat tanımakta hem de pek çok bilgiyi sunmayı olanaklı kılmaktadır. Örneğin bir teşkilat yapısını anlatmak için girilen çabalar, etkili bir yardımcıyla pekiştirilmemesi durumunda, büyük olasılıkla başarısız kalabilmektedir. Sunumlarda tercih edilen yaygın görsel yardımcı olarak yansı kullanımı ön plana çıkmaktadır. Bu nedenle sunum yapan kişilerin, yansılarını nasıl kullanması gerektiğini çok iyi bilmesi gerekmektedir.

2.7. Görsel Materyal Kullanımı ve Dikkat Edilmesi Gereken Hususlar

Teknolojideki gelişmeler, sunucuları daha çok yardımcı malzeme kullanma konusunda teşvik etmektedir. Karmaşık grafikleri sunmak için geliştirilen ve kullanımı kolay programlar, slaytlar vb. malzemeler daha çok rağbet görmeye başlamıştır (Stevens, 1998: 63). Elektronik ortamda hazırlanan görsel materyalin oluşturulması maliyet ve zaman açısından oldukça etkin bir şekilde gerçekleştirilebilmektedir. Görsel materyalin etkili biçimde kullanılması durumunda, sunumda kapsanan bilgilerin pekiştirilmesi sağlanabilmektedir. Yapılacak sunumdan önce, görsel materyalin etkili kullanımına ilişkin temel kuralların gözden geçirilmesi sayısız faydalar sağlamaktadır.

Bazı sunumcular genellikle sunumda ifade etmek istedikleri hususları unutmaya kaygısıyla, birçok ayrıntıyı görsel materyale aktarmaya çalışmaktadırlar. Oysa görsel materyalin az içeriğe ve yeterli ölçüde boşluklara sahip olması gerekmektedir. Görsel materyalin hedefi, beynin görsel alanı olduğu için sunumdaki aşırı bilgi yığını izleyicilerin aklını karıştırabilmektedir. Görsel materyali, bir okuma metni gibi kullanan bazı sunumcular yansılarını aşırı bilgiyle doldurmakta ve bunları tek tek okumaktadır. Böylesi bir sunum hazırlamak yerine, her bir görsel materyalde tek bir fikri destekleyecek birkaç sözcük kullanmak çok daha etkili olmaktadır.

Satır aralarının düşük olması nedeniyle birbirine çok yakın olarak yazılan yazılar ve küçük puntolu yazılar, görsel materyalin göze hitap etmesinin önündeki engelleri teşkil etmektedir. Ayrıca, görsel materyalin içeriğinin tamamıyla yazılarla doldurulduğu bir sunumun da etkin bir şekilde gerçekleştirilmesi mümkün olamamaktadır. Görsel materyalde yer verilen yazılara renk kodlarının verilmesi yani, önemli bazı noktaların farklı renklerle yazılması, sunumu daha anlaşılır ve etkin kılabilir fakat diğer konularda olduğu gibi bu konuda da aşırıya kaçmaktan kaçınılması gerekmektedir.

Görsel materyal üzerinde kullanılacak fikirler, sözcükler, renkler tasarlandıktan sonra ikinci aşama olan düzenleme işine başlanabilecektir. Bunun için de şu hususlara dikkat etmek gerekmektedir:

- Görsel materyali bir daha gözden geçirilerek gerektiğinde kullanılacaklar belirlenmelidir. İlave açıklamalar için ek görsel materyalin yedekte bulundurulması faydalı olacaktır. Belki hiçbir zaman yedek materyale gerek duymayacaktır ama bunlar, sunum yapacak olan kişinin kendine olan güvenini artıracaktır.
- Görsel materyal kullanırken dinleyiciler karşısında ortaya koyulacak davranışlar doğallık kazanıncaya kadar, kullanıma yönelik pratik yapmak gerekmektedir. Özellikle bu uygulama sırasında perdenin dinleyiciler tarafından görülmesinin engelleyici her türlü davranıştan kaçınılmalıdır. Sununun iyi ya da kötü bir şekilde sunulmasında tek sorumlunun sunucu olduğunu unutulmamalıdır.
- Her şeyin hazır olduğunu sunucu kendi gözleriyle görmeli, başkasının sözüne göre hareket etmemelidir. Sunu yapılacak mekanda erkenden bulunmak, sunu yapan için hazır bulunuşluk bakımından avantaj sağlayabilmektedir.
- Görsel yardımcıların, gereğinden fazla profesyonelce hazırlanması da iyi değildir çünkü böylesi durumlarda dinleyiciler, sunum yapanı dinlemek yerine görsel yardımcıları takip etmeyi tercih etmektedirler (Stevens, 1998: 19).

2.8. Özlü Sunu Sürecinde Dikkat Edilmesi Gereken Hususlar

Günümüzde, eğitim sistemi içinde yer alan bütün bireylerin bilgiye ulaşma, organize etme, değerlendirme, sunma ve iletişimini etkin bir şekilde kurma becerileriyle donatılmış düzeye getirilmesinin önemi oldukça artmıştır. Bu durum, hem öğrenciler açısından, hem de onları yetiştiren eğitimcilerin de sahip olması gereken bir beceri olarak ön plana çıkmaktadır (Kahyaoğlu, 2011: 80). Özlü sunu yönteminin benimsendiği sunumlarda, belirli konulara özen gösterilmesi gerekmektedir. Özlü sunu sürecinde dikkat edilmesi gereken hususlar Tablo 1’de açıklanmıştır.

Tablo 1: Özlü Sunu Unsurları

Yapılmalı	Yapılmamalı
Sorulabilecek muhtemel sorular üzerinde pratik yapın. Cevapları basit ve kısa tutun. Gerekirse soruları daha netleştirin. Yedek görsel materyal hazırlayın.	İzleyicilerden gelecek sorular karşısında gerilim yaşamayın. Hemen cevaplamaya çalışmayın, sinirlenmeyin ve tartışmayın.
İzleyicileri tanıyın, amaçlarınızı bilerek tetikte olun.	İzleyicilerinize karşı ilgisiz tavırlarda bulunmayın.
Her zaman görselleri uygulamadan önce kontrol edin.	Hazırlanamadığınız için özür dilemeyin. Bu sizin güvenilirliğinizi kaybettirir.
Basit bir dille konuşun. Argo ifadelerden uzak durun.	Küçük gören bir tavır takınmayın.
Herhangi bir sorun veya eksikliği ifade etmek zorunda kalırsanız, bunu açık kalplilikle ve dürüstçe yapın.	Mizahtan çekinmeyin fakat bunun mesajınızı gölgelemesine izin vermeyin.
Klişe sözlerden kaçının.	Sempati toplamak için trajedilerden söz etmeyin.
Hatiplik taslamaktan uzak durun.	Anlamli karşılaştırmalar vermeden istatistik bilgileri vermeyin.
Görsel materyalin yanında durun. Yansılardan yeterince uzak durun. Kendinize uygun bir konum belirleyin.	Dinleyicilerle materyal arasında durmayın ve onların materyali görmesine engel olmayın.
Etkili bir cümleyle başlayın. Mümkünse dinleyicilere bir veya iki soru sorun, sunumunuza bir hikâyeye başlayın ve sunumunuzla bağ kurun.	Asla doğrudan doğruya sunuma başlamayın.
Eğer ekranı gösteriyorsanız, kenarda durun ve işaretleyiciyle gösterin.	Sırtınızı dinleyicilere yüzünüzü ekrana dönerek konuşmayın.
İzleyicilere yansılar okuma zamanı verin.	Yansılar çok hızlı değiştirmeyin.
Yansılar sessizce okuyun ve izleyicilerin de yansılar okuyup okumadığını kontrol edin. Eğer yansıda çok uzun sözler varsa önemli bölümlerin altını çiziniz.	Yansılar doğrudan okumayın.
Doğal konuşun, jest ve mimik kullanın.	Sunumu ezbere vermeye çalışmayın.
Yansıyı basitleştirin ve özet kelimeler kullanın.	Karmaşık yansı hazırlamayın. Karmaşık cümleler kurmayın.
Sadece gerektiği kadar yansı kullanın.	Çok yansı kullanmak için uğraşmayın.
Kapak yansı kullanın.	Ekranı boş bir yansıya açık bırakmayın.
İmlaya ve noktalamaya özen gösterin.	Yabancı kelime kullanmayın.

Zamanı etkin kullanma konusunda pratik yapın ve mutlaka yardımcı ile birlikte prova yapın.	Yansılar arasında kaybolmayın.
--	--------------------------------

Kaynak: Buckley, 37; Witz, 127-128; Etkili Konuşma ve Yazma Rehberi, 3-12

Genel maksatlı sunumlar ile benzer yönler sergileyen geleneksel akademik sunumlara ilişkin temel unsurlar Tablo 2’de açıklanmıştır. Geleneksel akademik sunumlar ile özlü sunu yöntemi arasındaki farkların anlamlı bir şekilde ortaya çıkarılabilmesi için Tablo 1 ile Tablo 2’nin birlikte değerlendirilmesi gerekmektedir.

Tablo 2: Genel Maksatlı Sunum Unsurları

1. Sununun Organizasyonu	Davranışlar
a. Ön Hazırlık	
Sunu ile ilgili organizasyon	Konunun ana hatlarının belirlenmesi, konuşma kartlarının ve görsel desteğin hazırlanması, örnekler ve sunum yerlerinin belirlenmesi, tartışma sorularının hazırlanması
Konuların dağılımı ile ilgili organizasyon	Sunum sırası, konuların belirlenmesi
Alıştırma	Gerçek sunum öncesi alıştırma yapma
b. Teknik Hazırlık	
Araç-gereçlerin kullanıma hazırlanması	Sunum sırasında kullanılacak olan araç-gereçlerin (bilgisayar, projektör, CD, vb.) kullanıma hazırlanması
Teknik deneme	Teknik araç ve gereçlerin sunu öncesi test edilmesi
2. Sunum	
Zamanın Kullanımı	Sunu için belirlenen sürenin uygun kullanılması
Mekanın kullanımı	Hareket alanını etkin kullanma
Dilin kullanımı	Akıcı konuşma, açık ve anlaşılır cümleler kurma, telaffuz hatalarını düzeltme, kelime tekrarlarından kaçınma, ses tonu ve vurgulamalar, cümlenin anlamının belirsizliği
Vücut hareketleri	Bedenin konumu, el-kol hareketleri, göz iletişimi, jest ve mimikler
Görsel destek (Power Point)	Puntoların uygunluğu, içeriğe uygunluğu, renk seçimi, şekil disiplini, yazıların okunabilirliği
İçeriğin sunumu	Amaçları açıklama, dikkat çekme, konunun önemini vurgulama, örnekler verme, anlamlı karşılaştırmalar yapma, katılım sağlama, sunumu özetleme, konuya hakimiyet

Kaynak: Aldağ ve Gürpınar, 2007

Açık ve uzaktan öğrenme alanındaki sunumları da genel maksatlı olan diğer alanlardaki sunumlar gibi bölümlere ayırabilmek mümkündür. Akademik sunumlarda özellikle araştırmanın amacı, ilgili alanyazın taraması, araştırma sorusu, yöntem, bulgular ve tartışma kısımları sunumların genel kapsamını oluşturmaktadır. Gürdal ve Çelik’e (2013) göre, bir akademik sunuda yer alan bölümler; giriş, materyal ve yöntemler, bulgular, yorumlar ve sonuç olmak üzere sınıflandırılmaktadır. Tüm bu bölümleri kapsamaya çalışan akademik sunumlar nadiren belirlenen sürede dinleyicilere aktarılabilir. Genellikle akademik sunumlarda oturum başkanları, sunum yapanları zamana riayet etmeleri konusunda uyararak zorunda

kalmaktadırlar. Ayrıca çoğunlukla akademik sunumlarda dinleyiciler, sunumun giriş kısmıyla yeterince ilgili olmamaktadırlar. Akademik sunumlar açısından, bu tür bir geleneksel yapı içinden gelen akademisyenler, ders anlatma konusunda sınıf içi anlatım tekniği olarak genellikle düz anlatım yöntemini benimsemektedirler.

Hem geleneksel akademik sunum alışkanlığı içinde bulunan hem de sınıf içi anlatım yöntemi olarak düz anlatım alışkanlığını sürdüren akademisyenlerle, e-öğrenme ortamlarındaki öğrenciler arasında kuşak farklılığı kaynaklı çatışmalar ve karşılıklı yabancılaşma durumu ortaya çıkabilmektedir. Bunun temel nedeni ise e-öğrenme ortamlarındaki öğrencilerin çoğunluğunun Y ve Z kuşağı bireylerden oluşmasından ileri gelmektedir.

Sunumun, belirlenen sınırlı zamanda gerçekleşmesini sağlamak ve bu süre içinde mesajın tümünü dinleyicilere aktarma amacıyla başvurulan özlü sunu tekniğinin sağladığı başlıca avantajlar aşağıdaki tabloda, karşılaştırmalı olarak gösterilmiştir.

Tablo 3: Özlü Sunu ile Geleneksel Akademik Sunumun Karşılaştırılması

Sunum Unsurları	Özlü Sunu	Akademik Sunum
Giriş	Dikkat çekici, istekli kılıcı	Alanyazını özetleyici
Araştırma amacını aktarma	Kısa ve açık. Bilgilendirici ya da (informative) ikna edici (persuasive) amaçlı	Alanyazınla ilişkilendirerek özgünlüğü vurgulama amaçlı
Araştırma sorularını aktarma	Kısa ve açık	Kısa ve açık
Yöntemi aktarma	Kısa ve açık	Araçların teknik niteliklerini, geçerlilik ve güvenilirliklerini, çalışma grubuna katılanların özelliklerini ve uygunluk derecelerini vurgulayarak
Bulguları aktarma	Kısa, açık ve odaklanılmak istenen bulguya dayalı	Çok sayıda bulgunun hepsini vurgulayarak
Yorumları aktarma	Kısa ve açık, verilmek istenen mesaja odaklı	Başka çalışmaların bulgularıyla ilişkilendirerek

Yukarıdaki Tablo 3'te de görüldüğü üzere özlü sunu, tüm aşamalarda dinleyicinin almak istediği veya dinleyiciye verilmek istenen mesaja odaklanmaktadır. Genel maksatlı sunumlar ve geleneksel akademik sunumlarda ise tüm aşamaları anlamlı hâle getirebilmek için daha çok zamana ve bilgi aktarımına ihtiyaç duyulmaktadır. Bu anlamıyla hem aktardığı bilginin miktarı hem de bu bilgiyi aktarırken ihtiyaç duyduğu zaman bakımından özlü sunuma oranla dezavantajlı yönlerinin söz konusu olduğu sonucu ortaya çıkmaktadır.

Zamanın etkin kullanımının önem arz ettiği özellikle kongre, konferans gibi bilgi paylaşım toplantılarında ve bireylerin kısa zamanda öğrenme gerçekleştirmeleri beklenen açık ve uzaktan öğrenme ortamlarında özlü sunu, mesajı/bulguları daha makul ve arzu edilen bir zaman diliminde ve etkili şekilde aktarılma konusunda geleneksel akademik sunumlara kıyasla daha üstün niteliklere sahip bulunmaktadır. Kongre ve konferans dinleyicileri ile e-öğrenme ortamlarını kullanan öğrencilerin genellikle konunun özünü, bulguları ve yorumu dinlemeye odaklandığı dikkate alındığında, özlü sunu yönteminin çok daha kullanışlı yönleri sahip bulunduğu değerlendirilmesini yapabilmek mümkün olmaktadır. Açık ve uzaktan öğrenme ders materyallerini sunarken materyal aracılığıyla verilmek istenen mesajı elde etme bakımından en yüksek verimi almak isteyen öğrencilere doğrudan ulaşmak bakımından da özlü sunu yöntemi, geleneksel sunumlardan daha fazla olumlu nitelikleriyle ön plana çıkmaktadır.

3. SONUÇ

Başkalarının kanaatini değiştirme uğraşısının tarihi, yazılı tarihten daha eskilere dayanmaktadır ve konuşmanın gelişmesiyle birlikte başladığı kabul edilmektedir. Konuşma aracılığıyla insanları ikna etme imkanı ortaya çıkmaktadır. Sözlü ya da yazılı kelimelerin meydana getirdiği ve değiştirdiği düşünceler, asıl silahın sözel ve sembolik olduğu sonucunu ortaya çıkarmaktadır (Brown, 1992: 9). Bu nedenle doğumdan ölüme kadarki tüm süreçlerde sözlü anlatım ve iletişim, insanlar üzerinde etkili olmakta ve insanlar, başkalarıyla ilişkiye geçerken dildeki sembollerini bir araç olarak kullanmaktadır (Allen, 1994: 8). İnsanoğlu 24 saat boyunca günlük yaşamının önemli bölümünde, iletişim içinde bulunmaktadır. İnsanlar günlük yaşamlarının yüzde yetmişini iletişim içinde geçirdiğini belirleyen Bateson'a göre, bireyler günde 17, yılda 6 bin 205 saat

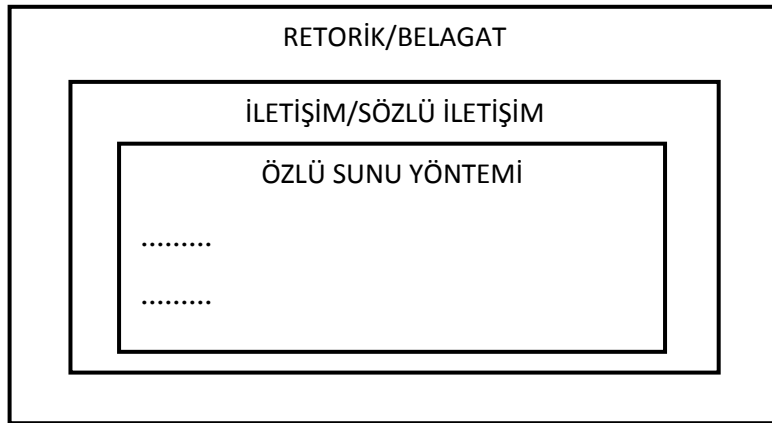
iletişim ile iç içe bulunmaktadır. Ülkemizdeki yaşam ortalaması 65 olarak kabul edildiğine göre, ülke insanı 403 bin 325 saatini iletişim kurarak geçirmektedir (Bülbül, 2000: 2).

Bu makale, özlü sunu yönteminin temel prensiplerinin, açık ve uzaktan öğretime yönelik sunumlarına, herhangi bir güçlük yaşanmaksızın uyarlanabileceği görüşünü ileri sürmektedir. Bu görüş, sadece teorik bir öngörüden ibaret olarak ifade edilmeyip, belirli bir uygulama sürecine dayalı olarak ortaya konulmuştur. Söz konusu uygulama, Anadolu Üniversitesi Açıköğretim Fakültesi 2015-2016 güz dönemi dersleri sürecinde pilot çalışma olarak başlatılmıştır. Açıköğretim Fakültesi Öğretim Teknolojileri Araştırma ve Geliştirme (ÖTAG) Birimi yönetimi, Açıköğretim Fakültesi bünyesinde yürütülmekte olan sekiz ünitelik bir ders kitabının anlatımını pilot uygulama kapsamına almıştır. Seçilen derse ait ünite anlatımları, bu makalenin birinci yazarı tarafından özlü sunu yöntemi çerçevesinde gerçekleştirilmiştir. Özlü sunu yöntemine uygun bir şekilde anlatılan bu derse ait sunum ve ses kayıtlarının üzerine animasyonların eklenmesi sonrasında “animasyonlu anlatım” videolarının üretimi gerçekleştirilmiştir. Aynı temel mantıktan hareket edilerek, “senaryolu anlatım” videolarının üretimi gerçekleştirilmiştir. Bu çalışmaların sonucunda Açıköğretim Fakültesi ÖTAG Birimi; maliyet-etkinlik, öğrenci görüşleri, birim personelinin görüşleri, animasyonlu anlatım ve senaryolu anlatım gibi iki farklı materyalin üretimine yönelik çalışma yürütmesi gereken personel sayısı/yetenliği gibi kriterleri değerlendirmeye tabi tutmuştur. Yapılan değerlendirmeler sonucunda, üretim kapasitesine uygun sayılarda animasyonlu ve senaryolu anlatım videolarının üretiminin sağlanmasına yönelik olarak yönetsel bir karar alma yoluna gidilmiştir. Alınan yönetsel kararlardan, üretilen/üretilmekte olan anlatım videolarının türünden ve anlatımı gerçekleştiren öğretim elemanlarının benimsediği anlatım biçiminden bağımsız olarak; özlü sunum yöntemi, temel prensipleri bakımından uygulanabilirliğini sürdürmektedir. Söz konusu uygulanabilir olma niteliğinden dolayı özlü sunum yöntemi, başta açık ve uzaktan öğretim veren kurumlarda olmak üzere, hazırlıklı sözlü anlatıma dayalı faaliyetlerin yürütüldüğü her türlü öğretim ortamı ve eğitmen için yararlı olabilecek özellikleri bünyesinde barındırmaktadır.

4. ÖNERİLER

Şekil 2, bu makalede ele alınan özlü sunu yönteminin, bağlam içindeki yerini açıklamaktadır. Şekildeki en dış çerçevede yani evrende, retorik/belagat (etkili ve güzel konuşma sanatı), bir alt evreninde, iletişim türleri arasında yer alan sözlü iletişim biçimleri yer almaktadır. Şekilde, genel bir çerçeveden bakıldığı ve konuyu üst seviyelerden resmettiği için özlü sunu konusuna kaynaklık eden ve bu makaleye konu olan hususlar birer ayrıntı haline gelmekte ve silikleşip bulanıklaşmaktadır. Bu nedenle de nokta nokta (.....) şeklinde temsil edilmektedir (Bkz, Keskin, 2012: 13-14). Özlü sunu açısından her biri birbirinden önemli olan bu noktalar (özlü sunu yöntemine ilişkin hususlar), retorik/belagat sanatı gibi üst bir evrenden bakıldığında, zaten doğal olarak yerine getirilmesi gereken standart uygulamalar gibi gözükmektedir.

Şekil 2. Özlü Sunu Yönteminin Bağlam İçindeki Yeri



Etkili konuşma zorunlu olarak bir planlama gerektirmektedir. Bu planlama giriş-geliştirme-sonuç kısımlarını kapsamaktadır. Konuşmacı girişeceği bu planlamada; giriş bölümü için; dikkat çekme, güdüleme, gözden geçirme; sonuç bölümü için ise sonuç özeti, tekrar güdüleme ve kapanış kısımlarını konuşmasına eklemelidir. Geliştirme bölümü, fikirlerin dinleyiciye aktarıldığı bölüm olduğu için bu bölümde zaman, konu, coğrafya, neden-sonuç, tez-antitez-sentez,

tümevarım, tümdengelim vb. kalıplarından biri kullanılabilir. Konuşmanın, geliştirme kısmındaki fikirlerin daha etkili olarak aktarılabilmesi için geçiş ve ara özetlerden yararlanabilmek mümkün olmaktadır. Konuşmacı, planını bu şekilde hazırladıktan sonra işin asıl zor olan kısmı, konuşmanın sunulması sorunu ortaya çıkmaktadır çünkü birçok kişi, grup karşısında konuşma konusunda çekingen davranabilmektedir. Konuşmacının bu korkusunu, konuşmasına çok iyi hazırlanarak, anlatacağı konuya içten ilgi duyarak belirli ölçülerde atabilmesi mümkün olabilmektedir. Bunun yanında göz teması, jestler, mimikler, beden hareketleri ve etkili ses kullanımı onu başarıya ulaştıran en büyük yardımcıları olarak ön plana çıkmaktadır.

Özlü sunuyu diğer konuşma türlerinden ayıran en önemli özelliği kısa olmasından ileri gelmektedir. Özlü sunuyu hazırlayan kişinin, sunum konusunun yanında, dinleyicileri de analiz etmesi gerekmektedir. Bu analiz sonunda konuyla ilgili olarak sunumunu olaylara, olgulara dayalı bilgiler ekseninde sunmaya çalışması ve elde ettiği bilgileri giriş-geliştirme-sonuç bölümleri içinde kullanması gerekmektedir. Eğer zamanın getirdiği sınırlama nedeniyle bazı önemli olgular özlü sunu kapsamına alınmıyorsa, dinleyicilere yardımcı olacak yazılı bir dokümanın da hazırlanması gereği gündeme gelebilmektedir. Özlü sunu sırasında kullanılacak görsel materyal mümkün olduğu ölçüde basit olması, gerektiğinde kullanılması ve sunum anında dinleyiciler için engel teşkil etmemesi gerekmektedir. Eğer özlü sunu aracılığıyla dinleyenlerin bazı konulara inanmalarının sağlanması arzu ediliyorsa olguların doğru, açık ve kesin bir şekilde ortaya koyulmasına gayret edilmesi gerekmektedir.

Aynı içeriğin geleneksel ve özlü sunu yöntemleriyle sunulduğu dinleyicilerin iki sunuya ilişkin görüşleri ayrı bir çalışmanın konusunu teşkil etmektedir. Böylesi bir çalışmada katılımcılarla yapılacak odak grup tartışmalarında, özlü sunum yönteminin zaman, açıklık, mesajın tam ve doğru iletilirliği boyutlarında getirdiği katkılar daha etkin bir şekilde ortaya konulması mümkün olabilecektir.

Görsel materyal destekli ders sunumlarına yönelik teknolojilerin etkin bir şekilde kullanılabilmesi için ihtiyaç duyulan donanımın temini ve idamesi konusunda özellikle açık ve uzaktan öğretim ortamlarında sorun yaşanmaması gerekmektedir. Eğitimcilerle yönelik olarak ihtiyaç duyulan teknik hususlarda yeni teknolojiler ve bilgisayarlı uygulamalara ilişkin hizmet içi eğitimler düzenlenmesi, açık ve uzaktan öğretim alanında geliştirilen yeni teknik ve uygulamaların güncel olarak takip edilmesi konularında gerekli desteğin sağlanması gerekmektedir.

KAYNAKLAR

- Aldağ, H. ve Gürpınar, K. (2007). Üniversite Öğrencilerinin Sunu Becerilerini Etkileyen Faktörler, Akademik Bilişim Konferansı, Kütahya. <http://ab.org.tr/ab07/bildiri/205.doc> (Erişim Tarihi: 25.10.2016).
- Allen, P. (1994) *Dil ve Şiddet*. Çev. Özlem Koşar, İstanbul: Epsilon.
- Altunışık, R. ve diğ., (2002). *Sosyal Bilimlerde Araştırma Yöntemleri*, 2.b., Sakarya: Sakarya Kitabevi.
- Bilge, Y. (2003). *Etkili Öğretmen*, İstanbul: Güvender.
- Bireysel Gelişim 2*. (1994). İzmir: Hv.Tek.Ok.K.İği Basımevi.
- Brown, J. A. C. (1992). *Siyasal Propaganda*. Çev. Yusuf Yazar, İstanbul: Ağaç.
- Buckley, R. (2001). *Topluluk Önünde Konuşma*. Çev. Ayşe Özyağcılar, İstanbul: Sistem.
- Bülbül, A. R. (2000). *Halkla İlişkiler ve Tanıtım*. 2. b., Ankara: Nobel.
- Carter, A. (2006). *Etkin İletişim Kurun*. Çev. Zeynep Güden, İstanbul: Arion.
- Communication Skills Volume 1*, (1984), Alabama: Extension Course Institute.
- Condrell J. ve Bough B. (2000). *101 İletişim Yolu*, Çev. Aslı Şahin, İstanbul: Beyaz.
- Deniz, M. (1994). *Güzel ve Etkili Konuşma*. İstanbul: Alfa.
- Eren, Ş. (2006). *Güzel Konuşmanın Sırları*. İstanbul: Nesil.
- Etkili Konuşma ve Yazma Rehberi*, (2009). İzmir: Hava Eğitim Komutanlığı Basımevi.
- Fisher, J.G. (1998). *Kıyaslama (Benchmarking) Yoluyla Performans Nasıl Arttırılır*. 1. b., Çev. Ünver Ahmet, İstanbul: Rota.
- İnsan Gücü Yönetimi*. (1996). İstanbul: Harp Akademileri Basımevi.
- İşlek, M.S., Keskin, U, ve Çakmak, M.N. (2015). "Uluslararası Öğrenci Akademisinde Edinilen Deneyimler: Eskişehir 2015 Tecrübe Aktarımı", İstanbul: Uluslararası Öğrenci Sempozyumu.

- İşman, A. ve Eskicumalı A. (2003). *Eğitimde Planlama ve Değerlendirme*, 4. b., İstanbul: Değişim.
- Kahyaoğlu, M. (2011). *İlköğretim Öğretmenlerinin Fen ve Teknoloji Derslerinde Yeni Teknolojileri Kullanmaya Yönelik Görüşleri*, Eğitim Bilimleri Araştırmaları Dergisi, C: 1, S: 1.
- Keskin, U. ve Büyük K. (2013). *Yönetim ve Retorik*, 2. Baskı, İstanbul: Akis Kitap.
- Keskin, U., Büyük K ve Koç U. (2013). *Yönetim ve Örgütsel Açısından Retorik*, Anadolu Üniversitesi Sosyal Bilimler Enstitüsü Dergisi, C: 13, S: 1.
- Keskin, U. (2012). *Yönetim Felsefesi*. İstanbul: Değişim.
- Keskin, U. (2016). "E-öğrenme Materyalinin Daha Etkin Sunumu İçin Özlü Sunu Yönteminin Kullanımı", International Conference on Quality in Higher Education, 25 Kasım 2016, Sakarya.
- Kops, G. ve Worth R. *Etkili ve Güzel Konuşma Sanatı*. Çev. Melih Üzmez, İstanbul: Gün.
- Maviş, A. (2008). *Söz Söyleme ve İletişim Sihirbazlığı*. İstanbul: Sıradışı Kitap.
- Özkalp, E. (ed.) (1997). *Davranış Bilimlerine Giriş*. 10. b., Eskişehir: Anadolu Üniversitesi.
- Özdemir, E. (2002). *Anlatım Sanatı/Kompozisyon*. İstanbul: Remzi Kitabevi.
- Özdemir, Ş. (2006). *MÜSİAD: Anadolu Sermayesinin Dönüşümü ve Türk Modernleşmesinin Derinleşesi*, Ankara: Vadi.
- Slattery, M. (2012). *Sosyolojide Temel Fikirler*, Çev. Cevdet Özdemir, Ed. Ümit Tatlıcan ve Gülhan Demiriz, 5. Basım, Bursa: Sentez.
- Stevens, M. (1998), *Sunum Yapma*, Çev. Ali Çimen, İstanbul: Timaş.
- Stuart, Cristina 2004, *Etkili Konuşma*, Çev. Murat Sağlam, İstanbul: Alfa.
- Şenbay, N. (1993) *Söz ve Diksiyon Sanatı*. 5. b., İstanbul: Yapı Kredi.
- Tekinalp, Ş. (2009). *Güzel Konuşma Bir Markadır*, İstanbul: Beta.
- Toplum Etkileme Sanatı*. (1994). İstanbul: Harp Akademileri Basımevi.
- Witz, M. (2004) *1000 Kişi Önünde Konuşmak*, Çev. Mehmet Gürsel, İstanbul: Dharma.
- Yaman, E. (2012). *Konuşma Sanatı*. Ankara: Akçağ.