



Journal of Universal History Studies

Stratonikeia Kuzey Şehir Kapısı Girişleri ve Kült Bağlantıları Üzerine Değerlendirmeler¹

Evaluations on Stratonikeia North City Gate Entrances and Cult Connections

Submission Type: Research Article

Received-Accepted: 08.02.2024 / 28.06.2024

pp. 286-311

Journal of Universal History Studies (JUHIS) • 7(2) • December • 2024 •

M. Tuncay Özdemir

Pamukkale University, Buldan Vocational School, Architectural Restoration, Lecturer, Dr., Denizli, Türkiye

Email: mtuncayo@pau.edu.tr

Orcid Number: 0000-0003-3969-2692

Bilal Söğüt

Pamukkale University, Faculty of Humanities and Social Sciences, Professor Dr., Denizli, Türkiye

Email: bsogut@pau.edu.tr

Orcid Number: 0000-0002-0171-318X

Cite: Özdemir, M. T., & Söğüt, B. (2024). Stratonikeia Kuzey Şehir Kapısı Girişleri ve Kült Bağlantıları Üzerine Değerlendirmeler. *Journal of Universal History Studies*, 7(2), 286-311. <https://doi.org/10.38000/juhis.1433539>

¹ This article is analyzed by three reviewers and it is screened for the resemblance rate by the editor/ Bu makale üç hakem tarafından incelenmiş ve editör tarafından benzerlik oranı taramasından geçirilmiştir.

* In this article, the principles of scientific research and publication ethics were followed/ Bu makalede bilimsel araştırma ve yayım etiği ilkelerine uyulmuştur.

* This work is licensed under a [Creative Commons BY-NC-SA 4.0](https://creativecommons.org/licenses/by-nc-sa/4.0/) (Attribution-Non Commercial-Share Alike).

* There is no conflict of interest with any person/ institution in the prepared article/ Hazırlanan makalede herhangi bir kişi/ kurum ile çıkar çatışması bulunmamaktadır.

* Bu çalışma; M. Tuncay Özdemir tarafından 2022 yılında tamamlanan "Stratonikeia Savunma Sistemi" başlıklı doktora tezinden türetilmiştir.. Pamukkale Üniversitesi Bilimsel Araştırmalar Koordinasyon Birimi tarafından, projeye (Proje No: 2020ARKE001) desteklenmiştir. Desteklerinden ötürü Pamukkale Üniversitesi Bilimsel Araştırmalar Koordinasyon Birimi (BAP)'ne teşekkür ederiz.

Öz

Stratonikeia kentinin en görkemli yapılarından birisi günümüzde “Stratonikeia Kuzey Şehir Kapısı” olarak isimlendirilen şehrin kuzeydeki iki giriş ve bunun arasındaki nymphaiondan oluşan anıtsal kapıdır. Stratonikeia’nın Hekate ve Panamaros kutsal alanlarında çok büyük festivaller düzenlenmiştir. Kutsal alanlarda başlayan bu festivaller Stratonikeia ile ilişkili olarak düzenlenmekte ve ritüeller Stratonikeia Kuzey Şehir Kapısı’ndan geçen alaylar eşliğinde kentte devam etmektedir. Bu nedenle törenlerin bir bölümü şehirde, bir bölümü kutsal yolda ve diğer kısımları ise kutsal alanlarda yapılmıştır. Hekate kültü ile bağlantılı “Triakades” ve “Genethlia” festivalinin yanı sıra “Kleidos agoge” ve “Hekatesia-Romaia” isimli iki önemli festivalin yapıldığı bilinmektedir. Bu festivallerde özellikle “Hekatesia-Romaia”da Stratonikeia, “Roma Thea Euergetes” (Hayırsever Tanrıça), Hekate Soteira Epiphaneia (Açık Kurtarıcı) için ortak festival düzenleyerek “Asylia”ı kabul eden 57 şehrin katılımını sağlamıştır. Zeus Panamaros kültüyle ilgili üç festival düzenlenmektedir. Bunlardan Komyria ve Heraia Panamaros Kutsal Alanı’nda, Panamareia ise Stratonikeia kentinde kutlanmaktadır. Panamareia festivaline katılan şehirlerin tam listesi henüz bilinmese de Stratonikeia’nın ikinci defa birçok şehrin katılımıyla küresel boyutta Panamareia festivaline ev sahipliği yapmış olduğu anlaşılmaktadır. Stratonikeia Kuzey Şehir Kapısı’nın batı tarafının Hekate, doğu tarafının ise Zeus Panamaros girişi olarak ayrılarak kentin iki kutsal alanına atfedildiği anlaşılmaktadır. İki girişli şehir kapısı örneğinin azlığı, bilinen şehir devletlerine bağlı olan iki kutsal alanın bulunmamış olması ile ilişkilendirilmektedir. Bu bağlamda Stratonikeia Kuzey Şehir Kapısı’nın da şehir ve kutsal alanlar arasındaki ilişkisi, festivaller boyunca şehrin sakinleri ile diğer şehirlerden gelen katılımcılar üzerindeki etkisi, anlamı ve sembolik işlevi bu çalışmada ele alınmıştır.

Anahtar Kelimeler: Stratonikeia, Lagina, Panamaros, Hekate, Zeus.

Abstract

One of the most magnificent structures of the city of Stratonikeia is a monumental gateway, currently referred to as the “Stratonikeia North City Gate”, comprising two entrances to the north of the city and the nymphaeum in between. Very large festivals were organized in the Hekate and Panamaros Sanctuaries of Stratonikeia. These festivals, which start in the sanctuaries, are organized in relation to Stratonikeia and the rituals continue in the city accompanied by processions passing through the North City Gate of Stratonikeia. Therefore, components of the ceremonies were held in the city, along the sacred road, and in the sacred areas. It is known that festivals such as “Triakades” and “Genethlia” associated with the Hekate cult were developed, along with two significant festivals named “Kleidos agoge” and “Hekatesia-Romaia”. Particularly in the “Hekatesia-Romaia” festival, Stratonikeia, under the title of “Roma Thea Euergetes” (Beneficent Goddess), collaborated with other cities in hosting a joint festival, accepting the “Asyilia” from 57 participating cities in honour of Hekate Soteira Epiphaneia (Manifest Saviour). Three festivals were celebrated in connection with the cult of Zeus Panamaros. Among them, Komyria and Heraia took place in the Panamaros Sacred Area, while Panamareia was celebrated in the city of Stratonikeia. Although the complete list of cities participating in the Panamareia festival is not yet known, it is understood that Stratonikeia hosted the Panamareia festival on a global scale for the second time, attracting the participation of many cities. The west side of the Stratonikeia North City Gate is identified as the entrance to Hekate, while the east side is associated with Zeus Panamaros, indicating the utilization of the city's two sacred areas during festivals. The presence of two entrances in the north city gate of Stratonikeia is believed to be related to the existence of two associated sacred areas. In this context, the study analyses the relationship between the city and the sanctuaries, the impact, the meaning and the symbolic function of the North City Gate of Stratonikeia for the inhabitants of the city and the participants from other cities during the festivals.

Keywords: Stratonikeia, Lagina, Panamaros, Hekate, Zeus.

Extended Abstract

The North City Gate of Stratonikeia, situated at the junction of the city's walls, showcases a harmonious blend of two arched gateways (Dipylon) with a two-story nymphaeum complex featuring a half-round pool. The Corinthian-style façade faces inward towards the city, presenting a simple exterior and a dynamic interior. The upper sections of the marble-clad facades of the pool, with mosaic-tiled flooring, are adorned with sculptures, enhancing the overall grandeur. Colossal columns with Attic-Ionic bases, smooth shafts, and Corinthian headings stand in front of each entrance and at the base of each arch. The square in front of the gate and fountain was further monumentalized with eight columns.

The North City Gate of Stratonikeia, with its two-arched entrance and nymphaeum, stands as a rare example that surpasses other examples in Asia Minor. The gate, believed to have been initiated after the earthquake in 139 AD and completed during the Early Severan Period, is unique among examples in Anatolia due to its two entrances. The absence of other two-arched examples outside of Stratonikeia may be related to the absence of two sacred areas associated with known city-states.

Significant festivals were organized in the sacred areas of Lagina and Panamara in Stratonikeia. Among the festivals associated with the Hekate cult, “Triakades” is organized on the 30th day of each month and on the last day of the lunar cycle. “Genethlia” is related to the goddess's birthday and is celebrated on the days corresponding to the date of Hekate's birth. They date back to ancient times. In the Hellenistic period, two important festivals, “Kleidos agoge” and “Hekatesia-Romaia”, were developed. Kleidos agoge was the main festival in the Hekate Sacred Area and was commonly referred to as a 'general assembly' (panegyris), “sacred month” (hieromenia), or more commonly simply as a “festival” (heorte) or “goddess's festival”. Lasting for several days, the most significant event of the festival was the “kleidos pompe”, a procession featuring the “kleidophoroi”—virgin key-bearers—who brought Hekate's key from Lagina to Stratonikeia. Another major festival is the “Hekatesia-Romaia”. Stratonikeia, titled “Roma Thea Euergetes” (Beneficent Goddess), organized a joint festival every four years in honour of Hekate Soteira Epiphaneia (Manifest Saviour). The names of the 57 cities that participated and accepted the festivals, games, and “Asylia” were inscribed on the monument in Lagina, immortalizing the acknowledgment.

With the magnificent festivals jointly organized for “Roma Thea Euergetes” (Beneficent Goddess) and Hekate Soteira Epiphaneia (Manifest Saviour), involving the participation of 57 cities, Stratonikeia declared its significance not only to the local population within its territorium or neighboring cities but also as a global city in Anatolia, Greece, and Syria. The presence of the largest sanctuary and temple dedicated to Hekate in Lagina during ancient times further emphasizes the importance of Stratonikeia's declaration.

Three festivals were celebrated in connection with the Zeus Panamaros cult. Among them, Komyria and Heraia took place in the Panamara Sacred Area, while Panamareia was celebrated in the city of Stratonikeia. Komyria festivities were exclusively for the participation of men, whether citizens or foreigners, coming from the city or the countryside. In contrast, the Heraia festival, unlike Komyria, must have been exclusively for women, although it still saw broad participation from various regions. Komyria and Heraia festivals, where secret rites were conducted, occurred every two years. Another Zeus festival organized in Stratonikeia is the “Panamareia”. In 39 BC, following the successful repulsion of Labienus' attack through the great achievement of the regional commander in Stratonikeia, the city leveraged this event to obtain

“Asylia” (immunity) for the Zeus Panamaros Sacred Area from the Roman Senate. After Lagina, Panamara gained this privilege. Although the complete list of participating cities is not yet known, it is understood that Stratonikeia hosted the Panamareia festival on a global scale for the second time, with the participation of many cities after Lagina. The enthusiasm and festivities of Panamareia extended to Lagina, starting in the last quarter of a specific month each year, lasting for 10 days, and sometimes continuing for an entire month, referred to as the 'Sacred Month.

The Panamareia procession begins with the grandeur of the parade accompanying the statue of Zeus, mounted on a horse, brought from the Zeus Panamaros Sacred Area at the summit to the city of Stratonikeia the North City Gate of Stratonikeia, where religious rituals are depicted in reliefs, is one of the focal points where the symbolic functions of the city, frequently visited by the residents and visitors alike, converge. It is known that city gates have carried a religious character since ancient times, serving as a cultic space where participants would pause, gather, and engage in ceremonies. The North City Gate of Stratonikeia is understood to hold a cultural function, establishing a connection between the city and the sacred area.

It is understood that these festivals, celebrated with the participation of many cities worldwide, served to establish an emotional and mystical connection not only between Stratonikeia and the local population in the city and its rural areas but also with numerous global citizens through the rituals dedicated to Hekate and Zeus. Considering that participants resided in the city for days during the festivals, it is evident that Stratonikeia hosted a cultural interaction on a global scale, facilitating the dissemination of this culture to distant places. These festivals not only contributed significantly to cultural interactions but also played a crucial role in the development of the city's commercial life, promoting the global reach of Stratonikeia's products and fostering economic development.

Giriş

Stratonikeia antik kentindeki kazılarda tespit edilen buluntu ve kalıntıların tarihi, MÖ 3. binlere kadar gitmektedir. Günümüze ulaşmış olan kalıntılar, bu uzun tarihi süreç içerisinde siyasi, sosyal, ekonomik ve dini gelişmelere bağlı olarak şehrin çok görkemli yapılarla donatıldığını göstermektedir. Kentin en görkemli yapılarından birisi de “*Stratonikeia Kuzey Şehir Kapısı*” olarak isimlendirilen yerleşim yerinin kuzeydeki iki giriş ve bunun arasındaki nymphaiondan oluşan anıtsal kapıdır.

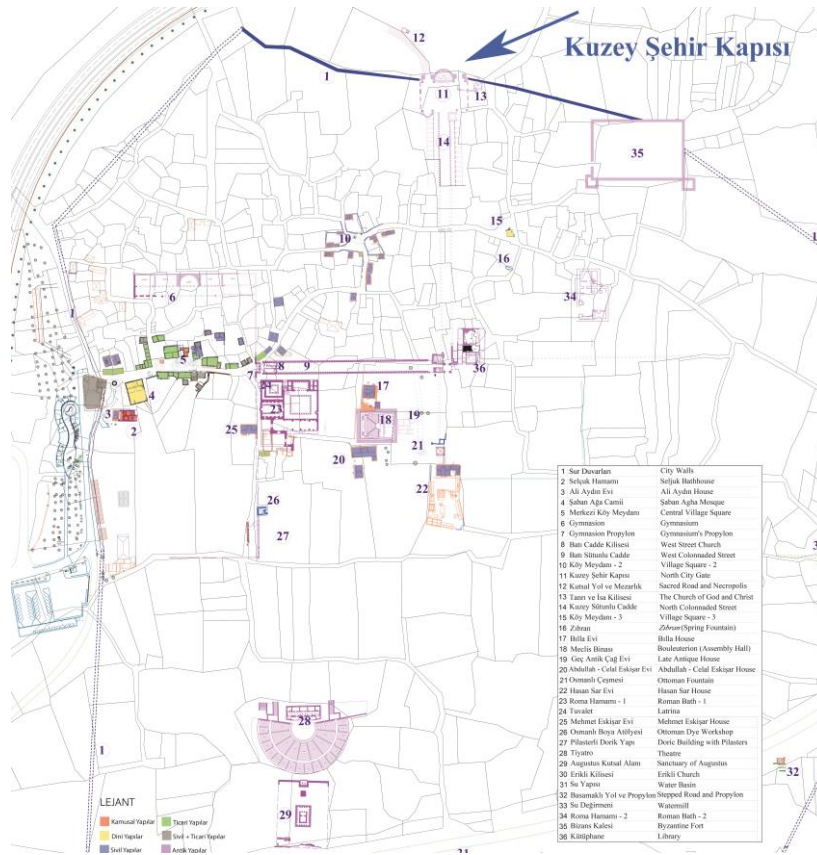
Stratonikeia Kuzey Şehir Kapısı 18. yy’ın başlarından itibaren seyyahların ilgisini çekmiş ve o tarihten itibaren çalışmalara konu olmuş kentin en önemli yapılarından birisidir. Şehir kapısı hakkında ilk bilgilere 1709 yılında R. Pocke’nin kenti ziyaretinde yaptığı anlatımlar sayesinde ulaşılmaktadır (Pocke, 1745, 63-66). 1872 yılında M. G. F. A. Comte de Choiseul-Gouffier, Kuzey Şehir Kapısı, batı girişinin güney yönden çizimlerini yaparak yayınlamıştır (Choiseul-Gouffier, 1782, Pl. 79). Kuzey Şehir kapısı ile ilgili ilk yayın V. İdil tarafından yapılmış ve bu çalışmada Stratonikeia Kuzey Kapısı’nın hemen iç kesiminde bulunan Korinth başlığı detaylı olarak incelenmiştir (İdil, 1976, s. 477-486). Y. Boysal tarafından kazıların başlatılmasından sonra buradaki yayınlar artmıştır. R. Özgan, Kuzey Şehir Kapısı kazılarında ele geçen heykeltıraşlık eserlerini yayınlamıştır (Özgan, 1987, s. 273). H. Aşkın tarafından “*Stratonikeia Şehir Kapısı Restitüsyonu*” adıyla ilk yüksek lisans tezi yapılmıştır (Aşkın, 1987). İ. H. Mert tarafından yapılan doktora çalışmasında (Mert, 1999), Stratonikeia’daki diğer yapıların yanı sıra Şehir Kapısı’na da yer verilmiştir. Tez çalışmasından sonra İ. H. Mert kapı ve havuzun ele aldığı bir çalışma yapmış (Mert, 2005, s. 241-254) ve bunun sonrasında daha önce hazırlanmış olan doktora tezi kitap olarak yayımlanmıştır (Mert, 2008). B. Söğüt’ün Stratonikeia ve Kutsal alanlarıyla ilgili kitabında, Stratonikeia Kuzey Şehir Kapısı, önündeki Kuzey Cadde ve Caddenin başlangıcında yer alan “*Hierokles*” adlı bir kişi için yapıldığı düşünülen Erken İmparatorluk Dönemi’nden bir Heroon” olan anıt ele almıştır (Söğüt, 2019, s. 70-77). Ayrıca M. T. Özdemir “*Stratonikeia Savunma Sistemleri*” adlı tezde kapının mimarisi için bir bölüm ayırmıştır (Özdemir, 2022, s. 167-180; Özdemir, 2023, s. 134-143). Bununla birlikte Kuzey Şehir Kapısı ile Kuzey Caddede yürütülen kazı çalışmaları ve restorasyon uygulamaları çeşitli çalışmalarda detaylı olarak ele alınmıştır (Söğüt, 2010, s. 263-286; Söğüt, 2011a, s. 194-211; Söğüt, 2015, s. 1-9; Söğüt ve Aytekin, 2017, s. 207-218; Emlik, 2019). Ortak noktası “*Kuzey Şehir Kapısı*” olan fakat içerik açısından farklı olan bir başka yayın ise M. T. Özdemir tarafından yazılan Kuzey Şehir Kapısı’nda bulunan kilit taşlarının sikke üzerindeki tasvirlerin de yardımıyla kentin kutsal alanlarıyla ilişkisinin ele alındığı çalışma olmuştur (Özdemir, 2019, s. 139-153).

Görüldüğü üzere Stratonikeia Kuzey Şehir Kapısı’nın mimarisi ve heykeltıraşlık eserleri ile ilgili farklı araştırmacılar tarafından çalışmalar yapılmış fakat kentte yapılan festivaller, şehir kapısı ve ele geçen buluntularıyla bağlantısı ilişkisi ilk defa toplu bir değerlendirme olarak bu makalede ele alınmıştır. Ayrıca kentin kutsal alanlarla ilişkisine bağlı olarak, kentte düzenlenen festivallerin şehrin sakinleri ile diğer şehirlerden gelen katılımcılar üzerindeki etkisi, anlamı ve sembolik işlevinin açıklanması ve bunların bölgeler ile şehirler arasındaki ilişkileri ortaya konulmuştur. İçerik olarak kentte düzenlenen tüm festivaller ve festivallere katılan kentler değerlendirilerek, Stratonikeia’nın MS 2. yüzyılda küresel bir güç olarak ortaya çıkışının Kuzey Şehir Kapısı’ndaki sonuçları ele alınmıştır.

Günümüze ulaşmış olan kalıntılardan 43 m genişliğinde ve 10,50 m yüksekliğinde olduğu anlaşılan Kuzey Şehir Kapısı’nın, doğu girişindeki ayaklarının bir bölümü ve batı girişinin ise kemerin başlangıç seviyesine kadar korunmuştu. Kuzey Şehir Kapısı’nın restorasyonunun tamamlanabilmesi için kapının doğu ve batı girişlerinde, aynı zamanda kapının kuzeyi ve güneyinde kısacası yapının tamamında ve

kuzey caddede kazı çalışmaları yürütülmüştür. Gün ışığına çıkarılan mimari bloklarla birlikte yeni restitüsyon önerileriyle güncellenmiş çizim çalışmaları sonucu yapının anastylosis esaslı restorasyonu tamamlanmıştır. Stratonikeia Kuzey Şehir Kapısı bugün tüm anıtsallığıyla her iki giriş, kemerleri ile birlikte tekrar ayağa kaldırılmıştır. Bu çalışmadaki tüm fotoğraflar yeni kazılar ve restorasyon sonrasına ait olup bu verilere göre güncellenen çizim ve modellemeler kullanılmıştır. Yapılan modelleme ve çizimler için altlık oluşturan, var olan mimari blokların cephedeki yerinde gösterildiği iki giriş ve çeşme cephesinin modellemesi yenilenmiştir (Fig. 3). Ayrıca Zeus Panamaros Kutsal Alanından Stratonikeia'ya uzanan ve daha önceleri izafi olarak önerilen kutsal yolun güzergahı belirlenmiştir. Böylece Stratonikeia'dan Lagina ve Panamara kutsal alanlarına bağlanan bu yolun güzergahı, topografik harita üzerine bir şehir devletine bağlanan iki dini merkezin kutsal yolu olarak birlikte tek haritada işlenmiştir (Fig. 8).

Figür 1: Stratonikeia Kent Planı



Kaynak: Stratonikeia ve Lagina Kazısı Arşivi.

Kuzey Şehir Kapısı Mimarisi

Kadıkulesi Tepesi'nin kuzeyindeki düzlükte bulunan İğdemir Mevkii'nde yer alan Stratonikeia Kuzey Şehir Kapısı aynı bölgenin yerel beyaz mermeri kullanılarak inşa edilmiştir (Fig. 1). Stratonikeia Suru'na birleşik konumlandırılan Kuzey Şehir Kapısı, kemerli girişleri olan iki geçitli (dipylon) ve bunların arasında yarım yuvarlak havuzlu iki katlı bir nymphaion kompleksinin muhteşem uyumunu göstermektedir. Kapının kent içine bakan cephesi Korinth düzenindedir. Bu anıtsal yapının dıştan görünüşü sade, içten görünüşü ise hareketlidir. İki girişin ortasındaki çeşmenin mozaik döşemeli yarım yuvarlak havuzunun üst bölümündeki mermer kaplamalı cepheler, iki katlı olarak heykellerle daha gösterişli hale getirilmiştir. Girişlerin ön yüzünde,

her bir kemer ayağının önünde ve üst yapı seviyesinde kapı ile bağlantılı olan Attik-Ion kaideli, yivsiz yekpare gövdeli ve aynı zamanda Korinth başlıklı birer kolossal sütun bulunmaktadır. Bu anıtsal yapı kentin girişinde, manzaraya göz alıcı bir görünüm kazandırmıştır. Her iki giriş ve çeşme anıtı önünde, sekiz ayrı sütun ile anıtsallaştırılmış bir meydan bulunmaktadır. Sonrasında bu meydanın ortasından güneye doğru kuzey sütunlu cadde devam etmektedir.

Figür 2: Kuzey Şehir Kapısı Dış Cephesi Restorasyon Sonrası Durumu



Kaynak: Stratonikeia ve Lagina Kazısı Arşivi.

Şehir kapısının batı girişinin ayakları altında başlayıp doğu girişine kadar uzanan bir krepis, onun da üzerinde kaide yer almaktadır. Kapının batı giriş genişliği 5,65 m, batı ayak 3,45x3,60 m, doğu ayak ise 3,17x3,64 m ölçülerindedir. Kapının doğu giriş aralığı ise 5,80 m, ayak ölçüleri 3,40 x 3,55 metredir. Kemer ayağının kaidesindeki Attik-Ion profilli toikhobas, sadece doğu girişin doğu ayak kaidesinde işlendiği, diğerlerinde ise yarım kaldığı ve sadece profil kanallarının açıldığı görülmektedir. Kapının her iki kemerli girişinin ayaklarının örgüsünde, üç sıra kalın ve bunun arasında iki dizi ince blokların kullanıldığı beş sıra halinde, kent içinde Bouleuterion duvarlarında (Sögüt, 2019, s. 63) ve Milas'taki Baltalı Kapı ile Gümüşkesen Mezar Anıtı'nda da görülen (Rumscheid, 1996, s. 80-81) bir kalın ve bir ince halinde pseudo-isodomik dizilimden oluşmaktadır. Kaideye oturan pseudo-isodomik örgülü ayakların ilk bloğunun alt kısmına torus, düz yüzeyli astragal ve gövdeye geçiş bölümü işlenmiştir. Kapının batı girişinden anlaşıldığı üzere ayağı oluşturan son blokta taç kısmı düz bir silmeyle son bularak, burası işlenmeden sade bir şekilde yarım bırakılmıştır. Ayak tacının üzerinde başlayan kemer kısmı, kapı derinliği göz önüne alınarak yan yana iki blokla yapılmıştır. Kemerini oluşturan blokların her iki dış cephesi de üç fascialı ve taçlı düzenlenmiştir. Günümüze ulaşmış olan kemerin kilit taşlarının üzerinde farklı kabartmalar işlendiği görülmektedir (Fig. 2).

Girişlerin ön yüzünde ve her bir kemer ayağının önünde Attik-Ion kaideli, yivsiz yekpare gövdeli ve Korinth başlıklı birer kolossal sütun bulunmaktadır. Bu sütunlar kapının kemeri üstü seviyesinde, arşitrav ve frizden oluşan entablatur ve korniş blokları ile çeşme anıtına bağlanmaktadır. Bu üst yapının bir kenarı sütun ve diğer tarafları ise çeşme duvarı tarafından taşınmakta ve buradaki üst yapı yatayda aynı hizada çeşme cephesinde devam etmektedir (Fig. 3-4).

Figür 3: Kuzey Şehir Kapısı Güney Görünüş Çizimi



Kaynak: Stratonikeia ve Lagina Kazısı Arşivi.

Figür 4: Kuzey Şehir Kapısı İç Cephesi



Kaynak: Stratonikeia ve Lagina Kazısı Arşivi.

Batı ve doğu girişin arasında yarım daire şeklinde tabanı mozaik döşeli bir havuz bulunmaktadır. Havuzun çapı, yani düz olan güney yüzü 14,50 m olup, yarıçapı da 7,50 metredir. Havuz duvarı, her iki kenardaki ayağa bitişik 2,80 m duvar kalınlığına sahip ve kapı girişlerinden kuzeye doğru taşmaktadır. Kente bakan güneydeki iç yüzü, yarım yuvarlak havuzun çevresi boyunca iç bükey şekillidir. Yarım yuvarlak planlı havuzun güney kenarı, her iki taraftaki girişlerin hizası ile düz hat oluşturacak şekilde plasterli balustradlarla kapatılmıştır. Bu balustradların yükseklikleri 1,06 m olup, bir krepis şeklinde yükselti üzerinde yer almaktadırlar. Yarım yuvarlak havuz ve buna bağlı her iki ayağı kapsayacak şekilde tek bir alt yapı oluşturulmuştur. Bu alt yapı üzerindeki balustrad blokları bir basamak şeklinde yükseltilmiştir. Yarım yuvarlak havuzun önünde dörtgen daha küçük bir havuz yer almaktadır. Bu havuzun doğu, güney ve batı kenarında 0,95

m yüksekliğinde balustradlar bulunmaktadır. Büyük olan yarım yuvarlak havuza akan sulardan fazla olanlar bu küçük havuza akmakta ve buradan akan sular, küçük havuz önündeki bir kanal ile kanalizasyona akmakta ve böylece kuzey cadde boyunca devam ederek, kavşak noktasında diğer caddelerden gelen atıklar ile birleşip güney cadde kanalizasyonu aracılığı ile kentin dışına akıtılmaktadır (Fig. 3-4).

Roma İmparatorluk Dönemi'nde ve özellikle MS 2. yy'da belirli törensel geleneklerin bir aracı şeklinde ortaya çıkıp, imparatorluk ideolojisini doğrudan yansıtmaları nedeniyle de kısa zaman içerisinde sıklıkla tercih edilen bir yapı olarak kabul görmüş olan Zafer Takı, kent kapılarında tercih edilen form olmaya başlamıştır. Anadolu'da da genel anlamda kemerli kent kapılarının Zafer Takı olarak bilinen yapı tipiyle bütünüyle tercih edilmesine gidildiği görülmektedir (Özgen, 2009, s. 91).

Stratonikeia Kuzey Şehir Kapısı, Roma'daki Zafer Takı geleneğinin bir devamı olarak iki kemerli girişle kent kapısı olarak inşa edilmiştir. Stratonikeia Kuzey Şehir Kapısı'nın giriş kemerleri Roma kemer anıtlarının tipik örneklerini temsil etmektedir (Bkz. Kähler, 1939, s. 373-493; MacDonald, 1986; Heintze, 1990, s. 219). Kuzey kapı, alışılmış biçimlerden farklıdır ve bu yönüyle alışılmışın dışında bir mimari göstermektedir. Diğer taraftan yine Kuzey Şehir Kapısı, her iki tarafı mermer sütunlarla sınırlanmış bir beşik tonoz, kemerin her iki tarafında saçaklık bölgesi ile Roma kemer anıtının olağan unsurlarına sahiptir (Mert, 2005, s. 247). Kuzey Şehir Kapısı'ndaki bu mimari tarzın benzer örnekleri olarak, ithaf yazıtına göre MS 128 yılına ait Antalya'daki Hadrianus Kapısı (Lanckoronski, Niemann vd., 1890, s. 20ff, Abb. 8.20-22, Fig. 8; Mert, 2005, s. 247) ve MS 120-130 arasında tarihlendirilen Milet'teki Pazar Kapısı (Knackfuss, 1924, 69-70, Taf. 13; Mert, 2005, s. 247) gösterilebilir.

Stratonikeia Kuzey Şehir Kapısı'nın kemerli girişleri arasında bulunan havuz ve iki katlı nymphaion Roma İmparatorluk Dönemi'nde anıtsal sayılabilecek büyüklükte, 43 m genişliğinde ve 10,50 m yüksekliğinde inşa edilmiş bir örnektir. Havuzun şekline göre, çeşitli araştırmacıların "*apsis nymphaion*" dediği bir gruba aittir (Neuerburg, 1965, s. 53-55; Bol, Hoffmann vd., 1984, s. 77; Mert, 2005, s. 247). Bu tip, heykel eksedrası, çeşme sistemi ve tiyatro sahne duvarı (Theaterschauwand) karışımından oluşmaktadır (Polaschek, 1937, s. 1520-1522; Mert, 2005, s. 248). Nymphaionlar, inşa edildikleri konuma göre iki gruba ayrılabilirler. W. Letzner tarafından "*meşdanlar üzerindeki nymphaionlar*" olarak tanımlanan bu gruba, Perge'deki F2 Nymphaionu örnek olarak gösterilebilir. İkinci grup ise "*cadde cephesi*" olarak planlanan nymphaionlardan oluşmaktadır (Letzner, 1990, s. 56). Bunların küçük ve bir giriş kapısı olmadan sadece çeşme olarak düzenlenen küçük bir örneği Perge'deki Nymphaion F3'tür (Mansel, 1975, s. 367-372; Aksoy, 2016, s. 27-32). Stratonikeia Kuzey Şehir Kapısı, konumu itibarıyla kuzey-güney yönünde kentin girişinde ve sütunlu caddenin başlangıcında yer alması nedeniyle ikinci gruba yani "*cadde cephesi*" olarak planlanan gruba girmektedir (bkz. Mert, 2005, 248). Konum olarak kentin girişinde sütunlu caddenin başlangıcında yer alan Kuzey Şehir Kapısı nymphaionu, kat planı ve cephe tasarımı açısından Lepcis Magna (Perkins, 1993, s. 79, fig. 4), Olympia (Bol ve Hoffmann, 1984, s. 76, fig. 38) ve Gerasa'daki (Kraeling, 1938, Taf. 28) nymphaionlarla karşılaştırılabilir. Bahsedilen üç örnekte de iki katlı, eksedralı, nişli bir cephe ve apsisli bir su havuzu bulunmaktadır.

Stratonikeia Kuzey Şehir Kapısı iki kemerli girişi ve nymphaionu, Anadolu'daki diğer tüm örnekleri gölgede bırakan nadir uygulamalardan birisini oluşturmaktadır. Anadolu'da iki girişli bilinen tek kent kapısı Stratonikeia Kuzey Şehir Kapısı'dır. Diğer bilinen tüm örnekler üç girişli veya tek girişlidir (Bkz. İdil, 1989, s. 354; Özgen, 2009, s. 74-75). Stratonikeia dışında, Ksanthos Dipylonu vardır fakat şunu belirtmek gerekir ki, söz konusu iki girişli Ksanthos kapısı tamamen devşirme bloklarla inşa edilen, MS 4. yy'ın ikinci yarısından geç bir döneme tarihlenmektedir (Courtils, 2003, s. 83). Bu nedenle MS 139 yılında yapımına başlanan ve

Erken Severuslar Dönemi'nde bitirildiği düşünülen Stratonikeia Kuzey Şehir Kapısı iki girişli olması nedeniyle Anadolu'da Roma İmparatorluk Dönemi'nin anıtsal mimarisi içinde, dini tören ve günlük kullanım dikkate alınarak inşa edilen tek örnek olma özelliğini göstermektedir. Stratonikeia örneğinin özgün mimarisi, kendine has planı ve çok daha erken olması nedeniyle Perge ve Ksanthos örneklerinin Stratonikeia kapısından etkilenmiş olduğunu söylemek mümkündür.

Daha önce yürütülen ve Stratonikeia örneğine değinilmeyen çalışmalarda, Anadolu'da iki kemerli ömeğe rastlanılmadığı ve iki girişli kapıların genellikle batıya özgü olduğu belirtilmiştir (Aran, 1971, s. 91; İdil, 1989, s. 354). Stratonikeia Kuzey Şehir Kapısı dışında iki girişli ömeğin bulunmaması, Anadolu'da bilinen şehir devletlerine bağlı iki kutsal alanın bulunmaması olması ile ilişkili olabilir. Bu ilişki Stratonikeia Kuzey Şehir Kapısı kemerlerine ait olan kilit taşları üzerindeki bezemelerde ve kentin kutsal alanlarında düzenlenen festivallerde de kendini göstermektedir. Böylelikle bu iki girişin yapılmasında, kente bağlı kutsal alanlar ve bunlarla ilişkili yapılan törenlerin etkisinin olduğu anlaşılmaktadır.

Figür 5: Lagina Hekate Kutsal Alanı



Kaynak: Stratonikeia ve Lagina Kazısı Arşivi.

Kentte Düzenlenen Festivaller

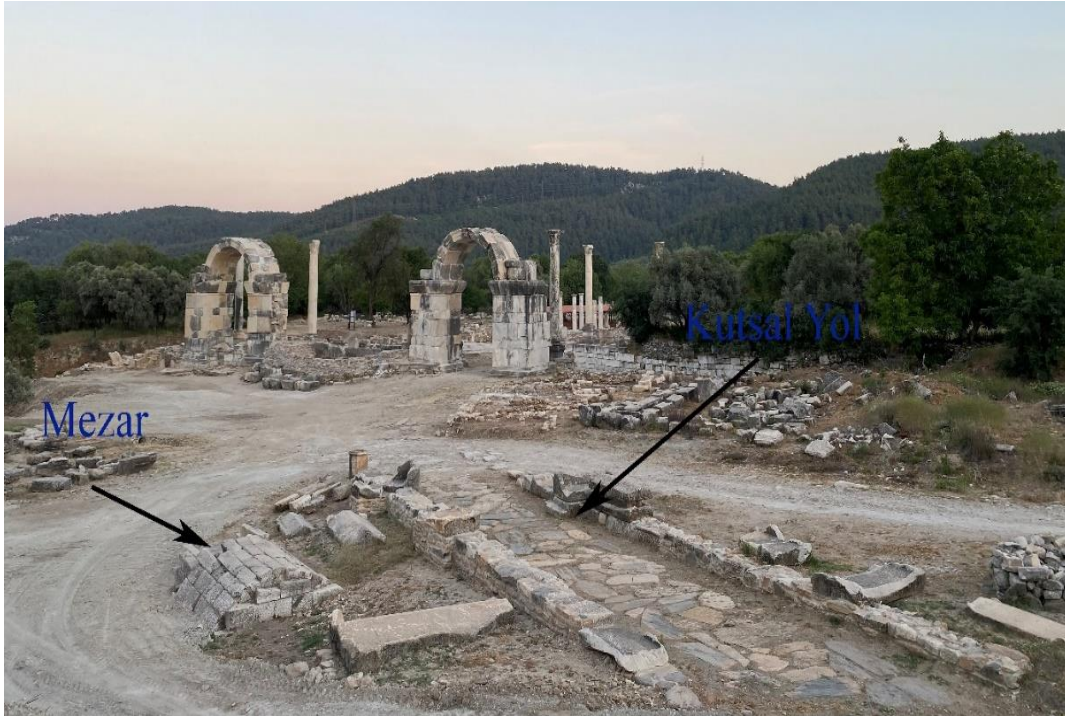
Stratonikeia'nın Lagina Hekate (Fig. 5) ile Panamaros Zeus ve Hera Kutsal alanlarında (Fig. 6) büyük festivaller düzenlenmiş olduğu bilinmektedir. Kutsal alanlarda başlayan bu festivaller Stratonikeia ile ilişkili olarak organize edilmekte ve ritüeller Stratonikeia Kuzey Şehir Kapısı'ndan geçen alaylar eşliğinde kent içerisinde devam etmektedir. Bu nedenle törenlerin bir bölümü kentte, bir bölümü kutsal yolda ve diğer kısımları ise kutsal alanlarda yapılmıştır. Kutsal yoldaki törenler daha çok seremoni gruplarının kente geliş ve gidişi ile ilgilidir.

Figür 6: Panamaros Kutsal Alanı



Kaynak: B. Söğüt

Figür 7: Lagina Hekate Kutsal Alanı'ndan Şehir Kapısı Batı Girişe Uzanan Kutsal Yol



Kaynak: Stratonikeia ve Lagina Kazısı Arşivi.

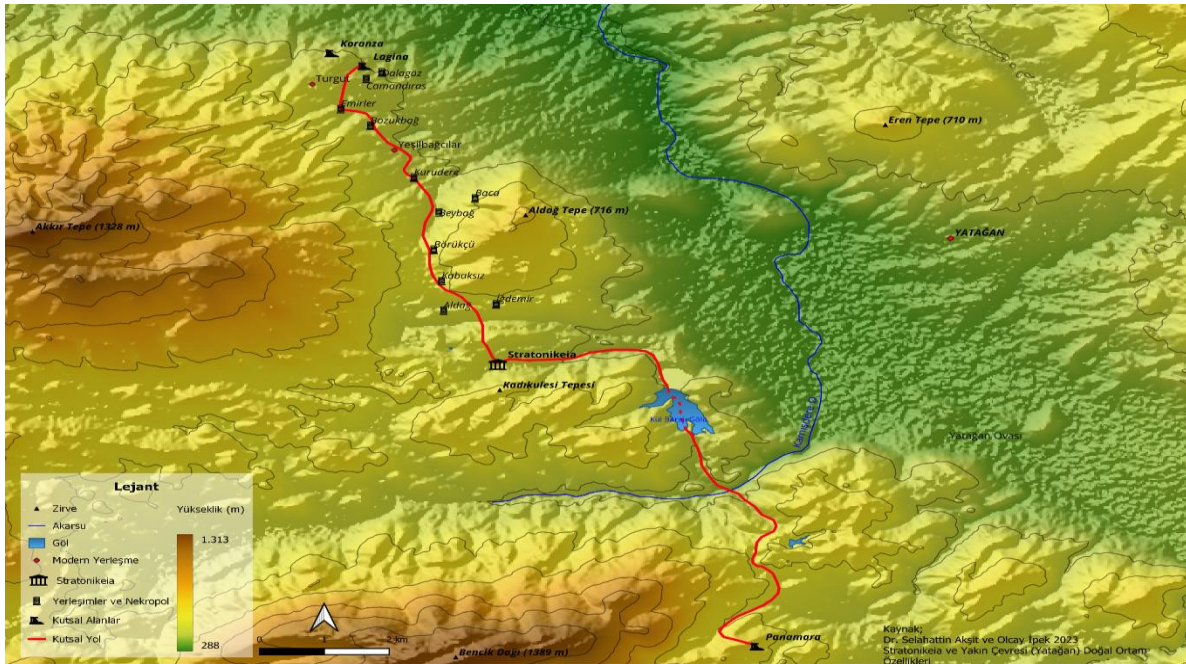
Hekate Kültüyle İlgili Festivaller

Kuzey Şehir Kapısı kemerli girişlerinin iç ve dış kilit taşlarından ikisi kabartma ve birisi taslak halinde olmak üzere üçü günümüze kadar ulaşmıştır. Bunlardan batı girişin iç cephesine ait bir kilit taşı bulunmadığından burada kabartma olup olmadığı ve eğer var ise bunun nasıl olduğu konusunda kesin bir şey söylemek zordur. Ancak batı girişin dış cephesindeki kilit taşı kabartması, taslak halinde kalmış büst formunda olduğu kesin olmakla birlikte kim olduğu net olarak bilinmemektedir. Diğer taraftan Lagina Hekate Kutsal Alanı'ndan gelen yaklaşık 8,5 km uzunluğundaki taş döşeli kutsal yol, Kuzey Şehir Kapısı batı girişe ulaşmaktadır. Bu yüzden Stratonikeia Kuzey Şehir Kapısı batı girişi net bir şekilde Hekate ile ilişkilendirilmektedir (Söğüt, 2019, s. 74-76).

Hekate kültü ile bağlantılı festivallerden “*Triakades*”, her ayın 30’unda ve ay döngüsüne denk gelen günde, “*Genethlia*” ise tanrıçanın doğum günüyle ilişkili olarak hesaplanan tarihte düzenlenmektedir (Laumonier, 1958, s. 393-397). Aslında tanrıça için düzenlenen festivaller erken dönemlere kadar gitmektedir. Hellenistik dönemde “*Kleidos agoge*” ve “*Hekatesia-Romaia*” isimli iki önemli festivalin yapıldığı bilinmektedir (Söğüt, 2019, s. 269-270).

Kleidos agoge, Hekate Kutsal Alanı’ndaki ana festival olmuş ve genellikle “*genel toplantı*” (panegyris), “*kutsal ay*” (hieromenia) veya daha yaygın olarak sadece “*bayram*” (heorte) veya “*tanrıçanın bayram günleri*” olarak anılmıştır (Laumonier, 1958, s. 392; Karataş, 2019, bölüm 50-72; Williamson, 2021, s. 292). Birkaç gün süren festivaldeki en önemli olay Lagina’dan Stratonikeia’ya, “*kleidophoroi*”nın (kız veya bakire anahtar taşıyıcı) getirdiği Hekate’nin anahtarının alayı olan “*kleidos pompe*”dir (Williamson, 2021, s. 292). Getirilen anahtarın formu veya neyin kilidini açtığı bilinmemektedir (Tapınak anahtarları için bkz. Karataş, 2019, s. 7-12). Bu anahtar, muhtemelen tapınağın veya şehrin kapılarının anahtarı olmasının yanı sıra, her ikisiyle de örtüşen simgesel bir anlam taşımaktadır (Kraus, 1960, s. 48-50; Williamson, 2021, s. 292).

Figür 8: Stratonikeia’ dan Lagina ve Panamara Kutsal Alanına Giden Yol Güzergahı



Kaynak: Çiz. S. Aksit - O. İpek

Hekate'nin alayı sadece kutsal alanda toplanmayla kalmamıştır. Stratonikeia Kuzey Şehir Kapısı'na ulaşan yaklaşık 8,5 km uzunluğundaki kutsal yol (Fig. 7) boyunca hem kültü şehre taşıyarak hem de kırsal kesimden kente doğru büyük bir hareketlilik sağlayarak, territoriumda yaşayanlar için güçlü bir birlikteliğin yaratılmasına zemin hazırlamıştır (Fig. 8).

Diğer büyük bir festival ise “*Hekatesia-Romaia*”dır. MÖ 81 yılında Sulla, Mithridates'le yaptığı savaşlar sırasında Roma'ya destek olan Stratonikeia'yı “*Roma'nın dostu*” olarak selamlamıştır (Arslan, 2007, s. 248). Stratonikeia her çeşit vergiden muaf tutularak, savaşta tahrip olan kentin onarılmasının yanı sıra, bölgenin önemli liman kentlerinden Keramos, Stratonikeia'ya dahil edilmiştir (Magie, 1950, s. 235). Ayrıca Lagina'daki tapınak duvarlarına asılan MÖ 81 tarihli *Senatus Konsültum*'unda, Sulla ve Roma Senatosu tarafından Stratonikeia “*Asyilia*” (dokunulmazlık) ilan edilmiş, Stratonikeia da onların bu kararına karşılık “*Roma Thea Euergetes*” (Hayırsever Tanrıça), Hekate Soteira Epiphaneia (Açık Kurtarıcı) için dört yılda bir ortak festival düzenlemiştir. Bu tanrıçalar için ortak düzenlenecek festivalleri, oyunları ve “*Asyilia*”ı kabul eden 57 şehrin ismi (Fig. 9) Lagina'da bulunan bir yazıt sayesinde bilinmektedir (Şahin, 1982, no. 507; Williamson, 2013, s. 4-5; Williamson, 2021, s. 294).

Figür 9: Festivale Katılan Şehirlerin İsmi

SÜTUN 1	SÜTUN 2	SÜTUN 3	SÜTUN 5-6
Mylasa	Delphi	Larisa	Apameia before Meander
Kaonos	Naupaktos	Oropos	(=Kibotos, in Phrygia)
Bargyilia	Elis	Nysa	Patara
Herakleia	Heraia (in Arkadia)	Aphrodeitai Aphrodisias	Xanthos
Alinda	Megalopolis Argos	Tegea	Pinara
Amyzon	Athens	Patrai	Tlos
Euromos	Megara	Phleons	Lmyra
Hydissos	Syros	Dyme	Myra
Stratonikeia in Macedonia	Aegina	Sikyon	Alabanda
(in Chalkedike)	Abdera	Antigonia	Demetrias (Damascus)
Miletos	Tenedos	Aigion	Seleukia before the Issikos
Iasos	(-)cia n Macedoia	Aigira	Kolpos (Seleukia Pieria)
Ephesos	Antigoneia	SÜTUN 4	Kelenderis (in Kilikia)
Magnesia (on the Meander)	Anthedon of Bocotia	Tekrarlanan Bazı Şehirler	
Tralles	Thebes	(-)sioai	
Abydos	Koroneia	Larisa	
Dardanon		Oropos	
Alexanra Troas		Nysa	
		Aphroditai (Aphrodisias)	
		Tegeai	

Kaynak: Şahin, 1982, no. 507'den alınarak yeniden düzenlenmiştir.

Kente davet edilen şehirlerin isimlerine bakıldığı zaman festivalin büyüklüğü de ortaya çıkmaktadır. Stratonikeia'nın yakın komşularının, Anadolu'nun güney ile batı kıyılarının önemli kentlerini ve Suriye ile Mısır'ın yanı sıra Yunan dünyasının özellikle kıyı kentlerini içine alan geniş katılımlı küresel bir festival olduğu anlaşılmaktadır (Fig. 10). Karia'nın merkezi haline gelen Stratonikeia'nın Keramos gibi önemli bir liman kentini kontrol etmeye başlaması, “*Roma Thea Euergetes*” ve “*Hekate Soteira Epiphaneia*” adına düzenlenen

festivaller aracılığıyla, Anadolu ve Yunanistan'ın özellikle kıyı kentleriyle olan ilişkilerini kültürel ve ticari bağlamda geliştirmesine de imkân tanımış olmalıdır.

Lagina'dan başlayıp Stratonikeia'ya ulaşan bu festivaller, Kuzey Şehir Kapısı'ndan geçerek kent içinde ritüellerle devam etmektedir. Kentte yürütülen festivaller sırasında Zeus Panamaros ritüellerinde olduğu gibi halka para ve yağ gibi hediyeler dağıtılmıştır (Laumonier, 1958, s. 393-397). 30 kişilik bir ephebe grubunun oluşturduğu koro hem Hekate'ye hem de Zeus Panamaros'a şükranlarını iletmek için ilahiler okumuş, bunun dışında müzik yarışmaları düzenlenmiştir (Williamson, 2021, s. 295-296).

Figür 10: Festivale Katılan Şehirlerin Dağılımını Gösteren Harita



Kaynak: Stratonikeia ve Lagina Kazısı Arşivi.

Stratonikeia, 57 şehrin katılımıyla gerçekleştirilen “*Roma Thea Euergetes*” (Hayırsever Tanrıça) ve “*Hekate Soteira Epiphaneia*” (Açık Kurtarıcı) adına ortak düzenlenen bu görkemli festivallerle, sadece territoriumunda yaşayan yerel halka veya çevresindeki şehirlere değil, Anadolu, Yunanistan ve Suriye’de küresel bir kent olarak önemini ilan etmiş ve onlar tarafından da kabul edilmiştir (Fig. 9-10) (Williamson 2021, s. 294).

Zeus Panamaros Kültüyle İlgili Festivaller

Zeus Panamaros Kutsal Alanı, Stratonikeia'nın yaklaşık 13 km güneyinde bulunan Asar Tepesi'nin üzerinde yer almaktadır. Kutsal alanı kente bağlayan tören yolunun kutsal alan çıkışında, 3 m genişliğindeki ve yaklaşık 500 m uzunluğundaki başlangıcı, 1933 yılında A. Laumonier tarafından tanımlanmıştır (Laumonier, 1936, s. 325) (Fig. 11). Zeus Panamaros Kutsal Alanı'nın kuzey batısına doğru devam eden tören yolunun

güzergahı üzerinde aynı Hekate Kutsal Alanı'ndan Stratonikeia'ya ulaşan güzergahta olduğu gibi kutsal alan yakınında her iki yanında mezarlar ile devam etmekte ve sonrasında yakınındaki küçük yerleşimlere ilave olarak çeşmeler ve kuyular yer almaktadır (Sögüt, 2019, s. 271, 283) (Fig. 12). Aslında Anadolu'da erken dönemlerden itibaren alaya katılanların seremoni alanı olarak kullandığı tören yollarının varlığı bilinmektedir. Kutsal alan ile ana kent arasında bulunan güzergâh birçok şehirde karşımıza çıkmaktadır. Miletos ile Didyma arasındaki yaklaşık 16 km'lik kutsal yol kenarında çok sayıda anıt, aslan ve rahip heykelleri, Artemis'e adanmış bir tapınak ile mezarlar yer almıştır (Graeves, 2003, s.152-154). Mylasa ile Labraunda kutsal alanı arasındaki yaklaşık 13 km uzunluğundaki yol üzerinde mezarlar görülmektedir (Baran, 2010, s. 123-131). Yine Aizanoi'da kent ile kentin yaklaşık 4 km. güneyinde bulunan "*Meter Steunene*" kutsal alanı arasında benzer düzenlemenin olduğu da bilinmektedir (Taşkiran, 2016, s. 29). Bu yollar, geçit törenine katılanlara nesiller boyunca mistik ve gizemli bir ortam hissettirmiş olmalıdır.

Figür 11: Panamarnos Kutsal Alanından, Kutsal Yol Güzergahı



Kaynak: B. Sögüt

Figür 12: Panamaros ve Stratonikeia Arasında Yer Alan Kutsal Yol Kenarındaki Çeşme



Kaynak: B. Söğüt

Zeus Panamaros Kutsal Alanı'ndan Stratonikeia'ya uzanan tören yolu, Kutsal Alandan Bağyaka Mahallesi'ne gelindikten sonra günümüzde hala kullanılan ve en yakın yol olan batı tarafındaki Kapıbağ Mahallesi üzerinden Stratonikeia Kuzey Şehir Kapısı doğu girişine ulaşıyor olmalıdır (Fig. 8). Kuzey Şehir Kapısı, doğu girişi kemerinin dış ve iç kilit taşları, yapılan ritüelleri anlatan kabartmalarla, seremoni alayını karşıladığı anlaşılmaktadır.

Zeus Panamaros kültürüyle ilgili üç festival kutlanmaktadır. Bunlardan Komyria ve Heraia, Panamaros Kutsal Alanı'nda, Panamareia ise Stratonikeia kentinde kutlanmaktadır. Komyria kutlamaları vatandaş veya yabancı, şehirden veya kırsaldan gelen sadece erkeklerin katılımıyla gerçekleştirilmektedir. Panamaros'taki yazıtlar, iki yılda bir gerçekleştirilen festivalin iki gün sürdüğünden ve şarap içme ritüellerinin yanı sıra saç adaklarının gerçekleştirildiğinden bahsetmektedir (Oppermann, 1924, s. 67; Saç adakları için bkz. Sina, 2003, s. 129-131). Adakta bulunanlar saçlarını bugün hala kutsal alanda bulunabilen içinde nişler olan küçük altar veya stellere, buna parası olmayanlar ise tapınak duvarlarını kazıyarak oraya saçlarını bırakmış ve yanlarına adlarını yazmışlardır (Cook, 1914, s. 23).

Zeus Panamaros Kutsal Alanı'nda düzenlenen diğer bir kutlama ise Heraia festivalidir. Heraia festivali ise Komyria festivalinin aksine sadece kadınların (Oppermann, 1924, s. 75-77) ama yine geniş bir coğrafyadaki halkların katılımıyla gerçekleştirilmiştir. İki yılda bir düzenlenen Heraia festivali iki gün sürmektedir. Festivalde rahipler, bir alay halinde halkın kutsal alana ulaşmasına eşlik etmekte, erkekler dışarıda beklerken kadınları Heraion'a götürmekte ve daha sonra tüm alayı şehre tekrar getirmektedir (Mutlu, 2016, s. 87; Söğüt, 2019, s. 283; Williamson, 2021, s. 367).

Gizli ayinlerin düzenlendiği Komyria ve Heraia festivalleri, katılımcıları cinsiyet gibi önemli bir ortak noktada buluşturmuştur. Konum olarak merkezi otoriteden uzak olan Zeus Panamaros Kutsal Alanı, toplumun sosyal kimliğini ön plana çıkararak geniş kitleleri ortak bir paydada toplamayı başarmıştır.

Komyria ve Heraia dışında kutlanan ve Stratonikeia’da düzenlenen diğer bir Zeus festivali “Panamareia”dır (Yazıtlar için bkz. Şahin, 1981, No: 15. 10 vd.; Şahin, 1982, No: 672. 1-2, No: 724. 2). MÖ 39 yılında Romalı komutan Labienus ve Parth birliklerinin Stratonikeia’ya saldırısı, Zeus Panamaros Kutsal Alanı için yeni bir başlangıç oluşturmuştur. Stratonikeia’nın güçlü savunması sonucu kenti ele geçiremeyen Labienus, Lagina’ya saldırarak Hekate Kutsal Alanı’na zarar vermiştir. Aynı saygısızlığı Panamaros Kutsal Alanı’na da yapmak için harekete geçen Labienus birlikleri, Zeus’un mucizevi müdahalesiyle geri püskürtülmüştür. Yazıtlardan öğrendiğimiz bu mucizeye göre,

“Tanrı Zeus Panamaros, kutsal alana gece yarısı girmeye çalışan düşmana şimşeklerle birlikte yıldırımlarını savurmuştur. Sabah tekrar tapınak arazisine girmeye kalkışan askerlerin etrafını yoğun sis sararak, büyük fırtınalar kopmuş, sürekli gök gürlemiş ve şimşekler çakmıştır. Bu sırada Tanrı Zeus Panamaros kadınları ve çocukları Stratonikeia kentine gönderilmesini isteyerek, Stratonikeia halkını güvende ve tehlikeden uzak tutmuştur. Daha sonra Pisye’deki ordugahtan daha çok kuvvet toplayan ve cesaretlenen düşmanlar kutsal alana yeniden saldırdılar. Düşman askerleri tapınak arazisini kuşatınca, kimse görünmese de sanki Stratonikeia ’dan yardım geliyormuş gibi yüksek ses yankalandı; köpekler; saldırıya geçen düşman askerlerine karşı birlik olmuş gibi havladılar. Hera Tapınağına saldıranların tamamı bir anda aşağı düştü. Zeus Panamaros Tapınağı ’nın kandilleri yakılmış bulundu ve kuşatma boyunca sönmeden kaldılar. Sonunda, olanlar nedeniyle açıkça elleri ayaklarına dolaşan tüm düşmanlar aynı şekilde yine silahlarını atıp düzensiz biçimde kaçtılar. Döndükleri toplanma alanında iyice baktıkları halde Pisye’deki ordugaha dönüş yolunu bulamadıkları için, yakındaki dağlara çıkmak zorunda kaldılar. Kaçış sırasında birçok düşman askeri Stratonikeia bölge komutanı tarafından öldürüldü. Sağ kalan az sayıda düşman askeri silahlarını atıp kaçtı” (Şahin, 1981, No. 10; Aydaş, 2023, s. 51- 52).

Stratonikeia MÖ 81 yılında Pontos Kralı Mithridates’in saldırısından sonra Lagina Hekate Kutsal Alanı’nda olduğu gibi, Stratonikeia bölge komutanının büyük bir başarısıyla püskürtülen Romalı komutan Labienus’un saldırısını, Zeus Panamaros Kutsal Alanı’na Roma senatosu tarafından “Asylia” (dokunulmazlık) verilmesi amacıyla kullanmıştır (Şahin, 1981, No. 11-12; Williamson, 2012, s. 119, dp. 27). Lagina’nın ardından Panamaros’ta bu ayrıcalığa kavuşmuştur. Birçok şehir isminin okunamamasına rağmen, rahiplerin gönderdiği listelerden “Asylia”yı kabul eden ve festivallere katılan şehirlerin bazılarının isimleri bilinmektedir (Williamson, 2021, s. 338, 391-393) (Fig. 13).

Figür 13: Festivale Katılan Kentlerin İsimleri

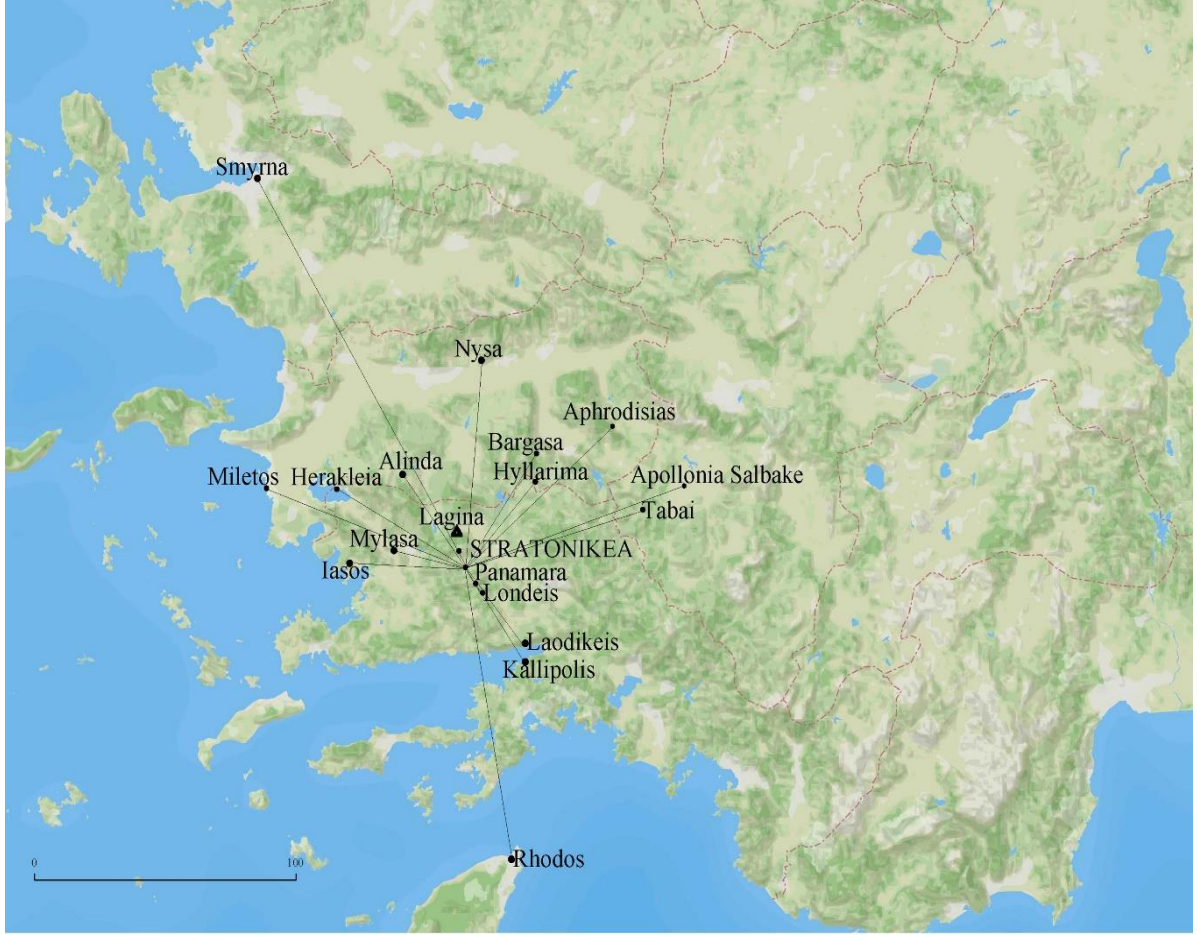
Smyrna	Mylasa
Nysa	Iasos
Aphrodisias	Londeis
Apollonia Salbake	Laodikeis
Tabai	Kallipolis
Bargasa	Rhodos
Hyllarima	Heraklia
Alinda	Miletos

Kaynak: Williamson, 2021, s. 338, 391-393'den alınarak yeniden düzenlenmiştir.

Daha önceden Lagina aracılığıyla böyle bir organizasyona ev sahipliği yapmış olan Stratonikeia, elbette Panamaros festivallerini de küresel boyutta düzenleyebilecek birikime sahiptir. Ele geçen yazıtlara göre şimdilik bu törenlere 16 şehrin katıldığı bilinmektedir. Ancak bunun yeterli olmadığı ve Panamareia festivaline katılan şehirlerin isminin tamamına devam eden çalışmalar sonucunda ulaşılabileceği ümit edilmektedir. Henüz katılan şehirlerin tam listesi bilinmese de Stratonikeia'nın, Lagina'dan sonra ikinci defa birçok kentin katılımıyla küresel boyutta Panamareia festivaline ev sahipliği yapmış olduğu anlaşılmaktadır (Fig. 14). Törenlere katıldığı kesin olarak bilinen bu şehirler Rhodos, Smyrna ve Miletos dışında Karia Bölgesi kentlerinden oluşmaktadır. Coşkusu ve şenlikleri Lagina'ya kadar uzanan Panamareia festivali, her yıl belirli bir ayın son çeyreğinde başlayarak 10 gün sürmüştür ve bazı zamanlarda ise bir ay boyunca kutlanılmıştır. Bu aynı zamanda "Kutsal Ay" olarak ifade edilmiştir (Oppermann, 1924, s. 60).

Panamareia geçit töreni, tepedeki Zeus Panamaros Kutsal Alanı'ndan, Zeus heykelinin at sırtında çok gösterişli bir alay eşliğinde Stratonikeia kentine getirilmesiyle başlamaktadır (Oppermann, 1924, s. 61). Bu ritüel, yani Zeus'un at sırtında kente getirilişi, Roma İmparatorları Antoninus Pius (MS 138-161) ve Septimius Severus (MS 193-211) dönemlerine ait sikkeler üzerinde de betimlenmiştir (Meadows 2002, s. 98, Group 5, Didrachm, No: 2; Breitenstein, 1947, 503. 2). Septimius Severus dönemine ait bir sikkede, sırtında dalgalanan khlamysiyle Zeus'un at sırtında betimlendiği görülmektedir (Fig. 15). Aslında Panamareia festivalinde düzenlenen ritüellerin Stratonikeia Kuzey Şehir Kapısı doğu girişi kemiği taşılarında betimlendiği anlaşılmaktadır. Her ne kadar günümüze tahrip olmuş halde ulaşılsa da Kuzey Şehir Kapısı Doğu girişinin, kuzey (dış) kısmına ait kemer kilit taşı, at sırtında oturan rölyeften dalgalanan khlamys ile Zeus kabartması görülmektedir (Fig. 16-17). Bu betimlenmenin, aynı sikkede olduğu gibi Zeus Panamaros heykelinin kente, at sırtında getirilişini ifade eden sahne olduğu anlaşılmaktadır (Özdemir 2019, s. 147-148, Res. 9, Res. 11; Söğüt, 2019, s. 74; Özdemir, 2023, s. 135-136, Fig. 93-94).

Figür 14: Panamareia Festivaline Katılan Şehirler



Kaynak: Stratonikeia ve Lagina Kazısı Arşivi.

Rahiplerin önderlik ettiği, yanında kurban edilecek boğaların bulunduğu oldukça kalabalık bir alay eşliğinde Stratonikeia kentine gelen Zeus heykeli, Stratonikeia Kuzey Şehir Kapısı doğu girişinden geçerek önündeki Kuzey Cade boyunca ilerlemektedir. H. Oppermann, tepedeki kutsal alandan Zeus'un gelişini, dağlarda yaşayan tanrının kullarını ziyaret etmesi olarak yorumlamıştır (Oppermann, 1924, s. 83). Stratonikeia Kuzey Cade boyunca ilahiler eşliğinde ilerleyen alay, Zeus Panamaros heykelinin festival boyunca kalması için kentin bouleuterionunun yakınında olduğu düşünülen tapınağına götürmüştür (Oppermann, 1924, s. 60, 83). Panamaros Kutsal Alanı'ndan inananları için gelen Zeus, artık bir süre fiziksel olarak kentte kalmıştır.

Figür 15: At Sırtındaki Khlamysli Zeus



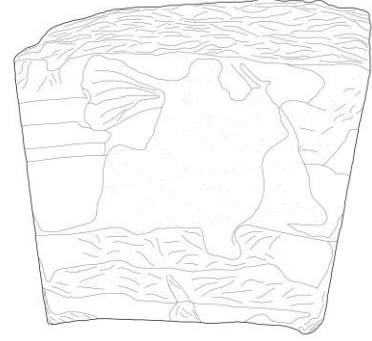
Kaynak: Breitenstein, 1947, 503. 2.

Figür 16: Doğu Giriş, Kuzey Kilit Taşı



Kaynak: Stratonikeia ve Lagina Kazısı Arşivi.

Figür 17: Kilit Taşı Üzerinde Khlamysli Zeus Çizimi



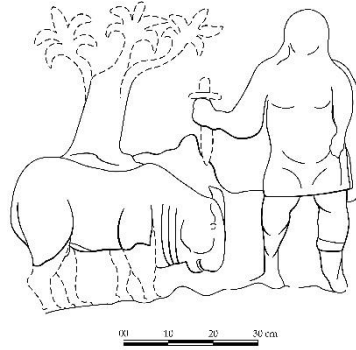
Kaynak: Stratonikeia ve Lagina Kazısı Arşivi.

Figür 18: Kilit Taşı Üzerinde Boğa Kurban Sahnesi



Kaynak: Stratonikeia ve Lagina Kazısı Arşivi.

Figür 19: Kilit Taşı Üzerinde Boğa Kurban Sahnesi Çizimi



Kaynak: Stratonikeia ve Lagina Kazısı Arşivi.

Figür 20: Boğa Kurban Sahnesi



Kaynak: Head, 1964, s. 157, Pl. XXIV, 8.

Panamareia festivalinde bundan sonraki ritüeli simgesel olarak kentte bulunan tanrıya alaylar eşliğinde getirilen boğaların kurban edilmesi oluşturmaktadır. Bu seremoni Kuzey Şehir Kapısı doğu girişinin diğer kilit taşında, yani kentin iç tarafında görülmektedir. Buradaki kabartmada, khiton ve khlamys giydiği anlaşılan bir figür sağa, önünde duran boğaya dönmüş olarak betimlenmiştir (Fig. 18-19). Boğa kurban sahnesi olduğu anlaşılan bu kabartma ise Stratonikeia kentinde kutlanılan Panamareia Festivali'nin en önemli bölümlerinden birisi olan Zeus'a sunulan boğanın kurban edilmesi ritüelidir (Özdemir, 2023, s. 135-136, Fig. 95-96; Oppermann, 1924, s. 61, 83). Aynı ritüel Septimius Severus (MS 193-211) Dönemi'ne tarihlenen bir sikke üzerinde, tanrı Zeus'un rahibi, üzerinde bir khiton ve khlamys ile sol elinde bir asa, sağ elindeki kılıçla önünde duran boğaya saplar şekilde tasvir edilirken görülmektedir (Head, 1964, s. 157, Pl. XXIV, 8) (Fig 20).

Panamareia Festivali'nde ritüeller Zeus'a boğa kurban edilmesinden sonra da devam etmiştir. Zeus Panamaros'un kentte kaldığı günlerde bir koro bouleuteriona gelerek ilahiler okumuş, hiçbir kısıtlamaya

gidilmeden düzenlenen yemek ziyafetlerinin yanı sıra halka zeytinyağı ve şarap dağıtılmıştır (Oppermann, 1924, s. 62). Ayrıca atletik yarışmalar ve tiyatro gösterileri (Williamson, 2021, s. 374) günlerce süren festivallerde halkın ilgisini koruyarak, yoğun katılımların gerçekleşmesi sağlamıştır.

İlişki ve Etkileşimler

Stratonikeia ile Lagina arasındaki çalışmalarda ele geçen Mısır tanrısı Ra ve diğer kült buluntuları, kentin ve bu bölgenin Arkaik Dönemden itibaren çevre bölgelerin dışında, Ege ve Akdeniz kıyısındaki kentler ile de ilişkilerinin olduğunu göstermektedir (Söğüt, 2012, s. 567-568; Dumagözü, 2024, s. 19-38). MÖ 6. yüzyıl ortalarından itibaren başlayan ve Mısır'a kadar uzandığı bilinen ticari ve kült etkileşiminin, MÖ 2. yüzyıl ve devamında Augustus Dönemi'nde arttığı anlaşılmaktadır (Söğüt ve Taşkiran 2014, s. 201-203; Tekocak, 2019, s. 108-109). Mimarının yanı sıra kült ve seramik alanlarında net bir şekilde görülen bu etkileşim MS 2. yüzyıl ve sonrasında da devam etmiştir. Kazılarda elde edilen veriler, diğer bölgelerin kentlerinde inşa edilen yapılarda, Stratonikeia yapılarının örnek almış olabileceğini göstermektedir. Batı Anadolu'daki diğer kentlerin yanı sıra Stratonikeia'nın Hekate ve Panamara Kutsal alanlarına Serapis kültlerinin veya tapınaklarının eklenmesi, bu kült ilişkisinin MS 2. yüzyılda ulaştığı boyutu gösteren en iyi buluntuları oluşturmaktadır (Şahin, 1981, No: 207; Söğüt, 2008, s. 421-431; Söğüt, 2011b, s. 294-302; Mutlu, 2016, s. 84). Stratonikeia'nın neokoros unvanını alması ve MÖ 3. yüzyılın ortalarından beri kullandığı Stratonikeia isminin MS 117-161 tarihlerinde kısa bir dönem için Hadrianopolis olarak değiştirilmesi de MS 2. yüzyılda yaşanan siyasi olaylardandır (Söğüt, 2019, s. 24). Bu örneklerin sayısını arttırmak mümkündür. Tüm bunlar, her dönemde başka bir hareketliliğin yaşandığı Stratonikeia'da özellikle MS 139 yılı depremi sonrasında da önemli gelişmeler ve etkileşimlerin olduğunu ve bunun önceden gelen bir birikimin deprem sonrasındaki bir yansıması olarak ortaya çıktığını göstermektedir. Stratonikeia Kuzey Şehir Kapısının, kentin sahip olduğu iki kutsal alana bağlı olarak iki girişli inşa edilmesi, bölgeler arası katılımların olduğu törenlerin düzenlenmesi ve bu törenlerin kentin kuzey kapısındaki girişlerde kabartmalar ile vurgulu hale getirilmesi, kent ve kutsal alan ilişkisinin bir diğer yansıması olarak karşımıza çıkmaktadır. Sonraki dönemde bu ilişki ve etkileşimlerin sürdürüldüğü anlaşılmaktadır.

Sonuç

Günümüze ulaşmış doğu girişinde yer alan kilit taşlarından ve batı girişine uzanan taş döşeli yoldan, Stratonikeia Kuzey Şehir Kapısı'nın batı tarafının Hekate, doğu tarafının ise Zeus Panameros girişi olarak ayrılarak, kentin iki kutsal alanına atfedildiği anlaşılmaktadır. İki girişli şehir kapısı örneğinin azlığı, bilinen şehir devletlerine bağlı iki kutsal alanın bulunmamış olması ile ilişki olabilir. Buna bağlı olarak Stratonikeia Kuzey Şehir Kapısının iki girişi, mimarisi ve bu siyasi merkeze bağlı iki kutsal alanın kültü açısından tek örneği oluşturmaktadır. Aslında bu durum Stratonikeia Kuzey Şehir Kapısı'nın MS 139 depremi sonrasında neden iki girişli inşa edilmiş olabileceğine açıklar niteliktedir.

Dini ritüellerin kabartmalarda da kendini gösterdiği Stratonikeia Kuzey Şehir Kapısı, şehrin sakinlerinin ve bu şehre gelenlerin sıklıkla ziyaret ettiği kentin sembolik işlevlerinin odak noktasına ulaştığı yerlerden biridir. Şehir kapılarının erken dönemlerden beri dini bir karakter taşıdığı, katılımcıların durup toplandıkları ve ayinlerin yapıldığı kültürel bir alan olduğu bilinmektedir. Stratonikeia Kuzey Şehir Kapısı'nın da şehir ve kutsal alan arasında ilişki kuran kültürel bir işlevi olduğu anlaşılmaktadır.

Antik dünyanın birçok şehrinin katılımıyla kutlanılan bu festivallerin, Stratonikeia ve kentin kırsalında yaşayan halkın yanı sıra farklı bölgelerden birçok halk arasında Hekate ve Zeus adına düzenlenen

ritüeller aracılığıyla duygusal ve mistik bir bağın kurulmasına aracı olduğu görülmektedir. Katılımcıların günlerce süren festivallerde kentte ikamet ettiği düşünüldüğünde, Stratonikeia'nın global anlamda kültürel bir ev sahipliği yaptığı ve bu kültürün uzak yerlere ulaşmasına vesile olduğu anlaşılmaktadır. Bu festivaller, kültürel etkileşimin yanı sıra kentin ticari yaşamının gelişmesine önemli ölçüde katkı sağlamıştır. Böylece Stratonikeia'da yapılan üretimler dünya piyasalarına ulaşmış ve ekonomik kalkınmaya aracılık etmiştir.

Lagina ve Panamaros gibi iki önemli Kutsal Alana sahip olmasının yanı sıra ikisinin birden "*Asylian*" derecesinde ayrıcalıklara ulaşarak dünyanın birçok yerinden şehirlerin, kentte düzenlenen festivallere katılımı ve Karia'nın merkezi haline gelmiş olan Stratonikeia'nın büyüterek küresel bir güce sahip olmasını sağlamıştır. Global boyutta festivallere ev sahipliği yapan Stratonikeia'nın Hellenistik Dönemden bilinen görkemli ve gösterişli kent mimarisini, birçok saldırı ve depremlere rağmen Roma Dönemi'nde de bir prestij olarak koruduğu ya da yenisini inşa ettirmiş olduğu Stratonikeia Kuzey Şehir Kapısı gibi kentte bulunan yapılardan anlaşılmaktadır. Mimarinin dışında, Stratonikeia'nın çevre bölgelerindeki yerleşimlere ilave olarak, Ege ve Akdeniz'deki kentlerden Lagina Hekate ve Panamara Zeus-Hera törenlerine katılımların olması, buradaki dini ve siyasi ilişkinin ne kadar geniş bir alana yayıldığını net bir şekilde göstermektedir.

Kaynakça

- [1] Aksoy, Fevziye Duygu (2016), Perge Antik Kentinde Bulunan Anıtsal Çeşme (F3)'nin Belgelenmesi ve Koruma Önerileri, İstanbul Teknik Üniversitesi, İstanbul. (Yayımlanmamış Yüksek Lisans Tezi).
- [2] Aran, Berge (1971), Anadolu'da Roma Devri Mimarisi, İstanbul Üniversitesi, İstanbul. (Yayımlanmamış Doktora Tezi).
- [3] Arslan, Murat (2007), Roma'nın Büyük Düşmanı, Mithradates IV Eupator, Odin Yayıncılık, İstanbul.
- [4] Aşkın, Haluk (1987), Stratonikeia Şehir Kapısı Restitüsyonu, Selçuk Üniversitesi, Konya. (Yayımlanmamış Yüksek Lisans Tezi).
- [5] Aydaş, Murat (2023), "Lagina Peripolionu'ndan Yeni Bir Zeus Panamaros Yazıtı", Arma III, Eylül. (51-52).
- [6] Baran, Abdülkadir (2010), Labraunda Kutsal Yolu ve Antik Dönem Çeşme Yapıları, F. Kuzucu-M. Ural (Ed.), Mylasa Labraunda Milas Çomakdağ Güney Ege Bölgesi'nde Arkeoloji ve Kırsal Mimari içinde (121-138), Milli Reasürans Sanat Galerisi, İstanbul.
- [7] Bol, Renate ve Adolf, Hoffmann (1984), Das Statuenprogramm des Herodes-Atticus-Nymphaeums, D.A.I. Olympische Forschungen Bd. XV, Walter de Gruyter, Berlin.
- [8] Choiseul-Gouffier, Marie Gabriel Florent Auguste de Comte de (1782), Voyage Pittoresque de la Grece I, Chez Blaise, Paris.
- [9] Courtills, Jacques (2003), Ksanthos ve Letoon Rehberi, Ege Yayınları, İstanbul.
- [10] Dumagözü, Nihal (2024), "Karia Stratonikeia Territoriumu'ndan MÖ 7. yüzyıl Mezar Buluntusu Skarabe Amuletler", Olba 32, Nisan. (19-38).
- [11] Emlik, Cengiz (2019), Stratonikeia Kuzey Şehir Kapısı Havuz Mozağının Mevcut Korunma Durumu ve Konservasyonuna Yönelik Araştırmalar, Mersin Üniversitesi, Mersin. (Yayımlanmamış Yüksek Lisans Tezi).
- [12] Graeves, Alan M. (2003), Miletos Bir Tarih, (Çev. H. Çınar Öztürk), Homer Yayınları, İstanbul.
- [13] Head, Barclay Vincent (1964), Catalogue of the Greek Coins. Caria and Island, Apeiron Yayınları, Bologna.
- [14] Heintze, Helga (1990), Roman Art, A & C Black Publishers, London.
- [15] İdil, Vedat (1976), Stratonikeia'da (Eskihisar), Kentin Kuzey Kapısının İç Kesimindeki Korinth Başlığı, VIII. Türk Tarih Kongresi 1 içinde (477-486), Kültür ve Turizm Bakanlığı Yayınları, Ankara.
- [16] İdil, Vedat (1989), Anadolu'da Roma İmparatorluk Devri Zafer Takları, N. Başgelen (Ed.), Jale İnan Armağani içinde (C. 1, 351-362), Arkeoloji ve Sanat Yayınları, İstanbul.
- [17] Karatas, Aynur-Michèle-Sara (2019), "Key-bearers of Greek Temples: The Temple Key as a Symbol of Priestly Authority", Mythos 13. (1-48).
- [18] Kähler, Heinz (1939), "Triumphbogen (Ehrenbogen)", Realencyclopädie Der Classischen Altertumswissenschaft, VII. A. 1, Stuttgart.
- [19] Knackfuss, Hubert (1924), Der Südmarkt und die benachbarten Bauanlagen, Milet 1, 7, Schoetz und Parthysius, Berlin.
- [20] Kraeling, Carl Hermann (1938), Gerasa: city of the Decapolis, American School of oriental Research, New Haven.
- [21] Kraus, Theodor (1960), Hekate, Carl Winter, Universitätsbuchhandlung, Heidelberg.
- [22] Lanckoronski, Karl; George Niemann vd. (1890), Städte Pamphyliens und Pisidiens. I. Bd. Pamphylien, Legare Street Press, Prag.
- [23] Laumonier, Alfred (1936), "Archéologie Carienne", Bulletin de Correspondance Hellénique 60. (286-335).
- [24] Laumonier, Alfred (1958), Les cultes indigènes en Carie, E. Boccard, Paris.

- [25] Letzner, Wolfram (1990), *Römische Brunnen und Nymphaea in der westlichen Reichshälfte*, Lit-Verl., Münster.
- [26] MacDonald, William L. (1986), *The Architecture of the Roman Empire, II*, Yale University Press, New Haven.
- [27] Magie, David (1950), *Roman Rule in Asia Minor*, University Press, Oxford.
- [28] Mansel, Arif Müfit (1975), *Die Nymphaeen von Perge*, *Istanbuler Mitteilungen* 25, Deutsche Archäologische Instituts. İstanbul.
- [29] Meadows, Andrew (2002), "Stratonikeia in Caria: the Hellenistic City and its Coinage", *The Numismatic Chronicle* 162. (79-134).
- [30] Mert, İbrahim Hakan (1999), *Untersuchungen zur hellenistischen und kaiserzeitlichen Bauornamentik von Stratonikeia*, Universität zu Köln, Köln. (Yayınlanmamış Doktora Tezi).
- [31] Mert, İbrahim Hakan (2005), *Die Tor und Nymphaeumanlage von Stratonikeia*, *Urbanistik und städtische Kultur in Westasien und Nordafrika unter den Severern*, Wernersche Verlagsgesellschaft içinde (241-254), Wernersche Verlagsgesellschaft, Worms.
- [32] Mert, İbrahim Hakan (2008), *Untersuchungen zur hellenistischen und kaiserzeitlichen Bauornamentik von Stratonikeia*, *IstForsch* 50, Ernst Wasmuth Verlag, Tübingen.
- [33] Mutlu, Serdal (2016), *Zeus Panamaros Kutsal Alanı ve Bayramları*, B. Söğüt (Ed.), *Stratonikeia ve Çevresi Araştırmaları*, *Stratonikeia Çalışmaları 1* içinde 79-95), Ege Yayınları, İstanbul.
- [34] Neuerburg, Norman (1965), *L'architettura delle fontane e dei ninfei nell'Italia antica*, G. Macchiaroli, Napoli.
- [35] Oppermann, Hans (1924), *Zeus Panamaros*, *Religionsgeschichtliche Versuche und Vorarbeiten* 19. 3, Giessen.
- [36] Özdemir, M. Tuncay (2019), *Stratonikeia Kuzey Şehir Kapısı'nın Kentin Kutsal Alanlarıyla İlişkisi*, B. Söğüt (Ed.), *Stratonikeia Çalışmaları 4*, *Mermer Heykel ve Küçük Buluntu Araştırmaları* içinde (139-153), Ege Yayınları, İstanbul.
- [37] Özdemir, M. Tuncay (2022), *Stratonikeia Savunma Sistemi*, Pamukkale Üniversitesi, Denizli. (Yayınlanmamış Doktora Tezi).
- [38] Özdemir, M. Tuncay (2023), *Stratonikeia Savunma Sistemi*, *Stratonikeia Çalışmaları 8*, Bilgin Kültür Sanat Yayınları. Ankara.
- [39] Özgan, Ramazan (1987), *Stratonikeia Şehir Kapısı Yontu Buluntuları*, V. Araştırma Sonuçları Toplantısı-1 içinde (265-277), Kültür ve Turizm Bakanlığı Yayınları, Ankara.
- [40] Özgen, Hüseyin Murat (2009), *Anadolu'da Roma Dönemi Takları ve Tak Biçimli Kent Kapıları*, İstanbul Üniversitesi, İstanbul. (Yayınlanmamış Doktora Tezi).
- [41] Poccoke, Richard (1745), *A Description of the East 1, 2 Asia Minor*, Getty Research Institute, London.
- [42] Polaschek, Erich (1937), "Nymphaeum." *Realencyclopädie Der Classischen Altertumswissenschaft*, XVII. 2, Stuttgart.
- [43] Rumscheid, Frank (1996), *Milas 1994*, 13. Araştırma Sonuçları Toplantısı içinde (77-98), Kültür ve Turizm Bakanlığı Yayınları, Ankara.
- [44] Sina, Aysen (2003), "Karia Panamara'da Bulunan Saç Adakları Yazıtları", *Tarih Araştırmaları Dergisi*, 34, C. 22. (25-134).
- [45] Breitenstein, Niels (1947), *Sylloge Nummorum Graecorum. The Royal of Coins and Medals Danish National Museum, Caria I-II*, Copenhagen.

- [46] Söğüt, Bilal (2008), “Naiskoi from the Sacred Percinct of Lagina Hekate: Augustus and Sarapis”, *Anados* 6-7. (421-431).
- [47] Söğüt, Bilal (2010), *Stratonikeia 2008 Yılı Çalışmaları*, 31. Kazı Sonuçları Toplantısı içinde (C. 4, 263-286), Kültür ve Turizm Bakanlığı Yayınları, Ankara.
- [48] Söğüt, Bilal (2011a), *Stratonikeia 2009 Yılı Çalışmaları*, 32. Kazı Sonuçları Toplantısı içinde (C. 4, 194-211), Kültür ve Turizm Bakanlığı Yayınları, Ankara.
- [49] Söğüt, Bilal (2011b), “Sarapis Relief from Lagina”, *The Journal of Roman Archaeology* 80. (294-302).
- [50] Söğüt, Bilal (2012), *Börükçü 2003-2006 Yılları Kazıları*, B. Söğüt (Ed.), *Stratonikeia'dan Lagina'ya Ahmet Adil Tırpan Armağanı* içinde (553-586), Ege Yayınları, İstanbul.
- [51] Söğüt, Bilal (2015), *Stratonikeia'nın Yerleşim Tarihi ve Yapılan Çalışmaları*, B. Söğüt (Ed.) *Stratonikeia ve Çevresi Araştırmaları*, *Stratonikeia Çalışmaları 1* içinde (1-9), Ege Yayınları, İstanbul.
- [52] Söğüt, Bilal (2019), *Stratonikeia (Eskihisar) ve Kutsal Alanları*, *Stratonikeia Çalışmaları 5*, Ege Yayınları, İstanbul.
- [53] Söğüt, Bilal ve Taşkiran, Murat (2014) “Stratonikeia'dan Augustus Dönemi Mısır Etkili Korinth Başlıkları”, *Olba* 22, Mayıs. (189-211).
- [54] Söğüt, Bilal ve Fatma, Aytekin (2017), *Stratonikeia Kuzey Sütunlu Cadde Doğu Portik Mozaïği*, Adak Adıbelli (Ed.), *Barış Salman Anı Kitabı* içinde (207-218), Ege Yayınları, İstanbul.
- [55] Şahin, Mehmet Çetin (1981), *Die Inschriften von Stratonikeia 1: Panamara*, Dr. Rudolf Habelt GMBH, Bonn.
- [56] Şahin, Mehmet Çetin (1982), *Die Inschriften von Stratonikeia II,1: Lagina, Stratonikeia und Umgebung*, Dr. Rudolf Habelt GMBH, Bonn.
- [57] Taşkiran, Murat (2016), “Aizanoi Güney Nekropolis'ten Medusa Kabartmalı Akroter”, E. Özer (Ed.), *Aizanoi II* içinde (16-35), *Bilgin Kültür Sanat Yayınları*, Ankara.
- [58] Tekocak, Mehmet (2019), *Stratonikeia Kazılarında Bulunan Kırmızı Astarlı Seramikler*, B. Söğüt (Ed.), *Mimari, Heykel ve Küçük Buluntu Araştırmaları*, *Stratonikeia Çalışmaları 4* içinde (85-122), Ege Yayınları, İstanbul.
- [59] Ward-Perkins, John Bryan, (1993), *The Severan Buildings of Lepcis Magna*, Society for Libyan Studies, London, 1993.
- [60] Williamson, Christina G. (2012), “Sanctuaries as Turning Points in Territorial Formation. Lagina, Panamara and The Development of Stratonikeia”, *Byzas* 13. (113-150).
- [61] Williamson, Christina G. (2013), “Karian, Greek or Roman? The layered identities of Stratonikeia at the sanctuary of Hekate at Lagina”, *TMA* 50. (1-7).
- [62] Williamson, Christina G. (2021), *Urban Rituals in Sacred Landscapes in Hellenistic Asia Minor*, Brill, Boston.