



ISSN: 2147-8465

e-ISSN: 2791-9773

**ÇANKIRI KARATEKİN ÜNİVERSİTESİ
KARATEKİN EDEBİYAT FAKÜLTESİ DERGİSİ****KAREFAD****Harita Tarihi Teorisi: Başlangıç ve Dönüşüm Bakımından Clima,
Oikoumene ve Orbis Terrarum*****Nazan Karakaş Özür¹** 
Çankırı Karatekin Üniversitesi**Öz**

Haritacılığın basit çizim ve tasvirlerle başladığı bilinmektedir. Haritacılık tarihini harita tarihi teorisi bağlamında açıklamak gerekirse belli başlı iki başlık ile karşılaşılmıştır. Bunlardan biri, kronolojik sırlama ile olayların ele alındığı, diğeri postmodern anlayışla temaların işlendiği teoridir. Bu çalışmada postmodern teori kapsamında, Antik Yunan geleneği ile ortaya konulan clima ve (Oikoumene) ökümen ile Roma coğrafyacılığında temsil bulan orbis terrarum kavramlarının ortaya çıkış, gelişim, kesişim ve değişimi incelenmiştir. Konu kültürler arası aktarım ve mekânın kartografik gösterimlerinin, başka olaylarla etkileşimi bağlamında tarihsel bir araştırma yapılarak değerlendirilmiştir. Dünya imajının gösteriminde kavramlar aynı kalmasına ve kültürler arasında aktarılmasına rağmen, ilkin yaşanan yer ve yakın çevre gösterimini işaret ederken daha sonra değişime uğramıştır. Çalışmada, kavram değişiminin nasıl gerçekleştiği aktarımların, eklenen veya çıkarılan özelliklerin neler olduğu döneme ait örneklerle açıklanmıştır. Bu tarihsel okuma, haritanın ortaya çıkış, gelişim ve değişiminde etkili unsurların post modern harita teorisindeki yerinin örneklendirilmesi bakımından önemlidir.

Anahtar Kelimeler: Coğrafya tarihi, harita tarihi teorisi, clima, ökümen, orbis terrarum

* Bu çalışmanın bir kısmı “Ortaçağ Coğrafyacılığında Mekân Gösterimi: Clima, Oikoumene ve Orbis Terrarum Sentezi” başlığı ile 21-23 Haziran 2023, 3. İstanbul Uluslararası Coğrafya Kongresi’nde sunulmuştur.

¹ Doç. Dr., İnsan ve Toplum Bilimleri Fakültesi, Coğrafya Bölümü, Çankırı/Türkiye, E-posta: nazanozur@karatekin.edu.tr, <https://orcid.org/0000-0002-6626-3845>

MAKALE TÜRÜ**Başvuru Tarihi****Kabul Tarihi**

Araştırma Makalesi

20.03.2024

08.05.2024

doi: 10.57115/karefad.1442437

Atıf: Karakaş, Ö. (2024). Harita tarihi teorisi: Başlangıç ve dönüşüm bakımından clima, oikoumene ve orbis Terrarum. *Çankırı Karatekin Üniversitesi Karatekin Edebiyat Fakültesi Dergisi*, 12(2), 151-172. <https://doi.org/10.57115/karefad.1442437>

Etik: Bu makale, en az iki hakem tarafından incelenmiş ve intihal içermediği, araştırma ve yayın etiğine uyulduğu teyit edilmiştir.



Theory of Map History: Clima, Oikoumene and Orbis Terrarum in terms of Inception and Transformation*

Nazan Karakaş Özur¹ 
Çankırı Karatekin University

Abstract

Generally, it is known that cartography started with simple drawings and descriptions. To explain the history of cartography in the context of map history theory, two main theories have been encountered: One theory is chronological; the other is post-modern theory. In this study, within the scope of postmodern theory, the concepts of clima, oikoumene, and orbis terrarum were examined. This is historical research. The representation of the world is transferred between cultures. While it first indicated the representation of the place of residence and the immediate environment, it was later turned into a religious and political structure. In the study, how the concept change took place, the transfers, and the added or removed features were explained with examples from the period. This historical reading is important in terms of exemplifying the place of the elements effective in the emergence, development, and change of the map in post-modern map theory.

Keywords: History of geography, theory of map history, clima, oikomene, orbis terrarum

* A part of this study was presented at the 3rd Istanbul International Geography Congress, June 21-23, 2023, with the title "Spatial Representation in Medieval Geography: Synthesis of Clima, Oikoumene, and Orbis Terrarum," presented at the 3rd Istanbul International Geography Congress, June 21-23, 2023.

¹Assoc. Prof., Faculty of Humanities and Social Sciences, Department of Geography, Çankırı/Türkiye. E-mail: nazanozur@karatekin.du.tr, <https://orcid.org/0000-0002-6626-3845>

ARTICLE TYPE	Received Date	Accepted Date
Research Article	03.20.2024	05.08.2024

Giriş

Harita, bir coğrafi bilgi aktarım yolu olarak, yazıdan öncesine dayanan tarihe sahiptir. Haritanın gelişimini incelemek için bir harita tarihi teorisi oluşturma fikri ise yenidir. J. Andrews, B. Harley, G. Crone, M. Blakemore, K. Buczek gibi isimler bu konu üzerine çeşitli çalışmalar gerçekleştirmiştir (Edney, 1996, s.187). Konuyla ilgili teorilere bakıldığında, iki kola ayrıldıkları görülür. Bunlardan ilki kronolojik sıralamaya dayanan, bütüne ya da bir döneme dair çalışmalar şeklindedir. İkincisi ise postmodern bilim anlayışlarının etkisiyle şekillenen tematik, yani konu odaklı çalışmalardır. D’Avezac (1832), Lelewey (1852), Harley and Woodward (1987) gibi iyi bilinen harita tarihi çalışmalarında kronoloji teorisinin ana eksenini oluşturmuştur (Fernández and Buchroithner, 2014). Bunlar ilerlemeci bir bakış açısı ile oluşturulmuş tarihi yaklaşımlar içerirken, genellikle harita nasıl gelişti, bugün ne durumda sorularına odaklanmışlardır. İkinci koldaki tematik çalışmalar örneğin, kırsal alan yerleşmeleri kartografik imajları nasıl etkiledi? Renklerin haritadaki rolü ya da bir çizim malzemesinin haritaya etkisi gibi bizatihi haritanın kendisine odaklanarak, eldeki incelenen ürünün zamanına gidip orada onu anlamaya dönük çalışmalardır. Bu ikinci kol, genel harita teorisindeki gelişme ve çeşitlenmelerden etkilenmiştir. Fernández and Buchroithner’in, *Paradigms in Cartography (Kartografyada paradigmlar)* (2014) adlı eserinde, pozitivistten, yapısalcılığa ve eleştirel düşünceden hermenotiğe kadar geniş bir perspektif ile söz konusu çeşitlenmeler açıklanmıştır. Bugün birden fazla teorisinin, örneğin hermenotik-yapı sökümcü veya etnografik-temsili yaklaşımların, harita teorisini etkilediği bilinmektedir (Fernández and Buchroithner, 2014, s.111). Harita teorisindeki söz konusu gelişmeler, harita tarihi teorisini de şekillendiren ana unsur olmuştur.

Daha geleneksel ve klasik olan birinci harita teorisindeki zamanının öncelik ve sonralığı ikinci plana atılırsa, harita teorisi nasıl kurgulanabilir? Bu soru yeni gelişen ikinci kolu açıklamak için gerekli olsa da şimdilik bu soruya tam bir cevap vermek güçtür. Ancak bazı çalışmalar örnek verilerek konu serimlenebilir. Kimble, *The Laurentian world map with special reference to its portrayal of Africa (1935)*’te sadece bir haritanın ele alındığı ve sunduğu bilgiler açısından değerlendirme yapıldığı belirlenmiştir. Mangani, *Abraham Ortelius and the hermetic meaning of the cordiform projection (1998)*’de bir projeksiyon fikri üzerine yorumlar yapılmıştır. Ormeling, *Name Location on Old Maps Landais, Villages, Actors of Local Cartography? The Cadastral Maps of the Banat (1772–1779) (2012)*’da yer adları ve kırsal yerleşmelerin rolü üzerine odaklanılmıştır. Örnek olarak verilen çalışmalardaki bakış açısı bu yeni harita tarihi teorisi alanını anlamada yardımcı olacaktır. Örneklerin çoğaltılması mümkündür ancak kısaca belirtmek gerekirse, varılmak istenen sav, haritayı hem ontolojik

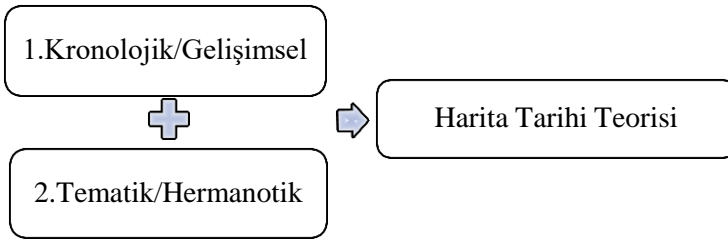
olarak anlamak hem de epistemolojik olarak ortaya koymak için sadece ilk kolda belirtilen gelişimsel süreç teorisi çalışmalarının yetersiz olduğudur.

Harita, gerçek ile algının, mühendislik ile sanatın ortak noktasıdır. Gelişen simgeleştirme sistematığı ile mühendisliği, sunulan görselliğin renkler ve oranlarla birleştirilmesinde sanatı yansıtmaktadır. Dolayısıyla bütünüyle yapıldığı dönemin dünya algısı, mühendislik becerisi ve sanatının ürünüdür. Bu açılarından bakılarak yapılacak bir harita tarihi araştırmasında dönemlere dair çizimlerin nasıl bir algı, mühendislik ve sanat anlayışını yansıttığı ortaya konulabilir.

Günümüzde değişen özellikleriyle işlevsel bir araç olan haritanın, geçmişe dair şekil ve formları üzerinde gittikçe daha fazla durularak tematik ve idiografik incelemelere ihtiyaç duyulmaktadır. Harita tarihi teorisinin bilinen iki kolundan ikincisinin tematik-hermenotik yapısı, haritayı tüm yönleriyle anlamaya dönük olarak daha işlevseldir. Çalışma da bu düşünce etrafında şekillendirilmiştir (Şekil 1).

Şekil 1

Harita tarihi teorisi²



Harita araştırmalarında yöntem konusu, disiplinler arası bir durum olup her disiplin haritayı kendi bakış açısından doğan yöntemle araştırmaktadır. Tarihçiler için bir belge ve kanıt niteliğinde olan eski haritalar, coğrafyacıların ilgisini daha farklı açılarından çekmektedir.

Coğrafyacılar için harita, yapıldığı dönemin coğrafi bilgisini yansıtmaktadır. Bu nedenle harita tarihi çalışmaları coğrafya tarihi çalışmalarının bir parçası olarak görülmeli, harita tarihi teorisi de coğrafya tarihi teorisinin içinde değerlendirilmelidir. Çalışmada bir döneme ait dünyayı algılama biçimleri ve bunun kültürler arası geçişlerde yaşadığı değişim yukarıda bahsedilen tematik/hermanotik inceleme teorisi bağlamında konu edilmiştir. Buna göre çalışmada, tarihi yöntem kullanılarak, Antik Yunan harita teorisi içinde ortaya çıkan klima, ökümen kavramlarının İlkçağın sonuna kadar nasıl kullanıldığı üzerinde durulmuştur. Çalışma birinci ve ikinci el kaynaklardan yararlanarak hazırlanmış derleme ve değerlendirme niteliğindedir.

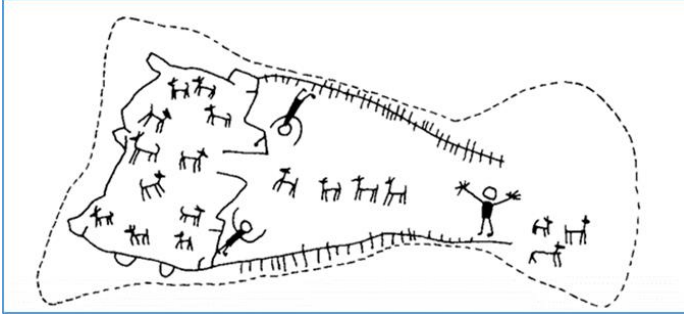
²Bu fikir araştırmacı tarafından ortaya atılmış geliştirilmek üzere eleştirilere açılmıştır.

Dünya Algısının İlk Yansımaları: Çizili Formlar

İnsanların dünya algılarını çizim ve yazı olarak iki şekilde ortaya koydukları bilinmektedir. Dünyanın dört bir yanındaki kaya resimleri ya da tabletler, yazıdan çok önce çizim ile başlayan bir gösterimi ortaya koymaktadır. Çizili formlarda ilk dikkat çeken ölçek konusudur. Şekil 2’de bu ölçeklendirme, yakın çevrenin tanımlanması bir dünya düşüncesinin aktarılması olarak ortaya çıkmıştır. Bir diğer formda daha genel bir dünya tasavvuru bulunmaktadır. Babil haritası diye geçen çizimde, nispeten daha geniş bir alanın tasvir edildiği görülür. Bu kabaca ölçeklendirme türleri ilk çizimlerin en temel özelliklerinden biri olup sonraki zamanlarda da yakın çevre ve daha geniş bir alanı tanımlayan örnekler devam etmiştir (Şekil 2 ve 3).

Şekil 2

Hani Höyüğü Taşı. Ürdün (Kaynak: Gravure du cairn of hani. Braemer, F. and Echallier, J.C. 1995, s.57).



Şekil 3

Babil Haritası (Kaynak: Babylonian Map of the World. <https://www.worldhistory.org/image/526/babylonian-map-of-the-world/>).



Bütün çizimler bir yüzey/düzlem üzerine yapıldığından ikinci özellik, gösterim alanının niteliği ile ilgilidir. Buna göre yine birbirinden ayrılan iki durum söz konusudur. Bu formlar, küre düşüncesinin düzleme yansıyan görünümü olan daire ve düz dünya düşüncesinin yansıyan görünümü olan dörtgenel bir alana yapılan çizimlerdir. Esasen konu haritanın çerçevesi ile ilgili olup harita çizilen alanın dörtgenel ya da daire şekilli olmasıdır. Genel olarak ilkel çizimlerde ana hatları ortaya çıkan bu durumun, haritacılığın temellerinin atıldığı Antik Yunan'daki seyri de dikkat çekicidir.

Antik Yunan'ın en önemli kaynaklarından biri Homer'dir (MÖ 8. yüzyıl). Modern haritacılığın doğuşu, haritacılığa pratik katkıdan ziyade, teorik katkısı olan Homer ile başlatılmıştır. Onun eseri İlyada'da herhangi bir çizili biçim yoktur ancak ekfaziz (ecphrasis) anlatımlardan, Aşil'in kalkanı ilk evren tasavvuru olarak tanımlanmıştır. Bu betimlemede içten dışarı doğru sıralanan bölümleri ile küresel bir dünya tasviri verilmiştir. Küresel görünümün düzleme aktarılan izdüşümü geometrik bir şekil olan daire olmuştur (Athanasopoulos, 2014, s.1383; Harley and Woodward, 1987, s. 130). Bu tasvir hem yakın çevrenin küresel formda gösterilmesi hem de dairesel form ile dikkat çekmektedir. Daha önce ayrı ayrı verilen şekil 2 ve şekil 3'teki gösterim özellikleri, Homer'in anlatısında bir arada yer alır çizilmiş hâli verilmiştir (Şekil 4).

Aşil kalkanında tasvir edilen konular, Dünya, gökyüzü, deniz, Güneş, Ay, takımyıldızlar, insanlarla dolu iki güzel şehirdir. Şehirlerden birinde düğün ve bir hukuk davası, diğerinde ise bir ordu tarafından kuşatılmış bir savaş sahnesi bulunmaktadır. Tasvirler, sürülmüş bir tarla, üzüm hasadı yapanlar ve düz boynuzlu sığır sürüsü ile devam etmektedir. Lider boğa, bir çift vahşi aslanın çoban köpeklerine saldırısı, koyun çiftliği, genç erkek ve kadınların dans ettiği bir dans pisti Aşil'in kalkanı üzerinde tüm çeşitliliği ile yakın ve uzak çevreyi yani dünya hayatını işaret etmektedir. Son olarak anlatılan her şeyi çevreleyen okyanusun (oceanos) suları Homer'in dünyasını tamamlamaktadır (Athanasopoulos, 2014, s.1383). Bu anlatım, bilinen yerleşik dünyanın alanının dairesel formda bir çerçeve ile çevrilmiş ve yaşanılan yerdeki olayların figürlerle anlatıldığı temsildir. Hem dairesel formun hem de içinde figürlü anlatımın bir arada olduğu ilk tasvir olarak değerlendirilebilir (Şekil 4).

Şekil 4

Aşil'in Kalkanı

(Kaynak: Wikipedia (10.06.2023). Shield of Achile. <https://commons.wikimedia.org/w/index.php?curid=7398764>)

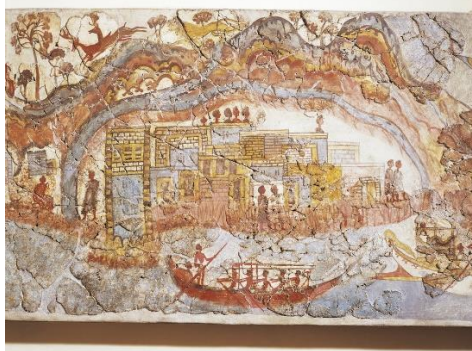


Bir diğer çizim, 1971'de Akrotiri, Santorini'de, Admiral Evi'ndeki arkeolojik kazı sırasında keşfedilen Thera freskidir (Harley and Woodward, 1987, s.131-132). Çizim, dörtgensel bir bölgenin kullanıldığı ve içinde renkli tasvirlerin olduğu bir dünyayı göstermektedir. Bu yönleri ile düz dünya algısının yansıdığı ilk çizimler arasında yer almaktadır. MÖ 1500'lü yıllara ait olduğu düşünülen çizim, Yunan harita geleneğinde de dünya tasvirinin yukarıda belirtilen iki farklı koldan başladığını gösteren bir örnektir. Bu kollar, ilki Aşil'in kalkanı üzerinde dairesel, ikincisi Thera Freski ile gösterilen dörtgensel bölge temsilidir (Şekil 5).

Şekil 5

Thera Freski

(Kaynak:Thera Freski. <https://www.meisterdrucke.com.tr/>)



Görüldüğü üzere, ölçek olarak yakın çevre veya algılanan en geniş sınırlar, gösterim formu olarak daire veya dörtgen teorinin temellerini oluşturmuştur. Harita tarihi teorisinde, bundan sonraki zamanlarda yaşanan tüm gelişmeler söz konusu temelden ilerleyen bir seyir izlemektedir.

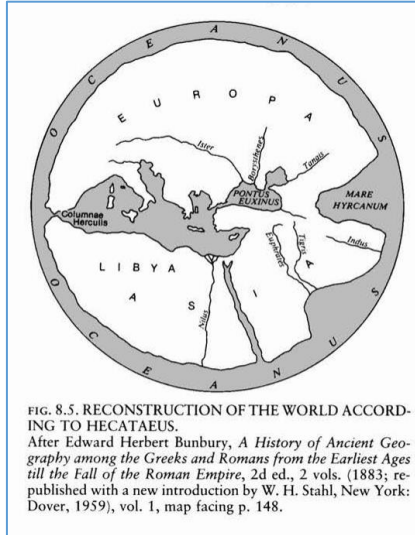
Geometri ve Astronomideki Gelişmeler

Yunan Uygarlığı'nda MÖ 6. yüzyılda Thales (yaklaşık MÖ 624-547) ile başlayan gözlem ve kanıt bulmaya dayalı bilim anlayışı daha önceki dönemlerde efsanevi bir anlatımla sunulan Dünya algısını gerçekçi bir zemine oturma çabası içinde olmuştur. Tales'in öğrencisi ve ilk haritayı yaptığı söylenen Anaksimondros (yaklaşık MÖ 610-546) hakkındaki bilgiler sadece daha sonra gelenlerin anlattıklarından ibarettir. Buna göre Diogenes Laertius' ta (MS 3. Yüzyıl) "karanın ve denizin ana hatlarını çizen ve aynı zamanda bir küre inşa eden ilk kişi" olarak onu anlatmıştır. Bir diğer yazar Agathemerus'ta, (MS 3 yüzyıl) "yerleşik dünyayı bir haritaya [pinaki] çizmeye girişen ilk kişi" ve Strabo'da (MS 1. Yüzyıl) "ilk coğrafi haritayı [geographikon pinaka] yapan olarak geçmektedir (Harley and Woodward, 1987, s.134). Anaksimendros'un haritası elde değildir, ancak belirtilen yazarların verdiği bilgiler ilk haritacı olmasını doğrular niteliktedir. Dünya'nın dairesel bir alanda gösterimi, Aşil'in kalkanından sonra bir gelenek olarak kabul edilirse, bu geleneği Anaksimendros'un ardından Hekatus'un (Hecataeus) (yaklaşık 500 MÖ) devam ettirdiği ve geliştirdiği anlaşılmaktadır (Şekil 6).

Şekil 6

Hekatus'un Temsili Dünya Haritası

(Kaynak: Harley and Woodward, 1987, s.135)



Hekatus haritasında genel olarak bilinen yerler tasvir edildiği için Asia ve Europa olarak adlandırılan karalar ve onları çevreleyen okyanusları ibaret bir gösterim bulunmaktadır. Haritada bir yandan daire ile temsil edilen geometri öte yanda ampirik bilgilerin yansıması olan çizgiler bulunmaktadır.

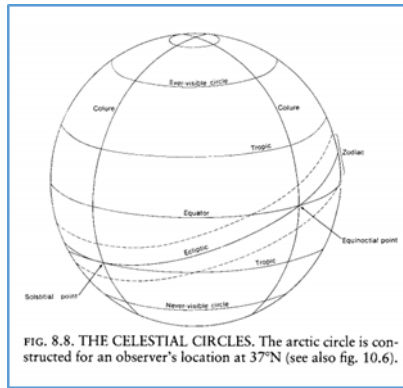
Daha önce bahsedilen Aşil kalkanında resmedilen figürler, burada yerini daha soyut ve sembolik çizgilere bırakmıştır. Bu soyutlamanın geliştirilmesinde, Pisagor (MÖ 570-495) ve takipçilerinin çalışmaları önemli rol oynamıştır. Pisagor kürenin en mükemmel şekil olduğunu ve dünyanın küreselliğini ilan etmiştir. Onun öğrencisi Parmenides (MÖ 515-460) kozmolojik tasvirleri takip ederek, dünya üzerinde insanların yaşadıkları bölgeler oluşturmuş ve beş bölge sistemini tanıtmıştır. Küre üzerindeki bu bölgeleri birbirine paralel çizgilerle ayırarak Dünya'yı davula benzetmiştir. Her çizgi *klima* (clima κλίμα) olarak adlandırılmış, bunlar içinde dünyanın iki yaşanabilir bölgesi yani *ökümen* (oikoumene, οίκουμένη) tanımlanmıştır.

Elbette tüm bu modelleme yer merkezli evren tasarımından doğmuştur. Zodyağın, ekliptiğin, ekvatorun, kutup dairelerinin sınırları bu modellemeye yararlanılarak oluşturulmuştur. Daha sonra Knidos'lu Eudoxus da (MÖ 400-350) kürenin temsili olan daire üzerine aynı çizgileri yerleştirmiştir. Bu çizgiler, bugün ekvator, dönenceler, arktik daireler, ekliptik ve onun her iki yanında bulunan zodyak³ şeklindedir. Eudoxus, daire ile gösterdiği dünya üzerine çizdiği yayları *klima* olarak adlandırmış ve şekilsel geleneği devam ettirmiştir (Şekil 7).

Şekil 7

Knidoslu Eudoxus'a Dayandırılarak Hazırlanan Temsili Şekil

(Kaynak: Harley and Woodward, 1987, s.141)



İlk defa Parmenides'in tasarlayarak adlandırdığı *klima* kelimesi Yunanca eğim anlamına gelmektedir. Kavram esasen çizgilerle temsil edilen, astronomik gözlemlere bağlı gerçekleşen geometrik ve jeodezik bir

³Ekliptiğin 30° sonrasında sıralanan daireler.

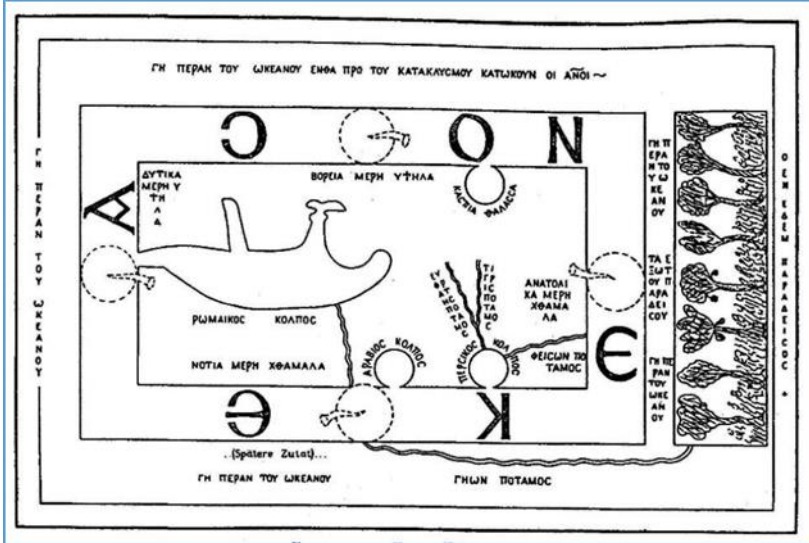
teorinin ürünü olmuştur (Word Sense Dictionary, 2023). Yunan haritacılığının teorik kolunun gelişimindeki bu önemli fikir, daha sonraları Dünya'nın tanımlanması için bazı bölgelerin sınırlarının çizilmesinde de kullanılmıştır.

Harita teorisinin yukarıda adı geçen Thera freski ile temsil edilen ikinci kolundan ilerleyen ve Eudoxus'un çağdaşı olduğu söylenen Ephorus (MÖ 4. yüzyıl) ve haritasının hakkında pek fazla bir şey bilinmemektedir. Yüzyıllar sonra Cosmas Indicopleustes'in (MS 7. yüzyıl) yazıları sayesinde bilinen Ephorus'un haritası, ikinci kolun diğeri ile eş zamanlı devam ettiğinin kanıtıdır (Bondarenko, 2016, 1884). Bu harita, yukarıda bahsedilen daha çok teorik olan, daire üzerinde çeşitli çizgiler ve hesaplamalarla ilerleyen *klima* ve *ökümen* haritalarından farklıdır. Harita astronomik ve matematiksel temelden yoksun olarak küreyi değil, algılanan bir alanı içerir şekilde oluşturulmuştur. Bu yönüyle gerçeklikle iç içe geçmiş bir varsayımsal dünya algısı taşımakta ve hali hazırda yaşanan dünyayı tasvir etmektedir (Harley and Woodward, 1987, s.144). Haritada gösterim alanı dörtgensel olup dünyayı düzlem olarak tasvir etmektedir. Zira Cosmas Indicopleustes'in bu haritayı gün yüzüne çıkarmasının nedeni de aynı düz dünya görüşünü savunuyor olmasıdır. Bu ekol bir anlamda hodolojik anlayışın devamlılığını sağlayarak, sonraki yüzyıllarda dini yorumların haritalara sızmak için kullanacağı bir alan açmıştır (Şekil 8).

Şekil 8

Ephorus'un Haritası

(Kaynak: Bondarenko, 2016, 1883)

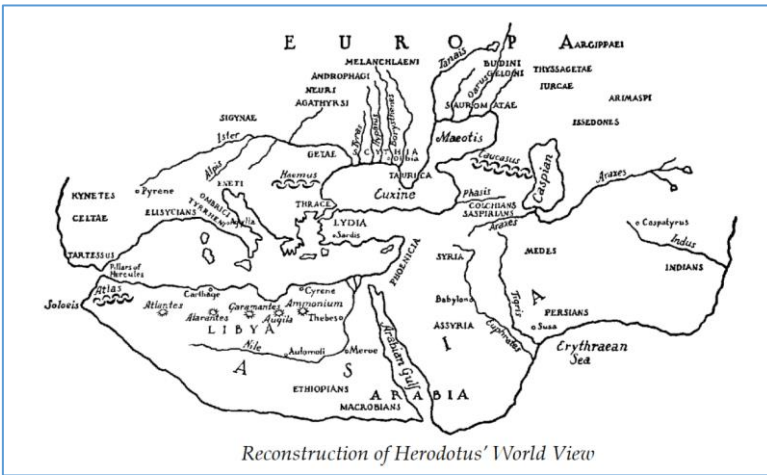


Harita geleneğinde önemli temsilcilerden biri olan Heredot, (yaklaşık MÖ 489-425) Homer'den itibaren gelen dairesel dünya görüşüne bazı açılardan karşı çıkmıştır. Bu karşı çıkışta dünyanın küreselliğinden ziyade, küresel anlatımda yer alan bazı konuların gerçekliğinin tartışılması bulunmaktadır. Heredot, ampirik haritacılık üzerine kurulu bir anlayışı savunmuştur. Kendi gezdiği yerlerden ve birinci elden ona gelen gözlem bilgilerinden hareketle en dışta gösterilen okyanus fikrine karşı çıkmıştır. Dairenin en dış çerçevesindeki okyanus fikrinin, gözleme dayanmadığından doğru olmayacağını savunmuştur. Üstelik haritaya biçilen geometrik şekil de gözleme dayalı değil sadece teorik ve varsayımsal bir durum olduğundan, Heredot'a göre ispatlanamaz bulunmuştur. Heredot'un haritası tam olarak bilinmemekle birlikte anlatımlarından çıkarılan taslağa göre şekil 9'daki gibidir (Barker, vd. 2010; My Old Maps, t.y., Şekil 9).

Şekil 9

Herodot'a Göre Dünya

(Kaynak: My Old Maps. (t.y.). World According to Herodotus. <http://www.myoldmaps.com/maps-from-antiquity-6200-bc/109-herodotus/109-herodotus.pdf>)



Anlaşıldığı kadarıyla, Anaksimendros'tan itibaren gelen küresel dünya düşüncesi ile Herodot'unki arasındaki temel farklılık yöntemsel ve algısaldır. Heredot, tıpkı daha önceki mağara resimleri ve Thera freskinde olduğu gibi bildiği tanıdığı yaşadığı gözlemlendiği çevreyi yani kendi gerçekliğindeki ökümeni tanımlamayı savunmuştur. Düz dünya düşüncesinde olmamasına rağmen, dairesel bir alan içine çizilen ökümeni tümü gezilip görülmediğinden eleştirmiştir.

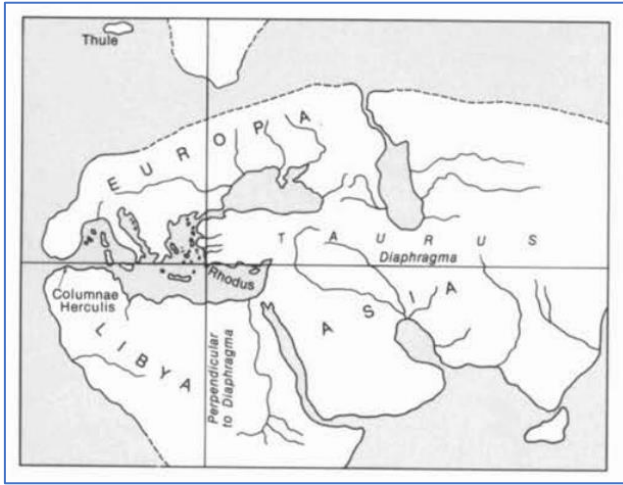
Aristoteles (MÖ 384-322) dünyanın şekli ve üzerinde yaşanan dünyanın ana hatları hakkında çok kesin fikirlere sahiptir. Özellikle

İskender'in Asya seyahatleri ve fetihleri yoluyla ökümen bilgisinin genişlemesini teşvik etmiştir (Harley and Woodward, 1987, s. 145). Aristoteles'in öğrencisi Dicaearchus (MÖ 350-285), kayıp olan Dünya Turu (Periodos ges) adlı eserine bir harita ve yerleşik dünyanın tanımını dâhil etmiştir. Başka kaynakların aktardığına göre haritada, yerleşik alanı bölen iki eksenin bulunması dikkat çekicidir. Dicaearchus'un öncülüğünü yaptığı ana kartografik yenilik, muhtemelen ilk kez, bilinen dünyayı bölmek için bir paralel ve bir meridyeni temsil eden iki çizginin haritaya eklenmesi olmuştur. Dicaearchus tarafından çizilen paralel, Cebelitarık Boğazı'ndan doğuya doğru uzanmakta, Rodos'tan geçen dikey bir meridyen tarafından bölünmektedir. Bu çizgiler ilkel de olsa bir koordinat sistemi oluşturma girişimi olarak kayıtlara geçmiştir. Aynı zamanda, ökümenin sınırlarını tanımlamakta kullanılmaları bakımından önemli olmuş, dönemin bilinen dünya algısını yansıtmıştır (Şekil 10).

Şekil 10

Dicaearchus'un Dünya Haritası

(Kaynak: Aujac, 1987, s. 153)



Demokritos (yaklaşık MÖ 460 ila yaklaşık 370) yerleşik dünya olarak tanımlanan ökümenin uzunluğu genişliğinin bir buçuk katı olan dikdörtgen olduğunu ve bunun da oval bir çerçeveye oturtulmasının uygun olduğunu savunmuştur. Kürenin temsili olan daire içinde bir dikdörtgenin gösterilmesinin imkânsızlığı Demokritos'un ara çözümü ile yerleşik Dünyanın haritalanması veya tüm kürenin haritalanması arasındaki mesafenin milat yıllarına doğru kapanmaya başladığının ilk belirtisidir.

Helenistik dönemde yerleşik dünya haritalarının artan gerçekçiliğinin altında yatan diğer büyük faktör, Yunan dünyasının fetih ve keşif yoluyla genişlemesidir. Makedonya kralı Büyük İskender'in (MÖ 356-323) seferleri

hem gözlemler ve gezi notlarıyla hem de gidilen bölgelerden getirilen her türlü yazılı çizili belge ile bilginin artmasına katkı sağlamıştır. İskenderiye kütüphanesinin zenginleşmesi yoğun şekilde mekâna dair bilgilerin girişi ile gerçekleşmiştir. Sefere katılan bilginler, durak yerleri arasındaki her mesafenin kaydını tutmak ve her ülkenin coğrafi özelliklerini -fauna, flora, toprağı, doğası ve manzara- tanımlamak suretiyle büyük miktarda bilgi toplamıştır. İskenderiye kütüphanesinin zenginliği burada çalışmalarını yürüten başta Eratostenes olmak üzere birçok bilgini etkilemiştir. Mekâna dair bilgiler harita teorisinin gelişiminde önemli rol oynamıştır.

Hem teorik hem de pratik anlamda, Helenistik haritacılığın zirvesine olan Eratosthenes (yaklaşık MÖ 275-194) yerleşik dünyayı yani ökümeni sınırlandırmak fikrinin önemli isimlerinden biri olmuştur. Eratosten'in seçtiği yol jeodezik ölçümler ve astronomik gözlemlerin kullanılmasıdır. Teorisini, kendinden öncekilerin birikimlerini kullanarak güçlendirmiş, Anaksimender'in icat ettiği Gnomon'u (güneş saati) kullanarak en uzun gün ve konum belirleme üzerine yoğunlaşmıştır (Sanderson, 1999, s.670). Doğu ve batı ekseninde uzanan yerleşik dünya sınırlarını belirlemekle kalmamış aynı zamanda Dünya'nın çevresini de yaklaşık olarak hesaplamıştır. Bu gelişme sayesinde artık harita teorisinin birinci kolunda geometrinin yeri kesin ve vazgeçilmez bir yere oturmuştur. Hatırlatmak gerekirse, bu kol küresel dünya ve onun düzlemedeki daire görünümü temsilini kullanmaktadır.

Eratosten tarafından Dünya'nın çevresini hesaplamak için kullanılan yöntem, kürenin geometrisine dayanmaktadır. Dünyanın bir noktaya indirildiğini öne süren bu yer merkezli hipoteze göre, güneş ışınları dünyanın herhangi bir noktasına düştüğünde paraleldir. Metodolojik olarak basit ama zekice olan dünyanın çevresini ölçme yöntemi daha sonraki konum ve yer hesaplamaları için çığır açıcı olmuştur. Ayrıca paralel ve meridyenlerden oluşan harita sistemi Eratosten vasıtası ile öncüllerinden alınarak daha iyi bir hâle getirilmiş ilk projeksiyon örnekleri oluşturulmuştur. Bu kartografik buluş, küresel ya da bölgesel gösterimlerde işlevsel olarak kullanılabilir niteliklere sahiptir. Kürenin geometrisine aşina olan Yunanlılar, güneş ve yıldızların doğrudan gözlemlerinden enlemleri üretmek için oldukça donanımlı olduklarını kanıtlamışlardır (Harley and Woodward, 1987, s. 155). Geometrinin buradaki rolü, gerçek alandaki yer ve konum bilgilerinin daha kesin şekilde hesaplanmasını sağlamaktır.

Aynı dönemlerde matematikçi ve astronom olan Hipparkos (Hipparchus) (MÖ 190-120) Eratosten'in çalışmalarına katkı yaparak geliştirmiştir. Hipparkos "dünya üzerindeki herhangi bir yeri tam olarak belirlemek için astronomik gözlemlere ihtiyaç vardır ve bu gözlemler yapılmadan hiçbir yerin haritası yapılamaz" düşüncesini benimsemektedir. Hipparkos'un klimatası (clima çizgilerinden ürettiği) kasabaları veya ülkeleri

doğru yerlerine yerleştirmenin sistematik bir yöntemi gibi kabul edilmiştir (Harley and Woodward, 1987, s.148). Harita teorisinde konum belirleme önce klimatanın belirlenmesiyle başlamış olup bu çalışmalar bugünkü enlem pozisyonlarının ilk formları olarak tanımlanabilir.

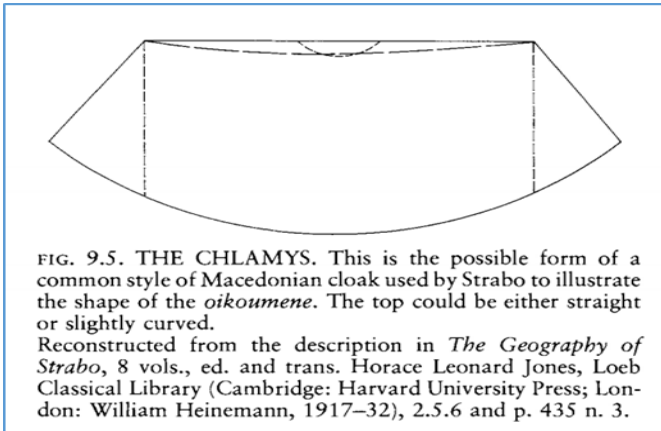
Milat yıllarına gelindiğinde, Strabo (MÖ 64-MS-24) tarafından artık teori ve pratik sentezlenmeye başlanmıştır. Öncekilerin birikimleri dikkatli şekilde takip edilmiş ve çalışmalar bunlara göre şekillendirilmiştir. Strabo'nun dünyasında, Poseidonus'un (MÖ 135-151) ifade ettiği yedi iklim kuşağı kabul görmüştür. Dünya yedi klima alanına bölünmesine rağmen, bu klima kuşaklarının ökümen olarak sınırlandırdığı alan reddedilmiştir. Diğer kuşaklarda da yerleşik alan olduğu, ökümen dışından Somali örneğini verilerek sağlamaştırılmıştır (Sanderson, 1999, s.670). Böylece yerleşik alan/ökümen tanımı ile jeodezik ölçümlerle oluşan klima kuşakları arasında sanılan şekilde bir ilişki olmadığı ortaya konulmuştur. Bu yönü ile Heredot'un ampirik geleneği pekiştirilmiştir.

Ökümenin ampirik anlamıyla ortaya konulmasında o zamana kadar yapılan geziler ve toplanan birinci el gözlem bilgileri önemli katkı sağlamıştır. Öte yandan Strabon, Eratosten'in projeksiyon sistemini Makedon pelerinine benzetmesi gösterimde dairesel model ile dörtgensel modelin birbirine yaklaşılmaya başladığının kanıtı olarak verilebilir. Özellikle bütün dünya (yani o dönemin bilinen alanı) değil de bölgesel gösterim tercih edildiğinde dairesel çerçeve formu yerine dörtgensel çerçeve formu daha işlevsel bulunmuş olmalıdır. Ancak burada da düz dünya görüşü ile karıştırılmaması gereken konu koordinat sistemi ile temsil bulan gerçek konumlara dair bilgilerin bu dörtgensel formlu haritada yer almasıdır (Şekil 11).

Şekil 11

Strabo'nun Eratosten'in Haritasına Dair Tasviri

(Kaynak: Aujac, 1987, s.156)

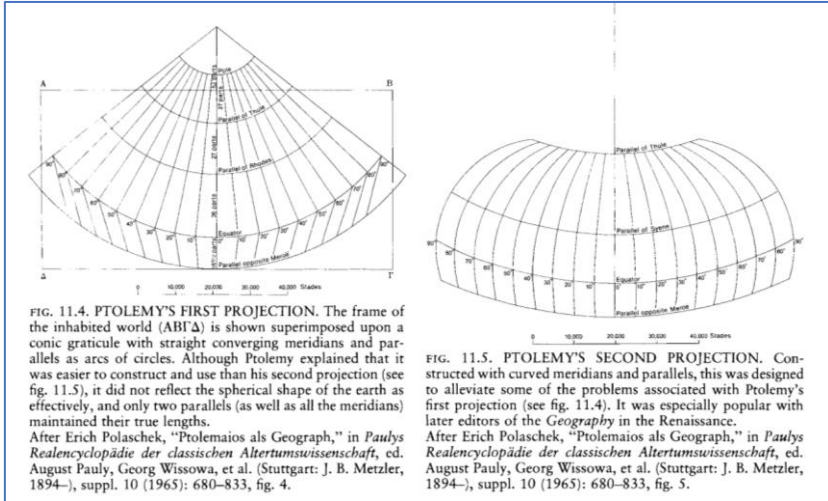


Batlamyus (Yaklaşık MS 100-170) İlkçağ'ın haritacılık konusundaki en ileri notası olarak kabul edilebilir. Getirdiği yenilikler kuşkusuz kendinden öncekilerin birikimlerinin üzerine inşa edilmiştir. Coğrafyayı “dünyanın doğru şeklini tanımlayan, oranların ve mesafelerin -ölçüm ve gözlemler yoluyla- belirlenmesini içeren matematiksel bir bilim” şeklinde ifade etmiştir. Coğrafya (γεωγραφία) kelimesiyle esasen çizili bir yorumu yani haritanın oluşturulmasını ima etmiştir. Böylece sadece harita teorisi değil coğrafya teorisi için de yeni bir yol açmıştır (Dilke, 1987, s. 180). Batlamyus teorisi Herodot'un üzerinde durduğu ampirik temellerin aksine, matematiksel hesaplamalar ve jeodezik ölçümlerle temellendirilmiştir. Bu yolla oluşturulan bugünkü anlamda projeksiyon sistemlerinden ilki doğrusal olarak uzanan meridyenlerden oluşmaktadır. Batlamyus ikinci sisteminde meridyenlerin doğrusal olmasının küreyi temsil etmediği düşüncesiyle kavisli çizgiler kullanmıştır.⁴ Buradan anlaşıldığı kadarıyla Batlamyus, küreyi temel gerçeklik olarak kabul ederek haritayı bu gerçeklik üzerine inşa etmiştir (Şekil 12).

Şekil 12

Batlamyus'un Marinus'tan Alarak Düzenlediği Birinci ve İkinci Projeksiyonları

(Kaynak: Dilke, 1987, s.187).



Batlamyus, Roma İmparatorluğu'nun önemli bir değişim geçirdiği zamanda yaşamıştır. Bu nedenle Batlamyus ile eş zamanlı yaşanan gelişmeler söz konusu kavramlar bakımından önemlidir. Özellikle coğrafi bilgi ve haritanın devlet yönetimindeki yeri düşünüldüğünde bu durum daha fazla önem kazanmaktadır.

⁴Bu konuda Bilgin, 1996 ve Gürsoy, 1961 bakılabilir.

Roma İmparatorluğu, MÖ I. yüzyılda kurulduğu yer olan İtalya'dan çıkıp, daha doğudaki Yunan Yarımadası'nı ele geçirmiştir. Dilleri Latince olan Romalıların, Yunan kültürü ile tanışması ve onu yönetimi altına alması sonrasında iki kültür birbiri ile kaynaşmıştır. Roma'nın ilk imparatoru olarak bilinen Augustus'un⁵ (MÖ 63-MS 14) gerçekleştirdiği restorasyonun bir parçası olarak ortaya çıkan Roma Emperyalizm ideolojisinin temeli tüm dünyanın yani Latince *orbis terrarum*un egemenliğinin bütünüyle Roma İmparatorluğu altında olmasına dayandırılmıştır (Moore, 2019, s.81). Yere ait kavramların ideolojik bir amaçla kullanılmasının ilk örneklerinden biri olarak değerlendirilebilecek olan *Orbis terrarum*, Roma İmparatorluğu'nun uçsuz bucaksızlığını ve genişleme hedefini simgesel olarak temsil etmiştir. Kavramın aynı zamanda coğrafi bir karşılığı ya da temsili mekânı da bulunmaktadır.

Antik Yunan eserlerini inceleyen Marcus Tullius Cicero'nun (MÖ 106-43) *De Natura Deorum II* kitabında bu kavram bir dünya adası olarak tanımlanmıştır (De Witt, 1942, s.362). Bu kavram ile daha önceleri tanımlanan ve yukarıda gelişimsel süreci açıklanan Yunanca ökümenin yolları bu noktada keşiştir. Pliny'in (Gaius Plinius Secundus, MS 23/79) ansiklopedisinde “*Orbis terrarum*'u okuyan göz onun hakimi olur” ifadesi geçmektedir (Giusto, 2013, s.155). Sonraki yüzyıllarda kurulan Autun'daki (Fransa) bir okulun girişine *ökümeni* temsilen harita yapılarak öğrencilerin bu haritayı her gün görmesi ve hakimiyet kuracakları yerleri tanımları amaçlanmıştır. Okul yöneticisi Eumenius'un 297/298'deki “... Dünya'nın resmini görmek bir zevk, çünkü onda bize ait olmayan hiçbir şey yoktur (Traina, 2013, s. 157.)” şeklindeki konuşmasında olduğu gibi harita, Yunan ökümeni olarak ortaya çıkmış, sonra İmparatorluğun kapsadığı alan anlamında Latin *orbis terrarum*u olmuştur. Daha sonra *orbis terrarum* Latin dünyasında kalmış, imparatorluk ikiye ayrılınca Bizans kanadının Yunancaya dönmesi ile ökümen tekrar kullanılır hâle gelmiş bu kez konsüllerce kullanılan dini bir temsili ifade etmiştir.

Buraya kadar verilen tarihi arka plan çerçevesinde şu soruyu tekrar sormak gerekecektir. Kavramların ortaya çıkışları, anlamları, kullanıldıkları yerler ve uygulamadaki şekilsel formlarının değişim ve dönüşümünün anlamı nedir? Bu konunun harita teorisi ile ilgisi nedir? Tarihi arka plan bize gösteriyor ki harita teorisi kavramların ortaya çıkış ve değişimi kültürler arası ilişkiler ile yakından ilgilidir.

Değerlendirme: Roma İdeolojisi ve Orta Çağ'a Geçiş

Yukarıda verilen bilgilerden anlaşıldığı kadarıyla, harita teorisi ilk olarak insanın dünya algısını betimlemesi ile başlamıştır. Söz konusu bilgilerden hareketle, bu bölümde ilgili kavramların değişim ve dönüşümü

⁵Gaius Octavius Thurinus olarak doğmuş ve MÖ 44 yılında Jül Sezar tarafından evlatlık edinilmesinin ardından Gaius Julius Caesar Octavianus adını almıştır.

değerlendirilmiştir. Harita yapım faaliyeti faaliyet çizili şekilde yakın çevre ile insanın kendisine göre tanımladığı Dünya'yı kapsayacak şekilde genişletilmiştir. Teorinin şekillenmesine ilk büyük katkı, matematik, astronomi ve gözleme dayalı tasvirler alanlarında önemli gelişmeler yaşanan Yunan geleneğinden gelmiştir. İncelenen kavramlar da bu gelenek ile ortaya çıkmıştır.

Antik Yunan'daki çizili coğrafi bilgilerin, anlatılar, ampirik gözlemler, geometri, jeodezi ve astronomi temelinde geliştiği görülmüştür. Gelişmelere bakıldığında harita çizim alanında temel olarak daire ve dörtgen olarak iki form kullanılmıştır. Daire formu küreselliği kabul edilen dünyanın düzleme aktarılmış hâli olarak düşünülürken, dörtgen formun daha çok düz dünya düşüncesi ile şekillendiği belirtilebilir. Bu iki form arasında geçiş şekilleri de bulunmaktadır. Küreyi temsil eden daire üzerinde astronomik gözlemlere dayalı olarak *klima* çizgilerinin kullanılması devrimsel bir gelişme olmuştur. Gelişmenin temelinde geometrinin getirdiği çözümler bulunmaktadır. Bu çizgiler aynı zamanda insanların yaşadığı dünya ile geri kalan alanların ayrılmasında da kullanılmıştır. İnsan yaşamına uygun olduğu düşünülen alanlar kesin sınırlarla ayrılmış ve arada kalan yer *ökümen* olarak adlandırılmıştır. Bu ayırım astronomik gözlemler ile geometrik işlemler sayesinde kesin ve tartışmasız bir yapı kazanmıştır. Bir süre sonra Aristo, gözlemin önemine vurgu yaparak, insanın yaşam alanının klima ile sınırlanamayacağını belirtmiştir. Hem dönemin seyyahları, hem İskender'in seferi hem de Roma yayılması, ökümeni sınırlandıran klima çizgileri dışında da yaşam olduğunu kanıtlamıştır (Moore, 2019). Böylece Strabo, klima ve onun sınırladığı ökümeni birbirinden ayırarak ele almıştır. Harita teorisinde önemli yeri olan klima, başlangıçta yerleşik alan ve diğer yerleri ayırmak için kullanılmış, İlkçağın sonunda Batlamyus ile konum belirlemede kullanılan temel referans çizgileri haline gelmiştir.

Orta Çağ batı dünyası haritaları, Yunan birikiminin büyük oranda dışına çıkarak izlenceler ya da TO haritalarında olduğu gibi şematik çizimlere dönüşmüştür. Haritadaki klima çizgilerinin Orta Çağ batı dünyasındaki temsili formu değişmiştir. Bu dönemde Ebstrof ya da Hereford haritalarındaki gibi dairesel form ile Tabula ve benzerlerinde olduğu gibi dörtgen formun bir arada kullanıldığı görülmüştür (Thrower, 2008, 39, 43). Dairesel formda Antik Yunan'dakinin aksine algılanan dünya, dörtgen formlarda ise yol tarifi amaçlı hazırlanmış gerçek dünya taslakları öne çıkmıştır. Bu durumda, dairesel formlarda görülen ve geometrik temelleri olan klima çizgileri o dönem haritalarında ortadan kaybolmuştur. Ayrıca ökümen kavramı da İlkçağın sonlarında değişime uğramıştır. İlk ortaya çıktığında çizgilerle sınırlandırılmış bir alanı işaret ederken, coğrafi bilgideki artış başka toprakların da bilinir hale gelmesi kavramı etkilemiştir. Bu değişimlerde Roma İmparatorluğu sınırlarına dair ideolojinin etkisi büyük olmuştur.

Roma İmparatorluğu'nun temelleri Roma Hukuku, Tanrı Kral ve sonradan Hıristiyan düşünce gelenekleri üzerine inşa edilmiştir. Bu gelenekler hayatın tüm bölümlerini saran oldukça katı bir sistemin doğmasına yol açmıştır. Antik Yunan'dan Roma'ya ve Roma'dan da Bizans'a gelen bilgileri değiştiren veya dönüştüren en kuvvetli etken din ve yönetim ideoloji sarmalı olmuştur. Emperyal düzenin devamı için gerekli olan Roma hukukunun da paydaş olduğu düşünce dünyası, coğrafi kavramları kendine göre dönüştürmüştür. Antik Yunan'da insanların yaşadığı yer olarak tanımlanan ökümen, sınırları genişleyince Dünya ile eşitlenmiştir. Bu sınırları tüm dünya olan Roma dünyasıdır (Pogorzelski, 2011). Roma'da tanımlanan haliyle Dünya, *orbis terrarum* olunca ökümen ile eş anlamlı hale gelmiştir. Devlet doktrini çerçevesinde bu alan Tanrı'nın hükmettiği yer olarak tanımlanmıştır. Tanımın içinde coğrafi, dini ve yönetsel boyutlar harmanlanmıştır. Kavram başka bir dil ve kültürden (Yunan dilinden) alınsa da kavramın ilk çıkış noktasındaki anlamı ve içeriği hakkında nadiren ayrıntıya girilmiştir (Inmaculada, 2020, s.239). Bu durumda Antik Yunan'dan alınan ökümen kavramı ile Roma'dan gelen *orbis terrarum*, esasen coğrafi bilgi sonucunda ortaya çıkmasına rağmen, hem Batı Roma'da hem de Bizans'ta sadece devletin resmi ideolojisi haline gelmiştir. Yerleşik alandaki insanlar, Tanrı Krallığı'nın hükmü altında olanlar olarak, Tanrı'nın verdiği yetki ile onun yeryüzündeki temsilcisi olan imparatorun idaresi altındaki mülk olarak kabul edilmiştir. Din ve yönetim ile örülü şekilde gelişen, geçmişten gelen ökümen'e sahip olma ve yönetme ideali Orta Çağ başlarından itibaren harita teorisinde yeni bir sayfanın açılmasına neden olmuştur. Devlet kadrosu yetiştiren okullar için hazırlanan metinlerde oluşturulan ökümen anlayışı esasen Roma'daki *orbis terrarum* ile birleşmiştir.

Orbis terrarum kavramının Orta Çağ sonrası kullanımı, kartografya alanında olmuştur. İlk atlas olarak kabul edilen *Theatrum Orbis Terrarum* (Abraham Ortelius, 1528-98) başlığında ortaya çıkan kavram, Roma'nın idealizminden uzak, bu kez harita alanında Dünya'nın bütününe gösterilmesi vurgusu için kullanılmıştır (Klinghoffer, 2006, 134). Modern haritaların ilk örneklerinin başlıklarında sıklıkla kullanılan bu ifade ile kavramın kartografya alanına doğru geçiş yaptığı belirtilebilir.

Orta Çağ'da gelişen bir diğer güçlü kültür alanı olarak İslam Dünyası'nda, klima kavramı dairede temsil bulduğu aşısai değer ve doğrusal formunu kaybetmiştir. Belirli toplulukların yaşadıkları bölgeleri kastetmek için kullanılan *iklim* (çoğulu ekâlim [اقاليم]) ifadesine dönüşmüş, büyük toprak parçaları veya bölgeleri tanımlamak için kullanılmıştır. Aynı zamanda Antik Yunan haritacılığındaki dairesel formun İslam Dünyası haritalarında daha fazla tercih edildiği görülmüştür. Örneğin, Abbasi Halifesi Me'mun'un 9. yüzyılda hazırlattığı harita, Ebu Zeyd ibn Sehl el-Belhi (öl.934) haritası, İbn Havkal (10. yüzyıl) haritası ve İstahri'nin (10. yüzyıl) haritası klima

çizgileri olmadan ancak dairesel formları ile dikkat çekmektedir (Kaçar, 2019). Kavramların kültürler arası geçişi bağlamlarından uzaklaşmalarına değişimlerine neden olmuştur.

Etik Bildirim ve Etik Kurul Kararı

Yazar, bu çalışmanın tüm hazırlanma süreçlerinde etik kurallara uyulduğunu beyan eder. Bu çalışma için etik kurul iznine gerek yoktur. Aksi bir durumun tespiti halinde Çankırı Karatekin Üniversitesi Karatekin Edebiyat Fakültesi Dergisi'nin hiçbir sorumluluğu olmayıp, tüm sorumluluk çalışmanın yazarlarına aittir. Bu çalışma için etik kurul iznine gerek yoktur.

Sonuç

Sonuç olarak, yazıdan daha öncesine dayanan çizili geleneğin harita oluşumuna doğru giden yolu, değişim ve dönüşümlerle örülmüştür. Ortaya çıkan harita tarzları da buna göre şekillenmiştir. Örneğin yüzeyin kuşbakışı gösterilmesi, projeksiyon, ölçek, çerçeve, gösterim harita unsurları, aktarılan bilginin türü veya özellikleri ve ürünün kullanım alanları gibi konular bu değişimden etkilenmiştir.

Haritanın bugünkü durumu, artan gündelik kullanımlar sayesinde araşsal rolünün kuvvetlenmesi şeklindedir. Erişime açık ve yaygın bir bilgi olarak standart kalıplara bürünmüş her türlü dijital aygıt ile erişilebilir olmuştur. Yerleşik alan sınırı kavramı değişmiş, insanın etkinlik alanı uzaya doğru genişlemiş, klima çizgileri sadece Dünya'daki paralel çizgileri ile gösterilen sıcaklık yağış gibi bazı kuşakları tanımlamada kullanılan bir belirteç olarak kalmıştır. Roma orbis terrarumunun ökümene (ekümenik) dönüşen Hıristiyanlık temsili İstanbul ve Roma arasında bir sorun olarak harita konusunun çok dışında bir yere taşınmıştır.

Harita tarihi teorisi için tarihte meydana gelen askeri, siyasi, ekonomik ve toplumsal olaylar önem arz etmektedir. Bu nedenle harita tarihi teorisi geliştirilirken, din ve haritacılık, ideoloji ve haritacılık, ekonomik sistemler ve haritacılık gibi alt çalışma alanları oluşturulmalıdır. Bu durum özellikle teori ile ilgili temalarla kavramların incelenmesinde ve açıklanmasında önemli görülmüştür.

Harita kavramlarının ortaya çıkış gelişim ve değişimlerinin incelenmesi harita tarihi teorisinin bir parçasıdır. Buna göre daha sonraki yüzyıllardaki değişimleri incelemek için çalışmalar yapılmalıdır. Özellikle farklı kültürlerde kullanılan harita kavramlarının kültüre giriş ve kültürde kullanılış durumları kıyaslamalı çalışmalara konu edilebilir. Örneğin İslam haritacılığında kullanılan klima kavramı, harita teorisi bakımından daha ayrıntılı incelenebilir. Ayrıca kavramın neden geometrik temellerinden koparak değiştiği araştırılmalıdır.

Kaynakça

- Aujac, G. (1987). The growth of on empirical cartography in Hellenistic Greece. J. B. Harley & D. Woodward (Eds.). *The history of cartography, V. I*, (pp. 177-200). The University of Chicago Press.
- Athanasopoulos, C. (July 2014). The shield of Achilles: A use for philosophical practice. *Philosophical Practice*, 9(2), 1381-1387.
- Barker, E., Bouzarovski, S., Pelling, C. & Isaksen, L. (2010). Mapping an ancient histo-rian in a digital age: the Herodotus encoded space-text-image archive (HESTIA). *Leeds International Classical Studies*, 9(1), 1-37.
- Bilgin, T. (1996). *Genel kartografya II*. Filiz Kitapevi.
- Bondarenko, I. (2016). Architecture of Christian church in the context of archaic ideas of the universe. *Procedia Engineering*, 165, 1880-1887.
- Braemer, F. & Echallier, J.C. (1995). Nature et fonctions des "desert kites" : Données et hypothèses nouvelles. *Paléorient*, 21(1), 35-63.
- De Witt, N.W. (1942). Orbis terrarum. *The Classical Journal*, 6(37), 362-363.
- Dilke, O. A.W. (1987). The culmination of Greek cartography in Ptolemy. J. B. Harley & D. Woodward (Ed)., *The history of cartography, V. I*, (pp.177-200). The University of Chicago Press.
- Edney, M. H. (1996). Theory and the history of cartography. *Imago Mundi*, 48, 185-191.
https://www.jstor.org/stable/1151272?seq=1#metadata_info_tab_contents
- Fernández, P. I. A. & Buchroithner, M. F. (2014). *Paradigms in cartography*. Springer.
- Gürsoy, C. R. (1961). *Kartografya:Projeksiyonlar bilgisi* (Birinci Cilt). Ankara Üniversitesi Dil ve Tarih-Coğrafya Fakültesi Yayını.
- Harley, J. B. & Woodward, D. (1987). The foundations of theoretical cartography in archaic and classical Greece. J. B. Harley & D. Woodward (Eds.), *The History of cartography, V. I*, (pp. 130-148). The University of Chicago Press.
- Inmaculada, M. P. & Andreotti, G. C. (2020). Geography. S. Lazaris (Ed.), *A companion to Byzantine science* (pp. 231-261). Brill.
- Kaçar, M. (2019). *Piri Reis öncesi İslam haritaları*. Boyut Yayınları.

- Kimble, G. H. T. (1935). The Laurentian world map with special reference to its portrayal of Africa. *Imago Mundi*, 1(1), 29-33.
- Klinghoffer, A. J. (2006). *The power of projections: How maps reflect global politics and history*. Praeger Pres.
- Landais, B. (2012). Villages, actors of local cartography? The cadastral maps of the Banat (1772–1779). E. Liebenberg, P. Collier & Z. G. Török (Eds.), *In history of cartography international symposium of the ICA* (pp. 129-148). Springer.
- Mangani, G. (1998). Abraham Ortelius and the hermetic meaning of the cordiform projection. *Imago Mundi*, 50(1), 59-83.
- Moore, R. (2019). Empire without end at the ends of the Earth: Ireland and Thule in Roman imperial ideology. *Classics Ireland*, 26, 58-85. <https://www.jstor.org/stable/10.2307/26926267>
- My Old Maps. (t.y.). World according to Herodotus. <http://www.myoldmaps.com/maps-from-antiquity-6200-bc/109-herodotus/109-herodotus.pdf>
- Ormeling, F. J. (2012). Name location on old maps. E. Liebenberg, P. Collier & Z. G. Török (Eds.), *In history of cartography international symposium of the ICA* (pp. 325-336). Springer.
- Pogorzelski, R. J. (2011). Orbis Romanus: Lucan and the limits of the Roman World. *Transactions of the American Philological Association* (1974-2014), 141(1), 143-170.
- Shield of Achilles. (2023, 10 Haziran). In Wikipedia. https://en.wikipedia.org/wiki/Shield_of_Achilles
- Traina, G. (2013). Mapping the world under Theodosius II. C. Kelly (Ed.), *Theodosius II rethinking the Roman Empire in late Antiquity* (pp. 155-171). Cambridge University Press.
- Meisterdrucke. (2023, 10 Haziran). Thera freski. <https://www.meisterdrucke.com.tr/>
- Thrower, N. J. W. (2008). *Maps&civilization chartography in culture*. (Third pres.). The University of Chicago Press.
- World History. (2023, 10 Haziran). Babylonian map of the World. <https://www.worldhistory.org/image/526/babylonian-map-of-the-world/>
- Word Sense Dictionary. (2023, 7 Haziran). Klima. <https://www.wordsense.eu/%CE%BA%CE%BB%CE%AF%CE%BC%CE%B1/>

Etik Bildirim ve Etik Kurul Kararı

Yazar, bu çalışmanın tüm hazırlanma süreçlerinde etik kurallara uyulduğunu beyan eder. Bu çalışma için etik kurul iznine gerek yoktur. Aksi bir durumun tespiti halinde Çankırı Karatekin Üniversitesi Karatekin Edebiyat Fakültesi Dergisi'nin hiçbir sorumluluğu olmayıp, tüm sorumluluk çalışmanın yazarlarına aittir. Bu çalışma için etik kurul iznine gerek yoktur.

Yazar Notu

Bu çalışmanın bir kısmı “Ortaçağ Coğrafyacılığında Mekân Gösterimi: Clima, Oikoumene ve Orbis Terrarum Sentezi” başlığı ile 21-23 Haziran 2023, 3. İstanbul Uluslararası Coğrafya Kongresi'nde sunulmuştur.

Yazarların Katkı Oranları

Makale tek yazarlıdır.

Destek ve Teşekkür Beyanı

Bu araştırmada herhangi bir kurum, kuruluş ya da kişiden destek alınmamıştır.

Çıkar Çatışması Beyanı

Araştırmacının, araştırma ile ilgili diğer kişi ve kurumlarla herhangi bir kişisel ve finansal çıkar çatışması yoktur.

Finansman

Bu çalışmada herhangi bir finansal destek alınmamıştır.