

**KENTSEL MEKÂNDAN KAMUSALLIĐI  
YENİDEN KURAN TASARIM YAKLAŐIMLARI:  
TAKTİKSEL ŐEHİRCİLİK, KENTSEL  
AKUPUNKTUR VE KENTSEL KÜRASYON**

DESIGN APPROACHES THAT RESTORE  
PUBLICITY IN URBAN SPACE: TACTICAL  
URBANISM, URBAN ACUPUNCTURE  
AND URBAN CURATION

Fatma Zeynep KIZILTAŐ, C. Sanem ERSİNE MASATLIOĐLU

49

# KENTSEL MEKÂNDA KAMUSALLIĞI YENİDEN KURAN TASARIM YAKLAŞIMLARI: TAKTİKSEL ŞEHİRCİLİK, KENTSEL AKUPUNKTUR VE KENTSEL KÜRASYON

## DESIGN APPROACHES THAT RESTORE PUBLICITY IN URBAN SPACE: TACTICAL URBANISM, URBAN ACUPUNCTURE AND URBAN CURATION

Fatma Zeynep KIZILTAŞ<sup>1</sup>, C. Sanem ERSİNE MASATLIOĞLU<sup>2</sup>

### Anahtar Kelimeler:

Kentsel Akupunktur,  
Taktiksel Şehircilik,  
Kentsel Kürasyon,  
Kentsel Mekân,  
Kamusallık.

### Keywords:

Urban Acupuncture,  
Tactical Urbanism,  
Urban Curation,  
Urban Space,  
Publicity.

<sup>1</sup> Bu çalışma, Gebze Teknik Üniversitesi Mimarlık Anabilim Dalı yüksek lisans tez çalışması kapsamında hazırlanmıştır.

<sup>2</sup> Arş. Gör., İstanbul Esenyurt Üniversitesi, Mühendislik Mimarlık Fakültesi, İç Mimarlık ve Çevre Tasarımı Bölümü, fatmazeynepkiziltas@esenyurt.edu.tr, 0000-0003-3132-8650.

<sup>3</sup> Dr. Öğr. Üyesi, Gebze Teknik Üniversitesi, Mimarlık Fakültesi, Mimarlık Bölümü, semasatlioglu@gtu.edu.tr, 0000-0002-4415-797X.

Alıntılanmak için/Cite as Kızıltaş F. Z. ve Ersine Masatlioğlu C. S., (2024). Kentsel Mekânda Kamusalılığı Yeniden Kuran Tasarım Yaklaşımları: Taktiksel Şehircilik, Kentsel Akupunktur Ve Kentsel Kürasyon, Çukurova Üniversitesi Sosyal Bilimler Enstitüsü Dergisi, 33 (2), 349-372

### ÖZ

Endüstrileşme ve göçle büyüyen kentlerde yeni mimari unsurlar ortaya çıkmış; modernizmin etkisiyle 20. yüzyılın başlarında, fonksiyonellik ve minimalizm vurgulanarak planlama yaklaşımları değişmiştir. Kentin fiziksel dönüşümüyle birlikte toplumsal ve ekonomik yapısı da bireyselleşme ve özelleşme üzerinden dönüşmüştür. Günümüzde özelleşmenin, mekânı farklı kitlelerin kullanımı için bölümlenmesi ve farklı sebeplerle kentin geri kalanında göz ardı edilen, sıradanlaşan, tanımsız mekânlar oluşmakta; kapsayıcı kamusal mekânlar azalmaktadır. Son yirmi yılda mevcut planlamanın boşluklarını dolduran farklı tasarım yaklaşımları ortaya çıkmıştır. Yeni yaklaşımlar sorunlu alanlarda aşağıdan yukarı, pratik ve küçük müdahalelerle insan ölçeğinde etkiler yaratmaktadır. Çalışmada bu yaklaşımların kuramsal yapıları, sistematik bir yöntemle örnekleriyle birlikte incelenmiştir. Lydon ve Garcia'nın (2015) kavramsallaştırdığı yerel farkındalık ve katılımı ortaya çıkan taktiksel şehircilik De Solà-Morales'in (1980) geliştirdiği, kente noktasal müdahalelerle yaklaşan kentsel akupunktur; çeşitli sanatçı ve ofislerin geliştirdiği, kentin ilişkisel süreçlerini ve mekân kurgularını araştıran kentsel kürasyon yaklaşımları üzerinden ilerlenmiştir. Tartışma bölümünde yaklaşımların birbirlerini nasıl beslediği, benzerlik ve farklılıkları irdelenmiş; sonuçta ulaşılan ilişkiler, güncel tasarım yaklaşımlarının taşıdığı bakış açılarının planlama süreçleri için denemeler ve yöntemler sunma potansiyelini göstermektedir.

### ABSTRACT

New architectural elements have emerged in cities growing with industrialization and migration; under the influence of modernism in the early 20th century, planning approaches underwent a transformation with an emphasis on functionality and minimalism. Along with the physical transformation of the city, its social and economic structure has also been transformed through individualization and privatization. Today, privatization divides the space for the use of different social groups, leading to the creation of ignored, ordinary, undefined spaces that are overlooked within the rest of the city; inclusive public spaces are decreasing. In the last two decades, various design approaches have emerged to fill the gaps in existing urban planning. New approaches create human-scale impacts in problematic areas through bottom-up, practical, and small-scale interventions. In this study, the theoretical frameworks of these approaches are systematically examined with examples. The study is based on tactical urbanism conceptualized by Lydon and Garcia (2015), which emerges through local awareness and participation; urban acupuncture developed by De Solà-Morales (1980), which approaches the city through punctual interventions; and urban curation approaches developed by various artists and offices which explore the relational processes and spatial constructions of the city. In the discussion section, the interrelations between the approaches, their similarities and differences have been examined; the relationships identified demonstrate the potential of contemporary design approaches to offer experiments and methods for planning processes, reflecting the perspectives they embody.

## GİRİŞ

Kentler tarih boyunca kültürel, endüstriyel ve teknolojik devrimlerle ve değişen yaşam biçimleriyle birlikte dönüşen oluşumlardır. Gerçekleşen dönüşümün kentsel mekân üzerindeki fiziksel ve sosyal boyutlarını etkileyen parametreler; üretim, sanayi ve hizmet bölgelerinin değişmesi, hızlı nüfus artışıyla ortaya çıkan konut ihtiyacı, taşıt ulaşımının yarattığı yoğunluk ve baskı, küresel ekonomi ve neoliberal tüketim kurguları gibi gerçekliklerdir. Oluşan karmaşık ve çok boyutlu ilişkiler ağında, insanların ve kentteki yapıların yaşayış biçimlerine sahne olan kentsel mekânın kamusal nitelikleri ve mekânsal kalitesi çoğu zaman arka planda kalmakta ve gittikçe zayıflamaktadır. Kentsel mekânlarda gerçekleşen dönüşümlerin gitgide tüketim kurguları etkisi altında olması, özel ve yarı-özel kullanımlı mekânların yanı sıra kamusal kullanımların bulunduğu mekânları da farklılaştırmaktadır. Kontrol ve güvenlik mekanizmalarının arttığı, belirlenmiş eylem kurgularının işlediği, rastlantısallığın nadir görüldüğü bu mekânlar kentin kendiliğinden gelişen kamusal dokusunun içinde sınırlanmış kent parçaları haline gelmektedir. Literatürde tartışılabilen kentin bölümlenmesi durumu, özelleşme ve bireyselleşmenin etkisiyle artarken, konut üzerinde etrafı çevrili siteler, rezidanslar şeklinde; kamusal mekân üzerinde alışveriş merkezleri, duvarlarla ayrılan güvenli rekreasyon alanları şeklinde gözlemlenmektedir. Bu şekilde dönüşen ‘bölümlenmiş kent’ sürekli denetlenen, kontrol altında üretilen pratiklerin hâkim olduğu, belli kullanıcı grupları için kullanımın teşvik edildiği, özelleştirilmiş kamusal alanlar içermektedir (Stavrides, 2021, s. 32). Yeni tip kamusal alanlar olarak nitelendirilen bu alanlarda sağlanan kurgunun hitap ettiği kitleler, güvenlik, tüketim çeşitliliği, lüks ve bakımlı fiziksel çevre gibi sebeplerle bu alanları tercih etmektedirler (Gökgür, 2017, s. 59). Ancak tam anlamıyla erişim sağlayamayanlar için kapsayıcı kamusal mekân ihtiyacı devam etmektedir. Özelleşen alanlarda daha çok kaynak harcanması sonucunda, yeni tip kamusal mekânların dışında kalan açık kentsel mekânlar genellikle tanımsız, bakımsız ve sahipsiz alanlara dönüşmektedir. Kentsel alanda tırmanan bir tür ‘feodalleşmenin’ ortaya çıkması çöküntü alanlarının ve sosyal çatışmaların varlığını beraberinde getirmektedir

(Gökgür, 2017, s. 66). Tüm bu gerçekliklerin yanında kentsel mekânların âtillaşmasının sebepleri bir yandan plansız ve hızlı büyüme ile tasarlanamayan boşluklar ve ikinci plana atılan alanların oluşması, bir yandan da üst yönetim kararlarıyla yapılan kentsel tasarım çalışmalarında gündelik yaşam ve insan ölçeğine gerekli özenin gösterilmemesidir.

İnsan ölçeğine duyarlı uygulamaların ön plana alınması gerekliliği kent yaşamını oluşturan eylemlerin bu ölçekte ortaya çıkması ve görünür olmasıdır. Kentsel mekânda gerçekleştirilen eylemler insanların bireysel varoluşlarının yanında kentin yaşamsal akışını oluşturmaktadır. Jane Jacobs (1961), William H. Whyte (1980) ve Jan Gehl (1971) gibi etkili isimlerin çalışmalarında da kentte insan ölçeği ve kentin yaya etkinliğine yansımaları önemli bir noktadır (Yassin, 2019). Jacobs’ın mahalle ve sokak düzeni üzerinden modernist planlama eleştirisi, mekân kalitesini kentin fiziksel yapısı yanında insan ilişkilerindeki toplumsal rolü üzerinden de tartışmaktadır. Jacobs aynı zamanda canlı bir kentsel mekânın; çeşitliliğe, yoğunluğa, kullanım sıklığı ve insan etkileşimine bağlı olduğunu ifade etmektedir (Jacobs, 1961). Bu konudaki farklı çalışmalar, mahalle ve sokak ölçeğinde başarılı bir kentsel doku için canlılık, geçirgenlik, kullanım çeşitliliği, erişilebilirlik gibi ilkelere odaklanmaktadır (Firidin Özgür, 2022). Öyleyse kentsel mekânların yaşanabilirliği için insanların etkin kullanımlarla çeşitli eylemlerde bulunabilmeleri ve o mekânda iyi vakit geçirebilmeleri önemlidir. Gehl’in (2020) çok yönlü kent yaşamında zorunluluk derecesine göre yaptığı üç etkinlik türü sınıflamasında zorunlu etkinlikler bir şekilde gerçekleşirken, tercihe bağlı ve sosyal etkinliklerin gerçekleşmesi kent mekânının kalitesine bağlıdır. Bunun için mekânın fiziksel yeterliliği, algısal kalitesi, sosyal ortama katkısı, aidiyeti desteklemesi gibi birçok niteliği taşıması gerekmektedir. Eylemlerin fiziksel ve psikolojik koşullarının sağlanarak gerçekleştirilebilmesi, yaşamın akışı için olmazsa olmazdır. Tüm bu nitelikler, insan ölçeğine duyarlı müdahalelerin yapılmasıyla elde edilebilir. “Nitelik için mücadele küçük ölçekte verilir” (Gehl, 2020, s. 118).

Çalışma kapsamında kentsel mekânın kamusalının ve mekânsal niteliklerinin zayıflama durumu kentsel tasarım yaklaşımlarının mekânı insan ölçeğinde dönüştürme gücü

üzerinden ele alınmaktadır. Çalışmanın yöntemi, önceki araştırmalarda ele alınan kentsel mekânın kamusalının nasıl iyileştirilebileceğine dair fikirlere ulaşmak amacıyla 21. yüzyıl aşağıdan yukarı kentsel tasarım yaklaşımları ve bu yaklaşımların uygulama örnekleri üzerinden sistematik bir inceleme yapmaktır. Yeni yaklaşımların temel ortak noktası aşağıdan yukarı gelişerek yaşama ve insana duyarlı çözümler üretmeleridir. Bu inceleme için belirlenen üç yaklaşım kentsel akupunktur, taktiksel şehircilik ve kentsel kürasyondur. Üç yaklaşımın diğerlerinden farklı olarak belirli tasarım yöntemleri ve ilkelerine sahip olmaları ile, daha somut ve etkili uygulama örneklerine sahip olmaları seçilme sebepleri olarak görülmüştür. Sistematik inceleme literatür taramasıyla birlikte, tasarım yaklaşımlarının ölçeği, ortaya çıkma ve yapma biçimi, aktör ve paydaşları gibi konu başlıkları üzerinden irdelenmesiyle gerçekleştirilmektedir. Literatürde kentsel mekânın tanımsızlaşması problemi, konuyla ilgili araştırmacı ve tasarımcıların düşünceleri üzerinden ele alınıp yeni yaklaşımlara dair literatür bilgisi verildikten sonra, her yaklaşımdan iki örnek uygulama ile insan ölçeği ve kamusal kullanım açısından yorumlanmaktadır. Örnek uygulamaların nitelikleri belli başlıklarla tablo şeklinde özetlenerek yaklaşımlara dair çıkarımlar yapılmaktadır. Çalışma, 21. yüzyıl aşağıdan yukarı kentsel tasarım yaklaşımlarının gelişimi ile niteliklerinin özet bir tablo

halinde açıklanarak kentsel mekânın gelişimine etkilerinin tartışılmasıyla sonlanmaktadır.

## KENTSEL TANIMSIZ MEKÂNLAR

Kentsel mekânda tanımsız ve âtil mekânların ortaya çıkmasının planlama sorunlarından temellenen sebepleri, ölçek, büyüklük, işlev, sosyallik, tarihi değer özellikleri bakımından ortaya çıkmaktadır. Literatürde tanımlar ve açıklamaların bu özelliklere göre farklılaştığı, bununla birlikte benzerliklere sahip oldukları ve bazı noktalarda kesiştikleri de görülmektedir. Kullanılmayan veya potansiyelini ortaya çıkaracak şekilde değerlendirilmeyen kentsel mekânlar literatürde boş, kayıp, artık, artakalan, ölü gibi benzer anlamları çağrıştıran ancak farklı yorumlanan kavramlarla yer almaktadır (Tablo 1). 1950'lerden 1990'lara kadar yapılan çalışmalarda kent gelişim niteliklerine bağlı olarak ortaya atılan kavramlar ve incelenen alanlar daha boş, kullanılmayan, anlamsız, işlev tanımlı olmayan, günlük yaşamdan kopuk, geniş alanların olumsuzluğuna odaklanmıştır. Günümüze doğru gelişen kuramsal yaklaşımlar ve yorumlar ise tanımsız alanları, kamusal mekânların görünmeye başladığı ve tartışılabilirliği bir zeminde ele alarak kent yaşamına sunduğu olasılıklar üzerinden tartışmaya açmaktadır (Hızlı Erkiliç ve Ciravoğlu, 2019).

**Tablo 1. Tanımsız mekânların literatürdeki farklı kavramsallaştırmaları**

YIL	KAVRAM		ARAŞTIRMACI
1946	Derelict land	Metruk arazi	UK NLU D
1961	Border vacuums	Sınır boşlukları	Jane Jacobs
1964	Vacant land	Boş arazi	Niedercorn ve Hearle
1969	Derelict land	Metruk arazi	Oxxenham
1969	Derelict land	Metruk arazi	Barr
1967	Zero panorama	Boş panorama	Smithson
1971	Vacant urban land	Boş kentsel arazi	Northam
1973	Space left over planning	Planlamadan artakalan mekân	Ginsburg
1974	Tight space, Hard space	Dar ve zor mekân	Sommer
1977	Waste land	Atık arazi	Gemmell
1978	Urban desert	Kentsel çöl	Guttenberg
1978	Vacant urban land	Boş kentsel arazi	John Burrow
1980	Urban sinks	Kentsel bataklıkları	Clay

1982	Dead spaces	Ölü mekânlar	Coleman
1982	Modern wastelands	Modern atık araziler	Marshal Berman
1984	Il vuoto - the void	Boşluk	Bernardo Secchi
1986	Lost space	Kayıp mekân	Roger Trancik
1986	Found space	Bulunan mekân	Rivlin ve Winsor
1988	Empty space	Boş mekân	William Whyte
1989	Dead zone	Ölü bölge	Dane Lanen
1990	Waste space	Atık arazi	Kevin Lynch
1990	Urban wild, Urban sinks	Kentsel bataklıkları	Kevin Lynch
1992	Derelict landscapes	Metruk araziler	Jakle ve Wilson
1993	New, nameless places	Yeni, isimsiz yerler	Boeri, Lanzani ve Marini
1995	Awkard space	Garip mekân	David Sucher
1995	Terrain vague	Muğlak arazi	Sola Morales
1996	Disurbanism	Şehircilikdışı	Bill Hillier
1996	Cracks in the city	Şehirdeki çatlaklar	Loukaitou-Sideris
1996	Parafunctional space	Fonksiyonel olmayan	Papastergiadis ve Rogers
1996	Blight	Kurak, kuru	Greenberg ve Schneider
1997	Blank space	Boş mekân	Jackson
2000	Dead space	Ölü mekân	Annick Germain ve Damaris Rose
2000	Void	Boşluk	Cheung Urban
2000	Anonymous space	Anonim mekân	Larry Ford
2000	Dead zones, Transgressive zones	Ölü, sınırları aşan bölgeler	Gill Doron
2000	Brown fields	Kahverengi alanlar	Bowman and Pagano
2000	Residual space	Artık mekân	Winterbottom
2001	In between space	Arada mekân	Hajer ve Reijndorp
2001	Urban deserts	Kentsel çöl	Mike Davis
2001	Free Space	Boş mekân	Boffet ve Rocca Serra
2002	Superflous Landscape	Gereksiz peyzaj	Nielsen
2002	Spaces of uncertainty	Kesin olmayan mekân	Cupers ve Miessen
2003	Les délaissés	Bakımsız mekân	Clement
2003	Urban interstices	Kentsel kesişimler	Tonnelat
2004	Gapscape	Boş arazi	Hormigo and Morita
2004	Vacant land	Boş arazi	Pagano ve Bowman
2005	Indeterminate space	Belirsiz mekân	Groth ve Corjin
2005	Landscapes of contempt	Hor görülen peyzajlar	Giot
2006	Drosscape	Artık arazi	Berger
2007	Slack space	Gevşek mekân	Worpole ve Knox
2007	Loose space	Gevşek mekân	Franck ve Stevens



2007	Ambivalent landscapes	Kararsız peyzajlar	Jorgensen ve Tylecote
2007	Space left over planning	Planlamadan artakalan mekân	Doron
2007	Porous space	Gözenekli mekân	Stavrides
2007	Open-ended space	Açık uçlu arazi	Fernando
2008	Actual territories	Edimsel bölgeler	Lang
2010	Residual space	Artık mekân	Villagomez

(Kaynak: Field, 2005; Doron, 2007; Barron, 2014; Shaw ve Hudson, 2009; Giralamo, 2012; Hall, 2013, Hızlı Erkiç ve Ciravoğlu, 2019)

Modernizm sonrası, hızlı kentleşmenin ürettiği yapı dokusunda boş kalan büyük alanların ortaya çıkması dönemin planlama yaklaşımının getirdiği bir sorun olarak yorumlanmıştır (Şekil 1). Bu alanlar üzerinden ilk kez kavramsal olarak ortaya atılan “artakalan mekân” kavramı “nadiren geleneksel sokak veya kent modellerini takip eden katı, doğrusal modernist binalar ile sokaklar arasında kalan işe yaramaz zemin parçaları” şeklinde tanımlanmaktadır (Curl ve Wilson, 2015). Trancik’in 1986’da ortaya attığı ve “çevreye veya kullanıcılara hiçbir olumlu katkı sağlamayan, yeniden tasarlanması gereken anti mekânlar” şeklinde ifade ettiği “kayıp mekân” kavramı da sonraki çalışmalar için önemli bir bakış açısı oluşturmaktadır. Trancik, kayıp mekânları beş kategoride açıklayarak oluşma sebeplerine referans vermektedir. Ona göre kentlerin otomobile bağımlı şekilde tasarlanması, otoyolların hava kirliliği ve gürültüye neden olarak çevredeki kullanımı olumsuz etkilemesi, kenti bölen doğrultularda yapılan yolların hareket ve kullanım akışını kesintiye uğratması, kentlerin sanayisizleşmesi

sonrasında artakalan geniş bölgelerin oluşması, modern kent planlaması anlayışının kenti bölgelemesi ve açık alanların ölçeksizleşmesi sonucu ortaya çıkan durum kentte ihmal edilen ve atılmaşan mekânlar ortaya çıkarmıştır (Trancik, 1986). Loukatiou ve Sideris’in “çöp ve insan atıklarıyla doldurulan boş alanlar; artık, yeterince kullanılmayan ve genellikle bozulmaya yüz tutmuş yerler” şeklinde açıkladıkları “şehirdeki çatlaklar” kavramı da bahsedilen tanımsız mekânlar için yapılan bir başka yorumdur (Loukatiou ve Sideris, 1996). Northam (1971) tarafından inşa edilebilirlik, inşa edilebilirliğin maddi değeri ve mülkiyet üzerinden yorumlanarak açıklanan “boş arazi” kavramı, Pagano ve Bowman (2000) tarafından terk edilmiş yapıların bulunduğu veya terk edilmiş araziler, kullanılmayan veya az kullanılan parseller, çevresel tarım arazileri gibi ifadelerle tanımlanırken kavramın çağrıştırdığı olumsuz anlamın yanında yerelliği maksimize etme potansiyeli ve fırsatları sembolize ettiğine dikkat çekilmektedir (Pagano ve Bowman, 2000).



**Şekil 1.** Pruitt-Igoe Konutlarının Çevresiyle ve Kullanılmayan Alanlarla Kurduğu İlişki (Kaynak: Fiederer, 2017)

Tanımsız mekânların potansiyelini açığa çıkaran bir yorum olarak Franck ve Stevens'in (2006) "gevşek mekân" kavramına da değinilebilir. "Spontane eylemlere izin veren, estetik ve davranışsal olarak kontrol edilemeyen, homojen eğlence pratiklerinden uzak mekânlar" olarak ifade ettikleri gevşek mekânlar, kente yaşam ve canlılık veren olasılıklar taşımaktadırlar (Franck ve Stevens, 2006). Hajer ve Reijndorp (2001) tarafından geçiş ve pasajların taşıdığı eşik karakteri üzerinden giriş-çıkış mekânları, sınırlar olarak ifade edilen "arada mekân" ile Tonnelat (2003) tarafından "metropolitan alanlar boyunca az ya da uzun süreler boyunca terk edilmiş gibi görünen, kentsel gelişim artıklarının bulunduğu arazi parçaları" şeklinde ifade edilen "kentsel kesişim" kavramları bahsedilen mekânların arada olma ve kesişim özelliklerine dikkat çekmektedir (Tonnelat, 2003, s.13). Sözü edilen mekânların sahip olduğu aradalık ve kesişimlerle ilişki kurma nitelikleri, tanımsızlıklarının taşıdığı olumsuz durumun önüne geçen mekân kurucu potansiyeller taşımaktadır.

Kentsel mekânı yaşamsal ilişkilerin en görünür olduğu ve okunabildiği insan ölçeğinde ele almak tanımsız mekânların dönüşümüne ve tasarımına dair gerçekçi ve yere duyarlı olasılıkları beraberinde getirmektedir. İnsan odaklı kentler yaratmaya dair öncü ve etkili çalışmalarıyla tanınan mimar ve kent tasarımcısı Jan Gehl (2020), geleneksel ve ana akım planlama yaklaşımlarındaki üç aşamadan bahsetmektedir. Bunlar; kenti bölgeler üzerinden bütünlükle ele alan 'üst ölçek', yapılar ve kent mekânının semtler üzerindeki ilişkilerini kuran 'kentsel gelişim ölçeği' ve "insan peyzajı" şeklinde adlandırdığı insan boyutu ve algısının önemli olduğu 'küçük' ölçektir. Böyle bir hiyerarşide mevcut kaynak ve önem sırasında insan ölçeği en sona kalmakta ve basmakalıp kararlara indirgenmektedir. Oysa kentsel mekân kalitesinin artması için "Planlamanın yaygın bir şekilde yukarıdan ve dışarıdan yapılmasının yerini 'önce yaşam, sonra mekân, sonra yapılar' ilkesini takip eden yeni, aşağıdan ve içeriden planlama usulleri almalıdır" (Gehl, 2020, s.198). Gehl ve ekibi, daha yaşanabilir ve davetkar kamusal mekânlar için insan ölçeğinde kullanım çeşitliliği yaratan mekânsal kurgularla birçok uygulama gerçekleştirmiştir. Londra, New York, Sidney, Perth, Adelaide, Melbourne, Wellington, Rotterdam, Dublin, Riga, Stockholm, Oslo

ve Kopenhag gibi şehirlerde araştırmacılarla birlikte çeşitli yöntemler aracılığıyla yaya hareketlerini, sayı ve çeşitliliğini analiz etmiş; kamusal mekânın kullanımına yönelik sorunları tespit ederek çözüm stratejileri kurgulamıştır (Gehl Architects & NYC DOT, 2013). Bu uygulamalar kentsel mekânı ele geçiren araç trafiğinin yerini yayaların aldığı zamanlarda kentsel yaşamın nasıl dönüştüğünü ve zenginleştiğini görünür kılarak kentin nasıl daha iyi işleyebileceğine dair yeni tasarım kurgularına ilham vermektedir. Bu bağlamda odağına küçük ölçekli müdahaleleri alan, insan ölçeğinde etkili değişimler yaratan 21. yüzyıl kentsel tasarım yaklaşımlarının gelişimini ve ilkelerini incelemek yeni planlama yaklaşımları için potansiyel çıkış noktaları olarak görülmektedir. Çalışma kapsamında tüm bu referanslar üzerinden, kentsel mekânın kamusal kullanımının iyileştirilmesi ve tanımsız mekânlarının hayata kazandırılması için insan ölçeğinde işleyen mekânsal pratikler üretilmesinin önemli olduğu görülmektedir. Bu bağlamda hangi mekânsal pratiklerin potansiyel taşıdığına güncel durum üzerinden araştırılması gerektiği düşüncesiyle yola çıkılarak kentsel mekânda değişimler yaratan yeni yaklaşımlar ele alınmaktadır. Bu yaklaşımlar teorik yapıları ve niteliklerinin literatür üzerinden karşılaştırmalı olarak incelenmesi, örneklendirilerek açıklama yöntemleriyle araştırılmaktadır.

## 21. YÜZYIL AŞAĞIDAN YUKARI KENTSEL TASARIM YAKLAŞIMLARI

Tarih boyunca mevcut şartlarda gelişen kentlerin tasarım ve planlanmasına dair disiplinler ve kuramsal oluşumlar, 20. yüzyılın başlarında ortaya çıkmıştır. Modernizm'in kente dair gelenekselden farklılaşan bütünsel tasarım yaklaşımı, 1960'larda gelişen insan-kent ilişkisi sorgulamasıyla kentsel tasarımın işlevsel, psikolojik, bilişsel, estetik ve morfolojik açılardan normatif yaklaşımlarla ele alınması, deneyim kavramının önem kazanmasıyla toplumsal, politik ve ekonomik ağların etkisinin dikkate alınması gibi süreçler farklı dönüşümleri beraberinde getirmiştir. Oluşan yeni bilgi alanları 1990'larda sanayi-hizmet sektörünün kentteki yer değişimiyle mekânsal kalite, kamusal mekân, kentsel dönüşüm gibi kavramların ön plana çıkmasıyla gelişerek günümüze ulaşmıştır (Firidin Özgür, 2022). Değişen toplumsal, kültürel, ekonomik, politik ve teknolojik boyutlarıyla kentin tasarımında 21.

yüzyılda ölçek, kapsam, aktörler ve sürecin tartışıldığı farklı yaklaşımlar türemektedir. Aşağıdan yukarı başlayan, sorunlu alanlara pratik ve küçük müdahalelerle yaklaşan, geçici-kalıcı ve dinamik oluşumlar üreten, mevcut çevrenin bakım ve onarım odaklı sürdürülebilir dönüşümüyle ilgilenen bazı yaklaşımlar bu yönleriyle yenilikçi bakış açıları üretmektedirler. Uluslararası alanda ortaya çıkan yaklaşımlardan bazıları “kentsel akupunktur” (*urban acupuncture*) (De Sola-Morales, 1980; Lerner, 2003; Casagrande, 2014), “kendiliğinden şehir” (*spontaneous city*) (Urhahn, 2011), “kendin yap şehircilik” (*do-it-yourself-DIY*) (Iveson, 2013; Benner, 2013; Douglas, 2014; Finn, 2014; Enigbokan, 2015), “gerilla şehirciliği” (*guerilla urbanism*) (Hou, 2010), “geçici şehircilik” (*temporary urbanism*) (Bishop ve Williams, 2012), “taktiksel şehircilik” (*tactical urbanism*) (Lydon & Garcia, 2015), “kentsel kürasyon” (*urban curation*) (Van Heeswijk ve Bunschoten, 1999; Krasny, 2014) şeklindedir. Yaklaşımlara dair farklı yorum ve isimlendirmeler olmakla birlikte aşağıdan yukarı başlayan müdahalelerin ortaya çıkışı 1950’lerde örnekleri görülen ‘kendin yap’ hareketine dayanmaktadır. Kendin yap hareketi, insanların kendi evlerinde küçük ölçekli dekoratif objeler üretmeleri, mobilyaları yeniden düzenlemeleri veya ufak tamiratlar yapmaları gibi pratik ve ekonomik faaliyetleri kapsayan yaratıcı bir üretim pratiği olarak ev içi rutinlerden kentsel eylemlere doğru gelişmiştir (Oram, 2004). Bireylerin veya toplulukların, geleneksel planlama uygulamalarının dışında, kendi yaşam alanlarını şekillendirmek ve

iyileştirmek için yaratıcı ve alternatif yöntemler kullanması şeklinde ortaya çıkan bu pratik kapı önüne bir oturma donatısı koymak, gerilla bahçecilik, sokak işaretleri ve tabelaları üretmek, el üretimleriyle çevresel düzenlemeler yaparak bir mekânı kişiselleştirmek gibi örneklerle görünür olmaktadır (Şekil 2).

Kendin yap hareketi üzerine yapılan araştırmalar konuya farklı açılardan yaklaşmaktadır. Literatürdeki çalışmalarda kendin yap şehirciliğin profesyonel olmayan kent kullanıcılarının işlevsiz mekânları canlandırma eylemi olmasına (Deslandes, 2013; Scaff, 2016); aktivist yönüne (Shepard, 2014; Spataro, 2015; Sawhney v.d., 2015); esnek, hızlı ve kısıtlı kaynaklarla çözüm üreten yapısına (Strzelecka v.d., 2010; Campo, 2014; Nemeth, 2014); katılımcı süreçler üretme yönüne (Iveson, 2013; Fabian & Samson, 2015) ve ihtiyaca yönelik yönetim birimlerine ulaşan mesajlar üretme gücüne (Finn, 2014; Spataro, 2015) dikkat çekilmektedir. Kendin yap şehirciliğine dair örneklerin çoğunluğunun ABD başta olmak üzere yurt dışında görülmesiyle birlikte son yıllarda Türkiye’de de örneklerine rastlanmaktadır. Dünyadaki örneklerde aktör olarak gönüllü ve aktivist kuruluşlar aktifken Türkiye’deki mahallelilerin kendi çabalarıyla daha aktif oldukları; müdahaleler yurtdışında yerel sembollerin korunması, olası anlaşmazlıkların önlenmesi, kamusal mekânın canlandırılması gibi çevresel ilişkileri çözümleme amacı taşıırken Türkiye’de en çok ihtiyaca yönelik amaçlarla oluşan uygulamalar görülmektedir (Kaya & Görgün, 2017).



**Şekil 2.** Oturma Mekânı Oluşturma, Asfalt Boyama Gibi Kendin Yap Şehircilik Örnekleri (Kaynak: Kitsinger, 2014)



Kendin yap hareketi, sonrasında gelişen birçok yaklaşıma temel olmakla birlikte illegal olma, tekil kalıp yayılamama veya fark edilememe gibi zayıf yönler de sahiptir.

Tüm bu referanslar üzerinden çalışmanın bir sonraki bölümünde yukarıda sözü edilen yaklaşımlardan yalnızca bir hareket olarak kalmayıp kentsel bir tasarım pratiğine dönüşen, tasarlama biçimleri ve uygulama yöntemleri geliştirerek bunları belli bir kurgu üzerinde gerçekleştiren taktiksel şehircilik, kentsel akupunktur ve kentsel kürasyon üzerinden ilerlenmiştir.

### **YÖNTEM BİLİMİ: ÜÇ TASARIM YAKLAŞIMININ İNCELENMESİ**

Belirlenen üç yaklaşım -kentsel akupunktur, taktiksel şehircilik, kentsel kürasyon- diğer güncel yaklaşımlardan farklı olarak bir tasarım yaklaşımı niteliği taşımaktadırlar. Bu sebeple seçilen yaklaşımların ortaya çıkışı, nitelikleri, etki kapasiteleri, ilkeleri, ortaklık ve farkları irdelenerek kentin tanımsız mekânlarını dönüştürme gücü kamusalılığı ve etkileşimi yeniden üretme güçleri sorgulanmaktadır. Yaklaşımların daha önceki çalışmalarda tek başlarına farklı konularda ele alındıkları görüldüğünden üçünün birlikte ele alınarak tartışılması çalışmanın literatüre özgün bakış açısını oluşturmaktadır. Ayrıca literatürdeki teorik yapının karşılaştırılarak örneklenmesi, yaklaşımların çakıştırıldığı nitel bir analiz sunmaktadır. Bu bağlamda öncelikle yöntem olarak tanımlayıcı bir yaklaşımla (*descriptive analysis*) irdeleme, örnekler üzerinden açıklama ve tartışma sonucunda üç tasarım yaklaşımının birbirleriyle ilişkileri ve taşıdıkları yeni bakış açıları açıklanmıştır. Sonrasında yorumlayıcı bir yaklaşımla (*interpretative analysis*) her tasarım yaklaşımı için iki örnek incelenerek ölçek, ana aktör, paydaşlar, kullanıcının katılım biçimi, mekândaki fiziksel ve sosyal etkiler gibi başlıklarla yorumlanmıştır. Yaklaşımları açıklayan örnekler 2000 yılı sonrasında gerçekleştirilen, tanımsız mekân niteliği taşıyan, insan ölçeğine hitap eden müdahalelerden oluşan, proje aktörleri tarafından belirlenen üç tasarım yaklaşımından biriyle gerçekleştirildiği belirtilen uygulamalar arasından seçilmiştir. Seçilen uygulamalar (1) taktiksel şehircilik; MDT Quick Build Program- Plaza 98 (ABD, 2017), Zümrütevler Meydanı Ara Uygulama Projesi (Türkiye, 2021), (2) kentsel akupunktur; Jinjiang Bölgesi Yucheng Caddesi Renovasyonu (Çin, 2021), Estonesunsolar

Müdahaleleri (İspanya, 2010), (3) kentsel kürasyon; Shajing Antik Fuarının Yenilenmesi (Çin, 2020), Nantou Antik Kentinin Yenilenmesi (Çin, 2018) şeklindedir. Farklı coğrafyalarda çeşitlenen örnekler üretim öncesi ve sonrası fotoğraf ve videolar, uygulamaya dair haberler ve makaleler üzerinden incelenmiştir. Analiz sonrasında elde edilen ilişkiler üzerinden kentin kamusallığını yeniden inşa edecek kurgular üretilebileceği düşünülmekte ve bu konuda öneriler sunulmaktadır. 21. yüzyılda kentlerin ve yaşam gereksinimlerinin büyük bir hızla geliştiği düşünüldüğünde, çalışmadaki örnek analizi ve elde edilen bulgular geleneksel planlama yaklaşımlarının eksik kaldığı noktaların belirlenmesi anlamında farklı pencereler aralamaktadır. Yeni yaklaşımların karşılaştırmalı olarak incelenmesi yeni potansiyellerin fark edilmesini sağlamak açısından özgün ve önemli görülmektedir.

### **Taktiksel Şehircilik**

Taktiksel şehircilik yaklaşımı anlamını temelde, kısa vadeli bir hedefe ulaşmak için kullanılan yöntemleri ifade eden ‘taktik’ kelimesinden almaktadır. De Certau’nun, Gündelik Hayatın Keşfi eserinde bahsettiği taktik ve strateji ilişkisi de bu kavramı besleyen bir kaynaktır. Zaman ve mekânla kurduğu ilişki üzerinden ele alındığında strateji erk özneleri tarafından mülkiyet niteliği olan mekânlar üzerinde gerçekleştirilen kararlar ve eylemler olarak ortaya çıkarken, taktik “bir mülkiyetin var olmamasıyla nitelenen hesaplı eylem” dir (De Certau, 2008, s. 113). Günlük akıştaki fırsatları değerlendirerek beklenmedik anda ortaya çıkan taktikler mekândaki yaratıcı olasılıkları görünür kılmaktadırlar. 2001-2003 yılları arasında on bir uluslararası ortakla birlikte Philipp Oswalt and Klaus Overmeyer tarafından beş Avrupa metropolünde endüstri sonrası kentlerde kullanılmayan bazı alanlar üzerinde geçici kullanım potansiyellerini araştıran bir proje yürütülmüştür. Avrupa Birliği destekli ‘Urban Catalyst’ araştırma projesinde değinilen taktiksel şehir planlaması yaklaşımı geçici kullanıcıların davranışlarıyla ilişkilendirilmiştir. Proje kapsamında yapılan etkinlik, çalıştay ve araştırmalar sonucunda hedefi ve yöntemi net, sınırları belli ve kontrolcü olan stratejik yaklaşımlara karşın kentin değişken ve öngörülemez yapısını dikkate alan hatta bu çeşitlilikten beslenen taktiksel davranışlardan yola çıkılmasının kent gerçekliğiyle daha çok örtüştüğü ifade edilmiştir (Arlt,

2013). Benzer araştırmaların ve denemelerin zamanla çoğalmasıyla gelişen taktiksel yaklaşım, yöntemsel ve araçsal tanımlama ve örneklendirmelerle birlikte, plancı ve yazar Mike Lydon ile mimar, sanatçı ve yazar Tony Garcia tarafından kavramsallaştırılmıştır. 2009 yılından beri ‘Street Plan Colloborative’ adlı kentsel planlama topluluğu olarak yaptıkları çalışmalar; uygulamaların yanında yaklaşımın ilkelerine, yapılma biçimlerine ve yararlarına dair rehberler, kitap ve yayınları da içermektedir. Taktiksel şehirciliği uzun vadeli değişimi katalize etme hedefi taşıyan, düşük maliyetli, ölçeklenebilir ve kısa vadede hızla üretilebilen, mahalle inşasına yönelik müdahaleler ve politikalar olarak tanımlamaktadırlar (Lydon & Garcia, 2015). Yaklaşım kendin-yap, pop-art, gerilla şehircilik; kentsel prototipleme veya onarım gibi çalışmalarla birlikte anılmasına karşın etki alanı ve ilkeleri farklılaşmaktadır. Lydon ve Garcia yaptıkları çalışmaların yasadışı etkinlikleri, geçici ve tekil boyama, heykel gibi sokak sanatı örneklerini içermediğini ifade ederken taktiksel şehirciliğin vatandaşlar tarafından, politikalar ve tasarımlardaki eksikliklere dikkat çekmek için; yerel yönetimler, kuruluşlar ve proje geliştiricileri tarafından katılım alanını genişletmek ve uygulamaların kolaylaştırılabilir yönlerini keşfetmek için bir araç olarak kullanabileceğini savunmaktadırlar (Lydon & Garcia, 2015).

Taktiksel şehirciliğin insanların hayatına somut ve hızlı dokunuşlarla ürettiği pratik çözümler, kendini bir kavşağın yürünebilir hale getirilmesi, bir yürüyüş rotasının bisiklet kullanımına uygun hale getirilmesi, oturma, toplanma veya bahçede tarım için kullanılacak donatılar üretilmesi gibi uygulamalarda göstermektedir (Şekil 3). Yaklaşımın en önemli noktalarından birisi de yerel halkın katılımını sağlayan kapsayıcı niteliğidir. İnsanlar sorun ve ihtiyaçları üzerine fikir üretme ve uygulama sorumluluğunu üstlenerek hem topluluk ilişkilerini hem de mekânla kurdukları aidiyeti güçlendirmektedirler. Böylelikle mekânı fiziken dönüştürmenin yanında aktif deneyim kurgusuyla zamana yayılan ve mahalle tarafından paylaşılabilen bir sosyal ortaklık üretmektedirler.

Street Plan Colloborative (SPC) farklı paydaşların ve halktan katılımcıların da içerisinde yer aldığı birçok proje gerçekleştirmektedir. Bunlardan “MDT Quick Build Program” olarak adlandırılan hızlı uygulama projesi kapsamında Miami-Dade İlçesi Ulaştırma ve Bayındırlık Bakanlığı ve Yeşil Hareketlilik Ağı ile aşamalı ve birbirleriyle ilişkili uygulamalar yapılmaktadır. İş birliği, insanların mahallelerinde katılımlı ve anlamlı iyileştirmeler yapmasını kolaylaştırmayı, proje önerileri ve fikirlerinin devlet kurumlarına ulaştırılabilmesini ve paydaşlar arasında ortaklık sağlamayı amaçlamaktadır. SPC’nin koordine ettiği



**Şekil 3.** Taktiksel Şehircilikte Yüzey, Kentsel Donatı ve Peyzaj Elemanı Uygulama Örnekleri (Kaynak: Lydon & Garcia, 2015)

marka kimliği, logo hazırlama ve pazarlama süreçlerinden sonra 2017 yılının ocak ve haziran ayları arasında her ay düzenlenen atölyelerle, pilot projeler üretmeleri için insanların hızlı-inşa sürecini öğrenmesi, katılımın teşvik edilmesi ve uygulama fikirlerinin ortaya çıkarılması desteklenmiştir (SPC, nd.). Hazırlanan 68 öneri proje arasından MDT programı paydaşları tarafından coğrafi çeşitlilik, erişilebilirlik, bütçe eşleşmesi gibi parametrelere göre ayrılmış bisiklet yolları, otobüs durağı iyileştirmeleri, yol bulma (*wayfinding*) ve trafiği düzenleme önerilerini içeren 18 proje seçilmiştir. 2017 yılı kasım ayında boş bir kaldırım alanının bir etkinlik alanına dönüşümüyle gerçekleşen “Plaza 98” projesiyle ilk uygulaması yapılan program, Miami’nin Little Havana semtinde metrobüs ve tramvay ile ilişki kuran yol bulma projeleri, 2018 yılı ekim ayında gerçekleşen “Taste of Avenue 3” cadde düzenleme ve etkinlik alanı ile devam etmiştir (SPC, nd.) (Şekil 4).



**Şekil 4.** MDT Program Logosu ve Projelerin Tanıtım Görselleri (Kaynak: SPC, nd.)

Programın ilk etabında Plaza 98 projesi kapsamında Miami Shores kasabasında bir caddeyi içeren boş alan yaya dostu olarak dönüştürülmüştür. Kasabanın ticaret odası ve şehir danışma komitesinin de içinde bulunduğu ortaklık, öneriler ve yönergeler içeren bir çevre analizi hazırladıktan sonra kasabanın tüm sakinlerinin katılımına hitap eden bir periyodik bir program oluşturmuştur. Halkın katılım çabalarını ve mimar Joe Clark tarafından tasarlanan bir asfalt resminin uygulanmasını destekleme aşamasında

aktif olan SPC, kurulum ve boyama sırasında gönüllülere rehberlik etmiştir. Uygulamanın tamamlanmasıyla alan, canlı müzik, eğlence ve çeşitli topluluk etkinlikleriyle birlikte halen aktif şekilde kullanılan, yaşayan bir sokağa dönüşmüştür (Şekil 5). Alanda yapılan uygulama, bir boyama ya da oturma elemanı koyma gibi fiziksel bir etkinin ötesine geçerek mekânın kamusal bir kullanım kazanmasını ve sosyal bir dönüşüm geçirmesini tetiklemiştir.



**Şekil 5.** Plaza 98 Uygulamasının Öncesi ve Sonrası (Kaynak: SPC, nd.2)

Türkiye’de yapılan bir projede Superpool tasarım ofisi, Maltepe, Zümrütevler Mahallesi’nde Bernard van Leer Vakfı tarafından yürütülen ve “Kenti 95 santimetreden, yani üç yaşındaki sağlıklı bir çocuğun boyundan görseydiniz, neyi değiştirirdiniz?” sorusuyla yola çıkan Urban95 programı kapsamında bir taktiksel şehircilik uygulaması gerçekleştirmiştir (Superpool, 2021). Uygulama öncesinde toplanan veriler ve yapılan analizler doğrultusunda, bölgedeki açık alan ve park eksikliği göz önüne alınarak, tanımsız bir yol ve kavşak alanını daha





Şekil 6. Zümrütevler Uygulaması Öncesi ve Sonrası (Kaynak: Dörter, 2019)

belirgin hale getiren yaya geçitleri ve dönüş sınırları planlanmıştır. Tasarım aşamasından sonra yayaların ve çocukların güvenli ve aktif şekilde kullanabileceği, oturma ve oyun elemanları içeren, renklerle belirlenmiş bir kullanım alanı uygulaması yapılmıştır (Şekil 6). Tasarımın oluşturulmasından uygulanmasına kadar olan süreçte mahalle halkı projeye her aşamada dahil edilerek katılımcı ve kapsayıcı bir süreç izlenmiştir. Deneyim ve kullanım sonrası çevreden alınan geri bildirimlerle alanda vakit geçiren kişi sayısında %72'lik bir artış ve insanların sokakta kendilerini güvende hissetme oranında artış olduğu gözlemlenmiştir (Superpool, 2021). Projenin her adımının şeffaflık ve açıklıkla paylaşılması, güncel yaklaşımların Türkiye’de yeni uygulanmaya başladığı düşünüldüğünde, yol gösterici ve diğer aktörler için farkındalık yaratıcı olması açısından değerli görülmektedir.

Mekânda yapılan küçük fiziksel değişimlerin, donatı ekleme ve alan tanımlama gibi dokunuşların ne denli genişleyen sosyal etkilere dönüşeceğini gösteren bu çalışmalar, taktiksel yaklaşımın özünü ve amacını ortaya koymaktadır. Sosyalleşme mekânı yaratmaktan işlevsel kullanım alanlarını iyileştirmeye kadar giden çeşitli amaçlarla birlikte kentsel yaşamın pratik çözümlerle geliştirilerek duyarlı stratejilere ulaşılabileceğine dair yerel yönetimler için önemli bir deney ve gözlem alanı sunmaktadır. Taktiksel uygulamalar estetik algıya, ihtiyaca ve paylaşımına hitap ederek mekânsal aidiyeti ve kamusal

yaşamı güçlendirmektedir.

### **Kentsel Akupunktur**

Kentsel akupunktur yaklaşımını 1980’lerden itibaren yaptığı kentsel tasarım çalışmalarıyla birlikte akupunktur tedavisinin mantığına referans vererek kavramsallaştıran Manuel de Solà-Morales, kentin dokusunu insan cildi gibi ele almıştır. Kentin mimari dokusuna tasarımın ham maddesi gibi davranmıştır (Yimeng, 2015, s. 10). “A Matter of Things” adlı kitabında akupunktur metaforuyla ele aldığı kenti “Kentsel cilt aynı zamanda nitel enerjiyi yönlendirir ve eğer kentsel akupunktur sıcak ve soğuk enerjiden bahsediyorsa kent dokusu da kör veya keskin, zihinsel veya duygusaldır” şeklinde ifade etmektedir (De Solà-Morales, 2008, s. 24). İğnelerin uygulanacağı, kentteki az enerjili ve sorunlu noktaları bulmak ilk ve en önemli adımdır. Sorunun niteliğine göre ekleme, çıkarma, dönüştürme gibi noktasal müdahaleler yapılırken kentin gerçekliğine yapacağı etkiyi de düşünerek aşamalı bir strateji üretilmektedir (De Solà-Morales, 2008, s. 26). Temel düşünce kentlerdeki sorunlara ve ihmal edilmiş alanlara düşük bütçe ve az kaynakla noktasal müdahalelerle yaklaşmanın değerli olduğudur. Sorunlu bir alan için büyük bütçelerle planlamalar yapıp çoğu zaman gerçekleştirilemeyecek üst kararlarla yaklaşmaktansa noktasal müdahalelerle kentin aşamalı gelişimi sağlanabilmektedir. Bu yaklaşım pratik, tekrarlanabilir ve ekonomik çözümler üreten bir dizi stratejiyle işlediğinden kentte farklı ölçeklerde, yere özgü



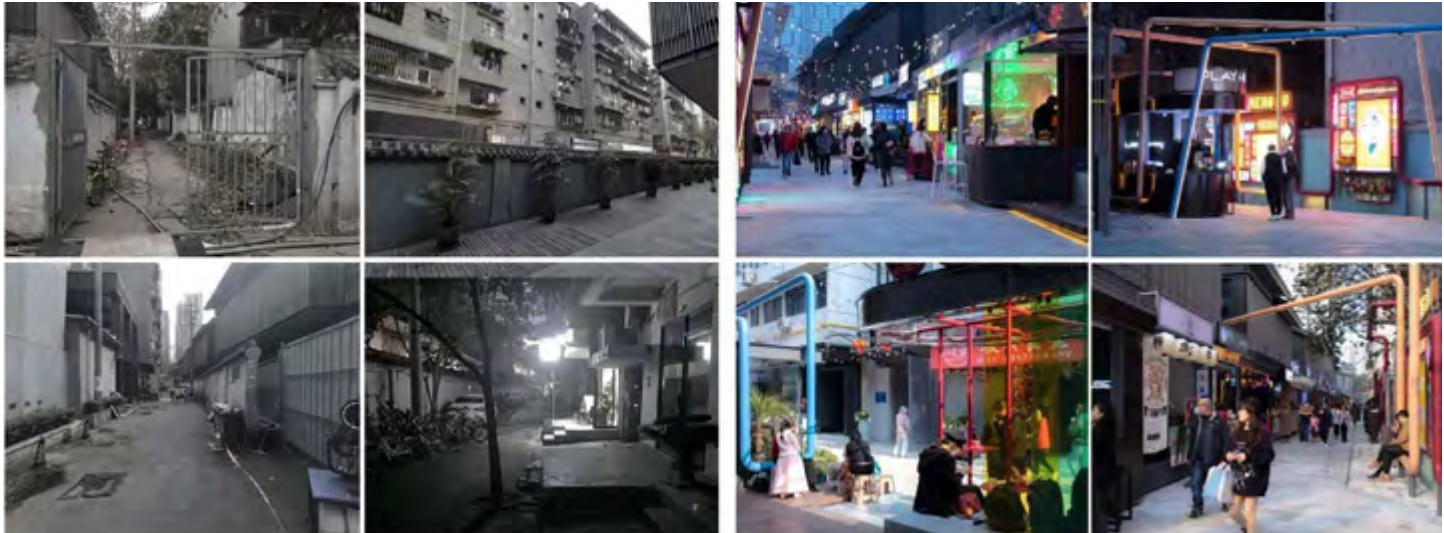
olarak yenilenip uygulanabilir niteliktedir.

Akupunktur yaklaşımını geliştiren bir diğer isim mimar ve kent plancısı Jamie Lerner, Curitiba belediye başkanlığı görevinde yaptığı kenti iyileştirme çalışmalarından da yola çıkarak yaklaşımın anlamına ve yapma biçimlerine dair anlatılarını 2003'te "Acupunctura Urbana" adlı kitabında yayınlamıştır. Morales'e benzer şekilde bölgesel enerji akışlarını iyileştirerek kentin cevap vereceği etkiler yaratmanın kenti canlandırabilecek bir yaklaşım olduğunu savunmaktadır (Lerner, 2014). Lerner ayrıca süreklilik ve sürdürülebilirliğe dikkat çekmektedir. Bir planın tek başına ani dönüşüm getirmeyeceğini ancak yayılan kısıtlımlar halinde kentsel sorunlara sebep olan süreklilik eksikliğini ve boşlukları dolduracak adımlar olacağını düşünmektedir (Lerner, 2014). Sürdürülebilirliğin ulaşım, planlama, ekonomi gibi alanlarla birlikte ele alınarak etkili kurgular üretilebilmesinde ve kentsel akupunkturun başarıya ulaşmasında, politika ve fizikselliğin birlikte ilerleyişi de önemlidir. Lerner (2014) bunun için katılım ve eğitimin önemini vurgulamakta, çocuklar için yazdığı kitaplarda akupunktur mantığını hikâyelerle anlatmaktadır. Böylelikle kentin sosyal yapısını oluşturan toplumun eğitim ve bilinç seviyesinin yükselmesiyle uygulamaların başarıya ulaşabileceğini düşünmektedir.

Kentsel akupunktur üzerine farklı bir teorik bakışla yaklaşan mimar Marco Casagrande, post endüstriyel kent için mimarının doğanın bir parçası olduğu 'üçüncü

nesil kent' kavramını üretmiştir (Jooshani & Polat, 2019). Üçüncü nesil kent teorisindeki elementlerden biri olarak akupunktur "Kent yüzeyine yapılan, kentsel kolektif bilinç ile yaşamı sağlayan doğa sistemleri arasında temas kurmayı amaçlayan dakik müdahaleler" olarak ifade etmiştir (Casagrande, 2014, s. 4). "Bir ot asfalttaki bir çatlağa kök salacak ve sonunda şehri mahvedecek. Burada çatlak akupunktur noktası ve ot iğnedir." benzetmesiyle akupunktur yaklaşımını esnek, organik, kentteki stresi ve endüstriyel gerilimi azaltan, ekolojik ve sosyal olarak hızlandırıcı müdahaleler üzerinden ele almıştır (Casagrande, 2014, s. 5).

Sürdürülebilirliğe dair farklı yönleri bir araya getiren örnek bir akupunktur projesi olan Jinjiang Bölgesi Yucheng Caddesi Renovasyonunda konut ve ticari işlevli yapılar arasında kalan 150 metre uzunluğunda âtıl bir cadde ele alınmıştır. Müdahaleler temelde caddedeki duvar etkisini kırmayı, fiziki koşulları iyileştirerek ticari ve sosyal canlılık getirmeyi ve kendi kendini sürekli yenileyen etkileşimli bir alan yaratmayı amaçlamaktadır. Alanda yenileme, düzeltme ve geçici inşa stratejileri uygulanmıştır. Yenileme aşaması yapı cephelerinin boyanması, kanopi ve boru eklenmesini; düzeltme aşaması sokak yüzeyi ve kaldırımın iyileştirilmesini, destekleyici altyapının eklenmesini; geçici inşa aşaması ise deneyim alanlarını ve ticari işlevli birimleri içermektedir (Şekil 7). Prefabrik ve değiştirilebilir birimlerle oluşturulan



**Şekil 7.** Yucheng Caddesi Renovasyonu ve Alanın Dönüşümü, Çin, 2021, Fanzhu Tasarım (Kaynak: Archdaily, 2021)

kullanım alanlarının tabelalar, tezgahlar, oturma birimleri, kişiselleştirilebilir donatılar içermesi, eski ve yeni mağaza sahiplerinin kendi geliştirmelerine olanak veren esnek bir düzen oluşturmaktadır. Yer yer ayrılan esnek noktalarda masa, tabure gibi elemanların yer alması geçici mağaza tezgâhları, çiçekçi ve sanatçı alanı gibi kullanımları desteklemektedir. Tüm bu kurgu caddenin sürekli yenilenmesini ve canlılığın sürdürülebilir olmasını sağlamaktadır.

Bir başka örnek uygulama İspanya'nın Zaragoza kentinde gerçekleştirilen -İspanyolca'da "burası boş bir arsa değil" anlamına gelen- "Estonoesunsolar" müdahaleleridir. Bu girişim kentin tarihi bölgelerindeki terk edilmiş arsalar odaklanan ve araştırmalar üzerinden bu alanlarda geçici müdahalelerle kalıcı olabilecek çözüm önerilerine ulaşmayı hedefleyen bir programdır [Di Monte ve Gravalos, 2013]. Girişim araştırmaları üzerinden "sağlıklı ve kente yakın bir yaşam standardına sahip olmayan yerler" olarak nitelenen tanımsız mekânlara hızlı ve geçici müdahalelerle yaklaşılacak tasarım programı, 2009 yılında Zaragoza'da bulunan eski şehirdeki 14 parselde başlayarak 2010 yılında başka 14 kentsel boş alanı geri dönüştürerek tüm kente yayılmıştır. 28 boş parsel üzerinden kente yeniden kazandırılan 42.000 metrekarelik alandaki uygulamalar büyük ve kapsamlı bir proje olmakla birlikte düşük bütçeli, hızlı ve katılımcı müdahalelerle gerçekleştirilmiştir. Estonoesunsolar, alanlar üzerinde geçici müdahaleler yapmakla birlikte bunu bir deneme olarak ele almakta ve alanın gelecekteki gelişimine katkı sağlayacak verilere ulaşmayı hedeflemektedir. Geliştirilen projelerin tasarım ve uygulama aşamaları yerel halkı ve vatandaşları da dahil etmekte; böylelikle ihtiyaçlar kolaylıkla belirlenip yere duyarlı çözümler üretilmesi sağlanmaktadır. Her parsel bu anlamda farklı kurgu ve temalarla tasarlanmakla birlikte ana strateji benzerdir, süreç benzer şekilde ilerlemektedir. Bazı örneklerde kent bahçeciliği, bazılarında oyun ve saha alanları, bazılarında resimli yüzeylerle ilişkilenen eğlenme alanları yer almaktadır (Şekil 8).



Şekil 8. Estonoesunsolar Müdahalelerinden Örnekler ve Mekân Kullanım Çeşitliliği (Kaynak: Di Monte ve Gravalos, 2013.)

Müdahalelerin hepsinde çeşitli kültürel etkinlikler, toplanma ve paylaşım senaryoları gerçekleştirilmektedir. Günün sonunda her müdahalenin ayrı gibi görünse de küçük eylemlerin birliktelikleriyle daha geniş etki yaratan bir ağ oluşturduğu görülmektedir. Çeşitli referanslarla incelenen kentsel akupunkturun, mekâna yalın ve noktasal müdahalelerle yaklaşmasıyla küçük ölçekte fiziksel değişimler yaratmasına karşın kentte geniş alanlara yayılan etki düzeyleri ve mekânı yaşamsal boyutta dönüştürme alternatifleri ürettiği görülmektedir.

## Kentsel Kürasyon

Kentsel kürasyon yaklaşımı literatürde henüz diğer iki yaklaşım kadar yoğun yer almamakla, belli rehberlerle tanımlanmamakla birlikte kürasyon kavramı ile ilişkilendirilerek gelişmeye başlamıştır. Kürasyon basitçe, belli bileşenleri dikkatlice seçme ve düşünsel bir organize etme veya sunma süreci olarak ifade edilmektedir. Ortak bir kavramsal zeminin olmamasının yanında kentsel kürasyon teriminin kökeni, kentsel küratörlük söyleminde önemli bir aktör olan Jeanne Van Heeswijk'e dayanmaktadır. Heeswijk, halkın katılım olanaklarını artırma amaçlı bir çalışmada CHORA adlı araştırma ofisinin kurucusu mimar Raoul Bunschoten ile 'kent küratörü' ve 'kent galerisi' tanımlarını geliştirmiştir (Nehl, 2018, s. 5). CHORA, kentsel araştırma ve uygulama projelerinde karmaşık ilişkileri çözmek için veri tabanı, prototipler, senaryo oyunları ve eylem planları olarak dört aşamalı süreçten oluşan bir metodoloji geliştirmiştir (Spatial Agency, nd.). Kentteki kullanıcı, politikacı, yerel kuruluşlar gibi aktörlerin katılımıyla fikirlerin ve durumların test edilerek tartışıldığı bir oyuna dönüşen süreç sonunda, seçilen senaryoları uygulamaya yönelik stratejiler üretilmektedir. Buradaki kentsel küratör, kentin dinamik yapısı ve çeşitli insanlar arasında arabulucudur; nesnelere ve binaları tasarlamamanın ötesinde süreçleri, etkileşimleri ve organizasyon yapılarını tasarlamaktadır (Spatial Agency, nd.). Kendisini mahalleler ve insanlar arasında "bir aradalık" yaratan, kentsel gelişim süreçlerine dahil olmalarını sağlamaya çalışan bir sanatçı olarak tanımlayan Heeswijk, (Spatial Agency, nd.2) insanların kentleşme süreçlerinin tasarımına dair çalışmalar yapmaktadır. Heeswijk gençlerin planlama ve katılım süreçleriyle ilişkisini güçlendirmek, fikirlerini dile getirmelerini sağlamak adına çocukları ve gençleri odağına almaktadır. Farklı bir bakış açısı taşıyan küratör ve teorisyen Elke Krasny kentsel kürasyonun yeni olmadığını ancak 'kent küratörü' olarak tanımlanan sınırları belli bir pozisyon da olmadığını ifade etmektedir. Kendisi küratörü, kavramsal

olarak kendini sürekli veya süreksiz aralıklarla yeniden üreten kişi şeklinde tanımlamaktadır (Krasny, 2014, s. 119). Krasny, neoliberal kentsel dönüşüm politikalarının altında bakım, sosyal ve ekolojik adalet, sanat, mimarlık ve feminizm üzerinden; kentlerde adaletsizliğin mekânsallaşmasıyla mücadele eden, performatif ve aktivist uygulamalara odaklanmaktadır. Kenti hem parçalı hem de bütünsel ilişkiler ve çok boyutlu bir tasarım süreci üzerinden birçok nosyonu ile ele alan kentsel kürasyon yaklaşımı, tasarımın yanında sanatsal pratiği de içinde barındırmaktadır. Kentsel mekânda gerçekleşen sanat festivallerini, bienalleri, deneysel enstalasyon rotalarını ve kamusal sanat çalışmalarını da içermektedir.

Yaklaşımın çok boyutlu yapısını barındıran bir örnek olarak Çin, Shenzhen, Baoan bölgesinde, Shajing Caddesi çevresindeki eski yerleşimde gerçekleştirilen Shajing Antik Fuarı projesi verilebilir. Bölgedeki kuruluşlar tarafından görevlendirilen ARCity tasarım ofisi alanda hem binalarla ilişkili hem de peyzaj üzerine farklı dokunuşlarla bir dizi yenileme gerçekleştirmiş; yenilemelerle bağlantılı olan "Zamanın Kayması- Shajing Kalıntısının Yeniden Doğuşu" adlı kentsel mekâna özgü bir sergi tasarlamıştır. Tasarımcılar öncelikle bölgede yer alan kötü durumdaki Longjin Nehri'ni yağmur ve kanalizasyon sistemi, temizleme ve bitkilerle canlandırma gibi yöntemlerle dönüştürmüş; köprüler, yürüyüş yolları, farklı kotlarda peyzaj elemanları ekleyerek insanların nehirle kurduğu ilişkiyi daha yakın bir seviyeye getirmişlerdir. Nehir peyzaj tasarımı ile toplamda altı yerde sosyal ve mekânsal dokuyu geliştiren 'akupunktur tedavisi' olarak da nitelendirdikleri müdahalelerde bulunmuşlardır (Archdaily, 2020). Bu ifadeden kentsel yenileme süreçlerinde bahsedilen yaklaşımların birlikte kullanılabilirdiği, birbirini desteklediği görülmektedir. Yapılan diğer müdahaleler insanların sosyalleşebileceği manzara teraslarını, âtıl bir yapının yenilenmesiyle açık ve yarı açık düzende, etkinliklere yer açan ve toplanmayı sağlayan bir kamusal sahneyi, cephe yenilemelerini içermektedir (Şekil 9).

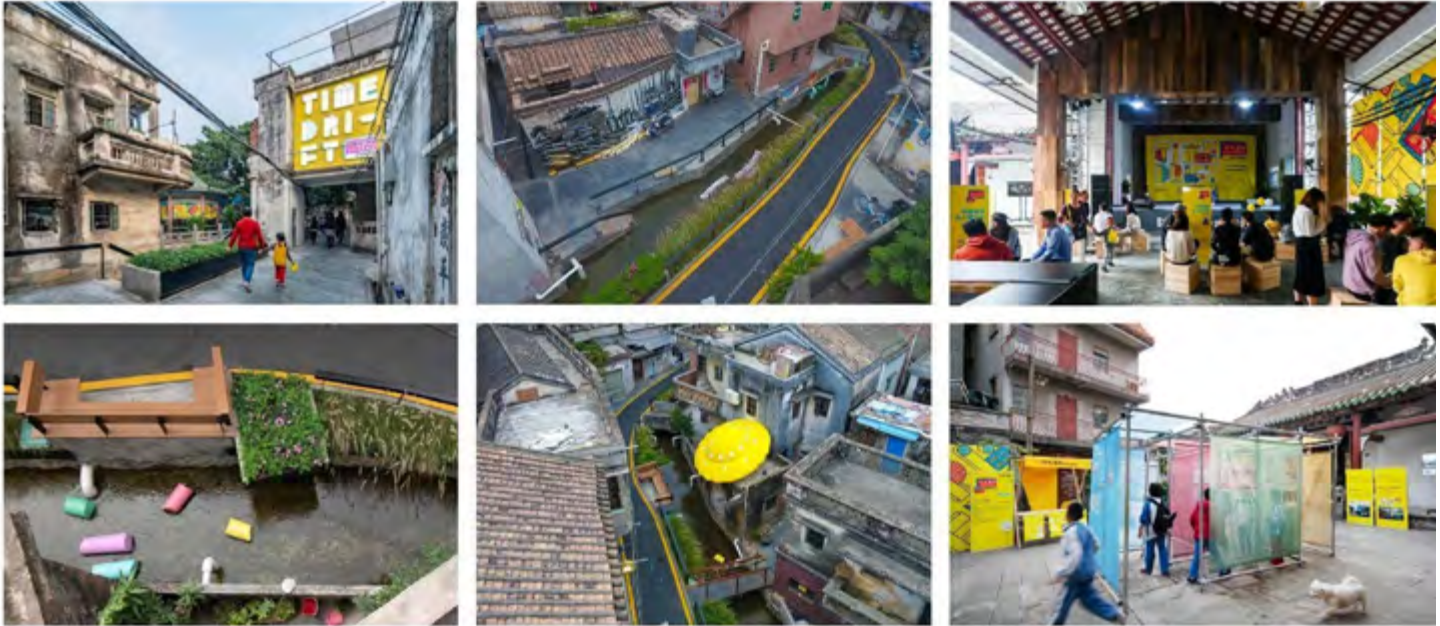




**Şekil 9.** Shajing Antik Fuarı'nın Yenilenmesi Mekânsal Kurgusunun Öncesi ve Sonrası- ARcity-2019 (Kaynak: Archdaily, 2020)

Projedeki tüm yenilemelerin içerisinde dahil olarak nehir boyunca mahallede bir akış yaratan; duvar resimleriyle, boyanmış yüzeylerle ve çevreye eklenen üç boyutlu sanatsal elemanlarla bir rota oluşturan 'Zamanın Kayması' sergisi müdahaleleri bütünlükten bir omurga niteliğindedir (Şekil 10). Mahalledeki yaşamsal akışı bir kent sergisi ile birleştiren bu yaklaşım yeni bir kentsel deneyim biçimi üretmektedir. Kentin yeni dönüşüm biçimini 'kentsel kürasyon' olarak nitelendiren tasarım ofisi, bu stratejinin

yeni deneyimin mekânsal-zamansal bir heterojenlikte tarihi ve geleceği, sanal ve gerçeği, ekonomi ve toplumu, doğa ve beşerî bilimleri içerdiğini ifade etmektedir (Archdaily, 2020). Kürasyon dahilindeki enstalasyonlar, videolar, duvar resimleri, grafitiler kamusal kullanımla iç içe olduğundan sürekli devam eden deneyim, dönüştürülen kamusal sahne yapısında düzenlenen atölyeler, konserler, yerel pazarlar ve kültürel etkinliklerle bağlantılı olarak toplumsal ilişkileri ve sosyal yapıyı da güçlendirmektedir.



**Şekil 10.** Time Drift (Zaman Kayması) Kentsel Alana Özgü Serginin Mekânla İlişkisi- ARcity- 2019 (Kaynak: Archdaily, 2020)



Urbanus kentsel uygulama pratiği tarafından 2016 yılında Çin'in eski antik kenti Nantou'nun yenilenmesi üzerine yapılan bir başka projede bölge, tarihi dokusuna ve kültürel zenginliğine duyarlı bir yaklaşımla ele alınmıştır. Urbanus, önceki araştırmalara dayanarak kentin korunması ve yenilenmesi için önerdiği müdahale uygulamasıyla, noktadan bölgeye aşamalı bir aktivasyon modeli oluşturmuştur. Ayrıca Shenzhen Üniversitesi'nin de desteğiyle şehirde 2017'de yapılan bienal, bu yenileme çalışmasına entegre edilecek bir kurguda planlanmıştır. 2017'de düzenlenen Shenzhen/Hong Kong İki Şehir Bienali'nin teması "Şehirler, Farklılıklarla Büyür" şeklindedir (Archdaily, 2018). Bu bağlamda yenileme projesinde kente önerilen noktasal çözümler, kamusal açık mekânlar ve sergi mekânları bir rota üzerinde etkileşimli ve bağlantılı olarak organize edilmiştir (Şekil 11). Sergi alanı mekânlarla birlikte beş bölümde "köken, ardıllık, geçiş, bileşim, toplanma, açılma ve gizlenme" temalarıyla oluşmaktadır. Eski fabrika alanında gerçekleştirilen yüzey uygulamalarıyla cephelerde yenilemeler yapılmış, iç mekândaki bazı duvarlarda sergiyle bağlantılı düzenlemeler yapılarak insanların mekânlar arasında dolaşmaları teşvik edilmiş, yapılar arasında kalan alanda toplanma ve oturma alanlarının destekleyen büyük bir çelik strüktürle birlikte kaldırılıp yeniden kurulabilen pazar stantları mekâna

eklemlenerek sosyal bir avlu tasarlanmıştır Projenin çapraz sokak meydanı olarak adlandırılan bölümünde yine iki yapı arasında kalan bir boşluk ve karşısındaki depo yapısı dönüştürülmüş iki sokağı birbirine bağlayan bir kamusal iç mekânla birlikte geçiş niteliğinde düzenlenmiştir. Projedeki yenileme yaklaşımı hızlı kentleşme sonrası kentlerin içinde kalan köy veya kasaba yerleşimlerinin iyileştirilmesi ve kent hayatına entegre edilmesi için deneysel bir nitelik taşımakta ve uzun vadeli planlara bir öneri sunmaktadır.

İncelenen örneklerle birlikte kentsel kürasyon yaklaşımının parçalı müdahalelerle oluşmasına rağmen bu müdahalelerin kendi aralarında anlamsal ilişkiler taşımaları açısından diğer yaklaşımlardan farklılaşmakta olduğu görülmektedir. Kentsel kürasyon; kentsel bir düzenleme veya hareketin, çeşitli boyutlarla birlikte aşamalı ve süreklilik içeren mekânsal-zamansal ilişkilerle, bir deneyim mekânı ve süreci olarak kurgulanması şeklinde ifade edilebilir. Bununla birlikte yaklaşım, farklı disiplinleri birleştiren organizasyonel karakterini sanat ile kurduğu yakın ilişki üzerinden kazanmaktadır. Kentin çok boyutlu yapısına duyarlı stratejiler benimseyerek deneyimi çeşitlendirmesi; planlama ve sanat arasındaki çeşitli uygulamaları tanımlayan terimlerden biri olarak uygulama ve araştırmayı içermesiyle kentsel pratiklere yeni perspektifler açma potansiyeli taşımaktadır.



Şekil 11. Nantou Antik Kenti Yenilemesinin kentsel dokuya mekânsal etkisi (Kaynak: Archdaily, 2018)

## BULGULAR VE DEĞERLENDİRME

Aşağıdan yukarı doğru bir planlama mantığıyla hareket eden, basit ve hızlı şekilde uygulanabilen, sosyal ve ekolojik çözümler üreten, mevcut olanın potansiyelini değerlendirerek dönüştüren, kullanıcıyı aktifliğe teşvik eden kentsel akupunktur, taktiksel şehircilik ve kentsel kürasyon; ortaya çıkış biçimleri, aktörlerin katılım biçimleri ve ölçek gibi konularda farklılıklar

göstermektedir. Yaklaşımların bu farklılıklar ve ortaklıklar çerçevesinde yorumlanarak kentin tasarımına dair yeni bakış açıları ve fikirler üretileceği düşünülmektedir. Yapılan örnek incelemesi doğrultusunda aşağıdan yukarı uygulamalarla gelişen kentsel tasarım yaklaşımlarına dair bazı çıkarımlara ulaşılmıştır. Örneklerin belli başlıklarla değerlendirilmesiyle oluşan çıkarımlar bir sonraki adımda yaklaşımlara dair bir karşılaştırma sunmaktadır (Tablo 2).

**Tablo 2. Örneklerin Tasarım Yaklaşımları ve Farklı Başlıklarla Analizi (Kaynak: Yazarlar tarafından üretilmiştir.)**

Örnekler	Tasarım Yaklaşımı	Ölçek	Ana Aktör	Paydaşlar	Kullanıcının Katılım Biçimi	Mekândaki Fiziksel Etkisi	Mekândaki Sosyal Etkisi
MDT Quick Build Program- Plaza 98	Taktiksel Şehircilik	Parsel Ölçeği	Belediye ve tasarımcılar	Bakanlık, tasarımcı, mimar, halk	Fikir üreten, uygulayan, deneyimleyen	Renkli yüzey uygulamaları ve donatılar	Kolektif uygulama deneyimi, toplanma, etkinlik
Zümrütevler Meydanı Ara Uygulama Projesi	Taktiksel Şehircilik	Sokak Ölçeği	Tasarım ofisi ve vakıf	Belediye, tasarımcılar, halk	Uygulayan, deneyimleyen	Renkli yüzey uygulamaları ve donatılar	Kolektif uygulama deneyimi, oyun ve karşılaşmalar
Jinjiang Bölgesi Yucheng Caddesi Renovasyonu	Kentsel Akupunktur	Sokak Ölçeği	Bölgenin ticari şirketleri	Tasarım ofisi	Deneyimleyen, kullanırken dönüştüren	Mekân tanımlayan hacimsel düzenlemeler	Alışveriş ve sosyallik
Estonoesunsolar Müdahaleleri	Kentsel Akupunktur	Parsel ve Mahalle Ölçeği	Kent Konseyi	Tasarımcılar, belediyeler, halk	Uygulayan, deneyimleyen	Renkli yüzey uygulamaları ve donatılar	Kolektif uygulama deneyimi, oyun ve karşılaşmalar

Shajing Antik Fuarının Yenilenmesi	Kentsel Kürasyon	Sokak, mahalle ve kentsel bölge ölçeği	Bölge Hükümeti	Tasarım ofisleri, sanatçılar	Deneyimleyen	Yüzeyle ve boşluklar üzerinde iki ve üç boyutlu üretimler	Kent mirası bilincini arttırma, sanat rotası olma
Nantou Antik Kentinin Yenilemesi	Kentsel Kürasyon	Sokak, mahalle ve kentsel bölge ölçeği	Bölge Hükümeti	Tasarım ofisleri, sanatçılar	Deneyimleyen	Yüzeyle ve boşluklar üzerinde iki ve üç boyutlu üretimler	Kent mirası bilincini arttırma, sanat rotası olma

Kavramsal açıdan bakıldığında De Certau'nun gündelik yaşamdaki kullanım olgusunu irdelerken kullandığı taktik ve strateji kavramları kentin dinamiklerine ve bahsedilen tasarım yaklaşımlarına dair birleştirici bir bakış sağlamaktadır. Certau'ya göre taktik erkin yokluğuyla tanımlanırken, strateji erkin varlığının ön kabulüyle hareket etmektedir (De Certau, 2008). Taktikler, oluşum niteliğini günlük mücadele ve zevklerden alırken stratejiler belli bir mekândan türeyen ya da bir kurum aracılığıyla kurgulanan ve korunan bir niteliğe sahiptir (De Certau, 2008). Bu referansla ve örnek analizi ile ulaşılan tablodaki başlıklarla bakıldığında kentsel akupunktur, fikrin belli aktörler tarafından üretilmesiyle farklı ölçeklerde yapılan planlamalarla gerçekleştiğinden stratejileri içerisinde barındırmaktadır. Taktiksel şehircilik ise beklenmedik fırsatlarda icra edilen ve hareketliliği destekleyen bir aktivizm olarak ortaya çıkmaktadır. Burada iki yaklaşımın da yasal olmasının ötesinde ortaya çıkışları arasındaki fark görülmektedir. Taktiksel şehircilikte sorunu yerel kullanıcının fark ettiği ve çözümü yine kendisi dahil olarak farklı paydaşların yardımıyla ürettiği bir kurgu varken, kentsel akupunkturda sorunlar genelde tasarımcı, plancı ya da yerel yönetimler tarafından ifade edilmekte ve çözümü

için farklı aktörlere başvurulmaktadır. Aktör müdahaleyi üretirken kullanıcıyla iletişime geçebilmekte ve onu sürece dahil edebilmektedir ancak kurgunun organizasyonu tasarımcı aktördedir. Bu durum müdahalenin gücünün planlama süreçlerine etki etmesi ve devamlılığının takibi açısından olumludur. Taktiksel şehircilik uygulamalarında da ortaya çıktıktan sonra, hareketin farklı kuruluş veya tasarımcılar tarafından sahiplenilip devam ettirildiği veya başka yerlerde benzer şekilde uygulandığı görülmektedir. Kentsel kürasyon, kullanıcı ile çözüm aktörleri arasında arabulucu bir süreç ürettiğinden fikirler birlikte tartışılmakta; uygulamalar tasarımcıların veya sanatçıların yönlendirmesi ve öncülüğünde gerçekleşmektedir. Alandan ve kullanıcıdan alınan verilerin birlikte işlenmesinden sonra üretimin belli grupların yönlendirmesiyle yapılması, tutarlı, bütünsel ve kentin diğer noktalarıyla ilişkili olmasını sağlamaktadır. Katılımın düzeyi farklılaşsa da üç yaklaşımda da kentlinin dönüşüme dahil edilmesi önemsenmektedir. Ölçek üzerinden bakıldığında taktiksel şehirciliğin yerel nitelikli ve genelde yüzey, parsel veya donatı bazında; mahalle ölçeğinde etkin olduğu görülmektedir (Şekil 12). Kentsel akupunktur farklı ölçeklerde, aynı anda veya aşamalı olarak tekrarlanabilir



**Şekil 12.** Sırasıyla Zümrütevler Uygulaması (Taktiksel Şehircilik), Estonoesunsolar (Kentsel Akupunktur) ve Shajin Fuarı (Kentsel Kürasyon) örneklerinin kentsel dokuya ölçek bağlamında etkisi (Kaynak: Google Earth, 2024)

alanlarda gerçekleşmektedir. Kentsel kürasyon ise fiziksel olarak bağlantılarla geniş bir alana yayılabildiği gibi aktif hareketler üreterek süreçlere de yayılmakta, sosyal yaşamda performansa dayalı eylemlerle iz bırakmaktadır.

Kentsel dokudaki etkileri açısından farklılaşmakla birlikte tüm yaklaşımlar insan ölçeğine odaklanmaktadır. Taktiksel şehircilik uygulamalarının çoğunluğu geçici nitelikte iken, akupunktur uygulamaları daha kalıcıdır. Kentsel kürasyonda ise hem kalıcı hem de geçici örneklerle rastlanmaktadır. Uygulamaların fiziksel boyutta geçici olmasına karşın yarattıkları sosyal etki kalıcı ve yayılabilir niteliktedir. Yaklaşımlar arasındaki bu farklılıklar, bir arada düşünüldüklerinde her birinin özgün potansiyeller taşıdığı görülmektedir (Tablo 3). Taktiksel şehircilik yerin sorunlarının ve ihtiyaçlarının çok daha duyarlı ve özgün şekilde ortaya çıkmasını sağlamaktadır. Böylelikle hızlıca

üretilen fikirlerin hem o yer için hem de benzer sorunların yaşandığı farklı yerler için daha gelişmiş, farklı tekniklerle uygulanabilir ve noktasal tekrarlarla güçlendirebilir kurgulara dair ön izleme yaratma niteliği taşımaktadır. Kentsel akupunktur yerelden alınan duyarlı veriyle, farklı aktörlerin birlikteliğini içeren, disiplinler arası, katılımcı ve çoklu bakış açıları taşıyan çözümlerle mekânsal müdahaleler üretme; müdahaleleri yayma potansiyeline sahiptir. Kentsel kürasyon yaklaşımı ise diğer iki yaklaşımın mekânı dönüştürme biçimleri ve yöntemleriyle birlikte, sanatsal, kültürel ve sosyal ilişkileri kuran ve düzenleyen kentsel deneyim kurguları oluşturarak kentin aşamalı yenilenmesini destekleyebilmektedir. Kurulan ilişkiler bu bağlamda ele alınarak yaklaşımların kentsel mekâna katkılarına ve birlikte işleme olanaklarına dair senaryolar üretme gücüne sahiptir.

**Tablo 3. Yaklaşımların Karşılaştırılması (Kaynak: Yazarlar tarafından üretilmiştir.)**

	<b>Taktiksel Şehircilik</b>	<b>Kentsel Akupunktur</b>	<b>Kentsel Kürasyon</b>
<b>Ölçek</b>	-Mahalle	-Mahalle -Semt	-Semt -Kentsel bölge
<b>Ana Aktör</b>	-Yerel kullanıcılar	-Tasarımcılar	-Tasarımcılar -Sanatçılar -Yerel ve yerel olmayan kullanıcılar
<b>Paydaşlar</b>	-STK -Yerel kuruluşlar -Tasarımcılar	-Yerel kullanıcılar -Yerel yönetimler/kuruluşlar	-Tasarımcılar -Sanatçılar -Yerel yönetimler
<b>Kullanıcının Katılım Biçimi</b>	-Fikir üreten -Uygulayan -Deneyimleyen	-Uygulamaya katılan -Deneyimleyen	-Tartışma ve fikir aşamalarında katılımcı -Deneyimleyen
<b>Mekândaki Fiziksel Etkisi</b>	-Donatı gibi tekil ekler -Yüzey uygulamaları	-Yüzeysel uygulamalar -Mekân tanımlayan hacimsel düzenlemeler	-Yüzeyler ve boşluklar üzerinde görünür üretimler -Bağlantılı noktalardan oluşan rotalar
<b>Mekândaki Sosyal Etkisi</b>	-Tartışma üretimi -Kolektif uygulama deneyimi -Performanslar -Gösteriler	-Kullanım kalitesini ve karşılaşmaları arttırmak	-Kente katılımı ve aktivizmi desteklemek -Sanatsal rotalarla kentliyi birleştirmek -Kent bilincini arttırmak



## SONUÇ

Hızlı kentleşme ile yaşamın tüketim odağında yoğunlaştığı ve bireyselleştiği günümüz kentinde toplumsal ve mekânsal kaygılarla sosyallik ve paylaşımın geliştirilmesi gerekmektedir. Kamusalın ve mekânsal kalitenin, kentin bölümlenmesiyle zedelendiği çağımızda; katılımcı ve etkileşimli yeni tasarım yaklaşımları kentsel yenilenme potansiyeli açısından kritik bir önem taşımaktadır. 21. yüzyıl aşağıdan yukarı kentsel tasarım yaklaşımları, yaşama duyarlı ve pratik üretimler olmaları dolayısıyla ortak bir paydada buluşmaktadır. İncelenen örneklere ve yaklaşımların kuramsal altyapısına bakıldığında uygulama ve üretimlerin genellikle kentsel mekânın kullanım potansiyeli olan ancak bu potansiyelin değerlendirilemediği noktalarına odaklandığı görülmektedir. Bu bağlamda tanımsız mekânlara dair yapılan araştırmalarda olumlu ve gizil olasılıklar taşıma yönü, çalışmayı güncel kentsel tasarım yaklaşımlarının birlikte incelenmesiyle kentsel tanımsız mekânların potansiyellerini keşfetmek için zengin bir düşünce alanı oluşturulabileceği çıkarımına yönlendirmiştir. Kentsel mekânın çeşitlilik taşıyan uzamsal yapısının değerlendirilebilmesi için, tasarım yöntemlerinin ve fikirlerin de çeşitlenmesi, farklı bakış açılarıyla ilişkilmesi gerekmektedir.

İnsan ölçeğine duyarlı yaklaşımlar olarak taktiksel şehircilik, kentsel akupunktur ve kentsel kürasyon, kalıplaşmış üst kararlarla işleyen planlamanın eksiklik ve yanlışlarına çözümler önerecek ilkeleri barındırmaktadırlar. Bu yaklaşımların kentlinin sürece katılımını destekleyen ana tutumu, kent mekânının daha çok sahiplenilmesini sağlayarak kamusalı yeniden üretebilecek güce sahiptir. Bahsedilen sürdürülebilir ve yaşanabilir mekânsal kurguların üretilmesi, ancak planlama politikalarına etki edilerek yönetsel birimlerin yönlendirilmesi ve desteğiyle mümkün olabilir. Ele alınan üç yaklaşımın ortaklıkları ve farklılıklarının analizi sayesinde kentsel mekânın yeniden üretimi için birbirlerini destekleyerek takip ettikleri tasarım kurguları ve planlama politikaları üretilebileceği düşünülmektedir. Bu hipotez üzerinden şimdiye kadar yapılan çalışmalardan farklı olarak üç yaklaşımın birlikte ele alınmasının aşağıdan yukarı tasarım pratiklerine dair zengin bir tartışma alanı sunduğu; potansiyel tasarım kurgularını açığa çıkardığı görülmüştür.

Çalışma literatür derlemesinden öte üç yaklaşımın tasarım pratiği bağlamında ele alınması ve tartışılması, gelecek kentsel tasarım yaklaşımlarında kent aktörlerinin rollerine veya dönüşüm süreçlerinin dinamiklerine dair fikir üretilmesi için farklı bir düşünce biçimi önermektedir. Gelecek çalışmalar için tasarım yaklaşımlarının bir arada düşünüldüğü ve birbirlerinden öğrenerek geliştirilebileceği yönünde potansiyel taşıması dolayısıyla çıkış noktası oluşturan bu çalışma, Türkiye’de gerçekleştirilecek uygulama örneklerinin ele alınmasında rehber olarak kullanılma potansiyeli taşımaktadır. Böyle uygulamalarda sürecin başından sonuna kadar dahil olunarak bulgularda verilen başlıkların tekrar irdelenmesi, yeni parametreleri ortaya çıkararak farklı bakış açılarını destekleyebilir.

Taktiksel ve stratejik yaklaşımların teoriden gelen farklılıklarının yanında bu çalışmada yapılan örnek incelemeleriyle bu iki kavramın birbirini destekleyebileceği düşünülmektedir. Taktiksel eylemlerin doğası gereği birden ortaya çıkması ve bağımsız olması zaman içinde zayıflamasına ve ardında yalnızca deneyime dair duyuşal ve sözel kalıntılar bırakmasına sebep olabilmektedir. Taktiklerin yaratıcı doğasının dönüştürücü etkisini daha kalıcı ve uzun süre yararlanılabilir hale getirmek için planlı ama esnek stratejilerle ilişkilendirilmesi farklı bir bakış açısı olarak görülmektedir. Böylelikle kentin dönüşüm süreçlerinde birbirinin güçlü yönlerinden yararlanarak, yer ve zamanın ilişkisini koruyan, kentlinin yere bağlılığını ve mekânsal aidiyetini destekleyen kentsel yenilenme süreçleri üretilebilir. Bu açılımlarla bakıldığında, 21. yüzyıl kentsel tasarım yaklaşımlarının, kaliteli dönüşüm senaryoları taşıdığı deneysel değer ortaya çıkmaktadır. İhtiyaca, kentliye, kolektif düşünceye, deneyime ve ilişkiselliğe duyarlı yaklaşımlar kamusalı yeniden kuracak, kenti daha iyi bir versiyona dönüştürecek güce sahiptir.

## KAYNAKLAR

- Archdaily. (2020). *Rejuvenation of Shajing Ancient Fair / ARCity Office*. 4 Ocak 2024'de <https://www.archdaily.com/951504/rejuvenation-of-shajing-ancient-fair-arcity-office> adresinden alındı.
- Archdaily. (2021). *Jinjiang District Yucheng Street Renovation / Fanzhu Design*. Archdaily. 4 Ocak 2024'de <https://www.archdaily.com/960680/jinjiang-district-yucheng-street-renovation-fanzhu-design> adresinden alındı.
- Archdaily. (2018). Nantou Eski Kentinin Kentsel Tasarımı ve Araştırması + UABB Mekânı / URBANUS'un Mimari Tasarımı. Archdaily. 4 Haziran 2024'de <https://www.archdaily.cn/cn/899381/nan-tou-gu-cheng-cheng-shi-she-ji-yu-yan-jiu-plus-shuang-nian-zhan-zhan-chang-gai-zao-urbanusdu-shi-shi-jian> adresinden alındı.
- Architects, G., & DOT, NYC. (2013). world class streets: Remaking New York city's public realm. New York, disponibel en: <http://gehlarchitects.com/cases/new-york-usa>.
- Arlt, P. (2013). What city planners can learn from temporary users. *Oswald et al. (Eds.), Urban Catalyst: The Power of Temporary Use*, 80-87.
- Atay Kaya, İ., & Kut Görgün, E. (2017). Do it yourself (DIY) movement in urban space production. *Planlama-Planning*, 27(1).
- Benner, S. M. (2013). *Tactical urbanism: from civil disobedience to civic improvement* (Doctoral dissertation). <https://repositories.lib.utexas.edu/handle/2152/23995>, (29.03.2023)
- Bishop, P., & Williams, L. (2012). *The temporary city*. Routledge.
- Campo, D. (2014). Iconic eyesores: Exploring do-it-yourself preservation and civic improvement at abandoned train stations in Buffalo and Detroit. *Journal of Urbanism: International Research on Placemaking and Urban Sustainability*, 7(4), 351-380.
- Casagrande, M. (2014). Paracity: Urban Acupuncture. *Proceedings of the Public Spaces Bratislava, Bratislava, Slovakia*, s. 4-5. [https://www.researchgate.net/publication/279058320\\_Paracity\\_Urban\\_Acupuncture](https://www.researchgate.net/publication/279058320_Paracity_Urban_Acupuncture)
- Curl, J. S., & Wilson, S. (2015). *The Oxford dictionary of architecture*. OUP Oxford.
- De Certau, M. (2008). *Gündelik hayatın keşfi 1- Eylem, uygulama, üretim sanatları*. (L. Arslan Özcan, Çev.). Dost Kitabevi. s. 119. (Orijinal eserin yayın tarihi 1990).
- De Solà-Morales, M. (2008). *Manuel de Solà-Morales: A Matter of Things*. NAI Publishers. s. 24, 26.
- Deslandes, A. (2013). Exemplary amateurism: Thoughts on DIY urbanism. *Cultural Studies Review*, 19(1), 216-227.
- Di Monte P., Gravalos I., (2013), "Estonoesunsolar: urban acupuncture and sustainable regeneration", Portus the online magazine of RETE.
- Douglas, G. C. (2014). Do-it-yourself urban design: The social practice of informal "improvement" through unauthorized alteration. *City & Community*, 13(1), 5-25. <http://doi.org/10.1111/cico.12029>
- Enigbokan, A. (2016). Delai Sam: social activism as contemporary art in the emerging discourse of DIY urbanism in Russia. *Journal of Urbanism: International Research on Placemaking and Urban Sustainability*, 9(2), 101-116. <https://doi.org/10.1080/17549175.2015.1029507>
- Fabian, L., & Samson, K. (2016). Claiming participation—a comparative analysis of DIY urbanism in Denmark. *Journal of Urbanism: International Research on Placemaking and Urban Sustainability*, 9(2), 166-184.
- Fiederer, L., (2017). *AD Classics: Pruitt-Igoe Housing Project / Minoru Yamasaki*. ArchDaily. <https://www.archdaily.com/870685/ad-classics-pruitt-igoe-housing-project-minoru-yamasaki-st-louis-usa-modernism>
- Finn, D. (2014). DIY urbanism: implications for cities. *Journal of Urbanism: International research on placemaking and urban sustainability*, 7(4), 381-398. <http://dx.doi.org/10.1080/17549175.2014.891149>
- Firidin Özgür, E. (2022). *Kentsel tasarımda kuramsal yaklaşımlar ve güncel tartışmalar*. Firidin Özgür, E. ve Ünlü, T. (Ed.), Mekânda nitelik arayışı kentsel tasarım. (s. 10-22) içinde. Nobel Akademik Yayıncılık.
- Franck, K., & Stevens, Q. (Eds.). (2006). *Loose space: possibility and diversity in urban life*. Routledge.
- FYW. (nd.). *StedelijkLab Slotervaart (2005-2011)*. Face Your World. 4 Ocak 2024'de <http://www.faceyourworld.net/nl/> adresinden alındı.
- Gehl, J. (2020). İnsan için kentler. (E. Erten, Çev.). Küy Yayınları. s. 82, 87, 118, 198. (Orijinal eserin yayın tarihi 2019).
- Gökgür, P. (2017). *Kentsel mekânda kamusal alanın yeri*. Bağlam Yayıncılık. s. 59, 66.
- Hızlı Erkilic, N., Ciravoğlu, A. (2019). Tanımsız Kentsel Açık Alanlar Üzerine Mekânsal Tarifler, Sorunlar, İmkânlar: Büyükdere Aksı Levent Bölgesi. *Mimar:ist*, 3 (66), 89-100.

- Hou, J. (2010). *Insurgent public space: guerrilla urbanism and the remaking of contemporary cities*. Routledge.
- Iveson, K. (2013). Cities within the city: Do-it-yourself urbanism and the right to the city. *International journal of urban and regional research*, 37(3), 941-956. <http://doi.org/10.1111/1468-2427.12053>
- Jacobs, J. (1993). *The Death and Life of Great American Cities* (Modern Library Edition edn.)
- Jooshani, B., & Polat, S. (2019). Transforming public space through urban acupuncture. *Livenarch 6th International Congress*, (s. 576 - 588). Trabzon. <https://www.livenarch.org/dosya/site/labook2019-1.pdf>
- Hajer, M., Reijndorp, A. (2001). *In Search of New Public Domain: Analysis and Strategy*. Rotterdam: NAI Publishers
- Kitsinger, A., (2014). *Tactical Urbanism” or Public Vandalism?*. Plannersweb. <https://plannersweb.com/2014/01/tactical-urbanism-public-vandalism/>
- Krasny, E. (2014). Urban curators at work—A real-imagined historiography. *Planning unplanned: towards a new positioning of art in the context of urban development*, 119-127. [https://www.academia.edu/31613757/Krasny\\_Urban\\_Curators\\_At\\_Work\\_A\\_Real\\_Imagined\\_Historiography\\_2015](https://www.academia.edu/31613757/Krasny_Urban_Curators_At_Work_A_Real_Imagined_Historiography_2015)
- Lefebvre, H. (2014). *Mekânın üretimi*. (I. Ergüden, Çev.). Sel Yayıncılık. (Orijinal eserin yayın tarihi 1974).
- Lerner, J. (2014). *Urban acupuncture*. Island press.
- Loukaitou-Sideris, A. (1996). Cracks in the city: Addressing the constraints and potentials of urban design. *Journal of Urban Design*, 1(1), 91-103.
- Lydon, M., Garcia, A., Flynn, J., Murriente, S., Wall, D. ve Simpson, C. (2016) Tactical urbanist’s guide to materials and design. The Street Plans Collaborative. The John s. and James L. Knight Foundation. Version 1.0. s. 11 [https://issuu.com/streetplanscollaborative/docs/tu-guide\\_to\\_materials\\_and\\_design\\_v1](https://issuu.com/streetplanscollaborative/docs/tu-guide_to_materials_and_design_v1), (23.03. 2023)
- Lydon, M., Garcia, A. (2015). A Tactical Urbanism How-To. (pp. 171-208) In: *Tactical Urbanism*. Island Press. [https://doi.org/10.5822/978-1-61091-567-0\\_5](https://doi.org/10.5822/978-1-61091-567-0_5)
- Nehl, M. (2018). Urban Curation-An explorative study on understandings, roles and functions of curating practices in urban contexts. s. 5, 47. <https://www.diva-portal.org/smash/record.jsf?pid=diva2%3A1482282&dswid=2703>, (23.03. 2023)
- Németh, J., & Langhorst, J. (2014). Rethinking urban transformation: Temporary uses for vacant land. *Cities*, 40, 143-150.
- Northam, R. M. (1971). Vacant urban land in the American city. *Land Economics*, 47(4), 345-355.
- Oram, S. (2004). “Constructing Contemporary”: Common Sense Approaches to “Going Modern” in the 1950s. *Interior Design and Identity*, 174-190.
- Pagano, M. A., & Bowman, A. O. M. (2000). *Vacant land in cities: An urban resource* (pp. 1-9). Washington, DC: Brookings Institution, Center on Urban and Metropolitan Policy.
- Sawhney, N., De Klerk, C., & Malhotra, S. (2015). Civic engagement through DIY urbanism and collective networked action. *Planning Practice & Research*, 30(3), 337-354.
- Scaff, K. (2016). DIY Urbanism: changing communities, one piece of artwork at a time.
- Shepard, B. C. (2014). DIY urbanism as an environmental justice strategy: The Case Study of Time’s Up! 1987-2012.
- Spataro, D. (2016). Against a de-politicized DIY urbanism: Food Not Bombs and the struggle over public space. *Journal of Urbanism: International Research on Placemaking and Urban Sustainability*, 9(2), 185-201.
- Spatial Agency. (nd.). *Chora*. 4 Ocak 2024’de <https://www.spatialagency.net/database/chora> adresinden alındı.
- Spatial Agency. (nd.1). *Jeanne Van Heeswijk*. 4 Ocak 2024’de <https://www.spatialagency.net/database/van-heeswijk> adresinden alındı.
- SPC. (nd.). *MDT Quick Build Program*. Street Plans Collaborative. 2 Ocak 2024’de <https://street-plans.com/mdt-quick-build-program/> adresinden alındı.
- SPC. (nd.2). *Plaza 98 | Miami, FL*. Street Plans Collaborative. 2 Ocak 2024’de <https://street-plans.com/plaza-98-miami-fl/> adresinden alındı.
- Stavrídes, S. (2021). *Kentsel heterotopya: Özgürleşme mekânı olarak eşikler kentine doğru*. (A. Karatay, Çev.). Sel Yayıncılık. s. 32. (Orijinal eserin yayın tarihi 2010).
- Strzelecka, M., Sorensen, J., & Wicks, B. E. (2010). The role of place attachment in revitalization of neighborhood parks in East St. Louis. *Loisir et Société/Society and Leisure*, 33(2), 251-272.
- Superpool, (2021), Zümrütevler Meydanı Dönüşüm Provası, Bernard van Leer Foundation, <https://bernardvanleer.org/tr/publications-reports/zu%cc%88mru%cc%88tevlr-square->



interim-implementation/(Erişim Tarihi: 05.12. 2023)

Tonnellat, S. (2008). Out of frame' The (in) visible life of urban interstices—a case study in Charenton-le-Pont, *Ethnography*, 9(3), 291-324.

Trancik, R. (1986). *Finding lost space: theories of urban design*. John Wiley & Sons.

Urhahn, G. (2010). The spontaneous city. *BIS*.

Yassin, H. H. (2019). Livable city: An approach to pedestrianization through tactical urbanism. *Alexandria engineering journal*, 58(1), 251-259. <https://doi.org/10.1016/j.aej.2019.02.005>

Yimeng, Z. (2015). Rethinking the Dimension In Urban Acupuncture -“Super scale” strategy in practice. Master Thesis. Barcelona, Spain: Universitat Politècnica de Catalunya. s. 10, 15. <https://upcommons.upc.edu/handle/2117/103124> , (23.03. 2023)

## **Yazarların Katkı Oranları**

### **Birinci Yazar**

Üretilen makalenin kapsamının belirlenmesi ve literatür taraması aşamalarında, metnin ana hatları ve içeriği ile kaleme dökülmesi ve örneklerin belirlenerek açıklanması aşamalarında rol almıştır.

### **İkinci Yazar**

Çalışmanın bütünsel olarak ele alınıp içerik ve düzen anlamında yorumlanması, düzenlenmesi ve revize edilmesi aşamalarında rol almıştır. Makalenin literatür, yöntem, bulgular ve sonuç kısımlarının taşınması gereken nitelikler üzerine; şekil ve tabloların geliştirilmesi ile örneklerin açıklanması için kaynak ve fikir önerileriyle katkı sağlamıştır.