

Tarihi Bitlis Belediye Binası'nın Restorasyon Çalışmaları ve Yeniden İşlevlendirilmesi Üzerine Bir Araştırma

Şahabettin Öztürk*

Öz

Bitlis Eski Belediye Binası, Kentsel Sit Alanı içerisinde Gazibey Mahallesi, Kazım Karabekir Caddesi üzerinde yer almaktadır. Yapı, 1998 yılına kadar Bitlis Belediyesi hizmet yapısı olarak kullanılmıştır. Bitlis Belediye hizmet binası Bitlis-Tatvan Yolu üzerine taşındıktan sonra yapı farklı işlevlerde kullanılmıştır. Binanın zemin, üst kat bölümleri ile kuzey ve güney cephelerinde aslına uygun olmayan bazı değişiklikler yapılmıştır. Yapı, XIX. yüzyılın son çeyreğinde dönemin Bitlis Valisi Ömer Bey tarafından yaptırılmıştır. Zaman içerisinde değişen talep ve ihtiyaçlara karşı yetersiz ve kullanım dışı kalan tescilli yapıların, koruma ilkeleri kapsamında yeniden işlevlendirilerek kullanılması zorunluluk arz etmektedir. Bu araştırmanın amacı, kadim Bitlis kenti içerisinde tarihî kimliği ve yerel mimari özellikleri ile önemli bir değere sahip olan tescilli Bitlis Belediye Binası'nın uygun işlevle yeniden kullanılmasına gerekmektedir. Bitlis Belediye Binası Zabıta ve Trafik Amirliği, Su ve Otobüs İşletme Müdürlüğü, Bitlis Belediyesi Sanat Merkezi olmak üzere kısa zaman aralıklarıyla farklı amaçlarda kullanılmıştır. Tarihi Bitlis Belediye Binası, 2021 yılından sonra ise geleneksel Bitlis mutfak kültürünü yaşatmak amacıyla, Bitlis Büryan Salonu olarak hizmet vermektedir. 2012 yılında Bitlis Belediyesi tarafından konusunda uzmanlar tarafından hazırlanan koruma uygulama projeleri ilgili kurul tarafından onaylanmıştır. Bitlis Tarihi Belediye Binası'nın onarımı, 2012-14 yılları arasında TOKİ tarafından yapılmıştır. Mevcut bulgular için nitel araştırma yöntemleri kullanılarak betimsel analiz yapılmıştır. Bitlis Eski Belediye Binası'nın işlevlendirilmesi ile tarihî mimari dokunun ve kentsel bellekte yarattığı anlamın yitirilmeden yaşatılabilmesi ve gelecek nesillere aktarılması Bitlis kültür ve turizmüne önemli katkılar sağlayacaktır.

Anahtar Sözcükler: Tarihi Bitlis Belediye Binası; Onarım; Yeniden işlevlendirme; Koruma; Restorasyon

*Doç. Dr., Van Yüzüncü Yıl Üniversitesi, Mimarlık ve Tasarım Fakültesi, Mimarlık Bölümü,
sahozturk13@yyu.edu.tr
ORCID ID: 0000-0001-6979-3342

A Study on the Restoration and Reuse of the Historical Bitlis Municipality Building

Şahabettin Öztürk*

Abstract

The Old Municipality Building of Bitlis is located on Kazım Karabekir Street in the Gazibey neighborhood, within the Urban Protected Area. The building was used as the service structure for Bitlis Municipality until 1998. After the Bitlis Municipality service building was relocated to the Bitlis-Tatvan Road, the structure has been used for various functions. Certain alterations that are not in line with the original design have been made to the building's ground floor, upper floors, and the north and south facades. The building was commissioned by Ömer Bey, the Governor of Bitlis at the end of the 19th century. Registered structures that have become inadequate and functionally obsolete over time due to changing demands and needs must be refunctionalized in accordance with preservation principles to ensure their continued use. This research aims to ensure the appropriate refunctionalization of the registered Bitlis Municipality Building, which holds significant value within the ancient city of Bitlis due to its historical identity and local architectural features. The Bitlis Municipality Building has been used for different purposes over short intervals of time, including as the Municipal Police and Traffic Department, the Water and Bus Operations Directorate, and the Bitlis Municipality Art Center. Since 2021, the historical Bitlis Municipality Building has been serving as the Bitlis Büryan Hall, aimed at preserving and promoting traditional Bitlis cuisine. In 2012, the conservation implementation projects prepared by experts on behalf of Bitlis Municipality were approved by the relevant authority. The restoration of the historical Bitlis Municipality Building was carried out by TOKİ between 2012 and 2014. Descriptive analysis was conducted using qualitative research methods for the existing findings. In conclusion, preserving and transmitting the historical architectural texture and the meaning it holds in the urban memory, without losing them during the refunctionalization process, will provide significant contributions to Bitlis culture and tourism for future generations.

Keywords: Historical Bitlis Municipality Building, Restoration, Adaptive reuse, Preservation, Conservation.

*Associate Professor., Van Yüzüncü Yıl University, Faculty of Architecture and Design, Department of Architecture, sahozturk13@yyu.edu.tr
ORCID ID: 0000-0001-6979-3342

GİRİŞ

Bitlis'in M.Ö. 700 yıllarında Mitanni ve Urartular tarafından kurulduğu, bölgede yapılan bilimsel araştırmalar sonucunda anlaşılmaktadır. Bitlis, Büyük İskender döneminden sonra M.Ö. 60 yılında Romalılar tarafından istila edildi. Sonraki yıllarda şehir Selevkiler, Sasaniler ve Romalılar arasında sık sık el değiştirir. Bitlis şehri 641 yılında Halife Ömer komutasındaki İyaz Bin Ganem tarafından fethedilmiştir (Tuğlacı, 1995).

1071 Malazgirt Savaşı'nda Alpaslan'ın yanında yer alan Mehmet Bey'e bırakılan Bitlis, Dilmaçoğlularının merkezi olmuştur. 1231'de Moğolların işgaline maruz kalan Bitlis, yıkılmış ve tahrip olmuştur (Ohsson, 1834). Bölge Anadolu Selçuklular tarafından tekrar ele geçirilmiş, Moğolların yıktığı şehirde yeniden imar çalışmaları yapılmıştır. Daha sonra Bitlis bölgesi Melik Eşref'in denetiminde kalmış ve uzun süre Şerehanlar tarafından idare edilmiştir. Bu süre içinde şehir sırasıyla; İlhanlı, Karakoyunlu, Akkoyunlu, Safevi ve Osmanlı hâkimiyetlerinde kalmıştır (Tuncel, 1992).

Yavuz Sultan Selim'in 1514 Çaldıran Seferi dönüşünde İdris'i Bitlis'inin desteği ile Bitlis yeniden Osmanlı Devleti'ne bağlanmıştır (Tuncel, 1992). Matrakçı Nasuh'un Sefer-i Irakeyn menzillerinden biri olarak hazırladığı Bitlis Minyatürü kentin XVI. yüzyıldaki durumunu tasvir bakımından önem taşımaktadır (Şekil 1.a), (Yurdaydın, 1976).



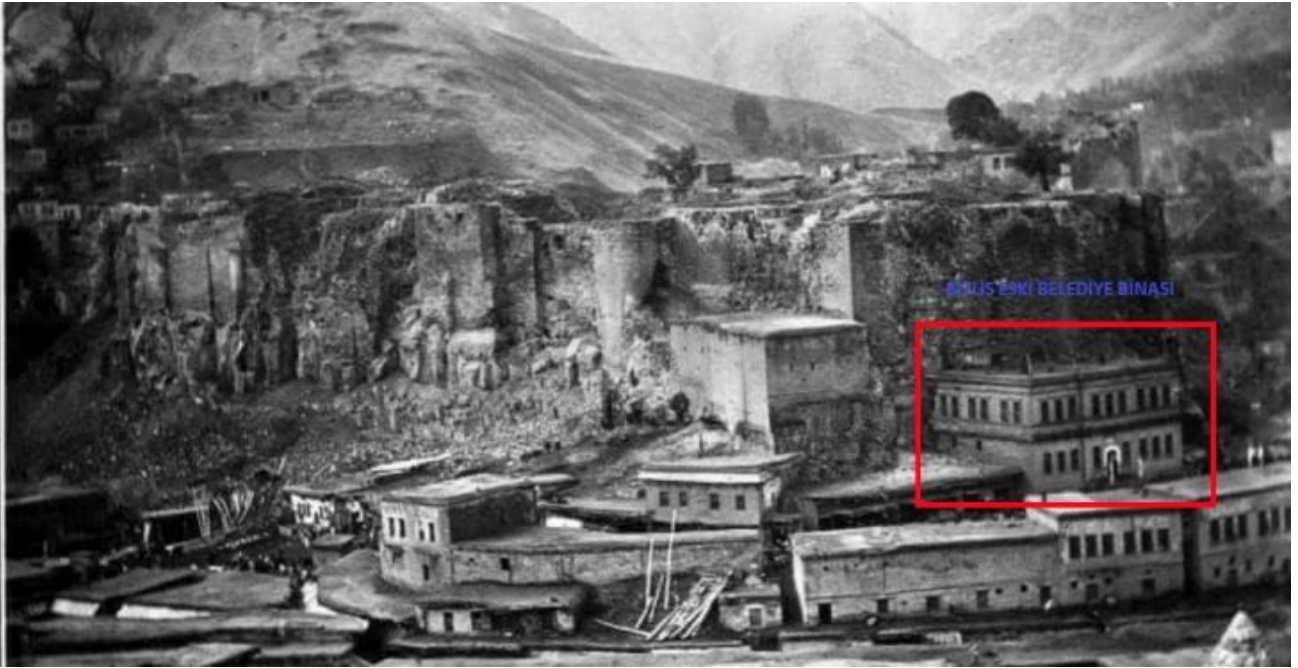
(a)

(b)

Şekil 1. (a) Matrakçı Nasuh XVI. Yüzyıl Bitlis minyatürü (Kaynak: H. G. Yurdaydın, 1976); (b) Bitlis Belediye Binası röleve vaziyet planı (Kaynak: Çalışma kapsamında yazar tarafından oluşturulmuştur, 2012).

Evliya Çelebi Seyahatnamesinde Bitlis şehir merkezinin 19 mahalleden olduğunu belirtmiştir. Bunlar: Hüsrev Paşa, Şam, Zindan, Çorum, Çinedar, Kızılmescid, Şeyh Hasan, Cirek, Keçur, Gökmeydan, Gümes, Tablaban, Nakşüd, Arap Köprüsü, Avulmeydanı, Karadere, Âviyh, Değirmen ve Hanbağı Mahalleleridir (Çelebi, 1986). Şehrin ortalarında Bitlis Çayı ile onun kolu durumundaki Kömüs Deresi arasında kalan vadinin merkezinden yükselen doğal kayalığın üzerinde Bitlis Kalesi yer almaktadır. Bitlis'in mevcut tarihi çevre kent planı incelendiğinde, eski evlerin bazı kesimlerde daha çok yoğunlaştığı dikkati çekmektedir.

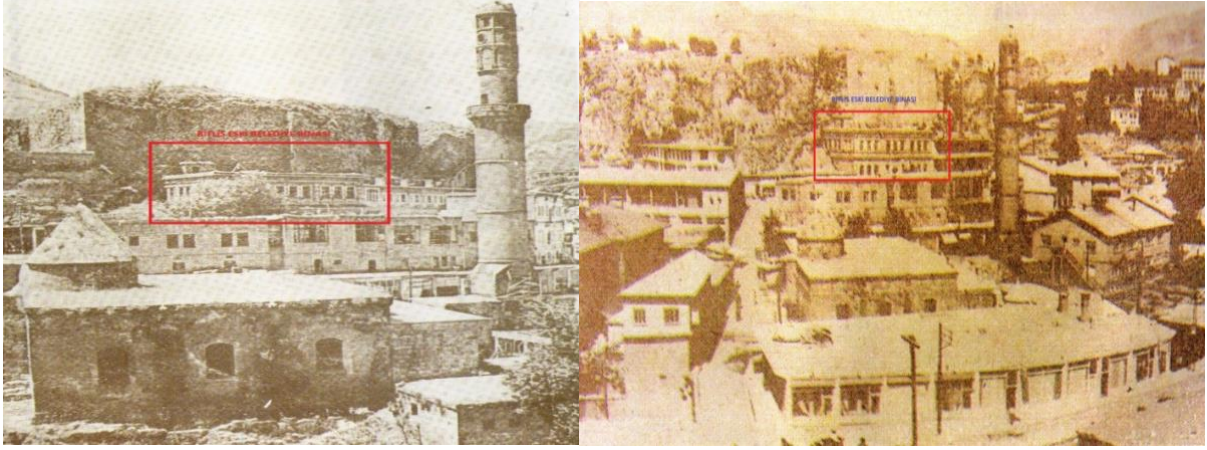
Tarihi Bitlis kenti iç içe ve karma bir kültür dokusu barındırmaktadır. Bir yandan şehirde ve çevresinde yaşayan gayrimüslim halkın bölgede yakın bir tarihe kadar varlığı, diğer yandan buranın İslâm'ın erken dönemlerinden itibaren bu dinle tanışması ve ardından Arapların bölgeye yoğun göçleri sonucunda farklı etnik toplulukların bir arada yaşamaları, daha başından böyle bir kültürün oluşmasına zemin hazırlamıştır. Şehirde sosyal ve kültürel anlamda Osmanlı hâkimiyetinin ağırlığını hissettirdiği görülmektedir (Şekil 1.b, Şekil 2).



Şekil 2. Bitlis şehir merkezi 1923 yılı görünüşü (Kaynak: Anonim).

Orta Çağ kent oluşum sürecinde askeri, dini ve sivil mimarinin iç içe homojen olmayan bir gelişme sağlayan Anadolu'nun ender kentlerinden biri Bitlis kentidir. Bu mimari oluşum ve gelişim XX. yüzyılın başlarına kadar devam etmiştir. Bitlis, Osmanlı Devleti'nin son dönemlerinde eski önemini kısmen yitirmiş, I. Dünya Savaşı'nda Ruslar tarafından işgal edildi. Yaklaşık iki yıl Rusların yönetiminde kalan Bitlis, 6 Nisan 1916 tarihinde işgalinden kurtulmuştur. 1929 yılında kaza haline getirilen şehir, önce Muş Valiliği'ne bağlanmış, daha sonra 25 Aralık 1935 tarih ve 2885 sayılı kanunla Bitlis tekrar İl'e dönüştürülmüştür (Serdar, 2000).

Kentte yıllarca devam eden geleneksel mimari kültür, bölgedeki yerel anonim usta ve işçiler tarafından yaklaşık 1960 yılına kadar devam etmiştir. 1970 yıllarında Bitlis kentinde beton ve betonarme yapı kültürü kısa bir sürede etkili olmuş, kent merkezinden geçen derelerin üzerinde kamu yapıları inşa edilmiştir. Kentteki betonarme yapıların inşası, kent kültürünün oluşmasında önemli rolü olan geleneksel kent kültürünün ve mimari yapısını olumsuz bir şekilde etkilemiştir.



(a)

(b)

Şekil 3. (a, b) Bitlis Eski Belediye Binası genel görünüşleri (Kaynak: (a, b) Anonim).

1990 yılından itibaren kentin mimari yapısında belirgin bir konumda ortaya çıkan mimari yozlaşma birçok yerel sivil mimari ve dini yapıların yok olmasına neden olmuştur. Mimari yozlaşmanın nedenleri arasında yerel ve merkezi yönetimlerin kültürel bilinç eksikliği, teknik eleman eksikliği ve özellikle koruma amaçlı imar planının hazırlanmayışının önemli bir rolü vardır.

1990 yılında korumaya yönelik başlatılan münferit çalışmalar gerek yerelde ve gerekse merkezi yönetimde istenilen sonuca ulaşamamıştır. 2000 yılından sonra ÇEKÜL Vakfı, TMMOB Mimarlar Odası Van Şubesi ve BETAV Vakfı gibi birçok yarı kamu niteliğindeki meslek örgütleri ile sivil toplum örgütlerinin kültürel mirası korumaya yönelik girişimlerin sonuçları 2010 yılında belirgin bir şekilde ortaya çıktı. Bu amaçla özellikle Ulaştırma Bakanlığı, Kültür ve Turizm Bakanlığı, DSİ, Vakıflar Genel Müdürlüğü, Bitlis Valiliği, Bitlis Belediyesi, Bitlis Eren ve Van Yüzüncü Yıl Üniversitelerinin katkıları ile kentin geleneksel mimari yapısının ortaya çıkartmak amacıyla çok önemli çalışmalar yapılmıştır. Bu kapsamda kentteki derelerin üzerinde yer alan bütün kamu yapıları ile özel mülkiyet yapılarının kamulaştırılması yapılarak tescilli yapıların restorasyonu yapılmıştır (Şekil 2, Şekil 3.a, 3.b, Şekil 4).



Şekil 4. Günümüz Bitlis şehir merkezi genel görünüşü (Kaynak: çalışma kapsamında yazar tarafından oluşturulmuştur, 2023).

MATERYAL VE YÖNTEM

Tarihî Eski Bitlis Belediye Binası'nın onarım ve işlevsel değişim sürecinin değerlendirilebilmesi için ilk olarak arşiv ve doküman taraması yapılmıştır. Bu kapsamda Bitlis Belediyesi, İl Kültür ve Turizm Müdürlüğü, Van Kültür Varlıklarının Koruma Müdürlüğü arşiv bilgileri, koruma, onarım ve yapılan bilimsel çalışmaları incelenmiştir. Özellikle mülkiyet sahibi ve yapıdaki birçok işlev değişikliğini yapan Bitlis Belediyesi arşiv belgelerinde tarihî Bitlis Belediye Binası'nın yapısal ve işlevsel değişimi yıllara göre sistematik bir şekilde tespit edilmiştir.

Yapının yeniden işlevlendirilmiş olduğu mevcut durumunun irdelenebilmesi için ise; nitel araştırmalarda gerçekliğin ortaya çıkarılması amacıyla diğer yöntemleri tamamlayıcı nitelikte olan katılımcı gözlem yöntemi kullanılmıştır. Yapıya ait tarihî bilgiler, fotoğraf arşivleri ve yüklenen işlevden kaynaklı birtakım değişiklikler belgelenmiştir.

Bitlis Eski Belediye Binası, betimsel ve araştırma model yöntemiyle tarihsel belge ve fotoğrafların tespiti yapılarak, mevcut fotoğraflardan elde edilen tüm bulgu ve belgeler ile özellikle restitüsyon çalışmaları değerlendirilmiştir. Bitlis Eski Belediye Binası, onarım çalışmaları Kültür ve Turizm Bakanlığı, Bitlis Belediye Başkanlığı, TOKİ ve Van Yüzüncü Yıl Üniversitesi Mimarlık ve Tasarım Fakültesi Mimarlık Bölümü Restorasyon Anabilim Dalı Başkanlığı tarafından ortaklaşa sürdürülmüştür. Restorasyon aşamasında özellikle yapının iç mekân duvar satırlarındaki çimento esaslı sıvaların raspalanması, muhdes zemin kaplamasının kaldırılması ile ortaya çıkan yeni mimari özgün verileri kullanarak, revizyon restorasyon projesine işlenmiştir.

Bitlis Eski Belediye Binası, onarımı işveren (Bitlis Belediyesi ve TOKİ) yüklenici firma arasındaki yapım sözleşmesi kapsamında proje müellifliğinin mesleki denetiminde yapının onarımı yapılarak tamamlanmıştır. Onarım çalışmasının başlangıcında yapının kullanımına kadar geçen tüm aşamaları görsel, betimsel ve kayıt verilerinin arşivlenmesi, proje müellifi ile ilgili kurum denetim elemanları tarafından belgelenecek kayıt altına alınmıştır.

BİTLİS ESKİ BELEDİYE BİNASI

Yapının Konum ve Tarihçesi

Bitlis Eski Belediye Binası, Bitlis İli Kentsel Sit Alanı içerisinde, Müştakbaba Mahallesi Kazım Karabekir Caddesi üzerinde 29 pafta, 112 ada, 38 parselde kayıtlı olup, mülkiyeti Bitlis Belediyesi'ne aittir (Şekil 5.a, 5.b).



(a)

(b)

Şekil 5. (a, b) Bitlis Eski Belediye Binası genel görünüşleri (Kaynak: (a, b) Anonim)

Yapı iki katlı Bitlis küfeki taşından, düz damlı olarak inşa edilmiş, batısı tarihi Bitlis Kalesi'nin sarp kayalıklarına bitişiktir. Yapının kuzey ve güney yan cepheleri ise sonradan inşa edilmiş yapılar ile çevrelenmiştir (Şekil 6.a, 6.b). Bitlis Eski Belediye Binası, Diyarbakır Kültür ve Tabiat Varlıklarının Koruma Bölge Kurulunun 01.12.1989 tarih ve 317 sayılı kararı ile "Anıt" Sivil Mimari olarak tescil edilmiştir.



Şekil 6. (a, b) Bitlis Eski Belediye Binası genel görünüşleri (Kaynak: Çalışma kapsamında yazar tarafından oluşturulmuştur, 2022).

Yapının korumaya yönelik rölöve, restitüsyon ve restorasyon proje çalışmaları Van Yüzüncü Yıl Üniversitesi Mimarlık ve Tasarım Fakültesi Mimarlık Bölümü Restorasyon Anabilim Dalı Başkanı Doç. Dr. Şahabettin Öztürk tarafından hazırlanmıştır¹.

Bitlis Belediyesi Su ve Otobüs İşletmesi Binası olarak kullanıldığı 1998-2012 yılları arasında yapının özgün durumuna aykırı bazı uygulamalar yapılmıştır. Zemin kat döşemesi beton ve mozaik, üst kata çıkan merdivenlerin bir bölümü beton, üst kat zemin ve tavanı beton malzeme kaplıdır. Yapının kuzey ve güney cephelerindeki bazı pencereler kapatılmış ve zemin ile üst katların tüm duvar yüzeyleri çimento katkılı kireç siva ile sıvanmıştır.

Eski Bitlis Belediye Binası'nın giriş doğu cephesinde yer alan 0.45x1.05 m ölçülerinde dikdörtgen formlu ve dört kartuş içerisindeki mermer kitabeye göre yapı, H.1315 (M.1897) yılında Vali Ömer Bey tarafından inşa edilmiştir (Şekil 7, Şekil 8).



Şekil 7. Bitlis Eski Belediye Binası kitabe görünüşü (Kaynak: Çalışma kapsamında yazar tarafından oluşturulmuştur, 2012).

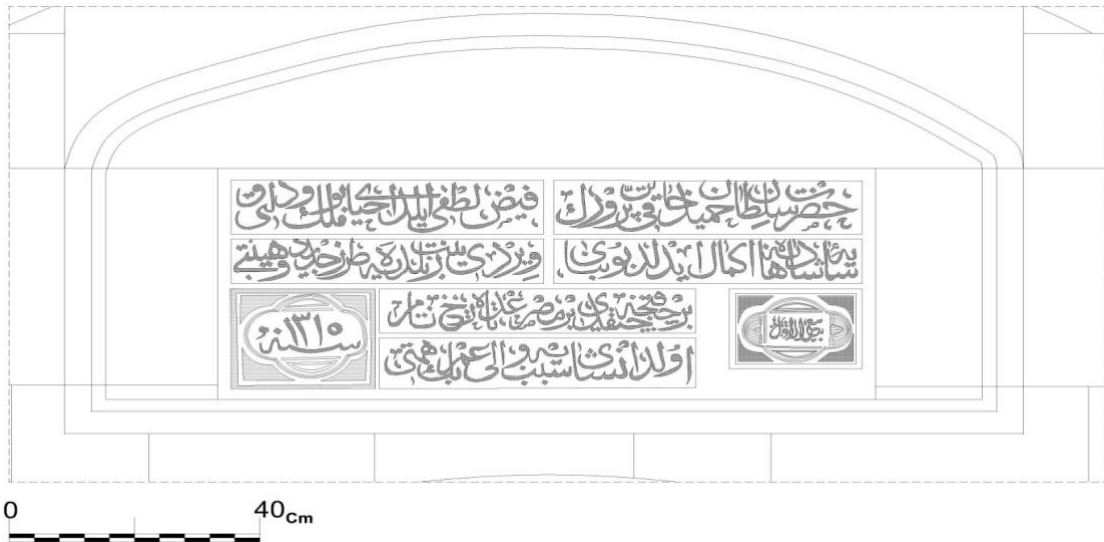
¹Hazırlanan mimari koruma projeleri Van Kültür Varlıklarının Koruma Bölge Kurul Müdürlüğü'nün 15.08.2012-20.03.2014 tarihler ve 213-601 sayılı kararları kapsamında onaylanmıştır. Yapıya ait tesisat projeleri uygulama ölçeğinde ilgili uzman teknik elemanlarınca hazırlanarak koruma kurulu tarafından 16.01.2014 tarih ve 568 sayılı karar ile onaylanmıştır.

حضرت سلطان حميد خان ترقي پرورک
فيض لطفی ایلدی احیا ملک و دولتی
سایه شاهانه ده اکمال ایلدی بو بنا
ویردی بر بیت بلدی طرز جدید و هیبتی
بره قنجه چیقدی بر مصرعه تاریخ تام
اولدی انشایه سبب والی عمر بک هممتی
ربیع الاول سنة ۱۳۱۵
(Kitabe)

Hazret-i Sultân Hamid Hân terakkî perverin
Feyz-i lutfu eyledi ihyâ mülk u devletî
Sâye-i şâhânede ikmâl eyledi bu binâ
Virdi bir beyt-i belediye tarz-ı cedit u heybetî
Bırakınca çıkdı bir mısradâ târîh-i tâm
“Oldu inşâya sebeb valî Ömer Bey himmetî”
Rebi’u’l-Evvel sene 1315²
(Kitabenin Türkçesi)

Türkçe Tercümesi

İlerlemeyi (gelişmeyi) seven Hazret-i Sultan Abdülhamit Han'ın ihsanının bolluğu, devlet mülkünü ihya eyledi. Hükümdarın sayesinde bu bina tamamlandı. Yapısı yeni tarzda (üslupta) olan bir belediye binası (evi) verdi. Böyle yapınca da tamamlanma tarihi bir mısradâ çıkıverdi. Oldu inşasına sebep, Vali Ömer Bey'in himmeti. Eylül/Ekim 1897.



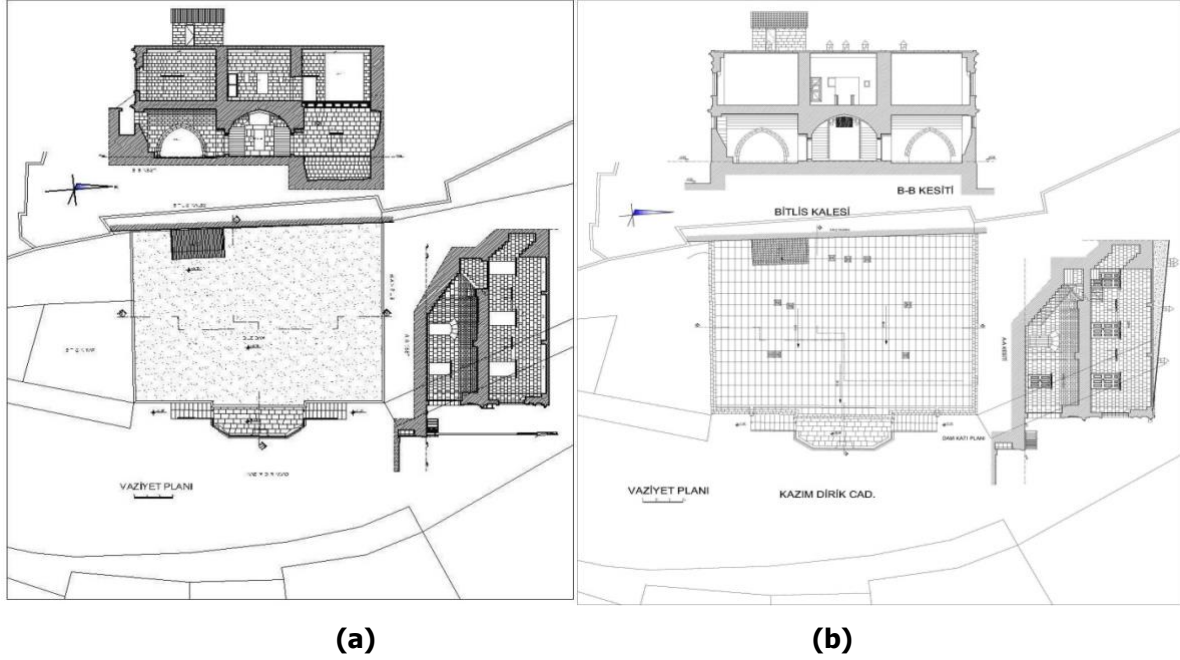
Şekil 8. Bitlis Eski Belediye Binası Kitabesi (Kaynak: Çalışma kapsamında yazar tarafından oluşturulmuştur, 2012).

² Kitabenin okunmasında yardımcı olan Prof. Dr. Ahmet Ali BEYHAN'a teşekkür ederim.

YAPININ İNCELENMESİ

Plan

Bitlis Eski Belediye Binası, iki katlı, düz damlı, 15.75x19.50 m ölçülerinde dikdörtgen planlı olarak doğu-batı istikametinde engebeli bir zemine kurulmuştur (Şekil 9.a, 9.b).



Şekil 9. Bitlis Eski Belediye Binası; (a) Rölöve vaziyet planı; (b) Restitüsyon planı (Kaynak: (a, b) Çalışma kapsamında yazar tarafından oluşturulmuştur, 2012).

Yapının girişi doğu cephesinin ortasında yer alan 1.22 m genişliğinde çift kanatlı ahşap kapının sahanlığına merdivenle yardımıyla ulaşılmaktadır. 1.55 m genişliğindeki taş yapılı merdiven kuzeyde on iki, güneyde ise on bir basamağı vardır. Zemin kat giriş kapısının açıldığı giriş holü 4.83x11.28 m ölçülerinde dikdörtgen planlıdır.

Yapının zemin kat giriş holü boydan boya sivri beşik tonoz örtülü olup tonozun ortasında 0.60 m kalınlığında dışa taşkın sivri bir kemer yardımıyla hol ikiye ayrılmıştır. Giriş kapısının kuzey ve güney yanında iki adet simetrik dikdörtgen formlu pencere yer almaktadır. Holün batı duvarının ortasında yer alan tek kanatlı bir kapı yardımıyla 1.40x2.12 m ölçülerindeki dikdörtgen biçimli mekâna girilmektedir. Kapının kuzey ve güneyinde iki adet pencere yer alır. Bu mekânın kuzey ve güney duvarlarında karşılıklı olarak yerleştirilmiş nişler yer almaktadır (Şekil 10.a, 10.b, Şekil 11.a, 11.b).



Şekil 10. Bitlis Eski Belediye Binası (a) Rölöve zemin kat planı; (b) Restitüsyon zemin kat planı (Kaynak: (a, b) Çalışma kapsamında yazar tarafından oluşturulmuştur, 2012).

Giriş holünün kuzeybatı ve güneybatı bölümünde beden duvarına bitişik 1.30 m genişliğindeki üst kata çıkış sağlayan iki simetrik taş merdiven bulunur. Giriş holünün üzeri doğu-batı istikametine gelişen sivri beşik tonoz ile örtülüdür (Şekil 10.a, 10.b, Şekil 11.a, 11.b). Giriş holünün kuzeydoğu bölümünde 1.03 m genişliğindeki çift kanatlı ahşap kapı ile 4.25x5.14 m ölçülerindeki dikdörtgen biçimli odaya girilir.



Şekil 11. Bitlis Eski Belediye Binası (a) Zemin kat sofa iç mekân görünüşü; (b) Sofa iç mekân görünüşü (Kaynak: (a, b) Çalışma kapsamında yazar tarafından oluşturulmuştur, 2020).

Odanın batı duvarının ortasında bir niş, doğu beden duvarında ise 0.98 m genişliğinde seki ve üç adet benzer mimari özellikte mazgal metal korkuluklu pencere yer almaktadır. Odanın kuzey duvarının ortasında 0.45 m derinliğinde 2.83 m boyunda niş yer almaktadır. Odanın güneydoğu köşesinde yer alan 0.60x0.90 m ölçülerindeki bir kapağın altında yer alan 3.43x5.11 m ölçülerindeki dikdörtgen biçimli mekâna girilmektedir (Şekil 10.a, 10.b).

Zemin kotunun altında yer alan mekân 3.43x5.09 m ölçülerinde dikdörtgen planlı ve 2.39 m yüksekindedir. Bu mekânın doğu duvarında 0.41 m genişliğinde bir seki yer almaktadır. Güney duvarının zeminden yukarıya doğru 0.28 m genişliğinde kademeli olarak inşa edildiği görülmektedir (Şekil 12.a, 12.b).



Şekil 12. Bitlis Eski Belediye Binası (a) Rölöve Zemin Altı Kat Planı; (b) Restitüsyon Zemin Altı Kat Planı (Kaynak: (a, b) Çalışma kapsamında yazar tarafından oluşturulmuştur, 2012).

Yapının zemin kat giriş holünün kuzeybatı bölümünde 1.05 m genişliğindeki tek kanatlı ahşap kapı ile 3.40x5.28 m ölçülerindeki dikdörtgen biçimli odaya girilir. Odanın kuzey duvarının ortasında 0.90 m genişliğinde mazgal pencere yer almaktadır. Odanın üzeri kuzey güney istikametinde yuvarlak beşik tonoz ile örtülüdür. Bu odanın batı duvarının ortasında 0.84 m kalınlığında 3.10 m boyunda sivri bir kemer yardımıyla 2.85x5.25 m ölçülerindeki dikdörtgen planlı oda bulunur. Odanın kuzey duvarının ortasında 0.90 m genişliğinde mazgal pencere yerleştirilmiştir. Odanın batı duvarı zeminden itibaren 0.31 m derinliğinde 3.95 m boyunda bir niş yer almaktadır. Odanın üzeri kuzey-güney istikametinde yuvarlak beşik tonoz ile örtülüdür (Şekil 13.a).



Şekil 13. Bitlis Eski Bitlis Belediye Binası; (a, b) Üst kat iç mekân görüşleri (Kaynak: (a, b) Çalışma kapsamında yazar tarafından oluşturulmuştur, 2020).

Zemin katın giriş holünün güneydoğusunda yer alan 1,17 m genişliğindeki çift kanatlı ahşap kapıyla 4.17x5.07 m ölçülerindeki dikdörtgen planlı odaya girilir. Odanın batı duvarının ortasında 0.45 m

derinliğinde iki adet niş yer almaktadır. Odanın doğu beden duvarında ise 0.98 m genişliğinde üç adet benzer mimari özellikte mazgal metal korkuluklu pencere yer almaktadır. Holün güneybatı bölümündeki 1.00 m genişliğindeki tek kanatlı ahşap kapı yardımıyla 3.35x5.36 m ölçülerindeki dikdörtgen planlı odaya girilir. Odanın güney duvarının ortasında 0.90 m genişliğinde mazgal pencere yer almaktadır. Odanın üzeri kuzey güney istikametinde yuvarlak beşik tonoz ile örtülüdür (Şekil 14.a., 14.b, Şekil 15.a, 15.b).



Şekil 14. Bitlis Eski Belediye Binası (a) Üst kat rölöve planı; (b) üst kat restitüsyon planı (Kaynak: (a, b) Çalışma kapsamında yazar tarafından oluşturulmuştur, 2012).

Odanın batı duvarının ortasında 0.79 m kalınlığında 3.10 m boyunda sivri bir kemer yardımıyla 2.91x5.39 m ölçülerindeki dikdörtgen planlı oda yer alır. Odanın güney duvarının ortasında 0.90 m genişliğinde mazgal pencere yerleştirilmiştir. Odanın batı duvarı zeminden itibaren 0.52 m derinliğinde 4.08 m boyunda bir niş yer almaktadır. Odanın üzeri kuzey-güney istikametinde yuvarlak beşik tonoz ile örtülüdür (Şekil 13.a, 13.b).

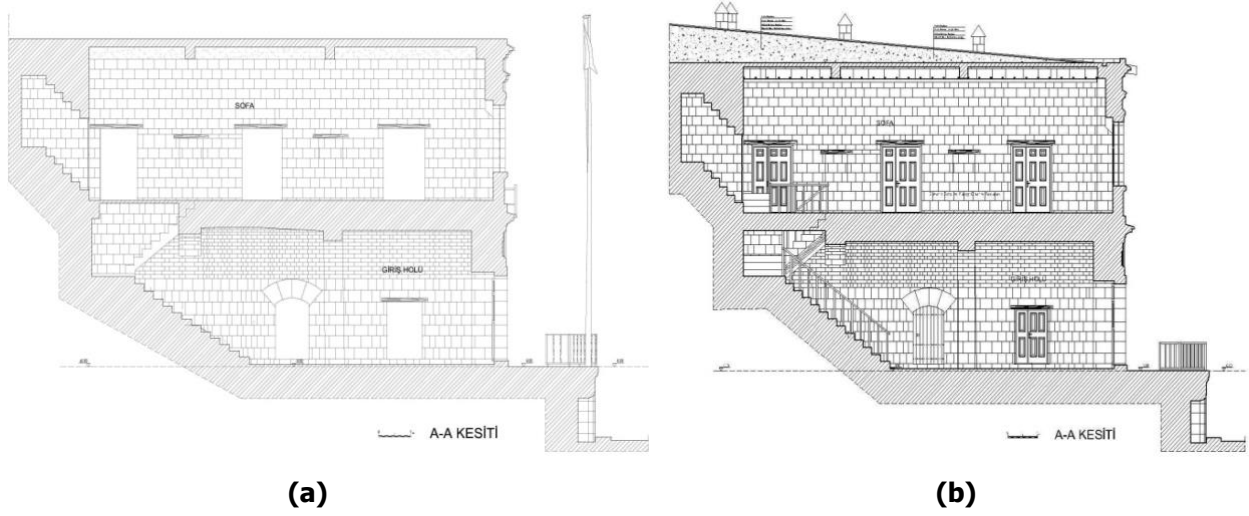
Zemin kat giriş holünün batı bölümünde yer alan üç kollu taş yapıli merdiven kuzey ve güney duvarlarına paralel olarak 1.30 m genişliğinde 12 adet merdiven basamağı ile her iki köşedeki sahanlığa çıkarılır. Simetrik yapıli sahanlıklar 1.30x130 m ölçülerinde olup her iki köşe sahanlığındaki iki merdiven basamağı ile orta sahanlığa çıkarılır (Şekil 12.a, 12.b).



Şekil 15. Bitlis Eski Bitlis Belediye Binası; (a, b) Hela kubbe ve havalandırma menfez görünüşleri (Kaynak: (a, b) Çalışma kapsamında yazar tarafından oluşturulmuştur, 2012).

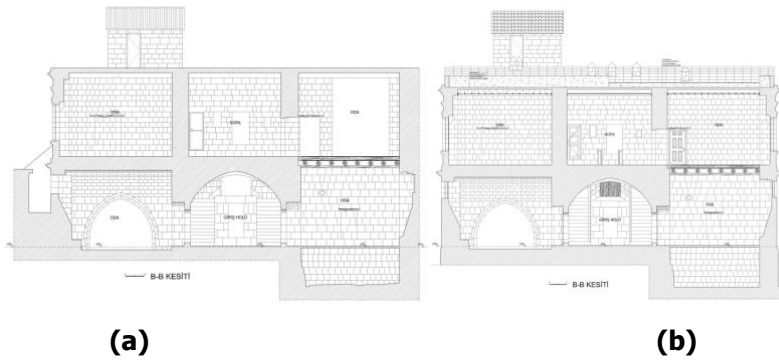
Sahanlığın batı duvarının ortasında yer alan 0.87 m genişliğindeki tek kanatlı kapı ile 0.89x1.12 m ölçülerindeki üzeri kubbe ile örtülü helaya girilir (Şekil 14.a, 14.b, Şekil 15.a, 15.b). Kubbeyle geçiş köşelerdeki 22 adet üçgen yardımcıyla geçiş yapılır. Kubbenin ortasında 0.20 m çapında yuvarlak bir havalandırma menfezi yer almaktadır. Helanın doğu duvarının ortasında 0.40 m genişlikte bir pencere, batı duvarında ise 0.16 m derinlikte, 0.72 m genişliğinde zeminden yükselen bir niş yer almaktadır. Bu mekânın kuzey duvarının ortasındaki 0.87 m genişliğindeki tek kanatlı kapı ile 1.22x1.27 m ölçülerindeki üzeri kubbe ile örtülü ikinci helaya girilir. Kubbenin ortasında 0.20 m çapında yuvarlak bir havalandırma menfezi yer almaktadır. Helanın doğu duvarının ortasında 0.35 m genişlikte bir pencere yer almaktadır (Şekil 14.a, 14.b).

Orta sahanlığın doğusundaki 1.56 m genişliğindeki tek kollu altı basamaklı taş yapılmış merdiven yardımıyla üst kat sofa bölümüne çıkılır. Üst kat sofa bölümü, 4.88x12.00 m ölçülerindeki doğu-batı istikametinde gelişen dikdörtgen planlı bir düzenlemeye sahiptir. Sofanın güneybatı köşesindeki 0.89 m genişliğindeki kapı ile açılan koridor içerisindeki 17 adet taş yapılmış merdiven basamağı ile dam başı bölümü ile düz dama çıkılmaktadır (Şekil 14.a, 14.b, Şekil 16.a, 16.b).



Şekil 16. Bitlis Eski Belediye Binası (a) A-A en kesit rölövesi; (b) A-A en kesit restitüsyonu (Kaynak: (a, b) Çalışma kapsamında yazar tarafından oluşturulmuştur, 2012).

Sofanın doğu duvarında üç adet benzer mimari özellikler sahip 1.02 m genişliğinde pencereler yer almaktadır. Sofanın güney ve kuzey duvarlarına karşılıklı olarak açılmış altı adet çift kanatlı ahşap kapı bulunmaktadır. Sofanın kuzeydoğu bölümündeki çift kanatlı 1.22 m genişliğindeki ahşap kapı yardımıyla 3.58x5.57 m ölçülerindeki dikdörtgen planlı odaya giriş sağlanmaktadır. Odanın güney duvarında diğer odalarda olmayan iki adet 0.82 m genişliğinde 0.44 m derinliğinde yuvarlak planlı niş yer almaktadır. Odanın doğu duvarında zemin kattaki odanın düzenleme şeklinde üç kuzey duvarında iki adet toplam beş tane pencere yer almaktadır (Şekil 17.a, 17.b).



Şekil 17. Bitlis Eski Belediye Binası (a) B-B boy kesit rölövesi; (b) B-B boy kesit restitüsyonu (Kaynak: (a, b) Çalışma kapsamında yazar tarafından oluşturulmuştur, 2012).

Sofanın güneydoğu bölümündeki çift kanatlı 1.24 m genişliğindeki ahşap kapı yardımıyla 3.86x5.44 m ölçülerindeki dikdörtgen planlı odaya giriş sağlanmaktadır. Odanın doğu duvarında üç adet güney duvarında iki toplam beş pencere yer almaktadır. Sofanın kuzey duvarının ortasında yer alan çift kanatlı 1.24 m genişliğindeki ahşap kapı yardımıyla 3.49x5.56 m ölçülerindeki dikdörtgen planlı odaya giriş sağlanmaktadır.

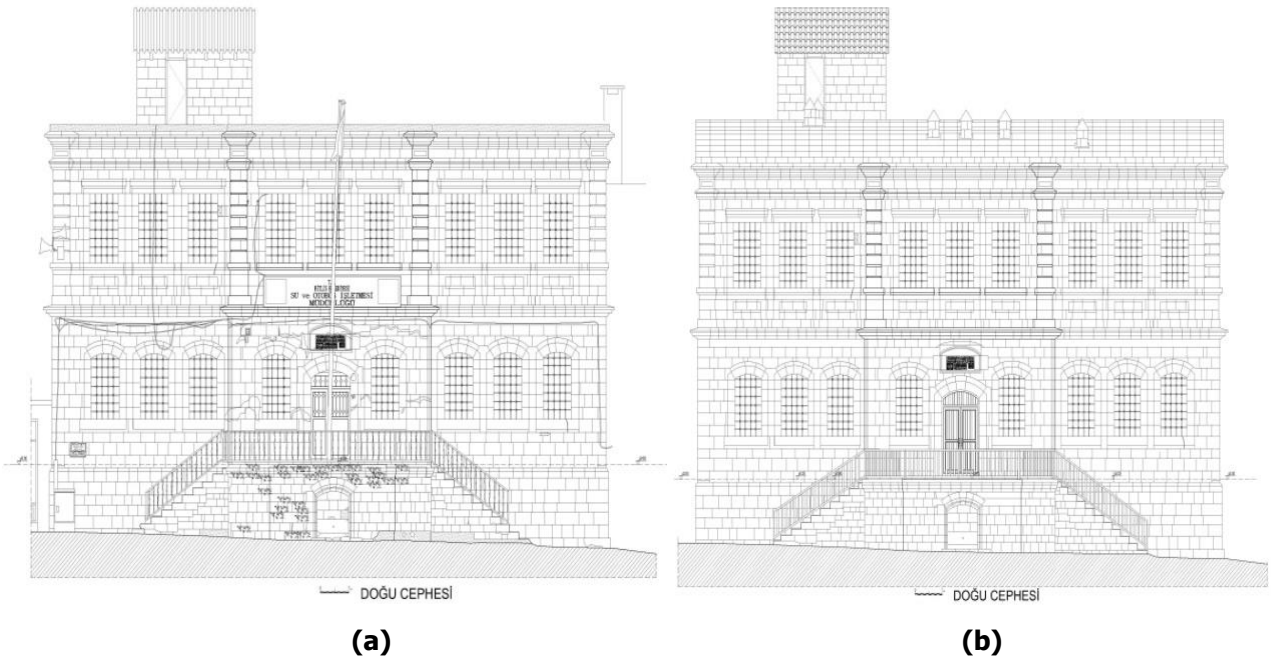
Odanın kuzey duvarında iki adet pencere yer almaktadır. Sofanın güney duvarının ortasında yer alan çift kanatlı 1.23 m genişliğindeki ahşap kapı yardımıyla 3.00x5.51 m ölçülerindeki dikdörtgen planlı odaya giriş sağlanmaktadır. Odanın güney duvarında iki adet pencere, batı duvarı üzerinde 0.50 m derinliğinde bir niş ve doğu duvarının kuzey köşesinde 0.63 m derinliğinde bir niş yer almaktadır (Şekil 14.a, 14.b).

Sofanın kuzeybatı köşesinde yer alan çift kanatlı 1.22 m genişliğindeki ahşap kapı yardımıyla 3.06x5.53 m ölçülerindeki dikdörtgen planlı odaya giriş sağlanmaktadır. Odanın kuzey duvarında iki adet 1.00 m genişliğinde dikdörtgen formlu pencere yer almaktadır. Sofanın güneybatı köşesinde yer alan çift kanatlı 1.24 m genişliğindeki ahşap kapı yardımıyla 2.93x5.52 m ölçülerindeki dikdörtgen planlı odaya giriş sağlanmaktadır. Odanın kuzey duvarında iki adet 1.03 m genişliğinde dikdörtgen formlu pencere ile odanın kuzeydoğu köşesinde 0.50 m derinliğinde 1.40 m genişliğinde bir niş yer almaktadır. Üst kat sofa ve odaların ahşap kirişli örtüsü içten rabitalı ahşap kaplamalı olarak düzenlenmiştir (Şekil 14.a, 14.b).

Cepheler

Bitlis Eski Belediye Binası'nın en hareketli cephesi girişin yer aldığı doğu cephesidir. Cephe 19.43 m uzunluğunda ve 12.00 m yüksekliğindedir. Yapıya giriş sağlayan merdiven sahanlığının altında yuvarlak basık kemer formu içerisinde yer alan bir çeşme inşa edilmiştir (Şekil 18.a, 18.b).

Doğu cephesinin ortasında yer alan giriş kapısı sahanlığının doğu ve batı yönlerde simetrik olarak taş yapılı merdiven basamakları yerleştirilmiştir. Merdiven ve sahanlık boydan boya 0.85 m yüksekliğinde düz donatılı metal ferforje korkuluklar yer almaktadır. Yapı zeminden 2.18 m yükselerek yatay olarak devam eden kavisli bir pah yardımıyla zemin kata geçiş yapılmaktadır.



Şekil 18. Bitlis Eski Belediye Binası (a) Doğu cephe rölovesi ; (b) Doğu cephe restitüsyonu (Kaynak: (a, b) Çalışma kapsamında yazar tarafından oluşturulmuştur, 2012).

Cephe zemin katının ortasında yer alan çift kanatlı ahşap giriş kapısı yuvarlak basık bir kemer ile çevrelenmiştir. Kapı kemerini üzerinde basık yuvarlak kemerli bir pano içerisinde yer alan 0.45x1.05 m dikdörtgen formlu bir alınlık üzerinde mermer kitabe yer almaktadır.

Giriş kapısının her iki yanında dörder dikdörtgen formlu yuvarlak basık bir kemer ile örtülü simetrik pencereler yatay aks üzerinde yer almaktadır. Cephede yer alan pencereler, giriş kapısı ve yapı köşelerindeki taşlarda dışa doğru çıkıntı yaparak vurgulanmıştır (Şekil 18.a, 18.b, Şekil 19.a, 19.b). Üst kat doğu cephesinde yer alan pencereler düz atkılı dikdörtgen biçimli bir yapıya sahip olup yatayda ve düşeyde zemin kat pencereleri ile aynı aks üzerinde yer almaktadır. Her pencerenin altında dikdörtgen şeklinde bir bölüm cephenin biçimlenmesinde önemli yer tutar. Yapının beden duvarları çift ve kademeli saçak yardımıyla düz dama geçiş sağlanmaktadır.

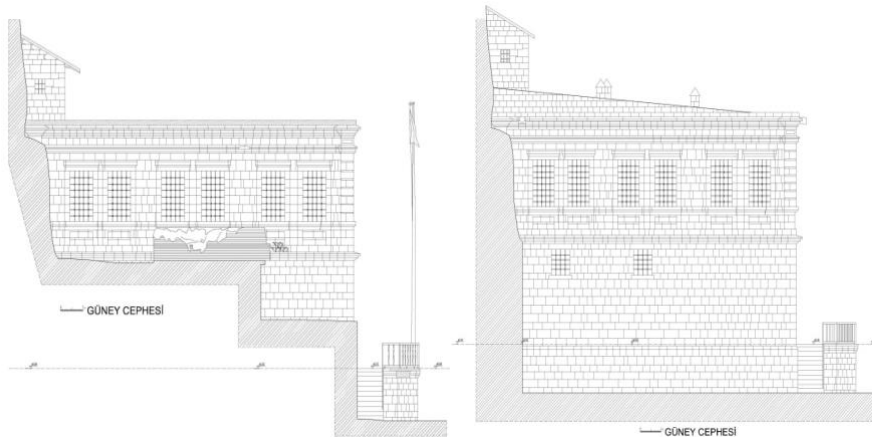


(a)

(b)

Şekil 19. Bitlis Eski Belediye Binası; (a) Doğu görünüşü; (b) Güneydoğu görünüşü (Kaynak: (a, b) Çalışma kapsamında yazar tarafından oluşturulmuştur, 2020).

Bitlis Eski Belediye Binası, batı cephesi tamamıyla Bitlis Kalesi'nin sarp kayalıklarına bitişik olarak inşa edilmiştir. Yapının kuzey cephesi 14.24 m genişliğinde ve 11.91 m yüksekliğindedir. Cephe zeminden yedi sıra yonu taş ile yükselerek 2.18 m kotundaki kavisli bir pah ile zemin katına geçiş yapmaktadır. 2.18 m kotunun doğusunda yapıya giriş sağlayan taş yapılı merdiven basamak ve giriş sahanlık platformu doğuya doğru çıkıntı yapmıştır (Şekil 20.a, 10.b).

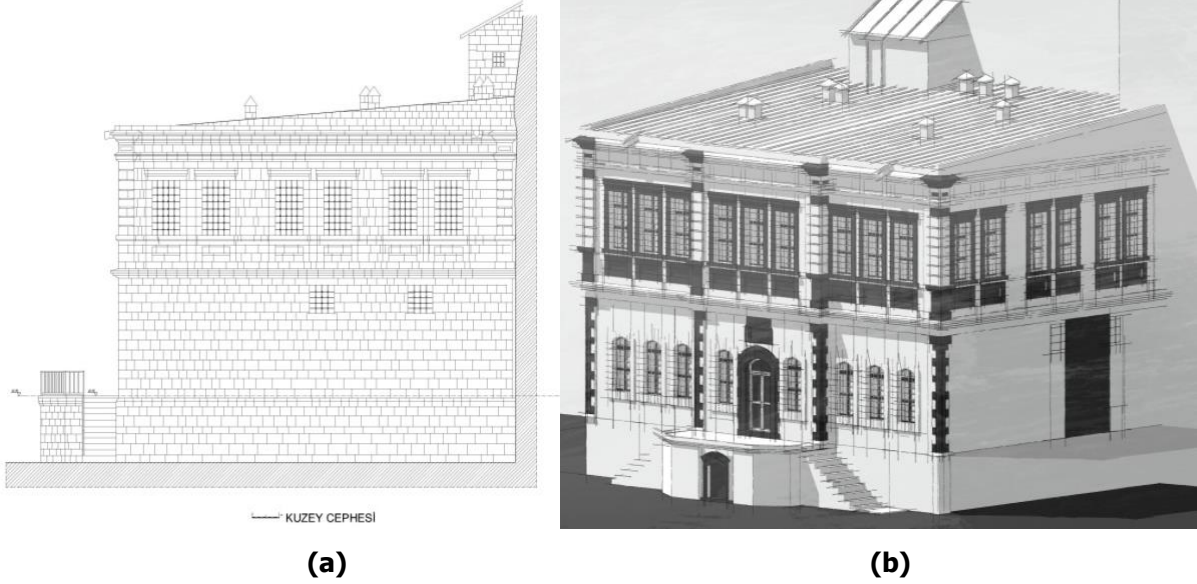


(a)

(b)

Şekil 20. Bitlis Eski Belediye Binası (a) Güney cephe rölövesi ; (b) Güney cephe restitüsyonu (Kaynak: (a, b) Çalışma kapsamında yazar tarafından oluşturulmuştur, 2012)

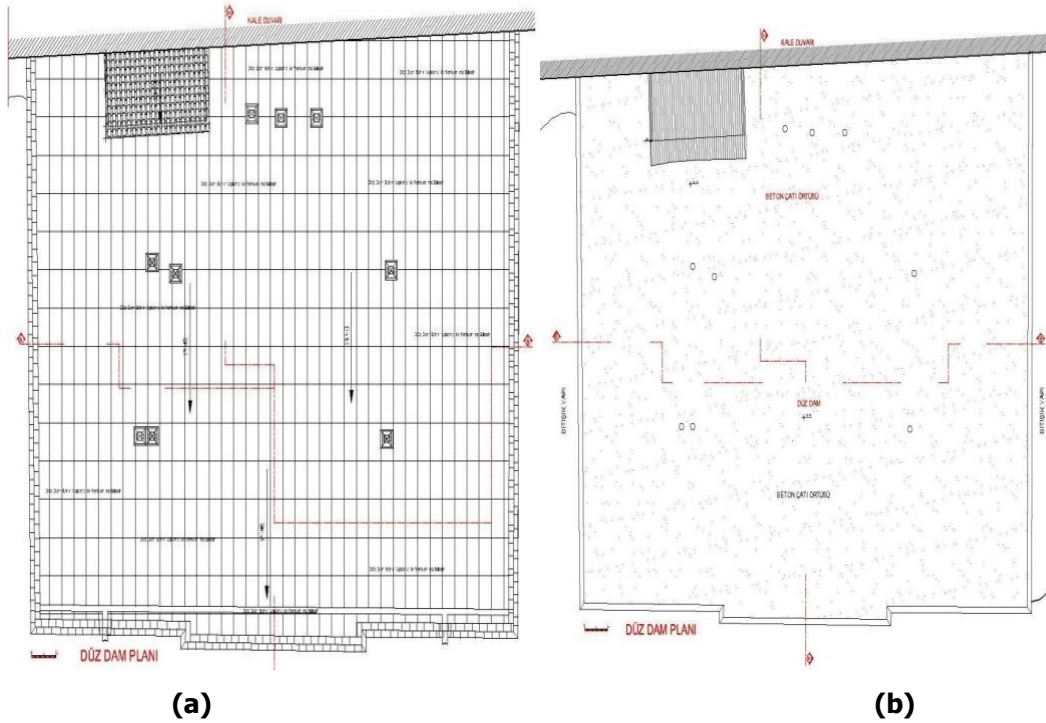
Cephenin zemin katında aynı yatay aks üzerinde iki adet dikdörtgen metal ferforje korkuluklu pencereler yer alır. Cephe pencere atkı taşı üzerinde içbükey korniş ve iki kademeli düz ve pahlı korniş yardımıyla üst kata geçilir. Cephenin doğu ve batı köşeleri yaklaşık 0.05 m dışa taşıntılı 0.50 m genişliğindeki kademeli köşe pahlı söveler ile şekillenmiştir. Genel olarak yapının güney cephesi kuzey cephesi ile aynı mimari özelliklere sahiptir (Şekil 20.a, 20.b, Şekil.21.a, 21.b).



Şekil 21. Bitlis Eski Belediye Binası (a) Kuzey Cephe Restitüsyonu ; (b) Kuzeydoğu Görünüşü (Kaynak: (a, b) Çalışma kapsamında yazar tarafından oluşturulmuştur, 2012).

Düz Dam Örtü Sistemi

Bitlis Eski Belediye Binası'nın örtü sistemi özgün hali ile düz toprak dam şeklinde bir planlamaya sahiptir. Yapı düz damı yaklaşık 16.23x19.84 m ölçülerinde dikdörtgen formundadır. Düz damın batı bölümü tarihi Bitlis Kalesi'nin sarp kayalıklarının doğal formuna göre şekillenmiştir (Şekil 22.a, 22.b).



Şekil 22. Bitlis Eski Belediye Binası (a) Düz dam plan rölovesi ; (b) Düz dam plan restitüsyonu (Kaynak: (a, b) Çalışma kapsamında yazar tarafından oluşturulmuştur, 2012)

Düz damın doğu bölümünün ortasındaki 7.54 m uzunluğunda 0.35 m dışa taşıntılı olarak inşa edilmiştir. Düz dam üzerinde dokuz adet 0.50x0.50 m ölçülerinde kare planlı üzerindeki külah bölümü dört yöne eğimli bacalar yer almaktadır. Düz damın güneybatı bölümünde doğal kayalığa bitişik 2.24x4.20 m ölçülerinde dikdörtgen formlu dam başı bölümü inşa edilmiştir (Şekil 22.a, 22.b).

Düz dam üzerindeki kar ve yağmur sularını tahliye etmek amacıyla doğu cephesine yönelik iki adet yekpare çörten yerleştirilmiştir. Bitlis Eski Belediye Binası'nın düz dam örtü sistemi onarım aşamasında % 5 eğim verilerek üzeri bakır kaplamalı olarak inşa edilmiştir (Şekil 22.a, 22.b, Şekil 23.a, 23.b).



Şekil 23. Bitlis Eski Belediye Binası (a) Düz dam genel görünüşü; (b) Düz dam düz dam genel görünüşü (Kaynak: (a, b) Çalışma kapsamında yazar tarafından oluşturulmuştur, 2012).

Malzeme Yapım Tekniği ve Süsleme

Bitlis Eski Belediye Binası'nın inşasında ana malzeme olarak yöresel Bitlis küfeki taşı, moloz taşı, mermer, metal, ahşap, bazalt taş ve bakır malzeme kullanılmıştır. Bitlis Eski Belediye Binası'nın beden ve bölme duvar kalınlığı 1.00-1.20 m kalınlığındadır. Duvar her iki yandan yaklaşık 0.30 m kalınlığında Bitlis küfeki yonu taş, bazalt taş, kaba yonu taş, moloz taş dolgu yığma duvar tekniği ile inşa edilmiştir (Şekil 24.a, 24.b, 24.c).



Şekil 24. Bitlis Eski Belediye Binası (a, b, c) Zemin kat iç mekân soba baca yuvası, baca ve pencere görünüşleri (Kaynak: (a, b, c) Çalışma kapsamında yazar tarafından oluşturulmuştur, 2013).

Yapının iç ve dış duvar satırları sıvasızdır. Binanın inşasında kullanılan bağlayıcı malzeme olarak odun külü katkıli kireç harcı kullanılmıştır. Yapıda kullanılan malzemeler ve yerleri aşağıdaki gibidir:

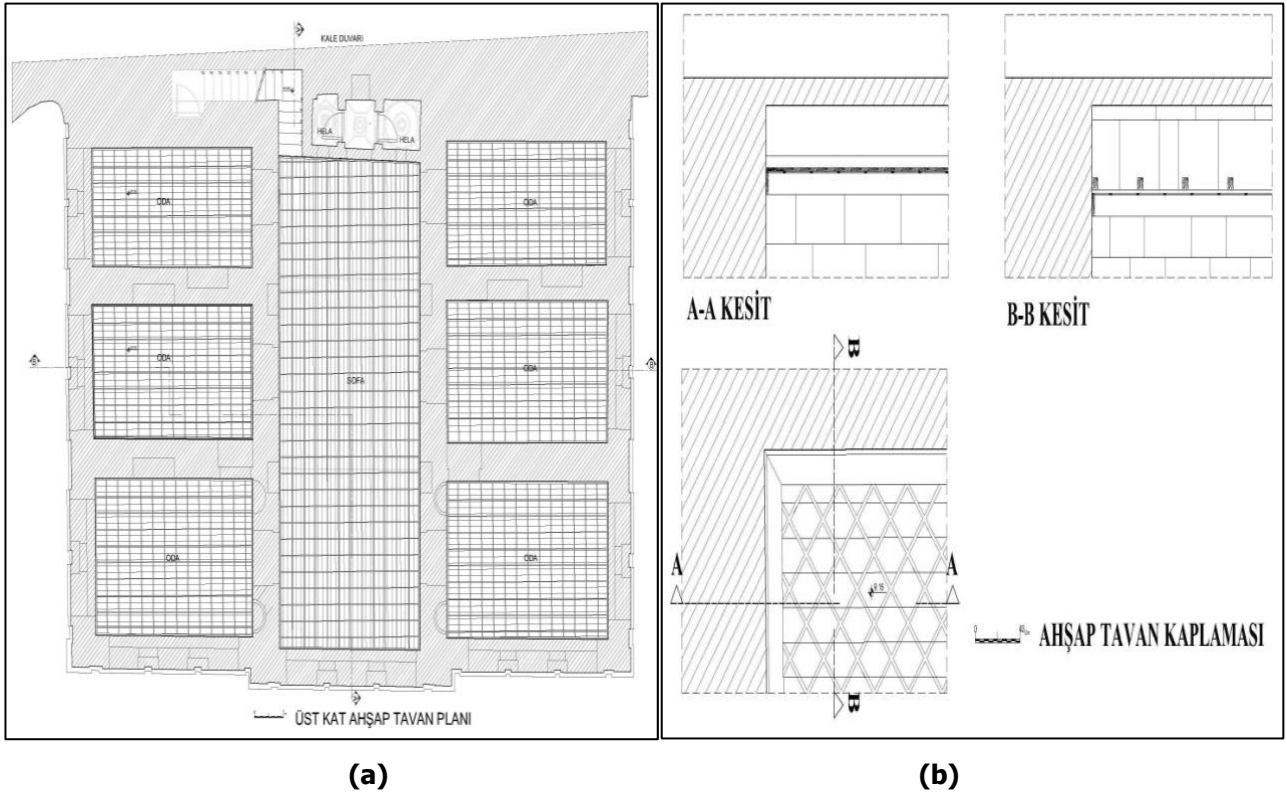
Bitlis Küfeki Taşı: Yapının tüm duvarlarında, tonozlarda, kemerlerinde ve iç mekân taban zemin kaplamalarında kullanılmıştır (Şekil 24.a,b, Şekil 26.a,b,c, Şekil 28.a,b).

Moloz Taş: Yapının beden duvarlarının iç bölümünün kireç harçlı dolgusunda kullanılmıştır.

Mermer: Yapının kitabe bölümünde mermer malzeme kullanılmıştır (Şekil 7, Şekil 8).

Metal: Pencere, giriş merdiven metal korkuluklarında, kapı, pencere ve çeşme aksesuarlarında metal malzeme kullanılmıştır (Şekil 27.a,b).

Ahşap Doğrama: Yapının tüm kapı, pencere doğrama kayıt ve kanatlarında, ara kat döşeme kirişlerinde, iç merdiven korkuluklarında tavan ve zemin kaplamasında ahşap doğrama kullanılmıştır (Şekil 24.c, Şekil 25.a, 25.b, Şekil 27.a, 27.b).

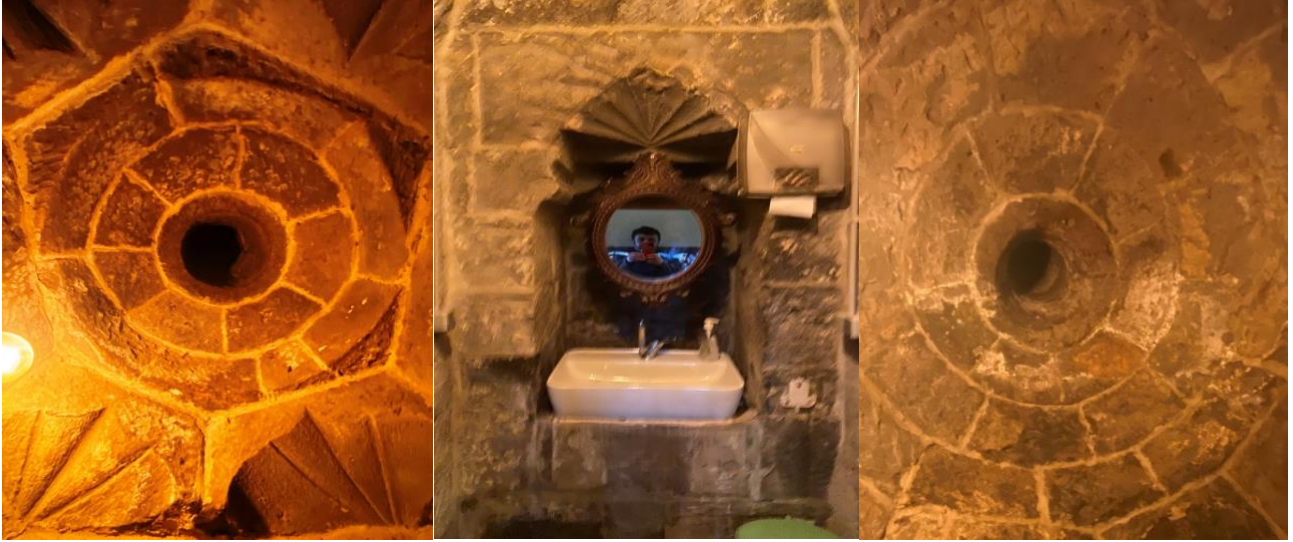


Şekil 25. Bitlis Eski Belediye Binası (a, b) Tavan ahşap kaplaması ve detayları (Kaynak: (a, b) Çalışma kapsamında yazar tarafından oluşturulmuştur, 2012).

Bazalt Taş: Yapının güney cephesinin giriş sahanlığı içerisinde gömülü olarak inşa edilen çeşmenin yekpare yalak ve düz dam çörlenlerinde bazalt taş kullanılmıştır.

Bakır: Yapının düz dam kaplamasında bakır kullanılmıştır (Şekil 24.b).

Bitlis Eski Belediye Binası'nın iç mekânı oldukça yalın olup herhangi bir süslemeye yer verilmemiştir. Yapının doğu cephesi ise oldukça hareketli doluluk boşluk oranı birbirleri ile uyumlu bir düzenlemeye sahiptir. Simetrik olarak yerleştirilmiş giriş merdiveni ve sahanlığı, zemin kattaki yatay bir hat üzerinde yer alan yuvarlak basık dikdörtgen formundaki pencereler ve mimari elemanları önemli rol oynar (Şekil 26.a,b,c).



(a)

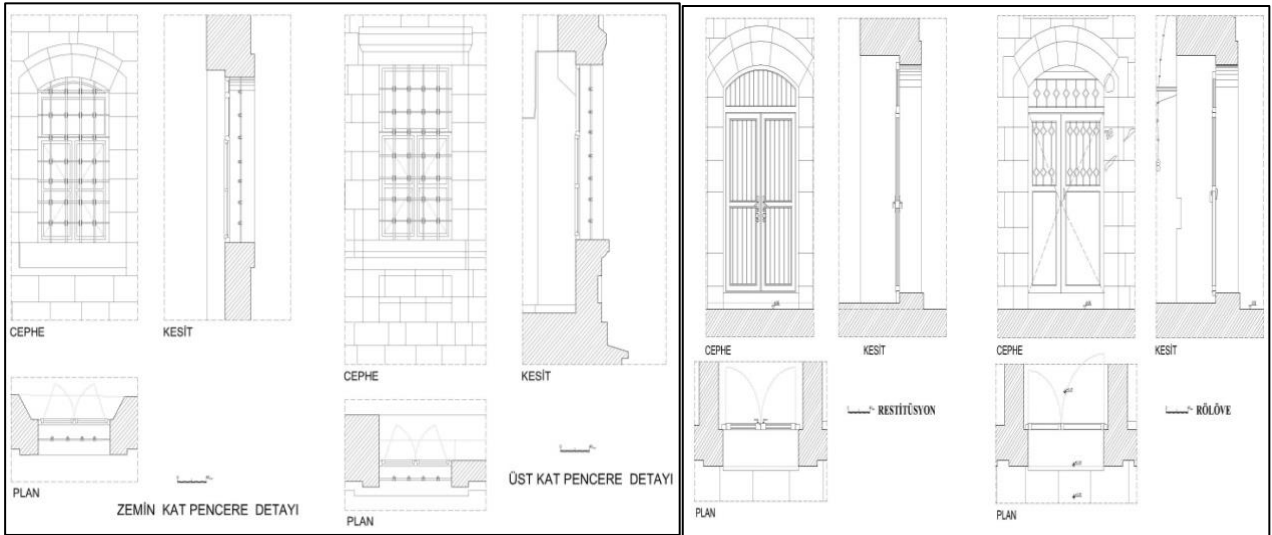
(b)

(c)

Şekil 26. Bitlis Eski Belediye Binası (a) İç mekân hela kubbe tavanı, (b) Çeşme, (c) İç mekân hela kubbe tavan görünüşleri (Kaynak: (a, b, c) Çalışma kapsamında yazar tarafından oluşturulmuştur, 2016).

Zemin kat ile üst kat cephede çok kademeli saçak yardımıyla birbirinden ayrılmıştır. Üst kattaki dikdörtgen formlu düz atkılı pencereler düşeyde zemin kat pencereleri ile aynı hizada bir uyum içerisindedir. Cepheye, giriş kapısı üzerinde yer alan yapı kitabesi yuvarlak bir kemer nişi içerisinde dört kartuş halinde dekoratif bir mimari özellik kazandırmaktadır (Şekil 7, Şekil 8, Şekil 32.a,b, Şekil 26.a,b,c).

Yapının kuzey ve güney cepheleri ise doğu cephesi gibi hareketli olmasına rağmen günümüzde kuzey cephesi bitişik yapılar ile tamamıyla kapalıdır. Güney cephenin ise sadece üst kat bölümü açık bir konumdadır. Yapı onarım çalışmalarında bağlayıcı malzeme olarak kireç harcı kullanılmıştır.



(a)

(b)

Şekil 27. Bitlis Eski Belediye Binası (a) Pencere detayları, (b) Kapı detayları (Kaynak: (a, b) Çalışma kapsamında yazar tarafından oluşturulmuştur, 2012).

Yapıda kullanılan yöresel küfeki taşı Bitlis Merkez Hersan Mahallesi'ndeki geleneksel taş ocaklarından temin edilerek, usta ve işçiler tarafından işlenerek yapıda kullanılmıştır. Yerel Bitlis küfeki taşının mukavemet ve sertliği yapılan deneylerde tek eksenli basınç mukavemeti değeri (Ortalama: 83,93 MPa) olarak tespit edilmiştir.

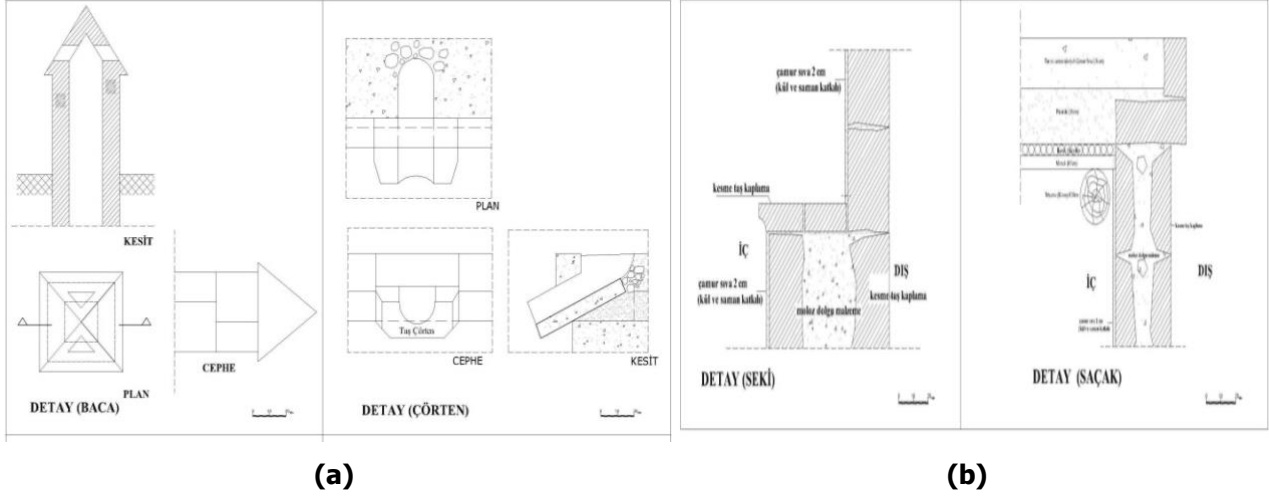
Yerel Bitlis küfeki taşının işlenebilirlik (sertlik) derecesinin Vakıflar Genel Müdürlüğü'nün kullandığı sertlik derecesi cetveline göre 2.00 olduğu tespit edilmiştir (Öztürk 2023).

Harç Numunesi Karışım Oranları

% 28-30 birim sönmüş ve bekletilmiş kaymak kireç malzeme.

% 25-27 birim taş tozu malzeme.

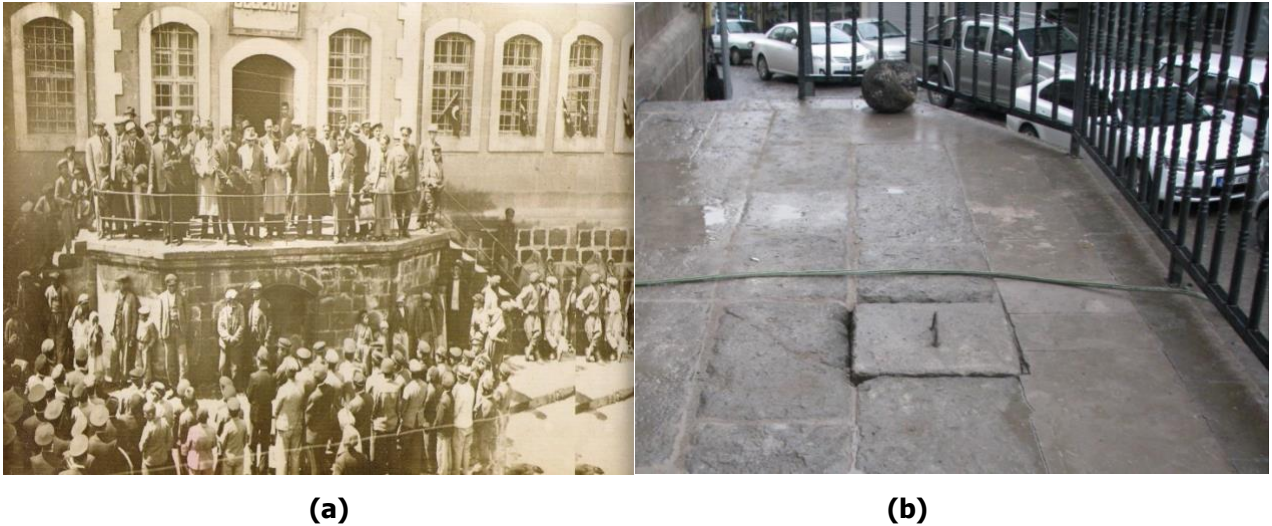
% 40-43 birim temiz su ile yıkanmış ince dere kumu.



Şekil 28. Bitlis Eski Belediye Binası (a) Baca ve çörtten plan-kesit-cephe detayları, (b) Seki ve saçak-düz dam kesit detayları (Kaynak: (a, b) Çalışma kapsamında yazar tarafından oluşturulmuştur, 2012).

Çeşme

Bitlis Eski Belediye Binası'nın giriş sahanlık platformu, zeminden 2.18 m yüksekliğinde ve 2.79 m genişliğinde olup çeşme giriş sahanlığı içerisine bina edilmiştir. Çeşmenin haznesine sahanlık platformunun ortasında yer alan yekpare taş kapak yardımıyla periyodik bakım ve onarımı buradan yapılmaktadır (Şekil 29.a, 29.b).

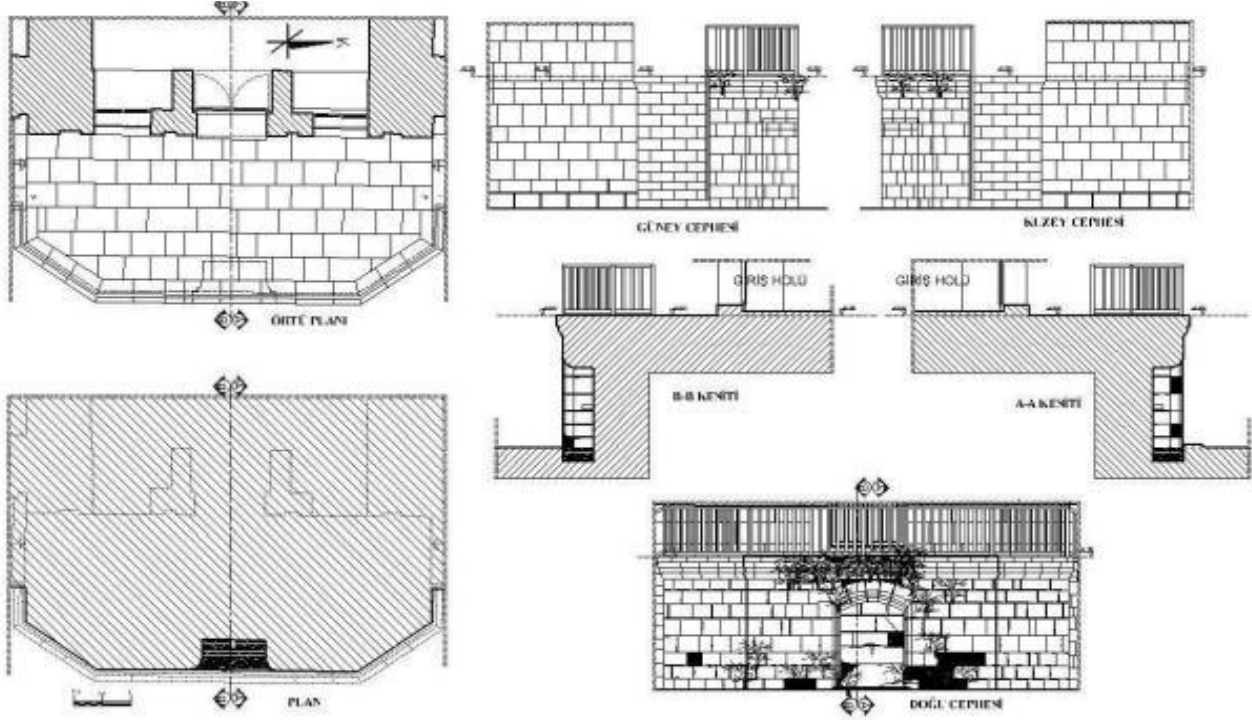


Şekil 29. Bitlis Eski Belediye Binası (a) Doğu görünüşü; (b) Çeşme üst plan görünüşü (Kaynak: (a), Anonim; (b), Çalışma kapsamında yazar tarafından oluşturulmuştur, 2012).

Çeşme plan tipolojisi olarak buldukları yere göre "Bağımlı Çeşmeler", cephe kompozisyonuna göre "Yuvarlak Basık Kemerli Çeşmeler" grubu içerisinde değerlendirilmektedir (Öztürk, 2002; Öztürk,

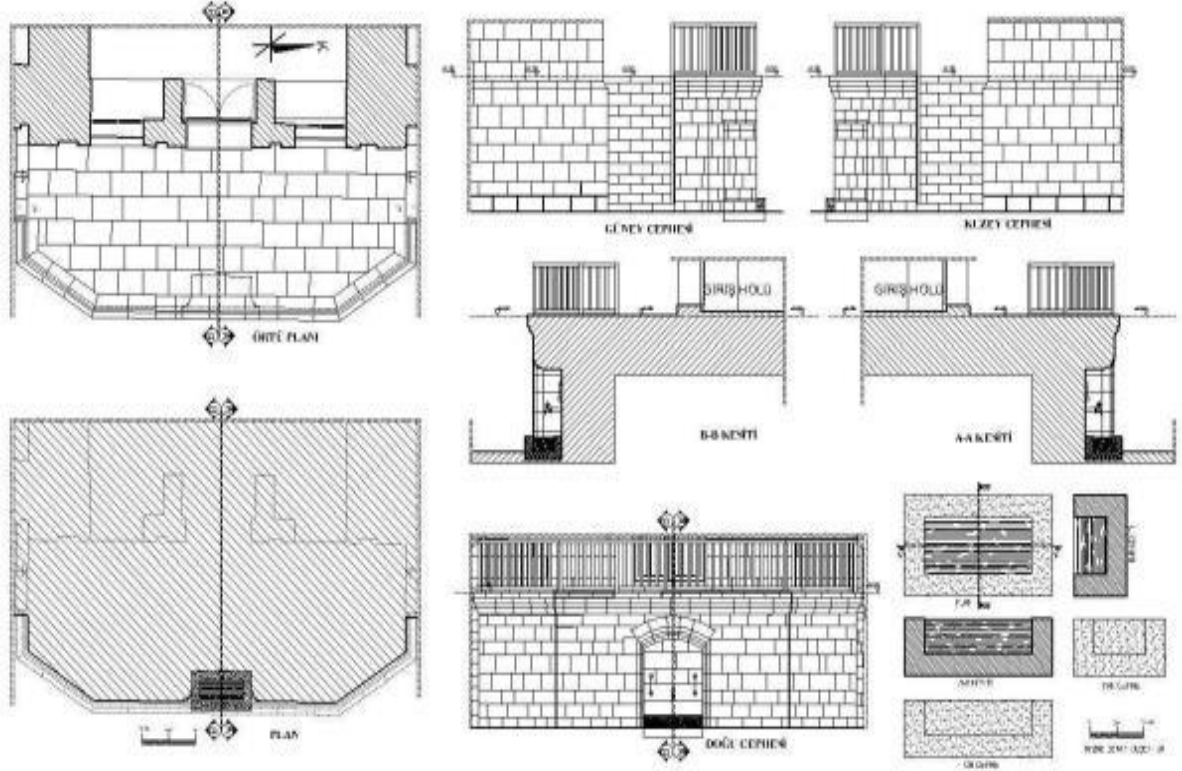
2004; Öztürk, 2023). Çeşme, 0.75x2.10 m ölçülerinde dikdörtgen planlı basık yuvarlak örtülü olarak kuzey-güney istikametinde zemine kurulmuştur.

Çeşme nişi 0.54x1.10 m ölçülerinde dikdörtgen planlıdır. Çeşme nişini örten yuvarlak basık kemer 1.00 m yarıçapında ve kemer kalınlığı 0.33 m olup, 0.10 m. içerlek ve üç sıra bordur kavis ile kemer ve kimeri iki yanındaki duvar şekillenmiştir. Yuvarlak basık kemer zeminden 1.38 m yüksekliğinde kesme taştan örülen yığma ayaklar üstüne oturmaktadır (Şekil 30).



Şekil 30. Bitlis Eski Belediye Binası Rölöve Detayları (Kaynak: Çalışma kapsamında yazar tarafından oluşturulmuştur, 2012).

Çeşme alınlığı ortasında yer alan dekoratif bir musluk ve musluğun her iki yanında simetrik olarak yerleştirilen iki adet zincirli bakırdan imal edilmiş taşlar yer almaktadır. Musluktan akan su zeminde 070x1.10 m ölçülerine yekpare olarak bazalt taştan yapılan 0.15 m kenar kalınlığı olan yalak içerisindeki ile drene edilmektedir. Belediye Çeşmesi, oldukça yalın bir şekilde inşa edilmiş olup, herhangi bir süsleme unsuru bulunmamaktadır. Belediye Çeşmesi'nde kullanılan yapım malzemesi ince yonu taştır (Şekil 30, Şekil 31).



Şekil 31. Bitlis Eski Belediye Binası rölöve detayları (Kaynak: Çalışma kapsamında yazar tarafından oluşturulmuştur, 2012).

Yapının Geçmiş İşlevleri Ve Geçmişte Yapılan Müdahaleler

Bitlis Eski Belediye Binası'nın inşa edildiği 1897 yılından günümüze kadar altı kez çeşitli işlevler verilerek kullanılmıştır (Tablo 1), (Öztürk & Tökmeci, 2013). Bitlis Eski Belediye Binası'nın restorasyon çalışmaları TOKİ tarafından 2012-14 yılında tamamlanarak Bitlis Belediyesi'ne teslim edilmiştir.

Bitlis Eski Belediye Binası, 2021 yılından sonra Bitlis Belediyesi tarafından özel bir işletmeye kullanım hakkı verilerek geleneksel Bitlis yemek kültürünün uygulama eğitimi, hizmet vermek tanıtmak amacıyla kullanılmaya başlanmıştır.

Tablo 1. Bitlis Eski Belediye Binası kullanım dönemleri (Kaynak: Çalışma kapsamında yazar tarafından oluşturulmuştur, 2024).

SIRA NO	KULLANIM SÜRESİ	YAPI İŞLEVİ
01	1897-1998	BİTLİS BELEDİYE HİZMET BİNASI
02	1998-2012	BİTLİS BELEDİYE SU VE OTOBÜS İŞLETMESİ BİNASI
03	2012-2014	BELEDİYE-TOKİ ONARIM ÇALIŞMALARI
04	2014-2015	BİTLİS BELEDİYE ZABITA AMİRLİĞİ BİNASI
05	2015-2021	BİTLİS BELEDİYE KÜLTÜR VE SANAT MERKEZİ
06	2021- ----	BİTLİS BELEDİYE YEREL MUTFAK BÜRYAN SALONU

Bitlis Eski Belediye Binası, günümüzde eski kent dokusu içerisinde oldukça önemli bir yapıya sahip olup kent kültür ve turizmüne önemli kazanımlar sağlamaktadır.

Onarım Çalışmaları

Bitlis Eski Belediye Binası'nın onarım çalışmaları, yapının mülkiyet sahibi olan Bitlis Belediyesi, TOKİ, mesleki denetimi mimari proje müellifi ve ilgili yüklenici firmanın teknik elemanlarının eş güdümlü işbirliği kapsamında 2012-14 yılları arasında yapılarak tamamlanmıştır. Yüklenici firma, Bitlis Eski Belediye Binası'nın koruma raporu kapsamında, alanında gerekli can, mal güvenliğini ve diğer zaruri önlemleri alarak çalışmaya başlamıştır (Şekil 32.a, 32.b).



Şekil 32. Bitlis Eski Belediye Binası (a) Doğu genel görünüşü; (a) Güneydoğu genel görünüşü (b) (Kaynak: (a, b) Çalışma kapsamında yazar tarafından oluşturulmuştur, 2012).

Onarımın ilk aşamasında, yapının içerisinde uzun süreden beri farklı işlevler verilerek kullanılan yapının zemin ve üst katlarındaki sonradan muhdes olarak inşa edilen bölümler özgün yapının mimari yapısına zarar vermeden proje koruma raporuna uygun olarak sökülerek çıkartılması ve tüm mekânların temizliği yapılmıştır (Şekil 33.a, 33.b).

Bitlis Eski Belediye Binası'nın tüm dış beden ve iç mekân duvarlarına güvenli çalışma yapabilmek amacıyla ahşap iskele kurulmuştur. Yapıyı oluşturan tüm mekânların duvar satırları yakın dönemlerde çimento katkı yüzeydeki harçlar uzman elemanların denetiminde duvar, tonoz ve kemerleri özenle raspaları yapılmıştır. Ortaya çıkan özgün yonu taş duvarları, pencere, niş ve soba bacası tespit edilmiştir. Bitlis Eski Belediye Binası'nın kubbe, kemer, merdiven, tonoz ve ahşap kirişli taşıyıcı ve örtü sisteminin raspa, temizlik bakım ve onarımı yapıldıktan sonra kireç katkı harç ile sıvası yeniden yapılmıştır.



Şekil 33. Bitlis Eski Belediye Binası (a, b) Zemin kat iç mekân görünüşleri (Kaynak: (a, b) Çalışma kapsamında yazar tarafından oluşturulmuştur, 2012).

Yapının tüm kapı ve pencere ahşap kanat ve kasa doğramaları yeniden imal edilmiş, pencere ve kapı metal korkuluk ve diğer aksesuarların bakım ve onarımı yeniden yapılmıştır. İskele kurulan yapının tüm dış cephelerindeki yonu taş duvarının yüzey ve derz temizliği yapılarak cephelerin bakım, onarım ve derz dolguları düzenli bir şekilde yapılarak tamamlanmıştır (Şekil 34.a,b,c).



(a)

(b)

(c)

Şekil 34. Bitlis Eski Belediye Binası (a, b, c) Zemin kat iç mekân çeşme, soba bacası ve hela tavan görünüşleri (Kaynak: (a, b, c) Çalışma kapsamında yazar tarafından oluşturulmuştur, 2012).

Bitlis Eski Belediye Binası'nın güney cephesi zemin katı ile kuzey cephesinin tümünü kaplayan bitişik muhdes yapılar sonradan inşa edildiğinden herhangi bir fiziki müdahale yapılmamıştır. Bitlis Belediyesi tarafından yıkılarak kaldırılması amacıyla kamulaştırma çalışmaları başlatılmıştır.

Bitlis Eski Belediye Binası'nın düz dam ve dam başı örtü sistemi farklı dönemlerde beton ve ahşap uygulamaları ile özgün yapısı tamamıyla deforme olmuştur. Aslına uygun olmaya yapılan tüm uygulamalar düzenli bir şekilde söküldükten sonra restorasyon projesindeki malzeme katmanları uygulaması yapılarak su sızmalarını önlemek üzere iki katlı izolasyon membranı kullanılmıştır (Şekil 35.a, 35.b, Şekil 36).



(a)

(b)

Şekil 35. Bitlis Eski Belediye Binası (a, b) İç mekân zemin onarım görünüşleri (Kaynak: (a, b) Çalışma kapsamında yazar tarafından oluşturulmuştur, 2012).

Düz dam ve dam başı bölümünün üzeri bakır kaplama yapılmıştır. Düz dam yağmur ve kar sularının tahliyesi için doğu cephesine yerleştirilen iki adet yekpare bazalt taşan inşa edilmiş çörtene yönelik % 5 eğim verilmiştir. Bitlis Eski Belediye Binası'nın elektrik ve mekanik tesisat sistemi yeniden onaylı hazırlanan tesisat projesine uygun armatürleri uzman teknik elemanlar denetiminde yapılmıştır.



Şekil 36. Bitlis Eski Belediye Binası iç mekân zemin kaplama onarım görünüşü (Kaynak: Çalışma kapsamında yazar tarafından oluşturulmuştur, 2012).

Yapının zemin ve üst kat yonu taş kaplama mekânlarının temizlik, bakım ve onarımı yapılarak yeniden küfeki taş kaplaması inşası yapılmıştır. Ahşap olan mekânların zemin kattaki yuvarlak kesitli ahşap kirişler (Keranlar) ve merteklerin onarımları yapılmıştır. Üst kattaki ahşap zemin kaplamasının içerisindeki toprak izolasyonu temizlenerek yeniden doldurularak bakım ve onarımları koruma projesindeki öneriler kapsamında yapılmıştır.

Yapıdaki ahşap bakım ve onarım çalışmalarından sonra tüm ahşapların satırları koruyucu bezi yağı iki kat olarak uygulanmıştır (Şekil 37.a, 37.b).



Şekil 37. Bitlis Eski Belediye Binası (a, b) İç mekân ahşap tavan onarım görünüşleri (Kaynak: (a, b) Çalışma kapsamında yazar tarafından oluşturulmuştur, 2012).

Mekân Kullanımı

Tarihi yapıların onarım çalışmalarında yapılan müdahalelerde; restorasyon (koruma), restitüsyon (itibar iadesi), rekonstrüksiyon (yeniden yapım), renovasyon (yenileme) kavramlarının sıkça kullanılmaktadır.

Refontioning (yeniden işlevlendirme) re-use (yeniden kullanım), Rehabilitation (iyileştirme) Regeneration (yeniden hayat verme), revalorisation (değer kazandırma) coversion (dönüştürme) readaptation (yeniden uyarlama) kavramları, tarihi yapıları günümüzde koruyarak gelecek nesillere aktarılmasında önemli yaklaşımlardır (Tanrıseven & Saraç & Aydoğdu, 2016).

Tarihi yapıların içerisinde yer aldığı kentlerin mimari yapısını, kültürünü, kimliğini ve yılların bilgi hafızasını gelecek kuşaklara aktarmak gerekmektedir. Yılları bilgi ve kültür hafızasını oluşturan mimari eserler geçmişten günümüze ve geleceğe aktarımı aşamasında bazı ilave ya da eksikliklere maruz kalan değişime rastlanmaktadır. Özgün mimarisi ile kullanımlarını sürdüren yapıların yanında yeniden işlevlendirilenlerde günümüz kullanım koşullarına uygun düzenlemeler yapılmaktadır.

Kayıt altına alınan tescilli yapıların korunması, yapıların özgünlük durumuna göre değişiklik göstermektedir. Yapılarda kullanılan malzemelerin özelliklerinin ve yapım tekniklerinin belirlenerek koruma altına alınması, bu yapıların kültürel miras olarak mevcut haliyle belgelenmesine ve tesciline katkı sağlamaktadır. Yeniden kullanım (*reuse*) tarihi yapıların mevcudiyetinin korunması amacıyla yapılan önemli çalışmalardır (Yaldız & Aydın, 2010).

Geçmiş bilgi ve kültürel birikime sahip tarihi yapıların korunması ve sürdürülebilirlik kazandırılması amacıyla yapılacak müdahalelerin yapılış biçimleri ve koruma kuralları genel olarak XIX. yüzyılın başlarından itibaren kurumsal çalışmalar başlamıştır. Birçok ülkenin katılımıyla konusunda uzman uygulamacı ve bilim insanları tarafından zaman zaman çeşitli ulusal ve uluslararası toplantılarında tarihi yapıların mevcut durumu, onarımı ve kullanımı tartışılıp olgunlaşarak evrensel ilkeler olarak kabul edilmiştir.

1964 yılında II. Uluslararası Tarihi Anıtlar Mimar ve Teknisyenleri Kongresi Venedik'te yapılan toplantıda Venedik Tüzüğü olarak kararların alındığı, tarihi yapıların buldukları çevreyle değerlendirilmesi gerekliliği vurgulanmıştır. Ayrıca toplantıda yapıların korunması ve yeniden işlevlendirilmesi durumunda bilimsel çalışmalar öncülüğünde geleneksel yapım teknikleri ile yapılacak yeni tekniklerin kayıt altına alınmasının önemli olduğu belirtilmiştir (Arabacıoğlu ve Aydemir, 2007).

1975 Amsterdam Bildirgesi'nde Avrupa Kültürel ve mimari mirasın korunması, bulunduğu çevre ve kültürle yaşatılması ilkesi benimsenmiştir. 1999 yılında Meksika'da gerçekleştirilmiş olan ICOMOS (Uluslararası Anıtlar ve Sitler Konseyi) toplantıda, yapılardaki müdahalelerin, boyutu ve niteliğine yönelik alınan kararlar belirlenmiştir.

2013 yılındaki ICOMOS "Türkiye Mimari Mirası Koruma Bildirgesi" yayınlanarak, tarihi yapıların korunmasına yönelik genel kurallar ve kuramlar güncellenmiştir. Bu sözleşmelerde alınan kararlar Türkiye tarafından onaylanmış tarihi yapılarla ilgili yapılan çalışmalar bu kararlar doğrultusunda yapılmaya başlanmıştır.

Yeniden işlevlendirilen tarihi yapıların sürdürülebilirliğinde tercih edilmesini sağlayan çekicilik boyutlarından bir diğeri ise yaşam tarzıdır. Kültür turizmi, yaşam tarzlarını da korumayı amaç edinmiş bir turizm biçimidir. Çünkü bölgelerin kültür eksenli bir turizm destinasyonu olarak sürdürülebilirliğini sağlamasında büyük bir etki sahibi olan olgulardan biri de kültürel bir yaşam tarzının varlığıdır (Bachlaitner ve Zins, 1999; Cave, Ryan ve Penakara, 2003; Saraç ve Tanrıseven, 2018).

Bu bağlamda Bitlis Eski Belediye Binası'nın onarım aşamasından sonra iç mekânında yapılan bazı değişiklikler ile mekân tefrişi yeniden düzenlenmiş, ilgili bölge kurulundan yeni işleve göre hazırlanan kullanım tefriş projesi ilgili bölge kurulu tarafından onaylanmıştır.

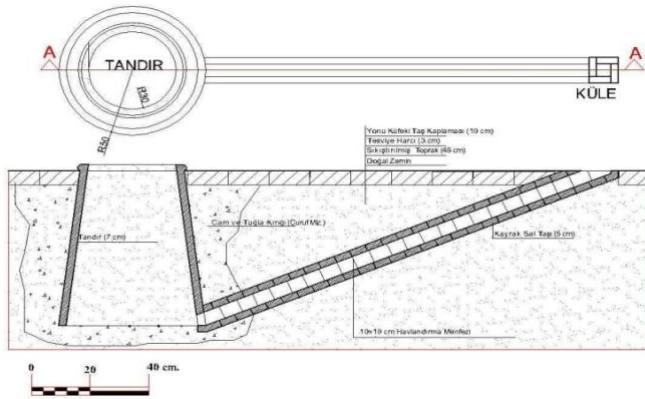


(a)

(b)

Şekil 38. Bitlis Eski Belediye Binası (a, b) İç mekân tavan onarım sonrası görüşleri (Kaynak: (a, b) Çalışma kapsamında yazar tarafından oluşturulmuştur, 2019).

Geleneksel Bitlis mutfak kültüründe sabah kahvaltısında yerel Avşor Çorbası öğlen ve akşam yemeğinde ise yöresel Büryan önemli bir yere sahiptir. Bu amaçla yapının zemin katının kuzeydoğu bölümündeki mekânın zeminindeki alt kısmındaki kapalı mekân içerisinde büryan hazırlamak üzere bir tandır yerleştirilmiştir. Bu mekânın üst bölümündeki alan ise mutfak mekânına dönüştürülmüştür (Şekil 39.a, 39.b).



(a)



(b)

Şekil 39. Bitlis Eski Belediye Binası (a) İç mekân tandır plan ve en kesiti; (b) Tandır genel görünüşü (Kaynak: (a, b) Çalışma kapsamında yazar tarafından oluşturulmuştur, 2019).



(a)

(b)

Şekil 40. Bitlis Eski Belediye Binası (a, b) İç mekân tavan onarım görüşleri (Kaynak: (a, b) Çalışma kapsamında yazar tarafından oluşturulmuştur, 2023).

Bitlis Eski Belediye Binası'nın özgün yapısal durumuna bağlı kalarak iç mekân içerisinde bazı ilave uygulamaları yapılmıştır. Yapının kuzeydoğu köşesindeki zemin döşemesine tamamıyla gömülü bir tandır zemin seviyesinde 0.60 m tabanda ise 1.00 m olan ve 1.80 m yüksekliğinde yuvarlak planlı olarak inşa edilmiştir (Şekil 39.a, 39.b). Tandırın bacası alt kotundan bir menfez yardımıyla mutfak zeminindeki özel hazırlanmış kanal ile hava sirkülasyonu sağlanmıştır (Şekil 39.a, 39.b).



(a)

(b)

Şekil 41. Bitlis Eski Belediye Binası (a, b) İç mekân tavan onarım görünüşleri (Kaynak: (a, b) Çalışma kapsamında yazar tarafından oluşturulmuştur, 2023).

Bitlis Eski Belediye Binası'nın sofa ve diğer bağımsız mekânlara ahşap doğramalı masa ve sandalye ile tefriş yapılarak, yaklaşık 250 kişiye hizmet eden mekan olarak yeniden düzenlenmiştir (Şekil 40.a, 40.b, Şekil 41.a, 41.b).

SONUÇ

Kadim Bitlis kenti, yüzyılların oluşturduğu kültürel özgün mimari dokusu ile geleneksel mimari yapısını 1970'li yıllara kadar koruyarak gelmiş, Anadolu'nun ender tarihi kentlerinden biridir. 2010 yılında itibaren ÇEKÜL Vakfı öncülüğünde Bitlis Belediyesi, Mimarlar Odası Van Şubesi, Bitlis BETAV Vakfı'nın destek ve katılımıyla kentte oluşan yerel koruma bilinci başlatılmıştır. Özellikle birçok kamu kuruluş (Vakıflar Bölge Müdürlüğü, XVII. DSİ Bölge Müdürlüğü, Karayolları XI. Bölge Müdürlüğü vb.) tarafından korumaya yönelik ciddi radikal kararlar alınarak koruma çalışmalar ilk olarak kent içerisinde geçen Kömüs ve Bitlis Çaylarının üzerindeki tüm aykırı çarpık muhdes yapıların önce kamulaştırma çalışmaları yapılmıştır.

Kent merkezini adete üç ayrı bölüme ayıran Kömüs ve Bitlis Çaylarının her iki yakasındaki mevcut alanlar ise rekreasyon düzenlenmesi yapılarak yeşil kuşak bandına dönüştürülmüştür. Dere yatağının ıslah, tahkimat ve temizlik çalışmaları ile birlikte dere üzerindeki muhdes çarpık yapıların tamamı yıkılarak kaldırılmıştır. Böylece şehrin özgün kent dokusuna ait birçok tarihi yapı ve özellikler tarihi taş köprüler yeniden ortaya çıkmıştır. Tarihi yapıların onarımları yapılarak adeta tarihi Bitlis şehrinin omurgasının oluşturan dere yatakları boyunca ortaya çıkan özgün yerel mimari dokusu kent tarihi özgün yerel dokusu ile uyum sağlamıştır.

Tarihi Bitlis kent merkezinde 2012 yılında Bitlis Belediyesi tarafından başlatılan onarım çalışmalarından biride şehir merkezinde yer alan Bitlis Eski Belediye Binası'dır. Bitlis Eski Belediye Binası, XIX. yüzyılın son çeyreğinde (1897) dönemin Bitlis Valisi Vali Ömer Bey tarafından, Geç Osmanlı (II. Abdülhamid) Dönemi'nde inşa edilmiş, mimari üslup olarak da Tanzimat Dönemi Neoklasik Üslup mimari özelliklerin taşıyan bir kamu yapısıdır.

Evrensel korumacılık ölçeğinde tarihî ve kültürel dokunun korunması hakkında düzenlemeler XVIII. yüzyılın ilk çeyreğinden başlayarak çağdaş restorasyon kuram ve teknikleri birlikte gelişerek, günümüze kadar kesintisiz bir şekilde devam etmiştir. Onarımı yapılan tescilli yapılara uygun işlev seçimi, uygulanacak uyarlamaların oranını azaltarak tarihî verilerin korunmasını sağladığı gibi kentsel

bellekteki kültürel değerinin yok sayılmasını de önlemektedir. Tarihi yapıların kültürel değerinin korunmasını temel amacı en uygun işlevli yeniden kullanımdır.

Onarım çalışmalarında tarihi yapının özgün yapısı korumak ve mevcut özgün mimari dokusuna zarar vermeyen bir tarzla işlevlendirilmektedir. Tescilli tarihi yapının mimari formuna, yapısal durumuna, kimliğine saygı gösterildiği sürece kullanımına yönelik uyarılama yapılmasına izin verilmesi gerekmektedir.

Bu bağlamda, Bitlis Belediyesi'nin 2012 yılının Haziran ayında TOKİ ile yapılan protokol kapsamında Bitlis Eski Belediye Binası'nın onarım çalışmaları başlatılmış, 2014 yılının Ekim ayında onaylanan koruma projesi ilkelerine uygun bir şekilde tamamlanmıştır. Yapılan onarımlar sonucunda;

Bitlis Eski Belediye Binası'nda farklı dönemlerde değişik işlevler verilerek kullanılması sonucunda yapının özgün olmayan muhdes ekler kaldırılarak, yapının özgün dokusu ortaya çıkmıştır.

Yapının düz dam örtü sistemindeki yapısal statik sorunlarını gidermek ve kar ve yağmur sularında kaynaklı dış olumsuz etkilerin giderilmesi sağlanmıştır.

Bitlis Eski Belediye Binası'nın arka cephesi tarihi Bitlis Kalesi'ne bitişik nizamda bina edilmesi, yapının tarihi kale ve çevresindeki tarihi kent dokusu içerisinde örnek oluşturmaktadır. Böylece yapı kent ve kale silüetinde oldukça önem arz etmektedir.

Yapının onarımı sonrası verilen işlevlerde istenilen olumlu sonuç alınmamasına karşın, son olarak geleneksel yemek kültürünün yaşatılması ve gelecek kuşaklara aktarılması işlevi bakımından oldukça önemlidir.

Yapının ön cephe giriş merdivenlerinin altında yer alan çeşmenin yapı ile onarımın yapılması ve halk tarafından aktif olarak kullanılması, yapıya yerel halkın sahip çıkmasını sağlamıştır.

Tarihi Bitlis Eski Belediye Binası'nın onarım sonrasında günümüze kadar birçok yerli ve yabancı tarafından ziyaret edilmesi kentin kültür, turizm ve ekonomik yapısına önemli kazanımlar sağlamıştır. Kentteki diğer tarihi yapılara işlev verilmesinde rol model olmuştur. Örneğin kent merkezinde yer alan Şerefiye Külliyesi'nin medrese ve imaret yapı bölümlerin işlevi olarak geleneksel Bitlis Büryan yemeğinin özellikle gastronomi turizmi açısından kentsel bellekte yarattığı olumlu gelişmeler olmuştur.

Sonuç olarak, tarihi Bitlis Eski Belediye Binası'nın yeniden işlevlendirme sürecinde bir farkındalık yaratması amaçlanarak, yeni işlevin sürdürülebilir olması bakımından, ekonomik ve sosyal düzeyde yapının çevresel değerlendirilmesine neden olmuştur. Özellikle Bitlis Eski Belediye Binası'nın yapısal tarihi ve doğal çevre ile olan ilişkisi, tarihî çevre dokusu içerisindeki yeri ve erişilebilirliği gibi özellikler bakımında önem arz etmektedir.

KAYNAKÇA

Arabacıoğlu, P. ve Aydemir, I. (2007). Tarihi çevrelerde yeniden değerlendirme kavramı, *Megaron*, 2(4), 205-210.

Aydın, D. ve Yıldız, E. (2010). Yeniden kullanıma adaptasyonda bina performansının kullanıcılar üzerinden değerlendirilmesi, *Metu JFA*, 27 (1), 1-22.

Bachleitner, R. ve Zins, A. H. (1999). Cultural tourism in rural communities: The residents' perspective, *Journal of Business Research*, 44(3), 199-209.

Cave, J., Ryan, C. ve Penakara, C. (2003). Residents' perceptions, migrant groups and culture as an attraction, the case of a proposed Pacific Island Cultural Centre in New Zealand, *Tourism Management*, 24 (4), 371-385.

Çelebi, E. (1986). *Evllya Çelebi seyahatnamesi, C. III, IV*. İstanbul: Üçdal Neşriyat.

- Saraç, Ö. ve Tanrısever, C. (2018). Kastamonu'da yeniden işlevlendirilen tarihi yapıların sürdürülebilirliğe etki eden çekicilik faktörleri, *Anatolia: Turizm Araştırmaları Dergisi*, 29(2), 151-163.
- Serdar, M.T. (2000). *Rüyalar şehri Bitlis*, Bitlis: İl Kültür Turizm Yayınları.
- Ohsson, C.D. (1834). *Histoire des Mongols, depuis Tchinguiz-khan jusqu'a Timour ou Tamerlan, III*, Amsterdam: La Haye.
- Öztürk, Ş. (2002). *Van Gölü Havzası ortaçağ ve sonrası su mimarisi*. Yüzüncü Yıl Üniversitesi, Sosyal Bilimler Enstitüsü, yayımlanmamış doktora tezi (YÖK Tez Merkezi No: 113687), Van, Türkiye.
- Öztürk, Ş. (2004). *Bitlis su mimarisi*, Malatya: İl Kültür Turizm Yayınları.
- Öztürk, Ş. ve Tökmeci, K. (2013). Bitlis Eski Belediye Binası, *VII. Uluslararası Van Gölü Havzası Sempozyumu* içinde, 04-07 Ekim 2011-Bitlis (ss. 144-156), Bursa.
- Öztürk, Ş. (2022). Bitlis Tarihi Hatun Çeşmesi koruma çalışmaları hakkında bir araştırma. *Amisos Dergisi*, 7(13), 420-430. DOI: 10,48122/amisos.1166730
- Öztürk, Ş. (2023). Van Gölü Havzası mimarisinde yapım malzemesi olarak taşın kullanılması, *Mimaride Doğal Taş* içinde, Ed. Murat Dal, Lyon: Livre De Lyon, ss: 114-117.
- Tuğlacı, P. (1995). *Osmanlı şehirleri*, İstanbul: Milliyet Gazetesi Yayınları.
- Tuncel, M. (1992). Bitlis. *Diyanet İslam ansiklopedisi, C.VI*, İstanbul: Türkiye Diyanet Vakfı Yayınları.
- Yurdaydın, H. G. (1976). *Nasūhü's - Silāhi, Beyān-ı Menāzil-i Sefer-i Irākeyn-i Sultān Süleymān Hān*, Ankara: Türk Tarih Kurumu.
- Tanrısever, C., Saraç, Ö. ve Aydoğdu, A. (2016). Yeniden işlevlendirilen tarihi yapıların sürdürülebilirliği, *İktisat ve Girişimcilik Üniversitesi, Türk Dünyası Kırgız-Türk Sosyal Bilimler Enstitüsü, Celalabat-Kır*