

İslâmî İlimlerin Teşekkülünde Mevâlî'nin Rolü: Emevîler Dönemi, Kûfe Şehri Özelinde Bir İnceleme

The Role of Mawālî in the Formation of Islamic Sciences: A Study in the Umayyad Period, Specific to the City of Kûfa

Doktora Öğrencisi Ahmet Enes Duman

Marmara Üniversitesi
Sosyal Bilimler Enstitüsü,
İslam Tarihi Anabilim Dalı,
ahmetenes0877@gmail.com

Marmara University
Faculty of Theology
Department of Islamic History
<https://orcid.org/0009-0009-4675-870x>

Doç. Dr. Osman Aydınlı

Marmara Üniversitesi
Sosyal Bilimler Enstitüsü,
İslam Tarihi Anabilim Dalı,
osman.aydinli@marmara.edu.tr

Marmara University
Faculty of Theology
Department of Islamic History
<https://orcid.org/0000-0001-7370-3143>

Makale Bilgisi | Article Information

Makale Türü Article Types	Araştırma Research Article
Geliş Tarihi Received	13 Mart March 2024
Kabul Tarihi Accepted	10 Mayıs May 2024
Yayın Tarihi Published	30 Haziran June 2024
Yayın Sezonu Pub Date Season	Haziran June
Sayı Issue	41
Sayfa Pages	1-33

Atıf | Cite as

Ahmet Enes Duman – Osman Aydınlı, “İslâmî İlimlerin Teşekkülünde Mevâlî'nin Rolü: Emevîler Dönemi, Kûfe Şehri Özelinde Bir İnceleme”. Usul İslam Araştırmaları Dergisi 41 (Haziran 2024), 1-33.

<https://doi.org/10.56361/usul.1452416>

İntihal | Plagiarism

Bu makale, iThenticate yazılımınca taranmıştır. İntihal tespit edilmemiştir. This article has been scanned by iThenticate. No plagiarism detected.

Yayıncı | Published by

İstanbul Sabahattin Zaim Üniversitesi
İstanbul Sabahattin Zaim University

Telif Hakkı | Copyright

Yazarlar dergide yayımlanan çalışmalarının telif hakkına sahiptirler ve çalışmalarını CC BY-NC 4.0 lisansı altında yayımlanır.

Author(s) publishing with the journal retain(s) the copyright to their work licensed under the CC BY-NC 4.0.

Etik Beyan | Ethical Statement

Bu çalışmanın hazırlanma sürecinde bilimsel ve etik ilkelere uyulduğu ve yararlanılan tüm çalışmaların kaynakçada belirtildiği beyan olunur. | It is declared that scientific and ethical principles have been followed while carrying out and writing this study and that all the sources used have been properly cited (Ahmet Enes Duman-Osman Aydınlı).

Yazarların Katkıları | Authors Contributions

Veri Toplanması: Yazar-1 (%50), Yazar-2 (%50), Veri Analizi: Yazar-1 (%50), Yazar-2 (%50), Makale Gönderimi ve Revizyonu: Yazar-1 (%50), Yazar-2 (%50), Çalışmanın Tasarlanması: Yazar-1 (%50), Yazar-2 (%50)

Conceiving the Study: Author-1 (%50), Author-2 (%50), Data Collection: Author-1 (%50), Author-2 (%50), Data Analysis: Author-1 (%50), Author-2 (%50), Submission and Revision: Author-1 (%50), Author-2 (%50)

Öz*

Erken dönem İslâm fetih hareketleri ile beraber İslâm toplumunda yerini almaya başlayan gayrı Arap Müslümanları ifade etmek için kullanılan mevâlî kavramı, Emevîler tarihinin en tartışmalı konularından bir tanesini teşkil etmektedir. Mevâlî, Araplar ile kurmuş oldukları “velâ” ilişkisi ile yeni bir topluma entegre olarak siyasi, ekonomik, kültürel, edebî ve ilmî sahalarda kendilerini göstermişlerdir. Muhtelif sahalarda mevâlînin katılımının keyfiyeti ve kemmiyeti ise günümüz akademisinin güncel araştırma meselelerinden biridir. Bu makale, mevâlînin siyasi, ekonomik, kültürel ve edebî yönünü değil, Emevî Devleti bağlamında oryantalistler tarafından “İslâmî ilimlerin teşekkülünde mevâlînin etkin rolü” şeklinde ortaya atılan iddiayı -Araplar ile mevâlînin karşılaşma alanlarından biri olan- Kûfe şehri üzerinden tabakat kitapları kullanılarak “Prosopografi” yöntemi ile saptamayı hedeflemektedir. Makalede öncelikle kavramsal arka plan verilmiş, ardından konunun tarihsel süreci tartışmanın ortaya çıkmasında etkili olan oryantalistlerin görüşleri üzerinden aktarılmış ve akabinde Arap araştırmacıların mesele hakkındaki fikirleri ele alınmıştır. Daha sonra çalışmada takip edilen süreçte ulaşılan veriler incelenirken “Arap-mevlâ dağılımı, mevlâların ilişki kurmuş oldukları kabileler, Adnânî ve Kahtânî kabilelerinin oranı” başlıklarına yoğunlaşmış ve veriler grafiklerle somutlaştırılarak yorumlanmıştır.

Anahtar Kelimeler: İslâm Tarihi, Emevîler, Mevâlî, İlim, Kûfe.

* Bu makale, “Arap-Mevâlî İlişkisi Bağlamında Kûfe’de İslami İlimlerin Oluşumunda Mevâlî’nin Rolü” (Marmara Üniversitesi, Sosyal Bilimler Enstitüsü, İstanbul, 2023) konulu yüksek lisans tezinden yararlanılarak hazırlanmıştır. This article was prepared using the master’s thesis on “The Role of Mawâlî in the Formation of Islamic Sciences in Kûfa in the Context of Arab-Mawâlî relations” (Marmara University, Institute of Social Sciences, İstanbul, 2023).

The Role of Mawālī in the Formation of Islamic Sciences: A Study in the Umayyad Period, Specific to the City of Kūfa

Abstract

The concept of *mawālī*, used to express the non-Arab Muslims who began to enter the Islamic society with the early Islamic conquest movements, constitutes one of the most controversial issues in the history of the Umayyads. *Mawālī* gained a place in the political, economic, cultural, literary, and scientific fields by integrating into the new society with the "velā" relationship they established with the Arabs. The nature and extent of *mawālīs'* participation in various fields is one of the current research issues of today's academy. This article does not aim to examine the political, economic, cultural, and literary aspects of the *mawālī*, but rather to determine the claim made by orientalists in the context of the Umayyad State as "the role of the *mawālī* in the formation of Islamic sciences" by using the "Prosopography" method through the city of Kūfa, one of the areas of encounter between the Arabs and the *mawālī*. The article begins with the conceptual background, followed by the historical narrative viewed through influential Orientalists' perspectives, and subsequently discusses Arab scholars' opinions. Finally, it presents the process and findings of the study.

Keywords: Islamic History, Umayyads, *Mawālī*, Science, Kūfa.

دور الموالي في تشكل العلوم الإسلامية: دراسة حالة مدينة الكوفة إبان العصر الأموي

الملخص

يعد مفهوم "الموالي" - الذي أُستُخدم للإشارة إلى المسلمين من غير العرب ممن أخذوا بالاندماج في المجتمع المسلم مع بداية حركات الفتح الإسلامي الأولى - إحدى أكثر القضايا إثارة للجدل في التاريخ الأموي، فقد اندمج الموالي في المجتمع الجديد في ظل علاقة "المولاة" التي عقدها مع العرب، وبرزوا في المجالات السياسية والاقتصادية والثقافية والأدبية والعلمية، وتعدُّ طبيعة ومساحة مشاركة الموالي في مختلف المجالات إحدى القضايا البحثية الراهنة في الأوساط الأكاديمية اليوم، ولا يهدف هذا البحث إلى تحديد الجوانب السياسية والاقتصادية والثقافية والأدبية للموالي، بل يهدف إلى البحث فيما طرحه المستشرقون بشأن "الدور الفعال للموالي في تشكيل العلوم الإسلامية" في سياق الدولة الأموية، وذلك عبر استخدام منهج "البروسوبوغرافيا" ومن خلال الاستعانة بكتب الطبقات لمدينة الكوفة، التي كانت تُعد إحدى مناطق التقاء العرب بالموالي، يبدأ المقال بتقديم خلفية مفاهيمية تليها مناقشة تطور السياق التاريخي للموضوع من خلال آراء المستشرقين الذين أسهموا في نشأة النقاش الدائر حول هذا الموضوع، ثم مناقشة آراء الباحثين العرب فيه، ثم التركيز في ثانيا الدراسة على بيانات محددة تم التوصل إليها مثل "خريطة توزيع العرب والموالي، والقبائل التي كانت تربطها علاقات بالموالي، ونسبة القبائل العدنانية والقحطانية"، وتفسر هذه البيانات وتوضحها باستخدام الرسوم البيانية.

الكلمات المفتاحية: التاريخ الإسلامي، الأمويون، الموالي، العلم، الكوفة.

Giriş

Hız. Peygamber'in vefatıyla Müslümanların ilk halifesi olan Hız. Ebû Bekir önce irtidat edenlerle mücadele etmiş, ardından ilk İslâm fetih hareketini başlatmıştır. Bu fetih hareketleri esnasında Müslümanlar dönemin iki büyük gücü olan Sâsânî ve Bizans İmparatorlukları ile eş zamanlı olarak mücadele etmiştir.¹ Fetihler esnasında kısa sürede yeni topraklar ve ganimetler elde edilirken Müslümanlar farklı milletlerle de karşılaşmıştır. Bu yeni toplulukların İslâm devletine entegrasyonu ya kendi dinlerinde kalıp cizye ödemeleri ya da Müslüman olmaları sonucu vatandaşlık çerçevesinde gerçekleşmiştir.

Genel olarak Araplarla yeni topluluklar arasındaki hükûmî bağı belirtmek için kullanılan "mevâlî" kavramı, ilk İslâm fetihlerinin akabinde kendi arzularıyla İslâm'a giren bu gayri Arap Müslümanları ifade etmek için kullanılmış; daha sonra bu kavram, anlam genişlemesine uğrayarak herhangi bir velâ akdi olmadan Müslüman olan kişileri de kapsamına dahil etmiştir.² Ancak Araplar ve yeni topluluklar arasındaki bu bütünleşme zannedildiği kadar kolay olmamış, özellikle Emevîler döneminde mevâlîye yönelik siyasi politika nedeniyle mevâlî ile ilişkiler bu dönemin en tartışmalı konuları arasında yerini almıştır.

Emevî Devleti'nin siyasi tarihi göz önünde bulundurulduğunda gündeme gelen önemli iddialardan bir tanesi de mevâlînin Emevîler tarafından şiddet politikasına maruz kaldığı; idarî ve askerî sahalardaki makamlardan mahrum bırakıldığı ve mevâlînin ilmi sahaya yönelerek burada niceliksel olarak etkin bir rol oynadığına yönelik iddiadır. Bu makale, mezkûr iddianın ilmi saha ile ilgili kısmına odaklanarak İran menşeli savaş esirlerinin ve yerel halkın İslâm'a girmesiyle beraber mevâlînin özellikle yoğunlaştığı ve toplumun önemli bir zümresi haline geldiği Kûfe şehri üzerinden konuyu ele almaya çalışacaktır.³

Makalede konuyu incelerken kullanılan temel yöntem ise, tarihteki bir grup aktörün ortak arka plan özelliklerini ve yaşamlarını kolektif olarak inceleyen "Prosopografi" yöntemidir. Bu yöntemde ortak arka plana sahip kişilere doğum ve ölüm, evlilik ve aile, sosyal kökenler ve miras alınan ekonomik konum,

¹ Mahmut Kelpetin, *Hız. Ebû Bekir* (İstanbul: Marmara Üniversitesi İlahiyat Fakültesi Vakfı Yayınları, 2021), 65.

² Şükrü Özen, "Velâ", *Türkiye Diyanet Vakfı İslâm Ansiklopedisi* (İstanbul: TDV Yayınları, 2013), 43/11; İsmail Yiğit, "Mevâlî", *Türkiye Diyanet Vakfı İslâm Ansiklopedisi* (Ankara: TDV Yayınları, 2004), 29/424.

³ Yiğit, "Mevâlî", 29/424.

ikâmet yeri, eğitim, kişisel servetin miktarı ve kaynağı, meslek, din, iş deneyimi vb. hakkında birtakım sorular sorularak bir evren oluşturulmaya çalışılmaktadır. Daha sonra bireyler hakkındaki farklı bilgiler bir araya getirilerek anlamlı değişkenler açısından incelenmektedir.⁴

Yürütülecek çalışma açısından seçilen ortak arka plana sahip grup, Kûfe ilmi muhitine nispet edilen ilim adamlarıdır. Bu kişilere vefat tarihleri, kökenleri, kabileleri, üst kabileleri (Adnânî/Kahtânî), -kişi mevlâ ise- efendileri ve efendilerinin kabileleri hakkında sorular sorulmuştur. Elde edilen bilgiler öncelikle tablolar haline getirilmiş ve ardından grafiklere dökülmek suretiyle görselleştirilmiştir.

Araştırma neticesinde ulaşılan sonuçlar aktarılmadan önce makalede sırasıyla “mevâlî” kavramının arka planı verilecek, ele alınmaya çalışılan iddia hakkında fikir beyan edenler tanıtılacak ve son olarak yürütülen çalışma ve sonuçları sunularak araştırma sona erdirilecektir.

1. Kavramsal Arka Plan

Mevâlî kelimesi lügat anlamı itibariyle “sahip, köle, câr, halîf, şerîk, yeğen” gibi anlamlara gelmekte olup mevlâ kelimesinin çoğuludur.⁵ Mevlâ kelimesi ise “ve-le-ye” kökünden türemiştir ve ezdâddan kabul edilmiştir. Bundan dolayıdır ki bu kelimenin hem ismi fâil hem de ismi mef’ûl manasında muhtelif kullanımları mevcuttur. Aynı kökten başlıca masterlar ise vely, vilâyet, velâyet ve velâdır. “Vely” ve “velâ” yakınlık manasındadır. Bununla beraber “velâ” bir şeye sahip ve mâlik olmak anlamlarına da gelmektedir. Ayrıca “velâyet” ve “vilâyet” genel olarak yardım, “vilâyet” ise daha çok idare ve otorite anlamını ifade etmektedir.⁶

Mevlâ kavramının ıstılah olarak kullanılması ise ilk dönem İslâm fetihlerine kadar gitmektedir. Bu fetih hareketlerinden sonra Müslümanlar ele geçirmiş oldukları bölgelerden köle edinmişler ve köle sahibi olan kişiler

⁴ Lawrence Stone, “Prosopography”, *Daedalus* 100/1 (Winter 1971), 46.

⁵ Ebü'l-Fazl Cemâlüddîn Muhammed b. Mükerrrem İbn Manzûr, *Lisânü'l-'Arab* (Beyrut: Dâru Sâdır, ts.), 15/411.

⁶ Mustafa Öztürk, *Mevâlî'nin Hadis Rivâyetindeki Yeri* (İstanbul: Yedirenk, 2012), 15; “‘Mevlâ’ kelimesinin, birbirine zıt anlamlar da dâhil olmak üzere yirmiden fazla mana taşıdığı sözlüklerde kaydedilmiştir. Kelime, ‘mâlik, köle, köle azat eden, azat edilmiş köle, sahip, amcaoğlu ve benzeri akraba, komşu, oğul, amca, birisinin yanına inmiş kimse, misafir, ortak, kız kardeşin oğlu, veli, rab, yardımcı, nimet veren, kendisine nimet verilen, muhib, tâbi, damat’ anlamlarına gelmektedir.” (Öztürk, *Mevâlî'nin Hadis Rivâyetindeki Yeri*, 16).

kölelerini azat ettikleri zaman köle ve efendisi arasında “velâ” denilen bir bağ oluşmuştur. Yeni ortaya çıkan bu bağ ile azat edilen köle (mu‘tak) azat eden efendisine (mu‘tik) nispet edilmiştir. Oluşan bu yeni bağı ifade etmek için de azat edilen kölenin azat eden efendisinin kabilesiyle ilişkisini gösteren “Mevlâ Benî Hâşim, Mevlâ Sakîf” tarzındaki tanımlayıcı ifadeler kullanılmıştır. Ayrıca nâdir kullanılan bir diğer yöntem ise “el-Hâşimî bi'l-velâ”, “el-Emevî bi'l-velâ” şeklindeki terkiplerdir.⁷ Bunlara ek olarak bazı durumlarda azat edilen köle veya esir, efendisinin şehrine nispet edilmek suretiyle Medine yahut Mekke şehrinin ahalisinin mevlâsı tarzındaki ifadelerle anılır olmuştur.⁸

“Velâ” kelimesinin Câhiliye dönemindeki kullanımı ise biraz farklılık arz etmektedir. Bu dönemde velâ kelimesi bir kişinin halif, vâris, amca çocuğu, kardeşler ve asabesinden diğer kişileri ifade etmek için kullanılmıştır. Nitekim “وَلِكُلِّ جَعَلْنَا مَوَالِيَّ” ayetinde (en-Nisâ 4/33) geçen mevâlî kelimesi Taberî tefsirinde “asabe” kavramıyla açıklanmıştır. Daha sonra fetihlerle beraber Acemler Arap toplumuna katılmaya başladıkları zaman bu kişilere isim bulunamamıştır. “فَإِنْ لَّمْ تَعَلَّمُوا آبَاءَهُمْ فَاَلْحُواكُمْ فِي الدِّينِ وَمَوَالِيكُمْ” (Eğer onların babalarını bilmiyorsanız o zaman kendileri sizin din kardeşleriniz ve dostlarınızdır)⁹ ayeti (el-Ahzâb 33/5) nâzil olunca da Araplar Arap olmayanları mevâlî şeklinde adlandırmıştır.¹⁰ Ancak zamanla gayrı Araplardan İslâm dinine girenlerin sayısı artış göstermiş ve bu kişiler artık Arapların himayesine ihtiyaç duymaz hale gelmişlerdir. Bununla birlikte velâ akdi olmaksızın İslâm’ı kabul eden gayrı Arap kişiler de anlam genişlemesi ile beraber “mevâlî” şeklinde anılır olmuştur. Fetihlerin ardından İslâm’a giren gayrı Arapları ifade etmek için kullanılan bu kavramın içeriğini doğuda İranlılar ve Türkler, Kuzey Afrika ve Endülüs’te Berberiler, Mısır’da ise

⁷ Ahmed Emin, *Fecrû'l-İslâm* (Kahire: Hindawi, 2012), 99-100; Bu süreci Ignaz Goldziher şu şekilde açıklamaktadır: “İslâm’ın girdiği geniş fütihat sonunda, Arab olmayan yabancı ırklara mensub kimseler arasında yurtlarının fethini müteakib İslâm’a girmek, harb esirliği ve kölelikten kurtulmak ve evlad edinilmek suretiyle safkan Arab bir âileyle birleşen gayr-i Arablara bir ad verme zarureti, hususi bir istilah bulmayı gerekli kılmıştır. Kabile Arabına zıd olarak hâssaten eski Mevlâ kelimesi bunun için kullanıldı. Bir Arab kabilesinin bütün varlığına işaret etmek için, mesela Bâhile kabilesi için: عرب موالها و موالها، yani aralarında esas Arablar ve kabileye iltihak eden yabancı memleketliler: mevâlî vardır.” (Ignaz Goldziher, *İslam Kültürü Araştırmaları*, çev. Cihad Tunç (Ankara: OTTO, 2019), 1/168).

⁸ Corcî b. Habîb Zeydân, *İslâm Medeniyeti Tarihi*, çev. Zeki Megamiz (İstanbul: Üçdal Neşriyat, 1974), 4/132.

⁹ Hayreddin Karaman vd., *Kur'an Yolu Türkçe Meal ve Tefsir* (Ankara: Diyanet İşleri Başkanlığı Yayınları, 2004), V/335.

¹⁰ Emin, *Fecrû'l-İslâm*, 100.

Kıptîler oluşturmuştur.¹¹ Son olarak belirtilmesi gereken bir husus da başlangıç itibariyle mevâlînin çoğunluğunu Farslılar oluşturduğu için bu kavramın daha çok onlar için kullanıldığıdır. Daha sonra ise bu kavram genel olarak gayrı Arap Müslümanları ifade etmek için kullanılmıştır.¹²

Velânın oluşmasında gayrı Arap unsurlar için pratik faydaların olduğunun göz ardı edilmemesi gerekmektedir. Çünkü gayrı Araplar yeni girecekleri toplumda yer edinebilmek için toplumsal irtibatları kullanmışlar ve daha güçlü kişi ve kabilelerle ilişki kurmayı önceliklemişlerdir.¹³ Dikkat edilmesi gereken bir diğer husus ise efendi ve mevlâsı arasındaki bağın kan bağına değil toplumsal bir bağa ifade ettiğiidir.¹⁴ Bu toplumsal bağ ile zayıf olan kişi ve kabileler daha güçlü kişi ve kabilelere iltica etmek suretiyle yeni topluma uyum sağlamışlardır.

Velânın çeşitleri ise “Câhiliye Döneminde Velâ Çeşitleri” ve “İslâmî Dönemde Velâ Çeşitleri” şeklinde iki başlık altında incelenebilir. Buna göre Câhiliye döneminde uygulanan velâ çeşitleri “Velâü'l-Karâbe¹⁵, Velâü'l-Hilf¹⁶,

¹¹ İsmail Yiğit, *Emevîler* (İstanbul: İSAM, 2016), 162-162; Gayrı Arapları belirtmek için ayrıca Hamrâ, A'âcim ve Uluç gibi isimler de kullanılmıştır (Adnan Demircan, *İslâm Tarihi'nin İlk Döneminde Arap-Mevâlî İlişkisi* (İstanbul: BEYAN, 2015), 34).

¹² Mustafa S. Fâzıl Abbâs, “el-Mevâlî ve eseruhum fi'l-hayâti'l-âmmeh hatta nihâyeti'l-hilâfeti'l-Abbâsiyye”, *Mecelletü Âdâbi'l-Ferâhidî* 35 (2018), 131.

¹³ Cevâd Ali, *el-Mufassal fi Târihi'l-Arab Kable'l-İslâm* (Bağdat, 1993), 367-368.

¹⁴ Necdet Hammaş, “Emevîler Dönemi Mevâlî ve Zimmilerin İdaredeki Rolü”, çev. İrfan Aycan, *AÜİFD* 37/1 (1997), 177.

¹⁵ Velânın bu çeşidi bir kabilenin üyeleri arasındaki irtibatı ifade etmek için kullanılmıştır. Bu ilişkinin doğmasının temel sebebi kan bağı olup karâbenin kişiler ve gruplar arasındaki zorunlu kıldığı dayanışma ve yardımlaşma velânın çeşitleri arasında kabul edilmiştir (Cemâl Cevde, *el-Evdâü'l-ictimâiyye ve'l-iktisâdiyye li'l-mevâlî fi sadri'l-İslâm* (Amman: Dârü'l-Beşir, 1989), 13-16).

¹⁶ İslâm'dan önceki Araplarda yaygınlık bakımından en fazla öne çıkan velâ çeşididir. Bu velâ türü taraflar arasında yardımlaşma ve dayanışma üzerine yapılan ittifak ve anlaşmadır (Cevde, *el-Evdâü'l-ictimâiyye*, 16). Velâü'l-Hilf'in temel hedefi küçük kabile ve aşiretlerin kendilerinden daha büyük kabile ve aşiretlerin korumasını elde etmesidir (Ali, *el-Mufassal fi Târihi'l-Arab Kable'l-İslâm*, 368). Hilfler Hz. Peygamber tarafından kaldırılmıştır. Bunun sebebi toplumun Müslümanlar ve olmayanlar şeklinde ikiye ayrıldığı bir toplumda hilf yapmanın bir anlam ifade etmemesidir. Çünkü Müslümanlar tek bir ümmet olarak kabul edilmiş ve kâfirlere karşı birbirlerinin velisi olarak kabul edilmiştir (Demircan, *İslâm Tarihi'nin İlk Döneminde Arap-Mevâlî İlişkisi*, 20-21).

Velâü'l-Civâr¹⁷” iken İslâmî dönemdekilerin “Velâü'l-Akîde¹⁸, Velâü'l-Îtâka¹⁹, Velâi't-Tibâa²⁰” olduğunu ifade etmemiz mümkündür. Makale için kişiler hakkında bilgi elde ederken tabakat kitaplarının kişilerin mevlâlık durumunu belirtmekle birlikte açık bir şekilde hangi velâ türü ile ilişki kurduğuna yönelik sarîh ifadeler kullanmadıkları tespit edilmiştir. Bunun için araştırmanın kapsamı tabakat müelliflerinin ifadelerine sadık kalmak suretiyle belirlenmiştir.

2. Arap-Mevâlî Alimleri Tartışmasının Oluşumu

Arap-Mevâlî alimleri üzerinde yapılan tartışmaların temelinde İslâm hukukunun teşekkülü üzerinde çalışmalar yapan ilim adamlarının ortaya atmış oldukları iddiaların önemli etkisi vardır. Bu minvalde mevâlî ilim adamlarına Arap ilim adamları karşısında daha fazla pay veren araştırmacıların temel hareket noktasının, İslâm hukukunun oluşumunda gayri Arap unsurların önemli ölçüde rol aldığı ve bunun neticesi olarak İslâm hukukunun Roma, Kilise, Yahudi vb. dış hukuk sistemlerinden etkilendiği şeklindeki iddia olduğunu ifade etmek mümkündür.²¹ Bununla birlikte ortaya atılan bu iddianın İslâm hukukunun

¹⁷ Civâr'da da hilfteki gibi bir himaye söz konusudur. Bu velâ çeşidinde himaye ve aman dileyen kimseye müstecir, himaye eden kişiye de mucir denilmektedir (Ali, *el-Mufasssal fî Târihi 'l-Arab Kable 'l-Islam*, 360). Dikkat edileceği üzere hilf ve civâr velâlarının ikisinde de himaye talebinin olduğu görülmektedir. Bununla beraber bu ikisi arasında önemli bir fark söz konusudur. Bu fark, civârda himâye talebi belli zamana bağlı iken hilfte ise devamlılık söz konusu olmasıdır (Cevde, *el-Evdâü 'l-ictimâiyye*, 44-45).

¹⁸ Hz. Muhammed (s.a.s) İslâm toplumunu birleştirmek amacıyla hilf velâsından istifade etmiş ve Kureys onun davetini reddettiğinde o, diğer kabilelere yardımlaşma ve destek hususunda talepte bulunmuştur (Cevde, *el-Evdâü 'l-ictimâiyye*, 59-61). Hz. Peygamber, adalet ve yardımlaşma üzerine tesis edilen hilfleri tasdik etmekle beraber muâhât ile tüm Müslümanları kardeş kıldığı için “İslâm'da hilf yoktur” diyerek Müslümanlar arasında başka bir ittifaka gerek olmadığını belirtmiştir (Nadir Özkuyumcu, “Hilf”, *Türkiye Diyanet Vakfı İslâm Ansiklopedisi* (İstanbul: TDV Yayınları, 1998), 18/30).

¹⁹ Efendisinin kölesini âzat etmesi veya kölenin doğrudan âzat olması sonucu ortaya çıkan velâ türüdür. Âzat işleminin sonra kölenin hayata yeni başlaması ve efendisinin vârisleri arasında girmesinden dolayı bu velâ türüne “velâü'n-ni'me” de denmiştir (Özen, “Velâ”, 43/12).

²⁰ Bu velâ türünde her iki taraf da hürdür. Ancak bu taraflardan birisi genelde Araplardan olmaktadır. Tıbâaa velâsına ayrıca “velâü'l-muvâlât”, “velâü'l-İslâm”, “velâü'l-inkıtâ/velâü'l-hidme” ve “velâü'l-akd” de denmiştir (Cevde, *el-Evdâü 'l-ictimâiyye*, 85).

²¹ Joseph Schacht, “Foreign Elements in Ancient Islamic Law”, *Journal of Comparative Legislation and International Law*, 32/3-4 (1950), 10. Mesela Goldziher Araplarda yazmanın yaygın bir faaliyet olmadığını örneklerle açıkladıktan sonra şu ifadeleri kullanır: “Yukarıdaki hususlardan kolayca anlaşılacağı üzere hâlis Arab, İslâm'ın doğrudan te'siriyle çıktığı kültür basamağında, yeni dinle ortaya çıkan ihtiyaçların gerektirdiği daha yüksek ilimleri yabancılara, -kendisinin tabiriyle- yeni kazanılan Acem'e teslim etmiş ve kendi fikrî hayatını, tercih ettiği 'kursuz' Arab'a dair olan eski ideali içerisinde şekillendirmiştir.” (Goldziher, *İslam Kültürü Araştırmaları*, 1/174). Tartışma konusuna ve konu ile alakalı literatüre dikkatimi çeken Dr. Yasir Beyatlı'ya teşekkür ederim.

sınırlarını aşarak diğer ilim dallarına da teşmil edildiği görülmektedir.²² Makalenin bu kısmında öncelikle mezkûr tartışmanın tarihi seyri aktarılacak ve temel iddialar müelliflerine nispet edilmek suretiyle özetlenecektir.

Tartışma konusunun meydana çıkmasında rol oynayan öncü isimlerden bir tanesi Paul de Lagarde'dir. O 1866 yılında yazmış olduğu eserinde Müslüman ilim adamları içerisinde Sâmi kökenli birisinin olmadığını belirtmiştir. Alfred Von Kremer de onunla benzer bir şekilde ilk iki asırda kıraât, tefsir, hadis rivâyeti ve fıkıh gibi ilmi çalışmaların çoğunlukla mevâlî tarafından yürütüldüğünü ifade etmiştir. Goldziher ise Arapların ilimle meşgul olduklarını kabul etmekle birlikte onların ilim açısından başarılı olduklarını düşünmemektedir. Nitekim o, yapılacak istatistiki bir çalışmanın Arapların aleyhine olacağını ve Arap olmayan alimlerin Arap olanlara kıyasla daha üstün olacağını öngörmektedir.²³ Goldziher'in ortaya atmış olduğu iddiaya mesnedi ise Zührî (ö. 124/742) ile Abdülmelik b. Mervân (ö. 86/705) arasında geçtiği rivayet edilen şu diyalogdur:

Halife: "Nereden geliyorsun, Zührî?"

Zührî: "Mekke'den."

- ²² Bu tür ifadeler için bk. "Muharib sınıf kimliğini önemli ölçüde koruyan Araplar'ın idare ve savaş işleriyle meşgul olduğu bu dönemde, mevâlînin bilhassa ilim alanında öne çıktığı, dönemin en ünlü hukukçularının çoğunun onların arasından yetiştiği, mevâliden olan bu âlimlerin İslâmî ilimlerin kuruluş ve gelişmesinde etkin rol oynadığı bilinmektedir." (Yiğit, *Emevîler*, 230). "Bu dönem ilim adamlarının özellikleri mevaliden olmalarıdır. Sebebi de Arapların o günkü toplum içerisinde egemen güç olarak yönetim ve askerî kurumlarda odaklaşmalarıdır. Elbette bu, Arapların hiç ilimle meşgul olmadıkları anlamına gelmemektedir. Fakat oran olarak mevaliden çok azdırlar. Caḥşiyârî bunu ifade etmek için, "Araplar silahlı kaleme tercih ettiler." demiştir (İrfan Aycan, "Emevîler Döneminde İlmî Hayat", *Emevîler Dönemi Bilim, Kültür ve Sanat Hayatı* İrfan Aycan (Ankara: OTTO, 2017), 41) Diğer taraftan Arapların sanat ve el emeği işlerini küçümseyerek bunları mevâlîye ait görmesi ayrıca kendilerine sadece Arapların haberleri, günleri, öyküleri ile uğraşmayı yakıştırmaları bu konuda önemli rol oynamıştır. Fakat toplum nezdinde itibar kazanmanın bir vesile olması sebebiyle de Mevâlî ilimle uğraşmaya başlamış ve bu konuda Araplara galebe çalmıştır." (Ahmet Hamdi Furat, *Haneî Mezhebinin İlk Oluşum Dönemi Kûfe Ekolü: (Sosyal Yapının Hukuka Etkisi)* (İstanbul: Yalın, 2009), 63-64). Ülkemizde yapılmış çalışmalarda öne atılan benzer iddialar hakkında ayrıntılı bilgi için bk. Muhammed Selman Çalışkan, *Kur'an Yorumunda Mevâlî'nin Yeri (Hicrî İlk İki Asır)* (İstanbul: Ravza Yayınları, 2019), 68-69; Osman Aydınlı, "Mezheplerin Oluşum Sürecinde Mevâlî'nin Rolü", *Hitit Üniversitesi İlahiyat Fakültesi Dergisi* 2/3 (30 Haziran 2003), 12; Mehmet Nadir Özdemir, "Emevîler Döneminde 'Mevâlî'", *Bülent Ecevit Üniversitesi İlahiyat Fakültesi Dergisi* 7/1 (Haziran 2020), 207.
- ²³ Harald Motzki, "Arap Olmayan Mühtedilerin Erken Dönem İslâm Hukuku'nun Gelişmesindeki Rolü", çev. Mustafa Öztürk, *Marife* 1/2 (2001), 132. Goldziher'in bu konuya yönelik ifadeleri şu şekildedir: "İslam dünyasının kültür hayatına Acem unsurunun iştiraki mevzuunda sadece isabetli ve onların İslam dinindeki rollerine dair klasik misaller vermek isteyen kimse, Arab edebiyatı tarihini derinliğine karıştırmalıdır. Bu hususların istatistiki olarak araştırılmasının bütün neticeleri, Arabların çok aleyhine olacaktır (Goldziher, *İslam Kültürü Araştırmaları*, 1/177). İlgili meselede araştırma yapan Muhammed Tayyib en-Neccâr da bu minvalde bir değerlendirmede bulunmuştur. Ona göre ilmi kalkınmada büyük pay mevâlidedir ve bu ilmi kalkınma Abbâsîler döneminde zirveye ulaşmıştır (Muhammed Tayyib en-Neccâr, *el-Mevâlî fi'l-asrî'l-Ümevî* (Kahire: Dârü'n-Nîl, 1949), 87-88).

Halife: “Sen oradayken halkı [ilmen] idare eden kimdi?”

Zührî: “Atâ b. Ebî Rebâh.”

Halife: “Bu adam Arab mı yoksa Mevâliden mi?”

Zührî: “Mevâliden”

Halife: “Onları idare edecek seviyeye ne ile ulaştı?”

Zührî: “Dindarlığıyla ve hadîsteki malumatıyla.”

Halife: “Dindarların ve rivayet ehlinin tabii ki Reis olmaları uygundur. Ya Yemen’dekileri idare eden kimdir?”

Zührî: “Tâvûs b. Keysân.”

Halife: “O Arablardan mı yoksa Mevâliden midir?”

Zührî: “Mevâlîdendir.”

Halife: “Ne ile bu mevkii kazandı?”

Zührî “Atâ gibi aynı sıfatlarla.²⁴

Goldziher’in mevâlî ilim adamlarının Araplara nazaran daha ön planda olduğuna yönelik iddiasında bu rivayetin önemli bir etkisi söz konusudur. Nitekim yukarıda zikredilen rivayette farklı merkezlerde ilmi üstünlük mevâlî ilim adamlarının lehinde görülmektedir. Bu hususu aktarmış olduğumuz diyalogun devamında Halife ve Zührî arasında geçen şu konuşmalar da desteklemektedir: “Halife bu durum karşısında hayretini ifade edip, böyle giderse Mevâlînin Arablara reislik yapacaklarını ve onları tebaa durumuna indireceklerini söyleyince, Zührî cevaben: “İşte böyledir Mü’minlerin Emîri! Allah’ın ve dininin emri böyledir işte. Kim onu muhafaza ederse, riyaset [ilmi reislik] mevkine gelir. Kim onu ihmal ederse, düşer.”²⁵

Mevâlî ilim adamlarının Araplar karşısında istatistiksel olarak üstün olduğuna yönelik iddiaların günümüzde farklı temsilciler tarafından devam

²⁴ Goldziher, *İslam Kültürü Araştırmaları*, 1/177.

²⁵ Goldziher, *İslam Kültürü Araştırmaları*, 1/177-178; Bu minvalde Motzki de makalesinde konu ile ilgili rivayetin farklı bir versiyonu hakkında açıklamada bulunmuştur: “Ebû İshâk Şîrâzî’nin hicrî V. asırda (milâdî XI. asır) müslüman hukukçular hakkında yazılmış bir biyografik eser olan Tabakâtu’l-fukahâ’sında aşağıdaki şu söz bulunmaktadır: “Abâdile öldüğünde -Abdullah b. Abbas, Abdullah b. Zübeyr, Abdullah b. Ömer ve Abdullah b. Amr b. el-As- bütün beldelerde fıkıh bilgisi mevâlîye (Arap kökenli olmayan müslümanlar) intikal etti. Mekke fakîhi Atâ, Yemeninki Tâvûs, Yemâme’ninki Yahya b. Ebî Kesîr, Basra’ninki Hasan el-Basrî, Küfe’ninki, İbrahim en-Nehâî, Suriye’ninki Mekhûl, Horasan’inki Atâ el-Horâsânî”dir. Tek istisna ise Medîne’dir. Allah Teâlâ bu şehre Kureys kabilesinden meşhur fakih Saîd b. el-Müseyyeb isimli bir zâtu nasip etmiştir.” (Motzki, “Arap Olmayan Mühtedilerin Erken Dönem İslâm Hukûku’nun Gelişmesindeki Rolü”, 161-162); Ayrıca bununla ilgili üç ayrı rivayet ve değerlendirme için bk. Riyâz Abdülhüseyn Bedrâvî, *el-Mevkifü’l-Emevî mine’l-mevâlî beyne’ş-şübühât ve’l-vâkı’-t-târihi* (Dımaşk: Safahat li’l-Dirasat ve’n-Neşr, 2017), 37-43.

ettirildiğini söylememiz mümkündür. Bu bağlamda Motzki'nin makalesinde batılı araştırmacıların genel kanaatini yansıtan Patricia Crone hakkındaki ifadelerine başvurabiliriz. Buna göre: “Ortadoğuyu Müslüman Arapların fethetmesinin ardından Arap olmayanların Müslüman Arap toplumuyla bir bütünleşme (entegrasyon) süreci başlamıştır. Başlangıçta Arap olmayanlar etnik ön yargıya maruz kalmalarına rağmen eğitimleri, becerileri ve sayılarının çokluğu öyle bir durumdaydı ki hızlı bir şekilde etki makamlarını elde etmişler, ilim dünyasına hâkim olmuşlar ve de İslâm inancının oluşmasında çok önemli bir rol oynamışlardır.”²⁶ Bunun gibi, ikinci literatürde mevâlî konusunun ele alındığı çalışmalarda bu tür ifadelerle sıklıkla karşılaşmak mümkündür.²⁷

3. Mevâlî Konusunda Arap Araştırmacıların Tasvirleri

Bir önceki kısımda Arap-mevâlî alimlerinin ilimlerin teşekkülündeki katkısına yönelik tartışmanın tarihi seyrini aktarmaya çalıştık. Şimdi ise ilgili tartışma konusunun Arap araştırmacılar tarafından kaleme alınan eserlerdeki yansımaları üzerinde durulacak ve konu ile ilgili ortaya atılan iddianın özeti verilmeye çalışılacaktır. Özellikle Arap aleminden araştırmacıların tercih edilmesinin sebebi, mezkûr konu üzerine önemli bir literatürün bu kişiler tarafından oluşturulması ve mevâlînin muhtelif açılardan işlenmesidir.

Arap dünyasında bu konu üzerine araştırma yapan öncü şahıslardan birisi Muhammed Tayyib en-Neccâr'dır. O, Araplar ve mevâlî arasındaki irtibatı ele aldığı *el-Mevâlî fi'l-Asri'l-Emevî* isimli çalışmasında şu açıklamalarda

²⁶ Motzki, “Arap Olmayan Mühtedilerin Erken Dönem İslâm Hukuku'nun Gelişmesindeki Rolü”, 163. Müellif ayrıca bu iddianın temelinde yatan argümanın taşıdığı imayı aynı yerde şu şekilde açıklar: “Arap olmayanların İslâmî ilimlere hâkim oldukları görüşü, sadece bir olgu ifadesi olarak görülmemiştir. Çoğunlukla bu -zaman zaman imalı bir şekilde- İslâm kültürünün yüksek seviyesinin antik dünyanın gelişmiş medeniyetlerinin kenarında yaşayan bir halkın ürünü olamayacağı fikriyle ilişkilidir. Dolayısıyla Goldziher ve Von Kremer'in kanaatleri üzere bu başarıya, yüksek eğitim ve kültürleriyle Arap olmayan âlimler sebep olmalıdırlar”.

²⁷ Buna benzer görüşe sahip araştırmacılara “İslâm Medeniyeti Tarihi” isimli çalışmasında mevâlî hakkında farklı pasajlarda açıklamalarda bulunan Corci Zeydan (1861-1914) örnek verilebilir. O mezkûr eserinde Araplar ve mevâlî hakkında mukayesede bulunurken şu şekilde bir yorumda bulunur: “Mevâlînin İslâmiyet'te vuku bulan hizmetleri pek büyüktür. Zira Kur'an hâfizlarıyla tefsir, lügât, şiir vs. ulemasının ve tâbiünün ekserisi bunlardan teşekkül etmişti. Arablar bu ilimlere bedel siyaset ve riyasetle, ihraz-ı hâkimiyet için birbirlerine rekabet ve husumetle meşgul idiler.” (Zeydân, *İslâm Medeniyeti Tarihi*, 4/92). Zeydan kitabının ‘Emevîler Devrinde Mevâlî ve Ahkâmı’ başlıklı kısmında ise bu görüşünü aşağıdaki ifadelerle destekler: “Bu mevâlî, hizmet arzı ile Arabları memnun ettiklerinden Arablar kendileri riyaset ve siyaset işlerini yürüttüler, sair sınaî, zirai, dinî ve ilmî hususlarda onları istihdam ederlerdi. O devirlerde kurra', şairler, şarkıcılar, kâtibler ve kapıcıların, ekseriyetle mevâliden olmaları işte bu sebebden neş'et etmiştir.” (Zeydân, *İslâm Medeniyeti Tarihi*, 4/168-169).

bulunmaktadır: “Mevâli köklü medeniyete ve tarihi şerefe sahip bir gruptu. Araplar mevâliden bu şeref ve otoriteyi gasp etmişler; adalet ve eşitlik esasında da onlara iyi muamelede bulunmamışlardır. Bunun üzerine mevâlî eski şereflerini geri getirmek ve intikam almak için şu üç yola başvurmuştur:

1. İlmi Sahada Tahakküm: Bu iki şekilde gerçekleşmiştir. Birincisi, Arapların kendilerini küçümsemesine karşılık olarak mevâlî kendilerini yükseltecek ve saygın kılacak olan ilmi sahaya kendilerini adanmışlardır. İkincisi, Arap kuvvetlerini ve İslâm'ı zayıflatan garip düşünceleri İslâm'a sokmuşlardır.
2. Şuûbiyye: Arapların takip etmiş oldukları Arap asabiyetine karşı kendi üstünlüklerini ortaya koydukları fikri akım. Bu akımın temelleri Emevîler döneminde atılmıştır.
3. İsyanlar: Emevîlere karşı yapılan isyanlara hem onlardan intikam almak hem de hedeflerine ulaşmak için destek vermişlerdir.”²⁸

Müellifin yapmış olduğu bu tasvirde mevâlînin izlemiş olduğu “İlmi Sahada Tahakküm”ün amacı, yürüttüğümüz araştırma ile ilgili olan kısımdır. Nitekim Neccâr, mevâlînin ilmi alanda üstlenmiş olduğu role referansta bulunurken tabakât ve terâcim kitaplarına bakıldığında Emevîler döneminde ilmi gelişimde önemli payın mevâlîde olduğunu ifade etmiştir. Bunun akabinde tartışma konusu üzerine yapılacak niceliksel bir çalışmanın konunun açıklığa kavuşturulmasındaki önemine vurgu yapmıştır. Ayrıca müellif bu bağlamda yapılacak niceliksel bir çalışmanın sonucunun mevâlî lehine sonuçlanacağına dair görüşünü de ifade etmiştir.²⁹

el-Mevâlî ve nizâmü'l-velâ mine'l-cahiliyye ila evahiri'l-asri'l-Ümevi isimli çalışmanın müellifi Mahmûd Mikdâd ise araştırmasında Câhiliye döneminden Emevî Devleti'nin yıkılışına kadar velâ müessesesinin kurumsal yapısını ele alarak mevâlîyi sosyal, siyasi ve ilmi bakımlardan incelemiştir. Onun mevâlî ve ilim hakkında yapmış olduğu tespitleri şu şekilde özetlememiz mümkündür:

1. Fetihlerin akabinde yeni şehirlerde Arap kabileleri ile velâ ilişkisi kuran mevâlî Emevîler döneminin en belirgin alimleri haline gelmiştir.³⁰
2. En yüksek mevkilerde mevâlî (müellif burada Saîd b. Cübeyr'in Kûfe'de kazâ görevinin başına getirilmesini örnek olarak vermektedir) yer almıştır ve Abâdile'nin vefatının ardından fikhî hareket bu kişiler tarafından deruhte edilmiştir. Bunun nedeni ise mevâlînin zulüm ve baskılardan kaçarak ilmi sahayı bir sığınak olarak görmesidir.

³¹

²⁸ en-Neccâr, *el-Mevâlî fi'l-asri'l-Ümevi*, 4.

²⁹ en-Neccâr, *el-Mevâlî fi'l-asri'l-Ümevi*, 87-88.

³⁰ Mahmûd Mikdâd, *el-Mevâlî ve nizâmü'l-velâ mine'l-cahiliyye ila evahiri'l-asri'l-Ümevi* (Dimaşk: Dârü'l-Fikr, 1988), 173.

³¹ Mikdâd, *el-Mevâlî ve nizâmü'l-velâ*, 198.

3. Müellife göre mevâlînin ilim edinme, yayma ve temeyyüz etme hususunda Araplara nazaran daha ön planda olmaları muhtemeldir. Bunun nedeni Arapların çöl ve etrafında hayatlarını idame ettirirken mevâlînin şehirli bir hayat tarzına sahip olmasıdır.³²

Cemâl Cevde'nin *el-Evdâü'l-ictimâiyye ve'l-iktisâdiyye li'l-mevâlî fi sadri'l-İslâm* adlı çalışması ise her ne kadar konumuz açısından önem taşıyan mevâlînin ilmi konumu hakkında açık iddialar barındırmasa da Arapların mevâlîye yönelik izlemiş oldukları siyasete dair çalışma kaleme alanların fikirlerini özet bir çerçevede sunması açısından göz ardı edilmemelidir. Onun ortaya koymuş olduğu sonuçlar şu şekildedir:

1. Araplar mevâlîyi küçümseyerek onları sosyal açıdan toplumun son tabakasına koymuşlardır.
2. Araplar mevâlînin Emevî ordusunda yer edinmesini engellemişler ve ordunun Arap olarak kalmasını sağlamışlardır.
3. Mevâlî'ye feyden hak tanınmamış; bundan dolayı divânü'l-cünd'de isimleri kayıt altına alınmamıştır. Ayrıca atâ da almayan mevâlîye bazen ihtiyaç halinde ganimet mallarından hediyeler verilmiştir.
4. İslâm'a giriş sürecinde her kişi doğal olarak Arapların mevâlî durumuna düşmüştür. Bunu iddia eden kişiler mevâlînin ekonomik durumunun Araplarla kıyaslandığında daha kötü olduğunu belirtmiştir. Arapların bu kişileri vergiye zorlaması nedeniyle de onlar Emevî Devleti'ne karşı gerçekleşen isyanlarda yer almışlardır.
5. Emevî Devleti aslı itibarıyla bir Arap devleti konumundaydı ve bunun sonucu olarak devletin tüm kurumlarının imkanları mevâlîden daha çok Araplar içindi. Ancak bu durum Araplar tarafından yürütülen ve Emevîlerin sonunu getiren Abbâsî İhtilali'ne neden olmuştur.³³

Müellifin özetlemiş olduğu bu görüşlere karşı cevabı ise tartışmanın farklı açılardan takip edilebilmesi açısından önem arz etmektedir. Nitekim müellife göre ne mevâlî tek bir toplumsal tabakaya sahiptir, ne de Emevîler mevâlîye yönelik tek tip bir siyaset takip etmişlerdir.³⁴

İmân Ali Bi'n-Nûr mevâlî hakkında müstakil bir çalışma kaleme alan bir diğer isimdir. Müellif, *Devrü'l-Mevâlî fi sükûti'd-Devleti'l-Emeviyye* isimli eserinde temel olarak Emevî Devleti'nin sonunu getiren isyanlarda mevâlînin rolünü ortaya koymayı amaçlamıştır. Bununla birlikte o, beş bölümden oluşan eserinde mevâlînin Câhiliye, İslâm'ın başlangıcı ve Emevîler dönemindeki durumuna dair de bilgiler vermiştir. Onun yapmış olduğu tarihi anlatı ise konumuz açısından dikkat çekmektedir. Buna göre:

³² Mikdâd, *el-Mevâlî ve nizâmü'l-velâ*, 223.

³³ Cevde, *el-Evdâü'l-ictimâiyye*, 8.

³⁴ Cevde, *el-Evdâü'l-ictimâiyye*, 213.

Hz. Muhammed (s.a.s) zamanında mevâlîye yönelik müspet bir tavır benimsenmiş ve bu tavır Râşid halifeler döneminde de İslâmî ilkeler bağlamında devam ettirilmiştir. Fakat bu olumlu tutum Hz. Ömer'in Mugîre b. Şu'be'nin mevlâsı Ebû Lü'lü el-Mecûsî tarafından öldürülmesinin akabinde değişmiştir.³⁵ Emevîler dönemine gelindiğinde ise mevâlîye karşı sabit bir siyaset takip edilmemiş; bazen idarî ve askerî konumlara getirilip atâ verilmiş bazen de sosyal ve ekonomik haklarını azaltmışlar ve mevâlîyi cizye ve haraç konusunda mükellef tutmuşlardır. Müellif bu durumun temelinde asabiyet duygusunun yattığını, bazı devlet adamlarının İslâmî prensiplere göre hareket etmemesi sebebiyle ortaya çıktığını ifade etmiştir. Nitekim Emevîler döneminin başlangıcından itibaren zulüm ve şiddet ile muhatap olan ve siyasi sahada yer edinemeyen mevâlî kendilerini ispat edebilecekleri sahalara yönelmiştir. Bunlar: "İktisadi Saha, İlmi Saha ve Emevîlere Karşı Yapılan Direnişlere Katılım"dır.³⁶ Ali Bi'n-Nûr bu hususta üç önemli âmilden söz etmiştir. İlgili bu üç âmili şu şekilde özetlememiz mümkündür:

1. Maddî Âmil: Emevî halifeleri ilme önem vermiş ve bundan dolayı ilim adamları, mütefekkirler ve geçmişteki tarihi olaylar hakkında bilgi aktaranlar halifelerin meclisinde nitelikli konular elde etmiştir. Halifelerin ihsanına nâil olan bu kişiler ayrıca başta halife olmak üzere diğer devlet ricalı ile beraber oturma gibi bir şansa da sahip olmuşlardır. Sonuç itibarıyla mevâlî de bu imkanlara kavuşmak için ilmi sahaya yönelmiştir.
2. İctimâî Âmil: Mevâlî, Emevîlere son verecek olan yıkıcı darbeyi vurmadan önce insanları kendi tarafına çekmeye çalışmıştır. Bunun için insanların dikkatini çekmek amacıyla eşitlik ve adalet vurgusu yapmışlardır.
3. Psikolojik Âmil: Mevâlî ilim sahasında Araplara üstün gelebilmek adına gayret göstermiş ve eserler kaleme almışlardır. Böylece toplumsal açıdan varlıklarını kanıtlama çabasında olmuşlardır. Özetle, toplumsal manada "Biz de varız" diyebilmek onların temel gayeleri olmuştur.³⁷

Son olarak yakın zamanda Riyâz Abdülhüseyn el-Bedrâvî tarafından telif edilen *el-Mevkıfû'l-Emevî mine'l-mevâlî beyne's-şübühât ve'l-vâkı't-tarihi* başlıklı çalışmaya atıfta bulunarak bu kısmı sona erdirebiliriz. Onun eserinin, mevâlîye karşı uygulanan küçümseyici tavır ve zulme yönelik iddialara getirmiş olduğu eleştirilerle ön plana çıktığını ifade etmemiz mümkündür. Buna göre:

1. Emevî zulmü ile ilgili rivayetler Câhiz'in (ö. 255/869) *el-Beyân ve't-tebyîn*, Müberred'in (ö. 286/900) *el-Kâmil*, İbn Abdürabbih'in (ö. 328/940) *el-İkdü'l-ferid*, Ebû'l Ferec el-İsfahânî'nin (ö. 356/967) *el-Eğâni* ve Râgıb el-İsfahânî'nin (ö. V./XI.

³⁵ İmân Ali Bi'n-Nûr, *Devrû'l-Mevâlî fî sükûtü'd-Devleti'l-Emeviyye* (Bingazi: Dârü'l-Kütübî'l-Vataniyye, 2008), 73-78.

³⁶ Bi'n-Nûr, *Devrû'l-Mevâlî fî sükûtü'd-Devleti'l-Emeviyye*, 115-116.

³⁷ Bi'n-Nûr, *Devrû'l-Mevâlî fî sükûtü'd-Devleti'l-Emeviyye*, 131-133.

yüzyılın ilk çeyreği) *Muḥâdarât* eserlerinde geçmektedir ve bu eserler edebiyat eseri olma özelliğine haiz olup tarihe has değildir.

2. İlgili kaynakların Emevî döneminden sonra yazılması meselenin tespiti açısından dikkat edilmesi gereken engellerden bir tanesidir.

3. Ayrıca bu eserlerin Emevîler hakkında olumlu bilgilere nadir yer veren Abbâsiler döneminde yazılması da konu açısından menfi bir durumdur.

4. Mezkûr rivayetlerin geçtiği eserlerin müelliflerinin şii, hâricî vb. eğilimleri, onların Emevîleri negatif olarak nitelemelerine sebep olmuştur.

5. Bu konu hakkındaki rivayetlerin sanki tüm Emevîler döneminde aynı şekilde uygulanmış gibi genel bir şekilde yorumlanması. Buna ek olarak müellif, bahis konusu haberlerin ne halkın ne de Emevîlerin genel tutumunu yansıtmayan ferdi olaylar olduğunu düşünmektedir.

6. Zulüm ile ilgili rivayetler kaynaklarda oldukça az yer almıştır ve nükte amacı ile söylenmişlerdir. Bu rivayetler farklılık arz etmektedir ve sıhhat bakımından da itimada şâyan değildir.³⁸

Bedrâvî'nin yapmış olduğu eleştiriler konuya farklı bir bakış açısı ile yaklaşmamız açısından önemlidir. Ancak müellifin konuya aşırı tarzda savunmacı yaklaştığını ve sanki Emevîlerin hiçbir şekilde menfi bir politika uygulamadığı şeklinde bir izlenim uyandırdığını belirtmemiz gerekmektedir. Kısaca ifade edecek olursak müellif, Emevîlerin politikasını eleştirirken aşırıya kaçanlarla benzer şekilde aşırı bir savunma ile aynı hataya düşmüştür. Bunu ilmi sahada ve farklı mevkilerde yer edinen mevâlîyi örnek olarak verdiği kısımlarda görmemiz mümkündür. Nitekim onun vermiş olduğu bazı örnekler Emevî döneminde mevâlînin tüm alanlarda etkin bir role sahip olduğu izlenimini uyandırmaktadır.³⁹

Yukarıdaki başlıklarda açıklamaya çalıştığımız üzere mevâlînin ilmi sahadaki üstünlüğüne dayanan iddialar temelde iki önermeye dayanmaktadır. Buna göre iki önermeyi şu şekilde özetlememiz mümkündür:

1. Emevîler İslâm'a yeni girmiş mevâlîye karşı şiddet ve zulüm politikası izlemiş; onlara siyasî ve askerî sahada yer edinme imkânı tanımamıştır.

2. Mevâlî de Emevîlerin takip etmiş olduğu bu politikaya karşı bir tavır olarak ilmi sahaya yönelmiş ve toplumsal açıdan var olduklarını göstermek adına bu alanda hâkimiyet kurmuşlardır.

Bu minvalde özellikle belirtilmesi gereken husus, araştırmacıların, mevâlînin etkinliğinin niceliksel olduğuna yönelik iddialarıdır. Bu makalede, ortaya atılan bu iddiaya tabakât kitapları merkeze alınarak yapılacak bir araştırma ile cevap aranacaktır. Ayrıca belirtilmesi gereken bir diğer nokta ise makalede iki

³⁸ Bedrâvî, *el-Mevkîfû'l-Emevî mine'l-mevâlî*, 82-90.

³⁹ Bk. Bedrâvî, *el-Mevkîfû'l-Emevî mine'l-mevâlî*, 166.

önerme ile özetlenen iddianın ikinci kısmının makalenin kapsamına girdiğidir. Önermenin ilk kısmında yer alan Emevîlerin mevâlîye karşı uyguladığı şiddet politikası ve onlara siyâsî ve askerî alanda yer vermediği şeklindeki iddia, farklı bir çalışmanın ilgi alanına girmektedir. Bundan dolayı mezkûr iddia çalışmanın dışında tutulacaktır.

4. Araştırmada Takip Edilen Yöntem ve Elde Edilen Veriler

Makalenin şimdiye kadarki başlıklarında öncelikle konumuzu oluşturan velâ kavramının kavramsal ve tarihi arka planı ortaya konulmaya çalışılmıştır. Ardından Arap-mevâlî âlimleri tartışmasının oluşumu ile bu konu hakkında müstakil çalışmalar yapan Arap araştırmacıların konu hakkındaki iddialarına yer verilmiştir. Bu başlıkta ise çalışmada takip edilen süreç açıklandıktan sonra elde edilen veriler ve bu verilerden yola çıkarak oluşturulan grafikler incelenip değerlendirilecektir.

4.1.Yöntem

Araştırmada merkeze İbn Zencûye'ye (ö. 251/865) nispet edilen *Tabakâtü'l-fukahâ ve'l-muhaddisîn*⁴⁰ isimli eser alınmıştır. Müellif eserinde, Kûfe'de bulunan ilim adamlarını 8 tabaka halinde fukahâ ve muhaddis şeklinde yapmış olduğu ayrımla vermiştir. Fakat yürüteceğimiz çalışmada Emevîlerin başlangıcını ve son dönemini içine alan altı tabakaya yoğunlaşarak herhangi bir ayrıma gitmeden 489 kişi ele alınmıştır. Bununla birlikte 489 kişi dışında incelenen 59 kişi de isim tekrarı, Kûfe dışındaki başka şehirlere nispet edilme, kökenleri hakkında karışıklık vb. sebeplerden dolayı çalışmanın dışında tutulmuştur. Ayrıca zamansal olarak araştırmanın yoğunlaştığı dönem dışında olduğu tespit edilen kişiler de araştırmanın dışında bırakılmıştır. Tespit edilemeyenler ise aynen bırakılarak çalışmanın kapsamına dahil edilmiştir. Tabakat kitaplarında “mevlâ” olarak belirtilen kişilerin velâ çeşitleri ayrıntılı bir şekilde verilmediği için mevlâ tanımlaması kullanılırken öncelikle İbn Zencûye ve daha sonra istifade edilen diğer tabakât müelliflerinin tanımlarına bağlı kalınmıştır.

⁴⁰ Ebû Ahmed Humejd b. Mahled b. Kuteybe el-Horasânî İbn Zencûye, *Tabakâtü'l-fukahâ ve'l-muhaddisîn*, thk. Rıdvân el-Hasrî (Beirut: Daru İbn Hazm, 2017); Eser hakkında ayrıntılı bilgi için ayrıca bk.: Ferhat Gökçe, “Hicrî Üçüncü Asra Ait Bilinmeyen Bir Tabakât Kitabı Humejd b. Zencûye'nin (ö. 251/869) Tabakâtü'l-Fukahâ ve'l-Muhaddisîn İsimli Eseri”, *Marmara Üniversitesi İlahiyat Fakültesi Dergisi* 56/56 (Haziran 2019), 23-60.

Çalışmanın zaman olarak yoğunlaştığı dönem ile ilgili vurgulanması gereken bir husus, birinci ve altıncı tabakaların biraz daha geniş ele alınmış olduğudur. Bunun nedeni, birinci ve altıncı tabakaların ilgili dönem ve devletlerin başlangıç ve son dönemlerine denk geldiği için bir geçiş dönemi olmasıdır. Bundan dolayı bazı âlimler başlangıç itibariyle hem Râşid Halifeler hem de Emevîlerin başında; yine aynı şekilde bazı âlimler de Emevîlerin sonu ve Abbâsîlerin başında yaşama imkânına sahiptir. Bu bağlamda başlangıç ve son döneme denk gelen birinci ve altıncı tabakalarda bulunan kişiler çalışmanın kapsamına daha toleranslı bir şekilde dahil edilmiştir.

Kişiler hakkında malumat elde edilirken *el-Mektebetü's-Şâmile* programı yardımıyla her kişiyi ayrı ayrı taramak suretiyle farklı tabakât kitaplarından veriler toplanmıştır. Ardından toplanılan veriler tabaka tabaka tablolar haline getirilmiştir. Oluşturulan tablolarda kişiler hakkında: tabakların yaklaşık zaman aralığı⁴¹, kişilerin kökenleri, Arapların kabilelerini ve irtibatlı oldukları üst kabileyi (Adnânî/Kahtânî), mevâlînin efendileri ve kabileleri hakkında bilgi verilmiştir. Bu minvalde İbn Zencûye'nin eserini merkeze almakla birlikte çalışma esnasında İbn Sa'd'ın (ö. 230/845) *Kitâbü't-Tabakâti'l-kebir*'inden Zehebi'nin (ö. 748/1348) *Siyeru a'lâmi'n-nübelâ*'sına kadar muhtelif tabakât kitaplarından istifade edildiğini belirtmek isteriz.

Yöntem açısından ifade edilmesi gereken son husus ise mekân olarak neden Kûfe'nin seçildiğidir. Bilindiği üzere Kûfe şehri Hz. Ömer döneminde fetihlerin devam ederken kurulan yeni şehirlerden bir tanesi olup muhtelif kabilelerin yerleştirildiği mozaik bir kabile yapısına sahip olmuştur.⁴² Şehrin bu

⁴¹ Tabakaların zaman aralığı belirlenirken tarafımızca kaleme alınan "Arap-Mevâlî İlişkisi Bağlamında Kûfe'de İslami İlimlerin Oluşumunda Mevâlî'nin Rolü" isimli yüksek lisans tezinde ulaşılan verilerden istifade edilmiştir. Çalışma kapsamına giren her kişinin vefat tarihi tespit edilemediğinden vefat yılları saptanan kişiler vesilesiyle tabakaların yaklaşık zaman aralığı tayin edilirken takip edilen yöntem şu şekildedir: Tabakadaki en erken vefat tarihi ile vefat tarihi ortalaması arasındaki fark, ortalama eklenerek ulaşılan en geç tarih arasındaki yıllar -tabakaları birbiriyle en az keşiftirerek o tabakanın en fazla üyesini kapsayan aralık olacağından- yaklaşık zaman aralıkları olarak kullanılmıştır. Bkz. Ahmet Enes Duman, *Arap-Mevâlî İlişkisi Bağlamında Kûfe'de İslami İlimlerin Oluşumunda Mevâlî'nin Rolü* (İstanbul: Marmara Üniversitesi, Sosyal Bilimler Enstitüsü, Yüksek Lisans Tezi, 2023), 62-81.

⁴² Kûfe şehrinin inşa aşamasında kabileler farklı zaman dilimlerinde muhtelif usuller gözetilerek iskân edilmiştir. Bu minvalde farklı kabilelerin şehre iskân edilmesi ile ilgili olarak ilk yerleşim şeklini örnek olarak verebiliriz: "(1) Mescid'in Kuzey yönünde avluya yakın olan yere Süleym ve Sakîf, bir yola Hemdân, bir yola Becîle yerleştirildi. Onların sonlarına da Teymu'l-Lât ve Tağlib iskân edildi. (2) Mescid'in kible yönünde (güney) bir yola Esed kabilesi yerleştirildi. Esed ve Neha' arasında bir yol; Neha' ve Kinde arasında bir yol; Kinde ve Ezd arasında bir yol vardı. (3) Mescid'in avlusunun Doğu'sunda bir yol boyunca Ensâr ve Müzeyne yerleştirildi. Teym ve Muhârib bir yola; Esed ve 'Âmir de başka bir yola iskân edildi. (4) Mescid'in avlusunun Batı kısmına Bicâle ve Becele bir yol boyunca;

yapısıyla belli bir kabilenin hüküm sürdüğü eski Arap Yarımadası şehirlerinden ayrıldığı görülmektedir. Özellikle fetih hareketleri akabinde mevâlî nüfusunun şehre entegre olması ile birlikte nüfus yapısının çeşitlenmiştir.⁴³ Böylece Kûfe, Arap ve mevâlînin bir araya geldiği merkezlerden birisi haline gelmiştir. Bundan dolayı Kûfe, Arap-mevâlî ilişkisi göz önünde tutulduğunda müstakil olarak çalışılmayı hak etmektedir.

4.2. Veriler

Araştırmada ulaşılan verileri derli toplu bir şekilde verebilmek adına verilerimizi tablo halinde sunmayı uygun bulduk. Buna göre verilerin grafiğe dökülmeden önceki işlenmemiş hali şu şekildedir:

Tabaka	Yaklaşık Zaman Arağı (Hicrî)	Toplam Kişi Sayısı	Arap Menşeliler	Arapların Mensup Olduğu Kabileler	Mevlâ Olanlar	Mevâlîyi Himâye Eden Kabileler
1	63-97	147	144	Adnânî: 81 Kahtânî: 48 Meçhul: 15	3	Adnânî: 2 Meçhul: 1
2	80-116	49	35	Adnânî: 17 Kahtânî: 15 Meçhul: 3	14	Adnânî: 10 Kahtânî: 3 Meçhul: 1
3	112-136	74	60	Adnânî: 34 Kahtânî: 18 Meçhul: 8	14	Adnânî: 9 Kahtânî: 2 Meçhul: 3
4	120-146	83	68	Adnânî: 41 Kahtânî: 20	15	Adnânî: 10 Kahtânî: 5

Cedîle'nin yanı sıra karışık kökenli çeşitli gruplar (ahlât) bir yol boyunca; diğer bir yol boyunca da Cüheyne ve karışık kökenli muhtelif gruplar yerleştirildi." Bk. Ebû Ca'fer Muhammed b. Cerîr b. Yezîd el-Âmülî el Bağdâdî et-Taberî, *Târihu'r-rusul ve'l-mülük*, thk. Muhammed Ebû'l-Fazl İbrahim (Mısır: Daru'l-Meârif, 1967), 4/45; Ayrıca Ya'kûbî'nin (ö. 292/905'ten sonra) kabilelerin iskânı ile ilgili ayrıntılı bir tasviri aktardığını belirtmemiz gerekir. Bkz. Ebû'l-Abbâs Ahmed b. Ebî Ya'kûb İshâk b. Ca'fer b. Vehb b. Vâzih el-Ya'kûbî, *Kitabu'l-Büldân* (Beyrut: Darü'l-Kütübî'l-İlmiyye, 2002), 147-149.

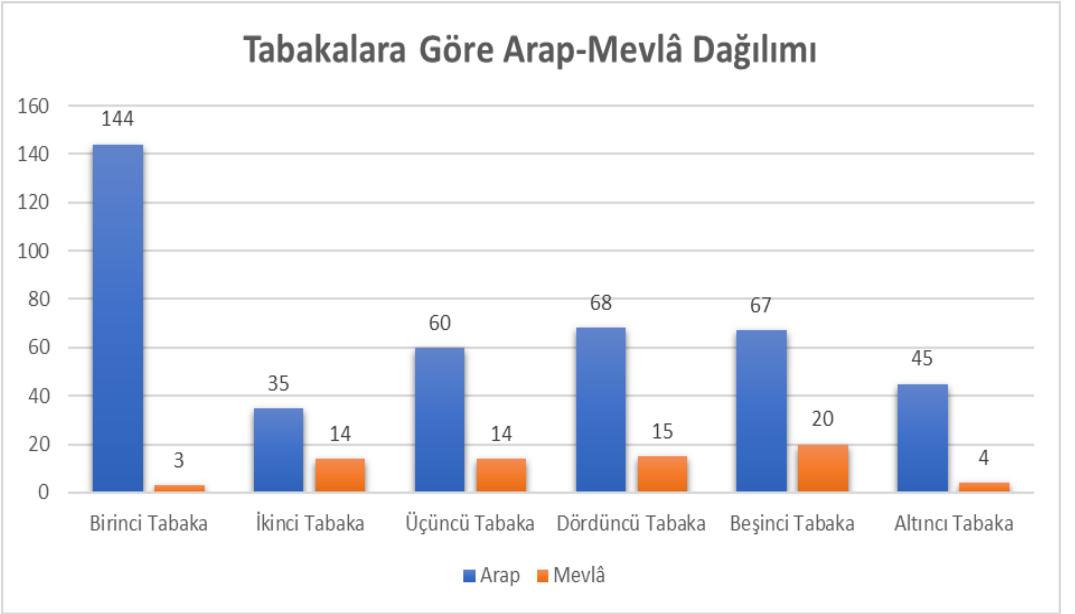
⁴³ Bu manada Kâdisiye Savaşı'nın önemli bir yere sahip olduğunu dikkat çekmektedir. Nitekim fetihler esnasında ilk büyük ihtidâ hareketi bu savaş esnasında gerçekleşmiştir. Savaştan sonra 4000 İran askeri istedikleri yerde iskân edilmek, arzu ettikleri kabile ile velâ akdi yapmak ve ganimetten pay almak şartıyla İslâm'a girmişlerdir. Devamında Müslüman olan İranlı askerler, Medâin ve Celûla'nın fethine katıldıktan sonra Kûfe'ye yerleştirilmişlerdir. (Yiğit, "Mevâlî", 29/424).

				Meçhul: 7		
5	135-161	87	67	Adnânî: 37 Kahtânî: 18 Meçhul: 12	20	Adnânî: 14 Kahtânî: 5 Meçhul: 1
6	146-190	49	45	Adnânî: 19 Kahtânî: 18 Meçhul: 8	4	Adnânî: 4

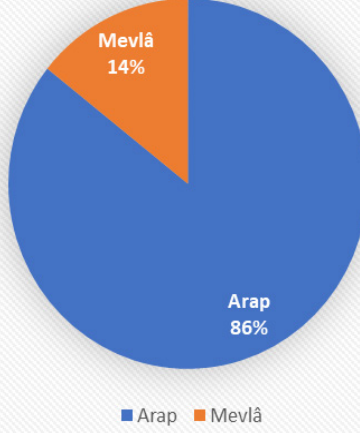
Yukarıdaki tablodan elde etmiş olduğumuz verileri grafikler halinde farklı başlıklar altında değerlendirebilmemiz mümkündür. Buna göre ulaşılan sonuçların grafiğe dökülmüş halini aşağıdaki başlıklar altında inceleyebiliriz.

4.3. Grafikler

Grafik 1. Tabakalara Göre Arap-Mevlâ Dağılımı



Altı Tabakanın Genel Ortalaması



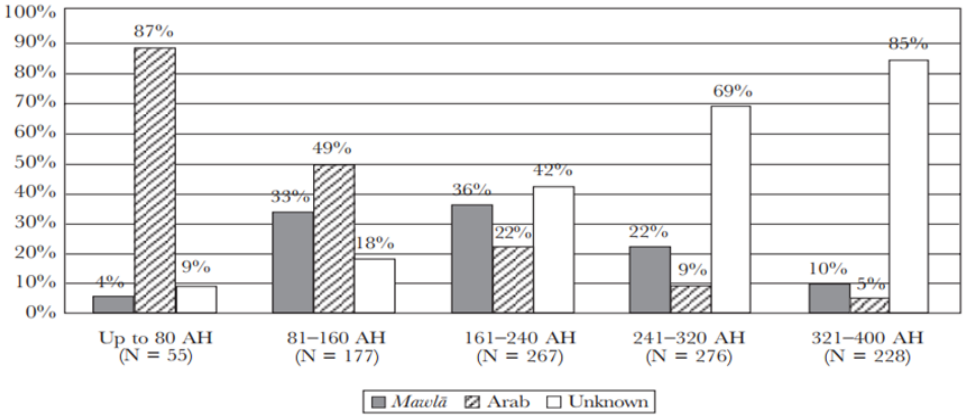
Ele almış olduğumuz birinci grafik çalışmada konu edinilen “mevlâ menşeli ilim adamlarının niceliksel açıdan ilmi alanda etkin rol aldığı” şeklindeki iddianın Kûfe şehri üzerinden bir sağlaması konumundadır. Buna göre tarafımızca yürütülen araştırma sonucunda mezkûr iddianın isabetli bir ifade olduğunu belirtmemiz pek mümkün görünmemektedir. Çünkü her altı tabaka göz önünde bulundurulduğunda, Arap menşeli ilim adamlarının mevlâ olan ilim adamlarına niceliksel anlamda üstünlüğünün ön planda olduğu görülmektedir. Genel olarak altı tabakanın bütününe baktığımız zaman ise Arap menşeli ilim adamlarının genel ortalamasının mevlâ kökenlilere nazaran oldukça fazla olduğu fark edilmektedir. Çalışmanın kapsamına farklı nedenlerden ötürü almadığımız 59 kişiyi mevlâ olarak düşünsük dahi ekseriyeti Arap menşelilerin oluşturduğu dikkat çekmektedir.

Bu minvalde konu ile ilişkili çalışmaları bulunan John A. Navas’ın “A Profile of the Mawālī ‘Ulamā’” isimli makalesinde ulaşılmış olduğu sonuçları

mercek altına alıp bir mukayesede bulunmamız mümkündür.⁴⁴ 1.003 adet ilim adamını içeren bu araştırmada Arap, mevâlî ve bilinmeyenler (açık bir şekilde kökeni belirtilmeyenler) beş dönemde -ilgili beş dönemden her bir tanesi 80 hicrî yıla tekabül etmektedir- şu şekilde gösterilmiştir.⁴⁵

Grafik 2. Beş Dönem Boyunca Mevâlî, Araplar ve "Bilinmeyenler" in Yüzdesi⁴⁶

Figure 1: Percentage of *Mawâlî*, Arabs, and "Unknowns" across the Five Periods (N = 1,003)



⁴⁴ Mezkûr makale John A. Nawas ve Monique Bernards tarafından 1994'ten 2000 yılına kadar yürütülen *The Ulama Project* isimli çalışmadan elde edilen verilerle hazırlanmış bir makedir. Bk. John A. Nawas, "A Profile of the Mawâlî 'Ulamâ'", *Patronate and Patronage in Early and Classical Islam* Monique Bernards and John A. Nawas (Leiden-Boston: Brill, 2005), 61/33. Müellifler yine bu projeden elde etmiş oldukları verilerle hazırlamış oldukları başka bir makalelerinde yürütülen projeyi şu şekilde tanıtmaktadırlar: "Aşağıda sunulan bilgiler, Hollanda Hükümeti tarafından 1994'ten 2000 yılının bitimine kadar finanse edilmiş "Ulema Projesi"nin oluşturduğu iki büyük veritabanından gelmektedir. Bu araştırmanın öncelikli hedefi yaklaşık 7.000 biyografik girdiden toplanmış koleksiyon ve dijital bilgi belleği vasıtasıyla İslami ilimlerin kökenini ve gelişimini araştırmaktır. Bu amacı gerçekleştirmek için, en erken biyografik sözlüklerden olan İbn Sa'd'ın *et-Tabakâtü'l-Kübrâ* adlı eserinden İbnü'l-İmâd'ın *Şezerâtü'z-zeheb fi ahhâr men zeheb* adlı eserine kadar, farklı zaman dilimlerinde derlenmiş 80 temel klasik Arapça biyografi çalışmalarından bilgi topladık. Arapça biyografik eserlerle çalışmak için yazılan bilgisayar programına her bir şahıs için yaklaşık 100 değişken dâhil edildi. Bu değişkenler doğum, ölüm, ders alma ve ders verme yerleri gibi temel bilgilerin yanında giydiği özel giysiler veya sakalı için kullandığı boya verme yerleri gibi merak uyandırıcı ve alışılmamış bilgileri de içine alır." (Monique Bernards - John A. Nawas, "İlk Dört Hicri Asırda Müslüman Hukukçuların Coğrafi Dağılımı", çev. Ahmet Hamdi Furat, *İstanbul Üniversitesi İlahiyat Fakültesi Dergisi* 15 (2007), 302). Bu proje dahilinde kaleme alınmış diğer bir çalışma için bk. John A. Nawas, "The Birth of an Elite: Mawali and Arab Ulama", *Jerusalem studies in Arabic and Islam* 31 (2006), 74-91.

⁴⁵ Nawas, "A Profile of the Mawâlî 'Ulamâ'", 61/455.

⁴⁶ Nawas, "A Profile of the Mawâlî 'Ulamâ'", 61/456.

Müellifin ulaşmış olduğu grafikte dikkat edileceği üzere ilk dönemde -hicrî 80'e kadar olan dönem- Arap ilim adamlarının %87'lik oranla mevâlîye karşı baskın bir üstünlüğü görülmektedir. İkinci dönem ise mevâlînin oranında gözle görülür bir artış olsa da yine Arap akranları karşısında çoğunluğu oluşturmamaktadırlar. Ancak mevâlînin grafikteki bu yükselişindeki eğilimin üçüncü döneme kadar devam ettiği ön plana çıkmaktadır. Grafikte dikkat çeken önemli husus ise son iki dönemde bilinmeyenlerin toplumda çoğunluğu oluşturmalarıdır. Nawas bu durumun, kişileri Arap ve mevâlî şeklinde tanımlamayı anlamsızlaştıran bir İslamlaşma süreci ile irtibatlı olduğunu ifade etmektedir.⁴⁷

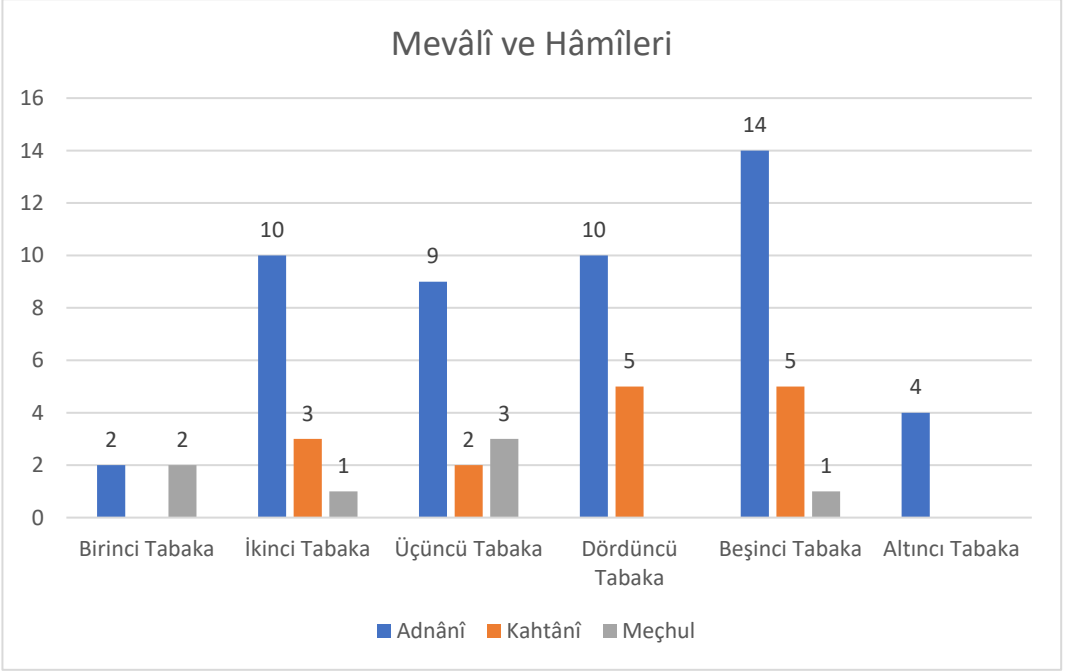
Yapmış olduğumuz çalışmanın müellifin yürüttüğü araştırma ile irtibatlı olan zaman aralığı ise takriben onun tasnifindeki ilk bölümün (80'e kadar) ikinci yarısı ile ikinci bölümün (81-160) ilk yarısına denk gelmektedir. Şöyle ki yürüttüğümüz çalışmada Emevî dönemine yoğunlaşmak suretiyle hicrî 41 ile 132 seneleri arasında yaşamış kişiler çalışmanın kapsamına dahil edilmiştir. Fakat insan ömrünü sadece 41 ve 132 seneleri arasında kısıtlamak imkân dahilinde olmadığı için başlangıç yılı olan 41 senesi biraz geriye; bitiş senesi olan 132 de biraz daha ileriye çekilmiştir. Bu şekilde Emevîler döneminden önce doğup Emevîler dönemine şahit olanlar ile Emevîler döneminde doğup büyüüp yetişen ve Abbâsîleri gören kişiler de çalışmanın içine alınmıştır. Mezkûr durumlar göz önünde bulundurulduğunda şu çıkarımları yapmamız mümkündür:

Nawas'ın oluşturmuş olduğu grafiğin çalışmamız ile zamansal olarak ilişkili bölümü dikkate alındığında mevâlînin niceliksel olarak üstün olduğuna yönelik iddiaların isabetli olduğunu ifade etmek pek mümkün görünmemektedir. Bundan dolayıdır ki Emevîler dönemi bağlamında ortaya atılan, mevâlînin ilmi sahada nicel olarak etkin bir rol oynadığı şeklindeki tekrarın değerlendirilmesi icap etmektedir. Bu minvalde Harald Motzki'nin Arap olmayan mühtedilerin erken dönem İslâm Hukûku'nun gelişmesindeki rolüne dair telif etmiş olduğu makalesine göre de mevâlînin niceliksel olarak bir üstünlüğünün olmadığı görülmektedir. Motzki, küçük kapsamlı bir araştırmanın sonucu itibarıyla bu yargıya varmış olsa da daha geniş muhtevalı araştırmanın da farklı bir sonuç

⁴⁷ Nawas, "A Profile of the Mawâlî 'Ulamâ'", 61/456; Nawas konu hakkındaki diğer bir çalışmasında bilinmeyenlerin ortalamasının yükselişinin küresel anlamda bu ayrımın ortadan kalkacağını haber verdiğini ve mevâlî/Arap ayrımını aşan pan-İslamik bir anlayışa doğru istikrarlı bir hareketi yansıttığını ifade etmektedir. Nawas, "The Birth of an Elite: Mawali and Arab Ulama", 79.

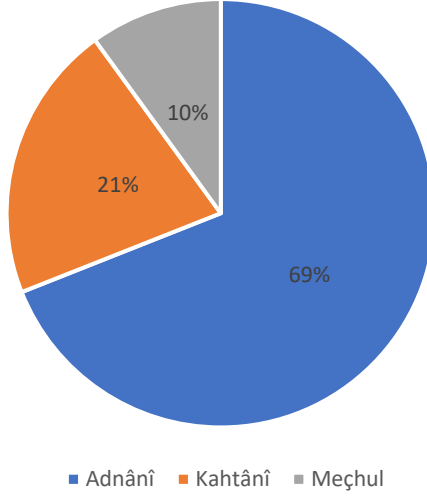
vermeyeceği kanaatindedir.⁴⁸ Son olarak, ulaşılan yargı değerlendirilirken, çalışmamızın Kûfe şehri ile sınırlı iken Nawas'ın araştırmasının daha genel bir kapsamı içerdiği göz ardı edilmemelidir.

Grafik 3. Mevâlînin İlişki Kurmuş Olduğu Kabileler



⁴⁸ Motzki, "Arap Olmayan Mühtedilerin Erken Dönem İslâm Hukuku'nun Gelişmesindeki Rolü", 177; Mevâlînin ilmi sahadaki önemine yönelik ülkemizde de müstakil çalışmalar yapılmıştır. Bunlardan bir tanesi mevâlînin hadis rivâyetindeki yerini hicrî I. ve II. asır kapsamında ele alan Mustafa Öztürk'ün çalışmasıdır. Öztürk, *Mevâlî'nin Hadis Rivâyetindeki Yeri*; Bu konu hakkında dikkat çeken bir diğer çalışma ise Muhammed Selman Çalışkan'ın hicrî ilk iki asırda mevâlînin Kur'ân yorumunda yerini ele almış olduğu eserdir. Çalışkan, *Kur'ân Yorumunda Mevâlî'nin Yeri (Hicrî İlk İki Asır)*.

Genel Ortalama



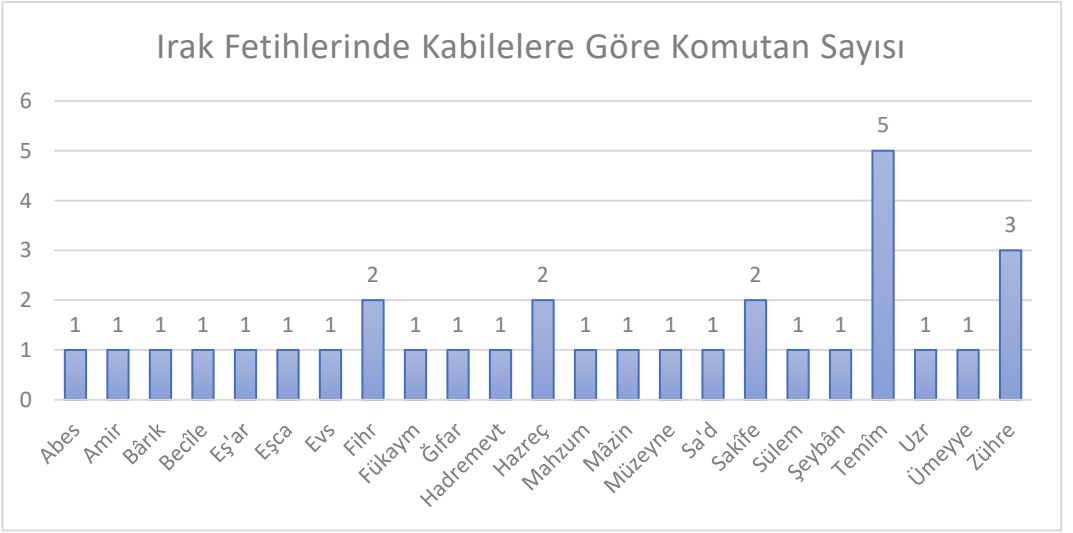
Çalışmada ulaşılan ikinci veri mevâlî menşeli ilim adamlarının hangi kabileler ile velâ ilişkisi kurmayı tercih ettiğine dairdir. Grafik 3'ün ilk grafiğine bakıldığı zaman ilk tabaka hariç diğer beş tabakada ağırlıklı olarak Adnânî kökenli kabileler ile velâ ilişkisi kurulduğu ön plana çıkmaktadır. Bu durum genel ortalama da açık bir şekilde tezahür etmektedir. Nitekim genel ortalama kısmı incelediği zaman %69'luk bir oranla Adnânî kabilelerin velâ ilişkisi kurulmada önde olduğu görülmektedir. Bu noktada sorulması gereken temel soru, mevâlînin Adnânî kabileleri tercih etmesindeki temel saikin ne olduğudur?

Sormuş olduğumuz bu sorunun cevabı velânın toplumsal açıdan karşılığında yatmaktadır. Nitekim velânın temel gayelerinden biri, güçsüz kişilerin/kabilelerin kendilerinden daha güçlü kişi/kabilelerin himayesine girmek suretiyle güvenli ve istikrarlı bir yaşam alanına ulaşma arzusudur.⁴⁹ Netice itibariyle mevâlî Adnânî kabileleri Kahtânî menşelilere önceleyerek bu toplumsal gayeyi işlevsel bir şekilde uygulayabilmiştir.

⁴⁹ Ali, *el-Mufasssal fî Târihi 'l-Arab Kable 'l-İslam*, 368.

Mevâlînin bu tercihinin daha iyi anlaşılabilmesi için Kûfe şehri ön planda tutulduğu zaman Irak fetihlerine bakılması gerekir. Irak fetihlerinde görev alan komutanlar incelendiği zaman önemli bir kısmının Kuzey Araplarından (Adnânî) olduğu dikkat çekmektedir. Bu minvalde biz Hüseyin Gökalp tarafından telif edilen *Irak'ın Fethi ve İslâmlaşma Süreci* isimli çalışmasında vermiş olduğu bazı verileri kullanabiliriz:

Grafik 4. Irak Fetihlerinde Kabilelere Göre Komutan Sayısı⁵⁰



Bu grafiğe dayanarak Irak Fethilerinde görev alan komutanların ana kabilelerini şu şekilde göstermemiz mümkündür: Abes (?),⁵¹ Âmir (A), Bârik (K), Becîle (A), Eş'ar (K), Eşca (A), Evs (K), Fihri (A), Fûkaym (A), Ğıfar (A),

⁵⁰ Hüseyin Gökalp, *Irak'ın Fethi ve İslâmlaşma Süreci* (İstanbul: İnsan, 2020), 219.

⁵¹ Burada Abes şeklinde ifade edilen kabilenin, "Abs" olması gerekir. Ayrıca hem Ezd kabilesi hem de Ak kabilesinde "Abs" isimli kabile bulunmaktadır (Ebû Ca'fer Muhammed b. Habîb b. Ümeyye b. Amr el-Hâşimî, *Muhtelifü'l-kabâil ve mu'telifuha*, thk. İbrâhim el-Ebyârî (Kahire: Dârü'l-Kütübi'l-Misri, ts.), 53-54). Biz Abs kabilesine mensup olan Abdullah b. Masem hakkında hangi Abs kabilesine mensup olduğuna dair bir bilgi bulamadığımız için onun kökeni hakkında yargıda bulunamıyoruz. Bunun sebebi Ezd kabilesinin Kahtânî kökenli olduğu bilinmesine rağmen Ak kabilesinin kökeni hakkında tartışmaların olmasıdır (Hüseyin Algül, "Ezd (Benî Ezd)", *Türkiye Diyanet Vakfı İslâm Ansiklopedisi* (İstanbul: TDV Yayınları, 1995), 12/46). Bu minvalde ayrıca bk. Ahmet Lütü Kazancı, "Ak (Benî Ak)", *Türkiye Diyanet Vakfı İslâm Ansiklopedisi* (İstanbul: TDV Yayınları, 1989), 2/207.

Hadremevt (K), Hazreç (K), Mahzum (A), Mâzin (A),⁵² Müzeyne (A), Sa'd (A), Sakîfe (A), Sülem (A),⁵³ Şeybân (A), Temîm (A), UZR (?),⁵⁴ Ümeyye (A), Zühre (A).

Buna ek olarak grafiğe yansıtılmayan bazı komutanları da belirtmemiz gerekmektedir.⁵⁵ Buna göre Temîm (A), Müzeyne (A) ve Evs'ten (K) iki; Ümeyye (A), Sakîfe (A), Sülem (A), Tağlib (A) ve Leys'ten (?)⁵⁶ birer tane daha komutan vardır.

Sonuç itibarıyla elimizdeki verileri incelediğimiz zaman Irak fetihlerinde görev alan komutanlardan 32 tanesi Adnân kabilesine mensup iken 8 kişi ise Kahtân kabilesine mensuptur. 3 komutan hakkında ise net bir bilgiye ulaşamadığı için çalışmaya dahil edilmemiştir. Bu husus grafik halinde karşımıza şu şekilde çıkmaktadır.

⁵² Mâzin kabilesine mensup olan Irak komutanı Utbe b. Gazvân'dır. Diğer komutanların isimleri ve kabileleri hakkındaki ayrıntılı bir liste için bk. Gökalp, *Irak'ın Fethi ve İslamlaşma Süreci*, 217. Onun soyu Yemen kökenli bir kabile olan Benî Zübeyd'in Mâzin koluna değil; Mudar kabilesinin Kays Aylân koluna dayanmaktadır. Bundan dolayı onun Adnânilere nispet edilmesi gerekmektedir (Erdinç Ahathî, "Utbe b. Gazvân", *Türkiye Diyanet Vakfı İslâm Ansiklopedisi* (İstanbul: TDV Yayınları, 2012), 42/235; Mustafa Sabri Küçükbaşçı, "Zübeyd (Benî Zübeyd)", *Türkiye Diyanet Vakfı İslâm Ansiklopedisi* (İstanbul: TDV Yayınları, 2013), 44/516; Hakan Temir, *Nesep Atlası* (İstanbul: İFAV, 2021), 65; Mahmûd Şit Hattâb, *Kâdetu fethi bilâdi Fâris (Iran)* (Beyrut: Darü'l-Feth, 1965), 82-85).

⁵³ Bu kabileye nispet edilen komutan Utbe b. Fergad'dır (bk. Ebû Abdillâh Muhammed b. Sa'd b. Menî' el-Kâtib el-Hâşimî el-Basrî el-Bağdâdî İbn Sa'd, *Kitâbü't-Tabakâti'l-kebir*, thk. Ali Muhammed Ömer (Kahire: Mektebetü'l-Hancı, 2001), 164).

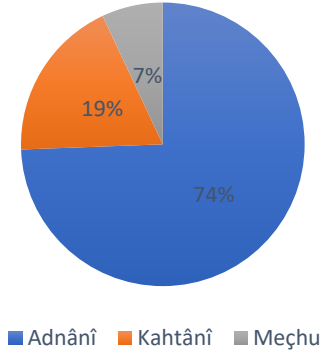
⁵⁴ Benî Uzre kabilesine mensup olan komutan Hâlid b. Urfuta'dır. Bu kabile Kudâa kabilesine mensup bir Arap kabilesidir (Adnan Demircan, "Uzre (Benî Uzre)", *Türkiye Diyanet Vakfı İslâm Ansiklopedisi* (İstanbul: TDV Yayınları, 2012), 42/258). Kudâa kabilesinin Kahtânîler'den mi Adnâniler'den mi olduğu konusunda nesep âlimleri arasında ihtilâf söz konusudur (bk. İbn Sa'd, *Tabakât*, 143. Ayrıca bk. Casim Avcı, "Kudâa (Benî Kudâa)", *Türkiye Diyanet Vakfı İslâm Ansiklopedisi* (Ankara: TDV Yayınları, 2002), 26/308). Bundan dolayı biz Hâlid b. Urfuta'nın nesebinin Adnânilere mi yoksa Kahtânîlere mi dayandığı hususunda bir yargıda bulunmuyoruz.

⁵⁵ Müellif öncelikle Hz. Ebû Bekir ve Hz. Ömer dönemlerinde Irak fetihlerinde görev alan komutanların tablo halinde bir listesini vermiş; ardından kabilelere göre görev alan komutanların bir grafiğini çıkarmıştır. Tabloda bulunan bazı komutanlar grafiğe yansıtılmamıştır (bk. Gökalp, *Irak'ın Fethi ve İslamlaşma Süreci*, 217-219). Biz yansıtılmayan komutanları da değerlendirmeye tabi tuttuk.

⁵⁶ Leys kabilesine mensup olan kişi Bükeyr b. Abdullah'tır. Ancak onun farklı bir kabileye mensup olduğu rivayet edildiği için kabilesi hakkında kesin bir şey söyleyemiyoruz. Ebû Abdillâh Şemsüddîn Muhammed b. Ahmed b. Osman ez-Zehabi et-Türkmâni el-Fârikî ed-Dımaşkî Zehebi, *Şiyeru a'lâmi'n-nübelâ*, thk. Şuayb el-Arnaüt - Beşşar Maruf (Beyrut: Müessesetü'r-Risâle, 1982), 170.

Elde edilen bu veriler bize Râşid halifeler döneminde Kuzey Araplarına mensup komutanlara özellikle yer verildiğini göstermektedir. Bunun muhtemel sebebinin Adnânîlerin idarî ve askerî alanda ön planda bulunmalarının olduğunu ifade etmek mümkündür. Bu konuda bir çalışması bulunan Roberto Marín-Guzmán'ın Doğu'ya yapılan fetihlerde Kuzeylilerin öncülük ettiği, Güneylilerin ise onlara nazaran daha az katılım sağladığı şeklindeki tespiti de bu konuda önem arz etmektedir.⁵⁷ Kuzey Araplarının ön planda tutulması istisnai durumlar hariç Emevîler tarafından da bir siyaset olarak tatbik edilmiştir.⁵⁸ Sonuç itibarıyla

Irak Fetihleri'nde Görev Alan Komutanların Kabilelerinin Kökeni



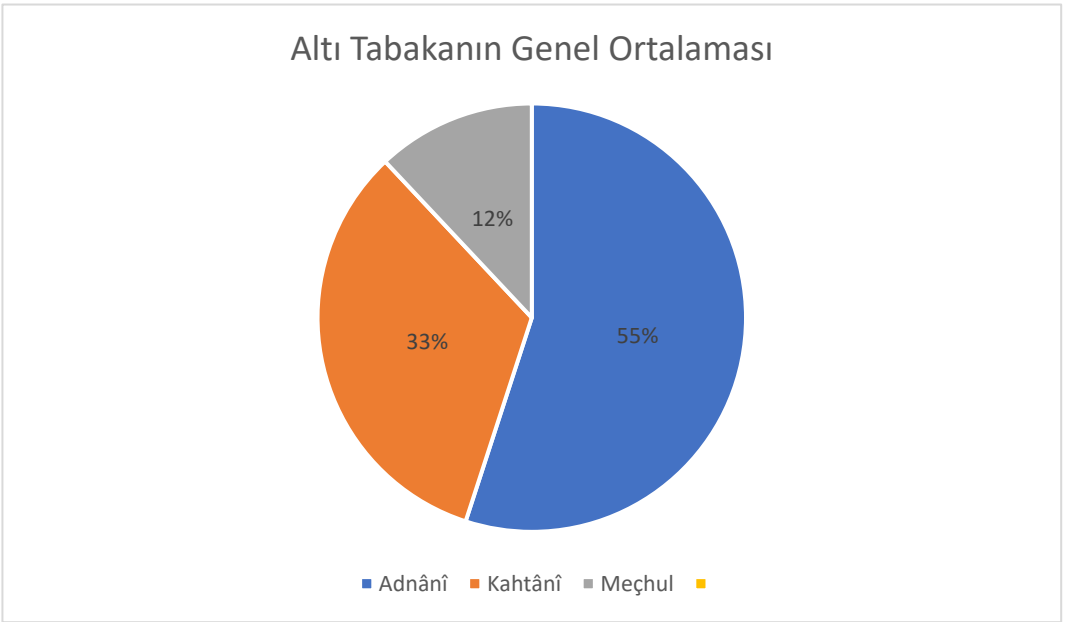
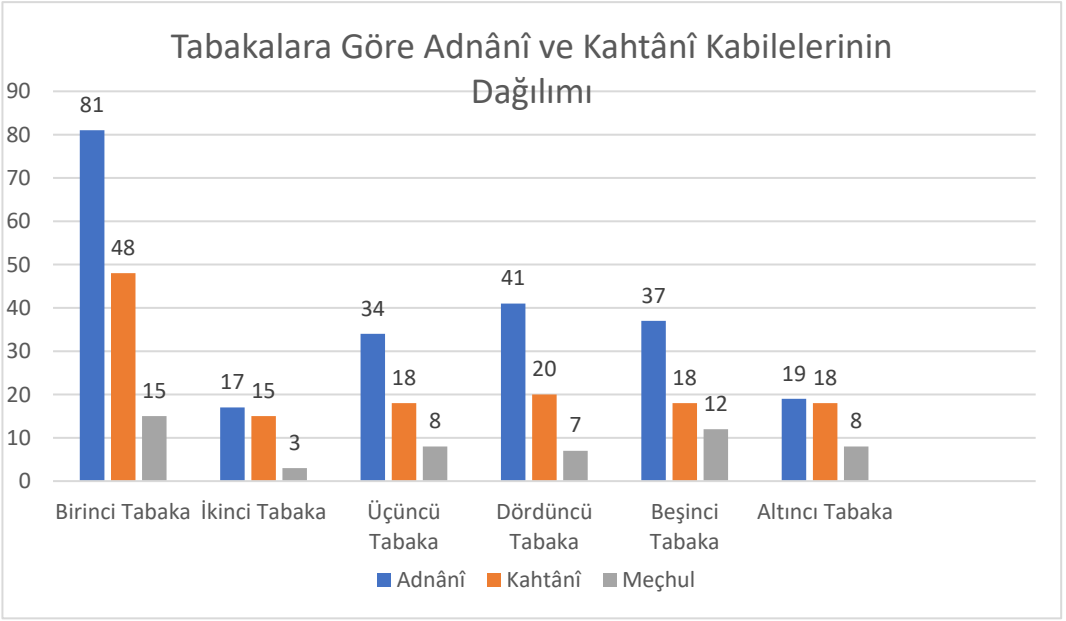
mevlâ kökenlilerin Kûfe muhitinde askerî ve siyasî gücü elinde bulunduran Kuzey Araplarını özellikle tercih ettikleri ifade edilebilir.

Grafik 5. Tabakalara Göre Adnânî ve Kahtânî Kabilelerinin Dağılımı

Araştırma esnasında elde edilen bir diğer veri türü de kabilelerin hangi üst kabilelerle bağlı olduğuna yöneliktir. Bu minvalde ulaşılan verileri şu şekilde sunabiliriz:

⁵⁷ Burada belirtilmesi gereken önemli bir husus Güney Araplarının doğu fetihlerinde önemli bir yer teşkil etmemelerine rağmen batı fetihlerinde öne çıkmalarıdır. Nitekim onlar Endülüs'e yerleşmişler ve Kuzey Araplarına karşı beslemiş oldukları kadim nefret ve kinlerini de beraberlerinde getirmişlerdir (Roberto Marín-Guzmán, "Arap Kabileleri, Emevî Saltanatı ve Abbâsî İhtilali", çev. Ali Aksu - Sena Kaplan, *Cumhuriyet Üniversitesi İlahiyat Fakültesi Dergisi* XVIII/1 (2014), 265).

⁵⁸ Marín-Guzmán, "Arap Kabileleri, Emevî Saltanatı ve Abbâsî İhtilali", 297-298.



Altı tabakanın genel ortalaması göz önünde bulundurulduğu zaman Kuzey Arap menşeli olanların yarısından daha fazla bir oranda önde oldukları görülmektedir. Özellikle birinci, üçüncü, dördüncü ve beşinci tabakalarda dikkat çeken bir oranda Adnânîlerin varlığı söz konusudur. Kahtânîlerin hiçbir tabakada önde oldukları görülmesine de ikinci ve altıncı tabakalarda Adnânîlere yakınlığı dikkat çekmektedir. Bu veriler itibariyle Kuzey Araplarının yapmış olduğumuz araştırma verilerine göre ilmi muhitteki hâkim çoğunluğu oluşturduklarını belirtebiliriz.

Sonuç

Makalede Emevîlerin siyasi tarihi bağlamında öne sürülen "İslâmî ilimlerin teşekkülünde mevâlînin etkin rolü" şeklinde ortaya atılan iddianın Kûfe şehri üzerinden izini sürmeye çalışılmıştır. Yürütülen çalışmada ilim adamları tabakalar halinde ele alınarak "Arap-mevlâ dağılımı, mevlâların ilişki kurmuş oldukları kabileler, Adnânî ve Kahtânî kabilelerinin oranı" şeklindeki sonuçlar grafik haline getirilerek görselleştirilmiştir. Buna göre ulaşılan sonuçları şu şekilde ortaya koyabiliriz:

Mevâlînin ilimlerin oluşumundaki niceliksel üstünlüğüne yönelik iddia Kûfe şehri bağlamında düşünüldüğü zaman isabetli görünmemektedir. Nitekim tabakalara göre Arap-mevlâ dağılımını incelediğimiz grafik 1'de görüleceği üzere tüm tabakalarda Arapların üstünlüğü ön plana çıkmakta olup toplamda Araplar %86 oranı ile mevlâ kökenlilere (%14) nazaran baskın bir şekilde önde görünmektedir. Bundan dolayıdır ki Emevîler döneminde mevâlînin şiddet siyasetine maruz kaldığı, idarî ve siyasî sahalarda yer edinemediği ve sonuç olarak ilmî sahaya yönelip burada niceliksel açıdan etkin bir rol oynadığı şeklindeki üst anlatının daha özel merkezler ve zaman dilimleri ile yapılacak çalışmalar ile sınamaya tabi tutulması gerekmektedir. Bir İslâm karargâh şehri olarak kurulmasından bir müddet sonra önemli mevâlî yerleşim merkezlerinden biri olan Kûfe'ye yoğunlaşarak yapmış olduğumuz bu çalışma neticesinde, söz konusu iddianın ilim âlemi tarafından geniş ve derinlemesine araştırmalarla tekrar gözden geçirilmesini teklif etmekteyiz.

Araştırmada ele alınmaya çalışılan bir diğer veri mevlâ olan kişilerin hangi kabileler ile velâ ilişkisi kurduğuna dairdir. Buna göre sonuçlar incelendiği zaman

Adnânî kabilelerle %69, Kahtânî kabilelerle %21 oranında [%10 meçhul] velâ ilişkisi kurulduğu dikkat çekmektedir. Bunun nedeni, açıklamaya çalıştığımız üzere velânın pratik faydalarından birinin, zayıf kişi ve kabilelerin kendilerinden daha güçlü kişi ve kabilelerin himayesine girmek suretiyle daha güvenli ve istikrarlı bir yaşam sahası elde etme hedefidir. Kûfe'ye baktığımız zaman Kuzey Arapları İslâm toplumuna yeni dahil olacak kişiler için en verimli grubu oluşturmaktadır. Çünkü Kuzeylilerin tarihi zaman dilimi açısından idarî ve askerî açıdan ön planda oldukları görülmektedir. Bu savımızı, makalede yer verdiğimiz Irak fetihlerine katılan komutanların 32'sinin Kuzey, 8'inin ise Güney Araplarından olduğu [3 tane meçhul) şeklindeki veri destekler niteliktedir.

Makalede yer verdiğimiz son veri ise Kuzey Araplarının %54'lük oranla, Güney Araplarının karşısında (%33) [%13 meçhul) önde olduğudur. Bu minvalde Kûfe ilmi muhitinde Adnânî kabilelere mensup kişilerin ağırlığı dikkat çekmektedir. Ancak burada ifade edilmesi gereken durum, özelde hangi alt kabilelerin yer aldığıdır. Buna göre belli kabilelerin hangi katılım ile ilmi muhitte yer edindiği konusu yapılacak yeni araştırmaları beklemektedir.

Son olarak belirtilmesi gereken husus, Emevîler gibi geniş bir alana yayılmış bir devletin siyasî, ilmî, ekonomik, kültürel vb. yapısı ele alınırken genel ifadelerle dayalı üst anlatılardan ziyade daha özel zaman ve mekânlara yoğunlaşan çalışmaların gerekliliğidir. Ayrıca mekân itibarıyla Basra, Fustat, Vâsıt, Kayrevan gibi yeni kurulan şehirlerin, Medine gibi başkentlik yapmış bir şehirden farklılık arz edebileceği hususu da bu tür çalışmalarda unutulmaması gereken önemli noktalardan bir tanesidir. Üst cümlelerden müteşekkil olan mevcut birtakım genellemelerin, odaklanmış müstakil araştırmalar neticesinde pek de dayanıklı bir yapı arz etmemesinin mümkün olduğu, Kûfe özelinde yürütülen araştırmanın kayda değer bir neticesi olarak tekrarlanabilir.

Kaynakça

- Ahatlı, Erdiñ. "Utbe b. Gazvân". *Türkiye Diyanet Vakfı İslâm Ansiklopedisi*. 42/235. İstanbul: TDV Yayınları, 2012.
- Algül, Hüseyin. "Ezd (Benî Ezd)". *Türkiye Diyanet Vakfı İslâm Ansiklopedisi*. 12/46-47. İstanbul: TDV Yayınları, 1995.
- Ali, Cevâd. *el-Mufasssal fî Târihi'l-Arab Kable'l-İslam*. 10 Cilt. Bağdat, 2. Basım, 1993.
- Avcı, Casim. "Kudâa (Benî Kudâa)". *Türkiye Diyanet Vakfı İslâm Ansiklopedisi*. 26/308-309. Ankara: TDV Yayınları, 2002.
- Aycan, İrfan. "Emeviler Döneminde İlmî Hayat". *Emeviler Dönemi Bilim, Kültür ve Sanat Hayatı*. 302. Ankara: OTTO, 1. Basım, 2017.
- Aydınlı, Osman. "Mezheplerin Oluşum Sürecinde Mevâlî'nin Rolü". *Hitit Üniversitesi İlahiyat Fakültesi Dergisi 2/3* (30 Haziran 2003), 1-26.
- Bedrâvî, Riyâz Abdülhüseyin. *el-Mevkîfû'l-Emevî mine'l-mevâlî beyne's-şübühât ve'l-vâkı't-târihi*. Dımaşk: Safahat li'd-Dirasat ve'n-Neşr, 1. Basım, 2017.
- Bernards, Monique - Nawas, John A. "İlk Dört Hicri Asırda Müslüman Hukukçuların Coğrafi Dağılımı". çev. Ahmet Hamdi Furat. *İstanbul Üniversitesi İlahiyat Fakültesi Dergisi 15* (2007), 301-314.
- Bi'n-Nûr, İmân Ali. *Devrû'l-Mevâlî fî Sükûtü'd-Devleti'l-Emeviyye*. Bingazi: Dârü'l-Kütübi'l-Vataniyye, 1. Basım, 2008.
- Cevde, Cemâl. *el-Evdâü'l-ictimâ'iyye ve'l-iktisâdiyye li'l-mevâlî fî sadri'l-İslâm*. Amman: Dârü'l-Beşir, 1. Basım, 1989.
- Çalışkan, Muhammed Selman. *Kur'ân Yorumunda Mevâlî'nin Yeri (Hicrî İlk İki Asır)*. İstanbul: Ravza Yayınları, 1. Basım, 2019.
- Demircan, Adnan. *İslâm Tarihi'nin İlk Döneminde Arap-Mevâlî İlişkisi*. İstanbul: BEYAN, 2. Basım, 2015.
- Demircan, Adnan. "Uzre (Benî Uzre)". *Türkiye Diyanet Vakfı İslâm Ansiklopedisi*. 42/258-259. İstanbul: TDV Yayınları, 2012.
- Emin, Ahmed. *Fecrû'l-İslâm*. 1 Cilt. Kahire: Hindawi, 1. Basım, 2012.
- Furat, Ahmet Hamdi. *Hanefî Mezhebinin İlk Oluşum Dönemi Kûfe Ekolü: (Sosyal Yapının Hukuka Etkisi)*. İstanbul: Yalın, 2. Basım, 2009.
- Goldziher, Ignaz. *İslâm Kültürü Araştırmaları*. çev. Cihad Tunç. 2 Cilt. Ankara: OTTO, 1. Basım, 2019.
- Gökâl, Hüseyin. *Irak'ın Fethi ve İslamlaşma Süreci*. İstanbul: İnsan, 1. Basım, 2020.
- Gökçe, Ferhat. "Hicrî Üçüncü Asra Ait Bilinmeyen Bir Tabakât Kitabı Humeyd b. Zencûye'nin (ö. 251/869) Tabakâtü'l-Fukahâ ve'l Muhaddisîn İsimli Eseri". *Marmara Üniversitesi İlahiyat Fakültesi Dergisi 56/56* (Haziran 2019), 23-60.
- Hammaş, Necdet. "Emeviler Dönemi Mevâlî ve Zimmilerin İdaredeki Rolü". çev. İrfan Aycan. *AÜİFD 37/1* (1997), 175-190.
- Hâşimî, Ebû Ca'fer Muhammed b. Habîb b. Ümeyye b. Amr el-. *Muhtelifü'l-kabâil ve mu'telifuha*. thk. İbrâhim el-Ebyârî. Kahire: Dârü'l-Kütübi'l-Mısrî, ts.

- Hattâb, Mahmûd Şit. *Kâdetu fethi bilâdi Fâris (İran)*. Beyrut: Darü'l-Feth, 1. Basım, 1965.
- İbn Manzûr, Ebû'l-Fazl Cemâlüddîn Muhammed b. Mükerrerem. *Lisânü'l-'Arab*. 15 Cilt. Beyrut: Dâru Sâdir, 1. Basım, ts.
- İbn Sa'd, Ebû Abdillâh Muhammed b. Sa'd b. Menî' el-Kâtib el-Hâşimî el-Basrî el-Bağdâdî. *Kitâbü'l-Tabakâtü'l-kebir*. thk. Ali Muhammed Ömer. 11 Cilt. Kahire: Mektebetü'l-Hanci, 1. Basım, 2001.
- İbn Zencûye, Ebû Ahmed Humeyd b. Mahled b. Kuteybe el-Horasânî. *Tabakâtü'l-fukahâ ve'l-muhaddisîn*. thk. Rıdvân el-Hasrî. Beyrut: Daru İbn Hazm, 1. Basım, 2017.
- Karaman, Hayreddin vd. *Kur'an Yolu Türkçe Meal ve Tefsir*. V Cilt. Ankara: Diyanet İşleri Başkanlığı Yayınları, 2004.
- Kazancı, Ahmet Lütfî. "Ak (Benî Ak)". *Türkiye Diyanet Vakfı İslâm Ansiklopedisi*. 2/207-208. İstanbul: TDV Yayınları, 1989.
- Kelpetin, Mahmut. *Hız. Ebû Bekir*. İstanbul: Marmara Üniversitesi İlahiyat Fakültesi Vakfı Yayınları, 1. Basım, 2021.
- Küçükaşçı, Mustafa Sabri. "Zübeyd (Benî Zübeyd)". *Türkiye Diyanet Vakfı İslâm Ansiklopedisi*. 44/516-517. İstanbul: TDV Yayınları, 2013.
- Marín-Guzmán, Roberto. "Arap Kabileleri, Emevî Saltanatı ve Abbâsî İhtilali". çev. Ali Aksu - Sena Kaplan. *Cumhuriyet Üniversitesi İlahiyat Fakültesi Dergisi* XVIII/1 (2014), 257-298.
- Mikdâd, Mahmûd. *el-Mevâlî ve nizâmü'l-velâ mine'l-câhiliyye ila evâhiri'l-asrî'l-Ümevî*. Dımaşk: Dârü'l-Fikr, 1. Basım, 1988.
- Motzki, Harald. "Arap Olmayan Mühtedilerin Erken Dönem İslâm Hukûku'nun Gelişmesindeki Rolü". çev. Mustafa Öztürk. *Marife* 1/2 (2001), 161-178.
- Mustafa, S. Fâzıl Abbâs. "el-Mevâlî ve eseruhum fi'l-hayâti'l-âmmeh hatta nihâyeti'l-hilâfeti'l-Abbâsiyye". *Mecelletü Âdâbi'l-Ferâhidî* 35 (2018), 130-169.
- Nawas, John A. "A Profile of the Mawâlî 'Ulamâ'". *Patronate and Patronage in Early and Classical Islam*. Leiden-Boston: Brill, 2005.
- Nawas, John A. "The Birth of an Elite: Mawali and Arab Ulama". *Jerusalem studies in Arabic and Islam* 31 (2006), 74-91.
- Neccâr, Muhammed Tayyib en-. *el-Mevâlî fi'l-asrî'l-Ümevî*. Kahire: Dârü'n-Nîl, 1. Basım, 1949.
- Özdemir, Mehmet Nadir. "Emevîler Döneminde 'Mevâlî'". *Bülent Ecevit Üniversitesi İlahiyat Fakültesi Dergisi* 7/1 (Haziran 2020), 189-210.
- Özen, Şükrü. "Velâ". *Türkiye Diyanet Vakfı İslâm Ansiklopedisi*. 43/11-15. İstanbul: TDV Yayınları, 2013.
- Özkuyumcu, Nadir. "Hilf". *Türkiye Diyanet Vakfı İslâm Ansiklopedisi*. 18/29-30. İstanbul: TDV Yayınları, 1998.
- Öztürk, Mustafa. *Mevâlî'nin Hadis Rivâyetindeki Yeri*. İstanbul: Yedirenk, 1. Basım, 2012.
- Schacht, Joseph. "Foreign Elements in Ancient Islamic Law". *Journal of Comparative Legislation and International Law*. 32/3-4 (1950) 9-17.

Stone, Lawrence. "Prosopography". *Daedalus* 100/1 (Winter 1971), 46-79.

Temir, Hakan. *Nesep Atlası*. İstanbul: İFAV, 1. Basım, 2021.

Yiğit, İsmail. *Emevîler*. İstanbul: İSAM, 1. Basım, 2016.

Yiğit, İsmail. "Mevâlî". *Türkiye Diyanet Vakfı İslâm Ansiklopedisi*. 29/424-426. Ankara: TDV Yayınları, 2004.

Zehebî, Ebû Abdillâh Şemsüddîn Muhammed b. Ahmed b. Osmân ez-Zehebî et-Türkmânî el-Fârikî ed-Dımaşkî. *Siyeru a'lâmi'n-nübelâ*. thk. Şuayb el-Arnaût - Beşşar Maruf. 25 Cilt. Beyrut: Müessesetü'r-Risâle, 2. Basım, 1982.

Zeydân, Corcî b. Habîb. *İslâm Medeniyeti Tarihi*. çev. Zeki Megamiz. 5 Cilt. İstanbul: Üçdal Neşriyat, 1. Basım, 1974.

