

Çoğul anlamlarıyla sinemada hastane yapıları ve sinematik mekân olarak işlevleri

Mehmet Şener¹ 

¹Kocaeli Üniversitesi, Mimarlık ve Tasarım Fakültesi, Mimarlık Bölümü, Kocaeli, Türkiye.

ÖZET

Yaşamın merkezinde yer alan sağlık, hastalık ve ölüm gibi olguların insanlar tarafından en yoğun deneyimlendiği yapıların başında gelen hastaneler, gerek toplumsal hayatta gerekse insan psikolojisinde, işlevsel kimliklerinin ötesinde anlamlar kazanmış sosyal unsurlardır. Büyük ölçekli ve karmaşık yapılar olan ve çeşitlik arz eden bireysel ve sosyal deneyimlere imkan sunan mekânlar barındıran hastaneler, bu yönleriyle sinema için zengin sinematografik ve mekânsal alternatifler sunan yapı tipleridir. Makalede, hastanede geçen sinema filmlerinin sahne bazlı analizleri yapılarak, bu yapıların mekânsal ve işlevsel özelliklerinin bir filmi hangi yönlerden etkilediğini ve sinematografik bağlamda ne gibi roller üstlendiğini ortaya koymak amaçlanmaktadır. Hastane mekânlarının sinemada karşımıza çıkan karakteristik özelliklerini ve değişkenlik içeren yönlerini kapsayıcı bir şekilde ele alabilme adına, birbirinden farklı türler olan ve hastanelerde geçen korku-gerilim ve komedi-dram türünde filmler, hikayeleri ve mekânsal özellikleri bağlamında masaya yatırılmıştır. Çalışma sonucunda karşımıza çıkan en temel nokta hastanenin bazen bütününe, bazen de alt birimlerinin sinematik unsurlar yoluyla ve mekânsal özelliklerinin etkisiyle değişkenlik arz eden kimliklere evrilerek çoğul anlamlar kazandığı olmuştur.

ANAHTAR KELİMELER

Hastane, sinema, hastane mekânları, sinematik mekân, çoğul anlam.

Hospital buildings in cinema with their plural meanings and their functions as cinematic spaces

ABSTRACT

Hospitals, which are among the structures where phenomena such as health, disease, and death, which are at the center of life, are experienced most intensely by people, are social elements that have gained meanings beyond their functional identities, both in social life and in human psychology. Hospitals, which are large-scale and complex structures and contain spaces that allow for a variety of individual and social experiences, are building types that offer rich cinematographic and spatial alternatives for cinema. By making scene-based analyses of movies set in hospitals, the article aims to reveal in what ways the spatial and functional features of these structures affect a movie and what roles they play in the cinematographic context. In order to comprehensively address the characteristic features and variable aspects of hospital spaces that we encounter in cinema, films of horror-thriller and comedy-drama genres, which are different from each other and set in hospitals, are discussed in the context of their stories and spatial features. The basic point we encountered as a result of the study was that sometimes the whole and sometimes the sub-units of the hospital-acquired multiple meanings by evolving into varying identities through cinematic elements and under the influence of its spatial features.

KEYWORDS

Hospital, cinema, hospital spaces, cinematic space, plural meaning.

Giriş

Yapıların mekânsal ve işlevsel özelliklerinin insan psikolojisi ve yaşantısı üzerinde belirleyici rolleri olduğu bilinen bir gerçektir. Özellikle kamunun ortak kullanımına açık olan yapılar için geçerli olmak üzere, bir yapının vücuda getirilme amacı olan temel işlevsel kimliği, onun fiziksel altyapısı ve mimarisinden insanların algı, davranış ve yönelimlerine kadar uzanan geniş bir spektrum üzerinde önemli etkilere sahiptir. Buna paralel olarak yapıya ait mekânlar da mimari ve işlevsel boyutlarının ötesine geçerek daha derin anlamlar kazanırlar. Mekân, salt mimarlıkla ilişkisi üzerinden ele alınarak anlaşılabilir edilgen bir unsur değil, çok farklı bileşenlerin etkisiyle şekil alan ve kimlik kazanan sosyal bir olgudur. Öte yandan, bir yapının türü ve işlevi de, içerdiği mimari mekânların niteliği ve insan üzerindeki etkisine yeni anlamlar kazandırarak mekânın bahse konu özelliklerine farklı boyutlar katar. Mekânla kurdukları ortak bağlar dikkate alındığında, belli görevleri gören kamu yapısı tiplerinin işlevsel kimlikleri bağlamında çeşitlenen anlamlar kazandığı ve bu yönüyle etkin bir kaynak olarak kullanıldığı diğer bir alan da sinemadır. Mekânın, sinemanın doğal ve ayrılmaz bir parçası olduğunu ve bu yapı tiplerinin sinematik mekân olarak filmlerde sıklıkla kullanıldıklarını ifade etmek gerekir. Sinematik mekânı, "üç boyutlu, katmanlı mimari yapının, görsel ifade araçları vasıtasıyla, yedinci sanatın dili ve yaklaşımıyla yeniden düzenlenerek, kurgusal anlamda farklı bir biçimde ifade edilmesi" olarak tanımlamak mümkündür (Yürür, 2019: 53). Sinemanın temel unsurlarıyla bir araya getirilen sinema mekânlarının, mimari mekânların alternatif yorumlanmalarına imkan vermeleri nedeniyle, mimarlığa yönelik eleştirel araştırmalar için bir araç haline geldiğini; bu bağlamda sadece sinema için değil, mimarlık disiplini için de önem arz ettiklerini ifade etmek gerekir (Baçun, 2023). Dolayısıyla, mimari mekânlar olan kamu yapılarının sinematik mekân olarak kullanılmalrı, bir yandan kendilerine özgü işlevsel ve mimari özellikleri nedeniyle filmin hikaye ve anlam dünyasına çok yönlü etkilerde bulunup, sinemada mekân kullanımı ve tasarımına yeni bakış açıları sunarken, diğer yandan da bu yapıların mimari tasarımına ilişkin yeni ve özgün fikirler üretilmesine ortam hazırlar.

Bu çerçevede, belli kamu yapısı tiplerinin, içerdikleri işlevlerin niteliği ve zenginliği, insan psikolojisi üzerinde gerçek hayatta mevcut olan etkileri ve kendilerine özgü tasarımları nedeniyle zengin ve çeşitli sinematik mekân alternatifleri üretilmesine imkân verdiği; bu yönüyle de mekânsal yapının daha ön plana çıktığı bir sinematografinin yaratılmasına elverişli olduğu görülür. Bu anlamda, filmlere mekânsal bağlamda ev sahipliği yapan ve yapay bir dekor duygusundan ziyade güçlü bir 'gerçeklik' algısı üreten bu yapı tipleri içerisinde söz konusu etkiyi en yoğun olarak hissettiğimiz yapıların başında hastaneler gelir. Sağlık, yaşam ve ölüm gibi insan hayatının her anında çok önemli yeri olan olguların karşımıza çeşitli biçimlerde çıktığı oldukça karmaşık mimari kurgulara, farklı işlevlerde bölümlere ve kullanıcı profillerine sahip yapılar olan hastaneler, insanlar tarafından genellikle sağlığı kaybetme ve tedavi ve yatış süreci nedeniyle "belirli bir süre normal çevresinden ve fonksiyonlarından uzak kalma" endişesi temelli ortaya çıkan huzursuzluk ya da tehdit algıları üzerinden değerlendirilir (Yıldırım ve Muslu, 2006: 40). Toplumsal bellekte mevcut söz konusu etkisi yanında çok çeşitli duyguların bir arada (sevinç, üzüntü, acı, kaygı, korku, vb.) yaşandığı yerler olması itibarıyla sinema için alternatif senaryolar ve güçlü içerikler üretilmesi potansiyelini barındıran hastaneler, mekânsal karmaşa ve zenginlikleri ile fonksiyonel çok yönlülükleri bağlamında da çeşitlenen sinematik mekânların veya mizansenlerin oluşturulabilmesine elverişli yapılardır. Dolayısıyla, hastanelerin çok sayıda filmin tamamına, büyük bir bölümüne ya da belli sahnelerine, çoğu kez bir mekân ya da dekor düzenlemesine ihtiyaç duyulmaksızın ev sahipliği yapabilmesi, sadece mimari mekân olarak yukarıda bahsedilen özelliklerinin bir sonucudeğil, sinematik mekân olarak kazandığı farklı anlam ve kimliklerin de sonucudur.

Hastanelerin bahse konu özellikleri bağlamında farklılaşan ve zenginleşen anlamlar barındıran yapısı, onları sinemada sıklıkla kullanılan sinematik mekânlar haline getirir. Sinemada hastanelerin bir film mekânı olarak kullanılmalrının yanında, sosyal hayat ve insan psikolojisi için ifade ettiği anlam(lar)ın görünür hale gelmesi ve anlaşılması bağlamında da önem arz ettiği ifade edilmelidir. Bu çerçevede makalede, sinema filmlerinin hastanelerde geçen sahnelerinin

analiz edilmesi yoluyla, bu yapıların mekânsal ve işlevsel özelliklerinin bir filmi hangi yönlerden etkilediğini ve sinematografik bağlamda ne gibi roller üstlendiğini ortaya koymak amaçlanmaktadır. Bunun yanında sinemada kullanılan hastane mekânlarının film örnekleri üzerinden izinin sürülmesi yoluyla; bir yapı türü olarak hastanenin, mimarisinin ve mekânsal özelliklerinin bir filme etkisini mümkün olan en geniş çerçevede tartışmak ve ifade ettiği anlamları ortaya koymak çalışmanın diğer bir amacını oluşturmaktadır. Hastane mekânlarının sinemada karşımıza çıkan çoğul ve değişkenlik gösteren anlamlarını kapsamlı bir çerçevede ele alabilme adına, zıt türler olan ve birbirinden farklı sinematografik yapılar ve senaryolarla oluşturulan korku-gerilim ve komedi-dram filmi örnekleri üzerinden mekân analizleri gerçekleştirilecektir. Bu iki farklı türe ait filmlerin incelenmek üzere tercih edilmesinin temel sebebi her iki türde ortak olarak kullanılan hastane mekânlarının filmlerde oynadıkları farklı rollerin ve kazandıkları farklı kimliklerin ortaya konulması yoluyla sinemada hastane mekânlarının farklılaşan anlamlarının en kapsayıcı şekilde okunabilmesini sağlamaktır.

Belli film karelerini içeren görsellerin mekânsal bağlamda okuma ve çözümlemelerinin gerçekleştirileceği çalışmada temel yöntem olarak, mekânın öne çıktığı ya da hikayede belirleyici roller kazandığı film kareleri renk, ışık, yapı malzemesi, mobilya, vb. mekânsal ve/veya mimari unsurlar ekseninde ele alınmakta ve bu unsurların filmin anlam dünyasına ve hikayesine etkileri ortaya konulmaktadır. Bu noktada kapsayıcı ve bütüncül bir yöntem izleyebilme adına salt mekâna dair fiziksel unsurlar değil, mekânın filmde öne çıkan ve hikayeyi etkileyen kavramsal boyutları ve filmde yer tutan hastane mekânlarına özgü diğer bileşenler de (tıbbi cihazlar, sağlık personeli, tıbbi birimler, vb.) ifade ettikleri anlamlar çerçevesinde analiz edilmektedir. Gerçekleştirilen bu okumalarla yazıda, film mekânlarının ve kurulan mimari dünyanın filmlere etkisi ve ifade ettiği anlamların daha görünür / anlaşılır hale getirilmesive okuyucunun da bu konuda kendine ait bir bakış açısı edinebilmesi amaçlanmıştır. Özetle, hastanelerin işlevsel ve mekânsal özelliklerinin filmin bütününe veya belli bölümlerine ne gibi etkilerde bulunduğu ve hikâyenin aktarılmasında ne gibi roller oynadığı, hastanede geçen bahse konu tür filmlerinin analizi yoluyla tartışılmış ve hastane mekânlarının sinemada kazanabildiği anlamlar ortaya konulmuştur. Makalede öncelikle hastanelerin insan hayatında sosyolojik ve psikolojik olarak ifade ettiği anlamlar sinemayla bir bütün olarak irdelenmekte olup, devamında hastane mimarisi ve mekânları bağlamında tek bir filme odaklanmak yerine farklı film tür ve örnekleri üzerinden bir inceleme gerçekleştirilerek; hastane mekânlarının sinemada hangi amaçlarla kullanıldıkları ve hangi işlevleri gördükleri, diğer sinematik unsurlarla bir bütün olarak sinemada ne gibi roller oynadıkları ve hangi biçimlerde ele alındıkları üzerine yeni bakış açıları oluşturulması amaçlanmaktadır.

Sinemada Hastane Olgusu

"Dünya Sağlık Örgütü (World Health Organization,WHO) tarafından "müşahede, teşhis, tedavi ve rehabilitasyon olmak üzere gruplandırılabilir sağlık hizmetleri veren, hastaların uzun veya kısa süreli tedavi gördükleri yataklı kuruluşlar" olarak tanımlanan" ve "çeşitli şekillerde sınıflandırılan" hastaneler, esas itibarıyla insan psikolojisi ve toplumsal bellek üzerinde bu tanımlamanın da ötesinde anlam ve etkilere sahip yapılardır (Boğa ve Kayahan, 2021: 945). Bunun en önemli nedeni, hiç şüphesiz yapının varlık amacı olan işlevler bütünüünün insan hayatının hemen her anı için ifade ettiği değer ve oynadığı merkezi roldür. Modern toplumda hastanelerin doğum, yaşlanma, hastalık ve ölüm gibi yaşam evrelerinin her birinin geçirilebilmesi için gerekli ve vazgeçilmez mekânlar haline gelmeleri ve insanların tedavisi mümkün olmayan bir hastalığa yakalandıklarında hayatları altüst olabilirken, diğer yandan hastalıklarının iyileşmesinin mutluluğunu da yaşayabildikleri yerler olmaları, bu yapıları yalnızca rahatsızlığı olan hastaların tedavi edildiği binalar olmanın ötesinde, insan yaşamıyla yakından ilişkili kilit alanlar haline getirir (Park, 2024:135). Yaşamın başlangıcı ve bitişi veya sağlıklı yürütülüp yürütülememesi gibi insan hayatının son derece önemli boyutlarına ilişkin eylem ve müdahalelerin gerçekleştirildiği yapılar olması, bireyin hastanelerle değişkenlik gösteren ve güçlü etkiye sahip duygu ve algı yelpazelerinde ilişki kurabilmesine yol açar. Öte yandan, hastaneleri salt bu düzlem üzerinden ele almak da, onların sosyal anlamda karmaşık ve çok boyutlu durumlarını ortaya koymada

yetersiz kalır. Zira, yukarıda kısmen ifade bulan mevcut paradigma ekseninde, hastaneler salt işlevsel ve yapısal özellikleri üzerinden ele alınabilecek yapılar olmaktan öte, çok disiplinli okuma ve bakış açıları gerektiren sosyolojik olgular haline gelirler ve yeni kavramsal çerçeve ve anlamlar kazanırlar.

Hastaneleri tanımlayıcı unsurların ortaya çıkışı, esas itibarıyla hastane işlevinin temel bileşenleri olan tıp ve hekim olgularının tarihsel süreçteki evrimiyle ilintilidir. Özellikle batı merkezli ilerleyen modernleşme hareketleri ekseninde ortaya çıkan ve tarihsel süreç içerisinde toplumsal yaşantı üzerinde daha güçlü bir rol edinen modern tıp, barındırdığı 'toplumsal yararlılık' ilkesinin de itici gücüyle "otorite olarak artan bir yükseliş" sergiler; "tıbbi bilgi de sorgulanamaz bir meşru güce ulaşarak toplumsallaşır" ve "bu gücüyle siyasete bu biyolojik varlığı yönetme araçları sunar" (Arpacı, 2016: 95). Modern tıbbın elde ettiği bu gücün yukarıda ifade edilen kavramlar bazında pratiğe döküldüğü ve kural belirleyici bir otorite olarak kurumsal bir kimlik kazandığı mekânsal örgütlenmeler ise; yine bu sürecin tarihsel diyalektiği ekseninde işlevsel ve tasarımsal değişimler geçirerek modernleşen hastaneler olmuştur. "Medikal bakışın toplumsal süreçlere nüfuz etmesini, toplumsal bir konsensüsün oluşmasını ve tıp kurumlarının toplumun bütünü için önemi"nin artmasını sağlayan modern tıbbın bahse konu gelişim süreci "medikal bilginin tartışılmaz bir hakikate dönüştüğü bir uzlaşma ortamı yaratmış"; hastaneler de bu dinamiğin kurumsal bir otorite ekseninde erke ve pratiğe dönüştüğü 'sınırları belirli mekânlar' haline dönüşmüşlerdir (Demir, 2018). Sağlık hizmetinin belli durumlarda zorunlu kılmasının da etkisiyle, bu erk ve pratik hastanede "insan bedenini daha öncesinde hiç olmadığı kadar deney ve gözlemin nesnesi haline getirmiş"; hastaneler "hem bütünsel hem de bireysel" bazda insan yaşamını gözetleme denetleme, kontrol altına alma / altında tutma ve telkinde bulunma mekanizmalarının hakim olduğu yapılar haline gelmişlerdir (Arpacı, 2016: 85-86).

Sinema filmlerinde ya da sinema üzerine yapılan çalışmalarda hastanelerin bu durumuna ilişkin hususların ele alındığını ve daha görünür hale geldiğini söylemek mümkündür. Shira Segal'in, çocuk doğum sürecini merkeze alan 1988 tarihli *She's Having a Baby* ve 1995 tarihli *Nine Months* adlı 2 Hollywood filmini analiz ederek yazdığı cinsiyet çalışmaları eksenli yazı buna iyi bir örnektir. Segal yazısında, çocuk doğumunun hastanelerde mevcut olan ataerkil bir yapı ve kurumsallaşmış bir hiyerarşi çerçevesinde belirlenmiş doğum modelleriyle gerçekleştirildiğini ifade ederek; ele aldığı filmlerin, doğumun tehlikeli olduğu ve kadının yaşamaya devam edebilmesi için aracıya ihtiyacı olduğu gibi yanlış bir kamusal algının şekillenmesine yol açtığını; erkeklerin de tıbbi doğum retoriğinin kendilerine daha rasyonel, güçlü ve otoriter bir rol biçmesine rağmen daha duygusal, öznel ya da sadece gülünç bir hale evirildiğini ifade eder (Segal, 2007: 1 ve 10-15). Hastanelerin, "doğası itibarıyla doğumun hastalık, doğum sancılarının ise bir hastalığın belirtileri olarak tanımlandığı bir çevre" olduğu algısının da bu durumun ortaya çıkmasında rolü olduğunun altını çizmek gerekir (Mardorossian, 2003: 125). *Nine Months* filminde, kadının yaklaşan doğum anını acı içerisinde ve çaresiz bir halde beklediği ve bunu tepkiyle ve bağırarak dışa vurduğu sahne bu tespitleri destekler niteliktedir (Görsel 1). *She's Having a Baby* filminde, doğum yapacak kadının kocasının, hasta odasında eşinin doğum anını taklit ederek bir nevi empati ya da özdeşlik kurma görüntüsü verdiği sahne de, erkeğin yukarıda belirtilen duygusal veya gülünç ruh halini örnekleyen bir sekans olarak okunabilir (Görsel 2).



Görsel 1 Yaklaşan doğum anını ve anne adayının durumunu gösteren bir sahne (Nine Months-1995)(<https://ugurfilm3.com/nine-months/>)



Görsel 2 Baba adayının, eşinin doğum anını taklit ettiği sahne (She's Having a Baby -1988)(https://www.youtube.com/watch?v=9MZWrfEVB_VM)

Öte yandan, sağlık hizmeti verilen yapılar olan hastanelerde çekilen filmler, hastalık veya rahatsızlık yaşayan insanların yapılı çevreyle nasıl bir etkileşim içerisinde olduklarının görünür kılınması anlamında etkili bir platform işlevi görür (Verdeber, 2014: 45). Sinemanın, mekânın algılanması yanında mekân anlam ilişkisinin ve mekân yaratma teknikleri açısından kullanılan elemanların ve yöntemlerin kavranması anlamında mimarlar için eğitsel bir yöne sahip olabildiği de dikkate alındığında, gerçek hastane yapılarında çekilen filmlerin sağlık hizmet mekânlarının tasarımında görev alan mimarların, iç mimarların ve peyzaj mimarlarının planlama ve tasarım süreçlerinde yol gösterici olabileceğinin de altını çizmek gerekir (Beşgen ve Köseoğlu, 2019: 32). Bu çalışmanın ana konusu olmaması nedeniyle daha detaylı incelenemeyecek olmakla birlikte, hastanede geçen başka film örneklerinin de incelenmesi sonrası benzer şekilde karşımıza çıkacağı üzere hastanelerin durumunu ifade etmek ya da tanımlamak için genellikle *otorite*, *hiyerarşi*, *disiplin*, *kurumsallık* ve *sert ve soğuk* gibi çoğul ama esasında ortak bir noktaya götüren kavramların kullanıldığı görülür. Bütün bu tanımlamalar aslında hastanelerin kişide nasıl algılandığının ve toplumsal dinamikler bağlamında işgal ettiği yerin göstergeleridir, -ki aslında hastaneler sinemada da çoğunlukla bu yönleriyle karakterize edilip ele alınırlar. Yazının devamında hastanelerin bahse konu sosyal ve psikolojik yönlerine odaklanmaktan ziyade ifade edilen bu kavramları da dikkate alarak, hastanelerin mimari ve mekânsal bağlamda sinemada sıklıkla kullanılmasına sebep olan özelliklerinin ve filme yönelik etkilerinin nedenleriyle birlikte ortaya konulması amaçlanmaktadır.

Hastane Mimarisi / Mekânları ve Sinemada Kullanımı

Hastanenin mekânsal özellikleri ve mimari kurgusunun bütün yönleriyle anlaşılabilmesi için tıbbi, işlevsel ve teknik özellikleri yanında, kavramsal ve sosyal boyutuyla da ele alınması gerekir. Michel Foucault, konunun bu boyutlarına ilişkin çalışmasında, hastane mimarisinin disiplin kavramı üzerine bina edildiğini ve tedavinin bir enstrümanı haline geldiğini, disiplin mekanizmalarının hastane mekânlarına girişi / tatbikinin de hastane mekânlarını amaç ve etkileri

çerçevesinde tıbbileştirdiğini ifade ederek; bireyin tıbbi bilgi ve pratiğin objesi haline dönüştüğü disipline edilmiş ve izole etme yaklaşımına dayalı bu mekânsal örgütlenmenin sağlık hizmetinin ve tedavinin bir gereği olduğunu ifade eder (Foucault, 2007: 148-151). Foucault'un hastane mekânlarına atfettiği bu özelliklerin esas itibarıyla hastanelerin, önceki bölümde altı çizilen kurumsal otorite ve denetleme / gözetleme erki gibi unsurlara sahip olmasının bir uzantısı olduğunu belirtmek gerekir. Fiziki özellikleri bağlamında hastane mimarisi ve mekânlarına bakıldığında, yapılan bu kuramsal analiz ile büyük ölçüde örtüşen bir durumun mevcut olduğu gerçeği karşımıza çıkar. Büyük ölçekli ve karmaşık yapılar olan hastanelerin öncül tasarım prensibinin sağlığı geri kazanma hedefi ekseninde şekillenen fonksiyonel bir mimarlık anlayışı üzerine oturması, denetim ve sınırlama düşüncesi üzerine bina edilmiş daha soğuk ve mekanik mekân tasarımlarının yapılması sonucunu doğurmuştur. Bütün bunların üzerine, işlevi nedeniyle çok farklı bireysel ve toplumsal deneyimlere elverişli bir ortam sunuyor olması, doğal olarak hastaneleri, -bazen hiçbir fiziki veya mimari düzenlemeye ihtiyaç duyulmaksızın- sinema için önemli ve sık kullanılan bir mekân alternatifini haline getirir. Mimari özellikleri ve içerdiği çok yönlü ve işlevli mekânlar silsilesi nedeniyle hastanelerin, türünden bağımsız olmak üzere pek çok filme mekânsal bağlamda ev sahipliği yaptığı; bunun yanında filme özel hastane mekânlarının tasarlandığı da görülür. Çok büyük ve karmaşık planlı yapılar olmaları yanında ameliyathane, yoğun bakım, acil servis, morg, vb. farklı mimariye ve işleve sahip olan birimlerden oluşmaları; içerdiği her bir birimin de farklı mekânsal ve işlevsel yapıya sahip olması nedeniyle farklı biçimlerde insan psikolojileri ve ilişkilerine ev sahipliği yapması, hastaneleri sinema evrenine çok zengin hikaye ve mekân alternatifleri sunan yapılar haline getirir. Hastanelerde geçen filmler için çoğunlukla sonradan üretilen set ya da dekorların değil, gerçekte hizmet veren hastane binalarının ya da daha öncesinde hastane olarak kullanılmış yapılara ait mekânların kullanıldığı görülür (Görsel 3). Bunun yanında, bazı filmlerin büyük bir bölümünün, bazılarının da tamamının mekân olarak hastanelerde çekilmesi nedeniyle hastanenin sinematografik olarak başat bir role evrilerek tek mekân hüviyeti kazandığı önemli pek çok tek mekân filmi de mevcuttur. Bu bağlamda sonraki bölümde, hastane mekânları ve sinema ilişkisine dair kapsamlı ve çok yönlü bir analiz yapabilmek adına iki farklı tür olan korku-gerilim ve komedi-dram filmlerinde hastaneler ve hastanelerin belli birimlerinde geçen filmler mekânsal özellikleri bağlamında masaya yatırılmaktadır.



a)

b)

Görsel 3 a) 2019 tarihli Fractured filminde kullanılan gerçek hastane mekânı (<https://www.filmmodu14.com/fractured-turkce-dublaj-fhd-film-izle>) b) 1991 tarihli the Doctor filminde kullanılan gerçek hastane mekânı (<https://www.filmmodu14.com/the-doctor-fhd-izle>)

Korku-Gerilim Sinemasında Hastane Mekânları

Hastanelerin sağlık, hastalık, yaşam ve ölüm gibi hayatın merkezinde yer alan unsurlarla insanın en fazla karşılaştığı yapıların başında gelmesi ve morg, ameliyathane ve acil servis gibi insanın fiziki bütünlüğüne tıp ilminin bir gereği olarak müdahalelerin edilebildiği bölümlerden oluşması, onları yaşantımız boyunca da korku ve endişeyle bakılan yerler haline getirir. Bu gerçekliğin sinema izleyicisinin gündelik hayatı ve psikolojisi üzerinde mevcut olan güçlü etkisi de hesaba katıldığında, potansiyel olarak hastanelerin korku duygusu yaratılmasında arzu edilen sinematik etkinin yakalanması ve dolayısıyla korku filmlerinin çekilmesi için ne derece elverişli yapılar olduğu görülür. Hastane mimarisinin teknik ve mekanik unsurların ağır bastığı tedirgin edici ve

soğuk yapısı da korku filmleri için çok elverişli mizansenler üretilebilmesine imkan sağlar. Hastaneler sadece mekânsal ve işlevsel özellikleri nedeniyle değil, doktor ve hemşire gibi çalışanlarının toplum ve hastalar üzerindeki psikolojik etkisi ve sağlık için kişinin fiziki yapısına müdahale etme veya onu kontrol altına alma yetkileri bağlamında da korku filmleri için verimli malzemeler olup, bu anlamda da bu tür filmlerde sıklıkla kullanılırlar. Tüm bu bileşenler ekseninde, birçok filmde korku duygusunu oluşturan senaryo, karakterler ya da doğaüstü unsurlar yanında, hastanelerin bizatihi kendisi korku ve gerilimin ana objesi haline gelir. Bu sebeple, hastanelerin sinemada en yoğun olarak kullanıldığı film türlerinin başında korku ve gerilim filmleri gelir.

Bu çerçevede, 2021 yılında vizyona giren The Power filmi gibi tamamı hastanede geçen veya 2022 yılında vizyona giren Scream 5 filmi gibi belli bölümleri hastanelerde geçen çok sayıda korku filmi saymak mümkündür. The Power filminin başlangıç kısmında filmin geçtiği hastanenin planı gösterilip, arkasından gelen sahnede kamera plana göre merkez bir noktadan döndürülerek hastanenin dolaşım şeması gösterilir ve karakterler arasında geçen diyalogda "Burası biraz labirente benzer" ifadesi kullanılır (Görsel 4). Bu noktada filmin hikayesinde önemli bir yer tutan hastanenin mimari yapısının altı çizilir. Zira, filmin devamında bu labirente benzetilen mimari kurgunun filmin hikayesinin oluşturulmasında oynadığı belirleyici rol izleyici tarafından açık bir şekilde görülür. Scream 5 filminde ise hasta yatak odasının ve hasta yatak bölümü koridorunun mimari özellikleri ve mekânsal derinliğinden yararlanılarak kovalamaca ve şiddet sahnelerinin izleyici üzerindeki etkisinin arttırıldığı görülür (Görsel 5).



Görsel 4 The Power filmi (2021)
(<https://www.fullhdizle.me/the-power-izle-2021-full-hd/>)



Görsel 5 Scream 5 filmi (2022)
(<https://www.fullhdfilmizlesene.pw/film/cigliik-5-izle/>)

Bu noktada, korku filmlerinde hastanelerin ve mekânsal özelliklerinin rolü hususuna dair incelemeyi daha tanımlı ve geniş bir çerçevede yapabilme adına, hastaneler bağlamında sinemada korku öğesi olarak kullanılabilir pek çok mimari ve mekânsal öğeye ve hastaneye özgü aksesuar, mobilya ve tıbbi aletlere yer verilmesi, doktorlar başta olmak üzere hastane personelinin hikayede önemli bir yere sahip olması ve tamamı bir hastanede geçmesi nedeniyle kapsayıcı ve yol gösterici bir örnek olabilecek 'slasher' türü bir korku filmi olan 1982 tarihli Hospital Massacre (X-ray) (Hastane Katliamı) filmi detaylı olarak ele alınacaktır. Hikayenin ana çatkısının oluşturulmasında hastanenin oynadığı rol incelendiğinde ilk dikkati çeken husus, filmin birçok insanın psikolojisinde "hastane ve doktorlara dair mevcut olan paranoyak korkuları büyütüp tekrar öne çıkararak pek çok şiddet sahnesini" içeren bir senaryoya sahip oluşudur (Sipos, 2010: 45). Bu çerçevede tıbbi maske, önlük ve muayene eldiveniyle korkunç bir profil kazandırılan katil doktor figürü, deney fareleri ve insan maketleri gibi unsurların neredeyse tamamı,

hastanenin kişi üzerinde yarattığı tedirginlik ve korkma duygusunu pekiştirecek şekilde filmde kullanılır (Görsel 6). “Korkutucu tıbbi fotolar, X-ray görüntüleri ve tıbbi cihazlar (iğne, serum, bıçak, bistüri, testere, vb.) gibi aksesuarlardan ketum ve otoriter doktor ve hemşireler ile anormal ve düşman hasta profillerine” (tamamı sargılı insanlar, koridorda destekle yürüyen korkutucu hasta figürü, vb.) kadar tüm sinematik unsurlar hastanelerin ve hastane çalışanlarının gerçek hayatta mevcut otorite ve disipline dayalı yapılarının daha ön plana çıkarılması ve uç noktalarda işlenmesi yoluyla korku ve gerilim yaratma amacıyla kurgulanır ve kullanılırlar (Sipos, 2010: 45) (Görsel 7-8).



Görsel 6 Maskeli katil doktor figürü (Hastane Katliamı - 1982) (<https://ugurfilm3.com/hospital-massacre/>)



Görsel 7 Tıbbi cihaz olan iğnenin filmde korku unsuru olarak öne çıkarıldığı sahne (Hastane Katliamı - 1982) (<https://ugurfilm3.com/hospital-massacre/>)



Görsel 8 Hastane koridorundaki korkutucu hasta figürü (Hastane Katliamı - 1982) (<https://ugurfilm3.com/hospital-massacre/>)

Mekânsal olarak ise hasta yatak odası, laboratuvar, muayene odası, arşiv ve şişe odası gibi belli hastane birimleri, mimari ve işlevsel özelliklerinin de etkisiyle korku ve gerilim öğeleri haline gelirler. İçerdiği şeffaf pano nedeniyle hasta hareketlerinin diğer taraftan izlenebildiği ve hasta mahremiyeti ve güvenliğinin ortadan kalktığı muayene odası bu anlamda filmin öne çıkan mekânlarından biridir (Görsel 9). Dar, kemerli, belli seviyeye kadar kırmızı renk duvarlı ve mozaik

kaplı zemine sahip hastane koridorları ise tekinsiz bir atmosfer yaratılacak şekilde kullanılarak, insanların yalnızlığı ve çaresizliğini (yaklaşan insan gölgeleri, vb.) vurgulayıp onları kurban olarak gösteren bir sinematografi oluşturulmasına katkı sağlar (Görsel 10).

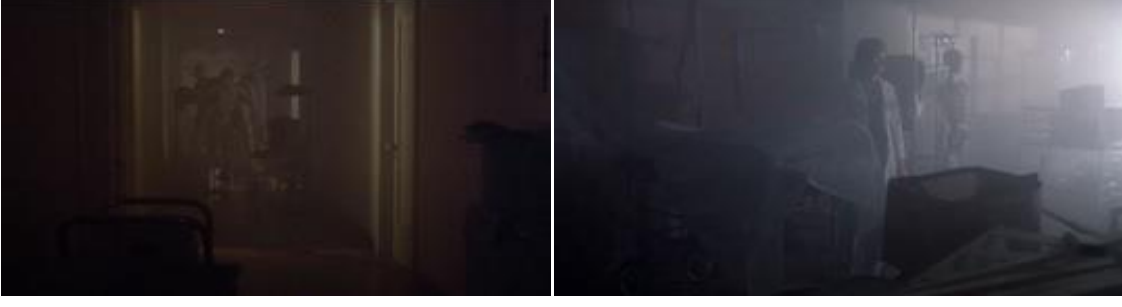


Görsel 9 Muayene odası (Hastane Katliamı - 1982)(<https://ugurfilm3.com/hospital-massacre/>)



Görsel 10 Hastane koridoru ve katil doktor figürü (Hastane Katliamı - 1982)(<https://ugurfilm3.com/hospital-massacre/3>)

Filmde mekânın korku unsuru olarak en fazla öne çıktığı kısım ise karanlık, pis ve dumanlı bir atmosferle sunulan ve cinayetlerin en yoğun olarak işlendiği mekân olan hastanenin 9. katıdır (Sipos, 2010: 45). Bu kısım, esas itibarıyla bir hastanede korku ögesi olarak kullanılacak dekor ve mekânsal düzenlemelerin büyük bir bölümünü içerir şekilde tasarlanmıştır. Üstü örtülü sedyeler ve altındaki insan maketleri ile iskelet maketi gibi insana korkutucu gelebilecek öğeler yanında karanlık koridorlar ve asit lavabolu laboratuvarlar gibi mekânlar vasıtasıyla yaratılan korku duygusu, filmin sonunda katilin baş kadın oyuncuyu bu katta bulunan operasyon odasına getirmesiyle zirveye çıkar (Görsel 11). Metal ameliyat masası, karanlık bir ortamda sadece masayı aydınlatan odak ışığı ve görüntü yönetimi, kesici operasyon cihazları ve odada yaratılan karanlık ve kasvetli atmosfer ile operasyon odasının iyileştirici değil korkutucu yönünü ön plana çıkaran bir mekân düzenlemesi ve sinematografi göze çarpar (Görsel 12). Öte yandan filmde sadece korku duygusu yaratma üzerine değil, hastanelerin toplum ve birey üzerindeki tahakküm gücüne işaret eden sahneler de mevcuttur. Filmin baş kadın oyuncusunun muayene odasında doktor tarafından soyularak uzun süre tacizle karışık şekilde muayene edildiği sahnede, kadının bunu garipsemesine rağmen tepki göstermemesi, esas itibarıyla hastane ve doktorun tıbbın sınırsız gücü yoluyla elde ettiği bir hak gibi görünen her türlü müdahalenin meşruiyet kazanması ve bireyin buna istemese de boyun eğmek zorunda kalması durumuyla ilgili olduğunu ifade etmek gerekir. Bu sahnede, "deney yapmanın duyarsızlığına açık" bir yapı olan hastanede, "bedenin tıbbi müdahale karşısında sıradanlaştırılması" gerçeği karşımıza çıkmaktadır (Foucault, 2006: 112).



Görsel 11 9. Kat Mekânlarını Gösteren Sahneler (Hastane Katliamı - 1982) (<https://ugurfilm3.com/hospital-massacre/>)



Görsel 12 9. Katta bulunan Operasyon Odası (Hastane Katliamı - 1982) (<https://ugurfilm3.com/hospital-massacre/>)

Hastanenin, sinema filmlerine mekânsal altyapı oluşturma potansiyeli o derece zengindir ki, mekân olarak hastanenin bütününde değil, sadece belli bir bölümünde geçen tek mekân hüviyetinde çok sayıda filme rastlamak da mümkündür. Bahse konu alt bölümün salt mekânsal ve işlevsel niteliğinin bile senaryo ve kurgu bağlamında bir film için yeterli ve gerekli malzemeyi yönetmene sunabilecek zenginlikte bir yapıya sahip olması bu durumun en temel sebebidir. Mevcut filmler bağlamında çeşitli hastane bölümleri örnek verilebilecek olmakla birlikte, içerdiği gergin atmosfer ve işlevi gereği gerçekleştirilen kanlı tıbbi müdahaleler nedeniyle korku / gerilim sinemasında sıklıkla kullanılan hastane bölümlerinin başında ameliyathaneler gelir. Uzun bir bölümü bir hastanenin ameliyathanesinde geçen ve ameliyat anında, anestezi almış olmasına rağmen uyanık ve paralize durumda kalmış bir adamın hikâyesinin anlatıldığı 2007 tarihli gerilim filmi *Awake*, bahse konu hastanenin belli bir bölümünde geçen filmlere iyi bir örnektir. Ameliyathanenin kendine özgü mimari ve işlevsel yapısı ile birlikte ameliyatı gerçekleştiren sağlık personelinin, ameliyat olan hastanın ve ameliyat süreci ile öncesinde gerçekleşen olay örgüsünün de hikâyesinin oluşumunda belirleyici olduğu bu filmde, uygun görüntü yönetimi ve ameliyat masasıyla birlikte ameliyat odasının tamamını aydınlatan bir ışıklandırma yoluyla, ameliyathanede karanlık ve korkutucu bir atmosfer yaratmak yerine insanların birbirleriyle kurduğu iletişimi ve insanların psikolojilerini seyirciye göstermeye odaklanan bir sinema dili göze çarpar (Görsel 13). Öte yandan, odanın merkezinde yer alan ve en sık gösterilen nokta olan ameliyat masasının üst kısmından yapılan çeşitli çekimler yoluyla ameliyat anındaki operasyon ve kan görüntüleri seyirciye gösterilerek ameliyathanenin işlevi kaynaklı bir gerilim duygusu yaratılır (Görsel 14). Ancak bunun dışında gerilim duygusunu yaratan mekânsal özellikler veya ameliyathanenin işlevi değil, ağırlıklı olarak senaryo ve karakterlerin diyaloglarıdır. Burada da, hastanede çekilmesine rağmen filmdeki gerilimin hastaneye özgü unsur ve mekânlardan değil, başka sinematik unsurlardan kaynaklandığını; bu anlamda da sinema yoluyla hastane mekânının farklı bir biçimde kullanılarak farklı bir anlamın yakalandığını görürüz. Ameliyathane dışında geniş ve renkli koridorları, desenli ve renkli duvar ve sedye bantları, duvar resimleri, geniş bekleme alanları ve konforlu kafeterya mekânlarının gösterilmesi yoluyla hastanenin bir korku ve huzursuzluk ögesi olmaktan çıkarıldığı; salt hikaye ve senaryo yoluyla bir gerilim yaratıldığı görülür.



Görsel 13 Filmde Kullanılan Ameliyathane (Awake - 2007)
(<https://www.hdfilmcehennemi.life/awake-hd-1/>)



Görsel 14. Seyirciye Tüm Açıklığıyla Gösterilen Ameliyat Süreci (Awake - 2007)(<https://www.hdfilmcehennemi.life/awake-hd-1/>)

Komedi-Dram Sinemasında Hastane Mekânları

Çok sayıda korku ve gerilim filmine ev sahipliği yaptığı görülmekle birlikte, hastaneler mekânsal olarak dram ve komedi filmlerinde de sıklıkla kullanılır. Korku filmlerinde korku duygusunu yaratmak için kullanılan bazı öğelerin bu filmlerde kullanılmadığı ya da kullanılsa bile korku ve tedirginlik yaratıcı yönlerinin geri planda bırakıldığı görülmekle birlikte, hastaneye ait birçok mekânsal ve işlevsel öğenin iki türde de ortak olarak kullanılırken birbirinden farklı algı ve duygu oluşumlarına sebebiyet verebildiği dikkati çeker. Bu noktada karşımıza hastanelerin sinematik yönden çoğul anlamlar kazanabildiği gerçeği çıkar, - ki bu durum da senaryo ve yönetmenlik başta olmak üzere sinematik öğeler bağlamında izlenen farklı yol ve yaklaşımların bir sonucudur. Hastane personel veya kullanıcılarının senaryoda korku filmlerine göre daha normal, pozitif veya eğlenceli karakterlerden oluşturulması ve filmde kullanılan tüm fiziksel çevre bileşenleri ve mimari unsurların (malzeme, renk, ışık, mobilya, vb.) hastanenin kasvetli atmosferini ortadan kaldırır ve dram - komedi duygularına yönlendirir şekilde planlanması bu farklılaşan anlamları yaratan en temel sebeplerdir. Bu minvalde pek çok film örneği verebilmek mümkün olmakla birlikte, belirtilen tespitleri daha somut ve anlaşılır hale getirebilme adına makalenin bu bölümünde; konunun senaryo, film karakteri ve mimarlık / mekân boyutuna dair zengin veri ve örnekler içeren 2 komedi-dram filmi ele alınmıştır.

Hastanelerin hiyerarşi odaklı, doktorların da sevgi ve şefkat yönünden eksik olduğu eleştirisini yapan Dr. Patch Adams'ın gerçek hikayesinin anlatıldığı 1998 tarihli komedi/dram filmi Patch Adams'da, önceki bölümde ele alınan korku filmi Hospital Massacre filmindeki katil doktor figürünün aksine daha renkli, şefkatli ve mizahı mesleğinde kullanan bir doktorun hikayesini izleriz (Kılınç, 2023). Mizah ile dramın harmanlandığı biyografik bir film olan Patch Adams'da, hikayesi anlatılan doktorun tutum ve davranışlarının hastalara biyolojik ve psikolojik yönden yansımaları ve ortaya çıkan sonuçlar ele alınmaktadır (D'ottavio, G. Sanchez ve G. Sanchez, 2018: 104). Belli bir bölümü hastanede geçen film üzerine makalede yapılan incelemede, hastaneye ait mimari ve mekânsal unsurlar ile birlikte ana karakter Patch Adams ekseninde filmde hastanelerin mevcut fiziki ve psikolojik ortamına dair getirilen eleştirel yaklaşım da dikkate alınmıştır. Film boyunca ana karakterin bahse konu özelliklerinin ön planda olması ve hastanelerin hiyerarşiye dayalı, disiplinli ve katı ortamına eleştiriler getirilmesi, hastanenin önceki

bölümlerde görülen otoriter ve sert tarafının filmde daha geri planda kalmasını sağlar. Ana karakter olan doktorun palyaço başta olmak üzere çeşitli taklitlerle çocuk hastalarını eğlendirdiği ve içinde bulunduğu gerçeklikten uzaklaştırdığı sahneler aslında bu durumun bir özeti gibidir (Görsel 15). Bu yolla seyirci, hastane mekânlarının işlevselliğe dayalı soğuk yapısından uzaklaştırılarak, doktorun hastalarına olan pozitif tavrına ve mizahi kimliğine yönlendirilir. Hasta çocukların yattığı bölümün mimarisi ve mekânsal özelliklerinin de bu komedi ve dram duygusunu destekler şekilde tasarlandığı görülür. Duvarlarda çizili resimler, bir evi andıran dolaplar, çocuklar için oyuncaklar ve odada parlak ışık ve renklerin kullanılması gibi unsurlarla izleyiciyi hastane ortamının soğukluğundan uzaklaştıran, daha sıcak, pozitif ve keyifli bir ortam yaratılmıştır (Görsel 16). Filmlerde hastanelerin sert ve soğuk havasının dağıtılması için bu tip mekânsal düzenlemelerin, dekor ve görüntü yönetimi planlamalarının sıklıkla yapıldığı görülür, -ki hastanelerin hasta psikolojisine uygun hale getirilmesi için benzer mimari tasarımların gerçek hayatta da uygulandığı görülür.



Görsel 15 Komik ve eğlenceli doktor figürü (Patch Adams -1998)
(<https://www.fullhdfilmizlesene.pw/film/gercek-bir-hikaye-izle-1/>)



Görsel 16 Renkli ve aydınlık bir mimariye sahip olan çocuk yatak bölümü (Patch Adams - 1998)(<https://www.fullhdfilmizlesene.pw/film/gercek-bir-hikaye-izle-1/>)

Mekâna ait öğelerin (mobilya, renk, vb.) sinema unsurlarının da desteğiyle kullanılması yoluyla hastane mekânlarının soğuk ve disipline dayalı yapısından belli ölçüde uzaklaşılan ve daha pozitif bir hastane ortamı yaratılan diğer bir komedi/dram filmi de 2010 tarihinde vizyona giren *It's a Kind of Funny Story* (Komik Bir Hikaye)'dir. Tamamı hastanede geçen filmde, depresyona girdiği ve intihara meylectiği için rastgele bir hastanenin aciline başvuran ve yapılan muayene sonucunda 1 hafta hastanenin psikiyatri koğuşunda kalmasına karar verilen bir gencin bu hastanede başından geçenler anlatılır. Filmin dramatik yapısı, karakterleri, senaryo ve anlatım dilinin yanında hastane mekânlarının tasarımı ve ele alınma biçimi de hedeflenen dram, romantizm ve komedinin perdeye yansıtılmasına katkı sağlar. Filmin başında, ana karakterin endişeli bir şekilde güvenlik önlemi altında bulunan hastanenin psikiyatri koğuşuna girdiği ve kapının arkasından kapanarak bir tür hapisane imajının verildiği sekans ile tedirgin edici ve özgürlüğün kısıtlandığı bir fiziksel ve psikolojik bir ortam görüntüsü oluşturulur (Görsel 17). Ancak sahnelerin çoğunluğunun çekildiği hasta yatak odası koridoru ve çok amaçlı salon gibi bölümlerin canlı, parlak ve renkli duvar ve mobilyalara (yeşil kapılar, gri sedye bantları, vb.), perde, pano, fotoğraf ve resimlere sahip olmasıyla, hastanede korku, gerilim ve acının daha yoğun olduğu morg, ameliyathane, vb. kısımların filmde kullanılmamasıyla, genelde canlı ve pozitif bir hasta yatak koğuşu ortamı sunulmasıyla ve belli sorunları filmde ön plana çıkarılmakla birlikte,

dramatik yapıya uygun olarak belirlenmiş karakterlere senaryoda yer verilmesiyle, filmin geçtiği hastanenin izleyiciye daha yaşanabilir bir mimari yapı ve ortam olarak sunulduğu gözlemlenir (Görsel 18-20). Bunun yanında, filmin önemli ve duygusal sahnelerinin geçtiği yer olan hasta yatak odası koridorunda ana karakterin okul arkadaşına ilan-ı aşk ederken hastanede tanıştığı kız tarafından görüldüğü sahnede, hasta yatak odası koridorunun mekânsal niteliği ve derinliğinden faydalanarak güçlü bir dramatik etki yaratılır (Görsel 21).



Görsel 17 Güvenlikli psikiyatri koğuşuna giriş sahnesi (Komik Bir Hikaye - 2010)(<https://www.fullhdfilmizlesene.pw/film/komik-bir-hikaye-izle-3/>)



Görsel 18 Filmde kullanılan hastanenin çok amaçlı salonu (Komik Bir Hikaye - 2010)(<https://www.fullhdfilmizlesene.pw/film/komik-bir-hikaye-izle-3/>)



Görsel 19 Renkli duvar ve mobilyalarıyla hastane koridoru (Komik Bir Hikaye - 2010)(<https://www.fullhdfilmizlesene.pw/film/komik-bir-hikaye-izle-3/>)



Görsel 20 Filmde kullanılan hasta yatak odası koridoru ve mimari yapısı (Komik Bir Hikaye - 2010)(<https://www.fullhdfilmizlesene.pw/film/komik-bir-hikaye-izle-3/>)



Görsel 21 Ana karakterin okul arkadaşına ilan-ı aşk ederken hastanede tanıştığı kız tarafından görüldüğü sahne (Komik Bir Hikaye - 2010)(<https://www.fullhdfilmizlesene.pw/film/komik-bir-hikaye-izle-3/>)

Sonuç ve Öneriler

İçerdiği hizmetin çok boyutluluğu ve karmaşıklığı nedeniyle mimari yönden çeşitlilik arz eden pek çok mekân barındırması, işlevsel özellikleri ve halihazırda insan psikolojisi üzerindeki güçlü etkileri nedeniyle hastaneler, gerek mekân olarak, gerekse hikayenin önemli bir parçası, hatta tematik merkezi olarak sinemada sıklıkla kullanılırlar. Hastanelerin bilinen işlevsel ve yaşamsal anlamının çok ötesinde anlamlar içeren ve bu yönüyle gündelik yaşamı belirleme gücüne sahip sosyal bir olgu olduğunu; bu yönünün ona sinemada sıklıkla ve çok boyutlu olarak kullanılma imkanı verdiğini ifade etmek gerekir. Kurumsal ve disiplinli idari ve hizmet yapılarına uygun mimaride tasarlanmış olmaları ve bir makine gibi aralıksız çalışan katı ve sert mekânlardan oluşmaları, hastaneleri sinema için zengin ve alternatifli mizansenler üretilmesine elverişli yapılar olarak ön plana çıkaran diğer önemli unsurlardır. Sosyal bilimler bazlı yapılan çalışmalarda ortaya konulan yaklaşımlara paralel olarak, sinemada hastaneler ve mekânsal etkileri üzerine çalışılan bu makalede de, hastanelerin otorite, hiyerarşi ve disiplinin ön plana çıktığı, teknik ve işlevsel boyutu fazla olan sert ve soğuk mekânlara sahip olduğu ve bu yönleriyle sinema filmlerinde sıklıkla kullanıldığı gözlemlenmiştir. Makalede ele alınan korku ve gerilim türünde filmlerde de görüldüğü üzere, hastalar, ziyaretçiler ve hatta personelin, hastanenin sağlığı geri kazanma eksenli olarak kazanmış olduğu bu otorite, disipline etme ve insan üzerindeki tahakküm gücü ile fiziki müdahale hakkı karşısında pasif ve reaksiyonsuz kalmak, bir anlamda boyun eğmek zorunda kalmalarının korku, endişe ve gerilim duygularının ön plana çıkmasına ve sinemada da hastanelerin bu yönleriyle sıklıkla kullanılmalarına imkan sağladığı görülmüştür. Bu noktada hastane mimarisi ve mekânsal yapısı ile mevcut tıbbi ekipman ve teknik donanımının halihazırda mevcut işlev ve sağlık odaklı yapısının da bu duyguları tetikleyici yönleri olduğu ve sinemada hastanelerin bu yönlerinin de ön plana çıkarıldığı tespit edilmiştir. Makalede ele alınan filmlerde gösterilen ve insan vücuduna operasyon yapılan ameliyat odaları gibi mahaller ve bu mahallerde gerçekleştirilen kesme veya iğne yapma işlemleri ile diğer müdahaleler için kullanılan testere, makas veya bistüri gibi cerrahi aletler bu anlamda hastanelere dair geçen filmlerde kullanılan unsurlardan sadece birkaçıdır.

Ele alınan filmlere ait hastane mekânlarının mimari, işlevsel ve kavramsal boyutları bağlamında filmlerde teşkil ettikleri yeri ve ifade ettikleri anlamları çözümlene yönteminin izlendiği bu çalışma sonucunda elde edilen bulgular, hastane mekânlarının filmlerde çeşitlilik arz eden ve hikayede belirleyici olabilecek etkilere sahip olabildiğini ortaya koymuştur. Örneğin, hastane mekânının hem sinematik, hem de mimari bir öğesi olan ışığın loş ya da karanlık olmasının Hospital Massacre (X-ray) (Hastane Katliamı) filmi örneğinde görüldüğü üzere korku duygusunu doğurabildiği görülürken, parlak veya güçlü olmasının da Patch Adams filmi örneğinde görüldüğü üzere dram veya komedi duygusunu destekleyebildiği görülür. Buna benzer şekilde, filmlerde hastanelere dair kullanılan diğer ortak mimari ve mekânsal unsurların da görüntü yönetimi, ışık, dekor, vb. sinematik öğelerin belirleyici etkisiyle farklı özellikler kazanabildikleri ve bunun da filmler bağlamında farklı anlamların doğmasına sebebiyet verebildiği çalışma sonucunda görülmüştür. Dolayısıyla, hastane mekânlarının sinemada, hem gerçek hayatta

mevcut olan disiplin ve hiyerarşiye dayalı işlevsel kimlikleriyle ve insan üzerindeki psikolojik etkileriyle, hem bu bağlamda belirlenmiş mimari yapıları ve mekânsal özellikleriyle, hem de senaryo, kurgu, dekor, vb. sinematik unsurların da etkisiyle kazandıkları yeni anlamlarla varlık buldukları gözlemlenmiştir. Hastanelerde geçen ve makalede de ele alınan başta dram / komedi türünde olmak üzere çeşitli filmlerin sahne ve mekân analizleri yapıldığında, sinema ve sinematik unsurlar vasıtasıyla aynı hastane mekânlarının birbirinden farklı özellikler kazanabildiği ya da mevcut özelliklerinin arka planda bırakılarak farklı fiziki, sosyal veya ruhsal atmosferlerin ön plana çıkarılabildiği görülmüştür. Filmin türü veya senaryosuna göre, bir tarafta hastanelerin yukarıda belirtilen mevcut özellikleri ön plana çıkarılarak, hatta sinema unsurları vasıtasıyla daha da köpürtülerek endişe, korku ve gerilim algı ve duygusu yaratılırken, diğer tarafta dram ve komedi gibi farklı film türlerinde senaryo, karakter, ışık, dekor, mekân, görüntü yönetimi, vb. sinema unsurlarının kullanımı yoluyla aynı hastane mekânlarının bu yönlerinin ortadan kaldırılmasını ya da geri planda bırakılmasını sağlayan bir sinematografi ve anlatım dilinin hayata geçirildiği görülür. Bu durum esas itibarıyla hastanenin bazen bütünü, bazen de alt mekânları ve mimari unsurlarının sinematik öğeler vasıtasıyla dinamik ve değişkenlik gösterebilen anlam ve kimliklere evrilebildiğinin; diğer bir deyişle çoğul anlamlar kazanabildiğinin bir göstergesidir.

Ele alınan dram/komedi filmi örneklerinde görüleceği üzere, mimari ve tasarım olarak hasta ve diğer kullanıcıların psikolojisini olumlu etkileyecek ve hastanedeki sert ve soğuk ortamı azaltacak malzeme, renk ve ışık kullanımlarının tercih edildiği hastanelerin film seti olarak kullanılmasının da dram ve komedinin ortaya çıkarılmasında payı vardır. Ancak aynı hastane biriminin (ameliyathane, poliklinik, hasta yatak odası, vb.) korku/gerilim ve dram/komedi gibi 2 ayrı türe ait filmde bu derece farklı algılanır hale gelmesi ve filmlerin tür olarak da farklılaşmasına yaptığı belirleyici etki, hastane birimlerine dair makalede ifade edilen çoğul anlamların salt mimari yapılarından ve mekânsal özelliklerinden değil, işlevsel yapıları nedeniyle barındırdıkları zengin ve değişken ilişki sosyolojisinden ve toplum belleği üzerinde sahip oldukları güçlü etkiden kaynaklandığını gösterir. Makalede, toplumsal yaşamda mevcut olan ancak yeterince analiz edilmediği için gözden kaçan bu tip anlamların su yüzüne çıkarılarak görünür hale getirilmesinde sinemanın ne denli önemli bir araç olabileceğine dair veri ve bakış açıları üretilmeye çalışılmış olup, yapılan çalışmanın bu minvalde yapılacak başka yeni çalışmalara da fikir verebileceği düşünülmektedir.

Kaynaklar

- Arpacı, M. (2016). Foucault, biyopolitika ve biyotarih: Tarihsel çalışma alanları olarak tıp, beden ve nüfus. *ViraVerita*, 3, 80-97.
- Baçun, N. (2023). Cinematic Space in-between Reality and Fiction, in Holmlid, S., Rodrigues, V., Westin, C., Krogh, P. G., Mäkelä, M., Svanaes, D., Wikberg-Nilsson, Å (eds.), *Nordes 2023*, 12-14 June, Linköping University, Norrköping, Sweden. DRS Digital Library, <https://doi.org/10.21606/nordes.2023.131>
- Boğa, A. & Kayahan, C. (2021). Hastanelerin teknik performans ölçümünde veri zarflama analizi ve türkiye örneği. *Finans Ekonomi ve Sosyal Araştırmalar Dergisi*, 6(4), 944-955.
- Beşgen, A. & Köseoğlu, Ş. (2019). Sinema-mimarlık arakesitinde bir mekâna dokunmak: Sine-tasarım atölyesi, *SineFilofofi Dergisi*, Özel Sayı, 26-52.
- Demir, Ö. B. (2018). *Bir "Tıp Felsefesi" için Derkenar (V): Foucault, klinik ve medikalizasyon*, <https://www.birikimdergisi.com/guncel/9069/bir-tip-felsefesi-icin-derkenar-vfoucault-klinik-ve-medikalizasyon>, Erişim Tarihi: 23.08.2023.
- D'ottavio, Alberto E. & Garcia Sanchez, J. E. & Garcia Sanchez, E. (2019). The cinema as a fostering tool for health area undergraduates, *RevMed Cine [Internet]*, 15(2), 101-105.
- Foucault, M. (2006). *Kliniğin doğuşu*, (Çev: İnci Malak Uysal), Ankara: Epos Yayınları.
- Foucault, M. (2007). The incorporation of the hospital into modern technology. Jeremy W. Crampton & Stuart Elden (Ed.), *Space, knowledge and power: Foucault and geography* içinde (141-153). (Çev: Edgard Knowlton Jr., William J. King, and Stuart Elden). London: Ashgate.
- Kılıncı, T. (2010). *Patch Adams: Anarşist Palyaço Doktor!*, <http://www.fikiratolyesi.com/patch-adams-anarsist-palyaco-doktor/>, Erişim Tarihi: 26.08.2023.

- Mardorossian, C.M. (2003). Laboring women, coaching men: Masculinity and childbirth education in the contemporary United States. *Hypatia*, 18 (3), 113-134.
- Park, H.Y. (2007). Hospital space interpreted according to Heidegger's concepts of care and dwelling. *Med Humanities*, 50, 135-143. doi:10.1136/medhum-2023-012696
- Segal, S. (2007). The masculinization project of hospital birth practices and Hollywood cinema. *Gender: Power and Authority*, eSharp, 9, 1-18.
- Sipos, M. T. (2010). *Horror film aesthetics – creating the visual language of fear*. Jefferson, North Carolina and London: McFarland & Company, Inc. Yayınevi.
- Verderber, S. (2014). Exploring healthcare architecture through the medium of film: Motives and techniques. *Archnet-IJAR, International Journal of Architectural Research*, 8(1), 29-49.
- Yıldırım, K. & Muslu, M. S. (2006). Poliklinik bekleme alanlarında çevresel faktörlerin kullanıcıların fonksiyonel ve algı-davranışsal performansına etkisi: Gazi hastanesi çocuk polikliniği. *Politeknik Dergisi*, 9(1), 39-51.
- Yürür, F. (2019). *Tek mekânlık filmler*, Perseus Yayınevi, Ankara.

Extended Abstract

Due to the decisive role they play in phenomena such as health, life and death, which are at the center of human life, hospitals become social facts that gain meanings beyond their functional identities, both in social life and in human psychology. They are large-scale and complex structures that contain many different units related to health services, contain spaces suitable for diverse individual and social experiences, and have strong effects on human psychology. In these respects, hospitals are building types that offer dynamic and rich cinematographic and spatial alternatives for cinema. Accordingly, hospital spaces are frequently used in cinema both as a location and as an important part of the scenario. It should be stated that the use of hospitals as film locations in cinema is also important in terms of making visible and understanding the meaning(s) of hospitals for social life and human psychology.

In this context, the article aims to reveal in what ways the spatial and functional features of these structures affect a film and what roles they undertake in the cinematographic context by analyzing the scenes of movies set in hospitals. Another aim of the study is to discuss the effect of the hospital as a type of building, its architecture and spatial features on a film in the broadest possible framework and to reveal the meanings it expresses. In order to address the multiple and changing meanings of hospital spaces in cinema in a comprehensive framework, space analyzes will be carried out through examples of horror-thriller and comedy-drama films, which are opposite genres and created with different cinematographic structures and scenarios. As a method in the study where visuals containing certain movie scenes will be analyzed in a spatial context, the movie frames in which the space plays a decisive role in the story are discussed on the axis of spatial and/or architectural elements, and the effects of these elements on the story of the movie are revealed.

In this article, which studies hospitals and their spatial effects in cinema, it is observed that hospitals have hard and cold spaces where hierarchy and discipline come to the fore, have a lot of technical and functional dimensions, and are frequently used in cinemas with these aspects. On the other hand, when the scene and space analyses of various movies, especially the drama/comedy genre, which are set in hospitals and are discussed in the article, are made, it is seen that the same hospital spaces can gain different characteristics through cinematic elements or that different physical, social or spiritual atmospheres can be brought to the fore by leaving their existing characteristics in the background. In this context, the most basic finding obtained as a result of the study was that sometimes the whole and sometimes the sub-units of the hospital acquired multiple meanings by evolving into varying identities through cinematic elements and under the influence of its spatial characteristics. Another important issue that emerged as a result of the study is that, in addition to cinematic elements, hospital architecture and spatial features have a fundamental effect on hospital spaces gaining multiple meanings in cinema.