

BEYŞEHİR DEMİRLİ MESCİT ÖRNEĞİNDE ANADOLU'DA TEK AHŞAP TAŞIYICILI HARİM GELENEĞİ

THE TRADITION OF SINGLE WOODEN SUPPORTED PRAYER HALL IN ANATOLIA: THE EXAMPLE OF DEMİRLİ MOSQUE IN BEYŞEHİR

Ahmet YAVUZYLMAZ
Necmettin Erbakan Üniversitesi
Sosyal ve Beşeri Bilimler Fakültesi
Sanat Tarihi
ayavuzylmaz@erbakan.edu.tr
ORCID: 0000-0001-6214-3734

Ayşe BUDAK
Nevşehir Hacı Bektaş Veli Üniversitesi
Fen-Edebiyat Fakültesi
Sanat Tarihi
aysebudak@nevsehir.edu.tr
ORCID: 0000-0001-8296-4986

ÖZ

Geliş Tarihi:
03.04.2024

Kabul Tarihi:
18.08.2024

Yayın Tarihi:
29.09.2024

Anahtar Kelimeler

Gelenek,
Mimarlık Tarihi,
Harim,
Ahşap Sütun

Keywords

Tradition,
Architectural
History,
Harim,
Wooden Column

Müslümanların ibadethanesi olarak bilinen ilk yapı Medine'de hicretten kısa süre sonra inşa edilen mescittir. Bu mütevazı yapının taşıyıcı ve örtü sistemi ahşapla oluşturulmuştu. Kimi zaman onlarca ahşap ayak kullanılarak inşa edilen yapılara karşılık kimi zamanda tek ahşap taşıyıcıyla mekân biçimlendirilmiştir. Konya'nın Beyşehir ilçesinde Eşrefoğulları döneminde inşa edilmiş Demirli Mescit, küçük boyutları ve tek ahşap taşıyıcısı ile dikkati çeker. Bu çalışmada, mescit olarak inşa edilen ve kullanılan bu yapının tarihsel süreci, geçirdiği onarımlar ele alınmıştır. Ancak bu çalışmanın birinci amacı bu mescidi tanıtmaktan ziyade yapının içinde barındırdığı ahşap taşıyıcısıyla birlikte bir geleneği sürdürüp sürdürmediğinin tespitidir. İlk olarak, ilk İslam ibadet yapısından itibaren görülen ahşap taşıyıcı geleneği kısaca örneklerle anlatılmış. Anadolu'da Selçuklular ve Osmanlılar arasında bir geçiş dönemi olan beylikler döneminde Konya'ya yakın konumu ve siyasi bağları nedeniyle Selçuklu geleneğini sürdüren Eşrefoğullarının inşa ettirdiği az sayıdaki örnekten birinin de yazıya konu olan tek ahşap taşıyıcılı Demirli Mescit olması ilginçtir. Bu çalışma da son olarak, bu yapıdan sonra da Anadolu'da tek ahşap taşıyıcıların hangi örneklerle devam ettiği tespit edilmiştir. Tüm bu veriler ışığında tek taşıyıcılı yapıların bir gelenek içinde hangi yüzyıllar boyunca devam ettiği bu çalışmayla ortaya konulmuş ve alana katkı sağlamak hedeflenmiştir.

ABSTRACT

The first structure known as the place of worship for Muslims is the mosque, which was built shortly after the migration in Medina. The structural and roofing system of this modest building was constructed with wood. Sometimes structures were built using dozens of wooden pillars, while other times space was shaped with a single wooden support. The Demirli Mosque, built during the period of the Eşrefoğulları in the district of Beyşehir in Konya, stands out with its small size and single wooden support. In this study, the historical process of this structure, built and used as a mosque, and the repairs it underwent have been discussed. However, the primary aim of this study is not only to introduce this mosque but also to determine whether it continues a tradition with its wooden support system. Firstly, the tradition of wooden support seen from the first Islamic worship structure onwards is briefly explained with examples. It is interesting that the Demirli Mosque, with its single wooden support, is one of the few examples built by the Eşrefoğulları, who continued the Seljuk tradition due to their proximity to Konya and their political ties during the period of the principalities, which was a transitional period between the Seljuks and the Ottomans. Lastly, this study has determined which examples of single-support structures continued in Anatolia after this building. In light of all this data, this study aims to reveal the centuries-long continuation of single-support structures within a tradition and contribute to the field.

DOI: <https://doi.org/10.30783/nevsosbilen.1464568>

Anf/Cite as: Yavuzylmaz, A., & Budak, A. (2024). Beyşehir Demirli Mescit örneğinde Anadolu'da tek ahşap taşıyıcılı harim geleneği. *Nevşehir Hacı Bektaş Veli Üniversitesi SBE Dergisi*, 14(3), 1086-1107.

Giriş

İslamiyet'in gelişiyle birlikte ortaya çıkan cami mimarisi İslamiyet'in yayıldığı bölgelerde, farklı malzeme ve plan şemalarında cami ve mescitler inşa edilmiştir. Araştırmanın konusunu oluşturan Beyşehir Demirli Mescit ahşap direkli ve tavanlı oluşu ile dikkati çeken mütevazı bir yapıdır. Bu tarz ahşap direkli yapıları Medine'de inşa edilen Mescid-i Nebevi'ye kadar götürmek mümkündür. İslam Peygamberi beraberindekilerle birlikte Mekke'den Medine'ye hicretinden sonra yedi ay gibi kısa bir süre içinde, kendisi için bir ev ve mescit inşa edilmiştir. Hz. Peygamberin bizzat inşasında çalıştığı bu mescidin temelleri taş üst kısmı kerpiçtendi. Mescidin suffe ve zulla olarak isimlendirilen bölümlerinin ahşaptan inşa edilmiş olması son derece önemlidir. Tarihçilerin naklettiklerine göre zulla (kapalı kısım) ve suffe (gölgelik) bölümlerinin hurma tomrukları üzerine, hurma ağacından kirişler konulmuş bunun üzeri de hurma dal ve yaprakları ile örtülmüştür. En üstte de killi bir çamur tabakasıyla kaplanmış bu mescit, ilk ahşap camilerin basit bir uygulamasıdır (Çam, 1999: 174-184; Can, 2008: 74-80; Grabar, 2004: 94). Hz. Ömer devrinde Amr b. As tarafından 641-642 yılında yaptırılan mescidin gölgeğini taşıyan direkleri hurma kütüklerinden, üzeri hurma dal ve yapraklarındandı (Bayhan, 2019: 24).

Türkler tarafından kullanılan taş, kerpiç, mermer, tuğla gibi yapı malzemelerin yanı sıra severek kullandıkları ahşap malzeme dini ve sivil yapıların yanı sıra günlük kullanım eşyalarında da karşımıza çıkmaktadır. İslam öncesi dönemde Semerkant'ın 68 km. doğusunda bulunan ve 1946 yılında Yakubovski tarafından bilim dünyasına tanıtılan Pencikent kale-saray, mezarlık, şehristan ve rabad olmak üzere dört bölümden oluştuğu tespit edilmiştir. Kentin tarihi 5-6. yüzyıllara kadar geriye giden şehrin ana yapı malzemesi kerpiç, tuğla ve ahşaptır. Şehirdeki sarayın içerisinde ahşap direklerle taşınan ahşap tavanlı salonların varlığı dikkati çeker. İki katlı olarak tasarlanmış sarayın sütunları ahşaptan oyma tekniğinde yapılmış, kapı girişlerin süslenişinden kaynaklar bahseder (Kuban, 1993: 96-97; Esin, 2006: 130-131, 134-135).

Orta Asya'da kurgan olarak adlandırılan mezarlarda yapılan kazılarda taşıyıcı sisteminin yanı sıra içerisinde ahşaptan yapılmış çeşitli eserlerin varlığı bunu desteklemektedir (Çoruhlu, 2016). Ayrıca Türklerin bir mesken olarak kullandıkları çadır/yurt/topak ev gerek inşa tekniği gerekse de süslemeleriyle dikkati çeker¹ (Diyarbakirli, 1972: 144-154; Esin, 2006: 131-132).

III. Henry'nin Timur Devleti'nde elçi olarak gönderdiği Ruy Gonzalez de Clavijo, Kadis'ten Semerkand'a kadar Timur'un mahiyeti ile birlikte seyahat eder. Bu seyahati sırasında geçtiği bölgelerdeki şehirler, mimari yapılar hakkında önemli bilgileri yazdığı notları 1582 yılında İspanyolca olarak yayınlanır. 1403 yılı Mayıs ayında başladığı yolculuğunda aynı yılın 6 Ekim'inde Semerkand'a ulaşılır. Timur ordusunun Semerkand dışında kurduğu karargâhtaki çadırlar hakkında şu bilgiler aktarır: *"Biz karargâba vardığımızda, her taraf-ta çok güzel çadırlar kurulmuş olduğunu gördük. Çadırların çoğu, Zereşan nehrinin kıyası boyuncaydı. Ve bunlar, gerçekten akıllara hayret verecek derecede güzeldi. Birbirine çok yakın olan bu çadırlar, adeta bitişikti. Bunların bazısında her şey görünüyordu. Timur'un bulunduğu yere yaklaştığımız zaman, biz, istirahat edelim diye bir gölgeliğe götürdüler. Gölgecik, renk renk sarmalarla işlenmiş beyaz ketendi. Ve iplerle sırtlara bağlanmıştı. Buna benzer gölgecikler her yanda göze çarpıyordu. İlerideyse, pek yüksek ve dört köşeli bir çadır vardı. Yüksekliği üç mızrak olan bu çadırın bir ucundan diğerine eni yüz adım kadardı. Çadırın üst kısmı kule şeklindeydi ve çadır oniki direğe dayanıyordu. Direkler, mavi, altın sarısı ve sair renklerle boyanmıştı. Oniki direğin dördü köşelere, ikisi bunların arasına dikilmişti. Her direk üç parçadan oluşuyordu. Direklerden her birinin kub-bedeği tepesine ipekten bir perdenin ucu bağlanmıştı. Bu per-deler bir direkten diğerine uzanmakta ve dört kemer oluşturmaktadır. Çadırın dört duvarı etrafında, alçak yapılmış galeriler vardır ve bunlar birer dört köşe teşkil etmektedir. Hepsi yirmi dört küçük direğe dayanıyor. Bu direkler nispeten incedir Top-lam otuz altı direk bu muazzam yapıyı tutmakta. Buna, hepsi kırmızı olan beş yüz ip yardım etmektedir"* (Clavijo, 2016:179-180). Clavijo bu notları arasında gördüğü ve "seyyar mescit" olarak nitelendirdiği yapının ahşaptan yapıldığını, her tarafının yaldızlandığını ve maviye boyandığını, istenildiğinde sökülüp tekrar inşa edilebilen ahşaptan yapıldığını yazar (Clavijo, 2016:201).

¹ Yaşar Kemal'in İnce Mehmed isimli eserinde oymalı bir çadır direğinden "...Yeşil, mavi, kırmızı, mor kuşlar. Gözleri yaşla doldu. Kuşlar renk renk uçuyor. Çadırın orta direği oyma... Direğe uçan geyikler oymuşlar. Tüyleri yıldır yıldır eden geyikler... Som sedeften" şeklinde bahseder. Bkz. Kemal, 2021: 318-319. İbni Batuta, ahşap mimari için verdiği bilgiler oldukça önemlidir. "Meselâ âdetlerinden biri Cuma günleri namazdan sonra altın kubbede oturmasıdır. Burası mükemmel bir şekilde düzenlenmiştir ve altın lehbalarla kaplı ahşap direkler üzerine kuruludur....Altın kakmalı, gümüş kaplamalı dört ahşap direğe dayanmakta ve her direğin ucunda altın ve gümüşten mamul pırl pırl parlayan, çevresine ışık saçan bir nişan bulunmaktadır. ...Bu üçüncü kapı Hezâr Ustûn diye bilinen kocaman geniş bir kabul dairesine açılır. Hezâr Ustûn, bin sütun demektir. Zengin motiflerle süslenmiş ahşap tavanı omuzlayan bu direkler de ahşaptır ve her yanı cilalıdır. Hükkümdar, genel meclisi burada kurur. Bu çatının altında halk birikir, derdini anlatır" (Batuta, 2010: 373 378, 494).

Antoine Galland, 1672-1673 yılları arasında iki yıl kaldığı İstanbul'da Atmeydanı'nda kurulan Otağı Hümayun'un mimarisi hakkında şu bilgileri aktarır: *"Bütün bu efendiler çekildikten sonra, Ekselans bu güzel çadırı istediği gibi seyredildi. Tarif edilmeye hakikaten lâyık olan bu çadırı elimden geldiği kadar anlatacağın. Bu tarif edeceğim şey sadece Pâdişâhın dairesidir, zira bütün diğer daireleri haddi zatında pek geniş olmasına rağmen Atmeydanı büyüklüğündeki bir yerde kurmak imkânı yoktu. Bütün bu çadırların heyeti mecmuası yüz elli yahut yüz altmış ayağı ihtiva etmekte olup her üçü de ayrı bir şekilde olan ve aynı hat üzerinde bulunup birbirleriyle temas eden üç daireden müteşekkil bulunuyordu. Türklerin çadırbaşı dedikleri ilki, methal şeklinde müstatil biçimli bir debliz olup dallar ve altın yapraklar boyalı on altı sütuna dayanıyordu. Methali daha büyük ve ihtisamlı kalmak için giriliş cihetinde ancak iki sütun vardı, diğerleri yedisi bir ve yedisi diğer tarafta olarak dikilmişlerdi ve bu sütunlar birbirlerine tam dörder ayak mesafede olup bundan da çadırın derinliğini tayin edebilmek kolaylaşmaktaydı. Çadırın genişliğine gelince, yirmi beş otuz ayaktan az değildi.... Burası yuvarlak olup takriben kırkayak yüksekliğinde ve gayet güzel boyanmış tek bir ahşap sütuna dayanan bir kubbeye malikti"* (Galland, 1987: 74-75).

Aradan geçen zaman içerisinde farklı ağaç türlerinde mihrap, minber, kürsü, kapı ve pencere kanatları, rahle, sütun, sütun başlıkları, taht gibi eserler yapmışlardır. Türklerin ahşabı aynı zamanda yapı malzemesi olarak da kullandığı yurt dışı müzelerinde bulunan eserlerin varlığından anlaşılmaktadır. Karahanlılar'ın İslamiyet'i kabulü ile Orta Asya'da cami mimarisinin başlangıcı olmuştur. Bu devirde yapılmış camiler içerisinde taşıyıcı sistemi ve üst örtüsü ahşap olan ibadet yapıların varlığı dikkati çeker. Günümüze ulaşmayan ancak çeşitli müzelerde bir takım mimari ahşap parçaların varlığı ahşap direkli camilerin kaynağını Karahanlılar dönemine kadar götürmek mümkündür. 10. yüzyıla tarihlendirilen Tacikistan'da Oburdan'da, 10-11. yüzyıllara tarihlendirilen ahşap sütun Kuru'ta, 11-12. yüzyıllara tarihlendirilense Hivye Mescit'ine aittir. Günümüzde bu yapılara ait ahşap parçalar Semerkant, Taşkent ve Pencikent müzelerinde sergilenmektedir (Denike, 1986: 29-38). Böyle bir ahşap sütunun 1007 yılına tarihlenen Sayram Eski Mescit'ine ait olduğu belirtilir (Esin, 2006: 21).

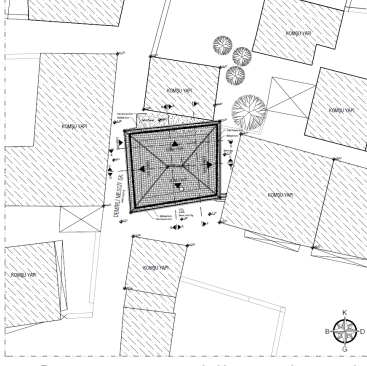
Gazneliler Devrin'de Sultan Mahmud'un Gazne'de yaptırdığı Arüs-ul Felek Camii'nin de ahşap desteklerle taşınan ve zengin süslemeleriyle göz kamaştıran bir yapı olduğundan tarihi kaynaklar bahseder (Altun, 1988: 13).

Orta Asya'da Karahanlı ve Gazneliler devrinde görmeye başladığımız ahşap direkli ve tavanlı camiler Türklerin Anadolu'yu yurt edinmeleri ile aynı yapı geleneğini bu topraklarda da devam ettirmişlerdir (Kuran, 1972: 181). Ahşap direkli camilerin ilk örneklerini Anadolu'da Selçuklular devrinde 13. yüzyılın ikinci yarısından itibaren görülür. Selçuklu Başkenti Konya'sında 1258 yılında Sahip Ata Fahreddin Ali'nin mimar Kelük bin Abdullah'a yaptırdığı Sahip Ata Camii (her ne kadar özgün haliyle günümüze ulaşmamış olsa da) ahşap direkli camilerin ilk örneği olarak kabul edilmektedir (Karamağaralı, 1982: 49-76). Aynı gelenek Afyon Ulu Camii (1273), Sivrihisar Ulu Camii (1274-75) (Otto Dorn, 1967: 161-168), Ankara Arslanhane Camii (1289-90) (Öney, 1971: 20-24), Ankara Ahi Elvan Camii (14. yüzyıl sonları) (Öney, 1971: 25-29) ile Selçuklu sonrası dönemde Karamanoğlu, Eşrefoğlu, Candaroğlu Beylikleri ahşap direkli ve tavanlı cami geleneğini devam ettirmişlerdir.

Anadolu'da ahşap direkli camilerin yoğun olarak inşa edildiği bölgelerin başında Konya ve çevresi gelir. Konya'nın önemli ilçelerinden biri olan tarihi geçmişi neolitik döneme kadar giden Beyşehir, hem Selçuklu hem de Selçuklu sonrası bölgeye hâkim olan Eşrefoğlu Beyliği zamanında en parlak devrini yaşamıştır. Selçuklu Sultanı Alaeddin Keykubad'ın Beyşehir Gölü kenarında yaptırdığı Kubadabad Sarayı ile Eşrefoğlu Süleyman Beyin banisi olduğu Süleyman Bey Külliyesi dikkati çeker. Külliye'nin en önemli yapısını oluşturan camisi ahşap direkli ve tavanlı camilerin en anıtsal örneğidir. Taş, çini, alçı, ahşap üzeri kalemişi bezemeleri, mukarnaslı sütun başlıkları ile kendisinden sonra Beyşehir ve çevresinde inşa edilecek olan camilere de kaynaklık teşkil etmiştir. Eşrefoğlu Camii'nden ilham alarak yörede yapılan Beyşehir Köşk (14. yüzyıl) (Önge, 1971: 291-296), Beyşehir Bayındır Camii (767/1365) (Erdemir, 1985: 193-206), Beyşehir Çavuş (15-16. Yüzyıl) (Erdemir-Yavuzylmaz, 2021: 432-433), Kırelî (18-19. yüzyıl) (Erdemir-Yavuzylmaz, 2021: 433-435), Beyşehir Emen Camii (1622) (Yavuzylmaz, 2023: 1-27) geleneği devam ettiren yapılardan birkaçıdır (Erdemir-Yavuzylmaz, 2021: 424-437).

Bu yapılardan bir diğeri de çalışmanın konusunu oluşturan Demirli Mescit'tir. Demirli Mescit, Konya'nın Beyşehir İlçesi, İçerisehir Mahallesi'nde, tapunun 30-33 D-a pafta, 194 ada, 11 parselinde bulunmaktadır (Foto 1, Çiz. 1)².

²Demirli Mescit, Gayrimenkul Eski Eserler ve Anıtlar Yüksek Kurulu'nun 12.07.1980 gün ve 2280 numaralı kararıyla korunması gerekli kültür varlığı olarak tescil edilmiştir.



Çizim 1. Mescidin vaziyet planı (DKN Yapı) **Foto 1.** Mescidin konumu (Google Earth)

Mescidin giriş kapısı üzerinde yer alan ve bir medreseye ait olduğu anlaşılan kitabe mermer üzerine iki satır olarak işlenmiştir. Sülüs hatlı kitabe 0.93x0.35m. ölçülerinde yatay dikdörtgen formundadır. Satırlar, birbirinden 2 cm. lik bir satır çizgisi ile ayrılmıştır (Foto 2). Kitabeye göre adı geçen yapının Kürdoğlu Şerafeddin Şübaşı Emir Ahmed tarafından 714/1314 yılında yaptırıldığı anlaşılmaktadır (Yücel, 1967:177; Konyalı, 1991: 242; Çaycı, 2008: 94; Alperen, 2001:108). Yapının banisi olan Subaşı Şerafeddin Ahmed'in adına bu yapıdan başka Akşehir ilçesinde Atatürk Müzesi'nin kuzeyinde bulunan halk arasında Meydan veya Şifa Hamamı olarak adlandırılan yapının kitabesinde rastlanılmaktadır. Giriş kapısı üzerinde bulunan 0.20x1.25m. ölçülerinde sülüs hatla yazılmış kitabesine göre hamam Büyük Emir Şerafeddin Ahmed Subaşı tarafından 730/1329-1330 tarihinde yaptırıldığı yazılıdır (Konyalı, 1991: 246, 410-411; Demiralp, 1996: 90-93; Samur, 1996: 129-130). Her iki kitabe de Şerafeddin Ahmed'in "Subaşı" unvanı ile anılmasından dolayı Beyşehir'de yerel yönetimde görevli bir yönetici ya da vali olduğunu gösterir (Konyalı, 1991: 35, 49, 245; Çaycı, 2008: 92). Kitabede dikkati çeken bir diğer önemli husus "medrese" ibaresidir. Bu ibareden hareketle yapının fonksiyonu ve kitabenin aidiyeti konusunda farklı araştırmacılar çeşitli yorumlar yapmışlardır. Erdem Yücel, kitabede mescit yerine medrese ibaresinin yazılı oluşuna dikkati çekerek kitabenin bu mescide ait olmadığını yıkılarak ortadan kalkmış bir medreseden alınarak buraya yerleştirilmiş olabileceğini ileri sürer (Yücel, 1967: 177). Ayrıca mescidin inşa tarihi konusunda da mescidin ihtiyaçları karşılayamadığını, bundan dolayı da Eşrefoğlu Caminin Demirli Mescit'ten daha sonra yapıldığını ileri sürer (Yücel, 1967: 177). Ö. Tekin-R. Bilginer yapı hakkında şu bilgileri aktarır: *Şebrin batı kısmında Demirli Mescit adında harabe yönelmiş ve damı çökmüş Selçuk eserlerinden bir mescit daha vardır. Batıya bakan kapı üzerindeki yazıya bakılırsa cami değil bir medrese olduğunu göstermektedir. Şu hale nazaran cami biçiminde yapılan bu koğuş eski zamandaki nahari okuma yerleri tanılan medreseler gibi oda oda olmayıp geniş bir koğuşta okutturulur bulunmasına göre, eski şekil okuyuş yeridir. İnşa esnasında mihrap konulmayıp sonradan eklenilmiş şekli de bunu teyit etmektedir. Zayıf bir ibtimale göre bu kapı üzerindeki taş herhangi bir yıkılmış medreseden alınarak, geliş güzel buraya konulmuş de olabilir. Mahza, burada sanata ait bir değer görülmemektedir. Yalnız ahşap sütun başlıkları Selçuklulara mahsus asardan olduğunu andırıyor* (Tekin-Bilginer, 1945: 30).



Foto 2. Kitabe

İbrahim Hakkı Konyalı ise yapının medrese-mescit olduğunu, içerisinde hem namaz kılındığını hem de ders okunduğunu, ittisalinde medrese odaları ve kütüphanesi olduğunu, zaman içerisinde medrese odalarının ve kütüphanesinin yıkıldığını söyler (Konyalı, 1991: 242). Fatih devri Beyşehir vakıfları defterinde “*Vakf-ı Mescid-i Sübaşı der nefis-i Beyşehir mukarrer bi hükm-i hümayun sâbukan. Cibet-i tevliyet Hums. Mütevellî evladdan ol diyü vâkaf şart etmiş.....Tafsîl-i kütüb-i vakf-i mescid ve medrese-i mezâkûre mütevellî kitab Yusuf İbn-i Abdullah*” şeklindeki bilgilerden mescidin aynı zamanda medrese olduğu anlaşılmaktadır (Konyalı, 1991: 243).

Mescidin 1476 yılındaki vakıfları şöyle sıralanır; Bağ 1 kıta, Yağan Köyü’nde yer, Alpgazi Köyü’nde yer, Saçıgökçek yanında yer, Afşar Köyü’nde yer, ayrıca medreseye vakfedilmiş bazı kitaplar (Uzluk, 1958: 38; Konyalı, 1991: 88-89). 1483 yılında ise vakıfları Dëğrendos’da 1 kıta bahçe, Alpgazi’de 6 dönüm, Afşar ve Yassıviran’da 60 dönüm, Saçıgökçekte 1 kıta, Davgana’da 1 kıta, Kâfir Mağarası’nda 1 kıta arazi, Kaymaz Köyü Asiyabın’ın yarısı, asiyabın zemini, 1 parçası Kadı Konağı adıyla tanınan 2 parçası ona bitişik araziden 30 müd galledir. XIX. yüzyıla ait belgelerden mescidin Göçü Köyü’nde bir değirmeni bulunduğu anlaşılmaktadır (Muşmal, 2005:171). 1476 tarihli Karaman Eyaleti Vakıflarında mescide ait gayrimenkul listesi hakkında ayrıntılı bilgilere yer verilmiş bunlar içerisinde mescit ve medreseye vakfedilen 32 adet dini içerikli kitabın listesi bulunmaktadır (Konyalı, 1991: 88-89)³. Benzer bilgiler 1483 tarihli Karaman Vilayeti Vakıflarında “*Tafsîl-i kütüb-i vakf-ı mescid ve medrese-i Subaşı-i mezâkur*” şeklinde geçmekte olup 47 cilt kitabın bulunduğu belirtilmiştir (Erdoğan, 2004: 125-126).

Demirli Mescid’in Plan ve Mimari Özellikleri

Doğu-batı doğrultusunda dikdörtgen bir alana oturan mescit dıştan 12.27x10.37m. ölçülerindedir (Foto 3). Güney ve doğu duvarları düz olmayıp güneyden kuzeye doğru bir çaplık bulunmaktadır. Horasan harç derzli, moloz taş örgülü mescidin beden duvarları yer yer ahşap hatılıdır. Demirli Mescit dıştan sade bir görünüme sahiptir. Giriş açıklığı, mihrap ile aynı aks üzerinde olmayıp, batı cephenin kuzeye yakın köşesine alınmıştır. Kuzey ve doğu cepheler sağır tutulmuş olup herhangi bir pencere açıklığı bulunmamaktadır. Güneyde iki; batıda ise giriş kapısı ve iki pencereyle cepheler hareketlendirilmiştir. Bulunduğu araziden dolayı eğim, doğudan batıya gidildikçe artmaktadır. Buna bağlı olarak da batı cephenin duvar yüksekliği, diğer üç cepheye oranla yaklaşık 1.00 m. daha fazladır. Mescidin üst örtüsü içeriden ahşap kirişlemeli düz tavan, dışarıdan ise kiremit kaplı kırma çatıdır⁴. İlk inşa edildiğinde bu tip yapıların genelde düz toprak dam örtülü olduğu bilinmektedir. Mescidin üzeri %45 eğimli dört yöne eğimli kiremit kaplı kırma çatı ile örtülmüştür. Çatının saçağı beden duvarından 0.50 m. dışarı taşırılmıştır (Foto 4).

³F. N. Uzluk, 1958: 38. İ. H. Konyalı bu eserler arasında Keşşaf Tefsiri gibi birçok yazmanın bulunduğunu söyleyerek medrese yıkılınca bu kitapların önce Eşrefoğlu Camii kütüphanesine taşınmış. Bu kütüphanenin de yıkılmasından sonra Beyşehir Müftüsü Recep Efendi’nin evine taşınmıştır. Müftünün vefatı üzerine varisleri tarafından içindeki kitaplarla satılmış olup evi alan kişi ise kitapları kanala dökerek yok ettiğinden kaynaklar bahseder. Bkz. İ. H. Konyalı, 243. Ö. L. Tekin bu durumu şu cümlelerle aktarır: “*Sabık müfti Receb efendinin varisleri müftünün evini Manastırlı bir pekmezciye satmışlar. Evdeki eşya ve diğer mallar tahsis edilmiş ise de binlerce cilt yazma eseri ihtiva eden kütübhâneye el sürülüyor. Yalnız varislerin kitab zannettikleri Karadavud, Babadâğı, Ahmediyye ve Muhammediyye gibi eserler alınmış geri kalan kitaplar yeni ev sahibi evine kir ve leke teşkil ettiğine kaani olarak arabalarla Beyşehir Kanalına döktürmüştür. Bu sırada kaplarından faydalanmak ve oyuncak yapmak için okul çocukları tarafından alınan kitaplardan bazıları elimize geçti. Bunlardan öğreniyoruz ki Eşrefoğlu Camii’nin yanında bir Selâtin-Pâdişahlar Kütübbânesi var idi. Bakımsızlıktan kütübhâne çökmüş, içinde bulunan çok kıymetli kitaplar, câmie ve şebre aid tarihi vesikaların ve yazma kitapların müftülere teslim ve en son Müfti Receb efendiye ve böylece devredildiği anlaşılıyor. Halk, gençler ve ilgililer bundan habersiz imişler. Receb Efendi ölünce diğer mallarını alıp çekilen varisler dünya hâzîneleri değer bu kitapları ve kıymetli vesikaları, toz, toprak içine bırakıp çekiliyorlar. 700 seneden beri şurada-burada kalan bu hazine nihayet kanala dökülüyor. Mektep çocuklarının kurtardığı kitaplardan 670 tarihinde Eşrefoğlu Süleyman Bey kütübbânesine vakfedilmiş ve el ile yazılmış Keşşaf Tefsiri ve Beyşehir ülemasına aid bazı eserler ve risaleler elimize düşmüştür. Geçmiş gençliğe bugünkü nesillere nakleden kıymetli vesikalar ve atalarımızın milli emânetlerini sü-i istimal eden ve bugüne devrini kâskanan gerek Müfti Receb Efendi ve gerekse bunları erbabına göstermeyen veresesine etmemek elimizden gelmiyor. Bilhassa Almış olduğu ev ile alakası olmayan bu büyük eserleri kanala atan ilim ve tarih düşmanı adam hakkında tâkibat yapılmalıdır. Memleketin tarih ve eserleriyle oynayanlar cezâsız kalmamalıdır*”. Bkz. (Tekin-Bilginer, 1945: 32)

⁴ Önge, 1975: 181’de Anadolu’da XI-XV. yüzyıllar arasında inşa edilmiş ahşap tavanlı camilerde görülen tavan sistemlerini, üç ana grupta incelemiştir. Bunlar; 1-a) Ahşap girişlemesi üstten kaplamalı tavanlar., b) Ahşap girişlemesi alttan kaplamalı tavanlar., 2) Bindirmeli ahşap tavanlar ve 3) Tonoğlu veya kubbeli ahşap tavanlardır.



Foto 3. Mescidin genel görünümü **Foto 4.** Mescidin üst örtüsü

Güney cephe 11.46 m. uzunluğunda 4.62 m. yüksekliğindedir. Moloz taş örgülü duvarlar, horasan harç derzlidir. Cephe yüzeyinde zeminden 0.50 m. yükseklikte iki adet pencere yerleştirilmiştir. Pencerelerden giriş kapısına yakın olanı (soldaki) 116cm genişliğe ve 157cm yüksekliğe sahiptir. Diğer pencere ise 1.18 m. genişliğinde ve 1.74 m. yüksekliğindedir. Dikdörtgen formlu, ahşap doğramalı, geçme demir parmaklıklıdır. Pencerelerin lento ve söveleri yekpare kesme taştandır (Foto 5, Çiz. 2).

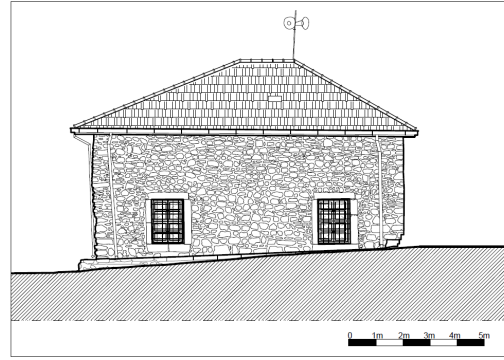


Foto 5. Güney cephe **Çizim 2.** Güney cephe görünüş çizimi (DKN Yapı)

Doğu cephe 9.83 m. uzunluğunda, 3.43 m. yüksekliğindedir. Sağır tutulan cephe, güneyden kuzeye doğru 0.85 m. bir çaplık görülmektedir. Bu yüzden mescit tam bir dikdörtgen olmayıp yamuk bir plan özelliği gösterir.

Kuzey cephe 12.27 m. uzunluğunda, 4.08 m. yüksekliğindedir. Aynı duvar örgüsüne sahip cephe yüzeyinde herhangi bir pencere açıklığı bulunmamaktadır. Cephenin kuzeybatısına zeminden 2.50 m. yükseklikte 0.10 m. kalınlığında, 1.95 m. uzunluğunda ahşap bir hatıl yerleştirilmiştir (Foto 6).

Girişinde yer aldığı batı cephe 10.37 m. genişliğinde 5.00 m. yüksekliğindedir. Cephenin kuzeye yakın köşesine açılan tek kanatlı bir kapı ile mescide giriş sağlanmıştır. Kapının hemen üzerinde cephe boyunca enlemesine ahşap bir hatıl atılmıştır. Taçkapının sağında dikdörtgen formlu, düz atkı taşlı, ahşap doğramalı, demir parmaklıkları iki adet pencere bulunur. Pencerelerin hemen üzerinde ahşap bir hatıl cephe boyunca uzanır. Pencereler; malzeme, form, boyut olarak güney cephedekilerle aynı özelliktedir (Çiz. 3).

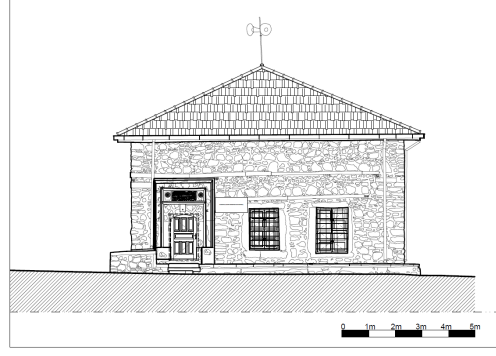


Foto 6. Kuzey cephe Çizim 3. Batı cephe görünüş çizimi (DKN Yapı)

Giriş kapısına üç basamaklı taş merdiven ile ulaşılır. Giriş kapısı bir taçkapı gibi düzenlenmiş olup dikdörtgen bir çerçeve içerisine alınmıştır. Beden duvarından 0.15 m. dışarı taşınan taçkapı, 2.30 m. genişliğinde, 3.16 m. yüksekliğindedir. Taçkapının etrafı farklı genişlikteki iki bordür ile ters “U” formunda kuşatılmıştır. En dıştaki bordür 7 cm., ikinci bordür 18 cm. genişliğinde olup yüzeyinde yarım altı kollu yıldızlar, oyma olarak işlenmiştir. Basık kemerli girişin genişliği, 0.97 m., derinliği 1.13m., yüksekliği 1.67 m. dir. Kapının söveleri yekpare kesme taştan yapılmıştır. Kesme taştan yapılmış olan girişin etrafı, kalın bir silme ile ters “U” şeklinde kuşatılmıştır. Kapı kemerinin üzerine 0.35 m. yüksekliğinde 0.93 m. genişliğinde dikdörtgen formu, renkli bir taş üzerine işlenmiş iki satırlık inşa kitabesi yerleştirilmiştir. Kitabenin iki yanına birer adet kabara konulmuştur (Foto 7, Çiz. 4).



Çizim 4. Giriş kapı görünüş çizimi (DKN Yapı) Foto 7. Giriş kapısı

Harim, içten 9.35x7.45m. ölçülerinde kareye yakın dikdörtgen planlıdır. Duvarları sıvalı ve badana boyalı olan mescit, güney ve batı cephelerine açılan dikdörtgen formu ikişer pencere ile aydınlatılmıştır (Foto 8, Çiz. 5). Doğu ve kuzey cepheleri sağırdır (Foto 9-10). Harim ortada tek bir ahşap taşıyıcı ile mihraba dikey olarak uzanan iki sahına ayrılmıştır. Kuzey-güney doğrultusunda atılan ana kirişin üzeri doğu-batı doğrultusunda ahşap yuvarlamalardan oluşan tali kirişlerle kapatılmıştır. Ana kiriş ortada sütun üzerine kuzey ve güneyde beden duvarlarına, tali kirişler ise ortada ana kiriş üzerine yanlarda ise beden duvarlarına oturmaktadır. Harimin zemini ahşap, üzeri ahşap kirişlemeli tavan örtülüdür (Foto 11, Çiz. 6). Ahşap sütunun üzerinde iki kademeli bir başlık bulunur. Bunlardan altta olan ve sütun gövdesi ile birleşen başlık üç sıra mukarnaslıdır (Foto 12). Başlığın gövde ile birleşim yeri çokgen, üst tarafı ise kare formu olup bunun da üzerine aynı formda bir tabla konulmuş, başlık ile üst örtü arasına uçları volütlü bir ahşap yastık yerleştirilmiştir (Foto 13, Çiz. 7-8).

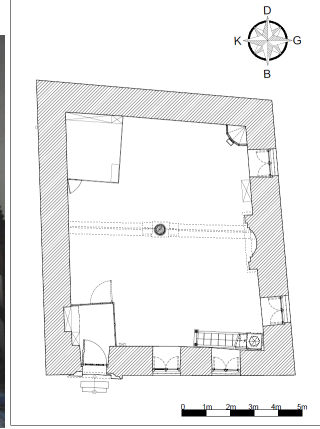


Foto 8. Harim mekanı Çizim 5. Mescidin planı (DKN Yapı)



Foto 9. Harim batı cephe Foto 10. Harim kuzey ve doğu cephe

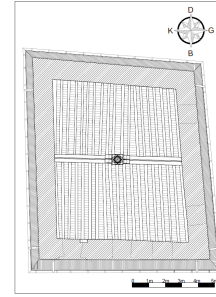
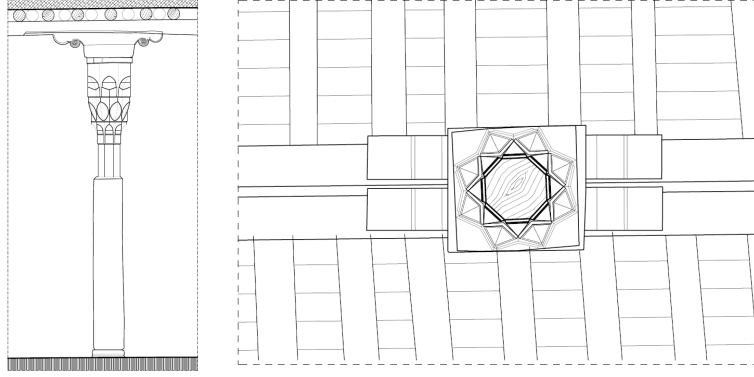


Foto 11. Harim tavan Çizim 6. Mescidin tavan planı (DKN Yapı)



Foto 12. Ahşap sütun Foto 13. Mukarnaslı sütun başlığı



Çizim 7. Sütun ve başlığın görünüş çizimi (DKN Yapı) **Çizim 8.** Sütun başlığının planı (DKN Yapı)

Mukarnaslı sütun başlığını meydana getiren ahşap parçaların yüzeye demir çivilerle tutturulmasıyla meydana getirilmiştir. Anadolu’da ahşap stalaktitli sütun başlıkları üzerine çalışma yapan Yılmaz Önge bu tür başlıkların yapım teknikleri hakkında bilgiler vererek Anadolu coğrafyasından örneklerle bunları desteklemiştir. Bu sütun başlıklarını yapım tekniği olarak ikiye ayırmıştır. Birinci teknik olarak büyük ebatta yekpare ağaçtan oyulmak suretiyle meydana getirildiği; ikinci teknik olarak ise küçük boyutlu ahşap parçaların üzerinin işlenmesi ile dövme çivilerle birbiri üzerine çakılmak suretiyle meydana getirilmesi olarak açıklar. Özellikle çakma olarak yapılmış sütun başlıklarında başlığın her bir yüzeyine çakılan parçaların tamamen estetik amaçlı olduğu ve her hangi bir işlevselliğinin bulunmadığını ifade etmektedir. Bu bağlamda Demirli Mescit harim mekânı ortasında bulunan ahşap sütunun mukarnaslı başlığı ikinci teknikte inşa edilmiştir (Önge, 1968: 11).

M. Yavuz, mescidin ahşap sütun ve üst örtüsü hakkında “Mescidin tam ortasında kalın bir direk vardır. Başlığı istalaktitlerle bezlenmiştir. Bu güzel eser de başlıca Türk oymacılığının nefis örneklerinden birini teşkil eder. Damı ağaçlarla döşenmiş ve üzerine toprak atılmıştır. Bu vaziyetiyle içinde namaz kılınmamaktadır” şeklinde bilgiler vermektedir (Yavuz, 1934: 46).

Erdem Yücel ahşap mukarnaslı başlık ile alakalı olarak şu bilgileri aktarmaktadır; “Demirli Mescit’in üzerinde durulması gereken taraflarından birisi hiç şüphesiz ibadet mekânının tam ortasında yer alan mermer bir kaide üzerindeki ahşap sütun ve başlıktır. Mukarnaslı olan başlık yekpare bir parçadan oyulmuş ayrı ayrı küçük parçalardan meydana gelmiş ve bakır çiviler ile birbirlerine tutturulmuştur. Nişpeten basık ve emsallerine nazaran biraz kaba işçilik gösteren bu ahşap mukarnaslı başlık, Selçuklu ahşap oymacılık sanatının bir örneğidir. Bu başlığın üzerindeki kenarları hafifçe kavisli ahşap bir yastığın üzerine oturan kirişler mescidin üst örtüsü hakkında fikir vermektedir. Mescit ahşap sütundan mihrap duvarına dikey olarak uzatılmış, dört köşe, oldukça kalın kirişlerin taşıdığı düz bir çatı ile örtülmüştür. Ayrıca bu tarzdaki ahşap çatı üzeri de diğer Selçuklu ve Beylikler devri eserlerinde görüldüğü gibi sıkıştırılmış toprak ile doldurulmuş olması icap etmektedir. İbadet mekânının ortasındaki ahşap sütun ve başlığı tamıyla Selçuklu devri özelliklerini aksettirir (Yücel, 2011: 117). Başka bir çalışmasında Erdem Yücel, mescidin süslemeleri hakkında şu bilgileri vermektedir; Zamanımıza çok harap bir durumda gelen mescidin dış görünüşü hiç bir özelliğe sahip değildir. Ayakta kalabilen beden duvarlarından, yapının aralarında ahşap batılların da bulunduğu kesme küfeki taşından inşa edildiği anlaşılmaktadır. Giriş kapısı üzerinde bulunan kitabenin iki yanındaki kabartma taşlar hariç mescidin hiçbir cephesinde tezyinî elemanlara rastlamaya imkân yoktur (Yücel, 1967: 177).

İbrahim Hakkı Konyalı, yapının harap durumunu şu cümlelerle aktarır: “Bu mescid âdi taşla yapılmıştır. Üstünde iki boğdam halinde örten kara damı çökmüştür. Ortada ayakta kalan sütun başlığı stalaktitlidir. Şimdi mescidin yalnız dört duvarı kalmıştır (Konyalı, 1991: 242)”.

Mihrap günümüzde yenilenmiş olup sanatsal bir değeri bulunmamaktadır. Kible duvarının ortasına yerleştirilen ve yakın dönemde yapılan mdf mihrap beden duvarından 0.34m. harim mekanına doğru çıkıntı yapmıştır (Foto 14). Mihrap nişi dörtgen formlu olup 0.35m. derinliğindedir. Mihrabın üzerindeki 0.99x0.29m. ölçülerinde yatay dikdörtgen formlu mermer üzerine ayet kitabesi yazılmıştır⁵. Günümüzde yenilenmiş olan mihrabın eski durumu hakkında gerek yazılı kaynaklarda gerekse de müzelerde bulunan eserler fikir verebilmektedir (Yetkin, 1986: 128).

⁵ Kitabenin Okunuşu: Ve min haysu harecte fe velli vecheke şatral mescidil haram (harami), ve innehu lel hakku min rabbik (rabbike), ve mallahu bi gafilin amma ta’melun (ta’melune). Kitabenin Anlamı: Ey Muhammed! Nereden yola çıkarsan çık, (namazda) Mescid-i

M. Yavuz, Demirli Mescit ile ilgili olarak “ kapıda, duvarlarında övülmeye değer sanat izleri yoktur. Mihrabı ise Türklerin kendine has ince zevk ve yüksek sanat kabiliyetleriyle o vakitler renkli çini işleriyle gözleri boyayacak derecede parlak ve süslü olarak yapılmış olduğu, geriye kalan izlerden anlaşılmaktadır. Cumhuriyet döneminden evvel iyi korunamadığından o çiniler ve süslerden eser kalmamıştır” şeklindeki ifadesiyle yapının mihrabının çinilerle süslü olduğunu ortaya koyar (Yavuz, 1934: 45-46). Erdem Yücel’in mescidin moloz taş örgülü duvarlarında ve mihrap içerisindeki tuğlalar arasına yerleştirilmiş çini parçalardan bahsetmesi bu durumu desteklemektedir (Yücel, 1967: 178-179). E. Yücel, inşaat ve sanat eserleri Müzesi’nin konu alan yazısında şu bilgileri aktarır: “Müzenin en zengin ve şüphesiz en çok dikkati üzerine çeken seksiyonunu çini kaplamalar teşkil etmektedir. Burada XIV. Yüzyıl Selçuk çinilerinden başlamak suretiyle günümüze kadar, muhtelif devir, üslup ve tekniklerde imal edilmiş çiniler, kronolojik bir sıraya göre teşhir edilmektedir. Çini kaplamalar seksiyonunda üzerinde durulması icap eden bir husus, bu örneklerin, neşredilmedikleri için tanınmamış oluşlarıdır. Ayrıca Selçuklu çinileri arasında bulunan Beyşehir Demirli Mescit’e ait bir pano, halen harap durumdaki bu mescidin vakityle çini ile kaplı olduğuna işaret etmektedir (Yücel, 1970: 259-267).

Bu çiniler uzun yıllar İstanbul Türk İnşaat ve Sanat Eserleri müzesinde iken 2012 yılında Konya Sahip Ata Vakıf Müzesine getirilerek teşhire sunulmuştur⁶. Yazılı olan mozaik tekniğinde yapılmış firuze renkli kıvrık dallı bir zemin üzerine mor renkli çinilerle nesih hatla “şehid Allah” ibaresi yazılıdır. Eğer Demirli Mescit’in kaynaklarda ve müzelerdeki malzemelerden anlaşıldığı kadarıyla mihrabı günümüze sağlam olarak gelebilseydi şüphesiz ki Eşrefoğlu Camii’ninkine benzer ve ondan aşağı kalmayan muhteşem bir mihrabı izleme imkânı bulacaktık (Foto 15-16).

Ahşaptan vaaz kürsüsü güneydoğu köşeye, minber güneybatı köşeye yerleştirilmiştir. Her ikisinin de sanatsal bir değeri bulunmamaktadır. Girişin önünde 1.82x1.80m. ölçülerinde camekanla bölünmüş bir rüzgarlık, kuzeyde 0.30m. derinliğinde 1.63m. genişliğinde ayakkabılık, kuzeydoğu köşede ise 2.80x2.14m. ölçülerinde imam odası yer alır.



Foto 14. Mihrap



Haram’a doğru dön. Bu, elbette Rabbinden gelen gerçek bir emirdir. Allah, sizin işlediklerinizden asla habersiz değildir. (Bakara Suresi, 149. Ayet)

⁶ Bu çiniler ilk olarak 4 Kasım 1966 tarihinde İstanbul Amcazade Hüseyin Paşa Külliyesi’ne oradan da İstanbul Türk İnşaat ve Sanat Eserlerine Müzesine götürülmüştür. Bkz. Yücel, 1967: 178; Konyalı, 1991: 248.

Foto 15. Mescide ait çiniler

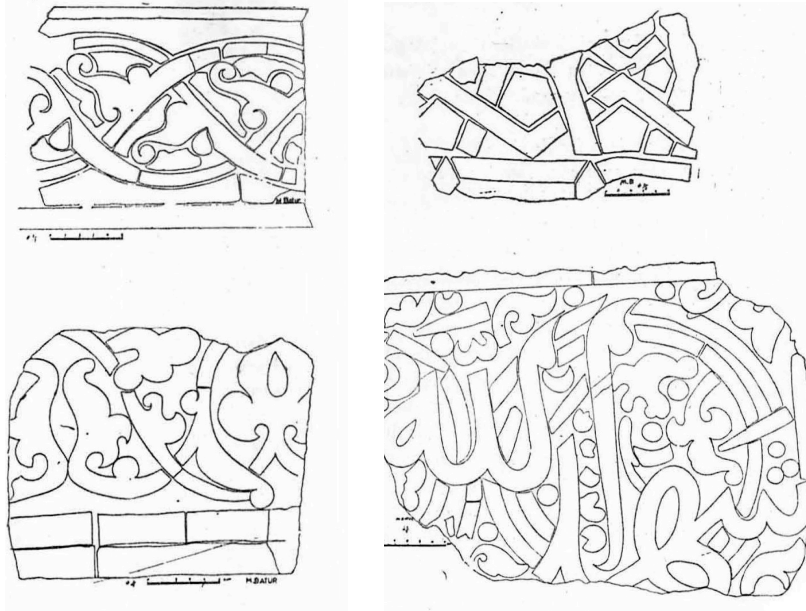


Foto 16. Mescide ait çinilerin çizimi (E.Yücel'den)

Mescidin Bakım ve Onarımları

1933 yılında ibadete kapalı olan mescidin bir süre sonra damı çökmüş ve harabe haline gelmiştir (Yavuz, 1934: 46; Tekin-Bilginer, 1945: 30)⁷. Yapının en eski planı Eki Konya Müzeler Müdürü Sayın Yusuf Akyurt tarafından çizilmiştir. 1936 yılında çizmiş olduğu planda bir kapısı ve iki alt penceresi ile altı adet üst pencere bulunduğunu hem planda hem de makalesinde ifade etmektedir (Akyurt, 1940: 120). Yusuf Akyurt'un 1936 yılında gördüğü yapı ve çizmiş olduğu plan günümüzdeki durumundan oldukça uzaktır. Şimdiki durumda giriş kapısı ile güney ve batı cephelerde ikişer pencere açıklığı bulunmaktadır. Sonraki yıllarda gerek Yılmaz Önge ve gerekse de Vakıflar Genel Müdürlüğü tarafından çizilmiş olan planlar özgün plan şemasına daha yakındır. Son restorasyonlar sırasında harim mekânı içerisine bir rüzgârlık ve imam odası eklenmiş, mihrap yenilenmiş, minber ve vaaz kürsüsü de kible cephesinin köşelerine yerleştirilmiştir.

1934 yılında M. Yavuz'un eserinde ise yapının üst örtüsü hakkında bilgiler bulunmaktadır. Damı ağaçlarla döşenmiş olup üzerine toprak atılmıştır. O tarihlerde de mescit kullanılmamaktaydı (Yavuz, 1934: 46). 1945 yılında mescidin üst örtüsünün çökmüş ve kullanılamaz durumda olduğu yönünde bilgiler bulunmaktadır (Tekin-Bilginer, 1945: s.30)⁸.

1960'lı yıllarda mescidin tavanı çökmüş, üst örtüyü taşıyan sütunun ayakta olduğunu, mihrabı yıkılmış, kible duvarının eğik olduğu ve yerlerde çini parçaların bulunduğu Vakıf Eski Eser Fişinden öğrenilmektedir (Bkz. Konya VBM Arşivi evrak no: 420801009). Mescit aynı durumunu uzun süre devam ettirmiştir (Foto 17-18). Bu durum 1981 yılında tutulmuş kayıtlardan anlaşılmaktadır. Yapının restorasyonu için 1.034.560TL bütçe ayrılmış ama uygulamaya geçilmemiştir. 1982 yılında mescidin batı duvarı hariç diğer duvarları yıkılmıştır. Mescidin duvar ve üst örtüsünün yapılması için 2.000.000TL bütçe ayrılmıştır.

1995 ve 2005 yıllarında mescitte yapılan onarımlarda üst örtü toprak dam iken kiremit kaplı kırma çatıya dönüştürülmüştür; Beden duvarlarında derzler ve ahşap hatıllar yenilenmiş; kapı kanatları değiştirilmiş, mescidin ahşap sütun ve kirişleri kurt ve böceğe karşı ilaçlanmış, elektrik tesisatı yenilenmiştir.

⁷ İ.H. Konyalı mescidin sadece 4 duvarının kaldığını söyler. Bkz. Konyalı, 1991: 242.

⁸ 1968 yılında E. Yücel'in Tarih Konuşuyor dergisindeki yazısında mescidin harap durumda olduğu yazılıdır. Bkz. Yücel, 1968: 3792.

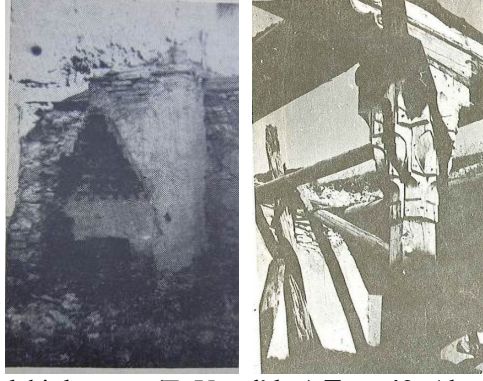


Foto 17. Mihrabın 1965 yılındaki durumu (E. Yücel'den) **Foto 18.** Ahşap Sütun Başlığı (İ.H. Konyalı)

Karşılaştırma ve Değerlendirme

Selçukluların zayıflaması ile Anadolu'nun farklı bölgelerinde irili ufaklı çok sayıda beylik kurulmuştur. Beylikler Devri olarak adlandırılan bu dönem içerisinde bir yandan Selçuklu geleneği devam ettirilirken bir yandan da yeni deneme ve arayışların olduğu görülür. Dini mimari alanında dönemin karakterini ortaya koyan cami ve mescitler plan, mimari ve süsleme özellikleri ile ön plana çıkar. Plan şeması bakımından beylikler devrinde tek kubbeli, Kûfe planlı, eş değerde çok üniteli, transept tipli (çapraz sahınlı), bazilikal tipli (derinlemesine yönelen), zaviyeli (tabhaneli-ters T planlı), merkezi kubbeli plan şemalarının uygulandığı görülür (Öney, 1989: 4). Bunlar içerisinde üst örtünün ahşap ayaklarla taşındığı mihrap duvarına paralel ya da uzunlamasına ahşap direkli ve destekli camiler ayrı bir grubu oluşturmaktadır.

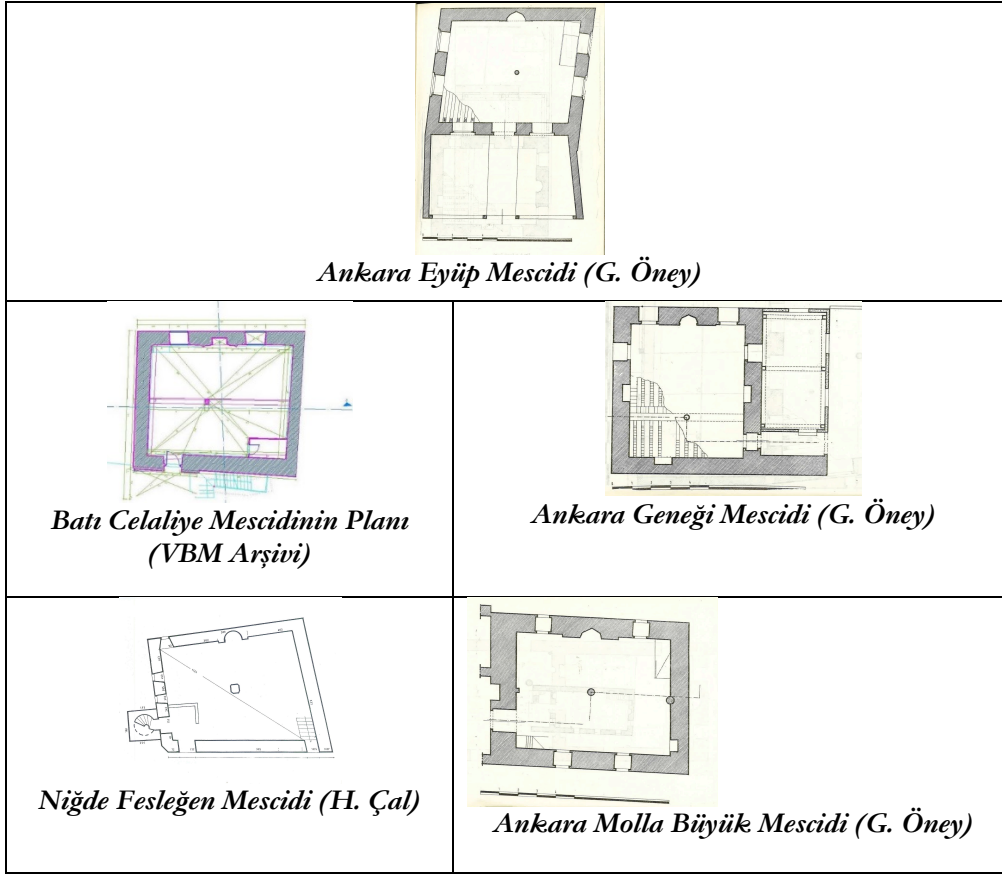
Demirli Mescit dıştan sade görünümüne rağmen içte plan ve mimarisinin yanı sıra Gönül Öney'in ev gibi mescit olarak nitelendirdiği küçük ölçekli yapısıyla dikkati çeken bir yapıdır (Öney, 1989: 9). İlk örneklerini Orta Asya'da Karahanlı ve Gazneliler devrinde gördüğümüz ahşap direkli ve tavanlı camilerin bir örneği olması bakımından dikkati çeker. Somut olmayan kültürel miras değerlerinin 'sürekli yeniden yaratılan' doğasıyla özgünlüğünü geçmişten bugüne sürdürüyor olması; yerleşim alanının mekânsal dokusunun (tasarım, malzeme ve işçilik) sahip olduğu değerleri muhafaza ediyor olmasına da bağlı olarak değerlendirilmektedir (Akyıldız-Olgun, 2020:239). Bu yönüyle, Karahanlı ve Gazneliler döneminden itibaren bilinen ve uygulanan ahşap direkli ve tavanlı cami geleneği aynı zamanda somut olmayan kültürel miras unsurları arasında da değerlendirilebilir. Bu gelenek Anadolu'ya taşınmış ve Anadolu'nun pek çok bölgesinde uygulanmıştır. Ahşap direkli cami yapma geleneği Türklerle birlikte Anadolu'ya gelmiş, 13. yüzyıl ortalarından 20. yüzyıl ortalarına kadar başta Konya ve çevresi olmak üzere, Tokat, Sivas, Kastamonu, Afyon, Ankara, Kars gibi bölgelerde yoğun olarak inşa edildiği görülmektedir. Selçuklular döneminde Başkent Konya'da Sahip Ata Camii ile başlayan ahşap direkli cami geleneği diğer Selçuklu şehirlerinde de 13. yüzyılın sonuna kadar yapılmıştır. Selçuklu sonrası dönemde ise Beylikler ve Osmanlı döneminde aynı anlayış artarak devam etmiştir.

Yapı plan bakımından hem Anadolu'da hem de Anadolu dışında benzer şemada inşa edilmiş çok sayıda eser bulunmaktadır. Bu yapılara bakıldığında genellikle küçük ölçekli tasarlanmış birer mahalle mescidi niteliğindedir. Konya Sahip Ata Camii, Afyon Ulu Camii, Ankara Ahi Şerafeddin/Arslanhane Camii, Beyşehir Eşrefoğlu Süleyman Bey Camii, Sivrihisar Ulu Camii ölçüleri itibarıyla büyük olmalarına rağmen 14. yüzyıl başlarından itibaren inşa edilen yapılarda yapım tekniği devam ettirilmiş olsa da boyutlar küçülmeye başlamıştır. Yılmaz Önge'nin "*aksijal düzenli planlar*" olarak isimlendirdiği bu tip camilerde mihraba dikey olarak uzanan üç, beş, yedi, dokuz gibi tek sayılardan oluşan bir sahnin düzenlemesi görülür. Orta sahnin yan sahninlere göre daha geniş ve yüksek tutulmuştur (Önge, 1975: 193). Bunun yanı sıra iki ve dört sahninli (Meram Mescidi dört sahninli) örneklerde az sayıda tercih edilmiştir (Önge, 1973: 367-383). Demirli Mescit ise kareye yakın dikdörtgen planlı harim ortada tek ahşap ayak tarafından taşınan mihrap duvarına dikey olarak uzanan iki sahninli plan şeması ile Kastamonu Kemah Köyü Halil Bey Camii (1363) (Öney, 1989: 8), Eflani Demirli Köyü Camii (1451) (Kaya, 2011: 257-280), Kastamonu Beyköyü (1430) (Kızıltan, 1958: 62-64), Kastamonu Küreihadid Köyü İsmail Bey Camii (1451) (Kızıltan, 1958: 64-68; Eser, 1997: 237-248), Sinop Derepaazarı (Dereçatı) Camii (19. yüzyıl) (Can, 2003: 118-119) ile benzerlik gösterir.

Az sayıda örnekte sahinler mihrap duvarına paralel olarak uzanmaktadır. Ankara Geneği Mescidi (14. yüzyıl sonu 15. yüzyıl başları) (Öney, 1971: 30-31), Ankara Hacı İvaz Mescidi (14. yüzyıl sonu 15. yüzyıl başları) (Öney, 1971: 32-33), Ankara Molla Büyük Mescidi (14.-15. yüzyıl) (Öney, 1971: 34-35), Niğde Arife Hanım Camii (1452) (Çal, 2000: 11-19), Niğde Burhan (Torunoğlu) Mescidi (1473) (Çal, 2000: 20-27), Niğde Esenbey Mescidi (15. yüzyıl) (Çal, 2000: 28-34), Niğde Şahin Ali Mescidi (15. Yüzyıl) (Çal, 2000: 46-56), Niğde Çullaz Camii (15. yüzyıl), (Çal, 2000: 57-66), Niğde Sır Ali Camii (15. yüzyıl), (Çal, 2000: 67-76), Darende'de Abidin Paşa Camii (1681) (Şancı, 2013: 56-60), Darende Hacılar Kırmızıbayır Camii (1681) (Şancı, 2013: 86-93), Darende Çavuşoğlu Camii (1703) (Şancı, 2013: 99-104) ortada tek ayak ile mihrap duvarına paralel olarak uzanan iki sahinli plan şeması özelliği gösterir.

Demirli Mescidi önemli kılan hemen hemen kare planlı harimin üzerinin ortada ahşap bir sütun tarafından taşınmasıdır. Harim üst örtüsü sütun ya da tuğla-taş örgü ayaklarla taşındığı örneklere Orta Asya ve Anadolu'nun farklı il ve ilçelerinde inşa edilmiş yapılarda da görülmektedir. Bu plan şemasında inşa edilen yapıların erken tarihli örnekleri, Orta Asya bölgesinde karşımıza çıkmaktadır. 11-12. yüzyıldan kaldığı tahmin edilen, Kaşkaderya Bölgesinde Karşı Şehri (Özbekistan) sınırları içerisinde bulunan Kuçkak Köyündeki Taş Camii ile Patron Köyü'ndeki Halpa Eşon Camii plan şeması ile dikkati çekmektedir. Kerpiç ve tuğladan inşa edilen iki yapı aynı plan şeması özelliği gösterir. Kare planlı harim mekanları (Halpa Eşon Camii 9.40x9.40m.; Taş Camii 11.00x11.00m. ölçülerinde) ortasına kare formlu birer ayak yerleştirilmiştir. Kare kesitli ayaklar Halpa Eşon Camii'nde 1.30x1.30m., Taş Camii'nde 1.40x1.40m. ölçülerindedir. Ortadaki ayak sivri kemerlerle beden duvarlarındaki duvar payelerine bağlanarak harim dört eş bölüme ayrılmıştır. Her birimin üzeri eş büyüklükte birer kubbe ile örtülmüştür (Çeşmeli, 2005: 106-115; Çeşmeli, 2007: 102-103).

Demirli Mescidin plan şeması Anadolu'nun farklı bölgelerinde uygulanma imkânı bulmuştur. Bazı örneklerde üst örtü ahşap, taş ya da mermer ayaklarla taşındığı görülür (Çiz. 9). Karaman ili Ermenek İlçesinde Orta Mahalle'de yer alan Celaliye Mescidi yarım daire kemerli giriş kapısı üzerinde bulunan kitabesine göre 723/1323 tarihinde inşa edilmiştir. İçten 6.30x7.90m. ölçülerinde harim mekanı doğu-batı doğrultusunda kareye yakın dikdörtgen planlıdır. Harim ahşap kirişlemeli düz tavan örtülüdür. Üst örtünün ana kirişleri ortada tek ahşap sütuna, doğu ve batıda ise beden duvarlarına oturmaktadır. Taşıyıcı sisteme göre mihrap duvarına paralel iki sahinli bir plan şemasına sahiptir. Ortada tek ahşap sütuna, yanlarda duvarlara oturan ana kirişler üzerinde ahşap kirişlemeli tavandır (Bardakçı, 1976: 136-137; Dülgerler, 2006: 33, şek. 3). Ankara Eyüp Mescidi, Ankara ili Dört Yol'da Sarıca Sokak'ta bulunmaktadır. Harim mekânı ve önünde son cemaat yerinden oluşmaktadır. Harim enlemesine dikdörtgen planlı olup harim üst örtüsü ortada tek ahşap sütun tarafından taşınmaktadır. Kitabesi bulunmayan yapı 14. yüzyıl sonu 15. yüzyıl başlarına tarihlendirilmektedir (Öney, 1971: 29-30). Ankara ili Ulucanlar Mahallesi'nde bulunan Geneği Mescidi 14. yüzyıl sonu 15. yüzyıl başlarına tarihlendirilmektedir. Uzunlamasına dikdörtgen planlı harimin üst örtüsü ortada tek bir ahşap ayak tarafından taşınmaktadır (Öney, 1971: 30-31). Niğde ilinde bulunda Esen Bey Mescidi 15. yüzyıla tarihlendirilmektedir. Kuzey-güney doğrultusunda dikdörtgen bir alana oturan yapı ortada birbirine bitleştirilmiş iki yuvarlak ahşap sütun tarafından mihrap duvarına paralel uzanan iki sahinli bir plan şemasına sahiptir. Mescidin üzeri düz toprak dam örtülüdür (Çal, 2000, 234). Ankara Molla Büyük Mescidi Ulucanlar Mahallesi'nde bulunmaktadır. Harim mekânı enlemesine dikdörtgen planlıdır. Biri ortada ikisi yanlarda üç ahşap ayakla taşınan üst örtü plan şeması açısından Demirli Mescit ile benzerlik göstermektedir (Öney, 1971: 34-35). Niğde Fesleğen Mescidi 17. yüzyıla tarihlendirilen bir yapıdır. Plan olarak düzgün olmayan dikdörtgen formlu mescide giriş kuzey cephenin doğuya yakın olan bölümünden açılan bir kapı ile sağlanmıştır. Harim mekânı ortada bir betonarme ayak tarafından taşınmaktadır. Üzeri düz ahşap tavan örtülüdür. Ancak ortada yer alan betonarme ayağın sonradan yapıldığı ya da onarımlar sırasında da betonarme olarak mı değiştirildiği bilinmemektedir (Çal, 2000:104-106). Demirli Mescit yukarıdaki örneklerden hareketle üst örtünün ortada tek ahşap ayak tarafından taşınan plan şeması bakımından günümüze ulaşan en erken tarihli yapı olması bakımından ayrıca önem taşımaktadır.



Çizim 9. Tek destekli yapılardan örnekler

Çantı tekniğinde yapılmış Samsun Çarşamba Kuşhane Köyü Eski Camii (15-18. yüzyıl) (Bayraktar, 2016: 70-72), Samsun Kocakavak Camii (15-18. yüzyıl) (Nefes 2012: 158), Ustacalı Camii (15-18. yüzyıl) (Nefes 2012: 158), Samsun Kavak Değirmencili Köyü Dere Camii (1221/1806) (Bayraktar, 2016: 146-147), Ordu Korgan Çiftlik Mahallesi Camii (20. yüzyıl başları) (Bayhan, 2023: 70-71) harim ortada tek bir ahşap ayak tarafından desteklenmiştir.

Gaziantep'in Şahinbey ilçesi Kepenek Mahallesi, Şıh Hamal Sokağı'nda yer alan Şeyh Fettulah Camii kareye yakın dikdörtgen planlı harimin ortasında sekizgen bir ayak tarafından taşınan üst örtüsü şemsiye şeklinde bir tonozla örtülmüştür. Caminin doğusunda yer alan zaviyenin ortasındaki zikir alanı, kare planlı olup ortada kare kesitli tek bir sütun tarafından desteklenen üst örtüsü aynalı tonozla örtülmüştür (Çam, 1989; Altın, 2015: 611-651). Gaziantep Bostancı Camii (inşa 1557'den önce, onarım 1574) Şahinbey ilçesi, Bostancı Mahallesi, Bostancı Cami Sokak'ta bulunmaktadır. Günümüze ulaşmayan kitabesinde geçen "tek ayak üzerindeki önceki tarzı" şeklindeki bilgidен Gaziantep Şeyh Fettulah Camii ile benzer bir plan şemasına sahip olduğu anlaşılmaktadır (Altın, 2015: 706-732).

Bitli ve çevresinde Dört Sandık Camii (1543-1552) (Eken, 1997: 151-153; Uluçam, 2002: 46-48), Sultaniye Camii (onarım 1632) (Eken, 1997: 206-207; Uluçam, 2002: 64-66), Aynelbürüt Camii (1664) (Eken, 1997: 191-193; Uluçam, 2002: 72)⁹, Aşağı Kale Camii (18. yüzyıl) (Eken, 1997: 153-155; Uluçam, 2002: 56-58)¹⁰, Taş Camii (18. yüzyıl) (Eken, 1997: 55; Uluçam, 2002: 77-80)¹¹, Kureysi Camii (onarım 1810) (Eken, 1997: 149-150; Uluçam, 2002: 75-77); Darende Hacı Mevlüt Camii (1878-1882), (Şancı, 2013: 81-85); Kahire Alaeddin Bey Camii (18. yüzyıl) (Şancı, 2013:230) tek destekli harim geleneğini devam ettiren örneklerdendir. Birer mahalle mescidi

⁹ Harim 11.60x11.80m. ölçülerindedir.

¹⁰ Harim 11.00x14.50m. ölçülerindedir.

¹¹ Harim 8.50x9.50m. ölçülerindedir.

tarzında küçük ölçekli olarak inşa edilmiş bu yapıların ortak özelliği harim kare, haçvari ya da kareye yakın dikdörtgen planlıdır. Harim ortasında kare ya da dikdörtgen kesitli bir paye ya da sütun yer alır. Payeden dört yöne atılan kemerler duvar payelerine oturarak üst örtü dört bölüme ayrılır. Her bölümün üzeri tonoz ya da kubbe ile örtülmüştür.

Tek destekli harim geleneği Kapadokya bölgesindeki Güzelyurt Kaya Camii (Budak, 2018: 29-35)¹², Nevşehir Başdere Köyü Camii (1858) (Budak, 2018: 136-142), Nevşehir Çavuşin Camii (18. yüzyıl) (Budak, 2018: 170-176), Nevşehir Yuva Köyü Camii (18. yüzyıl sonları) (Budak, 2018: 304-308), Nevşehir Gülşehir Hacı Halilli Camii (19. yüzyıl) (Budak, 2018: 229-233), Sulusay Camii (1966) (Budak, 2018: 272-276), Tepesidelik Köyü Camii'nde (20. yüzyıl başları) (Budak, 2018: 287-291) karşımıza çıkar. Bu yapılar kaya oyma ya da kaya oyma+kagir olarak inşa edilmişlerdir. Büyük bir kaya bloğunun oyulmasıyla elde edilen harim mekânı kare ya da kareye yakın dikdörtgen planlıdır. Harimin üst örtüsü ortada kare ya da dikdörtgen kesitli bir paye tarafından desteklenmiştir. Üst örtüleri genellikle düz tavadır.

Cami ve mescitler dışında türbe ve kümbetlerde cenazelik katında üst örtünün tek bir ayak tarafından taşındığı örnekler hem Anadolu dışında hem de Anadolu'daki mezar yapılarında karşılaşılmaktadır. Anadolu dışında Güney Azerbaycan'da Meraga Kümbet-i Surh (542/1147-48) (Yazar, 2001:457), Duзал Türbesi (12. yüzyıl sonu 13. yüzyıl başları) (Yazar, 2001: 457), Nahçıvan Mümine Hatun Türbesi (582/1186) (Yazar, 2001: 457), Nahçıvan Gilan II Numaralı Türbe (12. yüzyıl sonları) (Yazar, 2001: 458); Anadolu'da ise Kemah Mengücek Gazi Türbesi (12. yüzyıl sonları) (Önköl, 1996: 46-53), Niksar Kırkızlar Türbesi (13. yüzyıl ilk çeyreği) (Çal, 1989: 44-48) benzer plan şemasının görüldüğü yapılarıdır.

Osmanlı Dönemi ticaret yapılarında da benzer plan şeması karşımıza çıkmaktadır. Bunlar içerisinde Amasya (1483) (Eyice, 1992: 304), Bayburt (16. yüzyıl sonu 17. yüzyıl Başları) (Tunçel, 2000: 559-572), ve Vezriköprü (17. yüzyıl ikinci yarısı) (Bayraktar, 2016: 265-273) bedestenleri de camiler dışında aynı plan şemasını devam ettiren örneklerdir. Her üç bedesten yapısında ortaya kare kesitli bir ayak yerleştirilmiştir. Bu ayak arkasındaki duvarlara kemerlere bağlanarak üst örtüyü eşit birimlere ayırmıştır. Her birimin üzeri ise eş büyüklükte birer kubbeye örtülmüştür.

Demirli Mescitte harim mekânı ortasına konulan ve üst örtüyü taşıyan, ahşap ayağın mukarnaslı başlığı dikkati çeker. Ahşap mukarnaslı sütun başlığı başta Konya, Beyşehir ve çevresi olmak üzere Karaman, Niğde, Afyon, Sivrihisar, Ankara vb. illerde yapılmış sütun başlıkları ile karşılaşılmaktadır. Özellikle ahşap taşıyıcı yapılarla görülen bu tip başlıkların en güzel örneklerine Beyşehir ve çevresinde rastlanılması bölgede var olan mimari geleneğin bir devamı şeklindedir. Mukarnaslı başlığın üzerinde kare bir tabla, üstünde de profilli bir yastık yer alır. Sütun başlığı, kesilen ahşap parçaların işlendikten sonra yüzeye demir çivilerle tutturulmasıyla meydana getirilmiştir. Başlık ile üst örtü arasında uçları volütlü bir ahşap yastık yerleştirilmiştir. Anadolu'da ahşap stalaktitli sütun başlıkları üzerine çalışma yapan Yılmaz Önge bu tür başlıkların yapım teknikleri hakkında bilgiler vererek Anadolu coğrafyasından örneklerle bunları desteklemiştir. Önge, ahşaptan mukarnaslı sütun başlıklarını yapım tekniği olarak ikiye ayırmıştır. Birinci teknik olarak büyük ebatta yekpare ağaçtan oyulmak suretiyle meydana getirildiği; ikinci teknik olarak ise küçük boyutlu ahşap parçaların üzerinin işlenmesi ile dövme çivilerle birbiri üzerine çakılmak suretiyle meydana getirilmesi olarak açıklar (Önge, 1968: 11-12, 22). Özellikle çakma olarak yapılmış sütun başlıklarında başlığın her bir yüzeyine çakılan parçaların tamamen estetik amaçlı olduğu ve her hangi bir işlevselliğinin bulunmadığını ifade etmektedir (Önge, 1968: 11). Bu bağlamda Demirli Mescit harim mekânında yer alan ahşap sütunun mukarnaslı başlıkta ikinci teknik uygulanmış olup ahşap parçaların her biri çivilerle yüzeye tutturulmasıyla oluşturulmuştur. Bu tarz ahşap mukarnaslı başlıklar Selçuklu Döneminden itibaren Türk Mimarisinde görülmektedir. Beyşehir'de Eşrefoğulları'nın en anıtsal ve görkemli eseri olan Süleyman Bey Camii mimarisi, çini ve ahşap işçiliği, ahşap üstü kalemşi bezemeleri ile kendisinden sonra inşa edilen yapılara da kaynak teşkil etmiştir. Demirli Mescitte görülen ahşap mukarnaslı sütun başlıklarının en güzel örnekleri bölgede ilk olarak Eşrefoğlu Süleyman Bey Camii'nde uygulanmış, kendisinden sonra inşa edilen yapılara da kaynak teşkil etmiştir. Bu tarz sütun başlıkları Konya dışında Karaman, Niğde, Afyon, Sivrihisar, Ankara vb. illerde karşımıza çıkmaktadır. Anadolu'da Konya Sahip Ata Hankahı kapısı önünde yakın zamana kadar iki sütun başlığı, Afyon Ulu Camii (1272) (Otto Dorn, 1959: 62), Eşrefoğlu Camii (1296-99) (Erdemir, 1999; Çaycı, 2008), Kazımkarabekir Yollarbaşı Ulu Camii (14. yüzyıl) (Bakırer, 2000: 228; Karpuz- Tütüncü,

¹² Harim 5.00x6.00m. ölçülerindedir.

2015: 78; Diez- Aslanapa- Koman, 1950: 101), Beyşehir Köşk Köyü Camii (14. yüzyıl) (Önge, 1971: 291-296), Beyşehir Bayındır Camii (767/1365) (Erdemir, 1985: 193- 206), Kastamonu Kasabaköy Mahmud Bey Camii (1366-1367) (Akok, 1946: 293-302), Ankara Geneği Mescidi (14. yüzyıl sonu 15. yüzyıl başlarına) (Öney, 1971: 30-31), Meram Hasbeyoğlu Mescidi (1402-1424) (Önge, 1973: 367-383), Niğde Eskiçiler/Şah Mescit (816/1413-14) (Çal, 2000: 3-10), Afyon Paşa Camii (1455) (Önge, 1968: 22), Ankara Ayaş Ulu Camii (15. yüzyıl sonu-16. yüzyıl başları) (Karamağaralı, 1993: 53-59), Beyşehir Emen Camii (1622) (Yavuzylmaz, 2023: 1-27), Konya Mücellit Mescidi (17-18. yüzyıl) (Önge, 1968: 22), Konya Taşkent Ulu Camii (18. yüzyıl sonu) (Karpuz, 2009: 2173-2176), sütun başlıkları mukarnaslı olarak yapılmıştır (Foto 19).

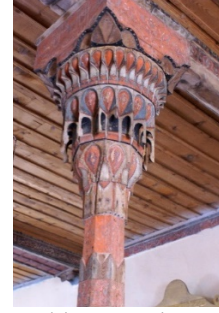
Ahşap mukarnaslı sütun başlıkları



Konya Sahip Ata Hangahı



Eşrefoğlu Camii



Beyşehir Bayındır Camii



Beyşehir Emen Camii



Beyşehir Köşk Köyü Camii



Karaman Yollarbaşı Ulu Camii

Foto 19. Mukarnaslı sütun başlıklarından örnekler

Demirli Mescitte üst örtüyü taşıyan ahşap ayağın mukarnaslı başlığı üzerinde profilli bir yastık bulunur. Bu yastık giriş ile sütun başlığı arasına yerleştirilerek bir nevi başlık görevi görmüştür. Ahşap direkli camilerde yaygın olarak bu tarz profilli yastıklar Beyşehir Bayındır Camii (767/1365) (Erdemir, 1985: 193- 206), Konya/Sarayönü Pir Hüseyin Camii (811/1408-1409) (Dülgerler, 2006: 43-44), Niğde Bor Hocenti Camii (813/1410-1411) (Dülgerler, 2006: 44-45), Karaman Hoca Mahmud Camii (855/1451) (Erdemir, 1983: 53-59), Konya/Beyşehir Bayavşar Hızır Ali Paşa Camii (1794), Konya Yanık Camii (20. yüzyıl başları) (Duran-Çetinaslan-vd., 2009 :241), Konya/Ilgın Fazıl Camii(1296/1880) ve Konya/Ilgın Yukarıçığıl Merkez Camileri (Şimşir, 2007: 609), Konya/Meram Kızılören Büyük Camii (1307/1889) (Karpuz- Bozkurt- Mimirolu, 2008: 157), Konya/Meram Sağlık Aşağı Camii (19. yüzyıl) (Karpuz, 2009: 1428-1430) kullanılmıştır.

Demirli Mescitte dikkati çeken bir diğer önemli husus günümüzde Sahip Ata Vakıf Müzesinde yer alan çini buluntulardır. Mozaik tekniğinin uygulandığı bu çiniler vasıtasıyla mihrabın çiniden mozaik tekniğinde yapıldığını ortaya koyan emarelerdir. Beylikler devrinde aynı teknikte yapılmış Beyşehir Eşrefoğlu Camii (1297-1299) (Erdemir, 1999; Çaycı, 2008), Birgi Ulu Camii (1312-1313), Kazım Karabekir Ulu Camii (14. yüzyıl), Konya Hasbey Darülhuffazı (1421) mihrabı bunlardan birkaçıdır.

Sonuç

Literatürde ahşap direkli ve tavanlı camiler olarak yer alan ve kaynağını Orta Asya'dan alan bu yapı tipi gelişimini ve en güzel örneklerini Türklerin hâkim olduğu Anadolu topraklarında vermişlerdir. İlk örnekleri Orta Asya'da

Karahanlı ve Gazneliler devrinde görülen ahşap direkli ve tavanlı cami geleneği Anadolu'ya Türklerle birlikte taşınmıştır. 13. yüzyıl ortalarından 20. yüzyıl ortalarına kadar başta Konya ve çevresi olmak üzere, Tokat, Sivas, Kastamonu, Afyon, Ankara, Kars gibi bölgelerde yoğun olarak inşa edilmiştir. Selçuklular döneminde Başkent Konya'da Sahip Ata Camii ile başlayan ahşap direkli cami geleneği diğer Selçuklu şehirlerinde de 13. yüzyılın sonuna kadar sürdürülmüştür. Selçuklu sonrası dönemde ise Beylikler ve Osmanlı döneminde aynı anlayış artarak devam etmiştir. Ahşap direkli camilerin mevcut örneklerden hareketle genellikle boyuna düzenlenen ve mihrap duvarına dikey olarak uzanan üç, beş, yedi, dokuz gibi sahin dizilerinden oluşan bir plan şemasına sahip olduğu bilinmektedir. Sahin düzenlemesinin tek sayı olarak yapıldığı yapılarda orta sahin yan sahinlere göre daha geniş ve yüksek tutulmuştur. Kimi örneklerde orta sahinin ortasında bir aydınlık açıklığı da mevcuttur. Mihrap önünde ise mihrap önü kubbeleri de bulunabilmektedir. Bunun yanı sıra aynı düzenlemede sahin sayısının iki ve dört olarak kible duvarına dikey olarak uzandığı örneklerde az sayıda uygulanmıştır. Bu yapılardan birisi de araştırmanın konusunu oluşturan Demirli Mescit'tir. Geçirdiği onarımlarla değişikliklere uğrayıp kimi niteliklerini kaybetmiş, kimi nitelikleri ise değişmiş olan Demirli Mescit dıştan sade ve mütevazı görünümüne karşılık iç mekânda mukarnaslı sütun başlığı, çok az kalıntıları ulaşan çinili mihrabı ile dikkati çeken bir yapıdır. Mahalle mescitleri gibi küçük boyutlu tasarımın yanı sıra harim mekânında üst örtüyü taşıyan mukarnas başlıklı tek bir ahşap sütunun varlığı bu yapıyı diğerlerinden ayırmaktadır.

Harim ortasında tek bir ahşap, taş, tuğla ya da mermer ayağın bulunduğu ilk örnekleri Orta Asya coğrafyasında karşımıza çıkmaktadır. Bu bölgede sadece camilerde değil dönemin türbelerinde de uygulanmıştır. Aynı gelenek Anadolu'da cami, mescit, türbe, bedesten, imaret gibi farklı yapı türlerinde de karşımıza çıkmaktadır. Tek destekli harim geleneğinin Anadolu'da ilk olarak Demirli Mescit'te uygulandığı bu çalışma ile tespit edilmiştir. Kendisinden sonra inşa edilenlere de kaynaklık ettiği, bu geleneğin Anadolu'da görülen diğer örnekleri üzerinden tespit edilmiştir.

Kültürel süreklilik içinde Orta Asya'dan itibaren görülen ve Anadolu'ya taşınan ahşap taşıyıcılı cami geleneğinin Anadolu'ya taşındığı Ulu camilere karşılık Demirli Mescitte olduğu gibi tek destekle taşınan daha mütevazı örneklerin varlığı ve Demirli Mescidin bu kültürel aktarımın bir parçası olduğu yine bu çalışma ile ortaya konulmuştur.

Kaynakça

- Akyurt, Y. (1940). Beyşehir kitabeleri ve Eşrefoğlu Camii Türbesi. *Türk Tarih Arkeolojya Etnografya Dergisi*, IV, 91-129.
- Akok, M. (1946). Kastamonu'nun Kasaba Köyünde Candarlıoğlu Mahmud Bey Camii. *Belleten X* (38), 293-302.
- Akyıldız, N.A & Olğun, T.N. (2020). Somut olmayan kültürel mirasın Anadolu'da tarihi yerleşimlerin korunması ve sürdürülebilirliği bağlamında değerlendirilmesi. *Milli Folklor* 128, 234-243.
- Alperen, B. (2001). *Beyşehir ve tarihi*. Konya: Büyük Sistem Dershaneleri Matbaası.
- Altun, A. (1988). *Ortaçağ Türk Mimarisinin anablatları için bir özet*. Arkeoloji ve Sanat Yayınları
- Altun A, (2015). *Gaziantep Türk-İslam mimarisi (Eyyubiler'den Cumhuriyet'e)*. Yayınlanmamış Doktora Tezi, Erzurum: Atatürk Üniversitesi.
- Bakırer Ö. (2000). *Onüç ve ondördüncü yüzyıllarda Anadolu mihrapları*. Türk Tarih Kurumu Yayınları.
- Bardakçı, H. (1976). *Bütün yönleriyle Ermenek*. Konya: Çaba Matbaası.
- Bayhan, A. A. (2019). *Geçmişten günümüze Ordunun geleneksel ahşap camileri*. Ordu: Büyükşehir Belediyesi Yayını.
- Bayhan, A.A., (2023). *Orta Karadeniz'de bir Türk İslam kenti Ordu*. Ordu: Büyükşehir Belediyesi Yayını.
- Bayraktar, S. (2016). *Samsun'da Türk devri mimarisi*. Samsun: Canik Belediyesi Kültür Yayınları
- Budak, A., (2018). *Mimarsız mimarlık, Kapadokya Bölgesi kaya oyma camileri*. Konya: Literatürk Yayınları.
- Can, Y. (2008). *İslam'ın üç kutsal mabedi*. İstanbul: Ensar Yayınevi.

- Can, Y. (2003). Kastamonu ve Sinop yöresinde bulunan ahşap camiler. *Ondokuz Mayıs Üniversitesi İlahiyat Fakültesi Dergisi* 14-15, 117-134.
- Clavijo, R.G. (2016). *Timur devrinde Kadis'ten Semerkand'a seyahat* (Ö. R. Doğrul Çev.) İstanbul: Köprü Kitapları.
- Çal, H. (2000). *Niğde şehrindeki Ahşap tavanlı camiler ve mescitler*. Ankara: T.C. Kültür Bakanlığı Yayınları.
- Çal, H. (1989). *Niksar'da Türk eserleri*. Ankara: T.C. Kültür Bakanlığı Yayınları.
- Çam, N. (1989). *Gaziantep Şeyh Fetullah Külliyesi*. Ankara: T.C. Kültür Bakanlığı Yayınları.
- Çam, N. (1999). *İslâm'da sanat sanatta İslâm*. Ankara: Akçağ Yayınları.
- Çaycı, A. (2008). *Eşrefoğlu Beyliği dönemi mimari eserleri*. Ankara: Türk Tarih Kurumu Yayınları.
- Çaycı, A. (2011). "Demirli Mescit", *Konya Ansiklopedisi* içinde, (s. 116-118). Konya: Konya Büyük Şehir Belediyesi Kültür A.Ş.
- Çeşmeli, İ. (2005). Orta Asya'da Kaşkaderya Bölgesi merkezi ayaklı dört kubbeli camii tipolojisi. *Arredamento Mimarlık* 3, 106-115.
- Çeşmeli, İ. (2007). *Antik Çağ'dan XII. yüzyıla kadar Orta Asya ve Karahanlı dönemi mimarisi*. İstanbul: Arkeoloji ve Sanat Yayınları.
- Çoruhlu, Y. (2016). *Eski Türklerin kutsal mezarları kurganlar*. İstanbul: Ötüken Neşriyat.
- Denike, B. (1986). Türkistan'da ahşap oymalı birkaç abide (Ali Osman Uysal Çev.), *Vakıflar Dergisi* 20, 29-38.
- Diez, E. & Aslanapa, O. & Koman, M. M. (1950). *Karaman devri sanatı*. İstanbul: İstanbul Üni. Edebiyat Fakültesi Yayınları.
- Erdoğan, M. A. (2004). Murad Çelebi defteri: 1483 yılında Karaman vilayetinde vakıflar III. *Tarih İncelemeleri Dergisi* XIX (1), 119-154.
- Diyarbakırlı, N. (1972). *Hun sanatı*. Ankara: Milli Eğitim Basımevi.
- Duran, R.&Çetinaslan, M.-vd. (2009). Konya'daki geç dönem Osmanlı yapıları. *KTO İpek Yolu Dergisi* IX, 235-263.
- Dülgerler, O.N. (2006). *Karamanoğulları dönemi mimarisi*. Ankara: Türk Tarih Kurumu Yayınları.
- Ebû Abdullah Muhammed İbn Battûta Tancî (2010). *İbn Battûta seyahatnâmesi I* (A. Sait Aykut Çev.). İstanbul: Yapı Kredi Yayınları.
- Erdemir, Y. (1999). *Beyşehir Eşrefoğlu Süleyman Bey Camii ve Külliyesi*. Konya: Beyşehir Vakfı.
- Erdemir, Y. (1983). Karaman'da nakışlı ahşap camilerinden bir örnek, Hoca Mahmud Camisi. *Türk Dili ve Yunus Emre*, 53-59.
- Erdemir, Y. (1985). Konya-Beyşehir Bayındır Köyü Camii. *Vakıflar Dergisi* 19, 193-206.
- Erdemir, Y.&Yavuzylmaz, A. (2021). Malazgirt Zaferiyle Anadolu'ya taşınan ahşap direkli camilerin Konya örnekleri. *950.Yılında Malazgirt Zaferi ve Sultan Alp Arslan* içinde, (s. 424-437). Konya: İhlamur Kitap İdeal Kültür Yayıncılık.
- Eser, E. (1997). Küre-i Hadid Köyü'nde Candaroğlu İsmail Bey Camii. *Vakıflar Dergisi* 26, 237-248.
- Esin, E. (2006). *Türklerde maddi kültürün oluşumu*. İstanbul: Kocabalçı Yayınevi.
- Eyice, S. (1992). Bedesten. *TDVİA* 5, 302-311.
- Galland, A. (1987). *İstanbul'a ait günlük hatıraları (1672-1673)* (N. S. Örik Çev.). Ankara: I. Türk Tarih Kurumu Yayınları.
- Grabar, O. (2004). *İslam sanatının oluşumu*. İstanbul: Pusula Yayıncılık. Nuran Yavuz.

- Gündoğdu, H. & Bayhan, A. A. & vd. (2006). *Tarihi yaşatan il Tokat*. Tokat Valiliği.
- Karpuz, E.& Tütüncü, M. (2015). *Gaferyad Kitabı, Karaman'ın Kazımkarabekir ilçesi ve çevresinde tarihi eserler, kültür ve kitabeler*. SOTA, Türk ve Arap Dünyası Araştırma Merkezi.3
- Karpuz, H. (2009). *Türk kültür varlıkları envanteri Konya*. Ankara: Türk Tarih Kurumu Yayınları.
- Karpuz, H.& Bozkurt, T.& Mimirolu, İ. M. (2008). Konya-Kızılören'deki tarihi yapılar üzerine bir araştırma. *Uluçam Armağanı* içinde (ss. 157-176). Van: Van Çevre ve Kültür Derneği Yayını.
- Karamağaralı, B. (1993). Ayaş'taki İslam Sanatı tarihi ile ilgili eserler, Ayaş Ulu Camii. *Tarihde-Günümüzde Ayaş ve Bünyâmin Ayaşı Sempozyumu, (Ayaş 2-4 Temmuz 1993)* içinde (s. 53-59). Ankara: Ayaş Beşediyesi Yayınları.
- Karamağaralı, H. (1982). Sahipata Caminin restitüsyonu hakkında bir deneme. *Rölöve Restorasyon Dergisi* 3, 49-76.
- Göktaş Kaya, L.&Kaya, Ş. (2011). İki ahşap taşıyıcılı harim geleneği: Eflani Demirli Köyü Camii. *XIV. Ortaçağ ve Türk Dönemi Kazıları ve Sanat Tarihi Araştırmaları Sempozyumu Bildirileri, 20-22 Ekim 2010* içinde (s. 257-280). Konya: Kömen Yayınevi.
- Kemal, Y. (2021). *İnce Mehmed*. İstanbul: Yapı Kredi Yayınları.
- Kızıltan, A. (1958). *Anadolu Beyliklerinde cami ve mescitler (14. yüzyıl sonuna kadar)*. İstanbul: İstanbul Teknik Üniversitesi Mimarlık Fakültesi Yayınları.
- Konyalı, İ.H. (1991). *Abideleri ve kitabeleriyle Beyşehir tarihi*. Erzurum: Atatürk Üniversitesi Yayınları.
- Kuban, D. (1993). *Batya göçün sanatsal evreleri*. İstanbul: Cem Yayınevi.
- Kuran, A. (1972). Anadolu'da ahşap sütunlu Selçuklu mimarisi. *Malazgirt Armağanı* içinde, (s. 179-186). Ankara: Türk Tarih Kurumu Yayınları.
- Muşmal, H. (2005). *19. Yüzyılın ilk yarısında Beyşehir ve çevresinin sosyal ve ekonomik yapısı (1790-1864)* Yayınlanmamış Doktora Tezi, Konya: Selçuk Üniversitesi.
- Nefes, E. (2012). Samsun/Çarşamba'da çantı tekniğinde inşa edilmiş iki ahşap cami; Ustacalı Köyü ve Kocakavak Köyü Cami. *Vakıflar Dergisi* 38, 155-164.
- Otto-Dorn, K. (1959). Seldschukische Holzmoscheen in Kleinasien. *Aus der Welt der Islamischen Kunst* içinde pp.59-88.
- Otto-Dorn, K. (1967). Die Ulu Dschami in Sivrihisar. *Anadolu (Anatolia)* IX, 161-168.
- Öney, G. (1971). *Ankara'da Türk devri dini ve sosyal yapıları*. Ankara: Ankara Üniversitesi Basımevi.
- Önge, Y. (1975). Selçuklularda ve Beyliklerde ahşap tavanlar. *Atatürk Konferansları V (1971-72)*, içinde (s. 179-195).
- Önge, Y. (1968). Anadolu mimari sanatında ahşap stalaktitli sütun başlıkları. *Önasya* IV (37), 11-12, 22.
- Önge, Y. (1971). Anadolu'da XIII-XIV. yüzyılın ahşap camilerinden bir örnek: Beyşehir Köşk Köyü Mescidi. *Vakıflar Dergisi* 9, 291-296.
- Önge, Y. (1973). Konya Meram mesiresindeki mimari bir manzume. *Vakıflar Dergisi*, 10, 367-383.
- Önkal, H. (1996). *Anadolu Selçuklu Türbeleri*. Ankara: Atatürk Kültür Merkezi Yayını.
- Samur, T. (1996). *Akşehir'deki Türk mimari eserleri*. Konya: Kendi Yayını.
- Süslü, M. Y. (1934). *Eşrefoğulları tarihi Beyşehir klavuzu*. Konya: Babalık Matbaası.
- Şancı, F. (2013). *Malatya Türk İslam dönemi mimari eserleri*. Malatya: Malatya Kitaplığı Yayınları.
- Şimşir, Z. (2007). Ilgın Yukarı Çiğil Kasabasındaki iki ahşap camii. *KTO İpek Yolu Özel Aralık Sayısı*, 10, 607-620.
- Tekin Ö.L., Bilginer, R. (1945). *Beyşehir ve Eşrefoğullar*. Eskişehir: Karaa Matbaası.

- Tunçel, M. (2000). Bayburt Bedesteni. *Zafer Bayburtluođlu Armađanı içinde* (ss.565-572). Kayseri: Kayseri Byk Őehir Belediyesi Yayınları.
- Uzluk, F.N. (1958). *Fatih Devrinde Karaman Eyaleti vakıfları fihristi*. Ankara: Vakıflar Umum Mdrlđ.
- Yavuzylmaz, A. (2023). BeyŐehir’de EŐrefođlu Camii geleneđini srdrn bir yapı: Emen Camii. *Tarih PeŐinde* 30, 1-27.
- Yazar, T. (2001). Alt kat ortasında ayak bulunan trbeler zerine ikonografik bir yaklaŐım. *I. Uluslararası Selçuklu Kltr ve Medeniyeti Kongresi II* içinde (ss. 457-460). Selçuk niversitesi Selçuklu AraŐtırmaları Merkezi.
- Yetkin, Ő. (1986). *Anadolu’da Trk çini sanatının geliŐimi*. İstanbul: İstanbul niversitesi Edebiyat Fakltesi Yayınları.
- Ycel, E. (1967). BeyŐehir Demirli Mescit ve çinileri. *Arkitekt* 37, 177–179.
- Ycel, E. (1970). Trk İnŐaat Eserleri Mzesinde Selçuklu devrine ait bazı çini rnekleri. *Sanat Tarihi Yıllıđı IV*, 259-267.

EXTENDED SUMMARY

The first structure recognized as the place of worship for Muslims is the mosque, which was built shortly after the migration in Medina. The structural and roofing system of this modest building was constructed with wood. It is known that the presence of wooden structural and roofing systems has continued since the first mosque. Over the centuries, some have turned into monumental mosques while others have remained simple mosques. Sometimes structures were built using dozens of wooden pillars, while other times space was shaped with a single wooden support. Among the materials used by Turks before adopting Islam were stone, adobe, marble, and bricks. In addition to these materials, it is known that wood was also used enthusiastically in the construction of both civil and religious structures. The structural system in the tombs, known as kurgans, used by Turks was wooden. Moreover, wooden materials are also among the findings obtained from these tombs. It is also known that Turks used wooden posts as supports in the tents they used as dwellings, called yurts. After adopting Islam, Turks built religious spaces. Thus, the beginning of mosque architecture in Central Asia was established. Notable among the mosques built during this period were worship structures with wooden support systems and roofs.

Wooden pillar and ceiling mosques, which we began to see during the Karahanid and Ghaznavid periods in Central Asia, continued the same building tradition in these lands with the Turks' acquisition of Anatolia. The earliest examples of wooden pillar mosques in Anatolia date back to the second half of the 13th century during the Seljuk period. The Sahip Ata Mosque, commissioned by Sahip Ata Fahreddin Ali to the architect Kelük bin Abdullah in Konya, the capital of the Seljuks in 1258 (although it did not reach the present day in its original form), is considered the first example of wooden pillar mosques. Konya and its surroundings come to the fore as the regions where wooden pillar mosques were intensively built.

Beyşehir, one of the important districts of Konya with a historical background dating back to the Neolithic period, experienced its most brilliant period during the reign of the Eşrefoğulları, who dominated both the Seljuk and post-Seljuk regions. Notable structures from this period include the Kubadabad Palace built by Seljuk Sultan Alaeddin Keykubad on the shores of Lake Beyşehir and the Süleyman Bey Complex built by Eşrefoğlu Süleyman Bey. The mosque, the most important structure of the complex, is the most monumental example of wooden pillar and ceiling mosques. Its stone, tile, plaster, and wooden painted decorations, as well as muqarnas column capitals, served as a source of inspiration for mosques to be built in Beyşehir and its surroundings afterward. Beyşehir Köşk (14th century), Beyşehir Bayındır Mosque (767/1365), Beyşehir Çavuş (15-16th century), Kireli (18-19th century), Beyşehir Emen Mosque (1622) are a few examples of structures that continue this tradition. Another of these structures is the Demirli Mosque, the subject of this study, built during the period of the Eşrefoğulları Beylik in the Beyşehir district of Konya, stands out with its small size and single wooden support. There are debates about whether the structure was built as a madrasa due to the references to it as a mosque in some documents. In this study, the historical process of this structure, built and used as a mosque, and the repairs it underwent have been discussed. However, the primary aim of this study is not only to introduce this mosque but also to determine whether it continues a tradition with its wooden support system.

During the period of the principalities, a transitional period between the Seljuks and the Ottomans, many small and large principalities were established in various regions of Anatolia. Within this period called the Beyliks Era, while the Seljuk tradition was continued on the one hand, new trials and searches were observed on the other hand. Mosques and masjids, which characterized the period in terms of religious architecture, stood out with their plans, architecture, and ornamentation features. In terms of plan diagrams, mosques with single domes, Kufa-planned, equally multi-unit, transept type (cross-platform), basilica type (longitudinally oriented), zawiya (tabhane-reversed T-planned), and central dome planned diagrams were applied during the principalities' era. Among these, mosques with wooden pillar and supported roofs running parallel or longitudinally to the qibla wall form a separate group.

There are numerous works built in a similar plan both in Anatolia and outside Anatolia regarding the building plan. Generally, these structures are designed as small-scale neighborhood mosques. Although they are large in size, mosques built from the early 14th century onwards, such as Konya Sahip Ata Mosque, Afyon Ulu Mosque, Ankara Ahi Şerafeddin/Arslanhane Mosque, Beyşehir Eşrefoğlu Süleyman Bey Mosque, Sivrihisar Ulu Mosque, continued the construction technique, but the dimensions started to decrease. Finally, this study has determined which examples of single-support structures continued in Anatolia after this building. It has been observed that

the number of these examples is considerable and that these structures are modest neighborhood and village mosques. In light of all this data, this study aims to reveal the centuries-long continuation of single-support structures within a tradition and contribute to the field.