

Acemhöyük Erken Tunç Çağı İdolları

Acemhöyük Early Bronze Age Idols

Tuğçe ŞENER*

Öz: Acemhöyük, gerek konumu gerekse sahip olduğu boyutları ile Erken Tunç Çağı (MÖ 3000-2000) ve Orta Tunç Çağı (MÖ 2000-1700) boyunca Orta Anadolu Bölgesi'nin önemli krallık merkezlerinden biri olmuştur. Yerleşim en parlak dönemini üç büyük anıtsal bina ile Asur Ticaret Kolonileri Çağı'nda yaşamıştır. Ancak son yıllarda Erken Tunç Çağı tabakalarında ağırlık verilen kazılar benzer bir tablo ortaya koymaktadır. Daha önce benzerine rastlanmamış anıtsal sur duvarı, radyal planlı mekanları, kültürel bağlantıları tanımlayan buluntuları ile Acemhöyük'ün Erken Tunç Çağı'nda da önemli bir krallık merkezi olduğu anlaşılmaktadır. Bu bağlantıları tanımlayan önemli malzeme gruplarından birisi de idollerdir. Bu çalışmada Acemhöyük Erken Tunç Çağı III tabakalarında ele geçen 23 adet idol değerlendirilmiştir. Yapıldıkları hammadde ve form özelliklerine göre sınıflandırılan idoller, yakın ve uzak coğrafyalarda yer alan yerleşimler ile karşılaştırılmıştır. Çağdaş örnekler üzerinden benzerlik ve farklılıklar belirlenmiştir. Daha çok seramik materyali üzerinden kurulan Acemhöyük kültürel bağlantıları, idoller vasıtasıyla bir kez daha ele alınmış ve benzer bir tablo ortaya konmuştur.

Anahtar Kelimeler: Acemhöyük • Idol • Erken Tunç Çağı • Kültürel Bağlantı

Abstract: Considering its location and dimensions, Acemhöyük was one of the most important kingdom centers of Central Anatolia during the Early Bronze Age (3000-2000 B.C.) and the Middle Bronze Age (2000-1700 B.C.). The settlement experienced its heyday during the Assyrian Trade Colony Period with three large monumental buildings. Recent excavations focusing on Early Bronze Age levels reveal a similar picture. With its unprecedented monumental fortification wall, radial planned architectural spaces and archaeological finds that define cultural connections, it is understood that Acemhöyük was also an important center in the Early Bronze Age. One of the important groups of material finds that define these connections are the idols. In this study, 23 idols recovered from Acemhöyük Early Bronze Age III levels were evaluated. The idols were categorized according to their raw material and form characteristics and compared with the idols from near and distant settlements. Similarities and differences were determined based on contemporary examples. The cultural connections of Acemhöyük, mainly based upon ceramic finds, receive further confirmation from the study of the idols, presenting a similar picture.

Keywords: Acemhöyük • Idol • Early Bronze Age • Cultural Connections

Giriş

Acemhöyük, Aksaray il merkezinin yaklaşık 18 km kuzeybatısında, Yeşilova Kasabası'nın merkezinde yer alır. Tuz Gölü'nün güneyinde, Melendiz Çayı'nın kolları ile beslenen alüvyal toprakların tam ortasında bulunan yerleşim aynı zamanda Aksaray Ovası'na hâkim bir konumdadır (Fig. 1). Kuzeyden güneye 600 m, doğudan batıya 700 m uzunluğa sahip olan yerleşim Orta Anadolu Bölgesi'nin en büyük ölçekli merkezlerinden biri olma özelliğini taşımaktadır¹ (Fig. 2). Höyük ve onu çevreleyen Aşağı Şehir olmak üzere iki farklı bütünlükten oluşan yerleşimin Höyük kısmındaki kültür dolgusu

* Dr. Öğr. Üyesi, Nevşehir Hacı Bektaş Veli Üniversitesi, Fen-Edebiyat Fakültesi, Arkeoloji Bölümü, Nevşehir.
0000-0002-6977-3955 | tugcesener@nevsehir.edu.tr

Makale Türü: Araştırma | Geliş Tarihi: 08/04/2024 | Kabul Tarihi: 27/05/2024; Şener T. 2024, "Acemhöyük Erken Tunç Çağı İdolları". *Cedrus* XII, 1-16.

¹ Özgüç 1968, 3.

20 m civarındadır. Modern yerleşimin altında kalan Aşağı Şehir ile ilgili araştırmalar ise sondaj çalışmaları ile sınırlı kalmıştır.

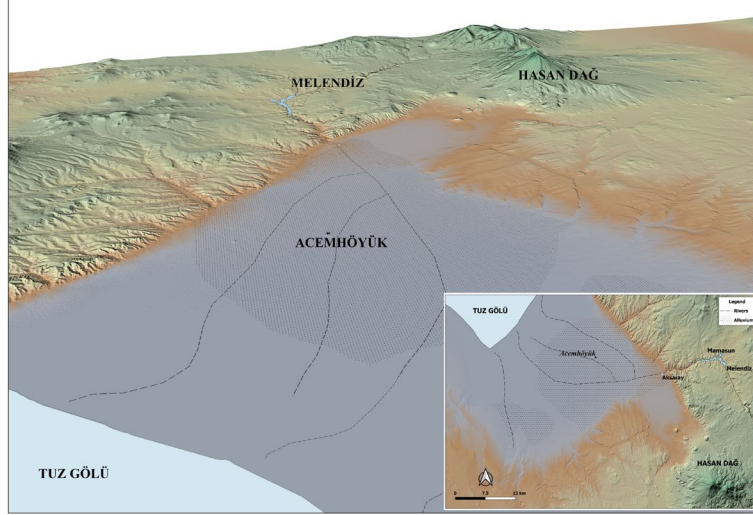


Fig. 1. Acemhöyük Konumu



Fig. 1. Acemhöyük

Kuzey-güney ve doğu-batı yönünde uzanan güzergahların kesim noktasında bulunan Acemhöyük konumu itibariyle Erken Tunç Çağı (MÖ 3000-2000) ve Asur Ticaret Kolonileri Çağı (MÖ 2000-1720) boyunca Aksaray ve çevresinde bilinen önemli krallık merkezlerinden biri olmuştur. İlk bilimsel kazı çalışmalarına 1962 yılında Nimet Özgüç tarafından başlanan yerleşimde 60 yıldan uzun süredir devam eden çalışmalar sırasında 12 farklı tabaka tespit edilmiştir. İki saray olmak üzere üç

büyük anıtsal yapının açığa çıkarıldığı Asur Ticaret Koloniler Çağı'nda yerleşimin en parlak dönemini yaşadığı anlaşılmaktadır. Erken Tunç Çağı tabakaları kazının ilk yıllarından itibaren bilinmekle birlikte bu tabakalara yönelik ilk çalışmalar 1975-1982 yılları arasında N. Özgüç tarafından gerçekleştirilmiştir². Sarıkaya Sarayı'nın güneyinde kalan yamaç üzerinde sınırlı bir alanda kazılan Erken Tunç Çağı tabakalarına ait veriler kültürel bağlantılar açısından son derece önemli bilgiler sunmuş ve bu alanın yeniden kazılması gerekliliğini gündeme getirmiş ve Aliye Öztan döneminde yeniden çalışmalar başlatılmıştır.

Son yıllarda Güney Yamacı (Fig. 3-4) çalışmalarının ağırlık kazanması ile birlikte daha önce bölgedeki çağdaş yerleşimlerde benzeri görülmemiş anıtsal bir sur duvarı açığa çıkartılmıştır³. En son XI. Tabakada kullanıldığı anlaşılan sur duvarının çevresinden alınan organik kalıntılardan elde edilen radyokarbon tarihleri MÖ 2450/2400-2300 yılları arasında bir tarih aralığı vermektedir⁴. Erken Tunç Çağı III'ün başlarında yerleşim gördüğü anlaşılan bu tabakanın savaş unsurları içeren büyük bir yıkım ile son bulmasının ardından sur duvarı kullanımdan çıkmış⁵ ve surun üzerine; sur ekseninden biraz kayarak yeni bir yerleşim kurulmuştur. X. Tabakada Anadolu Yerleşim Planı⁶ ile paralellik gösteren, birbirine bitişik duvarlara sahip radyal düzenli mekânlar açığa çıkartılmıştır. Erken Tunç Çağı III'e tarihlenen (MÖ 2300-2150)⁷ X-VIII. tabakalar boyunca aynı yerleşim düzeninin bozulmadan devam ettiği görülmektedir. Erken Tunç Çağı III'ün geç evresini yansıtan VII-V. tabakalara ait bilgiler; Koloni Çağı, Hellenistik Çağı ve Modern Köy sakinlerinin verdiği tahribat yüzünden sınırlı kalmıştır.



Fig. 3. Acemhöyük Erken Tunç Çağı Açmaları

² Kamiş 2012, 16.

³ Kamiş & Öztan 2020, 147; Kamiş & Şener 2022, 353-358.

⁴ Kamiş & Şener 2022, 353.

⁵ Kamiş & Öztan 2020, 149; Kamiş 2024, 174.

⁶ Korfmann 1983, 22.

⁷ Yerleşimin farklı tabakalarından alınan radyokarbon örnekleri X-VIII. kat yerleşimlerinin kabaca MÖ 2300-2150 tarih aralığında kullanım gördüğünü göstermektedir.



Fig. 4. Güney Teras Yamacı

Acemhöyük Erken Tunç Çağı tabakalarından ele geçen buluntular dönem boyunca önemini koruyan ve dönemin sonunda büyük birer kent merkezi boyutuna ulaşan Kültepe, Boğazköy gibi yerleşimlerin buluntuları ile paralellik göstermektedir. Bu kültürel bağlantıların kurulmasında önemli rol oynayan eser gruplarından biri de Erken Tunç Çağı III tabakalarında ele geçen idollerdir.

Dönem							Tarih
	Acemhöyük	Kültepe	Topakhöyük Teras	Karahöyük	Göltepe	Tarsus	
ETÇ IIIB	V	9	II	IV			2100 BC
	VI	10		V			
	VII	11a					2200 BC
	VIII	11b					
ETÇ IIIA	IX	12	III	VI	2	9	2300 BC
	X			VII			
	XI	13					IV
ETÇ II	XII	14	V	VIII	3b	1	2600 BC
		15	VI				
		16	VII				
		17					

Fig. 5. Acemhöyük Stratigrafisi ve Kronolojisi

Bu makalede ele alınan 23 adet idol, Acemhöyük Erken Tunç Çağı III'e tarihlenen XI-VIII. tabakalardan ele geçmiştir. Erken Tunç Çağı idollerini konu edinen bu detaylı çalışma ile idolleri tarihlendirmek, yakın coğrafyada yer alan ve aynı döneme tarihlenen yerleşimler arasında bağlantı kurmak ve bölgelerarası ilişkileri tanımlamak amaçlanmıştır. Acemhöyük Erken Tunç Çağı idolleri yapıldıkları malzemelere göre "Kültepe Tipi" Alabaster İdoller, Kemik İdoller, Kireç Taşı İdoller ve Pişmiş Toprak İdoller olmak üzere 4 farklı grupta ele alınmıştır. Her bir grup ise biçimlerine, korunan parçaların özelliklerine ya da kullanım amaçlarına göre kendi içerisinde sınıflara ayrılarak değerlendirilmiştir. Çalışma sonunda elde edilen veriler ile Acemhöyük'ün bölge içindeki kültürel konumunun idoller üzerinden yapılan değerlendirmeler ile belirginleştirilmesi hedeflenmiştir.

İDOL TİPLERİ	TABAKALAR			
	XI	X	IX	VIII
Kültepe Tipi Alabaster İdoller			7	4
Şematik Kemik İdoller	1		4	1
Halka Kemik İdoller			2	1
Pişmiş Toprak Şematik İdoller			1	1
Armut Biçimli İdoller		1		
Toplam	1	1	14	7
				23

Fig. 6. Acemhöyük İdollerinin Tabakalara Göre Sayısal Dağılımı

Acemhöyük “Kültepe Tipi” Alabaster İdolları

Acemhöyük'te ele geçen alabaster idoller Kültepe'den bilinen alabaster idoller ile son derece benzer olduğu ve literatüre bu isimle girdiği için “Kültepe Tipi”⁸ olarak adlandırılması uygun görülmüştür. Ele geçen alabaster idoller içerisinde tam korunan bir örnek yoktur. Parça olarak korunan örneklerin 4 tanesi baş (Fig. 7), 3 tanesi boyun (Fig. 9), 4 tanesi gövde parçası (Fig. 10) olarak belirlenmiştir. İçlerinden bir tanesi hem boyut hem de form açısından diğerlerinden farklıdır (Fig. 9d). Ancak belirgin bir gövde parçası olduğu için bu alt başlık içinde ele alınmıştır.

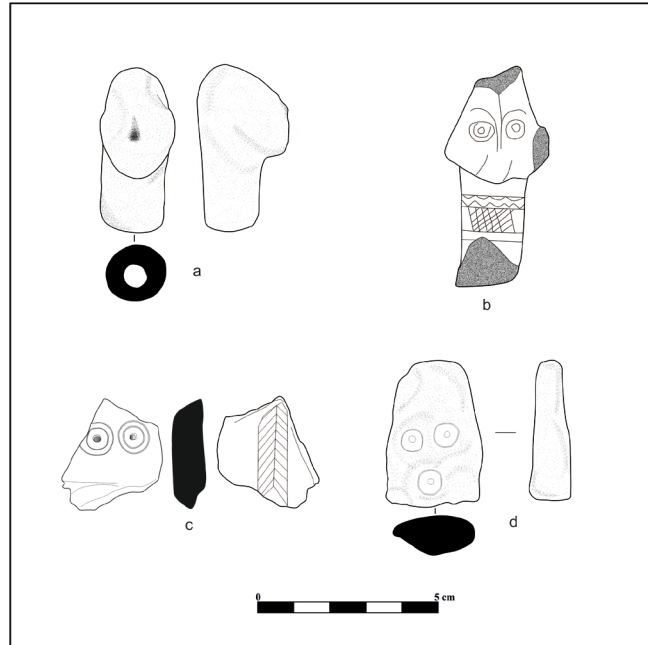


Fig. 7. Kültepe Tipi Alabaster İdol Baş Parçaları

⁸ Öztan 1989; Öztürk 2015, 155-172.

Baş Parçaları: Baş parçalarından ilki (Fig. 7a) Erken Tunç Çağı IIIa'ya tarihlenen IX. Katta açığa çıkarılmıştır. Eser yuvarlak kafası, çukur gözleri, sivri burun ayrıntısı, küçük kulakları ve uzun boynu ile ön plana çıkmaktadır. Natüralistik bir üslupta yapılan parçanın dibi düz kesilmiş silindirik boynun alttan matkapla oyulduğu anlaşılmıştır. 0,5 cm çapındaki deliğin boyundan başa doğru 2,5 cm devam ettiği görülmüştür. Bu durum, baş parçasının sabit şekilde kullanılmak amacıyla tasarlanmadığını ve olasılıkla bir gövdeye applike edildiğini göstermektedir. Çağdaşı Kültepe'de bulunan benzer örneklerden yola çıkarak yuvarlak bir gövde yapısına sahip olması gerektiği düşünülmektedir⁹. Hafif yukarı doğru tasvir edilen yüzünde aşınmalar görülmektedir. Korunan uzunluk 4,4 cm; genişliği 1,9 cm ve kalınlığı 2,4 cm olan baş parçasının orta boyutlu bir idole ait olduğunu düşündürmektedir.

İkinci baş parçası (Fig. 7b) üçgen kafası, yuvarlak gözleri, hilal kaşları ve burun ayrıntısı ile daha çok şematik bir üslupta yapıldığı anlaşılmaktadır¹⁰. Sivri olduğu anlaşılan baş kısmı ve sol yanağı kırıktır. Ancak yanağın devam eden çıkıntısı büyük olasılıkla ikinci bir başın varlığına işaret etmektedir. Silindir biçiminde uzun boynu paralel iki çizgi arasında yan yana yapılmış ters "v" motifi ve hemen altında çapraz tarama motifi ile süslenmiştir. Korunan yüksekliği 6,1 cm olan idol parçasının baş genişliği ise 3 cm olarak belirlenmiştir. Bu idol parçası VIII. katta açığa çıkartılmıştır.

Üçüncü örnek (Fig. 7c) küçük bir parçadan ibarettir. Ancak korunan kısmı ile üçgen kafaya sahip örneklerden biri olduğu anlaşılmaktadır. İç içe iki adet konsantrik daire içine yerleştirilen göz bebekleri belirgindir. Çenesi düz, boynu yuvarlatılmıştır. Kafasının arka kısmında 10 sıra korunmuş saç örgüsü yer almaktadır. IX. tabakadan ele geçen parçanın korunan yüksekliği 2,9 cm; genişliği ise 2,6 cm olarak belirlenmiştir. Her iki üçgen başlı idolün en yakın benzerleri Kültepe Erken Tunç Çağı tabakalarından bilinmektedir¹¹.

Dördüncü baş parçası (Fig. 7d) tepesi yuvarlatılmış yassı uzun başı konsantrik daireler ile göz ve ağız ile şematik olarak tasvir edilmiştir. Burun hafif kabartı şeklinde verilmiştir. Uzunluğu 4 cm; genişliği 2,7 cm ve kalınlığı 1,2 cm olarak belirlenen baş parçasının yüzeyi aşınmıştır. Bu alabaster idol parçasında ikinci örnek gibi VIII. katta ele geçmiştir. Bu baş parçasının en yakın benzeri Nevşehir Suluca-Karahöyük¹² yerleşiminden bilinmektedir.

Boyun Parçaları: Üç tane örnekle temsil edilen boyun parçalarından ilki (Fig. 8, 9a) silindirik uzun boyun yapısı sergilemektedir. IX. Tabakadan ele geçen bu parça korunan kısım itibariyle kazıma yöntemiyle yapılan iki adet yatay paralel çizgi



Fig. 8. Boyalı Boyun Parçası

⁹ Bossert 1942, lev. 67-70.

¹⁰ Öztan 1989, fig. 37.

¹¹ Özgüç 1957, res. 16; Bilgi 1975, 206; Öztürk 2013, lev. 230-265.

¹² Türker 2012, 406-407.

ile boynun üç panele ayrıldığı görülmektedir. Başa yakın olan panelde çapraz çizgiler ile tarama motifi yer almaktadır. İki paralel çizgi arasında ise “Kültepe Tipi” Alabaster İdoller üzerinde karakteristik bir özellik olan iç içe konsantrik daireler görülmektedir. En altta ise yine çapraz çizgiler ile oluşturulmuş tarama motifi görülmektedir.

Burada dikkati çeken husus Kültepe idollerinden farklı olarak konstantrik daireleri oluşturan kazıma çizgilerin siyah boya ile doldurulmuş olmasıdır (Fig. 8).

İkinci boyun parçası (Fig. 9b) korunan kısmı itibariyle 5,4 cm uzunluğunda; 2,5 cm genişliğinde ve 1,3 cm kalınlığa sahiptir. Bu ölçüleri ile iri boyutlu idollerden biri olduğu anlaşılmaktadır. Boyun üzerinde 6 tane iç içe konsantrik daire motifleri görülmektedir. Boynun gövde ile birleştiği kısımda ise üç paralel çizgi yatay biçimde boyna kazılmıştır. En altta ise iki paralel çizgi arasında dikey çizgiler ile oluşturulmuş kafes motifi kolye benzeri bir görüntü oluşturmaktadır. Üçüncü ve son boyun parçası (Fig. 9c) ise ikinci örnekte olduğu gibi yassıdır. 3,3 cm uzunluk, 3,1 cm genişliğinde olan boyun parçasının yalnızca 3,3 cm uzunlukta olan parçası korunmuştur. Ön yüzeyde iki paralel çizgi arasında uzanan verev çizgiler iki sıra halinde motifler oluşturmaktadır. Ayrıca boynun baş kısmı ile birleştiği noktada ağız olabileceği düşünülen yarısı korunmuş konsantrik daire yer almaktadır. Boynun alt kısmı gövdeye doğru genişlemektedir.

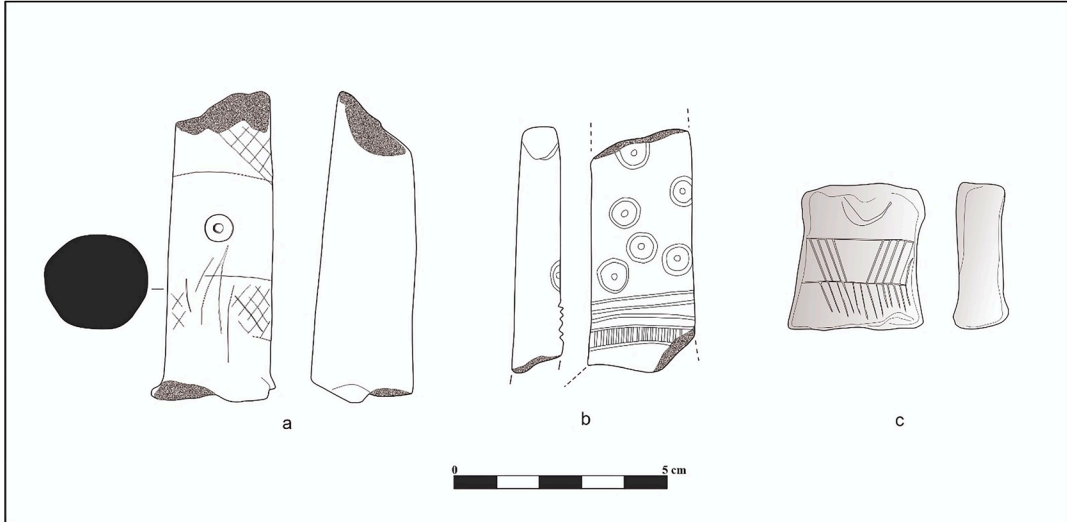


Fig. 9. Kültepe Tipi Alabaster İdoller Boyun Parçaları

Gövde Parçaları: “Kültepe Tipi” Alabaster İdollere ait toplam 3 adet gövde parçası ele geçmiştir. Yuvarlak form veren üç örnekten ilki boynun gövde ile birleştiği noktadan itibaren korunmuştur (Fig. 10a). IX. Tabakada Mekân 2 içerisinde ele geçen idolün yüksekliği 7,5 cm; genişliği 6,3 cm ve kalınlığı 1,5 cm olarak belirlenmiştir. İç içe konsantrik daire motifleri ön gövde yüzeyinin tamamına yayılmıştır. Arkada ise birbirine paralel 6 dikey çizgi ile saç ayrıntısı verilmiştir.

İkinci gövde parçasının (Fig. 10b) alt gövdesinin dörtte üçlük bir kısmı korunmuştur. İlk gövde parçası gibi IX. Tabaka Mekân 2 içerisinde ele geçen örnek 8,7 cm yüksekliği; 7,2 cm genişliği ve 1,5 cm kalınlığı ile orta boyutlu yassı bir idol olma özelliği taşımaktadır. Sadece ön yüz üzerinde bezeme motifleri görülmektedir. İç içe konsantrik dairelerin yanı sıra sağ omuzdan başlayarak sol yana uzanan ve sol omuzdan başlayarak sağ yana uzanan ters üçgenlerden oluşan çapraz bir bant bezeme dikkati çekmektedir. Ayrıca karın kısmında tam ortada büyük bir “x” motifi yer alır. En altta ise iki sıra halinde balıklıçığı motifi yapılmıştır. İlk örnekte olduğu gibi kurs biçiminde bir gövde yapısı göstermektedir.

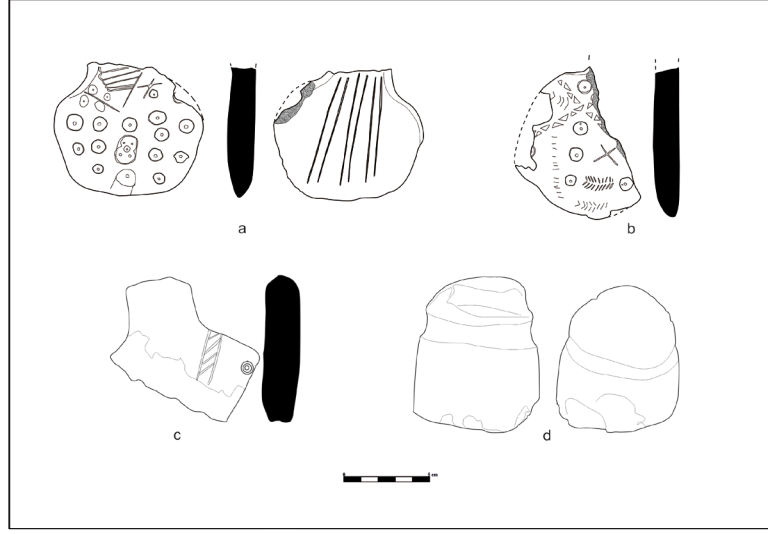


Fig. 10. Kültepe Tipi Alabaster İdoller Gövde Parçaları

Üçüncü gövde parçasının boyun ve gövdeye ait omuz kısmı korunmuştur (Fig. 10c). 8,1 cm yüksekliğinde; 8 cm genişliğinde ve 2,1 cm kalınlığında ölçülere sahip yassı idolün ön yüzünde sol omuzdan aşağı doğru inen dikey çizgi arasında vev olarak yapılmış motif bulunur. Ayrıca aşınmış yüzeyinde iki tane iç içe konstantrik daire motifi olduğu görülmektedir.

Dördüncü ve son parça diğer üç gövde parçasından farklıdır (Fig. 10d). Alt kısmının kırık olduğu anlaşılan bu iri alabaster parçasının muhtemelen Kültepe'den bildiğimiz tahtında oturan heykelcikler¹³ gibi şekillendirilmek üzere hazırlandığı ancak yapım aşamasında kırıldığı için yarım bırakıldığı düşünülmektedir.

“Kültepe tipi idoller” olarak literatüre geçen alabaster idoller bugüne kadar en çok Kültepe ETÇ III tabakalarında¹⁴ ele geçmiş olmasına rağmen Anadolu’da Tyana¹⁵, Zencidere¹⁶, Suluca-Karahöyük¹⁷ gibi yerleşimlerinden (sayıca az olmasına rağmen) bilinmektedir. Bu yerleşimler arasında 11 örnek ile Acmhöyük bu idollerin sayıca daha fazla ele geçtiği ikinci yerleşim olarak gösterilebilir. Acmhöyük alabaster idollerinin IX. ve VIII. tabakalarda yoğunlaştığı anlaşılmaktadır. Bu idoller Kültepe’de 12-11. Tabakalardan bilinmektedir¹⁸. Dolayısıyla her iki yerleşimde alabaster idollerin bulunduğu tabakaların kabaca çağdaş oldukları düşünülebilir.

Max Mallowan Tell Brak’ta MÖ IV. binyıl sonu ve III. binyıl başlarında görülen Göz İdollerini ve Kültepe İdollerini arasında benzerlik kurmuştur¹⁹. Bu bağlantıyı her iki gruba ait idollerin çift başlı oluşu, gövdelerinde küçük idollerin yer alışı üzerinden tanımlamıştır²⁰. Kültepe idollerini değerlen-

¹³ Özgüç 1957, fig.1-6; Kulakoğlu 2015, 13-14 fig. 6.

¹⁴ Özgüç 1957; Öztürk 2015, 155-172.

¹⁵ Kazı başkanı Prof. Dr. Osman Doğanay ile sözlü görüşme.

¹⁶ Özgüç 1957, 65.

¹⁷ Türker 2012.

¹⁸ Öztürk 2015, tablo 1.

¹⁹ Mallowan 1947, 199.

²⁰ Mallowan 1947, 200.

diren T. Özgüç ise bu idollerin Tell Brak idolları ile benzerliğinin göz ardı edilemeyeceğini belirtmiştir²¹. Bu kapsamda T. Özgüç, M. Mallowan'ın kurduğu benzerlikler ile aynı görüşü paylaşırken kullanılan hammadde ve göz-kaş ayrıntıları gibi benzerliklere de dikkati çekmiştir²². Tell Brak idollerinin gözlerinin boyalı olması ve Kültepe idollerinin süslemeli olması iki idol grubu arasındaki farklılıklar olarak tanımlanmıştır²³. Kurulan bu bağlantılar üzerinden Acemhöyük alabaster idolları arasında yer alan boyun parçası üzerindeki siyah boya Tell Brak Göz idolları ile benzerlik göstermektedir. Mezopotamya ve K. Suriye'de göz etrafını siyah boya ile boyama geleneği Uruk²⁴, Tell Asmar²⁵ ve Tell Churera²⁶ gibi yerleşimlerde ele geçen ve Geç Uruk ile Er Hanedanlar Dönemi'ne tarihlenen heykelticilerde de görülmektedir. Bu veriler MÖ IV. binyıl sonundan itibaren görülen boya geleneğinin MÖ III. binde Mezopotamya ve Suriye'de devam ettiğine işaret etmektedir. Ancak boyanın göz üzerinde değil boyun parçası üzerinde yer alan konsantrik daire içinde olması benzer geleneklerin farklı coğrafyalardaki yansıması şeklinde yorumlanabilir.

Kemik İdoller

Acemhöyük Erken Tunç Çağı idollerinin ikinci yoğun grubunu kemik idoller oluşturmaktadır (Fig. 11). Kemik idoller Erken Tunç Çağı III'e tarihlenen XI-VII. Tabakalarda ele geçmiştir. Bu idolları kendi içerisinde pendantif özellik gösterenler ve şematik idol olmak üzere iki alt gruba ayırmak mümkündür. Pendantif idoller ise yassı ve halka idoller olmak üzere iki farklı başlık altında değerlendirilmiştir.

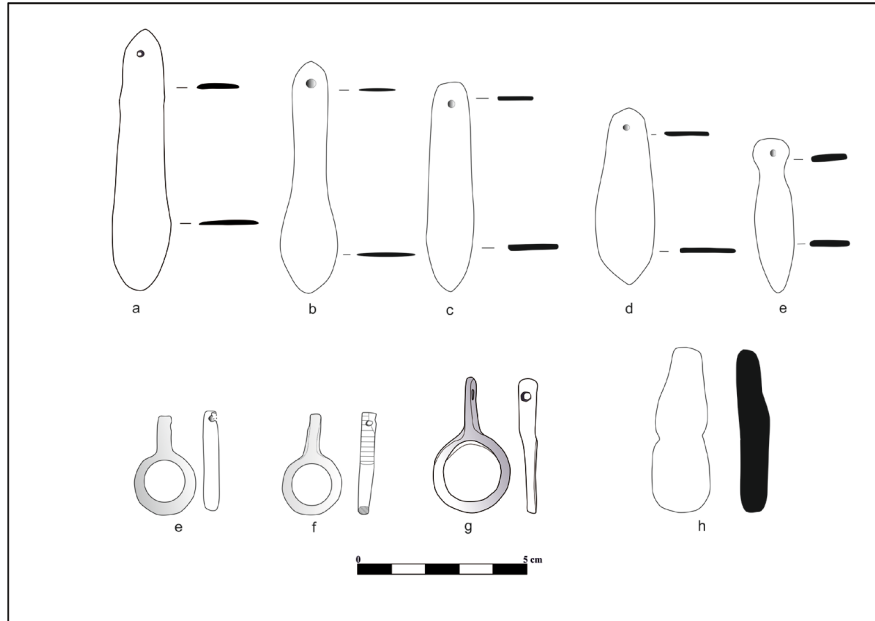


Fig. 11. Kemik İdoller (Pendantif Örnekler: a-g; Şematik Örnek: h)

²¹ Özgüç 1941, 872.

²² Özgüç 1941, 872.

²³ Özgüç 1941, 874.

²⁴ Hansen 2003, fig. 11b.

²⁵ Hansen 2003, fig. 25.

²⁶ Meyer 2023, abb. 2.

Pendantif Yassı Kemik İdoller: Üst kısımda yer alan delik nedeniyle vücuda bir süs unsuru olarak takıldığı düşünülen bu stilize kemik eserlerden 5 tanesi (Fig. 10a-e) yassıdır. Yassı kemik idollerden üç tanesi boyut açısından farklı olsa da benzer bir form vermektir (Fig. 11a, c ve d). Baş tarafı daha dar, alt tarafı daha geniş bir damla formuna benzeyen yassı idollerin uzunlukları 7,8-5,1 cm arasında değişmektedir. Baş tarafında yer alan ip deliği, herhangi bir yere olasılıkla boyna asmak için yapılmıştır. Diğer iki örnek şekil itibarıyla biraz farklılık göstermektedir. Farklı form veren örneklerden ilki yuvarlak baş, uzun boyun, hafif şişkin karın ve alt tarafı yuvarlatılmış gövdeye sahiptir (Fig. 11b). Diğer ise yuvarlak başa, ince boyuna, geniş omuzlara ve alt tarafı sivri sonlanan hafif şişkin bir gövdeye sahiptir (Fig. 11a-g). Bu örneklerin her iki yüzeyi de perdahlanmış ve parlak bir görünüm kazandırılmıştır.

Oldukça basit ve şematik bir form veren bu yassı kemik objeler özellikle Troya²⁷ başta olmak üzere Baklatepe²⁸, Küllioba²⁹, Alishar³⁰, Alaca Höyük³¹ gibi farklı bölgelerde yer alan yerleşimlerde Erken Tunç Çağı'nın erken evrelerinden itibaren görülmektedir. Genellikle kemikten yapılan bu objelerin İkiztepe'de mermerden ve tunçtan yapılan örnekleri de açığa çıkartılmıştır³². Bahsi geçen örnekler özellikle Acemhöyük'te baş, boyun ve gövde ayrıntısı ile insanın vücut özelliklerini daha çok yansıtan Fig. 11e örneği ile paralellik göstermektedir. Ayrıca Acemhöyük yerleşiminde benzer kemik objelerin ip deliği olmayan örnekleri de mevcuttur.

Bu objelerin aynı dönemde çıkan örneklerinden yola çıkarak farklı araştırmacılar tarafından kullanım alanlarına ilişkin olarak idol, askı, spatula, kesici gibi farklı yorumlar getirilmiştir. Yassı kemik objelerin idol olarak tanımlandığı en eski yerleşimlerden biri Troya'dır. Blegen ve diğerleri bu kemiklerin Thermi ve Makedonya'daki örneklerinden yola çıkarak idol olarak tanımladıklarını ancak tam kullanım amacını belirleyemediklerini belirtmişlerdir³³. Bununla birlikte baş tarafında yer alan deliklerin idol bağlantısını güçlendirebileceğinin altını çizmişlerdir. Spatula olarak tanımlanan Alishar örneklerinin çok parlak oldukları ve baş tarafta yer alan delikten ötürü kullanım amaçlarının tartışmalı olduğu belirtilmiştir³⁴. Askı olarak kullanıldığı düşünülen Alacahöyük'te bu objelerin neden askı olarak kullanıldığına ilişkin net bir açıklama verilmemiştir³⁵. Metal örneklerin ise kesici alet olarak kullanıldığına ilişkin görüşler vardır³⁶. Geç Neolitik Çağ, Fig. 11a-d ile benzer form veren kemik objelerin dokuma mekiği olarak kullanıldığı anlaşılmıştır³⁷. Ancak mekik olarak kullanılan bu kemik objelerin arka yüzeyleri olduğu gibi bırakılmıştır, deliklerin çapı büyüktür ve daha kalın bir cidarlı ve sağlam bir yapıya sahiptir³⁸. Ayrıca yüzeylerinde aşınma izleri görülmektedir.

Acemhöyük örnekleri ve diğer yerleşimlerde açığa çıkarılan benzer objelerin her iki yüzeyinin de

²⁷ Blegen *et al.* 1950, fig. 200:37-626; 1951, fig. 360: 37-49 ve fig. 48: 34- 436.

²⁸ Erkanal & Turhan 1997, 279 res. 8.

²⁹ Efe 2007, res. 9.

³⁰ von der Osten 1937, fig. 194: e547; fig. 272: e2220, e2207 ve e1974.

³¹ Koşay 1938, lev. LI: AL/A85.

³² Alkim *et al.* 2003, lev. CXVIII: 116 ve CXLIII: 249.

³³ Blegen *et al.* 1950, 48.

³⁴ von der Osten 1937, 193.

³⁵ Koşay 1938, 32.

³⁶ Alkim *et al.* 2003, 305.

³⁷ Erdalkıran 2022.

³⁸ Erdalkıran 2022, fig. 1-14.

parlatıldığı ve daha özenli yapıldığı dikkat çekmektedir. Çok ince cidarlı olan bu örneklerin yüzeylerinde herhangi bir aşınma izine rastlanmamıştır. İnce cidarlı ve narin yapıları spatula, askı, kesici alet ya da dokuma mekiği olarak kullanıma uygun değildir. Ayrıca Acemhöyük'te bu objelerden bazılarının IX. tabaka Mekân 2 içerisinde alabaster ve halka idoller ile birlikte bulunması idol işlevini güçlendiren bir unsur olarak görülebilir. Bu ayrıntılar ele alındığında, boyuna asıldığı düşünülen objelerin bir süs unsuru olarak ya da koruyucu bir muska olarak kullanılmış olma olasılığını ön plana çıkarmaktadır.

Pendantif Halka Kemik İdoller: Pendantif özellik gösteren diğer üç kemik idol ise halka biçiminde yapılmıştır (Fig. 11e-g). Düz kesilmiş başı, uzun boynu ve halka biçiminde gövdesi ile ön plana çıkan bu idollerin çapları 2,2-1,8 cm arasında, uzunlukları ise 3,9-2,8 cm arasında değişmektedir. Her üç örneğin baş kısmında açılmış bir delik bulunmaktadır. Bu delik yassı kemik idollerde olduğu gibi kolye olarak kullanıldığını düşündürmektedir. Bir örneğin boyun kısmında 8 sıra yiv bezeme yer almaktadır (Fig. 11f).

Halka idoller MÖ IV. binyıldan itibaren Doğu Anadolu (Değirmen-tepe)³⁹ ve Orta Anadolu'da (Çamlıbel Tarlası)⁴⁰ görülmekle birlikte kökeninin Bulgaristan Varna Mezarlığı'na kadar uzandığı anlaşılmaktadır⁴¹. Bakır, altın, gümüş ve kemik gibi farklı hammaddelerden yapılan bu objelerin Balkanlar, Yunanistan ile Anadolu'nun kuzeyi, batısı ve iç bölgelerini kapsayan oldukça geniş bir alana yayıldıkları bilinmektedir⁴². Kalkolitik Çağ ritüel geleneğinin bir parçası⁴³ olarak görülmekle birlikte, halka biçimli objelerin boyuna asılma şekillerinin anlamlarını değiştirebileceği üzerine yorumlar yapılmıştır⁴⁴. Emma L. Baysal ip deliklerinin halka gövde üzerinde yer almasının antropomorfik yorum yapma olasılığını güçleştirdiğini ancak boyun kısmında bulunan delikler ile bir idol olarak tanımlanabileceğini belirtmiştir⁴⁵. Olaf Höckmann çömlekler üzerinde de görülebilen bu motiflerin bir koruyucu muska olabileceğinin altını çizmektedir⁴⁶. Helmuth Th. Bossert ise bu objeleri Mısır'dan bilinen *ankh* işareti ile ilgili olabileceğini ifade etmiştir⁴⁷. Bağlamına ve ip deliğinin bulunduğu yere göre farklı anlamlar taşıyabilen bu halka biçimli objeler Anadolu'da İkiztepe⁴⁸, Alışar⁴⁹, Göller⁵⁰, Kalınkaya⁵¹, Bakla Tepe⁵² gibi farklı yerleşimlerde idol olarak tanımlanmıştır. Acemhöyük'te her üç objeye ait ip deliğinin baş kısmında yer alması ayrıca IX. tabakaya ait Mekân 2 içerisinde alabaster ve yassı kemik idoller ile birlikte bulunması bu objelerinde süs eşyası ya da koruyucu muska olarak kullanılmış olabileceğini düşündürmektedir.

³⁹ Esin 1983, res. 21.

⁴⁰ Schoop 2011, 59. Çamlıbel Tarlası'nda halka idol yapımında kullanıldığı anlaşılan taş kalıp ele geçmiştir.

⁴¹ Zimmermann 2007, 26.

⁴² Zimmermann 2007, 26; Keskin 2011, 196; Baysal 2019, 165.

⁴³ Zimmermann 2007, 25.

⁴⁴ Baysal 2019, 165.

⁴⁵ Baysal 2019, 165.

⁴⁶ Höckmann 1984, 135.

⁴⁷ Bossert 1960, 220.

⁴⁸ Bilgi 1984, fig. 18: 265 ve 266.

⁴⁹ von der Osten 1937, fig. 197: e753 ve fig. 272: c2141.

⁵⁰ Kulaçoğlu 1992, res. 82: 95.

⁵¹ Yakar 1985, 430 fig. XXVIII: 11.

⁵² Keskin 2008, fig.1-3.

Şematik İdol: Tek bir örnek ile temsil edilen bu idol (Fig. 11h) düz kesilmiş başı, dar kısa boynu, karın kısmına doğru genişleyen gövdesi ile belirgindir. Bel kısmı iki yandan oyularak oluşturulmuştur. Belden genişleyen alt gövde yuvarlatılarak sonlandırılmıştır. 4,9 cm uzunluğu; 1,7 cm kalınlığı belirlenen şematik idolün ön yüzü perdahlanmıştır.

Pişmiş Toprak İdoller

İki adet şematik üslupta yapılmış pişmiş toprak idol Achemhöyük Erken Tunç Çağı tabakalarından ele geçmiştir (Fig. 12a). İlk örnek uzun, oval bir gövdeye; kısa, sivri kol çıkıntısına; alın kısmı kırık yassı bir yüze sahiptir. İdolün baş kısmı korunmamıştır. 5,2 cm uzunluğu; 3,3 cm genişliği ve 1,3 cm kalınlığı korunan idolün hamuru gridir. Burun dikey bir hat halinde, gözler ise nokta şeklinde verilmiştir. Boyun kısmı bir çizgi şeklinde belirtilmiştir. Kısa, sivri kollar omuz hizasında iki yana açılmaktadır. Boyunda görülen yatay bir bant ve banttan sarkan ve kazıma yöntemi ile yapılmış dikey çizgiler muhtemel kolye ayrıntısı vermek için yapılmıştır. Bu idolün en yakın çağdaş örnekleri Orta Anadolu Bölgesi yerleşimlerinden Karaoğlan, Polatlı ve Alishar Höyük'ten bilinir⁵³.

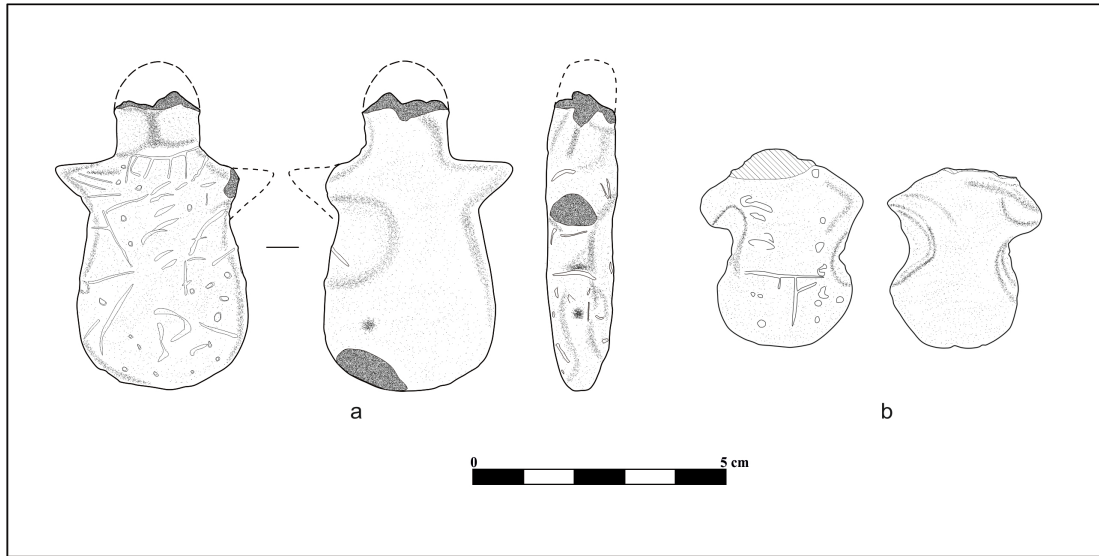


Fig. 12. Pişmiş Toprak İdoller

İkinci örnekte (Fig. 12b) başın omuz hizasından kırıldığı ve yalnızca gövdenin korunduğu anlaşılmaktadır. Kollar, kil henüz yaşken her iki tarafın içe doğru bastırılması ile oluşturulmuştur. Böylece gövdeye bel ayrıntısı verilmiştir. Gövdenin alt kısmı yuvarlaktır. Şematik form veren idolün yüksekliği 4,2 cm; genişliği 2,9 cm ve kalınlığı 1,6 cm olarak belirlenmiştir. İdolün ön yüzünde baskı aracı ile yapılmış nokta motifleri gövdenin sağ ve sol tarafına doğru konumlanmıştır. Karın kısmına kazınan büyük “+” işareti gövdeyi dört parçaya bölmektedir. Yoğun kireç katkılı kaba hamuru ise koyu gri renktedir. En yakın benzeri Alishar'ın Bakır Çağı tabakalarında açığa çıkartılmıştır⁵⁴.

Kireç Taşı İdoller

Achemhöyük Erken Tunç Çağı'na ait tek bir örnek kireç taşından yapılmıştır (Fig. 13)⁵⁵. Yüksekliği 4,7

⁵³ Schmidth 1932, fig. 62: b.2182; Lloyd & Gökçe 1951, Pl. Vic; Kulaçoğlu 1992, res. 92,187.

⁵⁴ von der Osten 1937, fig. 183: d655.

⁵⁵ Kamaş & Şener 2022, res. 19.2.

cm, genişliği 3,2 cm ve kalınlığı 1,2 cm olan idol armut biçimli şematik bir form göstermektedir. Üst ve alt yüzey düz biçimde kesilmiştir. İdolün önyüzünde ince bir kazıma çizgi ile verilen burun ayrıntısının yanı sıra sağ göz kare, sol göz ise yuvarlak şekilde oyularak belirginleştirilmiştir. Boyunda yatay olarak yerleştirilmiş iki kazıma çizgi arasına, dikey olarak yerleştirilen dört adet çizgi ile kolye olduğu anlaşılan süsleme unsuru yer almaktadır. Arka yüzeyde ise sırta uzanan saç telleri mevcuttur. X. tabakada bulunan ve şematik üslupta armut biçiminde yapılan bu idol daha çok yerel özellikler yansıtmaktadır.

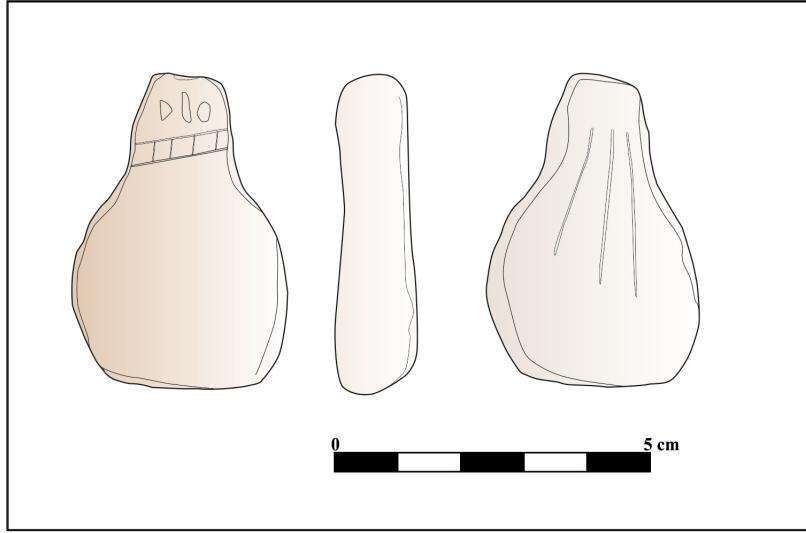


Fig. 13. Kireç Taşı Armut Biçimli İdol

Değerlendirme

MÖ III. binin ikinci yarısından itibaren Anadolu'da görülmeye başlayan sosyo-kültürel, siyasal ve ekonomik değişimler bölgelerarası ilişkilerin de hız kazanmasına olanak sağlamıştır. Seramik başta olmak üzere farklı buluntu grupları ile takip edebildiğimiz bu ticari ilişkilerin bölgesel kültüre en çok yansıdığı yerleşimlerden biri de Acemhöyük'tür. MÖ II. binyılda önemli bir ticaret merkezi olduğu anlaşılan Acemhöyük'ün Erken Tunç Çağı çalışmaları da benzer bir tablo ortaya koymaktadır. Bu çalışma ile Acemhöyük Erken Tunç Çağı'nın yerel karakteri ve bölgelerarası kültürel ilişkileri idoller üzerinden yeniden ele alınmıştır. Söz konusu değerlendirmeler ana hatları ile aşağıda sıralanmıştır:

1. Anadolu'da 5 farklı yerleşimde tespit edilen "Kültepe Tipi" alabaster idollerin, Kültepe'den sonra en yoğun grubu Acemhöyük'te ele geçmiştir. Bu idoller Kültepe'den bilinen örnekler ile oldukça benzerdir.
2. Acemhöyük'te boyun parçası üzerinde görülen siyah boya Mezopotamya'da MÖ IV. binyıl sonundan itibaren görülmeye başlayan göz çevresini boyama geleneğinin farklı bir anlayışla Anadolu'ya yansması olarak görülebilir. Gövde biçimleri, çok başlı oluşları ve gövde üzerinde yer alan küçük idollerin olması gibi özelliklerin yanı sıra Acemhöyük boyalı boyun parçası Göz İdolları ile kurulan bağlantının başka bir yönüne vurgu yapmaktadır.
3. IX. ve VIII. tabakada yoğunlaşan bu idollere ait radyokarbon örnekleri kabaca MÖ 2300-2150 tarih aralığını işaret etmektedir (Fig. 14). Bu durum Kültepe ile eş zamanlı olduğu anlaşılan Acemhöyük alabaster idolları için, Kültepe'den sonra yeni bir referans noktası oluşturmaktadır.
4. Acemhöyük yassı kemik objeleri Anadolu'da Erken Tunç Çağı'nın başından itibaren pek çok

yerleşimde kayıtlara geçmiş küçük buluntular arasındadır. Son derece şematik olan ve Mekân 2 içerisinden diğer idoller ile birlikte açığa çıkarılan kemik objelerin ince cidarları, parlak yüzeyleri ve pendantif özellikleri bir süs eşyası ya da koruyucu tanrı/tanrıça olarak kullanılma olasılığını daha ön plana çıkarmaktadır.

5. Geç Kalkolitik'ten itibaren Balkanlar ve Anadolu'da görülen halka idoller, bu geleneğin Acemhöyük Erken Tunç Çağı III'te devam ettiğini göstermektedir. Diğer idoller ile birlikte Mekân 2 içerisinden ele geçen bu objelerin baş kısmında deliğin yer alması, birer muska, koruyucu olarak kullanıldıkları düşüncesini güçlendirmektedir.
6. Pişmiş toprak ve kireç taşı idoller Anadolu'da görülen şematik idoller ile benzerdir ve yerel bir karakter göstermektedir.
7. IX. tabakaya ait Mekân 2 içerisinden iki adet "Kültepe Tipi" alabaster idol gövde parçası (Fig. 10a ve b) ile birlikte bir halka idol (Fig. 11g) ve yassı kemik obje ele geçmiştir. Bağlamsal açıdan değerlendirildiğinde üç farklı idol tipinin ele geçtiği bu odanın sıradan bir mekân işlevi görmediği düşünülebilir.

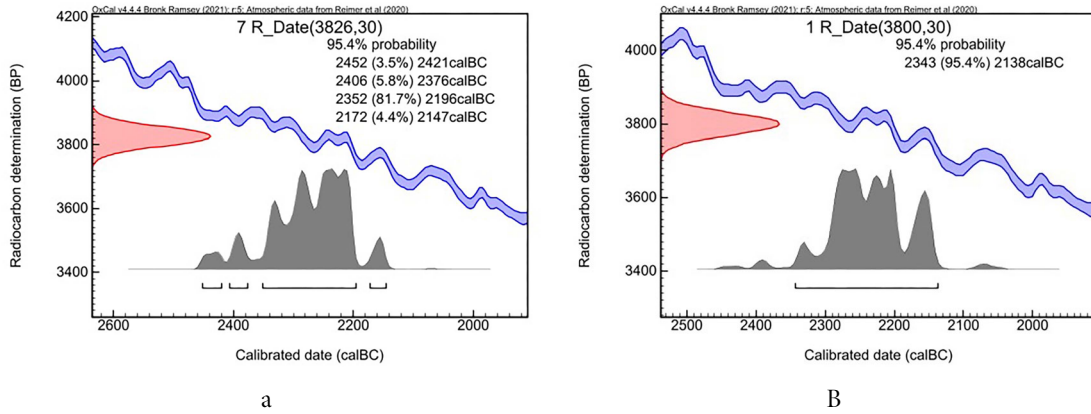


Fig. 14. IX. Tabakaya Ait Radyokarbon Sonuçları

İdoller üzerinden yapılan bu değerlendirmeler Acemhöyük'ün Erken Tunç Çağı III'te farklı bölgeler ile kültürel bağlantılarına açık bir şekilde işaret etmektedir. Radyokarbon sonuçları ise bu ilişkilerin Kültepe ile hemen hemen eş zamanlı olarak başladığını göstermektedir (Fig. 14). Çoğunluğu IX. tabakaya ait yıkım izlerini yansıtan kalın küllü dolgudan ele geçen idoller ve aynı tabakadan ele geçen seramikler benzer kültürel bağlantıların varlığına işaret etmektedir⁵⁶. Acemhöyük'te çoğunluğu çark yapımı olan ve Orta Anadolu'nun güneyinde kalan geniş bir coğrafya boyunca varlığını gösteren yerel seramiklerin yanında Suriye Şişesi, Troya tabakları, tankard gibi farklı kültürlerle ait parçalar da açığa çıkartılmıştır. Acemhöyük idollerinin genel dağılımına bakıldığında, Erken Tunç Çağı seramik bağlantıları ile uyumlu bir tablo çizdiği anlaşılmaktadır. Seramik buluntular ve idoller üzerinden izlenebilen bu sonuçlar Acemhöyük'ün MÖ III. binyıl sonunda, bölgelerarası ilişkileri güçlü, aynı zamanda yerel özellikler de gösteren büyük bir yerleşim merkezi olduğunu gözler önüne sermektedir.

⁵⁶ Kamış 2024, 178.

BİBLİYOGRAFYA

- Alkım U. B., H. Alkım & Ö. Bilgi 2003, *İkiztepe II Üçüncü, Dördüncü, Beşinci, Altıncı, Yedinci Dönem Kazıları (1976-1980)*. Ankara.
- Baysal E. 2019, *Personal Ornaments in Prehistory: An Exploration of body augmentation from the Paleolithic to the Early Bronze Age*. United Kingdom.
- Bilgi Ö. 1975, "Kültepe Kazılarında Bulunmuş İnsan Figürinleri". *Belleten* XXXIX/154, 201-208.
- Bilgi Ö. 1984, "Metal Objects from İkiztepe-Turkey". *Beitrag zur Allgemeinen und Vergleichenden Archaologie* 6, 31-96.
- Blegen C. W., J. L. Caskey & M. Rawson 1951, *Troy: The Third, Fourth and Fifth Settlements II*. New Jersey.
- Blegen C. W., J. L. Caskey, M. Rawson & J. Sperling 1950, *Troy General Introductions the First and Second Settlements*. New Jersey.
- Bossert H. Th. 1942, *Alanatolien. Kunst und Handwerk in Kleinasien von den Anfängen bis zum völligen Aufgehen in der Griechischen Kultur*. Berlin.
- Bossert H. Th. 1960, "Reisebericht aus Anatolien II". *Orientalia* 29, 214-226.
- Efe T. 2007, "Küllüoba 2005 Yılı Kazı Çalışmaları". *Kazı Sonuçları Toplantısı* 28/1, 71-90.
- Erdalkıran M. 2022, "Late Neolithic Bone Shuttles from Barcın Höyük". *TÜBA-AR* 31, 97-106.
- Erkanal H. & Turhan Ç. 1997, "1995 Bakla Tepe Kazıları". *Kazı Sonuçları Toplantısı* 18, 261-280.
- Esin U. 1983, "Arkeometrik Açından Değirmen Tepe (Malatya) Kazıları". *Arkeometri Ünitesi Bilimsel Toplantı Bildirileri* III, 141- 162.
- Hansen D. P 2003, "Art of the Early City-States". Eds. J. Aruz & R. Wallenfels, *Art of the First Cities: The Third Millennium B.C. from the Mediterranean to the Indus*. London: New York Yale University Press, 21-41.
- Höckmann O. 1984, "Frühe Funde aus Anatolien in Museum Altenessen, Essen und in Privatbesitz". *Jahrbuch des Römisch-Germanischen Zentralmuseums Mainz* 31, 100-148.
- Kamış Y. & Öztan A. 2020, "2018 Yılı Acemhöyük Kazıları". *Kazı Sonuçları Toplantısı* 41, 147-161.
- Kamış Y. & Şener T. 2022, "MÖ III. Binyılda Acemhöyük". Eds. M. Işıklı, M.E. Fidan, A. Türker & M. A. Yılmaz, *MÖ III. Binyılda Anadolu*. İstanbul, 347-374.
- Kamış Y. 2012, *Acemhöyük Erken Tunç Çağı Seramiği*. Yayınlanmamış Doktora Tezi, Gazi Üniversitesi. Ankara.
- Kamış Y. 2024, "MÖ III. Binyılda Acemhöyük'te Yıkım ve Savaş İzleri". Eds. A. Aykurt, A. Akçay, M. Türkteki, D. Sarı, F. Şahin, A. Beyazıt, M. Massa & U. Oğuzhanoglu Akay, *Önasya Arkeolojisi Toplantıları 1: Savaş ve Şiddet*. 163-202.
- Keskin L. 2008, "The Ring Idols of Bakla Tepe: The Distribution of this Type in Anatolia with particular interest to the Aegean and the Balkans". Eds. O. Menozzi, M. L. Di Marzio, D. Fossataro, *SOMA 2005 Proceedings of the Symposium on Mediterranean Archaeology, Chieti (Italy) 24-26 February 2005*. Oxford, 87-95.
- Keskin L. 2011, "Anadolu'da Ele Geçen Halka İdollar: Tipolojik ve Kronolojik Bir Değerlendirme". *Anatolica* 37, 195-222.
- Korfmann M. 1983, *Demircihöyük Die Ergebnisse Der Ausgrabungen 1975-1978 Band I, Architektur, Strigraphie und Befunde*. Mainz.
- Koşay H. Z. 1938, *Türk Tarih Kurumu Tarafından Yapılan Alaca Höyük Hafriyatı: 1936'daki Çalışmalara ve Keşiflere ait İlk Rapor*. Ankara.
- Kulaçoğlu B. 1992, *Anadolu Medeniyetler Müzesi, Tanrılar ve Tanrıçalar*. Ankara.
- Kulakoğlu F. 2015, "Current Research at Kültepe". Eds. F. Kulakoğlu & M. Cecile, *Subartu XXXV: Proceedings of the 1st Kültepe International Meeting: KIM I*. Turnhout: Brepols, 9-23.
- Lloyd S. & Gökçe N. 1951, "Excavations at Polatlı". *Anatolian Studies* I, 21-75.
- Mallowan M. E. L. 1947, "Excavation at Brak and Chagar Bazar". *Iraq* IX, 1-259.

- Meyer J-W. 2023, "F. Gedanken zu den "Beterstatuetten" aus Tell Chuera". Eds. J-W. Meyer & A. Tamm, *Tell Chuera Objekte aus Ton und Stein*. Wiesbaden: Harroswitz Verlag, 237-248.
- Özgüç N. 1957, "Kültepe Kazılarında Bulunan Mermer İdol ve Heykelcikler". *Belleten XXI/81*, 61-70.
- Özgüç N. 1968, "Acemhöyük Kazıları". *Anadolu X*, 1-28.
- Özgüç T. 1941, "Kurs Vücutlu Kültepe İdolları: Arkeoloji Araştırmaları 1940-1941". *Ankara Üniversitesi DTCF Yıllık Çalışmaları Dergisi 1*, 852-886.
- Öztan A. 1989, "A Group of Early Bronze Age Pottery from the Konya and Niğde Region". Eds. K. Emre, M. Mellink, B. Hrouda & N. Özgüç, *Anatolia and the Near East, Studies in Honor of Tahsin Özgüç*. Ankara, 407-418.
- Öztürk G. 2013, *Eski Tunç Çağı'nda Kültepe İdolları*. Yayımlanmamış Yüksek Lisans Tezi, Ankara Üniversitesi. Ankara.
- Öztürk G. 2015, "Representations of Religious Practice at Kültepe: Alabaster Idols of Early Bronze Age". Ed. Fikri Kulakoğlu ve Cecile Michel. *Subartu XXXV: Proceedings of the 1st Kültepe International Meeting Kültepe/KIM I*. Turnhout: Brepols, 155-170.
- Schmidt E. F. 1932, *The Alishar Hüyük. Seasons of 1928 and 1929 Part I*. Chicago.
- Schoop U. D. 2011, "Çamlıbel Tarlası, ein metallverarbeitender Fundplatz des vierten Jahrtausend v. Chr. im nördlichen Zentrakanatolien". Eds. Ü. Yalçın, *Anatolian Metal V. Der Anschnitt (Beiheft 24)*. Bochum, 53-68.
- Türker A. 2012, "Suluca-Karahöyük İdolları". *Colloquium Anatolicum XI*, 403-414.
- von der Osten H. H. 1937, *The Alishar Hüyük Seasons of 1930-32 Part I*. Chicago.
- Yakar J. 1985, *The Later Prehistory of Anatolia: The Late Chalcolithic and Early Bronze Age (Part I)*. Oxford.
- Zimmermann T. 2007, "Anatolia and the Balkans, Once Again-ring-Shaped Idols from Western Asia and a Critical Reassessment of Some Early Bronze Age Items from İkiztepe, Turkey". *OxfJA 26/1*, 25-33.