

Alabanda Teritoryumundan Akçaova-Gezirler Basamaklı Kaya Anıtı

The Akçaova-Gezirler Stepped Rock Monument in Alabanda Territorium


Memduh DAĞDEVİREN * Nihal DURNAGÖLÜ **

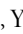
Öz: Çalışmanın konusunu, İç Karia Bölgesi kenti olan Alabanda teritoryumunda bulunan Akçaova-Gezirler Garmahat Harım mevkisinde yeni keşfedilen anıt şeklinde yapılmış basamaklı kaya sunağı oluşturmaktadır. Roma İmparatorluk Dönemi içerisinde değerlendirilen sunak, özellikle yekpare gnays kaya kütlelerinin tıraşlanması ile oluşturulan basamak düzenlemesi ile Phryg kökenli basamaklı sunaklarla benzerlik sunmaktadır. Ancak üslup bakımından idollü Phryg örneklerinden ziyade daha yakın konumdaki Karia Bölgesi örnekleriyle benzeşmektedir. Mimari görüntüsüne göre açık hava kült kompleksinin bir parçası durumundaki bağımsız duran basamaklı kaya sunağı, dağlık bir arazide zeytin ve çam ağaçlarının arasında konumlandırılmıştır. Yapısal farklılığı nedeniyle söz konusu sunak tipolojik olarak da literatürdeki diğer örneklerden ayrılmakta ve ayrı bir tipi işaret etmektedir. Bölgede çeşitli arkeolojik araştırmalar yapılmış ancak yoğun bitki örtüsü altında olan kült alanı bugüne kadar keşfedilmemiştir. Bu çalışmayla bugüne kadar keşfedilmemiş olan Kybele ya da onunla özdeşleştirilen bir tanrıçaya hizmet ettiği düşünülen basamaklı kaya sunağının mevcut literatüre kazandırılması ve mevcut tipoloji içindeki yerini alması hedeflenmiştir.

Anahtar Kelimeler: Karia Bölgesi • Açık Hava Tapınım Alanı • Basamaklı Kaya Anıtı • Kaya Sunağı • Ana Tanrıça

Abstract: The subject of this study is the newly discovered monumental, stepped rock altar at Akçaova-Gezirler Garmahat Harım within the territory of Alabanda, in the inner Caria Region. The altar, which is evaluated within the Roman imperial period, is similar to the stepped altars of Phrygian origin, the step arrangement carved directly into the monolithic gneiss rock. However, its style resembles those of the Carian Region, rather than the Phrygian altars with idols. According to its architectural appearance, freestanding the stepped rock cult altar is part of an open-air complex located in mountainous area amongst olive and pine trees. Due to its structural differences, this altar differs typologically from other examples in the literature and indicates it is a separate type. A diversity of archaeological research has been conducted in the region, but the area in which it was found was under dense vegetation and had not been investigated. This study presents this previously unknown stepped rock altar, which is believed to have served Kybele or a goddess identified with her, for its inclusion within the existing typology.

Keywords: Caria Region • Open Air Cult Area • Stepped Rock Monument • Rock Altar • Magna Mater

* Dr., Iasos Kazısı, Kıyıkışlacık Mahallesi, Milas/Muğla.  0000-0002-2917-1351
memduhdagdeviren@gmail.com

** Dr., Stratonikeia ve Lagina Kazısı, Eskihisar Mahallesi, Yatağan/Muğla.  0000-0002-7498-6015
nihalkurum@gmail.com

Yönlendirmeleriyle ve değerlendirmeleriyle çalışmaya katkı sağlayan değerli hocamız Prof. Dr. Bilal SÖĞÜT'e çok teşekkür ediyoruz. Mimari çizimde destek veren Mesut ÖZBEK'e ve parça seramiklerin tarihlendirilmesinde yardımlarını esirgemeyen Eylem ÖZDEMİR CANDUR'a ayrıca çok teşekkür ediyoruz.

Makale Türü: Araştırma | Geliş Tarihi: 15/04/2024 | Kabul Tarihi: 31/05/2024; Dağdeviren M. & Durnagözü N. 2024, "Alabanda Teritoryumundan Akçaova-Gezirler Basamaklı Kaya Anıtı". *Cedrus* XII, 165-180.

Giriş

Akçaova-Gezirler Basamaklı Kaya Anıtı, İç Karia Bölgesi, Alabanda teritoryumunda yer almaktadır¹. Bu çalışmayla, günümüzde Aydın ili, Çine ilçesi sınırlarında yapılan yüzey araştırmaları sırasında keşfedilen ve arkeoloji literatürüne kazandırılması hedeflenen basamaklı kaya anıtının, Phryg kaya sunaklarıyla olan benzerlikleri ele alınmış, Phrygia'dan bildiğimiz ve Ana Tanrıça ile özdeşleştirilen basamaklı kaya sunaklarının Karia Bölgesi'nde de yaygın bir kült olduğu üzerinde durulmuştur.

Basamaklı kaya sunakları, Phryg coğrafyasında en sık rastlanan kült anıtları olarak nitelendirilmiştir². Kaya anıtlarıyla ilgili olarak Ana Tanrıça kült merkezleri olmaları ve tapınım amaçlı yapıldıkları konusunda fikir birliği oluşmasına karşın literatürde üç boyutlu³ bu anıtların isimlendirilmeleri konusunda farklı tanımlamalar yapılmıştır⁴. Nitekim çalışma konumuzu oluşturan ve üslubuna göre Ana Tanrıça Kybele (*Magna Mater*) ile ilişkilendirdiğimiz Karia Bölgesi'ndeki Akçaova-Gezirler Garmahat Harım mevkiinde keşfedilen anıtın kökeni Phryglere dayanmaktadır. Araştırmacılar tarafından farklı isimlerle tanımlanan söz konusu yapıardan biri olan sunağı, biz bu çalışmada "basamaklı kaya anıtı" olarak isimlendirmeyi uygun gördük. Phryg basamaklı sunakları, Akçaova-Gezirler Kaya Anıtı gibi doğal kayaya oyulmuş, düz bir alana çıkan basamaklardan oluşurlar. Bu sunakların tepesinde yuvarlak bir stel, bazılarında idoller ve yapı taklidi şeklinde oyulmuş cepheler vardır⁵. Ancak benzer basamak düzenlemesine sahip Akçaova-Gezirler anıtında Phrygia örneklerinde olduğu gibi Ana Tanrıça Kybele'yi temsil eden kabartma ve idoller yer almamasına karşın basamakların sonlandığı yerdeki taht, kültün bilinen betimlendendir.

Doğanın annesi, kızların ve şehirlerin koruyucusu, doğurganlığın ve zenginliğin simgesi olarak Anadolu'da *Meter Theon* (Tanrıların Annesi), *Meter Megale* (Büyük Ana) ve *Meter Horeia* (Dağ Ana)

¹ Basamaklı Anıt, Kültür Varlıkları ve Müzeler Genel Müdürlüğü'nün 01.06.2020 tarih, E. 364359 sayılı izinleri ile yapılan yüzey araştırmaları sırasında belgelenmiştir.

² Haspels 1971, 93-97, res. 230-232; Naumann 1983, 46, 92-100; Berndt Ersöz 2003, 15, fig. 75, 78, 79; Roller 2004, 110; Teraman Hepdinçler 2019, 197. İşlenmiş kayalık alanların neden Kybele ile özdeşleştirildiği hakkında ayrıntılı bilgi için ayrıca bk. Perrot & Chipiez 1890, 151-152, fig. 107 (Stel üzerinde sol elinde phiale tutan Kybele tasviri).

³ Soykal Alanyalı 2002, 6; Teraman Hepdinçler 2019, 197.

⁴ Phryg Bölgesi'ndeki basamaklı anıtların kült alanları olduğundan ilk W. M. Ramsay bahsetmiştir (Ramsay 1882, 8-12). G. Perrot & C. Chipiez (1890, 149, fig. 101-104), F. von Reber (1897, 582) ve E. Brandenburg (1906, 695) gibi araştırmacılar bunları "altar" olarak adlandırmışlardır. K. Galling (1925, 100) ve F. Soykal Alanyalı (2002, 6) bu anıtlar için "basamaklı altar/sunak" tanımını kullanmıştır. M. J. Mellink (1981, 96) ve F. Işık (1989, 19), "basamaklı sunak" tanımını benimsemişlerdir. F. Işık (2012, lev. 66, fig. 414) bu anıtlardan bazıları için basamaklı taht; L. E. Roller (2004, 110, res. 32) ise "merdivenli sunak" ifadesini kullanmıştır. Phryg basamaklı yapılarını "altar" olarak nitelendiren araştırmacıların yanı sıra, bu tanımları benimsemeyen araştırmacılar da vardır. Bunlardan biri olan A. Körte 19. yüzyılın sonlarında, bölgede yaptığı kapsamlı araştırmalar sonrasında basamaklı yapıları "taht" olarak adlandırmış ve bu tanım E. Akurgal tarafından da kabul görmüştür (Körte 1898, 118; Körte & Körte 1904, 21; Akurgal 1955, 96). C. H. E. Haspels (1971, 93-97) kaya duvarına oyulmuş olanlardan "basamaklı anıt", bağımsız duranlardan ise "basamaklı sunak" olarak bahsetmiştir. G. De Francovich (1990, 51) bu anıtlara "taht altar" demiştir. T. Tüfekçi Sivas (1999, 190), söz konusu anıtları "basamaklı idollü altar"; S. Berndt Ersöz (2006, 16 vd.) "basamaklı anıtlar" olarak adlandırmıştır. R. Tamsü Polat (2010, 203-222) ise T. Tüfekçi Sivas'ın yorumlaması üzerinden bu anıtlarla ilgili tipolojik bir çalışma yapmış ve "kaya altarları" şeklinde tanımlamıştır.

⁵ Roller 2004, 110.

gibi geleneksel lakaplarla anılan Ana Tanrıça, Phrygia'da Matar/Anne ya da *Matar Areyastin*, *Matar Kubileye/Kubeleya* adlarıyla saygı görmüştür⁶. Antik kaynaklarda *Agdistis* ya da *Agdistis Meter Thea* olarak anılan tanrıçaya Hellenler tarafından *Meter Megale* ya da *Kybele*; Romalılar tarafından ise *Magna Mater* veya *Magna Deum Mater İdae* olarak tapınılmıştır. Ana Tanrıça'nın epitetlerinde çoğunun *Dindymene*, *Berecynthia*, *Sipylene*, *Idaia*, *Gallesia*, *Aspordene* gibi dağ isimlerinden veya sadece Hellence "dağ" anlamına gelen *Oreie* kelimesinden oluştuğu görülmektedir⁷. Tanrıçanın sıfatlarının yanı sıra doğadaki kutsal alanlarının, sığ vadilerin, mağaraların, ormanların ve kayalık yerlerin niteliği de Matar'ın yüksek dağlarda veya kayalıkta yaşadığı inancının bir göstergesidir⁸.

Akdeniz dünyasının her yanına yayılan ve uzun süre varlığını sürdüren Ana Tanrıça imgesi, Orta Anadolu'nun tümünü kapsayan Phrygia'nın Ana Tanrıçası ile başlamış⁹ ve Phrygia'ya özgü biçimde kültür alışverişinin bir sonucu olarak buradan Anadolu'nun başka bölgelerine¹⁰, Hellas'a ve Roma'ya aktarılmıştır¹¹. Son yıllarda yapılan çalışmalarda Karia'nın dağlık kesimlerinde keşfedilen, benzer tipteki kaya anıtlarının sayısındaki artış, kültün Karia'da oldukça sevildiğini ve yayıldığını göstermektedir.

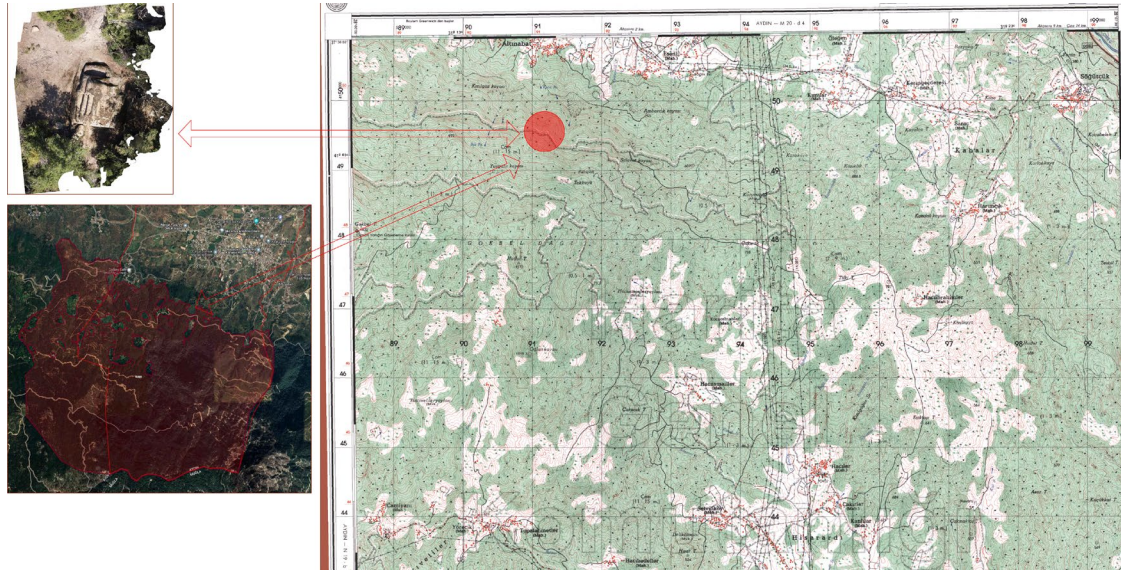


Fig. 1

Anıtın Konumlandığı Yer ve Topoğrafik Yapı

Basamaklı kaya anıtı, günümüzde Aydın ili, Çine ilçesi Akçaova Mahallesi, Gezirler Garmahat Harım mevkisinde yer almaktadır¹² (Fig. 1). Antikçağda ise İç Karia Bölgesi'ndeki Alabanda antik kenti teritoryumunda kalmaktadır. Söz konusu alanın yakın çevresinde Alabanda ve Alinda yerleşimleri ile

⁶ Soykal Alanyalı 2002, 5 vd.; Teraman Hepdinçler 2019, 197-198.

⁷ Soykal Alanyalı 2002, 1.

⁸ Berndt Ersöz 2006, 245-246; Teraman Hepdinçler 2019, 197.

⁹ Mellaart 1963, 29 vd.; 2003; Mallett 1993, 25 vd.; Işık 1999; Soykal Alanyalı 2002, 2 vd.; Tamsü Polat 2010, 204-205.

¹⁰ Soykal Alanyalı 2002, 9.

¹¹ Roller 2004, 79. Phrygia'da Tanrıça'nın kutsal yerlerine ait kanıtlar için bk. Roller 2004, 85-126, res. 12-36. Lykaonia Bölgesi'nde Kybele için yapılmış açık hava tapınağı ve içindeki basamaklı sunak için ayrıca bk. Baldıran & Söğüt 2002, 45-69.

¹² Basamaklı kaya anıtı: 37°29' 53" kuzey, 28°1' 10" doğu koordinatlarında, 407/1 numaralı parseldedir.

birlikte Labraunda Zeus Kutsal Alanı, Gerga-Kome Kutsal Alanı ve Lagina Hekate Kutsal Alanı bulunmaktadır¹³ (Fig. 2). Bu durum kutsal alanın irtibatlı olduğu antik yerleşimler ve kutsal alanlar açısından dikkat çekicidir.

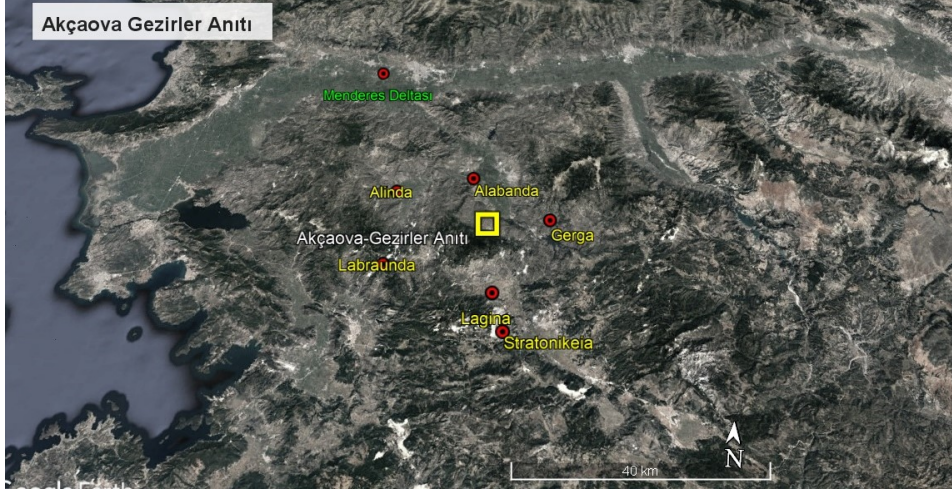


Fig. 2



Fig. 3

Basamaklı anıtın bulunduğu alan, topografik olarak aşağıdan yukarı doğru yükselen Gökbel Dağı'nın 380 m yükseklikteki kuzey eteklerindedir (Fig. 3). Anıtın doğusunda derin bir vadinin tabanında kışın akan bir dere yatağı, güneyinde yaklaşık 1 km düzlükten sonra eğimli bir şekilde yükselen Gökbel Dağı'nın kuzey etekleri, batısında batıya doğru yükselen hafif eğimli alan, kuzeyinde ise Akçaova Mahallesi vardır. Vadi yamacındaki muhteşem manzaralı stratejik konumu, çevresinde veya önünde geniş açık bir düz alanın bulunması sunağa erişim açısından önemlidir ve sunağın işlevi ile kültteki olası kullanımı hakkında bazı bilgiler vermektedir.

Belirtilen alan yoğun gnays kayalar ve sık maki dokusuyla dikkat çekmektedir (Figs. 3-4). Bitki

¹³ Kutsal alana antikçağın önemli yerleşmelerinden Alabanda kuş uçuşu 11 km, Gerga 11,5 km, Lagina 13,5 km, Alinda 18,3 km, Labraunda 20 km mesafededir.

örtüsü açısından zengin olan arazide görülen makiler ve zeytin ağaçları arazinin genel florasını oluşturmaktadır. Bölgede doğu-batı doğrultulu yaklaşık 100 dönümlük arazide, ana kayaların üzerinde bir takım kült faaliyetleri için yapılmış sunak şeklinde düzenlenen basamaklı anıt dışında; kaya oyma nişler, kaya tahtı, oygu tekne mezarlar (*khamosorion*) ve işlikler kutsal alan ve çevresinde yer alan diğer kalıntılardandır¹⁴. Yüzeide yapılan araştırmalarda açık hava kült alanı olduğu düşünülen bölgede devasa büyüklükteki doğal kayaların yüzeylerinin düzleştirilmesiyle teras şeklinde düzenlenmiş bir alan tespit edilmiştir. Bu teras üzerinde üç adet ana kaya bloğunun yüzeyi yontularak düzenlenmiş, araları da batıdan gelen erozyonla taşınan toprak ve taşla dolmuştur. Anıtın güney doğusundan itibaren başlayan yamacı doğal teras haline getiren ana kayaların üzerinde iki basamaklı bir platform, yuvarlak formulu bir işlik teknesi, üç adet oygu tekne mezar ve bu çalışmanın konusunu oluşturan basamaklı anıt bulunur¹⁵. Özellikle Anadolu'nun doğal kutsal alanlarında işlenmemiş anakayaların *anikonik*¹⁶ anlatımlarla bağlantılı olarak Kybele ile ilişkilendirildiği bilinmektedir. Akçaova-Gezirler kutsal alanında tapınımın gerçekleştiği dağlık, kayalık ve ormanlık alandaki dini nitelik taşıyan kalıntıların varlığı ve sayıca çokluğu söz konusu vadiye kutsal bir anlam kazandırmıştır¹⁷. Akçaova-Gezirler basamaklı sunağında bulunan dikdörtgen sunu çanağı, tahliye deliği, basamaklar ve nişler ise *anikonik* tapınımda kültün tamamlayıcı birer parçası olarak yer bulmuştur. Sunağın güneydoğu köşesinde ve batı cephesinde yer alan taht şeklindeki düzenleme ya da doğu cephesinde yan yana niş düzenlemesi tanrının içinde yaşadığına inanılan en önemli nesnelere dir. F. Işık, ana kayaların tanrıçanın evi olarak algılandığını, kayalara açılan kapı ve nişlerin ise tanrıçanın tapınağının simgesel kapıları olduğunu belirtmiştir¹⁸.

Yapının Tanımı

Ana kayaya anıtsal bir şekilde işlenmiş sunak kendine has yapısal ve doğal özellikleriyle oldukça etkileyici ve görkemli bir anıttır (Fig. 4). Yapı, ana kayalarla oluşturulan terasın batısında 3,52 x 2,88 m genişlikte, 2,2 m yükseklikteki bağımsız duran büyük bir doğal kaya parçasının üç boyutlu işlenmesiyle planlı bir şekilde yapılmıştır. Bu şekliyle eğimli bir arazide, aşağıdan yukarı doğru daralan piramidal formda, hatları ovalleştirilmiş uzun bir üçgen prizmayı andırmaktadır. Doğu-batı doğrultulu ana kayanın kuzey ve güney yönleri kesilerek kaya sunağının sınırları belirginleştirilmiştir. Anıtın kesilerek sınırlandırılan kuzey tarafında sunu amaçlı kullanıldığı düşünülen dikdörtgen formulu bir sunu alanı bulunmaktadır. Anıtın güney tarafı neredeyse hiç işlenmemiş olup üst platforma kadar düz bir şekilde yükselmektedir. Ana kayanın tıraşlanmasıyla yapılan anıt 3 bölümden oluşmaktadır. Bunlar doğu ve batı cephelerdeki basamaklar, adak nişleri ya da oturan Kybele'yi temsil eden taht arkılığı olduğu düşünülen yerler ile kuzey cephede yer alan tekne şeklindeki sunu çanağıdır (Fig. 5).

¹⁴ Kutsal alan ve çevresinde yer alan diğer kalıntılar ayrı bir bilimsel çalışmanın konusu olarak değerlendirmeye alınacaktır.

¹⁵ Teras yüzeyi günümüzde çalılarla kaplı olduğundan net fotoğraflanmamaktadır. Basamaklı anıt, terasın 3 m batısında yer almaktadır.

¹⁶ En erken inanç sisteminin bir parçası olan anikonizm hakkında ayrıntılı bilgi için bk. Gaifman 2010, 63-86; 2012, 254-286; 2017, 335-352. Matar'ın tek veya çift versiyonlu birçok anikonik idolu bulunmuştur (Berndt Ersöz 2003, 158; Bøgh 2007, 317).

¹⁷ Vahşi doğanın özellikleriyle karakterize edilen Phryg tanrıçasına dağlık ortamlarda tapınılıyordu (Bøgh 2007, 304, 310, 326). Bölgenin araştırma tarihçesi için bk. Dağdeviren 2022, 23-25.

¹⁸ Işık 1999, 4.



Fig. 4

Batı Cephe

Batiya bakan yüzde biri yarım bırakılmış olmak üzere nişlere çıkan kuzey-güney yönünde inşa edilmiş 4 adet basamak yer almaktadır (Figs. 5-6). Batı cephesi, yarısı basamak yarısı da oyulmuş bir cephe yaratacak bir şekle dönüştürüldüğünden, mimari olarak diğer cephelerden ayrılmaktadır. Bu cephede zeminden itibaren gelişi güzel yapılmış yarım bir basamak ile yerden yükseltilmiş, daha düzenli 3 adet daha basamak ve basamakların sonunda dar, düz bir platform vardır¹⁹. Üçüncü basamağın kuzey ve güney köşelerinde simetrik olarak tasarlanmış stel ya da dikme taşların yerleştirilmesi için açılmış 6 adet oyuk yer almaktadır²⁰ (Fig. 7). Burası muhtemelen Ana Tanrıça'nın idolünü sabitlemek için dübel delikleri olarak kullanılmıştır. Üçüncü basamak kuzey kısa kenara 0,50 m uzaklıktan başlamaktadır. Bu alanda üçüncü basamağın 0,04 m altına, ikinci basamağın üst seviyesine sunağın kuzey köşesine doğru basamak ya da adak nişi olarak işlevlendirilmiş bir adet daha ara basamak²¹ yapılmıştır. Bu kısa basamağın 0,31 m üst seviyesine dikdörtgen formlu adak nişi ya da taht şeklinde

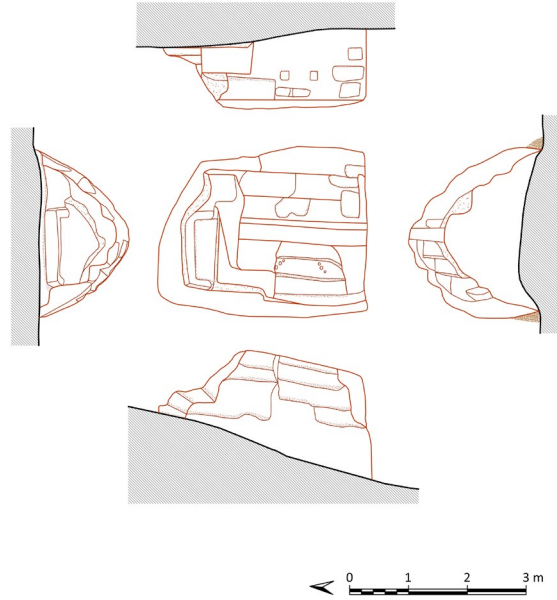


Fig. 5

¹⁹ Yarım basamak zemin seviyesinden 0,73 m yükseklikte 0,95 m uzunluktadır. Genişliği ise 0,08 ile 0,12 m arasında değişmektedir. Bu şekildeyle diğer basamaklardan daha dar yapılmıştır. İkinci basamak ilk basamaktan 0,27 m yükseklikte, 1,30 m uzunlukta 0,29 m genişliktedir. Üçüncü basamak, 0,27 m yükseklikten sonra başlamakta olup 1,20 m uzunlukta 0,29 m genişliktedir.

²⁰ Çapları 0,06-0,08 m arasında değişen oyuklar 0,03-0,04 cm derinliğe sahiptir.

²¹ Uz. 0,88; Gen. 0,20 m.

düzenlenmiş bir alan²² bulunmaktadır. Söz konusu basamaklarla aynı eksende bir karaktere sahip olan dörtgen formundaki oyulmuş cephe temsili olarak koltuk arkılığı görevi görerek tanrının varlığını ve otoritesini daha da güçlendirmiş olmalıdır.



Fig. 6



Fig. 7



Fig. 8

Benzer uygulama doğu cephesinin kuzey ve güney köşesinde yer alan dörtgen oyulmuş alan için geçerlidir. Karahisar basamaklı altlarında²³ (Fig. 8) Akçaova anıtıyla benzer uygulama görülmektedir. Doğu-batı yönünde inşa edilmiş sunakta basamaklar doğuya bakmaktadır ve anıta çıkan en son basamağın hizasına oyulmuş koltuk şeklindeki cephe Akçaova örneğiyle benzerdir. Dördüncü basamak, üçüncü basamaktan 0,25 m yüksekte sunağın üst seviyesinden ise 0,12 m alçaktadır. Genişliği 0,21-0,30 m arasında değişen bu basamağın uzunluğu 1,17 m olarak tespit edilmiştir. Dördüncü basamağın köşelerde dışa doğru genişler formda çapraz kesildiği gözlenmektedir. Basamaktan sonra taşın üst seviyesi 0,26 m genişlikte tıraşlanarak düzleştirilmiştir.

Akçaova-Gezirler anıtındaki söz konusu basamakların işlevi bellidir. Erişim için inşa edilen basamaklardan ziyade dini amaçlı kullanılmıştır. Nitekim 3. basamakta yer alan dikme oyukları bu merdivenlerin normal bir kullanım için olmadığını ve Phryg geleneğinin bir devamı olduğunu ortaya koymaktadır. Kutusal alanlarda merdiven olarak kullanılan ve yükseklerle çıkışı sağlayan bu tip kayaya oyulmuş basamakların işleviyle ilgili bazı görüşler mevcuttur. Herhangi bir fonksiyonu olmayan bu tip basamaklar G. D. Summers'e göre yükselişi, tanrıya ulaşmayı sembolize etmektedir²⁴.

²² Uz. 0,22; Gen. 0,30; Der. 0,18 m.

²³ Baldıran & Söğüt 2002, 52, res. 13.

²⁴ Soykal Alanyalı 2002, 6; Summers 2006, 649.

Doğu Cephe

Anıtın doğu cephesi yine aşağıdan yukarı doğru daralan formda yapılmıştır (Figs. 5, 9). Doğu yüzün kuzey köşesinde aşağıdan yukarı doğru dikdörtgen şekilli traşlanarak oyulmuş taht şeklinde bir alan bulunmaktadır²⁵. Bu bölümün üst seviyesinde 0,95 m uzunlukta kuzey kısa kenara doğru açılmış raf şeklinde bir düzenleme daha yapılmıştır. Anıtın doğuya bakan yüzünde toplamda beş adet raf şeklinde, adak nişi işlevli olması muhtemel düzenlemeler oyulmuştur²⁶. Bunlardan doğu cephedeki kavisli iki nişin tanrıça idolünün stilize edilmiş şekli olduğu ve basamaklı anıtın Ana Tanrıça ile olan ilişkisini doğrudan ortaya koyduğu düşünülmektedir. Stilize ikiz idol şeklinde tanımlayabileceğimiz bu nişler batı cephesinde yerden yükseltilmiş üç basamağın daralarak geldiği bitiş noktasında yer alan düz bir platformdan hemen sonra, sunağın orta kısmında doğu cephesine bakan yüzde yer almaktadır. Doğu yüzün güney köşesinde diğerlerinden daha farklı olarak yapılmış kuzey-güney 0,35 m uzunlukta, doğu batı 0,50 m genişlikte bir insanın rahat oturabileceği şekilde tasarlanmış koltuk ya da taht şeklinde bir oturma yeri vardır. Güneye bakan uç bölüm 0,13 m kalınlıkta kenarlık şeklinde tasarlanmıştır. Kenarlık bölümü bu alanın bir taht olarak düzenlenmiş olabileceğini düşündürmektedir.



Fig. 9

Kuzey Cephe

Anıtın kuzey kısa kenarında sunağa yekpare işlenmiş dikdörtgen formda bir sunu çanağı yer almaktadır²⁷ (Figs. 5, 10). Doğada tapınmak ve sunuda bulunmak için en doğal yol olan kaya çanağı şeklinde oyulan alanın kenar kalınlıkları 0,10-0,15 m arasında değişmektedir. Bu çanağın batı tarafında 0,06 m çaplı daha sonraki dönemlerde işlevsel olarak yapıldığı düşünülen, içerdeki sıvıyı tahliye etmek amaçlı bir delik yapılmıştır. Kaya sunaklarında bilinen uygulamalardan olan sunu çanakları genellikle yuvarlak formlarda yapılmasına karşın burada dikdörtgen formu ve oldukça geniş haznelidir²⁸.

²⁵ Uz. 0,92 m, Yük. 0,73 m, Der. 0,15 m.

²⁶ Ölçüleri; 0,50 x 0,25 m, 0,24 x 0,26 m, 0,24 x 0,20 m, 0,13 x 0,29 m, 0,54 x 0,16 m, derinlikleri ise 0,12-0,30 m arasında değişmektedir.

²⁷ İçten içe 1,16 x 0,42 m, Der. 0,11 m.

²⁸ Dikdörtgen şekilli sunu çanaklarının benzerlerine Lykaonia Bölgesi'nde de rastlanmaktadır bk. Baldiran & Sögüt

Çanağın büyüklüğü ve batı kenarında yer alan tahliye kanalı burada yapılan törenlerle ilgili olmalıdır. Bölgede yapılan çalışmalar; sunu çanaklarının mezar çevrelerinde de sık rastlanan bir gelenek olduğunu göstermiştir²⁹. Ritüelle ilişkilendirilen sunu çanakları Neolitik Çağ'dan beri sıvı ve katı adaklar için kullanılan bir kült objesine dönüştürülmüştür. Hitit metinlerinde de konuyla ilgili kapsamlı bilgiler geçmektedir³⁰. Bunların ölü ritüelleri kapsamında kullanıldığı, farklı bölgelerden örnekleri mevcuttur³¹. Aslında sunu çanakları yalnızca ölü ritüelleri kapsamında değil kültlerle ilgili ritüellerde de kullanılmışlardır.



Fig. 10

Güney Cephe

Anıtın güney tarafının diğer yüzler ile karşılaştırıldığında işlenmeden düz yüzey şeklinde bırakılıp üst platforma kadar piramidal bir şekilde yükseldiği görülmektedir (Figs. 5, 11).



Fig. 11

2002, 50, res. 8.

²⁹ Bölgede yer alan mezar örnekleri ve ölü gömme gelenekleri için bk. Dağdeviren 2022.

³⁰ Diler & Adıgüzel 2015, 92.

³¹ Çevik 2000, 54.

Karşılaştırmalı Değerlendirme

Açık hava kült alanlarında sıklıkla karşılaşılan anakaya üzerine yapılmış basamak düzenlemeli tapınak ya da sunaklar yukarıda da bahsi geçtiği gibi kutsal alanlar için alışılmamış bir durum değildir. Kybele'nin ana vatanı olan dağlık Phrygia Bölgesi'nde oldukça yaygındır³² ve Ana Tanrıça kültü ile ilişkilendirilmiştir³³. Son yıllardaki araştırmalarla benzer işlevli yapılmış basamaklı sunakları, Ana Tanrıça inancının bir uzantısı olarak Batı Anadolu'nun hemen hemen tüm bölgelerinde görmek mümkündür³⁴. Phryg tanrıçasının Karia'ya uzanan yolculuğu kültün bu bölgedeki dağlık coğrafyaya da yayıldığını ve kabul gördüğünü göstermektedir. Çine/Akçaova dışında Karia Bölgesi'nde Çine/Akdamlar Basamaklı Kaya Sunağı³⁵, Eski Çine³⁶, Labraunda Açık Hava Kült Alanı³⁷, Myndos³⁸, Okkataş³⁹, Gerga⁴⁰, Idyma⁴¹, Loryma⁴², Thera⁴³, Milas/Kalemköy Açık Hava Basamaklı Kaya Altarı⁴⁴, Güvendağı Kaya Deresi Kutsal Alanı⁴⁵, Alinda⁴⁶, Mobolla⁴⁷ ve Çarıklar⁴⁸ gibi merkezlerde örnekleri görülen benzer yapıdaki basamaklı kaya sunakları, kaya nişleri ya da anıtlar Kybele ile ilişkilendirilen bu mimari yapıların farklı bölgelerde ve coğrafyalarda dağlık ve kayalık alanın topoğrafyasına göre tercih edildiğini göstermektedir⁴⁹. Bunlardan Kalemköy ve Thera basamaklı sunakları mimari olarak Phrygia örnekleri ile ilişkilendirilebilir⁵⁰. Karia Bölgesi'ndeki söz konusu örnekler içinde Akçaova basamaklı kaya sunağının aynı coğrafi bölge içinde yer alan gnaystan elde edilmiş Çine/Akdamlar basamaklı kaya sunağıyla çok yakın benzerlikler sunması, yakın coğrafyadaki etkileşimin bir sonucu olmalıdır. Akdamlar basamaklı sunağı Akçaova sunağında görüldüğü gibi yumuşak ovalleştirilmiş

³² Roller 2004, res. 16, 18, 32. İlkel kült anıtları olarak kabul edilen basamaklı anıtlara ilgili yorumlamalar için bk. Boğh 2007, 328-329.

³³ Özellikle Phryg Vadisi'nde yoğunlaşan Ana Tanrıça kültü ile ilgili araştırmalar için bk. Perrot & Chipiez 1980, 146-196.

³⁴ Batı Anadolu'da yapılan Phryg araştırmaları için bk. Polat 2019, 154-169; Erdan 2022, 26-47.

³⁵ Kızıl 2015, 275-286, res. 18-23. Niş detayı için ayrıca bk. Pirson 2011, 132, res. 67.

³⁶ Diler 1998, 411.

³⁷ Sögüt *et al.* 2002, 144, res. 6-7; Hellström 2007, 138; Karlsson 2010, 43.

³⁸ Kızıl 2008, res. 25.

³⁹ Baran 2012, 99.

⁴⁰ Diler 1996, 413-414.

⁴¹ İren 2008, 255.

⁴² Held 2000, 155-156, res. 11-13 (Kybele deresi, büyük kaya nişli kutsal alan).

⁴³ Baran 2012, 90, fig. 5.

⁴⁴ Kızıl 2008, 233-241, fig. 2-8.

⁴⁵ Kızıl & Öztekin 2010, 405, res. 12.

⁴⁶ Özkaya & San 2002, 239. Kaya mezarları için ayrıca bk. 245, res. 11.

⁴⁷ Diler 2007, 492.

⁴⁸ Özgan *et al.* 2014, 98; Ateşlier & Erdan 2020, 105-107, fig. 21-22.

⁴⁹ Kaya sunakları için bk. Pergamon kaya kutsal kült alanı (Pirson 2011, 132, res. 67); Kolophon kaya sunağı (Holland 1944, 111-112, res. 14; Polat 2019, 160, res. 6; Teraman Hepdinçler 2019, fig. 1-6; Ephesos kaya sunağı (Bammer & Muss 2006, 66, fig. 1; Polat 2019, 161); Tire/Kartal Dağı Açık Hava Kutsal Alanı basamaklı platformu ve kaya nişi (Özkan 2022, 158-159, fig. 6-7).

⁵⁰ Kızıl 2015, 277.

hatlara sahip, piramidal formda dört cephe şeklinde düzenlenmiştir ve bu yönleriyle tek cepheli Phrygia örneklerinden ayrılmaktadır. Basamak düzeni konusunda çok fazla örtüşmeyen Akdamlar sunağının düzleştirilmiş en üst kısmında, tam merkezi noktada bir adet düzgün açılmış sunu çanağı yer almaktadır ve A. Kızıl tarafından Ana Tanrıça'ya sunu ritüelinin yapıldığı yer olarak tanımlanmıştır⁵¹. Sunak şeklinde düzenlenmiş Akçaova anıtında ise yerden yükseltilmiş 3. basamağın her iki köşesine yakın konumda görülen simetrik yerleştirilmiş üçerli çukurlar için iki olasılık üzerinde durulmuştur: İlki bunların Akdamlar sunağında olduğu gibi sunu çukuru olarak bir işlevinin olması, ikincisi buraya kaideli bir dikili taş ya da bir idolün oturtulmuş olabileceğidir.

Karia Bölgesi'ndeki bir diğer karşılaştırmalı örneğimiz Milas/Kalemköy Açık Hava Basamaklı Kaya Altarı'dır⁵². Kalemköy Altarı'nın üst yüzeyinde, son basamaktan sonra kare bir platform yapılmıştır⁵³. Akçaova basamaklı sunağında ise doğu yüzün güney köşesinde bir kişinin rahatlıkla oturabileceği ölçülerde kaya tahtı olarak yapıldığını düşündüğümüz bir bölüm bulunmaktadır⁵⁴. Olasılıkla bu bölüm tanrıçanın oturduğu var sayılan taht ya da tanrıçanın idolü için yapılmış bir adak nişi olmalıdır. Ele aldığımız anıtta basamakların kayanın üst yüzeyinde bitmesi, çıkılan hedefin kaya tahtı olduğunu göstermektedir. Phryglerde, kayalar üzerine yapılan nişlerin içerisine ibadet ve şenlik ritüelleri sırasında tanrı heykelciklerinin yerleştirildiği bilinmektedir⁵⁵. Aslında bu Sümerlerden itibaren bilinen oldukça eski bir gelenektir. Sümerlerde tanrı ve ailesinin heykelleri gezdirildikten sonra tanrı için yapılmış evlere konulurdu. Aynı gelenek Hristiyanlıkta, İsa ile Meryem'in resim ve heykellerinin kiliselere konması ve törenlerde taşınması şeklinde günümüzde de varlığını sürdürmektedir⁵⁶. M. Gaifman, Chalke Adası ve Kastro tepesindeki kaya tahtından hareketle rahiplerin dinsel ritüeller sırasında bu tahtlara oturarak dini fonksiyonları yerine getirdikleri önerisinde bulunmuştur⁵⁷. Bu bilgilerden hareketle kaya tahtları için ritüel amaçlı yapılmış düzenlemeler oldukları söylenebilir.

Sistematik kazı çalışmaları olmadan kaya işçiliklerini tek başına tarihlendirmek oldukça güçtür. Bu tip alanlar yukarıda da bahsi geçtiği gibi her dönem varlığını ve önemini korumuştur. Kutsal alan içerisinde arkeolojik kazıların yapılmamış olması, terasın ilk evresine ait bilgilerimizi kısıtlamaktadır. Bunun yanında ilk kullanıldığı dönemi tam olarak tespit edememekle birlikte, basamaklı anıtın hemen güneydoğusunda kalan ve defneciler tarafından tahrip edilen oyma tekne mezarların etrafından gelen amorf parça seramikler bölge tarihi hakkında bazı bulgular ortaya koymakta ve Roma İmparatorluk Dönemi'ni işaret etmektedir. Yüzeyde bulunan ince cidarlı seramikler (Fig. 12) MS I-II. yüzyıla tarihlenen kap grupları içerisinde yer almaktadır. Parça seramikler içerisinde kâse formuna ait kaide parçaları ile bu kaplara ait ince cidarlı gövdeye ait parçalar yer almaktadır. Söz konusu bu seramikler dışında bölgede tarihlendirmede ortaya konacak somut bir bulgu yoktur. Benzer ince cidarlı seramikler, İç Karia Bölgesi'ndeki Zeus Labraundos Kutsal Alanı Su Kompleksi kazılarında da

⁵¹ Kızıl 2015, 276.

⁵² Kızıl 2008, 233-241, fig. 2-8.

⁵³ Kızıl 2008, 233-241.

⁵⁴ Kaya tahtı şeklinde yapılmış bölgeye yakın olarak nitelendirilebilecek örnekler bulunmaktadır. Bunlar İzmir, Selçuk yakınlarındaki Bülbül Dağı'nın güney batı tepesi üzerinde bulunan taht için bk. Benndorf 1906, 56, fig. 19. İzmir, Bergama, İlyas Tepe Kaya Tahtı için ayrıca bk. Dörpfeld 1910, 400.

⁵⁵ Akurgal 1961, 110; Roller 2004, 106.

⁵⁶ Çiğ 1994, 694.

⁵⁷ Gaifman 2012, 169.

takip edilebilmektedir⁵⁸. Ayrıca Labraunda’da söz konusu kapların benzerleri ve buluntu yoğunluğu dikkate alınarak bir üretimin olabileceği önerilmiş ve bu tespitin net bir şekilde doğrulanması için Alinda ve Alabanda kentleri buluntuları üzerine yapılacak araştırmaların oldukça önemli olduğu üzerinde durulmuştur⁵⁹. Bu bağlamda çalışma içerisinde ele alınan benzer formdaki ince cidarlı parça seramikler (Fig. 12) belki de bu araştırmanın başlangıç noktasını oluşturacaktır.



Fig. 12

Pessinus'ta Ana Tanrıça idolu olarak görülen gök taşının MÖ 204 yılında Roma'ya götürülüp, Palatinus Tepesi'ne Ana Tanrıça'ya ait tapınağın yapılmasıyla Magna Mater Roma coğrafyasında dinsel yaşamın en önemli figürlerinden biri haline gelmiştir⁶⁰. Bu olaydan sonra Roma coğrafyasında MS ilk iki yüzyılda Magna Mater'e adanmış küçük sunaklar ve steller yaygın bir şekilde rastlanan malzemelerdir. Bu yüzyıllarda oldukça popülerleşen Magna Mater, Aizanoi ve Phokaia gibi kentlerde sikkeler üzerinde de betimlenmiştir⁶¹. Ayrıca bu kültün kentten uzak kırsal bölgelerde kurulması, Ana Tanrıça'nın "Dağların Anası" olarak dağlık arazilerde öne çıktığını göstermektedir⁶².

Basamaklı anıtın tarihlendirilmesinde Alabanda teritoryumunda bulunması özellikle dikkate alınmalıdır. Bilindiği gibi Alabanda Roma İmparatorluk Dönemi'nde Roma'nın *conventus*'larından (yargı bölgesi) biri haline gelmiş, Roma ile iyi ilişkiler kurmuş kentlerden biridir⁶³. Bu iyi ilişkiler sonucu kentte başka hiçbir yerde olmayan *sebastheus* tapınımları (imparatorun sağlığı ve güvenliği) kurulmuştur⁶⁴. Roma ile kurulan iyi ilişkiler; Alabanda'ya bu çağda zenginlik olarak yansımıştır⁶⁵. Yine Alabanda'nın yakınındaki Gerga-Kome açık hava kutsal alanı Ana Tanrıça adına kurulmuş olup

⁵⁸ Çakmaklı 2017, Res. 7-8, Res. 9: 12 (MS I-II. yüzyıl).

⁵⁹ Çakmaklı 2017, 261.

⁶⁰ Roller 2004, 314.

⁶¹ Graf 1985, 388; Roller 2004, 315.

⁶² Roller 2004, 316.

⁶³ Plin. *nat.* V. 108; Bean 1987, 219; Sevin 2001, 114; Aydın Tavukçu 2015, 229.

⁶⁴ Bean 1987, 219; Bağdatlı 2001, 7; Ateşlier 2013, 487; Aydın Tavukçu 2015, 229.

⁶⁵ Str. XIV. II. 26. Bu dönemde sikke basımının yanında kent ahalisinin zevk ve eğlenceye olan düşkünlükleri de dikkat çekmektedir. Bu konuda Strabon, Alabanda'nın çok sayıda arp çalan kızlarla dolu, halkı lüks ve sefahat içinde yaşayan bir yer olduğunu belirtmektedir.

özellikle yazıtlarından dolayı MS II-III. yüzyıla tarihlendirilmektedir⁶⁶. Bunların yanı sıra Roma İmparatorluk Dönemi'nde özellikle de Hadrianus Dönemi'nden başlayarak eski kültürler yeniden saygı görmeye başlamıştır. Ephesos Artemis heykelinin kopyasının ve buna benzer birçok eski kültür heykellerinin Karia Bölgesi sikkelerinde sıkça görülmesi de bunun bir yansıması sayılabilir⁶⁷. Tüm bu verilerden yola çıkarak Akçaova-Gezirler basamaklı kaya anıtının Roma İmparatorluk Dönemi'nde, dağlık alanda Anadolu'da yeniden popülerleşen bir inanın sonucu olarak yapılmış olabileceği akla yatkın bir önermedir.

Sonuç

Phrygia'nın en önemli tanrıçası Kybele'ye olan inanış, Anadolu'da pek çok bölgede görüldüğü gibi Karia Bölgesi'nde de görülmektedir. Bu bağlamda Phryg inanç sisteminin en önemli yansıması olan Kybele (Magna Mater) tapınımına yönelik kültür uygulamalarına imkân veren coğrafyasıyla, Phrygia'dan bildiğimiz kaya kutsal alanlarının ve onun bir parçası olan basamaklı sunakların, Karia Bölgesi'nde güçlü bir şekilde devam ettiğini görüyoruz. Bu örneklerden biri; kültürün doğayla bütünleşmiş özelliklerini sunan Akçaova-Gezirler açık hava kültür kompleksi içinde yer alan basamaklı kaya anıtıdır. Kökeni Anadolu olan Ana Tanrıça geleneğinin İç Karia Bölgesi'nde kutsal alanlar ve kaya anıtlarıyla devam ettiğini gösteren Akçaova-Gezirler basamaklı sunağı dışında bir diğer güzel örnek ise Çine/Akdamlar sunağıdır. Phryglerin çok tanrılı inanç sistemi içinde, Anadolu kökenli Ana Tanrıça'nın en çok öne çıkan yönü dağlar, boşluklar, ıssız yerler ve yabancı hayvanlarla olan bağlantısıdır. Anadolu'nun dağlık manzarası onun doğal çevreye hükmetme gücü olan bir tanrıça, Doğa Ana olarak tapınım görmesini sağlar. Bu özelliklerinden dolayı; Akçaova-Gezirler Garmahat Harım mevki, ıssız ve dağlık konumu ile onun kutsal alanı olarak şekillendirilmiş bir ritüel merkezi olarak kullanılmış olmalıdır. Akçaova Gezirler Garmahat Harım mevkiindeki yekpare kayaların tıraşlanmasıyla oluşturulan keşfedilmemiş teras ve basamaklı anıtın yer seçimi, alanın bir kültür merkezi ve açık hava kutsal alanı olarak kullanıldığını göstermektedir. Dağlık yüksek bir kesimde, su kaynaklarına yakın olan konumu alışılmamış Ana Tanrıça'nın kültür alanlarıyla oldukça benzeşmektedir. Farklı dini uygulamaların görüldüğü basamaklı anıt üzerinde bulunan nişler tanrıçanın evini ya da onun yansımasını temsil etmektedir. Anıtın batı cephesinde yer alan basamaklar ise taht ya da idol biçimli düzenlemeler ile tanrıçanın mekanları arasında gösterilmektedir.

Akçaova Gezirler basamaklı kaya anıtının tarihlendirilmesinde, Roma İmparatorluk Dönemi'nde eski kültürlerin yeniden popülerleşmesi ve tıpkı Gerga-Kome kutsal alanındaki gibi tekrar inanış görmesinin bir sonucu olarak yapılmış olabileceği göz önünde bulundurulmalıdır. Bu bağlamda Akçaova Gezirler basamaklı kaya anıtının bulunduğu açık hava kutsal alanı, Roma İmparatorluk Dönemi'nde yeniden canlandırılan Ana Tanrıça kültürünün seremoni alanı olarak yapılmış olmalıdır.

⁶⁶ Held 1995, 64; Dağdeviren 2005, 40.

⁶⁷ Fleischer 1973, 132, Fig. 293, 406, Har. 2; Held 1995, 64.

BİBLİYOGRAFYA

- Akurgal E. 1955, *Phrygische Kunst*. Ankara.
- Akurgal E. 1961, *Die Kunst Anatoliens von Homer bis Alexander*. Berlin.
- Ateşlier S. & Erdan E. 2020, "A New Open Air Sanctuary From Northern Caria". *Anatolia Antiqua* XXVIII, 97-117.
- Aydın Tavukçu Z. 2015, "Alabanda: Tarihi Coğrafya, Topoğrafya, Araştırma ve Kazılar". *Atatürk Üniversitesi Güzel sanatlar Enstitüsü Dergisi* 35, 223-256.
- Bağdatlı F. 2001, *Alabanda Apollon İsotimos Tapınağı*. Yayınlanmamış Yüksek Lisans Tezi, Adnan Menderes Üniversitesi. Aydın.
- Baldıran A. & Söğüt B. 2002, "Lykaonia Bölgesinde Kybele Kültü: Beyşehir ve Seydişehir İlçeleri". *Selçuk Üniversitesi Edebiyat Fakültesi Dergisi* 14, 45-69.
- Bammer A. & Muss U. 2006, "Ein Felsdenkmal auf dem Bülbüldağ von Ephesos". *Anatolia Antiqua* 14, 65-69.
- Baran A. 2012, "Okkatas'taki (Muğla) Antik Yerleşim ve Thera (Karia) Antik Kenti Lokalizasyonu Çalışmaları". Ed. B. Söğüt, *Stratonikeia'dan Lağina'ya Ahmet Adil Tirpan Armağanı*. İstanbul, 89-100.
- Bean G. 1987, *Karia*. İstanbul.
- Benndorf O. 1906, *Forschungen in Ephesos*. Vol. I. Wien.
- Berndt Ersöz S. 2003, *Phrygian Rock-cut Shrines and Other Religious Monuments A Study of Structure, Function and Cult Practice*. Stockholm University.
- Berndt Ersöz S. 2006, "Phrygian Rock-Cut Shrines Structure, Function and Cult Practice". Eds. E. Frahm, W. Randall Garr, B. Halpern, T. P. J. van den Hout & I. J. Winter, *Culture and History of the Ancient Near East*. Vol. 25. Lieden.
- Bøgh B. 2007, "The Phrygian Background of Kybele". *Numen* 54, 304-339.
- Brandenburg E. 1906, "Neue Untersuchungen im Gebiet der phrygischen Felsenfassaden". *Abhandlungen der historischen Klasse der königlich Bayerischen Akademie der Wissenschaften* 23, 633-716.
- Çakmaklı Ö. D. 2017, "Labraunda Su Kompleksi Kazıları ve İnce Cidarlı Seramiği (Ön Rapor)". *Pamukkale Üniversitesi Sosyal Bilimler Enstitüsü Dergisi* 28, 257-269.
- Çevik N. 2000, *Urartu Kaya Mezarları ve Ölü Gömme Gelenekleri*. Ankara.
- Çığ M. İ. 1994, "Sümerlerden Yahudilik, Hıristiyanlık ve Müslümanlığa Ulaşan Etkiler ve Din Kitaplarına Giren Konular". *Belleter* 223/58, 685-724.
- Dağdeviren M. 2005, *Ana Tanrıça Işığı Altında Gerga'daki Eserlerin Değerlendirilmesi*. Yayınlanmamış Yüksek Lisans Tezi, Selçuk Üniversitesi. Konya.
- Dağdeviren M. 2022, *Muğla-Çine Sınırlarındaki Antik Dönem Mezar Örnekleri ve Ölü Gömme Gelenekleri*. İstanbul.
- Diler A. & Adıgüzel G. 2015. "Pedasa Akropolis Giriş Kapısında Kült Çanağı". Eds. E. Okan & C. Atilla, *Prof. Dr. Ömer Özyiğit'e Armağan*. İstanbul, 89-102.
- Diler A. 1996, "İç Karia Yüzey Araştırması 1995". *AST* 15/2, 409-422.
- Diler A. 2007, "Bodrum Yarımadası, Leleg Yerleşimleri Pedasa, Mylasa, Damlıboğaz Damlıboğaz (Hydai), Kedrai (Sedir Adası), Kissebükü (Anastasiaoupolis) ve Mobolla Kalesi Yüzey Araştırmaları 2004-2005". *AST* 24/2, 479-500.
- Dörpfeld W. 1910, "Die Arbeiten zu Pergamon 1908-1909: Die Bauwerke". *MDAI(A)* 35, 345-400.
- Erdan E. 2022, "Friglerin Batrya Aktardıkları". *Fetih ve Medeniyet, T.C. Eskişehir Valiliği Şehir ve Değer Araştırmaları Dergisi* 5, 26-47.
- Fleischer R. 1973, *Artemis von Ephesos und Verwandte Kulstatuen aus Anatolien und Syrien*. Lieden.
- Francovich G. D. 1990, *Santuari e tombe rupestri dell'antica Frigia e un'indagine sulle tombe della Licia*. Roma.
- Gaifman M. 2010, "Aniconism and the Notion of "primitive" in Greek antiquity". Ed. J. Mylonopoulos, *Divine Images and Human Imaginations in Ancient Greece and Rome*. Leiden, 63-86.

- Gaifman M. 2012, *Aniconism in Greek Antiquity*. Oxford.
- Gaifman M. 2017, "Aniconism Definitions Examples and Comparative Perspectives". *Religions* 47/3, 335-352.
- Galling K. 1925, *Der Altar in den Kulturen des Alten Orients*. Berlin.
- Graf, F. 1985, *Nordionische kulte, Religionsgeschichtliche und epigraphische Untersuchungen zu der Kulturen von Chios, Erythrai, Klazomenai und Phokaia*. Roma.
- Haspels C. H. E. 1971, *The Highlands of Phirgia, Sites and Monuments*. Vol. I-II. Princeton.
- Held W. 1995, "Karia'da Gergakome 1994 Yüzey Araştırması". *AST* 13/1, 59-70.
- Held W. 2000, "1999 Yılı Loryma Araştırması". *AST* 18/1, 149-162.
- Hellström P. 2007, *Labraunda Karya Zeus Labraundos Kutsal Alanı Gezi Rehberi*. İstanbul.
- Holland L. B. 1944, "Colophon". *Hesperia: The Journal of the American School of Classical Studies at Athens* 2/13, 91-171.
- Işık F. 1989, "Batı Uygarlığının Kökeni: Erken Demir Çağ Doğu-Batı Kültür ve Sanat İlişkilerinde Anadolu". *Türk Arkeoloji Dergisi* 28, 1-39.
- Işık F. 1999, *Doğa Ana Kubaba Tanrıçaların Ege'de Buluşması*. İstanbul.
- Işık F. 2012, *Uygarlık Anadolu'da Doğdu*. İstanbul.
- İren K. 2008, "2007 Yılı İlk Çağ Kenti İdyma ve Çevresi Arkeolojik Yüzey Araştırması". *AST* 25/1, 255-262.
- Karlsson L. 2010, "Labraunda: The Sanctuary of the Weather God of Heaven". Eds. F. Kuzucu & M. Ural, *Mylasa Labraunda/Milas Çomakdağ Archaeology, Historical and Rural Architecture in Southern Aegean*. İstanbul, 10-62.
- Kızıl A. & Öztekin, İ. E. 2010, "2009 Yılı, Muğla İli, Milas İlçesi ile Ören ve Selimiye Beldelerinde Arkeolojik Yüzey Araştırması". *AST* 28/1, 401-416.
- Kızıl A. 2008, "An Open Air Stepped Rock Altar at Kalem Köy in Milas, Karia". Eds. M. Novotna, W. Jobst, M. Dufkova & K. Kuzmova, *ANODOS. Studies of the Ancient World 6-7/2006-2007*. Trnava, 233-239.
- Kızıl A. 2015, "Çine Akdamlar Basamaklı Kaya Sunağı". Eds. E. Okan & C. Atilla, *Prof. Dr. Ömer Özyiğit'e Armağan*. İstanbul, 275-286.
- Körte A. 1898, "Kleinasiatische Studien III, Die Phrygischen Felsdenkmaler". *MDAI(A)* 23, 80-153.
- Körte G. & Körte A. 1904, *Gordion: Ergebnisse der Ausgrabung im Jahre 1900. Jahrbuch des Kaiserlich Deutschen Archaeologischen Instituts, Ergänzungsheft V*. Berlin.
- Mallett M. 1993, "The Goddess in Anatolia: An Updated View of the Çatal Hüyük Controversy". *Oriental Rug Review* 13/2, 25-33.
- Mellaart J. 1963, "Deities and Shrines of Neolithic Anatolia: Excavations at Çatal Hüyük". *Archaeology* 16/1, 29-38.
- Mellaart J. 2003, *Çatalhöyük Anadolu'da Bir Neolitik Kent*. Çev. Gökçe Bike Yazıcıoğlu. İstanbul.
- Mellink M. J. 1981, "Temples and High Places in Phrygia". *Temples and High Places in Biblical Times. Proceeding of the Collogium in Honor of the Centennial of Hebrew Union College-Jewish Institute of Religion*. Jerusalem, 96-102.
- Naumann Steckner, F. & Naumann, F. 1983, *Die Ikonographie der Kybele in der phrygischen und der griechischen Kunst*. Vol. 28. Wasmuth.
- Özgan C., Gassner V., Muss U., Draganits E. & Teraman Hepdinçler, Ö. 2014, "Kolophon Antik Kenti 2012 Yılı Yüzey Araştırmaları". *AST* 31/2, 97-109.
- Özkan A. 2022, "Tire ve Kartal Dağı'ndaki Yeni Tespitler". *AnAr* 27, 151-173.
- Özkaya V. & San O. 2002, "Alinda and Amyzon; two Ancient Cities of Caria". *AST* 19/1, 237-254.
- Perrot G. & Chipiez C. 1890, *Histoire de l'art dans l'antiquite V, Perse, Phrygie, Lydie et Carie, Lycie*. Paris.
- Pirson F. 2011, "Pergamon-Bericht über die Arbeiten in der Kampagne 2010". *Archäologischer Anzeiger* 2, 81-212.

- Polat G. 2019, "Batı Anadolu'daki Ana Tanrıça Kutsal Alanlarına Örnekler". *MSGSÜ Sosyal Bilimler Dergisi* 3/19, 154-169.
- Ramsay W. M. 1882, "Studies in Asia Minor". *JHS* 3, 1-68.
- Roller L. E. 2004, *Ana Tanrıça'nın İzinde Anadolu Kybele Kültü*. Çev. B. Avunç. İstanbul.
- Sevin V. 2001, *Anadolunun Tarihi Coğrafyası I*. Ankara.
- Soykal Alanyalı, F. 2002, "Ephesos'da Phrygialı Bir Tanrıça". *Anadolu Üniversitesi Edebiyat Fakültesi Dergisi* 1/3, 1-12.
- Söğüt B., Şimşek C. & Baldıran A. 2002, "Labraunda Açık Hava Kült Alanı". *TÜBA-AR* 5, 143-163.
- Summers G. D. 2006, "Phrygian Expansion to the East: Evidence of Cult from Kerkenes Dağ". *Baghdader Mitteilungen* 37, 647-658.
- Tamsü Polat R. 2010, "Yeni Buluntular Işığında Phryg Kaya Altarları ve bir Tipoloji Önerisi". *Anadolu Üniversitesi Sosyal Bilimler Dergisi* 10/1, 203-222.
- Teraman Hepdinçler Ö. 2019, "An Exceptional Rock-Cut Altar from Kolophon". Ed. L. Vecchio, *Colofone, città della Ionia: Nuove ricerche e studi*. Paestum, 197-206.
- Tüfekçi Sivas T. 1999, *Eskişehir-Afyonkarahisar-Kütahya İl Sınırları İçindeki Phryg Kaya Anıtları*. Eskişehir.
- Von Reber F. 1897, "Die phrygischen Felsdenkmaler". *Abhandlungen der Akademie der Wissenschaften* XXI/III, 531-598.