

yenifikir

Uluslararası Akademik Fikir Araştırma Dergisi
International Journal of Academic Research and Ideas

Cilt / Volume: 16

Sayı / Issue: 32

İsa ÇELİK
Dr. Öğretim Üyesi
Muğla Sıtkı Koçman Üniversitesi Ortaca Meslek
Yüksek Okulu
isacelik@mu.edu.tr

<https://orcid.org/0000-0002-4471-6807>



Büyük Menderes Havzasında Kültüre Dayalı Turizm Türleri

*Culture-Based Tourism Types in the
Great Meander Basin*

Makale Kategorisi (Kitap İncelemesi, Book Review)

Geliş Tarihi / The Date of Received: 16.04.2024

Kabul Tarihi / The Date of Accepted: 26.04.2024

Yayın Tarihi / The Date of Published: 28.07.2024

Atıf / Citation

Çelik İ. (2024). Büyük Menderes Havzasında Kültüre Dayalı Turizm Türleri, Yeni Fikir Dergisi, 16 (32), 27-64

Çelik İ. (2024). Culture-Based Tourism Types in the Great Meander Basin, The Journal of Yeni Fikir, 16 (32), 27-64

Bu makalede intihal programıyla benzerlik raporu alınmıştır.
In this article, a similarity report with the plagiarism program was received.

*Büyük Menderes Havzasında Kültüre Dayalı Turizm Türleri **

Öz

Kültüre dayalı turizm türünün genel adı Kültür Turizmi 'dir. Kültür turizmi potansiyelini ortaya koyabilmek için kültüre dayalı turizm türlerini incelemek gerekir. Kültüre dayalı turizm türleri (inanç turizmi, musiki, festivaller, gastronomi vb.) kapsamaktadır.

Bu çalışmada kültüre dayalı turizm türleri ören turizmi, tarihi turizm ve inanç turizmiyle sınırlandırılmıştır. Bu çalışmada ören turizminde önemli antik kentler, havzanın ören turizm potansiyeli ve ören turizmi tur hatları üzerinde durulmuştur. Havzanın tarihi turizm ve inanç turizmi ortaya koyulmaya çalışılmıştır.

Anahtar kelimeler: Turizm, Kültür, Tarih, Antik Kent, Coğrafya.

*Culture-Based Tourism Types in the Great Meander Basin***

Abstract

The general name of culture-based tourism is Cultural Tourism. In order to reveal the potential of cultural tourism, it is necessary to examine culture-based tourism types. It covers culture-based tourism types (faith tourism, music, festivals, gastronomy, etc.).

In this study, culture-based tourism types are classified as archaeological tourism, historical tourism, and religious tourism. In this study, the important ancient cities in ruin tourism, the ruin tourism potential of the basin and ruin tourism tour lines are emphasized. An attempt has been made to reveal the historical tourism and religious tourism of Havza.

Keywords: Tourism, Culture, History, Ancient City, Geography.

* Bu makale "İslam Medeniyeti'nde Tıp ve Kadavra Üzerinde İlk Otopsi Çalışmaları" adıyla yapılan kitap çalışmasının özetidir.

** This article is the summary of the book titled "Medicine in Islamic Civilization and the First Autopsy Studies on Cadaver"

1. GİRİŞ

Kültür turizmi kapsam ve içerik açısından oldukça geniş bir kullanım alanına sahiptir. Tarihsel kaynaklar, sanat, arkeolojik kaynaklar, hayat biçimi, eğlence faaliyetleri, gelenek ve görenek, din, dil, mimari, giyim, kuşam, festivaller, mutfak, değer yargıları ve el sanatları gibi tüm kültürel faktörler turizmin başta gelen kültürel kaynaklarıdır. İnsanların hem geçmişteki hem de günümüzdeki kültürel yapılar ile bahsi geçen kültürel yapıların arasındaki farklılık, kültüre dayalı turizmi ortaya çıkarmıştır. Bireyler kendi kültürlerinden başka kültürdeki yerleri görmeye ve oraları öğrenmeye karşı bir merak içinde olmuşlardır. Bahsi geçen meraktan ötürü kişilerin kültürel cazibe mekanlarına ilgisi ve bu alanlara gitmeleri kültür turizmin doğmasına yol açmıştır. Kültüre dayalı turizm türlerini makalenin genel kapsamına bağlı kalarak ören turizmi, tarihi turizm ve inanç turizmi olarak 3 başlık altında ele alacağız.

1.1. Ören Turizmi

Eski kültürlerin yaşandığı ve yaşanan kültüre ait olan anıtsal yapıların olduğu, bugün artık insanın bulunmadığı mekanlara ören yeri adı verilmektedir. Bir harabe yanından geçerken insanların ilgisi ve merakı uyanır.

Eski kültüre ait anıtsal yapılar pek çok beşeri ve doğal afet karşısında yıkılmamış dünya kültür mirası yapılarıdır. Eski kültür ve medeniyetlerin maddi kültür belgesi olan, arkeolojik kaynaklara günümüz insanının ilgi ve merak duyması toplumların kültürel entegrasyonları ve kimlikleri bakımından önemlidir. Tarihi ve arkeolojik eserler ayrıca toplumların söz konusu eserlerde kültürlerini bulmaları bakımından önemlidir. Bütün bu sebeplerden dolayı ören turizmi kültür turizminin önemli bir alt başlığı olarak ele alınmıştır.

Ören turizminde en önemli unsur, anıtsal yapıların iyi korunarak canlı bir şekilde mevcut olmasıdır. Birçok anıtsal yapı bölgesinin coğrafi şartlarından dolayı depremlerle tahrip olmuştur. Arkeolojik kazılar sonrası birçok yapı aslına uygun bir şekilde restore edilmiştir. Restore edilen yapılar antik kentlerde ören turizmi açısından daha canlı bir görünüm sağlamaktadırlar. Ören yerinin temizliği çevre düzenlemeleri ulaşım şartları ve tanıtım faaliyetleri ören turizmini etkileyen diğer faktörlerdir.

1.1.1. Ören Turizmi'nde Önemli Antik Kentler

Ülkemiz ören turizmi açısından son derece zengin antik kalıntılara sahiptir. Dünya medeniyetlerinin doğuş ve gelişme sahalarından biri de hiç şüphesiz Anadolu'dur. Anadolu önemli medeniyetlerin yaşandığı bizlere gösteren önemli unsur arkeolojik kalıntılar, yani ören yerleridir. Anadolu'nun en çok ziyaret edilen ören yerleri Akdeniz ve Ege kıyılarındaki antik yerleşmelerdir. B. Menderes havzasındaki en önemli antik kentler; Hierapolis, Milet, Aphrodisias, Priene, Didim, Naysa, Laodikya, Alinda, Alabanda, Menderes Magnesiası, Herakleia ve Tralles'tir. Bu antik yerleşmeler antik dönemde evrensel bilim ve kültürün gelişmesine ışık tutmuş yerleşmelerdir. Büyük Menderes havzası Ege Bölgesinin en geniş çöküntü alanıdır ve antik yerleşmeler ve ören turizmi açısından da, ülkemizin en çok ziyaret edilen ören yerlerine sahiptir.

Büyük Menderes havzasında Kültür Bakanlığı tarafından turizme açılmış olan, Pamukkale (Hierapolis) Ören yeri, Aphrodisias Ören yeri, Milet Ören yeri, Didim Ören yeri, Priene Ören yeri, Nysa Ören yeri, Alinda Ören yeri, Magnesia ve Alabanda Ören yerleri bulunmaktadır. Turizme açılan bu 9 adet ören yeri dışında daha henüz kazısı yapılmadığı için yüzeyde daha az kalıntıya sahip ören yerleri bulunmaktadır. Bu aracı yerleri Hareklea Didim, Amyzon Koçorç Akhanaka Sultanhisar, Herposa Nazilli, Antiochia Kuyucak Trapezopolis Babadağ, Attuda Sarayköy ve Collosea Horozdur.

Türkiye'nin en fazla ziyaret edilmekte olan 10 ören yerinden ikisi Büyük Menderes havzasında bulunmaktadır. İzmir Efes Ören yerinden sonra en fazla ziyaret edilmekte olan ören yeri Hierapolis ören yeridir. Yine Türkiye'nin en fazla ziyaret edilmekte olan 5. sıradaki ören yeri hiç şüphesiz Milet (Aydın) ören yeridir. Bu ören yerine Didim ve Priene'de dahil edilerek bu sıralama elde edilmiştir. Türkiye'nin en çok ziyaret edilen ilk 5 ören yerinden ikisinin araştırma bölgesinde olması bölgenin ören turizmi açısından ne denli önemli olduğunu göstermektedir.

Araştırma bölgesinin ve Türkiye'nin kültür turizminde önemli ören yerleri olması açısından araştırmamızda öncelikle Hierapolis, Milet, Didim, Priene, Aphrodisias'a yer verdik.

Hierapolis'in anlamı kutsal şehirdir. Byzantionlu Stephanus şehrin adını sahip olduğu birçok tapınaktan aldığını söyler. Gerçekten de Augustus'un zamanına kadar paraların üzerinde ismi "Tapınaklar Şehri Hierapolis" olarak görülür. Ayrıca kentin hem ilginç hem de büyüleyici görüntüsü, Roma ile erken Hıristiyanlık dönemi mimari kalıntılarının zenginliği Hierapolis'in antik dönemlerden bugüne dek gelen en ünlü örenlerden bir tanesi olmasını sağlamıştır.

Kalsiyum oksit içeren sularını birikmesiyle oluşmuş olan travertenlerin bulunduğu plato pamuk kadar beyaz görünümüyle oldukça etkileyici bir özelliktedir. Kentin iyi korunan ve de oldukça geniş bir sahaya içine alan nekropolü, eski çağların en ilgi çeken mezarlıklarından bir tanesidir.

Kentin Bergama krallarından biri olan II. Eumenes tarafından kurulmuş olduğu ve Bergama'nın efsanevi kurucusu olan Telepho'un eşi 'Hiera'den ötürü Hierapolis ismini aldığı söylenmektedir. Hierapolis Roma İmparatorluğu Berius

zamanındaki (M.S. 17) büyük depreme kadar Hellenistik kentleşme prensiplerine bağlı şekilde özgün dokusunu devam ettirmiştir. Deprem kuşağında yer alan kent Tiberius döneminde meydana gelen büyük depremle (M.S. 60) önemli ölçüde zarar görmüş ve şehir bu dönemde yenilenmiştir. Bugün toprak üstünde kalan anıtsal yapılar depremden sonra inşa edilen yapılardır. M.S. 2 ve 3. asırlarda yeniden büyük yapılaşmaya giden kent bundan sonra bütün Hellenistik özelliğini yitirmiş tipik bir Roma kenti görünümüne kavuşmuştur.

Hierapolis, Roma döneminden sonra Bizans zamanında da oldukça önemli bir merkez şeklinde hayatını sürdürür. M.S. 4. asırlardan bu yana Hıristiyanlığın merkezi olması M.S. 80 senelerinde Hz. İsa'nın havarileri arasında yer alan Aziz Philipus'un bu bölgede öldürülmesi nedeniyledir. Kent, M.S. 4. asırda Bizanslıların eline geçtiği zaman, Aziz Philip adına Martyrium şeklinde isimlendirilen sekizgen bir kilise yapılır. Bu sebepten ötürü de kentin onuru katlanır ve Metropolis ünvanını elde eder.

Hierapolis, Eski Yunanlılar zamanında şifa ve sıcak su kaynakları, mabudu Herakles namına mukaddes şehir oldu. Şehrin bu özelliği daha sonraları kaplıca şehri olarak devam etti. Burada hastalar şifa buluyor, eğlence düşkünleri ise eğlence yapıyorlardı.¹⁵

Pamukkale'de (Hierapolis) yerleşme çağı zamanından itibaren doğa, insan ve su ilişkisi mevzu bahistir. Termal suların, sulama suyu şeklinde tarım alanında, kaplıca suyu şeklinde turizm alanında kullanımı bakımından insanla, travertenleri oluşturması ile devamlılığı bakımından doğa ile bağlantısı bulunmaktadır. İlgili ilişkide termal suların farklı zamanlarda turizm, tarım ya da doğada kullanımı ön plandadır. İlgili durumun, antik zamanlarda sıcak su tedavisinin, yerleşmenin sonlandığı Bizans devrinden sonra doğanın, Türkler zamanında ovada yerleşme ilerledikçe tarımın lehine olduğu rahatlıkla ifade edilebilir. Son çalışmalar özellikle suyun, asıl çekici unsur olan ve doğa turizmine konu olan traverten oluşumunda kullanılması üzerinedir.¹⁶ Hierapolis antik şehri bu özelliklerden dolayı diğer antik şehirlerden daha farklı fonksiyonlara sahip olduğu söylenebilir. Antik şehirde bulunan başlıca anıtsal yapılar şunlardır: Ana cadde ve kapılar, şehir suru, büyük hamam kompleksi, hamam bazilika, su kanalları ve kent çeşmeleri (nyphaeum), Apollon tapınağı, tiyatro, St. Philip Martyriumu (anıt mezar), nekropol.

Türkiye'nin en çekici arkeolojik kalıntıları Aphrodisias'ta bulunmaktadır. Antik yerleşme Büyük Menderes Nehri'nin kollarından olan Dandalas Çayı kıyısında, Aydın'ın Karacasu ilçe sınırları içerisinde Geyre Köyü yakınlarındadır. Bir dönem ihtişamlı olan kentin, günümüzde dahi göz alıcı ve çok çekici olan kalıntıları Babadağ sırasının eteklerinde denizden aşağı yukarı 600 metre yükseklikte bulunan bir platonun üzerindedir.

Aphrodisias yalnızca önemli bir dinsel yer olmasıyla değil, aynı zamanda sanat, edebiyat ve düşünce alanındaki çalışmalarla geliştiği, böylece her yönüyle gelişen bir şehir olmuştur. Hıristiyanlığın gelmesine ve kente bir piskoposun yerleşmesine rağmen Paganizm (putperestlik) Aphrodisias'ta uzun süre devam etmiştir. Büyük bir olasılıkla Paganizmi kökünden silip atmak amacıyla kente Stavropolis (haç kenti) adı verilmiştir. Ayrıca Karia eyaletinin en önemli kenti olduğu için şehir Karia olarak da adlandırılmıştır.

Aphrodisias'ın en önemli kısımları aşağı yukarı 520 hektarlık bir bölgenin çevresini saran ve uzunluğu ise 3.5 km'den fazla olan bir kale duvarı ile çevrilmiştir. Geç Roma döneminde inşa edilmiş ve sonradan olasılıkla depremlerin yeniden oynattığı yapı elemanları ve yazıtlardan oluşan dağınık malzeme ile restore edilmiş, bu duvarlar çoğu yerde giriş kapıları ile aralanmıştır. Eski yer terk edilmiş Geyre Köyü bu yerin güneydoğu kesiminde kalmıştır. 1956 yılındaki depremden sonra hükümetin girişimiyle kurulan yeni köy batı kapısı ya da Antioch Kapısı olarak adlandırılan kapının 1 km. batısında yerleşmiştir.

Kent alanı güneyde yaklaşık 15 m yüksekliğinde akropol olarak adlandırılan bir tepenin dışında genellikle düzdür. Son senelerde gerçekleştirilen kazılarda bahsi geçen tepenin en azından erken Bronz Dönemine (aşağı yukarı M.Ö. 2800-2200) dek tarihlenebilen farklı yerleşmelerin kalıntılarının oluşturmuş olduğu (prehistorik bir höyük olduğu) kanıtlanmıştır. Başka bir hafif yükseltide güney doğudadır ve "pekmez" olarak adlandırılmaktadır. 1967'de kısmen araştırma yapılan bu yerde Erken Prehistorik yerleşme izlerine rastlanmıştır.¹⁷

Aphrodisias antik şehrinde başlıca arkeolojik yapılar; Aphrodite tapınağı, Tiyatro, antik kapı, Hadrian Hamamı, stadyum, lahit ve şehir surudur.

Milet Ege Denizi'nin hükümdarı felsefe ve bilimin doğum yeri olan Arkaik dönemde denizciliği ile parlamış büyük bir Liman kentidir.

Arkeolojik literatürde aslanlar körfezi olarak adlandırılan koy, antik çağlarda kent savunması açısından stratejik öneme sahiptir. Son derece dar olan giriş zincir ile kapatılıyor ve böylece çok iyi savunulabilen iyi bir deniz üssü elde

¹⁵ F.Akçakoca, Pamukkale Suları, İstanbul, Mağrifet Basımevi, 1940, s.12

¹⁶ Suna Doğaner, "Anadolu'nun Coğrafi Mirası Pamukkale", Türk Coğrafya Dergisi, Sayı:31, İstanbul, s.8

¹⁷ Kenan T. Erim, Aphrodisias, İstanbul, Net Turistik Yay. AŞ., 2000, s.10-19

edilebiliyordu. Milet'in kuruluş tarihi oldukça eskilere dayandığı için, Milet'in iki ayrı dönemde ele alınması söz konusu olmuştur. Bunlar klasik dönem ve Helenistik dönemdir.

Son kazılar Milet'teki en erken yerleşmeyi, başka bir deyişle Yunan öncesi döneme ait yerleşmeyi bir ölçüde aydınlatmıştır. Söz konusu yerleşmenin, bilinen ören yerinin güney batısındaki düzlükte bulunduğu ve M.Ö. 1600 dolaylarında, yani Minos ve Miken çağına dayandığı anlaşılmıştır. Milet bölgede bilinen en eski yerleşmelerdendir. Aslanlar Koyu'nun gemilerin korunmasına ve barınmasına çok uygun durumda olması ilk yerleşmenin hiç olmasa bir bölümünün bu liman sonunda kurulmuş olduğu düşüncesini uyandırmaktadır. Ancak bu kesimde kent M.Ö. 5. yüzyılın ilk yarısında büyük imar çalışmalarına sahne olduğu için, ilk kuruluşa ait izlere rastlanmamış fakat Arkaik dönemden birkaç kalıntı elde edilmiştir.¹⁸

Hellenistik dönemde Milet 1000 yıldan çok bir zaman süreci içinde, Dünyanın en önemli ve en güzel kentlerinden biri olmuştur. Özellikle kent merkezinde Hellenistik dönem ve Roma Çağı boyunca inşa edilen eserler mimarlık tarihinde önemli yeri olan yapılardır. Limanın güneyinde 160m. Uzunluğunda Hellenistik dönemde inşa edilmiş Dor düzeninde bir stoa (üstü kapalı,sütunlu galeri) bulunmakta idi. Stoa'nın önünde 64 sütun ve içinde 30 dükkan vardı.

Milet antik şehrinin önemini yitirmesinin ana sebebi kuşkusuz B.Menderes Nehri sebebiyle denizden ayrılmasıdır. Bunun yanında Milet M.S. 178'de büyük bir zelzelede harap olmuştur. Uzun tarihi boyunca enerjisini de kaybetmiştir. Bizans ve Osmanlı devirlerinde sanki yorulmuş bitaptı.¹⁹

Başlıca Arkeolojik kalıntılar; Delphion, Athena Tapınağı, tiyatro, Fuistina Hamamı stadyum, şehrin dört limanı, kuzey-güney ve batı agoraları, senato binası (bouleuterion), kent çeşmesi (nymphaion), başlıcalarıdır.

Hellenistik dönemden önce kurulduğu bilinen Hellenistik dönemde en önemli şehir olma özelliğini taşıyan Roma ve Bizans dönemlerinde de önemini taşıyan Milet antik şehirde maddi kültür kalıntıları elbette yukarıda saydığımız kadar değildi.

Didyma Ionia'da Miletos'un güney kıyılarında ünlü tapınak kentçığının adıdır. Didyma asla tam teşekküllü bir kent özelliğine kavuşmamıştır. Tapınak ile onun idaresindeki bilicilik Miletos toprakları içerisinde ve bu tapınağın rahibi de kentin önde gelen resmi görevlilerinin arasında bulunur. Didyma ismi aslında Yunanca'dan değil, Anadolu dillerinden ileri gelir. Didyma Apollon Tapınağı şehrin en önemli yapısı olup bugün etrafındaki sütun dizisi haricinde, tamamen ayakta. Yunan Dünyasında, Didyma Apollon Tapınağının boyutları yönünden önemini bir fark ile geride bırakacak bir tapınak bulunmamaktadır. Helenistik zamanında tasarlanmış olan Apollon Tapınağı, devasa boyutlu mimarlık yapıtlarının, salt Romalıların elinde değildir.²⁰

Didyma'da Apollon Tapınağı, stadion, Kutsal Yol ve bilicilik merkezi olması bakımından antik çağda, oldukça öneme sahip bir yer olmuştur.

Priene'de kalıntılar başka yerlere oranla fazlaca iyi bir şekilde korunmuş ve ziyaretçilerin faydasına en uygun bir şekilde kazılar yapılmıştır. Priene ve yapıları da küçüktür. Yapıların pek çoğu kentin ilk senelerine aittir. Priene'de masiv Roma yapılarıyla karşılaşmaz. Kent muhtemelen Anadolu'ya olan Yunan göçü sırasında kurulmuştur. Kentin ilk kuruluşuna ait bir iz bulunmamaktadır. Çünkü kentin ilk kuruluş yeri bugün B.Menderes Nehrinin taşımış olduğu malzeme altında kalmıştır. Günümüzde kalıntılara rastladığımız yer, şehrin II. kuruluş yeridir. Yeni kentin yapımına Büyük İskender'in M.Ö. 334 yılındaki ziyareti sırasında başlanmıştır. Genç Kral Efes'te Artemis için sunmuş olduğu öneriyi Priene 'de de Athena Tapınağı adına tekrarladı. Yapının masraflarını karşılayarak, karşılığında ithaf hakkı kendisine verilecekti. Prieneliler öneriyi kabul ettiler. Priene'deki ilk kazılarda İskenderin adını taşıyan ithaf yazıtı ortaya çıkmıştır. Bugün Londra'daki British Museum'dadır.²¹

Kent yüksek bir kayalığın güney eteğinde kurulmuştur. Yukarıda, dağın tepesinde antik dönemde telonia adı verilen akropolis bulunur. Buraya tırmananlar adına en önemli ödül kentin tümünü ve B.Menderes Nehri'nin menderesler çizip ufka ilerlediği ovayı saran harika panoramayı görmektir. Buraya bir patika yol ile çıkılabilir.

Priene antik kentinin en dikkat çekici özelliklerinden biride sokaklar ve konutlardır. Sokaklar dik açı ile kesişir ancak ana caddeler doğu ve batı yönünde uzanmıştır. Kuzey ve güney doğrultulu sokaklar ise caddeleri birbirine bağlamıştır. Dört taraftan sınırlanmış olan her blok veya odaya çoğunlukla dört konut yapılmıştır. Ayrıca Priene evleri, antik şehirler arasında en iyi koruna gelen evlerdendir.²²

İlk önceleri bir liman şehri olan Priene Helenistik dönemde bugünkü kalıntıların olduğu alana alındı. Şu an 12 km denizden içerde kalmıştır. Helenistik dönemde ve Roma döneminde orta büyüklükte bir şehir yerleşmesi olmuştur. Maddi

¹⁸ George E. Bean, Eski Çağda Ege, İstanbul, Arion Yayın Evi, 1995, s.202

¹⁹ F. Sartiaux., M. Rahmi, Küçük Asya'da Ölmüş Şehirler, s.63.

²⁰ George E.Bean, Eski Çağda Ege, Çev.İ.Delemen, İstanbul, Arion Yay., 1995, s,211.

²¹ Ekrem Akurgal, Anadolu Uygarlıkları, İstanbul, Net Turistik Yayıncılık, 1989, s.430.

²² Richard Stillwell, "Priene "The Princeton Encyclopedia of Classical Sites, New Jersey University Press, 1976, s.737

kültür kalıntıları diğer antik şehirlere oranla daha canlıdır. Antik kente, bu günde canlılığını koruyan doğudan antik bir yolla girilmektedir.

Antik kentin başlıca arkeolojik yapılar: Athena Tapınağı, Zeus Olympus Temnası, Mısır Tapınağının Temnası, Demeter Temnası, Büyük İskender'in Evi (kutsal ev), tiyatro, stadium, senato binası, ve gymnasion çarşısı (agora), Priene evleri başlıcalarıdır.

1.1.2. Ören Turizmi Potansiyeli

Büyük Menderes havzasında yüzey araştırmaları dışında, kapsamlı kazı ve kurtarma çalışması yetersizdir. Henüz kazı yapılmamış veya yetersiz düzeyde kazı yapılmış çok sayıda antik şehir bulunmaktadır. Bu antik şehirler; Evmenia, Dionizopolis, Colassae, Laodikya, Attuda, Tripolis, Mastaura, Piginda, Gerga, Amyzon, Tralles ve Latmos Herakleiası' dır. Tralles antik kentinde, Aydın Müze Müdürlüğü ve Adnan Menderes Üniversitesi tarafından 1996 yılından beri aralıklarla kazı çalışması sürdürülmektedir. Ören turizmine açılmaya bekleyen, havzanın en önemli antik şehirlerden biri de Laodikya'dır. Laodikya'nın bu günde olduğu gibi antik dönemde de ticari yollar kavşağında olmasından dolayı, antik dönemin en zengin şehirlerinden biri olduğu bilinmektedir. Bu şehrin kazı ve kurtarma çalışmalarının yapılması için girişimler devam etmektedir. Laodikya'da kazı yapıp ören turizmine açılması durumunda çok sayıda ziyaretçi alacağına şüphe yoktur. Laodikya Türkiye'nin en çok ziyaret edilen 2. büyük ören yeri olan Hierapolis ören yerine komşu olması ve çeşitli istikametlerden gelen anayol güzergahlarına yakın olması Laodikya'nın önemini daha da arttırmaktadır. Laodikya'da en kısa zamanda kazı çalışmaları yapılarak ören turizmine açılması gerekmektedir.

Araştırma bölgesinde ören turizmine açılabilir diğer antik yerleşme Tralles antik şehridir. Tralles, Aydın'ın merkezinde bulunmaktadır. Antik yerleşmede 1996 yılında kazı çalışmalarına başlanmıştır. Aydın merkezde, belediye sınırları içinde olması, antik şehri ören turizmi açısından daha önemli hale getirmektedir. Ayrıca Tralles'in kazısının tamamlanıp ören turizmine açılması, Aydın şehir içinde mevcut olan, tarihi yapılarında daha etkin turizmde kullanılmasında etkili olabilecektir.

Sonuç olarak araştırma bölgesi ören turizmi açısından oldukça zengindir. Bölgede ören turizmine açılan antik şehirler kadar, ören turizmine açılmayı bekleyen çok sayıda antik yerleşme mevcuttur.

1.1.3. Ören Turizminin Gelişimi

Araştırma alanında ören turizmi, Pamukkale traverten alanında bulunması bakımından en erken Hierapolis antik kentinde başlamıştır. Fakat 1980'li yıllarda kalıntıların büyük bir bölümü toprak altında olduğundan sadece Pamukkale traverten alanını görmek isteyen turistler tarafından geziliyordu. Fakat İtalyan Üniversitelerinin (Toronto ve Lecce) kazıları sonucunda kalıntıların çoğu ortaya çıkarılmıştır. Bu kalıntılar oldukça ilgi çekmektedir. Öncelikle kültür turizmine açılan diğer bir antik kent Aphrodisias'tır.

Aphrodisias'ta ilk kazı 1904 yılında Aphrodite Tapınağı ve Hadrian Hamamlarının da bulunduğu geniş bir alanda, Fransız Arkeolog Paul Gaudian tarafından yapılmıştır. 1937 yılında İtalyanlar tarafından kısmi bir kazı çalışması yapılmıştır. Aphrodisias antik kentinin günümüzdeki şeklini alması, Geyre köyünün harabeler üzerinden başka bir yere taşınması ve 1961 yılında New York Üniversitesi'nin desteği ile Kenan T. Erim'in kazılara başlaması ile olmuştur.²³ Aphrodisias kazı direktörü Kenan T. Erim kentte aralıksız 20 yıl çalışmıştır. Aphrodisias'ta kazılar Kenan T. Erim'in ölümünden sonrada devam etmiş ve günümüzde de devam etmektedir.

Kenan Erim'in gayretleriyle dış turizmde tanıtımında yapılan kent Türkiye Kültür turizminin en önemli kentlerinden biridir. Kültür turizminin diğer 3 kenti Milet, Priene ve Didim'in ilgi görmesinin nedeni ise kıyıya yakın olması ve deniz turizmine katılanlar tarafından günlük turlarla gezilmesidir. Ayrıca bu kentlerde yapılan kazıların da, kalıntıların ortaya çıkarılması bakımından kültür turizmine katkısı bulunmaktadır.

Milet'te ilk kazılar 1899 yılında Th. Wiegand tarafında başlatılmıştır. Birinci Dünya Savaşı nedeniyle ara verilmiş ve 1938'de Carl Weickert tekrar kazılara başlamış ve İkinci Dünya Savaşından sonra da devam etmiştir. Son yıllardaki kazılar Prof. G. Kleiner'in yönetiminde yapılmıştır. Yeni kazılarsa İstanbul'da bulunan Alman Arkeoloji Enstitüsü Müdürü olan Prof. Müller Miener tarafından yönetilmektedir.

Didyma'da ilk kazılar 1938'de başlamış daha sonrada 1962 yılında Alman Arkeologları tarafından kazı yapılmıştır. 1979'da Lothar Haselberger belirli bir süre kazı yapmıştır. Son kazılar ise Alman Arkeoloji Enstitüsü tarafından devam etmektedir ve kutsal yolun büyük bir kısmı bu kazılarla ortaya çıkarılmıştır.

Priene'deki arkeolojik kazılar ilk defa 1895 senesinde Carl Humann öncülüğünde yapılmış, daha sonra Th.Wiegand yönetiminde devam ettirilmiştir.

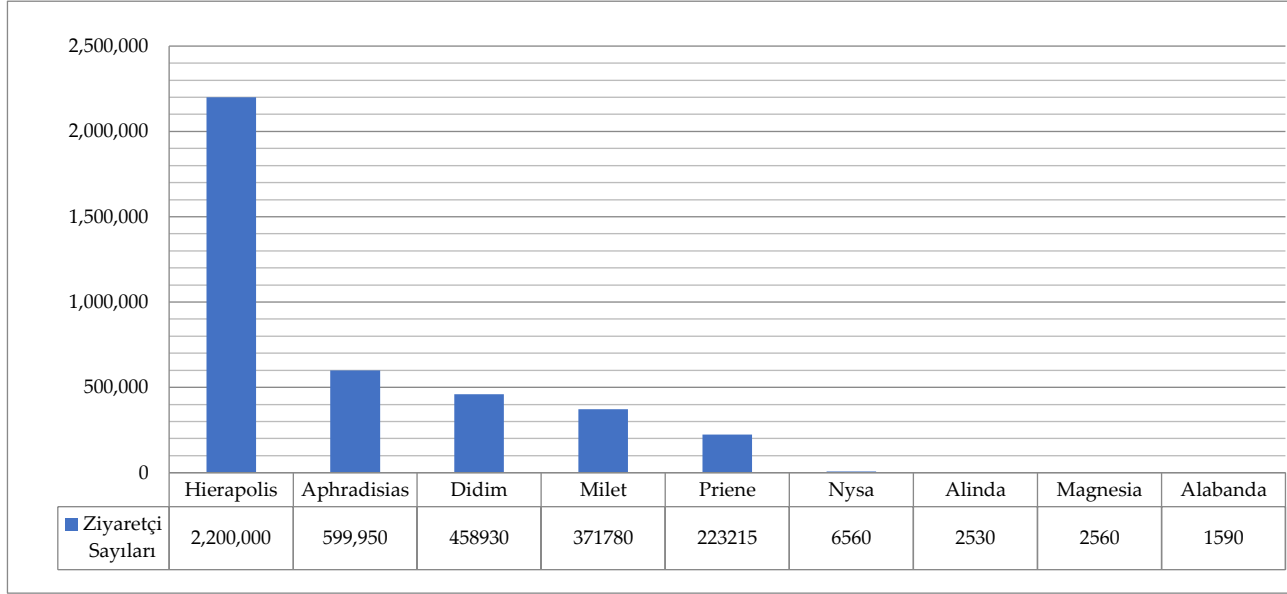
Havzada bulunan önemli antik kentlerde söz konusu kazı ve restorasyon çalışmalarından sonra antik yerleşmeler zamanla Ören turizmine açılmıştır. Ören Turizminin gelişiminin bu turizme katılan turist sayısı ile de izlemek

²³ Erim, Aphrodisias,s.3

mümkündür. Bu istatistikler Ören yeri ziyaretçi ziyaretçi sayısı ve müze ziyaretçi sayılarında oluşmaktadır. Ören yerleri "Açık hava Müzesi" şeklinde düzenlenmiş olduğundan buralara giriş yapan turist sayısı belirlenebilmektedir.

Turizminin gelişiminin bu turizme katılan turist sayısı ile de izlemek mümkündür. Bu istatistikler Ören yeri ziyaretçi sayısı ve müze ziyaretçi sayılarında oluşmaktadır. Ören yerleri "Açık hava Müzesi" şeklinde düzenlenmiş olduğundan buralara giriş yapan turist sayısı belirlenebilmektedir.

Havzada bugün ziyarete açılmış olan 9 tane antik şehir ile 4 tane arkeoloji müzesi yer almaktadır. Havzada bulunan başlıca ören yerleri, Hierapolis, Aphrodisias, Didim, Milet, Priene, Nysa, Alinda, Menderes Magnesiası ve Alabanda'dır (Şekil 2). Arkeoloji müzeleri ise Hierapolis, Aphrodisias, Milet ve Aydın müzeleridir. Ziyaretçi sayıları şekilde verilmiştir.



Şekil 5: 2023 Yılı Büyük Menderes Havzasında Bulunan Ören Yerlerinin Toplam Ziyaretçi Sayısı

Yıllar	Hierapolis	Aphrodisias	Didim	Milet	Priene	Nysa	Alinda	Magnesia	Alabanda
1992	1,397,940	119,263	130,325	90,539	88,712	6,343	320	-	-
1993	1,019,553	160,574	201,213	77,650	67,960	4,813	378	-	-
1994	933,726	106,559	83,400	62,811	52,614	2,877	1,118	-	-
1995	1,116,335	129,764	97	79,939	63,694	3,503	806	-	-
1996	1,341,621	166,654	120,418	103	69,570	5,205	1,043	563	-
1997	1,260,360	214,246	136	110,533	82,242	3,130	1,058	858	-
1998	1,117,479	206,530	120,524	86	82,490	6,022	1,023	957	-
1999	659,829	83,600	79,772	51,314	50,372	6,560	732	483	-
2000	839,264	131,924	92,918	59	53	6,277	678	658	147

Şekil 6: 1992-2000 Yılları Arası Büyük Menderes Havzasında Bulunan Ören Yerlerinin Toplam Ziyaretçi Sayıları

Kaynak: Ören Yerinde Bulunan Müze Müdürlükleri

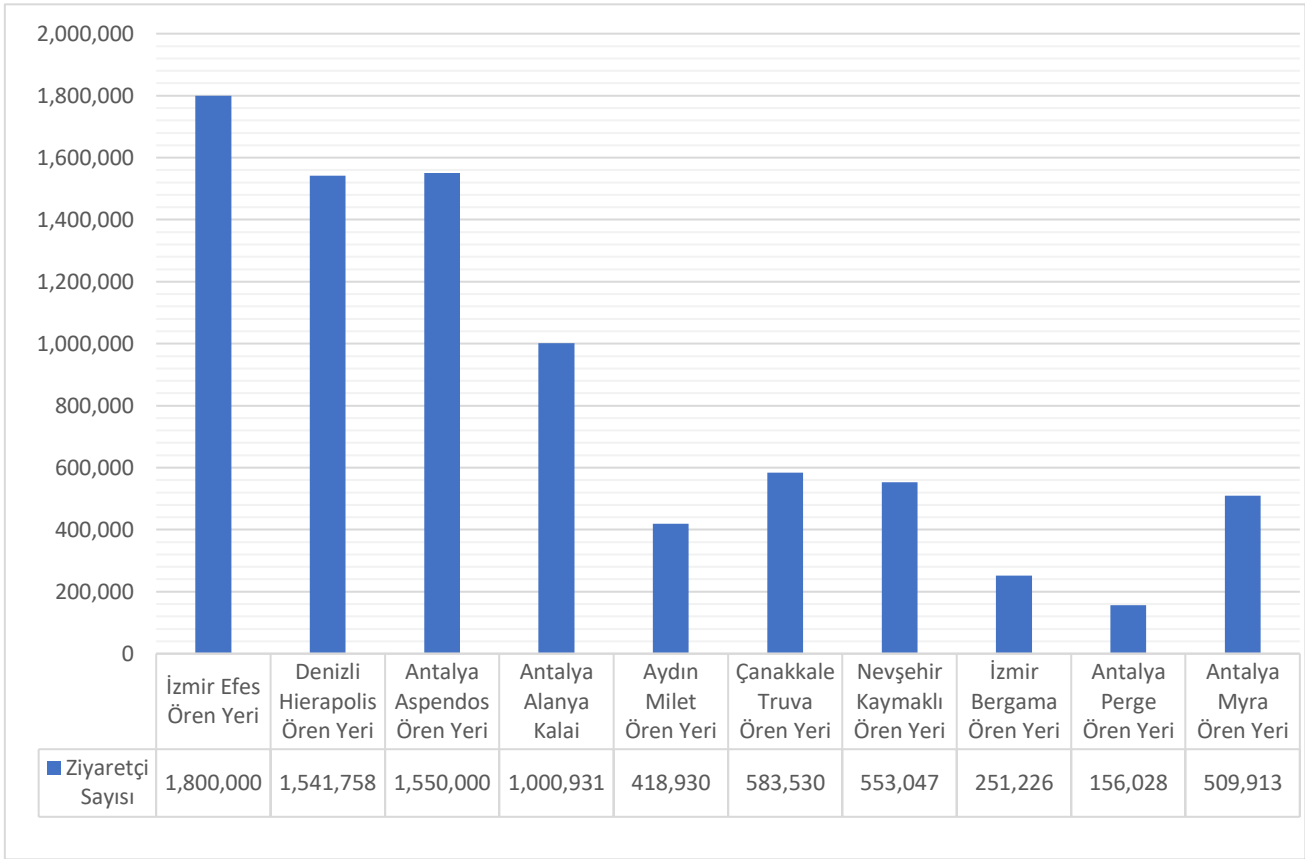
Türkiye çapında en çok ziyaretçi gelen ilk 5 ören yerinden 2 tanesi Büyük Menderes Havzasında yer almaktadır (Şekil 3). Bunlar toplam 1.541.758 ziyaretçi sayısı ile Denizli Hierapolis ören yeri ve toplam 418.930 ziyaretçi sayısı ile Aydın Milet'tir. Bu ören yeri, birbirine yakın olmasından ötürü Milet, Priene ile Didim ören yerlerinden meydana gelen toplam ziyaretçi sayıları verilmiştir. Pamukkale Hierapolis ören yeri ülkemizin ikinci derecede öneme sahip ören yeri olup ziyaretçi sayısı 1 milyonu geçen iki ören yerinden biridir. Bu ören yerinin ziyaretçi sayısının fazla olmasının temel nedenleri; antik dönemden günümüze kadar Denizli ve yakın çevresinin Anadolu'dan geçen önemli ticaret yollarının kavşağında bulunması, ülkemizin önemli sanayi ve ticaret merkezlerinden olan ve Ege Bölgesi'nin ikinci önemli kentinin ören yerine yakın bir konumda bulunması, diğer ören yerlerinden farklı olarak, ören turizmi yanında termal suyu nedeniyle kaplıca turizmi, Pamukkale Travertenleri'nin bulunması sebebiyle doğa turizmi (eko turizmi) ve St. Philipus'un anıt mezarının bulunması ve Hıristiyanlığın ilk yayıldığı mekanlardan olması sebebiyle inanç turizmi açısından çekim merkezi olmasıdır.

Ören turizminin, inanç turizminin, doğa turizminin ve termal turizminin bir arada yaşandığı Pamukkale-Hierapolis turizm alanına ziyaretler 1992 yılında toplam 1.397.940 kişi olan ziyaretçi sayısı 2023 yılında toplam ziyaretçi sayısı

2.200.000 ne ulaşmıştır.. (Şekil 1). Son 10 yılda ören yeri ziyaretçi sayısındaki bu azalma kısmen de olsa yöreye daha az kültür turistinın gelmesi şeklinde yorumlanabilir.

Bu durum havza kültür turizminin 1992-2023 yılları arası yüzde elliye varan bir artış kaydettiğini göstermektedir.

Dünya'nın en değerli doğal ve kültürel kaynaklarından birisi olan Pamukkale-Hierapolis ören yerinde, koruma tedbirleri göz ardı edilmeden, ziyaretçi sayısı bu günkü değerlerin çok daha üzerine çıkartılabilir.



Şekil 7: 2013 yılı Türkiye'de ziyaretçisi en fazla olan 10 Ören yeri.

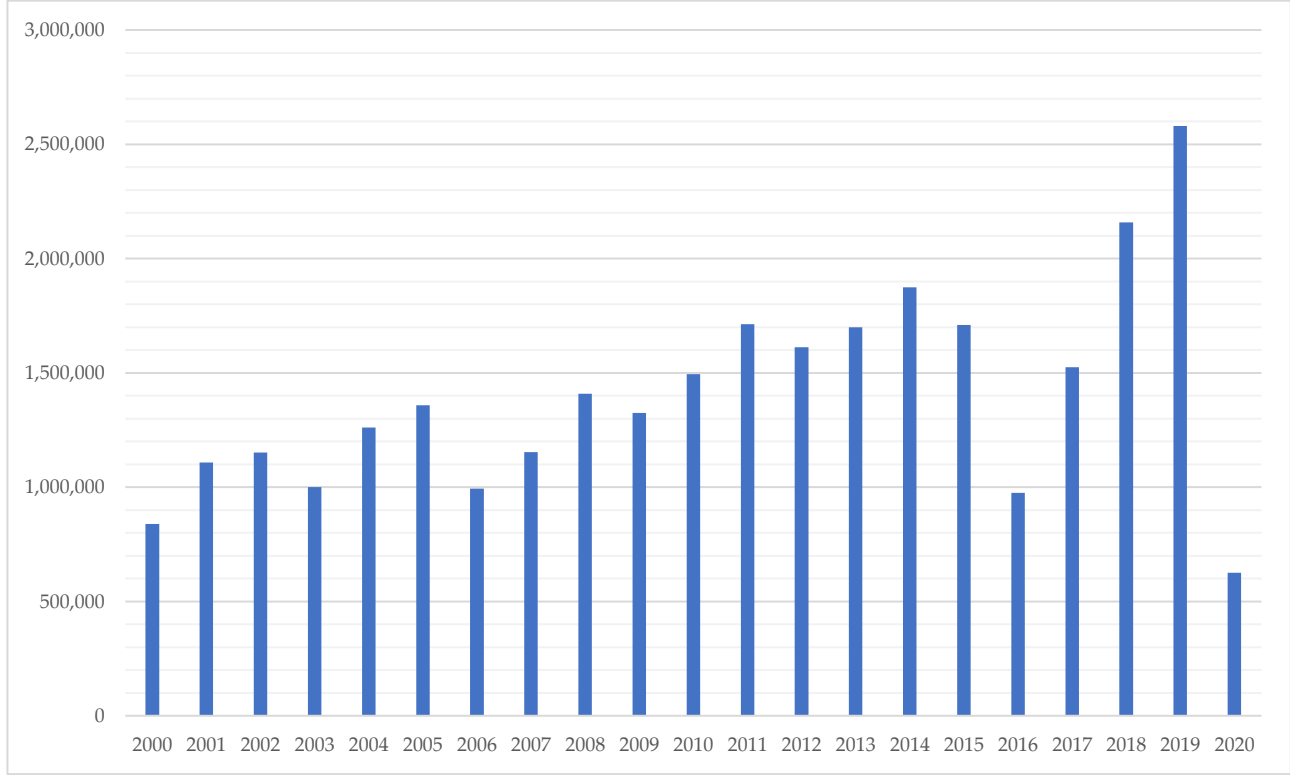
Kaynak: Ferruh Gerçek, Türk Müzeciliği, Ankara Kültür Bakanlığı Yayınları, 2013,s.233

Bu sayının artmasıyla, Hierapolis antik kentine 10 km. mesafede olan Laodikya antik kentinde gerekli kazılar yapılarak ören turizmına açılması yöreyi kültür turizmi açısından daha da cazip hale getirecektir. Yetkililer Laodikya'da yüzey araştırmalarının tamamlandığını, İtalyan-Venedik Üniversitesi ile Pamukkale Üniversitesi 2001 yılında kazı çalışmalarına başlanacağını söylemişlerdir. Ayrıca bu kazı için bürokratik işlemlerin de tamamlandığı belirtilmiştir. Laodikya daha önce de belirttiğimiz gibi yörenin en az Hierapolis kadar öneme sahip antik yerleşmesidir.

Büyük Menderes havzasının ikinci kültürel çekim merkezi aşağı menderes yöresidir. Burada birbirlerine çok yakın mesafede Priene, Milet ve Didim ören yerleri vardır. Bu ören yerlerine 1996 yılında ören turizmına açılan Menderes Megnesiası da eklenmiştir. Coğrafi açıdan aynı yörede birbirine yakın mesafede bulunan Latmos Herakleia'sı ve Myus'da yörenin kültürel zenginlikleri arasında bulunmaktadır. Özellikle Latmos Herakleia'sı Beşparmak Dağı eteğinde ve Bafa Gölü kenarında ziyaret edenleri, kültürel zenginliği yanında doğal güzelliği ile de büyüleyen bir antik yerleşmedir. Antik dönemde kıyı kenti olan Herakleia günümüzde Bafa Gölü kenarında Kapıkırı köyü sınırları içindedir. Bafa Gölü'nün M.Ö. 1. yüzyılda Ege Denizi ile bağlantısı kesilmiş, doğal olarak Herakleia' da bu tarihten itibaren önemini kaybetmiştir.

Aşağı Menderes yöresi ülkemizin en çok ziyaretçi alan 10 ören yeri arasında 5. sıradadır. Yörede dünya genelindeki en canlı ve en büyük tapınaklarından olan Didyma Apollon Tapınağı yer almaktadır. Tapınak iyi muhafaza edilmiş, anıtsal cazibesi fazlaca yüksek bir yapıdır. Bu tapınak Aşağı Menderes yöresinde senelik aşağı yukarı 100-120 bin ziyaretçi sayısıyla en çok ziyaretçi alan ören yerini meydana getirmektedir. Gerçekten de Tapınağın kültürel ve canlı mimari yapısı ziyaretçileri kendine hayran bırakmaktadır.

Yörede yer alan Milet antik şehri; Ege Denizi'nin hükümdarı felsefe ve bilimin doğduğu yer olmuş, oldukça büyük bir tarihi geçmişi olmasına karşın günümüzde arkeolojik kalıntı bakımından antik şehir unsurlarından da az kalıntıya sahiptir. Bunun sebebi bölgenin coğrafyasının değişmesiyle açıklanmaktadır. Eski Latmos Körfezi'nin Büyük Menderes Nehri tarafından doldurulması neticesinde bu gün antik şehir, kıyından 9 km. içerde kalmıştır. Böylece birçok arkeolojik yapı alüvyonlarla örtülmüştür. Antik yerleşmenin yıllık toplam ziyaretçi sayısı en az 51.314 en fazla ise 110.533 kişi arasında değişmektedir (Şekil 2).



Şekil 8: 2000-2020 Arası Pamukkale (Hierapolis) Ören Yeri Yıllar Bazında Ziyaretçi Sayısı.

Yıl	Çeyrek	Çıkış Yapan Ziyaretçiler			Giriş Yapan Vatandaşlar (Yurtiçi ikametli)		
		Turizm Geliri Bin (\$)	Kişi Sayısı	Kişi Başı Ortalama Harcama (\$)	Turizm Gideri Bin (\$)	Kişi Sayısı	Kişi Başı Ortalama Harcama (\$)
2012	I	3 524 422	4 219 161	835	870 186	1 263 166	689
	II	7 066 015	9 323 460	758	1 286 535	1 687 811	762
	III	11 055 087	15 437 123	716	1 060 834	1 379 205	769
	IV	7 361 478	7 484 177	984	1 375 835	1 472 767	934
	Yıllık	29 007 003	36 463 921	795	4 593 390	5 802 950	792
2013	I	4 649 823	4 773 826	974	1 205 355	1 659 631	726
	II	8 316 084	10 267 778	810	1 286 831	1 835 515	701
	III	11 579 173	16 057 651	721	1 224 441	2 067 830	592
	IV	7 765 343	8 126 971	956	1 536 938	1 962 893	783
	Ekim	4 086 625	4 294 646	952	640 269	806 876	794
	Kasım	2 131 495	2 234 267	954	449 408	583 899	770
	Aralık	1 547 223	1 598 059	968	447 260	572 119	782
	Yıllık	32 310 424	39 226 226	824	5 253 565	7 525 869	698

Şekil 9: 2012-2013 Yılları Pamukkale (Hierapolis) Ören Yerine Ziyarete Bulunan Yerli Ve Yabancı Turistler

Kaynak: Denizli Özel İdare Müdürlüğü

Antik çağda Milet liman şehrinin önünde yer alan Lade Adası günümüzde çorak bir tepe görünümüne sahiptir. M.Ö. 494 senesinde Persler ve Milet' liler arasında patlak veren ve 6 sene boyunca devam eden Lade Savaşı "savaş yeri turizmi" şeklinde açılması tahmin edilmektedir. Coğrafya ve Tarihin biraraya geldiği ve önemli pek çok hadisenin yaşandığı mekanlar turizm bakımında cazibe merkezi niteliğindedir.

Aşağı Menderes yöresinde bulunan bir başka ören yeri de Priene ören yeridir. Samsun Dağı'nın eteğinde Büyük Menderes havzasına yakın yükseklikte kurulmuş olan, canlı kalıntıları bulunan bir ören yeridir. Priene ören yerinin 2023 yılı ziyaretçi sayısı 223.215 tir.(Şekil1)

Aşağı Menderes yöresi ülkemizin çok önemli kültür turizmi alanıdır. Didim, Milet, Myus, Menderes Megnesiası, Priene, Latmos Herakleia'sı gibi birbirine fazlaca yakın antik kentlerin bulunması yörenin Ören Turizmi bakımından ne denli zengin olduğunu gözler önüne sermektedir. Söke İlyas Ağa Camii ile Milet harabeleri içerisinde yer alan beylikler devrine ait, bu camii tarihi turizm bakımından yörenin büyük zenginlikleri arasındadır. Beşparmak Dağı, Bafa Gölü ile Menderes vadisi Eko Turizmi bakımından yörenin büyük zenginliklerinden biridir. Eski Lade Adası'nın savaş alanı turizmine açılması ve mevcut kıyı turizmi ile bölge âdeta bir turizm cennetine dönüşecektir. Yörede ilk olarak kültür turizmi dışında diğer turizm ile alakalı avantajlar hesaba dahil edilerek gerekli olan tanıtımlar yapıldığı takdirde yöreyi ziyaret eden turist sayısı bir hayli artacaktır.

Büyük Menderes havzasının Aydın yöresinde yer alan antik şehirler ve tarihi yapılar, ören turizmi ve tarihi turizm açısından önemli potansiyele sahiptir. Orta Menderes yöresinde bulunan en önemli antik şehir Aphrodisias'tır. Büyük Menderes havzasının bir bölümü olarak en canlı arkeolojik kalıntılara sahip olan ören yeridir. Ülkemizin önemli ören yerlerinden olan Aphrodisias'ta bir de arkeoloji müzesi bulunmaktadır. Ören yerinin 2023 yılı toplam ziyaretçi sayısı 599950 dir. (Şekil1)

Aphrodisias ören yerinin yerli ve yabancı ziyaretçi sayıları değişim göstermektedir. 2012 yılı ören yerine gelen yabancı ziyaretçi sayısı 1.661.475 iken yerli sayı 827.611 dir. (Şekil 6)

Yabancı ziyaretçi sayısı yerli ziyaretçi sayısından 5 kat daha fazla gerçekleşmiştir. Bu durum 1998 yılı Türkiye'de geliri en fazla olan 10 ören yerinden birinin Aphrodisias Ören yeri olmasını sağlamıştır. Ören yerinin 1999 yılı aylara göre tasnif edilmiş ziyaretçi sayılarına baktığımızda, en fazla ziyaretçi Mayıs ayında (11.930 kişi) en az ise Aralık ayında (1.025 kişi) olduğu izlenmektedir (Şekil 12). Ziyaretçi sayıları her ne kadar kış aylarında azalma göstermiş olsa da turizm faaliyeti yılın tüm aylarında devam etmektedir.

Yıllar	TESİSE GELİŞ SAYISI			GECELEME		
	Yabancı	Yerli	Toplam	Yabancı	Yerli	Toplam
2016	910.496	1.578.391	2.488.887	6.666.101	4.852.135	11.518.236
2015	2.109.588	1.301.686	3.411.274	11.535.722	3.210.924	14.746.646
2014	1.935.104	1.081.520	3.016.624	11.238.477	2.918.072	14.156.549
2013	1.661.453	1.024.851	2.686.304	10.311.491	2.786.949	13.098.440
2012	1.661.475	827.611	2.489.086	9.698.075	2.415.408	12.113.483

Şekil 10: 2012-2016 Yıllarına göre Aphrodisias Ören Yeri Yerli Yabancı Ziyaretçi Sayıları

Kaynak: T.C. Kültür ve Turizm Bakanlığı İstatistikleri

Yıllar	Ortalama Kalış Süresi			Doluluk Oranı (%)		
	Yabancı	Yerli	Toplam	Yabancı	Yerli	Toplam
2016	7,3	3,1	4,6	24,08	17,53	41,60
2015	5,5	2,5	4,3	42,98	11,96	54,94
2014	5,8	2,7	4,7	42,47	11,03	53,49
2013	6,2	2,7	4,9	43,08	11,64	54,72
2012	5,8	2,9	4,9	44,26	11,02	55,28

Şekil 11: 2012-2016 Yıllarına göre Aphrodisias Ören Yeri Yerli Yabancı Ziyaretçi Verileri

Kaynak: T.C Kültür ve Turizm Bakanlığı İstatistikleri

Kaynak: Aphrodisias Müze Müdürlüğü

Dikkati çeken diğer bir husus bahar aylarında gelen ziyaretçi sayısının yaz aylarından daha fazla olduğudur. Bu durum kültür turizminin tabii durumundan kaynaklanmaktadır. Araştırma bölgesinde Aphrodisias ören yeri yakınında başka bir turizm faaliyeti bulunmadığı için ziyaretçi sayısının tamamı kültür turizmi için ören yerine geldiği anlaşıldığından ören yeri verileri bölgede kültür turizminin sayısal seyri bakımından önemli ölçü oluşturmaktadır. Bu bakımdan Aphrodisias ören yeri istatistikleri; yerli, yabancı, toplam ve aylara göre ziyaretçi sayıları ayrıntılı olarak ele alınmıştır.

Orta Menderes (Aydın) yöresinin ziyarete açık diğer önemli ören yerleri Nysa, Alinda ve Alabanda antik yerleşmelerdir. Bunlardan en fazla ziyaretçi alan antik yerleşme Nysa'dır. 2013 Yılı ziyaretçi sayısı 6560 kişidir. (Şekil 1). Nysa Sultanhisar ilçesine 3 km uzaklıkta bulunmaktadır. Antik yerleşme canlılığını koruyan harabelerinin çoğu Roma döneminden kalmadır. Edebiyat ve Güzel sanatlarla ilgili bir kültür merkezi olduğu bilinmektedir. Nysa, Efes Celsus kütüphanesi ile aynı tipte bir kütüphaneye sahiptir. Antik yerleşme Aydın-Denizli karayolu üzerinde bulunması ve zamanının bir kültür merkezi olması sebebiyle etkin tanıtım yapılması durumunda daha fazla ziyaretçi çekebilecektir.

Müze Adı	Yerli Ziyaretçi Sayıları	Yabancı Ziyaretçi Sayıları	Toplam Ziyaretçi Sayıları	Ören Yeri Toplam
Pamukkale Arkeoloji Müzesi	51,693	34,542	86,235	1,260,360
Aphrodisias Müzesi	18,287	59,727	78,014	214,262
Milet Müzesi	14,697	3,333	17,831	110,535
Aydın Müzesi	-	-	2,562	-

Şekil 12: Büyük Menderes Havzasında Bulunan Müzelerin Ve Müze Bulunan Ören Yerlerinin 1997 Yılı Toplam Ziyaretçi Sayıları.

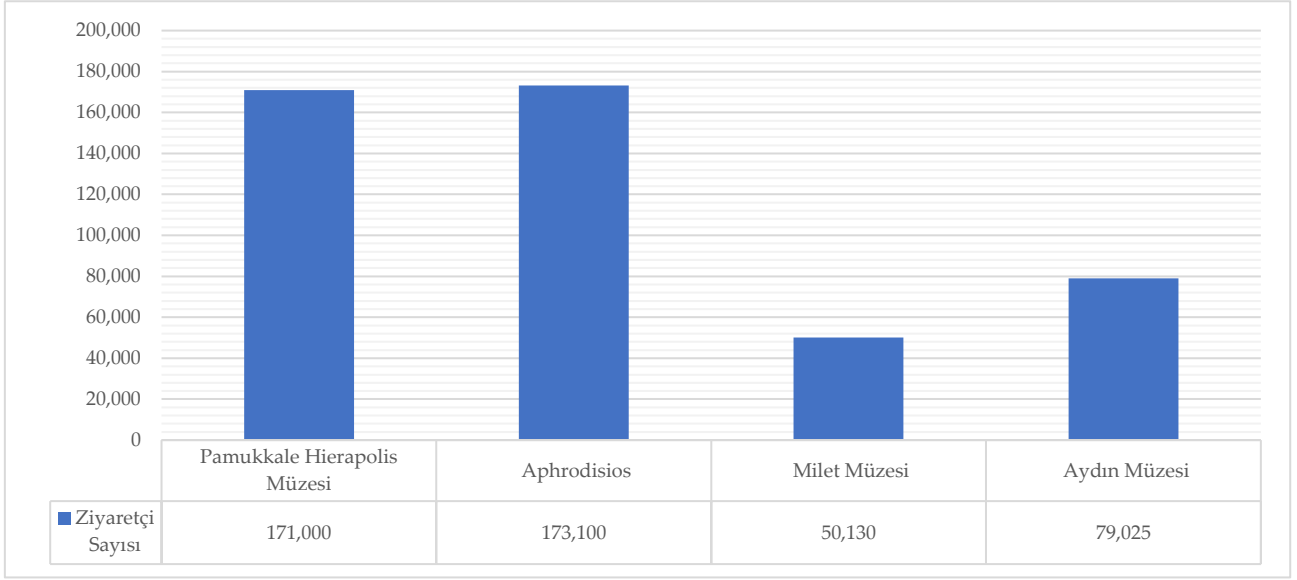
Alinda merkezi yol güzergahlarından uzak, İç kesimlerde bulunduğundan ziyaretçi sayısı hayli düşüktür. Kültür turizminin gelişimini gösteren diğer istatistiki veriler müze ziyaretçi sayılarıdır. Bilindiği gibi müzeler tarih ve kültürün sergilendiği önemli mekanlardır. Büyük Menderes Havzasında 6 adet müze bulunmaktadır. Bunlar; Pamukkale (Hierapolis) Arkeoloji Müzesi, Aphrodisias Müzesi, Milet Müzesi, Aydın Müzesi, Denizli Atatürk Etnoğrafya Müzesi ve Yörük Ali Efe Müzesidir.

Ören yerlerini ve müzeleri ziyaret eden turistlerin her ikisine de Kültür Turizmine katılan bireyler, yapılan faaliyete de Kültür Turizmi adı verilir. Fakat müzeleri ziyaret eden turistlerin yapmış oldukları seyahatlerinde kültürel unsurları daha ön planda tuttıkları ve bu bireylerin kültürel seçicilikleri daha yüksek kişiler olduğu muhakkaktır. Çünkü müzeyi gezmek için zaman ve para ayırmak kültürel ilgi motivasyonundan kaynaklanmaktadır. Müze ziyaretçi sayıları bu kültür turizmi istatistikleri olmaları bakımından önemlidir.

Ören yeri ziyaretçi sayıları ile müze ziyaretçi sayıları arasında büyük sayısal farklılıklar mevcuttur. Pamukkale arkeoloji müzesini toplam yerli ve yabancı ziyaretçi sayısı 86.235 iken ören yeri ziyaretçi sayısı 1.260.360 tır. (Şekil8)

Pamukkale Hierapolis Müzesi'ni, 1997 yılında ören yerine gelen 1.260.360 kişiden ancak 86.235 kişisi ziyaret etmiştir. Bu da ören yerine gelen her 14 kişiden 1 kişi ancak müzeyi ziyaret ettiği anlamına gelir. Ayrıca müzeyi ziyaret eden yerli ziyaretçi sayısı yabancı ziyaretçi sayısından fazladır. Müzelerin daha az ziyaret edilmeleri, müze ziyaretleri için ayrı bir ücret talep edilmesi ile beraber, genel olarak yöreye gelen turistlerin kültürel alanlara olan ilgileri ile ilgidir.

Aphrodisias ören yerini ziyaret eden 214.262 kişiden 78.014 kişi yani ören yerini ziyaret eden her 3 kişiden 1 kişisi müzeyi de ziyaret etmiştir. Bu sayısal değerlerin Aphrodisias müzesi için farklı olması, Aphrodisias ören yeri ziyaretçilerinin kültürel seçiciliği ve düzeyi ile ilgili bir durum söz konusudur.



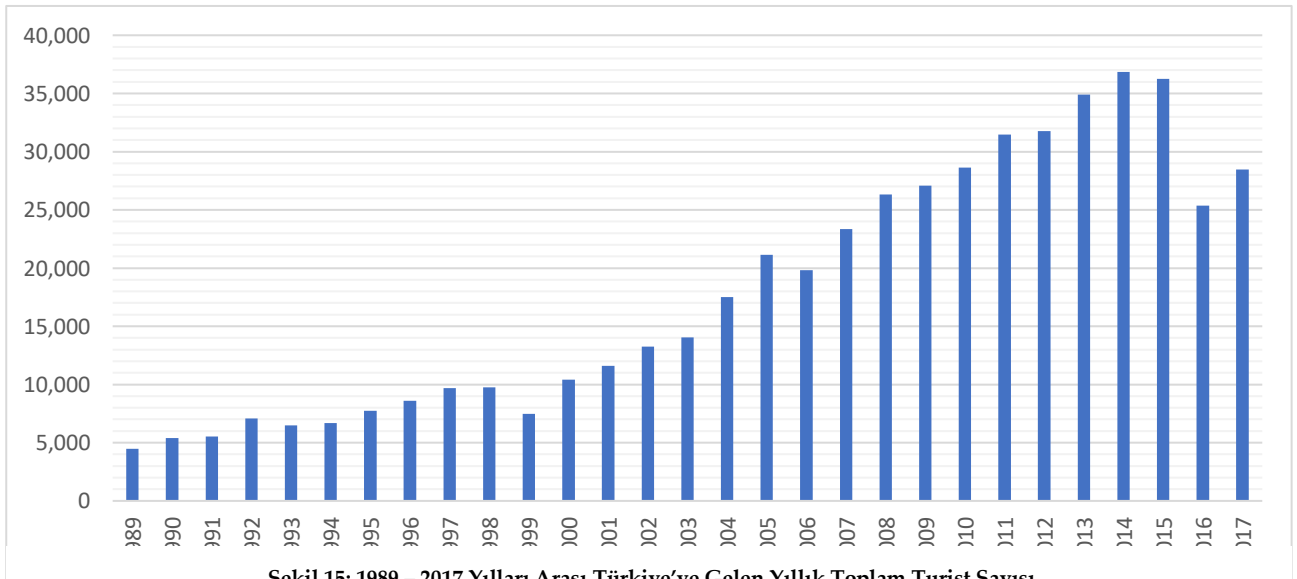
Şekil 13: Büyük Menderes Havzasında Bulunan Müzelerin 2015 Yılındaki Toplam Ziyaretçi Sayısı

Kaynak: Aydın Kültür Müdürlüğü.

Yıllar	Pamukkale Hireapolis Müzesi	Aphrodisias Müzesi	Milet Müzesi	Aydın Müzesi
2014	1,817,000	422,043	1,138,000	1,132
2015	1,710,000	1,731,271	52,013	7,925
2016	974,508	1,383,884	46,443	36,014
2017	1,524	2,388,000	2,388,000	1,817,000
2018	2,500	2,276,000	451,767	1,348,000

Şekil 14: Büyük Menderes Havzasında Bulunan Müzelerin 2014 - 2018 Yılları Arası Toplam Ziyaretçi Sayısı

Kaynak: Aydın Kültür Müdürlüğü.



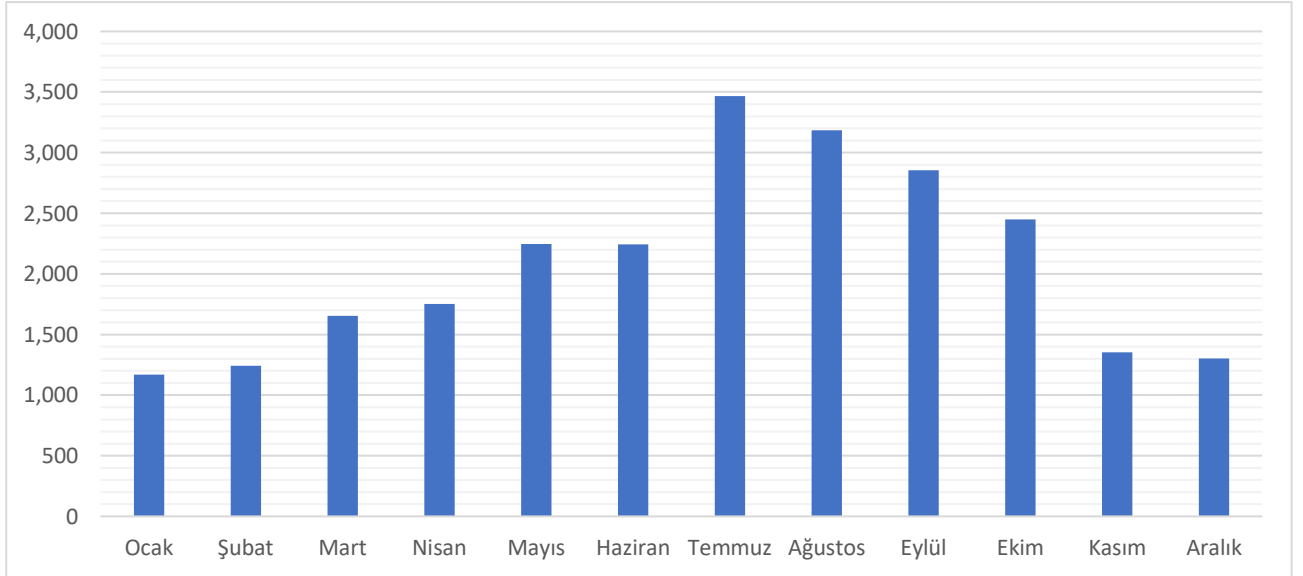
Şekil 15: 1989 - 2017 Yılları Arası Türkiye'ye Gelen Yıllık Toplam Turist Sayısı

Kaynak: TUIK Verileri

Genel olarak ören yeri ve müze ziyaretçi sayısı ülkemizin yıllık toplam turist sayılarına bir paralellik göstermektedir. Türkiye'ye gelen ziyaretçilerin büyük çoğunluğu paket turlarla ülkemize gelmektedir. Paket turlarla gelen ziyaretçilerin bir kısmı belli program dahilinde kültür turizmine katılmaktadırlar. Son 10 yılda ülkemize gelen yıllık toplam turist sayısının genel olarak artmış olmasına rağmen Büyük Menderes Havzasındaki müzelerin ziyaretçi sayılarında bir azalma gözlenmektedir. Bu durum ören yeri ziyaretçi sayısı için de geçerlidir. İlgili tablolar ve grafikler incelendiğinde 2003 ve 2016 yılları arası müze ve ören yerlerine toplam ziyaretçi sayısı 15.000.000 ile 30.000.000 arası değişmektedir. (Şekil 13).

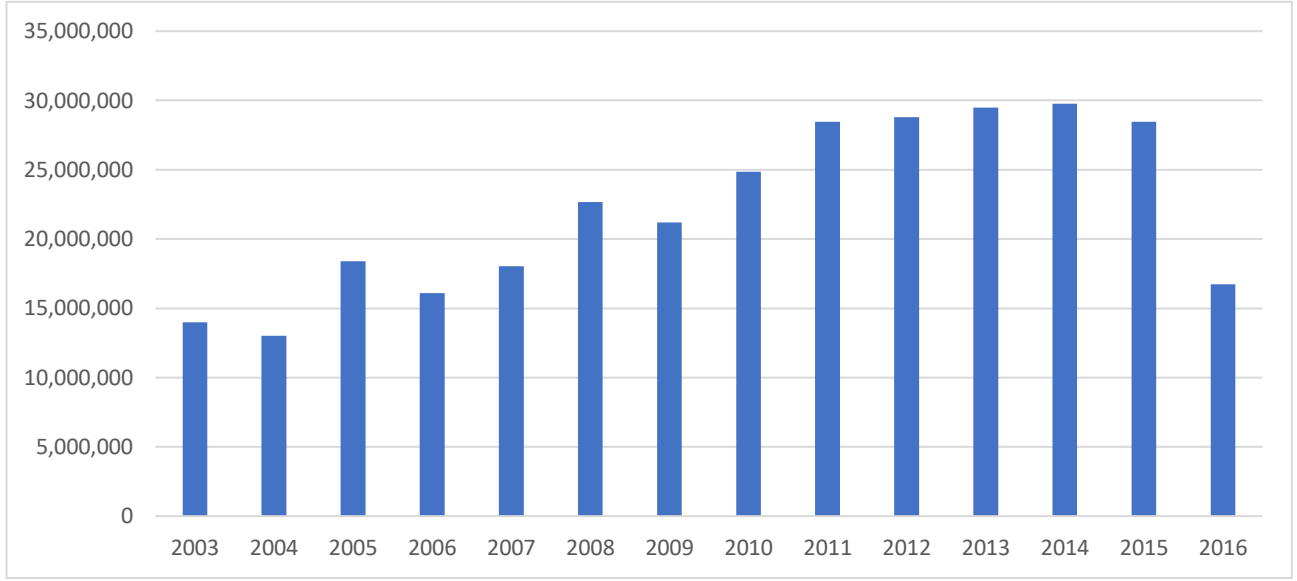
Türkiye'ye gelen turistlerin gelme sebepleri dikkate alınarak yapılmış olan istatistiklere göre turistlerin sadece %9'luk kısmı ve %13'lük kısmı kültürel amaç ile geldikleri anlaşılmaktadır (Şekil 14). Toplantı konferans, eğitim - öğrenim ve dini sebeple ülkemize gelenler de kültür turizmi kapsamında değerlendirildiğinde bu sayı ancak %15'i bulabilmektedir. Araştırma bölgesi ve ülkemiz özellikle Hıristiyanlara yönelik inanç turizmi açısından önemli potansiyel içermesine rağmen ülkemize dini amaçlı gelen turist sayısı ancak % 0.25'tir. Eğitim-öğretim ve toplantı/konferans için de ülkemize çok az turist gelmektedir.

Ülkemize gelen kültür amaçlı turistlerin aylara göre seyrine baktığımızda, en az kültür turisti kış aylarında en çok ise yaz aylarında olduğu anlaşılmaktadır (Şekil12). Bu durum ülkemizde kültür turlarının kıyı turizmine bağlı yapıldığı anlaşılmaktadır. Ülkemizin coğrafi şartlarında kültür turizminin en uygun olduğu mevsim bahar aylarıdır. Ülkemizde tatil için en fazla kıyı turizmi ve yaz ayları tercih edilmektedir. Ülkemizde turistik faaliyetlerin yıl boyunca devam etmesi için kültür turizminin tanıtım ve teşvikine ihtiyaç vardır. Sonuç olarak araştırma bölgesi ve ülkemiz kültür turizmi konusunda hak ettiği yerlerden çok daha gerilerde bulunmaktadır.



Şekil 16: 2016 Yılı Türkiye'ye Kültürel Amaçlı Gelen Turistlerin Aylara Göre Dağılımı

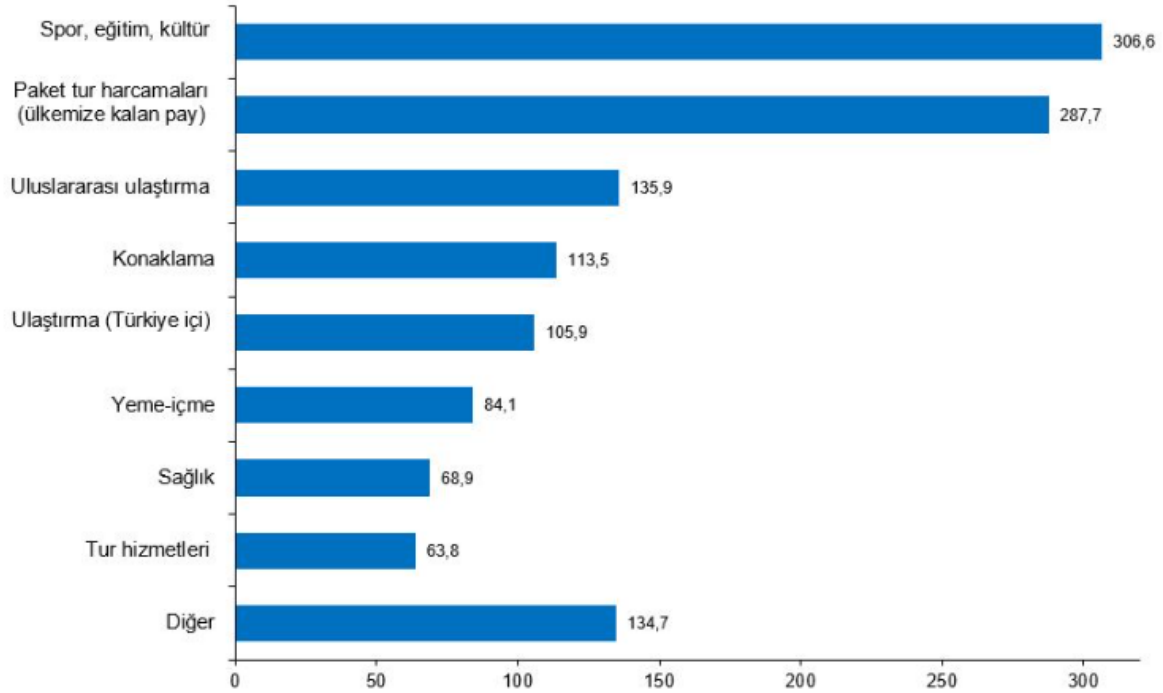
Kaynak: TUIK Verileri



Şekil 17: 2003- 2016 Yılları Arası Ülkemizde Toplam Ören Yeri Ve Müze Ziyaretçi Sayısının Yıllara Göre Dağılımı

Kaynak: TUIK Verileri

Harcama türlerinin bir önceki yılın aynı dönemine göre değişim oranları (%), I. Çeyrek, 2022



Şekil 18: 2022 Yılı Ülkemize Geliş Nedenlerine Göre Turist Sayısı.

Kaynak: TUIK Verileri Yabancı Ziyaretçiler Anketi

Turizm gideri ve yurt dışını ziyaret eden vatandaş sayısı, I. Çeyrek: Ocak-Mart, 2022

		Giriş yapan vatandaşlar (Yurt içi ikametli)				Kişi başı ortalama harcama (\$)
Yıl	Çeyrek	Turizm gideri (Bin \$)	Değişim oranı ⁽¹⁾ (%)	Kişi sayısı	Değişim oranı ⁽¹⁾ (%)	
2021	Yıllık	1 851 922	67,7	2 738 340	22,1	676
	I	236 423	-70,2	281 322	-83,9	840
	II ⁽²⁾	334 936	-	395 189	-	848
	III	584 379	363,5	873 027	329,6	669
	IV	696 183	276,4	1 188 803	301,6	586
2022	I	664 989	181,3	1 039 666	269,6	640

Tablodaki rakamlar, yuvarlamadan dolayı toplamı vermeyebilir.

(1) Değişim oranı: Bir önceki yılın aynı dönemine göre hesaplanmaktadır.

(2) Koronavirüs (COVID-19) nedeni ile sınır kapılarında anket yapılamadığından, 2020 yılı II. çeyreğe ilişkin veri yayınlanamamıştır. 2021 yılı II. çeyreğine ait değişim oranı hesaplanmamıştır.

Şekil 19: Turizm gideri ve yurt dışını ziyaret eden vatandaş sayısı, I. Çeyrek: Ocak-Mart, 2022

Kaynak: TUIK Verileri Yabancı Ziyaretçiler Anketi

Önemli ören yerleri etrafındaki turistik yapılaşma ören turizminin gelişmesinden etkilenmiştir. Ören turizminin gelişimine paralel olarak konaklama tesislerinin yapımı öncelikle Pamukkale-Hierapolis ören yeri ve yakın çevresinde inşa edilmeye başlanmıştır. Pamukkale kasabasında, Karahayıt kasabasında ve Denizli merkezde turistik tesisler kültür, doğa ve kaplıca turizmine bağlı olarak yapılmışlardır. Günümüzde Pamukkale kasabası, Karahayıt kasabası ve Denizli'de toplam tesis sayısı 140 adet olup yatak kapasitesi ise 9693'tür.

Araştırma alanının Aşağı B. Menderes yöresinde kıyı ve kültür turizmine bağlı turistik tesisler yapılmıştır. Yenihisar(Didim) ilçesinde yoğunluk kazanan bu tesislerin toplam tesis adeti 237, yatak kapasiteleri ise 17901'dir.

Yer	Turizm İşletme Belgeli Tesisler		Turizm Bakanlığından Yatırım Belgeli Tesisler		Belediye'ye Bağlı Tesisler		İkinci Konutlar (Yazlık)	
	Tesis Sayısı	Yatak Sayısı	Tesis Sayısı	Yatak Sayısı	Tesis Sayısı	Yatak Sayısı	Tesis Sayısı	Yatak Sayısı
Didim	26	3,623	20	3,705	227	10,573	220	10,000
Aydın Merkez	4	349	-	-	9	313	-	-
Nazilli	2	176	-	-	4	120	-	-
Söke	-	-	1	20	8	351	-	-
İncirliova	-	-	1	18	1	28	-	-
Çine	-	-	1	24	2	72	-	-
Karacasu	-	-	1	46	1	22	-	-
Kuyucak	-	-	1	20	-	-	-	-
Toplam	32	4,148	25	3,833	252	11,479	220	10,000

Şekil 20: Didim, Nazilli, Söke, Aydın Merkez, İncirliova, Çine, Karacasu, ve Kuyucak' ta Bulunan Turistik Tesisler

Kaynak: Denizli İl Turizm Müdürlüğü

Yerleşmenin Adı	Turizm İşletme Belgeli Tesisler		Belediye Belgeli Tesisler		Moteller		Pansiyonlar	
	TED. Ada	Yat. Sac	TED. Ada	Yat. Sac	TED. Ada	Yat. Sac	TED. Ada	Yat. Sac
Denizli Merkez	17	1512	12	456	-	-	9	418
Karahayıt Kasabası	6	2569	-	-	5	769	74	1080
Pamukkale Kasabası	2	522	30	2244	-	-	6	104
Toplam	25	4603	42	2700	5	769	89	1602

Şekil 21: Pamukkale (Hierapolis) Turizm Merkezinin Yakın Çevresinde Bulunan Denizli Merkez, Karahayıt, ve Pamukkale Kasabasındaki Turistik Tesisler ve Yatak Kapasiteleri Kaynak: Denizli İl Turizm Müdürlüğü

1.1.4. Ören Turizminde Tur Hatları

B. Menderes havzasında ören yerlerini ziyaret, öncelikle bireysel olarak başlamıştır, 1980'li senelere dek sürmüştür, 1980'li senelerden sonra öncelikle Pamukkale (Hierapolis) ören yeri başta olmak üzere diğer ören yerleri de düzenli tur organizasyonlarıyla ziyaret edilmişlerdir. Günümüzde B. Menderes havzasındaki Ören yerleri %80-85 oranında düzenli turlarla gezilmektedir. 1984 yılından itibaren Ören yerlerinin ziyaretçi sayıları giderek artan bir seyir izlemiştir.

Günümüzde B. Menderes havzasında ören turizmi çoğunlukla kitle turizmi şeklinde 35-40 kişilik organize turlarla yapılmaktadır. Araştırma bölgesi ülkemizin en önemli kıyı turizm merkezlerine coğrafi yakınlığı vardır. Bu turizm merkezleri; Antalya, Kaş, Fethiye, Marmaris, Bodrum, Didim Kuşadası ve Çeşme'dir. Bu turizm merkezlerine ek olarak İzmir ve araştırma bölgesi içerisindeki Pamukkale- Karahayıt turizm merkezleri bölgede bulunan ören yerlerine ziyaretçi sağlamaktadırlar. Denizli, Karahayıt ve Pamukkale kasabasındaki turistik tesisler çoğunlukla çevre turizm merkezlerinden ve Türkiye genelinden gelen organize turlara genellikle bir gecelik konaklama merkezi olarak hizmet vermektedir. Son on yıl içerisinde Antalya-Korkuteli-Acıpayam, Fethiye-Çavdır-Acıpayam, Muğla-Kale-Tavas, Söke-Milas, Salıhlı-Alaşehir-Denizli, İzmir-Aydın otoyolu gibi B. Menderes havzasına bağlanan yolların bir kısmının yeni yapılmış olması, bir kısmının da önemli tadilatından geçmiş olması yöre turizminin canlanmasında önemli bir yere sahiptir.

B. Menderes havzasındaki antik şehirlere turlar, genellikle günübirlik yapılmaktadır. İki günlük ve daha uzun süreli turlar B. Menderes havzasının yakın çevresindeki kıyı turizm merkezlerinden olduğu gibi Türkiye'nin diğer bölgelerinden de yapılmaktadır. B. menderes havzasındaki antik kentlere yapılan başlıca turlar aşağıya çıkartılmıştır. Bu hatlar havza haritalarıyla birlikte çalışma sonunda eklerde verilmiştir.

1. Antalya'dan günübirlik "Pamukkale (Hierapolis), Aphrodisias" turu
2. Kaş'tan günübirlik "Pamukkale (Hierapolis)" turu
3. Marmaris'ten iki günlük "Pamukkale (Hierapolis), Selçuk, Priene, Milet, Didyma" turu. Konaklama: Kuşadası'nda
4. Bodrum'dan günübirlik "Milet, Didim, Priene" turu
5. Kuşadası'ndan günübirlik "Priene, Milet Didim" turu
6. Kuşadası'ndan günübirlik "Pamukkale (Hierapolis)" turu
7. Çeşme'den günübirlik "Efes Priene, Didim, Milet" turu 8. Antalya'dan iki günlük "Pamukkale (Hierapolis), Sard, Efes, Aphrodisias" turu. Konaklama İzmir
9. Fethiye'den günübirlik "Pamukkale (Hierapolis), Aphrodisias" turu
10. Bodrum'dan günübirlik "Pamukkale (Hierapolis), Aphrodisias" turu
11. İzmir'den günübirlik "Sard, Pamukkale (Hierapolis), Aphrodisias" turu
12. Kuşadası'ndan günübirlik "Efes, Aphrodisias, Pamukkale (Hierapolis), Hierapolis" turu
13. Marmaris'ten günübirlik "Didyma, Milet, Priene" turu
14. Fethiye'den günübirlik "Didyma, Milet, Priene" turu
15. Kaş'tan iki günlük "Aphrodisias, Pamukkale (Hierapolis), Efes Priene, Milet, Didyma" turu. Konaklama: Karahayıt
16. Antalya'dan üç günlük "Aphrodisias, Pamukkale (Hierapolis), Efes, Priene, Milet, Didyma" turu. Konaklama Karahayıt ve Didim

B. Menderes havzasına yapılan günübirlik 2 veya 3 günlük turlar dışında, yöreye "Anadolu Turu" kapsamında öncelikle Pamukkale ve daha sonra Aphrodisias, Milet, Didim, Priene örenyerleri dahil edilmektedir. Yöre sınırları içinde

Anadolu Turu ile gelen turistler Karahayıt, Didim ve Pamukkale'de 1 gün konaklamaktadırlar. Ayrıca inanç turizmine yönelik "Yedi Kiliseler Turu"na Hierapolis ve Laodikya antik yerleşmeleri dahil edilmektedir.

B. Menderes havzasına yapılan tur programlarında yer alan antik yerleşmeler; Hierapolis, Aphrodisias, Priene, Milet ve Didyma 'dır. Bu beş antik yerleşme dışında kalan Tripolis, Laodikya, Nysa, Tralles, M. Magnasiyası, Herakleia, Myus, Alinda ve Alabanda gibi antik yerleşmeler tur programlarında ya hiç yer almamakta ya da çok nadir yer almaktadırlar. Söz konusu antik yerleşmelerin tur programlarında yer almamalarının önemli iki nedeni vardır. Bunlardan biri; kıyı bölgelerinden gelen turistler ülkemize tatil amacıyla geldikleri için kültür turizmine ilgileri istenilen seviyede değildir. İkincisi ise tur programları oldukça kısa tutulmaktadır.

Havzada tur programlarında yer almayan antik yerleşmeler iki bölümde gezilebilir. Bunlar aşağı B. Menderes yöresinde bulunan orta ve yukarı B. Menderes yöreleridir. Aşağı B. Menderes yöresinde Priene, Milet, Didyma ile birlikte Herakleia ve M. Magnasiyası 'da tur programına dahil edilebilir. Orta ve yukarı Menderes havzasında ise Tralles, Naysa Tripolis, Hierapolis, Laodikya ve Aphrodisias antik yerleşmeleri ve ulaşım durumlarına göre Alinda ve Alabanda antik kentler ilave edilebilir. Alternatif kültür turizmi hatları olarak da adlandırabileceğimiz tur hatları aşağıya çıkartılmıştır.

- Didim'den güneybirlik "Herakleia, M. Mgnesiası, Priene, Milet ve Didyma " turu Kuşadası'ndan güneybirlik "Priene, Milet, Didyma, Herakleia, M.Magnasiyası" turu
- Bodrum'dan güneybirlik "Herakleia, M.Magnasiyası, Priene, Milet, Didyma" turu
- Bodrum'dan iki günlük "Aphrodisias, Laodikya, Pamukkale (Hierapolis), Tripolis, Nysa, Tralles, Alinda Alabanda " turu.Konaklama :karahayıt
- Marmaris'ten iki günlük "Aphrodisias, Laodikya, Pamukkale, (Hierapolis), Tripolis, Nysa, Tralles, Alinda, Alabanda" turu. Konaklama Karahayıt.
- Fethiye'den üç günlük " Aphrodisios, Laodikya, Pamukkale, (Hierapolis), Tripolis Nysa, Tralles, M.Magnasiyası, Priene, Milet, Didyma ,Heraleia" turu. Konaklamalar: Karahayıt ,Aydın, Didim
- Antalya'dan üç günlük "Laodikya, Pamukkale, (Hierapolis), Tripolis, Nysa, Tralles, M.Magnasiyası, Priene, Milet, Didyma Herakleia" turu. Konaklamalar: Karahayıt, Aydın, Didim

B. Menderes havzasında tarihi yapılar, yalnızca tarihi yapılara yönelik tur organize edilecek kadar zengin değildir. Fakat ören yerlerine yapılan turlarla birlikte, mutlaka görülmesi gereken tarihi yapılar vardır. Havzaya yapılan turlar sadece ören turizmi şeklinde yapılması yerine kültür turizmi turu şeklinde yapıp, havzadaki tarihi yapılara ve savaş alanlarına da yer verilerek organize edilmesi daha uygun olacaktır. Ayrıca B. Menderes havzasındaki tarihi yolları takiben de tur programları organize edilebilir

1.1.5. Ulaşım Ve Konaklama

Büyük Menderes Havzası, ulaşım bakımından antik dönemden günümüze önemli yolların geçtiği coğrafi konuma sahiptir. Günümüzde havzaya ulaşım olanaklarının tamamı(karayolu, deniz yolu, hava yolu ve demiryolu) kullanılabilir .

Ülkemizin en önemli turizm merkezleri olan Antalya, Kaş, Fethiye, Marmaris, Bodrum, Didim, Kuşadası, Çeşme ve İzmir gibi şehirlerin, Anadolu'nun iç kısımları ile olan bağlantılarının büyük çoğu B. Menderes Havzasından geçmektedir. Havzadaki önemli karayolu bağlantıları genel olarak doğu-batı ve kuzey-güney doğrultusunda uzanmaktadır. Havzayı doğu-batı doğrultusunda Söke-Aydın-Nazilli-Denizli yolu kesmektedir. Bu yolun Kuyucak-Denizli güzergahında önemli bakım ve onarım çalışmasına ihtiyaç vardır. Havzayı Fethiye-Marmaris-Bodrum Turizm merkezine bağlayan Fethiye-Muğla-Aydın-İzmir yolu havzanın önemli güzergahlarından birini oluşturmaktadır. Bu yolun Muğla-Çine kısmı son yıllarda önemli bir tadilat geçirmiştir. Son 10 yıl içerisinde Antalya-Korkuteli-Acıpayam-Denizli, Fethiye-Kemer-Gülhisar-Acıpayam-Denizli, Muğla-Kale-Tavas-Denizli, Söke-Milas-Bodrum, Salihli-Alaşehir-Denizli, Afyon-Dinar-Çardak-Denizli ve Çeşme-İzmir-Aydın otoyolu gibi önemli karayolu ulaşım güzergahlarının bir kısmının yeni yapılmış olması bir kısmının ise önemli bakım ve onarım yapılmış olması havza turizminin canlanmasında önemli bir yere sahiptir.

Araştırma bölgesi yakın çevresinde Antalya, Dalaman, Bodrum-Milas ve İzmir havaalanları, havzanın turizm ulaşımında önemli bir yere sahiptirler. Ülkemizin en eski demiryolu hattı olan İzmir-Söke-Aydın-Denizli hattı halen kullanılmakla beraber yolcu başına kapasitesi oldukça düşüktür.Havzadaki demiryolu hatları eski buharlı trenlerle kültür turların yapılabileceği bir kullanıma dönüştürülmesi bölge turizmine katkıda sağlayacaktır.

B. Menderes Havzası yakın çevresinde kıyı turizmine bağlı yat turizminin gelişmemiş olması ve bu alanda limanların varlığı, bölgeye gelen bir kısım turistin deniz yoluyla ulaşımını sağlamaktadır. Araştırma alanı sınırları içinde bulunan Didim- Akbük kıyı turizm merkezinde küçük çaplı Altınkum limanı bulunmaktadır. Bu alanda yat limanı çalışmaları proje aşamasında devam etmektedir. B. Menderes önemli turizm merkezi sınırları içinde iki Havzası bulunmaktadır. Bunlar, Pamukkale-Karahayıt ve Didim-Akbük turizm merkezleridir. Bu turizm merkezlerinden Pamukkale-Karahayıt kültür-doğa ve kaplıca turizmine bağlı gelişmiş olup Hierapolis ve Pamukkale' ye yapılan turların konaklama ihtiyacını karşılar.

Aşağı Büyük Menderes yöresindeki antik kentleri ziyaret amacı gelen kültür turizmi turlarına konaklama olanağı sağlayan ve araştırma alanı içinde bulunan diğer turizm merkezi Didim-Akbük olup toplam yatak kapasitesi 17.901'dir. Bu sayıya ikinci konutların (yazlık) yatak sayısı dahil değildir.

Araştırma bölgesi çevresinde bulunan turizm merkezleri de kültür turizmi turlarının önemli konaklama alanlarıdır. Bunlar Kuşadası, Bodrum, Marmaris, Fethiye, Kaş, Antalya, İzmir ve Çeşme'dir

1.2. Tarihi Turizm

Tarihi kaynakların turizm amaçlı kullanımından kaynaklanan turistik faaliyetlere tarihi turizm adı verilir. Tarihi kaynaklar bir milletin daha önceki kuşaklardan kalan tarihi miraslarını barındırır ki bu miraslar toplumun genel faydası adına inşa edilmiş olan dini yapılar, saraylar, meclis binaları ile müzeler gibi maddi kültür mirası yapılarına karşılık gelmektedir. Bunun dışında tarihi turizmin kaynakları tarihi çağların kültürünü yansıtan tarihi eşyalar ile tarihi dönüm noktalarının meydana geldiği savaş alanları ile önemli sözleşmelerin yapılmış olduğu mekanlar da tarihi turizmin kaynakları arasındadır.

Coğrafi koşulların insan hayatı açısından en uygun olduğu alanlar tarihi kaynaklar adına da en zengin mekanlardır. Mezopotamya, Anadolu, Çin ve Mısır orta çağdan sonra Kuzey Amerika ile Avrupa tarihi miras bakımından en zengin bölgelerdir. Bir bölge içerisinde tarihi kaynakların mekansal dağılımları herhangi bir biçimde olabilir. Uzak kırsal alanlarda bir tek çekicilikten (örneğin bir malikâne) kasaba, köy ile şehirlerde çekici görünüm meydana getirecek biçimde bir cadde boyunca uzanmış olan binalar topluluğuna veya müzeler gibi belirli bir lokasyonda birleşmiş olan tarihsel nesnelere dek çeşit çeşittir.

Tarihi turizm aynı zamanda miras turizmi demek anlamına gelmez; ancak onun önemli parçasıdır. "Miras turizmi" turistler tarafından sadece tarihsel kaynakların değil, bunun yanında, bir ülkenin doğal tarihi, manzaraları, sanat ve kültürünün de kullanıldığı manasına karşılık gelir. Esasında miras bir kuşaktan ötekine geçen her çeşit kaynağın kullanımını ifade etmektedir. Nuala Johnson (1996), kültür mirasının coğrafi incelemesi adına şu değimi kullanmıştır; "Turizm, tarih ile coğrafyanın bir araya geldiği yerdir".

Kitlesel turizm pazarında tarihsel kaynaklar oldukça önemlidir. Kitlesel turizm, turizmde eğitim seviyesi daha düşük olan bireylerden oluşuyor ise de tarihsel çekiciliklerden daha yüksek bir eğitim almış olan ve toplumun "beyaz yakalılar" şeklinde tabir edilen kesimince ziyaret edilmiş oldukları anlaşılmaktadır.

Tarihsel kaynaklar bir kasabada ve şehirde tek başına farklı bir çekicilik alanı şeklinde açığa çıkabilir. Bunlar modern gelişen orijinal dokuyu tümüyle bozsa da, modern yapılanmada izole kalmış sahalardır. Ancak şehirselleşme, tabiatı itibarıyla pek çok zaman eski binalar yerlerine yeni binaları zamanla bırakmaktadırlar. Saf biçimde muhafaza edilmiş tarihi kasaba ile şehirler, şehirlerin sınırlı bölgelerine sıkışmak mecburiyetinde kalmışlardır. Ne kadar yüksek oranda eski yapılar var ise bahsi geçen sahanın tarihsel yapısı da o denli güçlüdür. Ayrıca coğrafi görünüm açısından çekiciliği de o denli yüksektir. Buralardaki en olağanüstü veya gösterişli binalar turistlerin dikkatinin odağını meydana getirir. Tarihi şehirlerin başlıca 4 işlevi önem kazanmaktadır. Bu fonksiyonlar şehrin savunma işlevini; şehir kapıları, şehir surları, kaleler ve şatolar vb., şehrin dinsel işlevini; katedral, cami, tapınak, kilise, mescit ve havra gibi, şehrin konut ile alakalı işlevini; basit evlerden saraylara dek olan konutlar, şehrin ticari işlevini; hal binaları, pazar yerleri ile loncalardır.²⁴

1.2.1. Tarihi Turizme Açılması Düşünülen Yapılar

Büyük Menderes Havzası Beylikler, Selçuklu ile Osmanlı zamanında yoğun imar çalışmalarına sahne olmasına karşın bugüne dek gelebilmiş olan tarihi yapı, olması gerekenden daha az sayıdadır. Beşeri ve doğal afetler sonucunda tarihi yapıların oldukça az bir bölümü günümüze dek gelebilmiştir.

Günümüze ulaşabilmiş tarihi yapılar Aydın, Nazilli, Söke, Denizli, Çivril gibi şehir merkezlerinde yoğunlukla bulunmaktadır (Şekil 23). Havzada en fazla tarihi yapının bulunduğu şehir Aydın'dır. Araştırma bölgesinde, yer yer tek başına bulunan, küçük yerleşim birimlerinde de önemli tarihi yapılar bulunmaktadır. Tek başına bulunan tarihi yapılar genellikle köprü, kervansaray, kale vb. gibi eserlerdir. Araştırma bölgesinde tarihi turizmin en büyük sorunu tanıtımdır. Tarihi yapılarla ilgili bilgi yetersizliği tanıtım eksikliğinin temelini oluşturmaktadır. Havzada çalışan turist rehberleri ile ve turizm acenteleri ile yapılan anketlerde bölgedeki tarihi eserlere yönelik turistik faaliyetin yok denecek kadar az olduğu anlaşılmıştır. Bölgedeki tarihi yapıların en önemlileri kültürel ağırlıklı yapılan tur programlarında yer almalıdır.

Bölgede bulunan tarihi eserlerin yetersiz tanıtımı, haklarında bilgi eksikliğine ilaveten acil bir şekilde bakım yapılması ve restore edilmesi gerekli olan birçok eser bulunmaktadır. Öyle ki tarihi eserlerden bazıları yakın bir zamanda restore edilmezse yok olma tehlikesi ile karşı karşıya kalmış olacaktır.

Havzada yapılan turlar sadece ören turizmi şeklinde yapılması yerine kültür turizmi şeklinde yapılar, Havzadaki tarihi yapılara ve Lade savaş alanına da yer verilerek organize edilmesi daha uygun olacaktır. Ama ne yazık ki yöredeki

²⁴ Nazmiye Özgüç, Turizm Coğrafyası, İstanbul, Çantay Kitabecisi, 1998, s.160-165.

tarihi eserleri turizme kazandırmak için gerekli çalışmalar yapılmamıştır. Ayrıca eserlerin restorasyonları da, ya yetersiz ve yanlış ya da hiç yapılmayarak kaderine terk edilmiştir. Çivril'de bulunan Dedeköy Camii (Selçuklu Dönemi) ve Savranşah Camii, (Osmanlı Dönemi) Denizli'de Akhan Kervansarayını (Selçuklu Dönemi), Çardak'ta Hanabat Kervansarayını (Selçuklu Dönemi), Aydın'da Nasuh Paşa Külliyesi (Osmanlı Dönemi), Milet harabeleri içerisinde İlyas Bey Camii (Beylikler Dönemi) önemli tarihi yapılar olmalarına rağmen maalesef kaderlerine terk edilmiş durumdadırlar. Kültür turizmi turlarına tarihi ve sanatsal önemlerinden dolayı bu tarihi yapılar da tur programına dahil edilmiştir.

B. Menderes Havzasında belli başlı tarihi yapıların ve tarihi şehir ve kasabaların, tur programı içerisinde ele alınması mümkündür. Tarihi yol güzergahında bulunan Hanabat (Çardak) ve Akhan (Denizli) kervansarayları, mutlaka restore edilerek fonksiyonlarına uygun bir şekilde tur organizasyonlarına hizmet vermelidir. Tarihi şehir ve kasabalardan Söke, Aydın, Nazilli ve Denizli tur organizasyonlarında konumları gereği daha öncelikli yer alabilecek yerleşmelerdir. Çine Karacasu ve Çivril ikinci derece tur organizasyonlarında yer alabilecek yerleşmelerdir.

1.2.2. Tarihi Konutlar

Tarihi evler bir kentin tarihi dokusunu meydana getiren en önemli öğelerden bir tanesidir. Araştırma bölgesindeki şehirlerin yaşları sanıldığı kadar yeni değildir. Araştırma alanında bulunan Aydın, Nazilli, Söke, Denizli, Çine, Karacasu, Buldan, Çivril, Honaz gibi şehirlerin aslında bir eski bölgesi bir de yeni gelişmiş ve gelişmekte olan bir yerleşim alanı olmalıydı. Fakat ne yazık ki günümüzde ancak tarihi ev ve tarihi yapının bulunduğu Aydın ilinde bile hala yaşamını sürdüren ve korunmuş eski bir bölgeye sahip değildir. Araştırma bölgesindeki kentlerin tarihi dokusundan yoksun olmalarının en önemli nedeni zamanında gerekli koruma tedbirlerinin alınmamış olmasından kaynaklanmaktadır.

Denizli evlerinin en tipik niteliği Anadolu kentlerindeki gibi tarımsal imalat ile alakalı işlevlerin konutlarda yoğun şekilde bulunmasıdır. Bunun dışında evlerin gereksinimine yetecek oranda meyve ile sebze yetiştirmeye el verecek bir bahçe yer alır (böcekçiliği vb.)

Konutun alışılmış olan fonksiyonlarına ilave diğer işler (kışık, kurutma, at, erzak hazırlama, ipek, inek) konutta yarı kapalı, kapalı ya da açık mekanlar (savanlık, ahır, asma çardağı, kurutma yeri ve geniş saçak) oluşmasına yol açmıştır.²⁵

Konutlar kendi bahçelerine dönüktür. Hayat kendine ait bahçeye bakan ya da tek katlı yapılarda bahçe ile birleşir. Tek katlı tiplerin sokağa penceresi bulunmaz ya da çok küçük penceresi vardır. Evden eve ark içinde akan sular hem temizlik hem de bahçe sulamak için kullanılır. Bu su bir baş pınardan dağılır ve bu suyun kirletilmemesine dikkat edilir.

Her evde yüklük, yunmalık (yatak odasına bitişik banyo) ocaklık, hayat bulunan evler genelde iki katlıdır (Fotoğraf 1). Evlerin bina yapısı bağdadi özelliğe sahiptir. Kat araları ahşap, depreme karşı hassas yapılmışlardır. Çatı kiremit kaplıdır.

Tanzimat dönemiyle birlikte kentin strüktüründe ve konutlarda bazı değişimler görülür. Bu yıllar aynı zamanda demiryolunun kente ulaştığı dönemdir. Nitekim bu dönemde akarsu ve sonra buhar gücünden yararlanan çok sayıda un değirmeninin yapımına ve bu fabrikalarda çalışan personel için istasyon çevresinde yapılan konutlar toplu konutların ilk örneğidir. İlgili dönemde tipik Denizli evlerinin hayatları kapanmaya, hol ya da sofa halini almaya başlamıştır. Bahçe kullanımı oldukça azdır. Evlerde pencere üzerinde süs kemeri görülmeye başlamıştır. Evin sokağa bağlantısı çok daha kuvvetlidir. Eve ulaşmak adına kullanılmakta olan ara-açık bahçe mekanı yok olmuştur. Daha önce sokak karakterini sadece duvarlar belirlerken, bu dönemde sokak boyunca yan yana gelen evler görsel aksları oluşturur.

İkinci Dünya Savaşından sonra nüfusun hızlı artması ve mali gelişme, kentin büyümesini oldukça hızlandırmıştır. Kent nüfusu yüz binleri aşmıştır. Denizli evleri de yerlerini hızla apartmanlara terk etmiştir. Bu apartmanlar halen daha yıkılan eski evler ile kesilen ağaçların olduğu yerlere yapılmaktadır. Bugün eski Denizli evlerinin birkaç tanesinin bir arada bulunduğu tarihi bir sokak ve caddeden bahsetmek olanaksızdır. Delikli Çınar mahallesinde bulunan tarihi konut (Günümüzde ev olarak hizmet vermektedir). 8-10 katı apartmanların arasında kalmıştır (Fotoğraf 2).

Günümüzde Denizli'de Müze Müdürlüğünden aldığım kayıtlara göre 7 adet koruma altına alınmış konut bulunmaktadır. Elbette Denizli'de koruma altına alınması gereken konut sayısı bu kadar az değildir. Koruma bilincinin giderek yaygınlaşmaya başladığı günümüzde, şehrin tarihi müzesinin bilinmesi açısından koruma altına alınan evlerle birlikte diğerlerinin de tespit edilerek koruma altına alınması gerekmektedir.

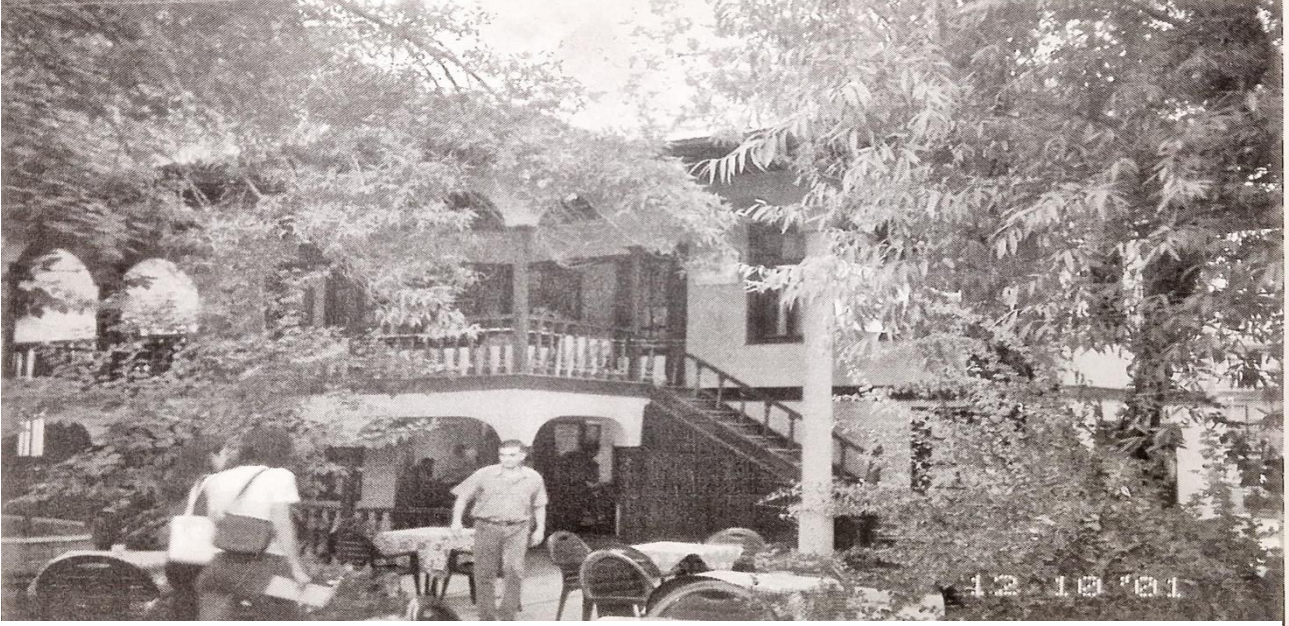
Evlerde genelde iç bahçeler veya teraslar bulunduğu için dış cephelerde balkon nadir olarak kullanılmıştır. Balkon olan yapılarda ise balkon küçüktür.

Buna karşın çıkma veya cumbalar demir-döküm veya beton konsollarla desteklenmiştir. daha çok kullanılmıştır. Girişler genelde eyvan şeklinde düzenlenmiş olup binanın sokağa baktığı asıl cephede bulunur.

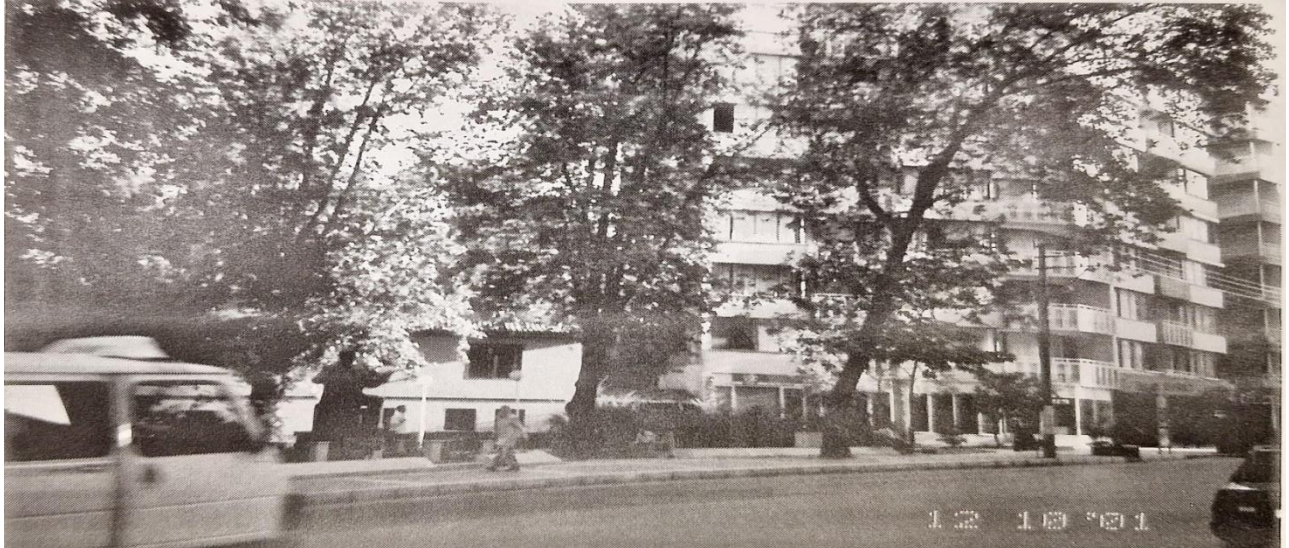
²⁵ Necati İnceoğlu, "Denizli Evleri ve Kent Dokusu", Türk Kültür Tarihi Sempozyumu, Denizli, 1988, S.292

Aydın evleri genelde iklimin etkisiyle taş ve tuğla nadir olarak ahşap kullanarak yapılmıştır. Ahşap genelde çatıda veya oda bölme duvarında kullanılmıştır. Binanın üzerinde saçaklı bir çatı bulunur. Evlerin tüm cepheleri sıvanmıştır. Sokağa bakan cepheler daha incelikle işlenmiştir. Böylece her binaya karakter kazandırılmıştır. Bu karakterler dönemin modasına ve bölgesel gelenekleri yansıtmaktadır. Evlerinde daha çok beyaz tonları, oksit sarısı, toprak rengi, gül kurusu, açık yeşil tonu renkler kullanılmıştır. Dış cephelerde renk unsuru kullanılarak ayrı bir perspektif oluşmuştur.²⁶

Evlerin çatıları birkaç sütun dışında tavanın kırma, beşik veya eğimli çatı çeşitlerinden biri ile örtülmüştür. Çatıdan genelde Alaturka veya Marsilya tipi kiremit kullanılmıştır. Bu kiremitlerin bir kısmı ithal bir kısmı da yerli üretilmiştir. Yörede yaşanan Akdeniz ikliminden dolayı binalar mutlaka çatı ile örtülmesi gereğini ortaya koymuştur. Böylece kışın soğuktan yazın ise sıcaktan en az etkilenmek amaçlanmıştır. Mimari açıdan Aydın evlerinde bina ile çatı arasında güzel bir uyum meydana getirmiştir. (Fotoğraf 3-4)

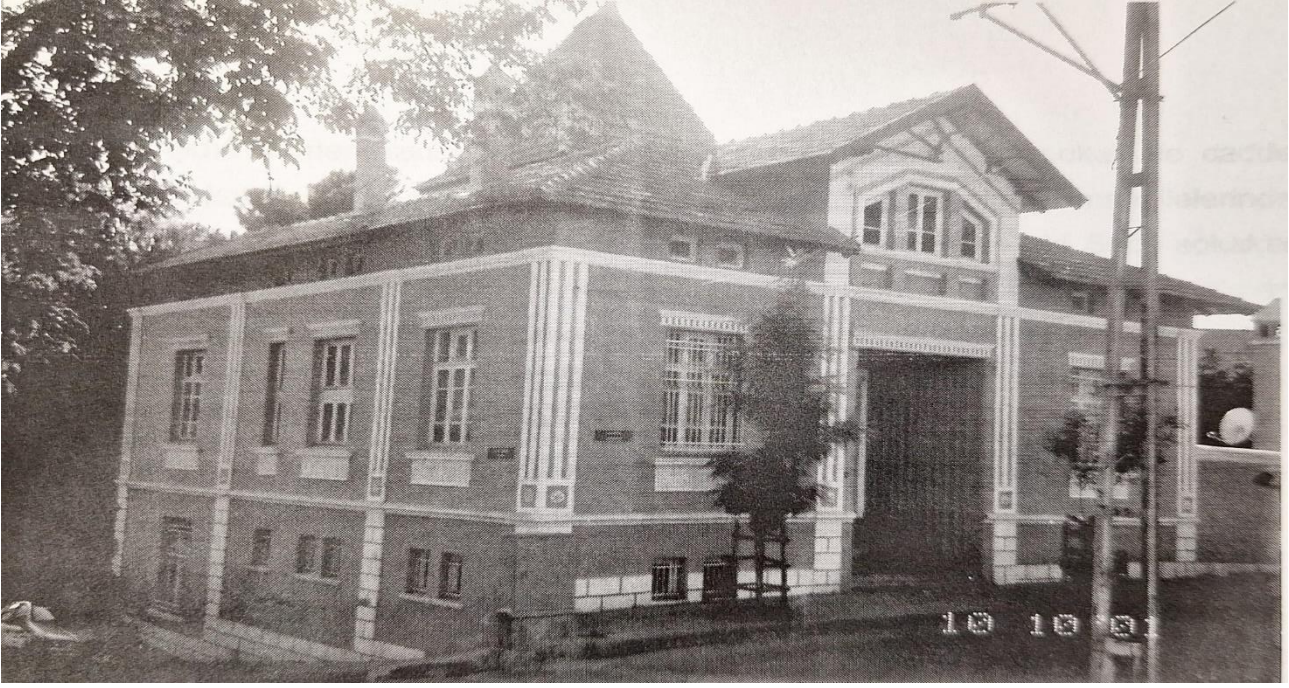


Fotoğraf 27: Denizli'nin delikli çınar mahallesinde bulunan eski denizli evi. Ev iki katlı olup bağdadi yapı tarzına göre inşa edilmiştir. Günümüzde kültür sanat galerisi olarak kullanılmaktadır.



Fotoğraf 28: Denizli'nin delikli çınar mahallesinde bulunan tarihi ev ile çok katlı apartmanlar iç içe bulunmaktadır.

²⁶ Hüseyin Cevizoğlu, Aydın Evlerinin Cephelerinde Kullanılan Süsleme Elemanlarının Antik Çağ Mimarisi ile Karşılaştırılması; Aydın, Mimarlar Odası, Kültür Dizisi, 1996, s.50



Fotoğraf 29: Ev veysipaşa mahallesinde bulunmaktadır. bodrum, zemin, üst, asma ve çatı katından oluşmaktadır. Evin üzerinde geniş saçakları olan bir çatı bulunur ve çatı kulelidir. Ev macar kökenli mimari üslupla 1913 yılında inşa edilmiştir.



Fotoğraf 30: Ev, köprülü mahallesinde bulunmaktadır. İki katlı olup üstü çatı ile örtülmüştür.

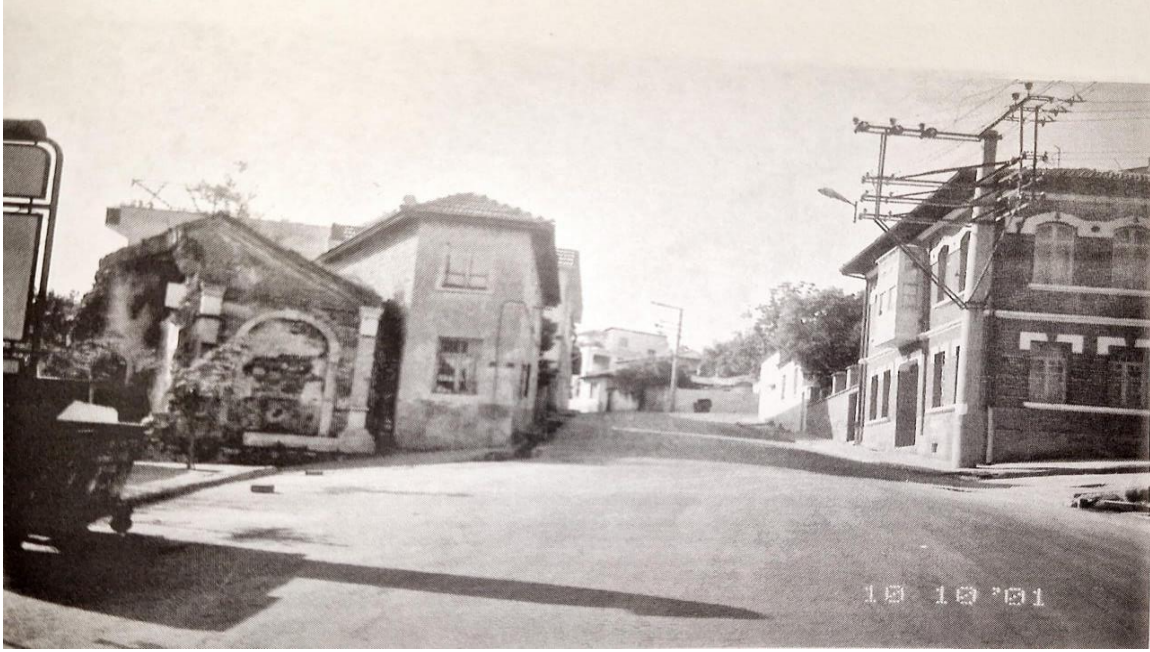
Aydın il merkezinde bütün unsurları ile korunabilmiş bir sokak ve cadde yoktur. Fakat Tarihi konutların yoğun olduğu Köprülü ve Veysipaşa mahallelerinde tarihi sokak diyebileceğimiz sokaklar bulunmaktadır. Bunlardan biri Sebil sokaktır (Fotoğraf 5-6). Sivil mimari ve tarihi özelliği bulunan ve koruma altına alınan konutlar Veysipaşa mahallesi (23konut), Hasan Efendi mahallesi (13konut), Köprülü mahallesi (11 konut) Cumhuriyet mahallesi (8 konut), Cuma mahallesinde (6 konut), Ramazan Paşa Mahallesinde (2 konut) Meşrutiyet mahallesinde(1 adet bulunmaktadır.) Denizli il merkezinde Gürcan, Gürpınar, Musa, Değirmen önü ve Kuşpınar Mahallesi'nde 7 adet tescilli konut bulunmaktadır.

Aydın Belediyesi tarihi konutların yoğun olduğu Veysipaşa, Köprülü, Hasanefendi, Cumhuriyet, Cuma, Ramazan Paşa ve Meşrutiyet mahallelerinde eski Aydın evlerinin yoğun olduğu alanlarda koruma amaçlı imar planı ile yapılaşma yasaklanmıştır. Geç de olsa koruma ve yaşatma bilincinin giderek önem kazanması elde kalan tarihi yapılar için son derece önemli bir gelişmedir. Mevcut tarihi yapıların bulunduğu sokak ve caddelerin korunması şehrin mimari yapısı, tarihi dokusu açısından önemli olduğu kadar kültür turizmi açısından da son derece önemlidir. Aydın'da günümüze ulaşabilmiş yapıların korunması gelecek için daha da önemlidir.

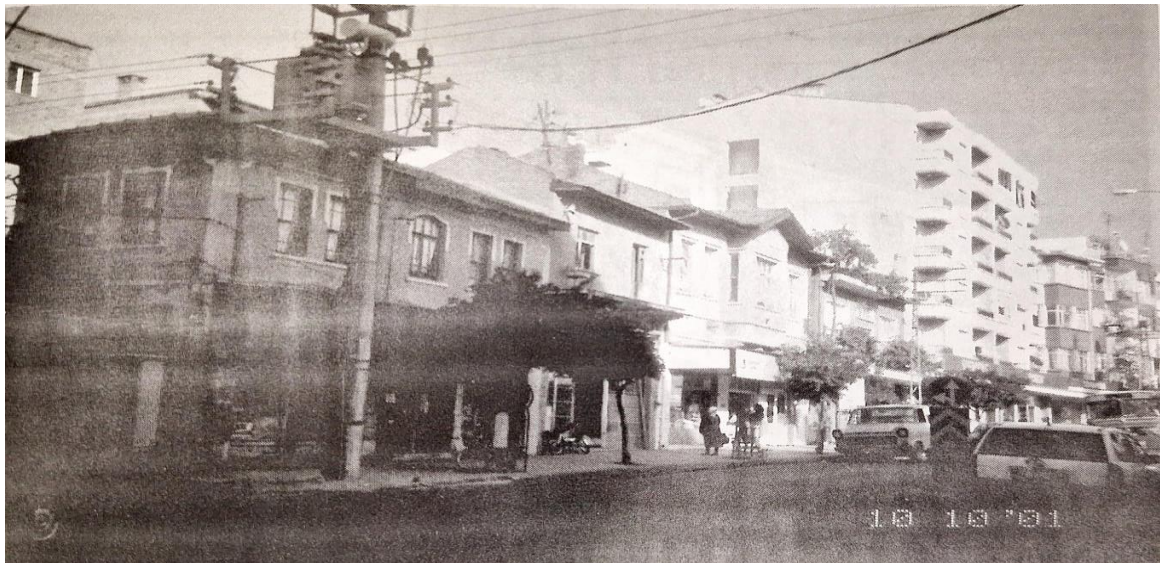
Söke'nin tarihi dokusunun oluşmasında önemli bir yere sahip olan eski Söke evleri ilçenin muhtelif mahallelerinde ve özellikle Kemalpaşa mahallesinde çok sayıda bulunmaktadır.

Evler genellikle iki katlı olup, düzgün kesme taş işçiliği göstermektedir. Pencereler genelde savelerle belirlenmiş olup boyutları oldukça büyük, sıcak ve soğuğu içeriye geçirmemesi açısından, hemen hepsinde demirden veya ahşaptan kepenklerle kapatılmıştır. Kapılar demir, demir-ahşap şeklindedir. Bazı evlerin saçak bölümü taşların alternatif sıralanması ile belirlenmiştir. Evlerin içi genelde bozuk durumdadır. El değiştiren evler günümüz koşullarına bağlı olarak ortadan bölünmüş ve küçültülmüş aktarmalar ve onarmalar sonrası bazı iç kısımlardaki süslemeler tahrip olmuştur (Fotoğraf 7-8).

Yenihisar (Didim) ilçe merkezinde Didyma Apollon Tapınağı çevresinde 1.derece sit alanı içinde eski Rum evleri bulunmaktadır (Fotoğraf 9-10). Bu alanda (Hisar Mahallesi) Cumhuriyetten önce Rumlar oturduğu için bu evler Rum evleri olarak adlandırılmaktadır. Evler genelde iki katlı, üstü çatı, kat araları ahşap-tuğla-blok taştan inşa edilmişlerdir. Belki bir mimari yoktur. 20.yy. yapılarıdır.



Fotoğraf 31: Evler köprülü mahallesi sebil sokakta bulunmaktadır. Fotoğrafın solundaki sebil osmanlı döneminden kalma bir yapıdır. evler ise 20. yüzyıla ait yapılardır. aydın'da tarihi konutların en yoğun olduğu sokaklardan biridir.



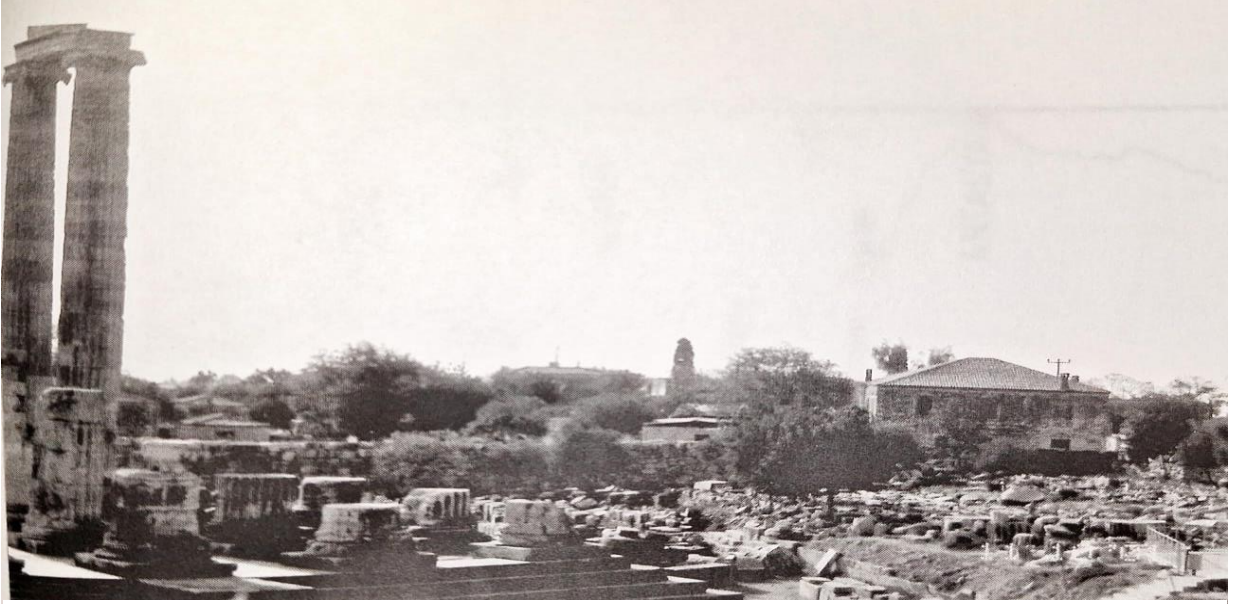
Fotoğraf 32: Aydın'ın gazi bulvarı üzerinde bulunan eski aydın evleri. Evler yeni yapılan apartmanlarla iç içe bulunmaktadır.



Fotoğraf 33: Söke'nin kemalpaşa mahallesinde gündeğdu caddesinde bulunan eski söke evleri.



Fotoğraf 34: 20. yüzyılın ilk yarılarında yapılan, kemalpaşa mahallesinde bulunan tarihi konutlar.



Fotoğraf 36: Didyma apollon tapınağı çevresinde sit alanı içinde bulunan eski rum evleri. 20. yüzyılın ilk çeyreğinde inşa edilmiştir.



Fotoğraf 35: Didyma apollon tapınağı yakın çevresindeki eski evler.

B. Menderes havzasında bulunan tarihi konutlar elbette tezde yer verdiğimiz kadar değildir. Bu başlık altında sadece şehirlerin tarihi dokularının oluşmasında temel unsur olan konutlara dikkat çekmeye çalışılmış ve kültür turizmine konu olabilecek konut alanları ele alınmıştır.

Araştırma bölgesinde ören yerleriyle birlikte önemli tarihi yapıları da kapsayan turlar yapılabilir. Bu güzergahlar aşağıya çıkartılmıştır (Ek 8: Şekil 24).

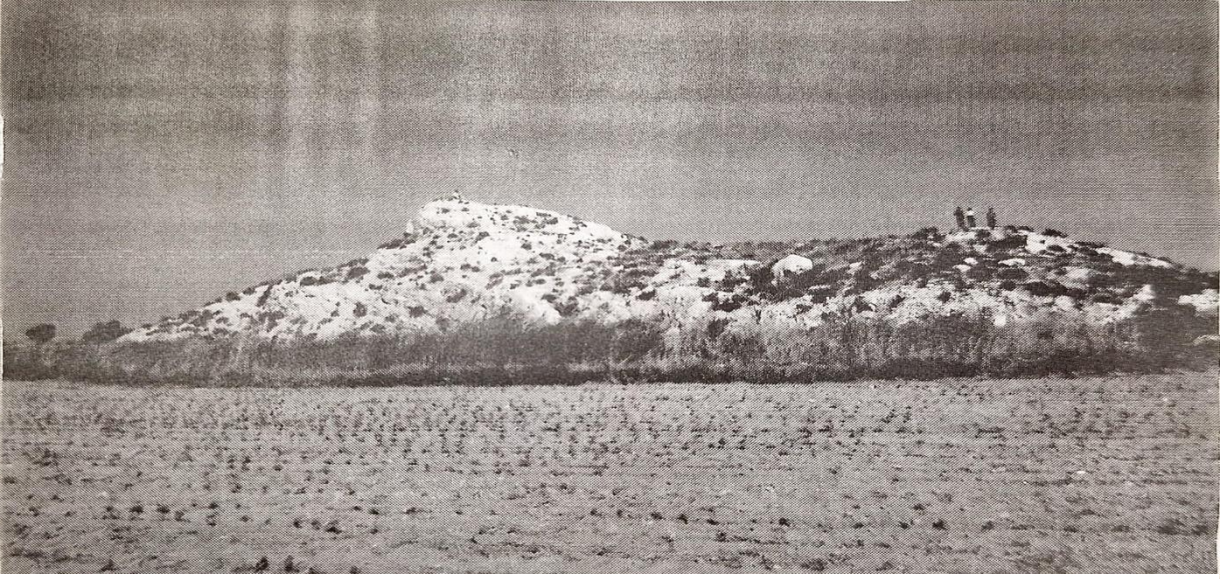
1. Kuşadası'ndan İki günlük "Söke, M.Magnesiası, Aydın, Tralles, Nysa, Nazilli, Hierapolis, Laodikya, Denizli, Akhan, Aphrodisias turu" konaklama: Karahayıt (Ek 8: Şekil 24).
2. Antalya'dan güneybirlik "Henabat Kervansarayı, Akhan Kervansarayı, Denizli, Laodikya, Hierapolis, Aphradisias turu" (Ek 8: Şekil 24).
6. Kuşadası'ndan güneybirlik "Söke, Priene, Lade Savaş Alanı, Milet, Didyma, Herakleia, Myus, Menderes Megnesiası turu" (Ek 8: Şekil 24).
7. Bodrum'dan iki günlük "Didyma, Milet, Lade Savaş Alanı, Priene, Söke, Kuşadası, Efes, M. Megnesiası, Myus, Herakleia turu" konaklama: Kuşadası (Ek 8: Şekil 24).

8. Marmaris'ten iki günlük "Çine, Aydın, Tralles, Efes, Kuşadası, Söke, Priene, Lade Savaş Alanı, Milet, Didyma turu" konaklama Kuşadası (Ek 8: Şekil 24)
9. Fethiye'den üç günlük Aphradisios, "Denizli Laodikya, Akhan Hierapolis, Tripolis, Nazilli, Nysa, Aydın, Tralles, Efes, Kuşadası, Söke, Priene, Lade Savaş Alanı, Milet, Didyma turu" konaklama Karahayıt, Kuşadası, Didim (Ek 8: Şekil 24).

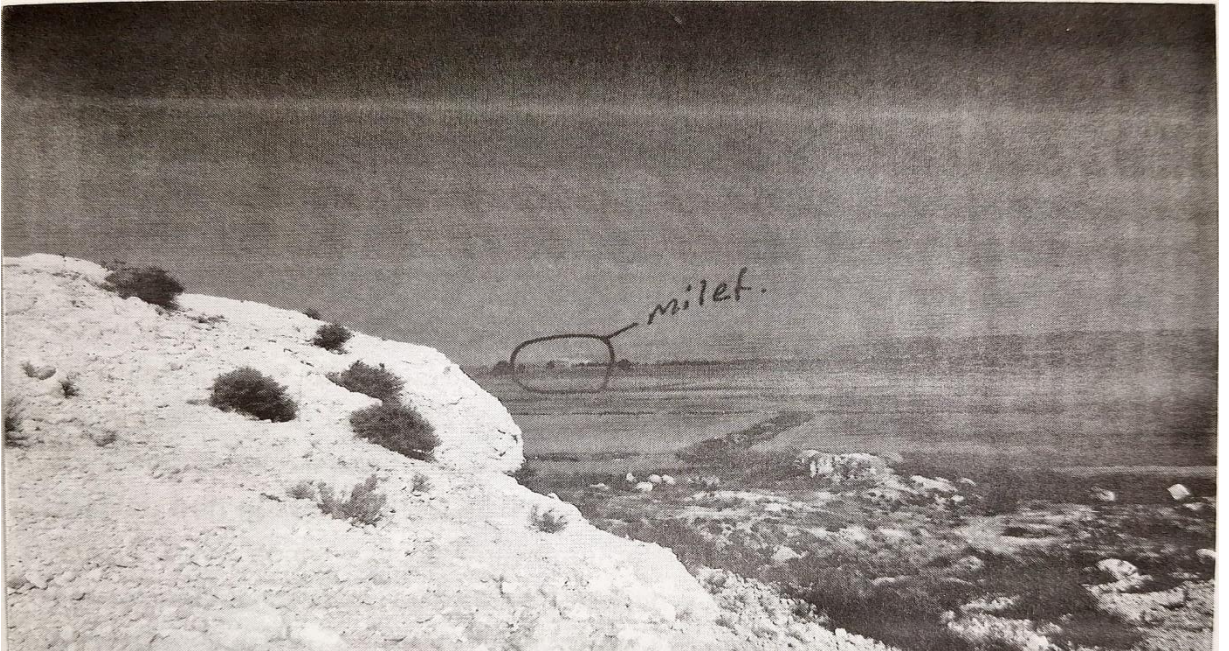
1.2.3. Savaş Alanı Turizmi

Büyük Menderes havzasında mekanın coğrafi koşullarına bağlı şekilde bölgede pek çok tarihi olay ortaya çıkmıştır. Anadolu'nun coğrafi konumuna paralel şekilde bölgenin Ege Denizine komşuluğu ve mümbit bir arazisinin olması gibi pek çok coğrafi artılar, bölgenin tarihi devirlerde sık sık el değiştirmesine ve de bu sayede çeşitli kültürlerin bölgeye hakim olmasına yol açmıştır. Bahsi geçen kültürel değişimlerde etkili etmen olarak tarihi olaylar rahatlıkla değerlendirilebilir.

Havzada yaşanan tarihi olayların tümünü kültür turizmi çerçevesinde değerlendirmek, kültür turizmi çerçevesine uygun değildir. Bahsi geçen kültür turizmine konu edilen tarihi hadiseler mekanın kültür değişimine yol açabilecek önemli savaşlar ile tarihi antlaşmaların gerçekleştiği yerlerdir.



Fotoğraf 37: Savaş alanı turizmine açılması düşünülen antik çağın önemli adalarından lade adası. günümüzde b. menderes'in kıyı çizgisinin zamanla ilerletmesi neticesinde ege denizine 6 km. mesafede kara içinde bulunmaktadır.



Fotoğraf 38: Lade Adası ve Milet Antik Şehri.

Bu bağlamda Büyük Menderes havzasında Lade Savaş alanı ve Miryokefelon Savaşı en önemli tarihi olaylardır. Bahsi geçen önemli tarihi hadiseler "askeri turizm ya da savaş alanı turizmi" konusu çerçevesinde değerlendirilmiştir.

Aydın, Didim ilçesinde yer alan Balat köyü sınırlarında, Milet antik şehrine 2 km. mesafede bulunan eski Lade Adasıdır. Büyük Menderes Nehrinin eski Latmos Körfezini doldurarak, karanın Ege Denizine doğru ilerlemesi sonucunda, büyük bir deniz savaşının yapıldığı Lade Adası bugün 97 km. içerde kalmıştır. Günümüzde çorak bir tepe görünümündedir (Ek 9: Şekil 25). Tepenin yüksekliği 50m'dir. Son senelerde tepeden yol yapımı adına malzeme alımı olmuş, tepe fazlaca silikleştirilmiştir (Fotoğraf: 11-12). Savaş yeri turizmi açısından ilgili mekana gereksinim bulunmaktadır. Lade Adası ve yakın çevresi mutlaka koruma altına alınmak durumundadır. Lade savaşı karada ve denizde yapıldığından dolayı "savaş alanı" yalnızca Lade Adası çevresini değil, günümüzdeki Milet harabelerinin yer aldığı alanı da içine almaktadır. Lade savaş sahası, Ege Denizinin kıyı çizgisinin değişmesi ile ayrı bir çekiciliğe sahiptir. Bilindiği gibi savaş alanı, savaşın yapıldığı M.Ö. 494 tarihinde bir ada iken günümüzde burası çorak bir tepe ve etrafı tarım arazileri ile kaplıdır.

Turizm kavramı çerçevesinde değerlendirilen yeni konulardan bir tanesi de "savaş alanı turizmi"dir. Savaş sahalarının turizmde çekicilik ögesi oluşturması savaşta yaşanan olaylar ile alakalıdır. Savaş alanı turizmine mevzu bahis olan hadiseler, tarihin gidişini değiştiren, ana kültürel değişimlere yol açan hadiselerdir. Lade savaşı da ilgili olaylardan bir tanesini meydana getirmektedir.

Lade savaşı M.Ö. 494'te Persler ve Milet (İyonyalılar) arasında gerçekleşmiştir. İran (Pers) hükümdarı olan Doryüs'ün Akdeniz'e göndermiş olduğu istila ordusu, yerle bir eden hız ile etrafı kasıp kavuruyordu. Bunun sonrasında Milet Yunanistan'dan almış olduğu ilham ile ayaklandı. Önde gelenler arasında yer alan Aristogoros, Persler karşısında propaganda yapıyordu. Priene'de İyonya şehirlerinin dahil olduğu meclis kuruldu. İki seçenek üzerinde duruldu. Bunlar memleketi Perslere bırakarak gitme ya da sonuna dek savaşmaktı. Sonuçta ikinci fikir galip geldi ve Milet'liler, Sart üzerine yani İranlıların Anadolu'daki merkezlerinin üzerine yürüdüler. Burayı yağmaladılar ve de yaktılar. Doryüs bunu haber aldığı zaman, Milet karşısında dehşetli bir hazırlıkta bulundu.²⁷ Sonrasında savaşta yaşanan hadiseler, Herodot Tarihinde detaylı biçimde anlatılmaktadır. Ionia ile Miletos'un geri kalan yerleri karşısında sefer açılmış oluyordu. İlgili durumu öğrenmiş olan Miletos'lular, Ponionion'a elçi yolladılar; bu esnada görüşmeler gerçekleştirildi ve Persler karşısında kara ordusu çıkarmama kararlaştırıldı.

Miletos'lular kendileri kalelerini savunacaklardı, yedekte tek bir gemi bırakmadan büyük bir donanma hazırlanacak ve de Miletos'u gemilerden meydana gelen bir kaleyle savunmak için acilen Lade'de toplanacaklardı (Lade Miletos önünde bulunan küçük adadır). İlgili kararın alınmasının ardından gemilerini tam takım donatan Ionia'lular, Lesbos'daki Aiolioların da yanlarında olmasına rağmen toplantı alanına geldiler; savaş düzenleri şu şekilde idi: Miletos'lular donanmanın sağ kanadını, doğu yönünde tutacaklardı; seksen gemiyi saf halinde dizmişlerdi; onların ardından Priene'nin 12, Myus'un ise 3 gemisi geliyordu. Myus gemilerinin ardından Teos'luların 17 gemisi bulunuyordu; Teos gemilerinin ardından Khios'un 100 tane gemisi sıralanıyordu; onların ardından Phokaia ile Erythrai gemileri dizilmiş durumdaydı, Erythrai 8, Phokaia ise 3 gemi ile katılmışlardı. Phokaia'luların ardından Lesbos'luların 70 gemisi geliyordu ve en sonda ise batı ucunda Samos'luların 60 kadırgası uzanıyordu. Toplamda, donanmaya tam 353 gemi katılmış oluyordu.

Lade savaşının sonuçları açısından değerlendirilecek olursa; denizde Ionia'luları mağlup eden Persler, Miletos'u karadan ve denizden kuşatmışlardı. Duvarların altında bulunan toprağı kazmışlar, her tür makineyi kullanmışlardı; bu sayede Aristagoras'ın başlatmış olduğu ayaklanmanın 6. senesinde, kenti alarak dipten doruğa doğru yıkmışlar ve halkı köleleştirmişlerdi. Miletos'luların başlarına işte bunlar gelmiş, erkeklerinin büyük kısmı uzun saçlı Perslerin ellerinde son nefeslerini vermişlerdi, kadınlar ve çocukları ise köle olmuşlardı. Didyma, kutsal yapılar, Orakli (Didyma'daki kehanet merkezi) barındıran tapınak yağma edilmiş, yakılmıştı. Esir olan Miletos'lular Susa'ya yollandılar. Kral Dareios bunlara herhangi bir kötülükte bulunmadı; Erythraia adı verilen denizin kıyı kısımlarında ve Dicle suyunun ağız kısmında yer alan Ampe şehrine yerleştirmek ile yetindi. Miletos toprakları Persler ve Karia'luların arasında pay edildi; Persler Miletos kenti ve yakın çevresinde bulunan kırık yerleri alırken Pedasos Karia'luları ise dağların eteklerinde bulunan yerleri aldılar.

Atina'lular, Miletos'un Perslerin eline geçmesine, söz ile anlatılamayacak dek yanmışlardır. Bunu ifade eden pek çok örnek bulunmaktadır. Bu örneklerden biri şu şekildedir: Phrynikhos, Miletos'un mağlubiyetini anlatan drama oynatılırken tiyatroya gelenler göz yaşları içinde kalmış, halka bu gibi milli bir acıyı hatırlattığından dolayı bin drahmi para cezası almış ve ayrıca drama oynatılması da yasaklanmıştır.

Miletos'un alınışının ardından, Persler de Karia'ya egemen oldular, Karia kentlerinin bazıları kendiliğinden, bazıları ise güç kullanılmasıyla ardından boyun eğmiştir.²⁸

Eski çağın Lade Savaşı turizm açısından tarihi, arkeolojik ve coğrafi bakımdan son derece ilginç bir alanı oluşturmaktadır. Tarihi olaylar bakımından; Anadolu'nun tarih boyunca tekerrür eden kültürel değişiminin sözkonusu olduğu, savaşın doğulu ve batılı toplumlar arasında meydana gelmesi, olayların altı yıl gibi çok uzun süre devam etmesi,

²⁷ Asof Gökbel, Hikmet Şölen, Aydın İli Tarihi, Ahmet İhsan Basımevi, Cilt, Aydın, 1936, S.34

²⁸ Herodotos, Herodot Tarihi, Çev. Müntekim Ötmen, İstanbul, III. Baskı, Remzi Kitabeci, 1991,

savaşta birlik ve beraberliğin önemi ve yine savaşın mutlaka her iki taraftan birisi için çok vahim sonuçlar doğurması birbirinden farklı tarih boyunca benzerleri yaşanan birtakım hadiselerin meydana gelmiş olması tarihi olaylarla açısından savaş alanını farklı kılmaktadır. Arkeolojik bakımdan tarihi olayların meydana geldiği, coğrafi mekanın arkeolojik yapılar açısından zengin olması savaş alanının da ayrı bir çekicilik unsuru oluşturmaktadır.

Lade Savaş bölgesi, geçmişteki tarihi hadiseler ve arkeolojik kalıntılar bakımından zengin olması dışında alanda coğrafi açıdan zamanla değişimlerin bulunması, savaş alanı turizmi bakımından ilgili alana, farklı bir cazibe ögesi katmaktadır. Bir zamanlar pek çok geminin katılımıyla, seneler boyunca devam eden bir savaşın yürütüldüğü alan ilk başlarda bir ada fakat günümüzde deniz kıyısından kilometrelerce içerde kalan kara parçasıdır.

Tüm bunlar sebebiyle savaş alanı turizmi çerçevesinde ele alınan eski Lade Adası, kültür turizminde, coğrafi, tarihi ve arkeolojik olarak turizme oldukça elverişli olan bir mekandır. Eski Lade Adası ile etrafının, savaş alanı turizmine açılması gerekmektedir. Bu ad ile bölgenin tanıtılması halinde Lade Adası bilhassa yabancı turistler bakımından ilgiyle karşılanacaktır. Lade Savaş Alanı konaklama ile ulaşım koşulları açısından fazlaca avantajlı bir konumdadır. Savaş alanı çevrede bulunan turizm merkezlerine (Didim, Kuşadası, Bodrum, Marmaris) yakın olmasından dolayı de turizme açılması halinde yöreye gerçekleştirilen kültür turizmi turlarına kolaylıkla dahil edilebilir. Bu bölgenin turizme açılabilmesi için ise savaş alanının bir çevre düzenlenmesine gereksinimi bulunmaktadır. Günümüzde çorak bir tepe görünümünde olan Eski Lade Adasından son zamanlarda yol yapımı için malzeme alınmış ve tepe silikleştirilmiştir. Ada ve yakın çevresi korunma altına alınmalı buranın turizme açıldığına dair yol kenarına ve savaş alanının bulunduğu yere alanı tanıtıcı levhalar konulmalıdır. Ayrıca buranın tanıtıma ihtiyaç vardır.

1.3. İnanç Turizmi

Kültüre dayalı gerçekleştirilen turizm türleri arasında yer alan inanç turizmi insanlık tarihiyle beraber varlığını devam ettirmektedir. Türkiye açısından da dış turizm amaçlı olarak son on senede önemi daha da artmıştır. Üçüncü bin seneye girişte bilhassa Hıristiyanların Hz Isa Peygamberin 2000. doğum yıl dönümü kutlamaları kapsamında Anadolu coğrafyasında, inanç turizmi çok daha önemli hale gelmiştir. Demokrasinin ana ilkeleri arasında yer alan laiklik çerçevesinde ülkemizin vicdan ile din hürriyetine ne denli önem vermiş olduğunu göstermesi ve genel manada Türk kültürünün tanıtılması açısından inanç turizminin farklı bir önemi vardır. Uluslararası ilişkilerde bilinen bir Türkiye'nin dünya konjonktöründeki etkinliği de artacaktır. Bunun dışında ülkemizin bilhassa Avrupa kamuoyunda tarihi misyonundan ileri gelen yanlış görüşleri kısmen de olsa hem inanç hoş görüşü hem de inanç turizmine destek vermek ile aşabilecektir. Böylece Atatürk'ün "yurtta sulh, cihanda sulh" ilkesi daha iyi anlatılmaya çalışılacak ve böylece dünya barışına inanç turizmi aracılığı ile önemli katkı sağlanabilecektir. İnanç turizminin bireylerin inançlarının gereklerini yapmaya ilişkin vazgeçilemeyen değer yargıları ile bütün olması mevzu bahistir. Bugün dini değerlerin teknolojinin karşısında fonksiyonunun zayıfladığını ifade eden toplumbilimciler olsa bile yaygın görüş, dini duygunun kişinin yaşamında ana motivasyon olmaya devam ettiğidir.²⁹ Bu açıdan günümüzde de inancın önemini yitirmemesi bakımından inanç turizmi faaliyetleri de ayrı bir öneme sahiptir.

Din ve turizm arasında gözle görünen bir bağ bulunmaktadır. İnanç turizmin hem özünü hem de başlangıç nüvesini meydana getirmektedir. İnsanlarda bulunan ruhsal yaşamdan ötürü insanların ilgili ruhsal yaşantısını tatmin yolu turizmin açığa çıkmasına yol açmıştır. Yani turizmi ortaya çıkaran olayın kaynağında inanç unsurunun olduğu söylenebilir. Turizmin ekonomik bir kategori şeklinde görülmediği zamanlarda, turizm kavramının neredeyse bütün unsurlarını kapsayacak biçimde yer yüzünde turizm yaşanmakta idi ve bunun en önemli üreticisi ile motivasyon sağlayıcı ögesinin sahibi hiç kuşkusuz inançlardır. Bunun pek çok sebebi bulunmaktadır. Bu sebeplerden biri de, yer yüzündeki coğrafyalardan bazıları var ki buralar yaratıcının seçmiş olduğu mekanlardır.

Anadolu ve yakın çevresinde inanç turizmine konu olan dinler semavî dinlerdir. Anadolu Musevilik, Hıristiyanlık ve Müslümanlığın doğuş mekanı olmasa da bu üç semavi dinin doğuş mekanlarına yakın bölgesini oluşturmaktadır.

Özellikle bütün insanlığa hitap eden Hıristiyanlık ve Müslümanlık doğuş mekanlarından sonra en etkin olarak Anadolu'da yaşanmıştır. Kudüs'te doğan Hıristiyanlığa karşı kısa bir süre sonra baskılar artmış, bundan sonra Anadolu'ya doğru göçler ve ziyaretler başlamıştır. Böylece Hıristiyanlık unsurları Anadolu'ya gelmiş oluyordu. Hıristiyanlık Anadolu'da gelişmiş ve buradan batıya ve doğuya dünyanın her yerine bu topraklardan yayılmıştır. Bu yüzden kutsal kitapta, Türkiye üzerinde bulunan pek çok mekanın adı geçmektedir. İncil'in Malatyalılar bölümü iç Anadolu'daki kiliseye, Ulusaylar bölümü Denizli'deki kiliseye, Efes ve diğer bölümü Güney Ege'deki kiliselere yazılmıştır.³⁰

Büyük Menderes havzasında özellikle Denizli yöresi Hıristiyanlık dininin ilk yayılmaya başladığı yerlerden olması Snt. Philipus'un Hierapolis'te şehit edilmesi, Snt. Philipus Martyrium, St. Michael kilisesi, Laodikya'da büyük kilise ve diğer Hıristiyanlık dinine ait anıtsal yapıların bulunması yöreyi inanç turizmi açısından önemli hale getirmektedir. Denizli yöresi Turizm Bakanlığı tarafından inanç turizmi kapsamına alınmış, 1999 yılında "2000'e Doğru İnanç Turizmi Sempozyumu" düzenlenmiştir. Denizli'de dünyanın en önemli doğal harikalarından biri olan Pamukkale travertenlerinin

²⁹ Hüseyin Kaya, İnanç Turizmi, Bursa, F. Özson Matbaacılık, 1999, s.41.

³⁰ İlhan Keskinsöz, "İnanç Turizmi", 2000'e Doğru İnanç Turizmi Sempozyumu, Denizli Valiliği Yayını, 1999, s. 13.

Hierapolis ve Laodikya gibi önemli ören yerlerinin bulunması itibariyle yöreye gelen turistlerin adet ve turistin kültürel seviyesi inanç turizmi ile artırılabilir. Kültürel seviyesi yüksek olan turistlerin ülkemize gelmesi ülkemizin dış dünyada her bakımdan etkin bir şekilde tanıtılması demektir.

Büyük Menderes havzasındaki tarihi yapıların büyük çoğu dini (İslam) karakterli yapılardır. Bunlar Cami, türbe, mescit ve medrese gibi yapılardır. Bahsi geçen yapılar yöre halkının günü birlik ibadet ettiği mekanlar arasındadır. Havzada bulunan dini ve tarihi yapılar, uluslararası ve ulusal dini çekicilik unsuruna sahip değildirler. Ancak lokal ölçüde iç turizm ölçüsü içerisinde yöre halkı tarafından ziyaret edilen çok sayıda yatır ve türbe bulunmaktadır.

Havzada inanç turizmine katılan turist miktarı hakkında bir istatistiği bilgiye sahip değiliz. Antik kentlerde ören yeri ziyaretçi sayısı ve müze ziyaretçi sayısı dışıca başka bir istatistik tutulmamaktadır Hierapolis'e kış ve bahar aylarında gelen yabancı turistlerin büyük çoğunluğu inanç turizmi için geldiğini söyleyebiliriz.

Laodikya ören turizmine açılmamış bir antik yerleşme olduğu için ziyaretçi sayısı ile ilgili hiçbir bilgiye sahip değiliz. Laodikya inanç turizmi kapsamında "Yedi Kiliseler Turu'na dahil edilen bir mekan olması nedeniyle bir miktar yabancı turist tarafından ziyaret edilmektedir.

Colassae'de bulunan St. Michael Kilisesi ve Laodikya'da bulunan Anadolu'nun en önemli yedi kilisesinden birisi olan Büyük Kilise'de kazı çalışmaları yapılarak inanç turizmine açılabilir.

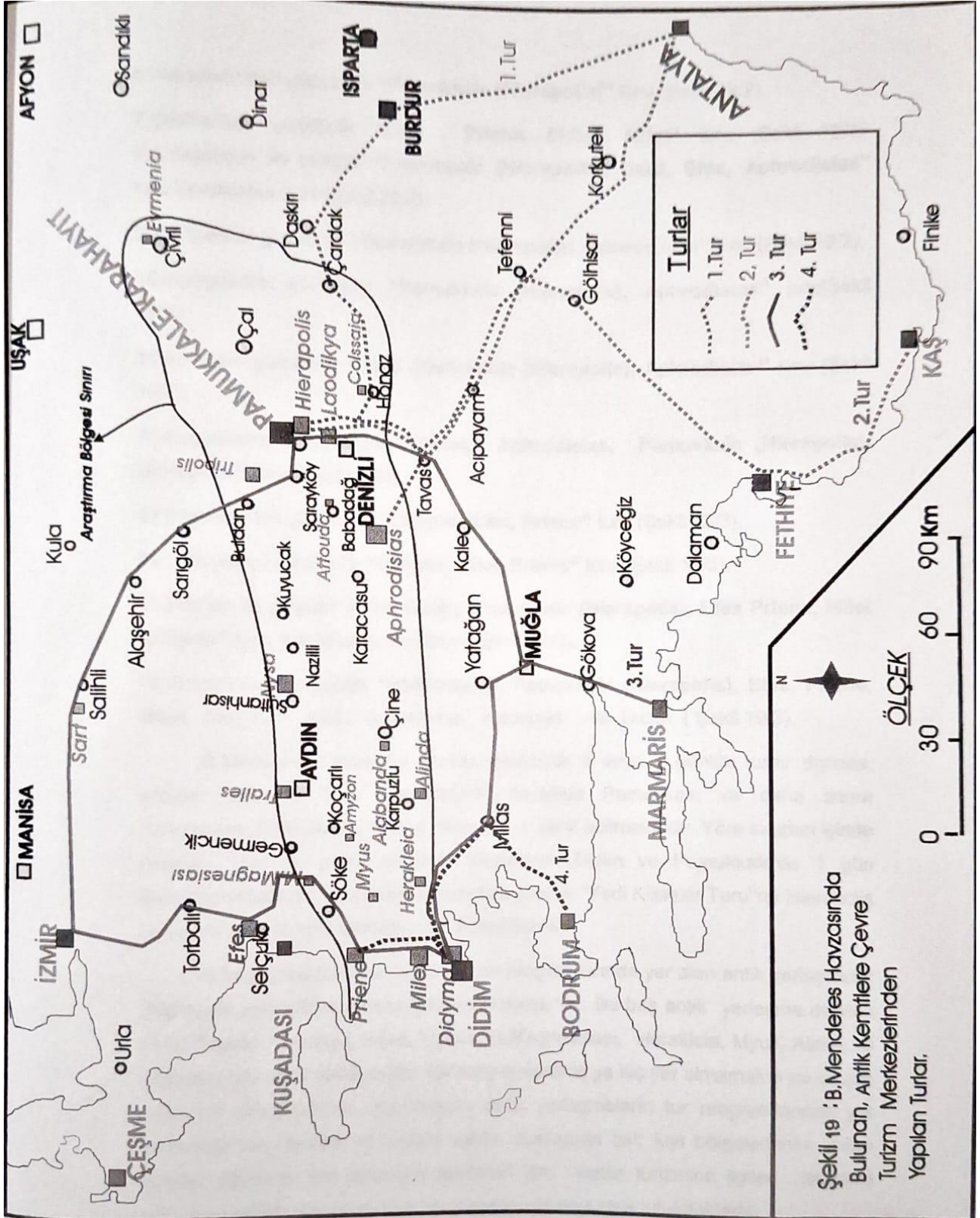
2. SONUÇ VE ÖNERİLER

- Büyük Menderes Havzası kültüre dayalı turizm türleri açısından çok zengin bir potansiyele sahip olduğu ortaya koyulmaya çalışılmıştır.
- Araştırma bölgesinde en çok ziyaret edilen antik kentleri : Aphrodisios, Milet, Didyma, Priene ve Leodikya dır. En çok yapılan turlar, Hirapolis - Leodikya- Aphrodisios ve Milet – Didyma – Priene turlarıdır.
- Büyük Menderes havzasında ören turizmine açılması gereken antik kentler Tripolis, Collosea , Tralles ve Menderes Magnesyasıdır. Bu antik yerleşmelerin ziyarete açılması yöre kültür turizmine çok önemli katkı sağlayacaktır.
- Araştırma bölgesinde bulunan tarihi eserlerin bir çoğu restore edilmeyi beklemektedir.
- Aphrodisios, Hirapolis Menderes Magnesyası ve Milet ören yeri içerisinde bulunan yapılar mutlaka ören yeri dışına alınmalıdır. Söz konusu yapıların bulunduğu alanlar daha henüz kazısı yapılmamış mekanlardır.
- Tarihi yapılar açısından oldukça zengin olması gereken yöre, beşeri ve doğal afetler yüzünden tarihi yapıların oldukça az bir bölümü bugüne gelebilmiştir. En çok tarihi yapının bulunduğu şehir Aydın'dır.
- Yörede bulunan tarihi yapılar, restorasyonları ve tanıtımları yapılarak tur programlarına dahil edilebilir.
- Yörede bulunan tarihi konutlar fonksiyonlarına uygun restore edilerek, yörenin mimarisi, musiki ve mutfağı buralardan Dünya ya tanıtılabilir.

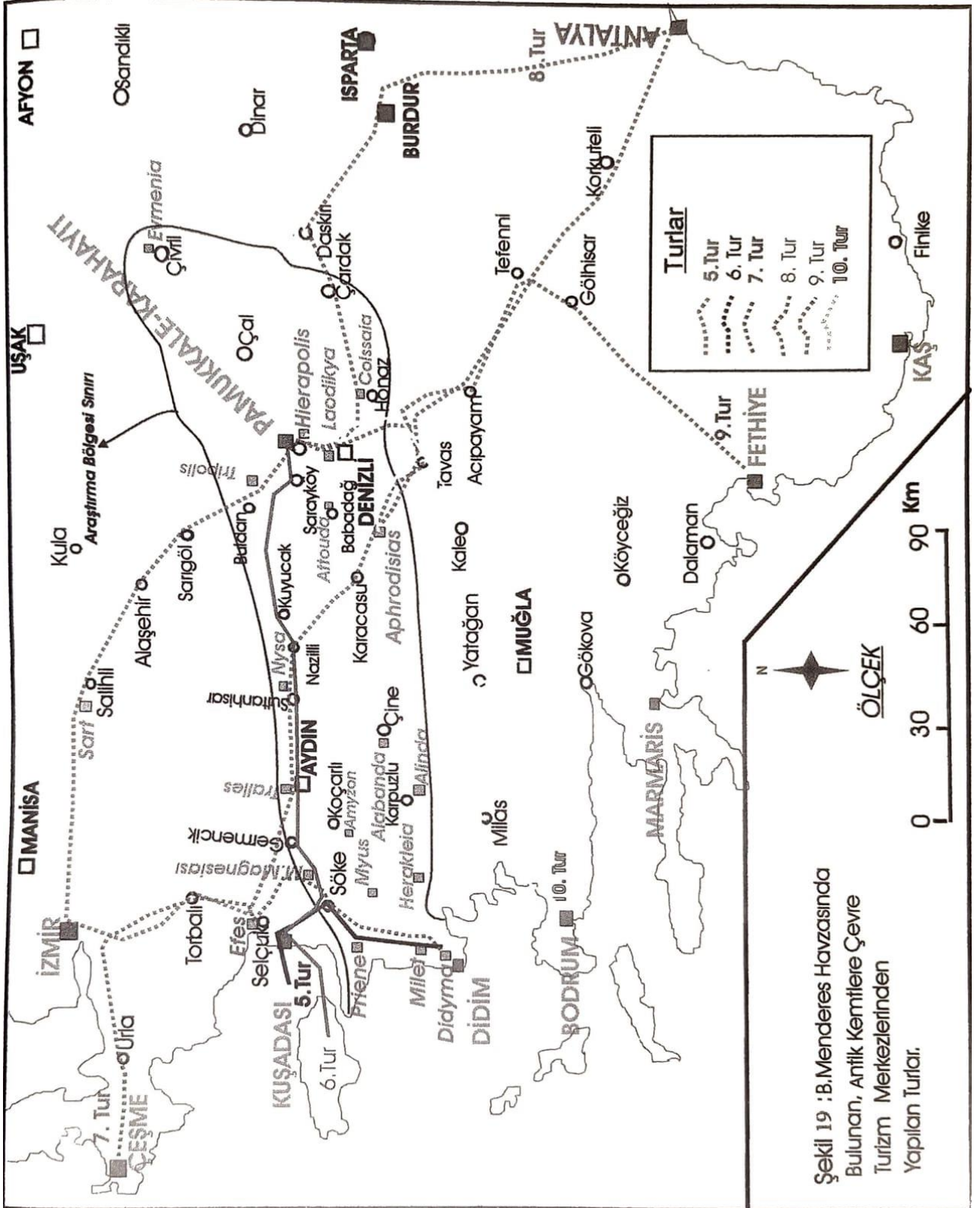
Kaynakça

- F.Akçakoca, Pamukkale Suları, İstanbul, Mağrifet Basımevi, 1940, s.12
- Suna Doğaner, "Anadolu'nun Coğrafi Mirası Pamukkale", Türk Coğrafya Dergisi, Sayı:31, İstanbul, s.8.
- Kenan T. Erim, Aphrodisias, İstanbul, Net Turistik Yay. AŞ., 2000, s.10-19
- George E. Bean, Eski Çağda Ege, İstanbul, Arion Yayın Evi, 1995, s.202
- F. Sartiaux., M. Rahmi, Küçük Asya'da Ölmüş Şehirler, s.63.
- George E.Bean, Eski Çağda Ege, Çev.İ.Delemen, İstanbul, Arion Yay., 1995, s,211.
- Ekrem Akurgal, Anadolu Uygarlıkları, İstanbul, Net Turistik Yayıncılık, 1989, s.430.
- Richard Stillwell, "Priene "The Princeton Encyclopedia of Classical Sites, New Jersey University Press, 1976, s.737
- Erim, Aphrodisias,s.3
- Nazmiye Özgüç, Turizm Coğrafyası, İstanbul, Çantay Kitabeci, 1998, s.160-165.
- Necati İnceoğlu, "Denizli Evleri ve Kent Dokusu", Türk Kültür Tarihi Sempozyumu, Denizli, 1988, S.292
- Hüseyin Cevizoğlu, Aydın Evlerinin Cephelerinde Kullanılan Süsleme Elemanlarının Antik Çağ Mimarisi ile Karşılaştırılması; Aydın, Mimarlar Odası, Kültür Dizisi, 1996, s.50
- Asof Gökbel, Hikmet Şölen, Aydın İli Tarihi, Ahmet İhsan Basımevi, Cilt, Aydın, 1936, S.34
- Herodotos, Herodot Tarihi, Çev. Müntekim Ötmen, İstanbul, III. Baskı, Remzi Kitabeci, 1991,s.286-291.
- Hüseyin Kaya, İnanç Turizmi, Bursa, F. Özson Matbacılık, 1999, s.41.
- İlhan Keskinsöz, "İnanç Turizmi", 2000'e Doğru İnanç Turizmi Sempozyumu, Denizli Valiliği Yayını, 1999, s. 13.

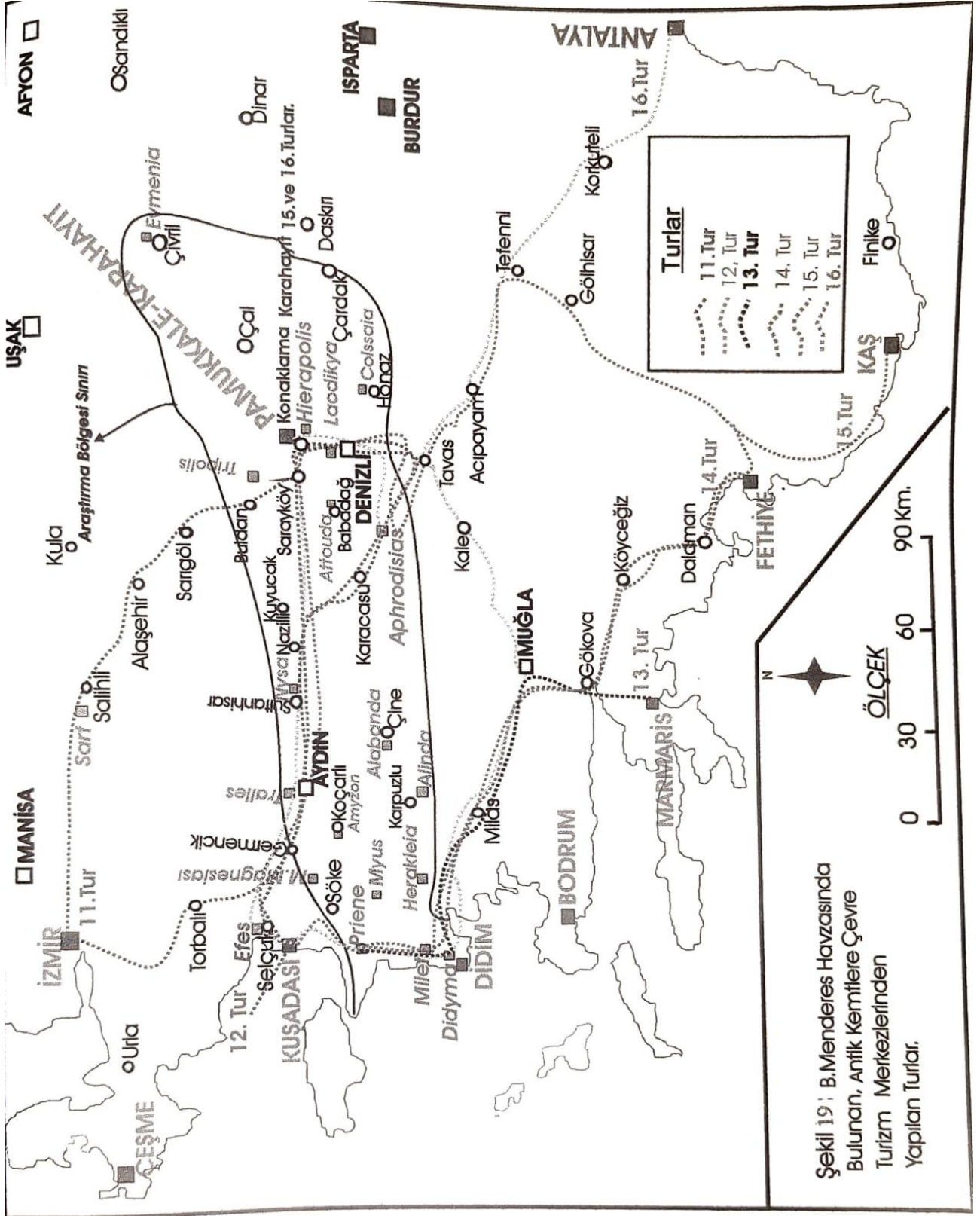
EK BİLGİLER



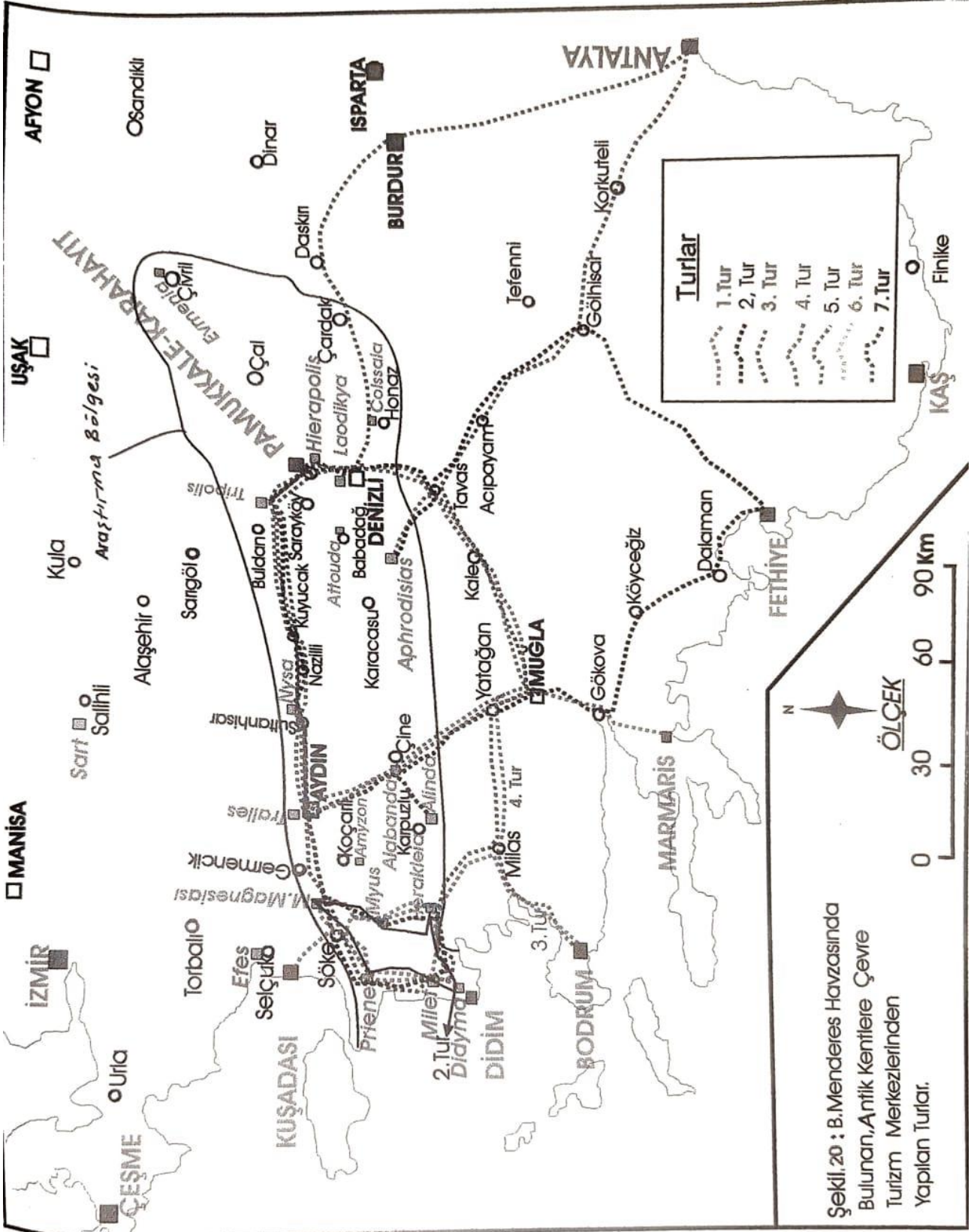
Ek 1



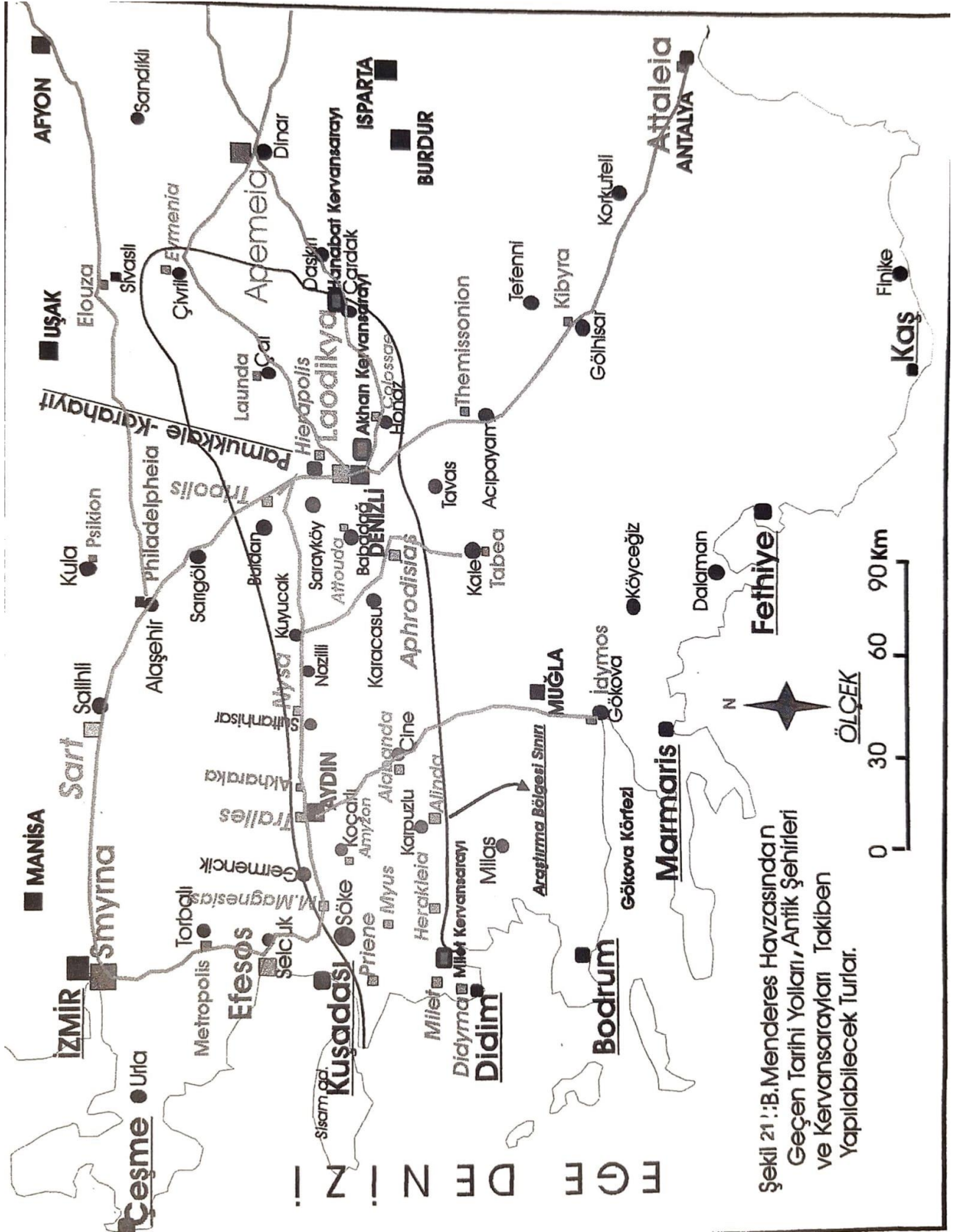
Ek 2:



Ek 3:

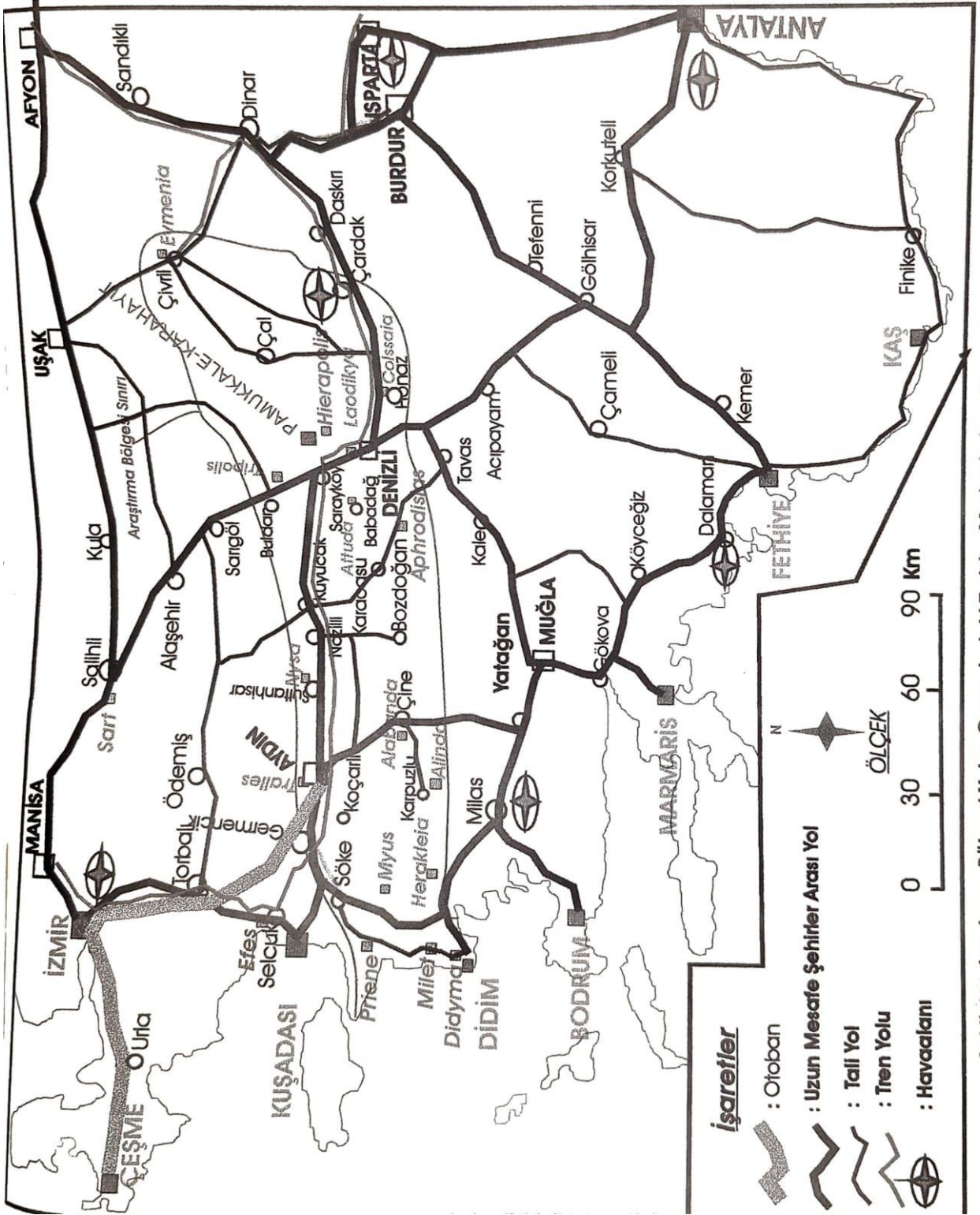


Ek 4:



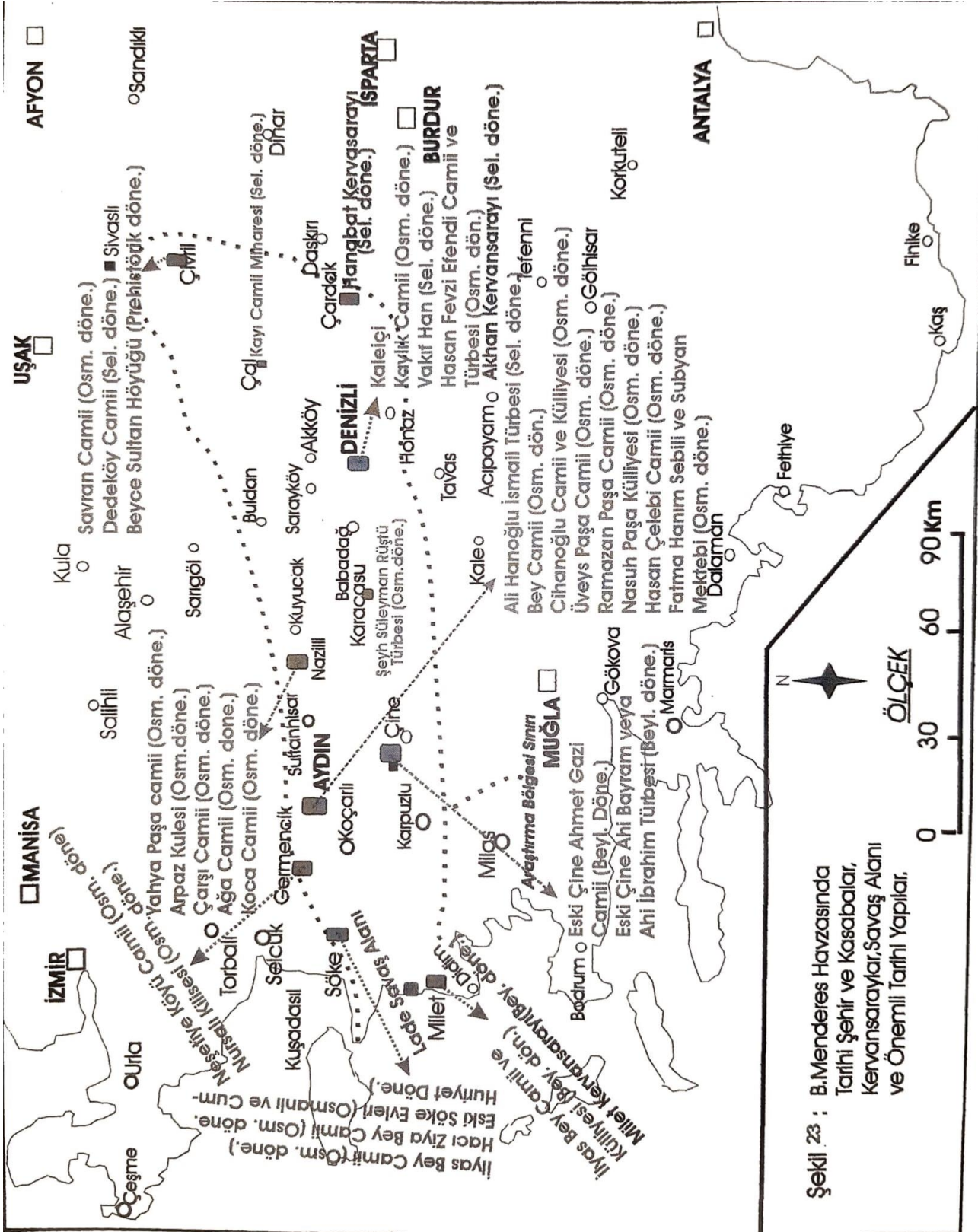
Şekil 21: B. Menderes Havzasında n Geçen Tarihi Yolları, Antik Şehirleri ve Kervansarayları Takiben Yapılabilecek Turlar.

Ek 5

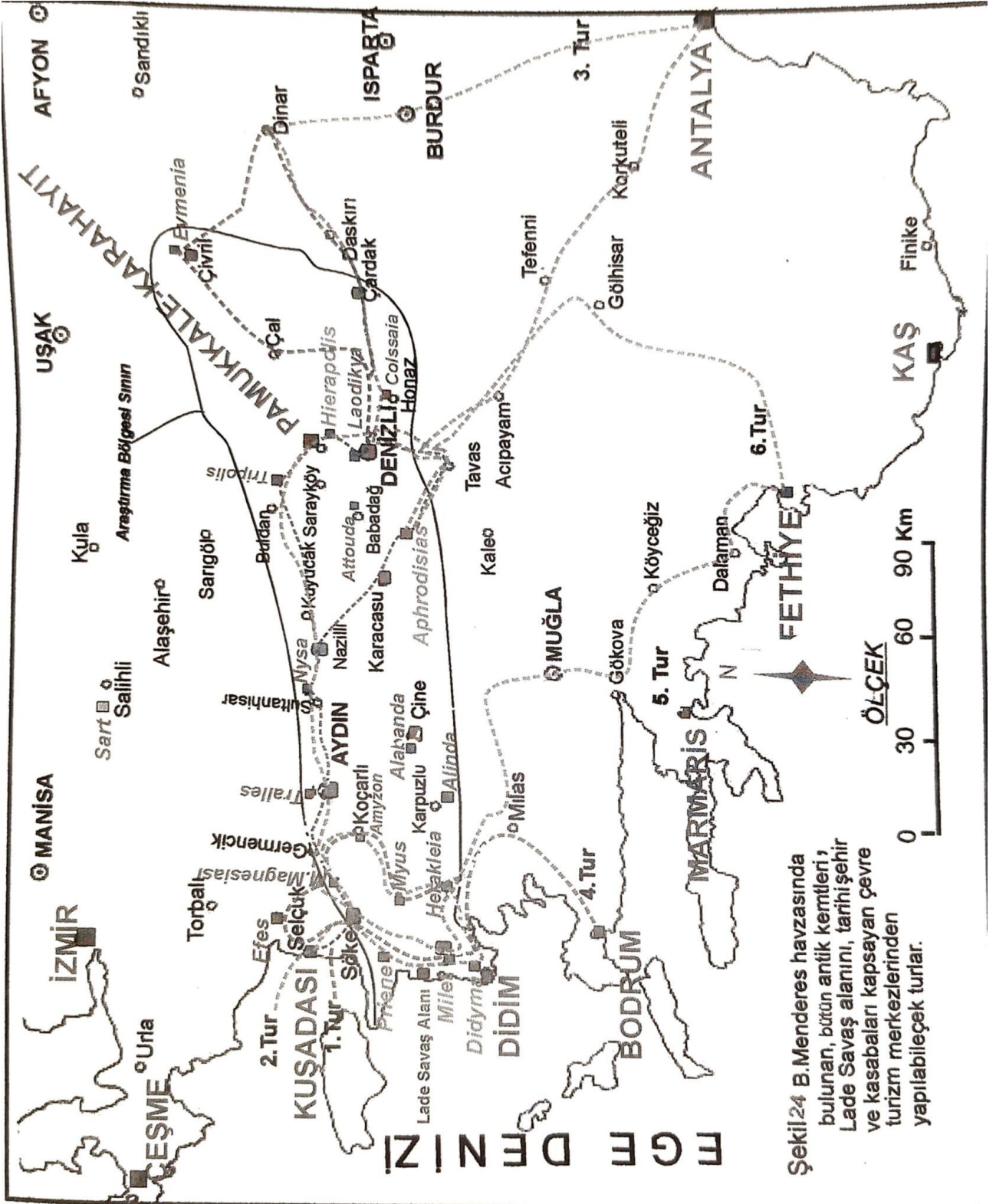


Şekil 22: Araştırma Bölgesi Yakın Çevresindeki Turizm Merkezleri ve Ulaşım Durumu

Ek 6

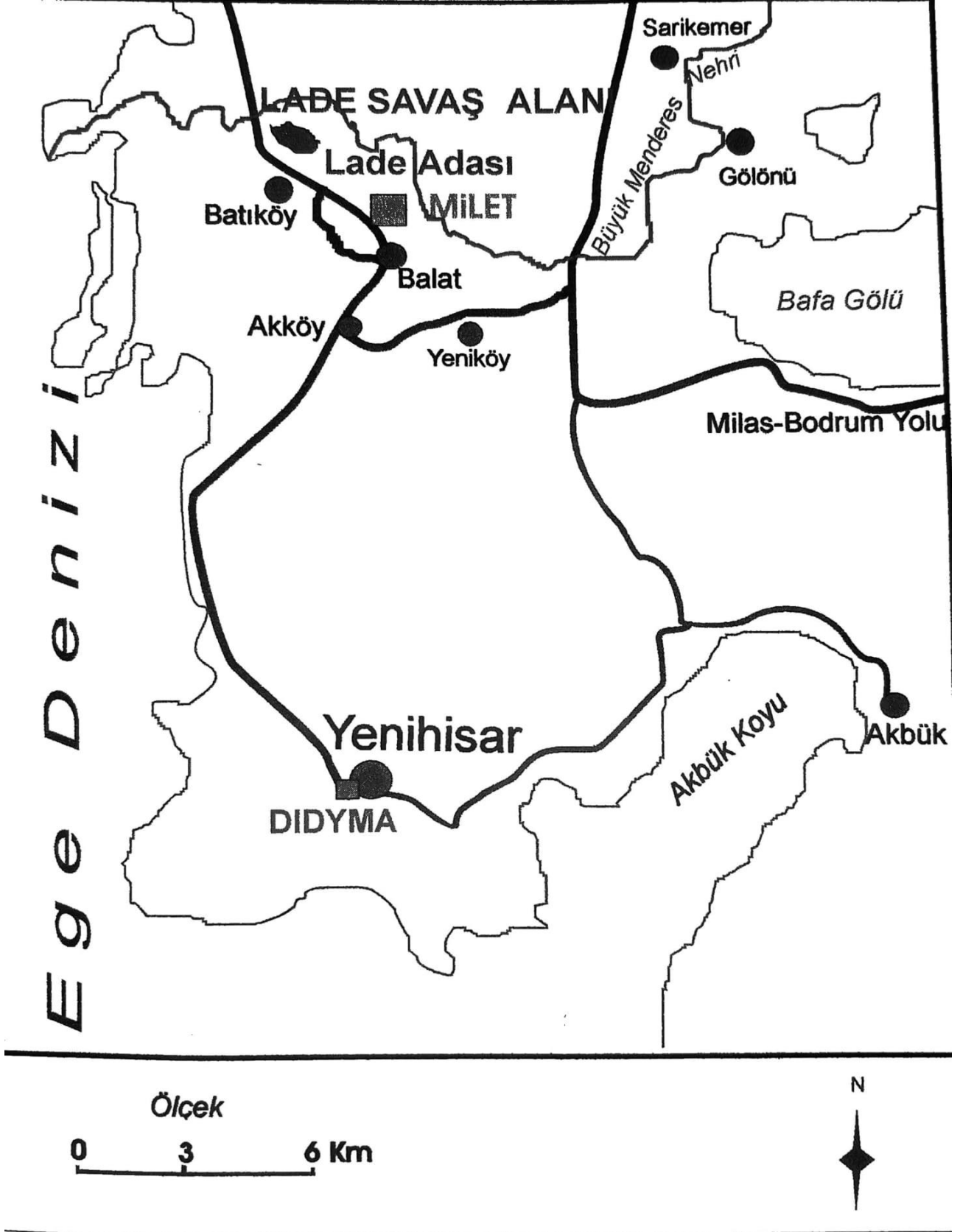


Ek 7:



Şekil 24 B. Menderes havzasında bulunan, bütün antik kentleri, Lade Savaş alanını, tarihi şehir ve kasabaları kapsayan çevre turizm merkezlerinden yapılabilecek turlar.

Ek 8



Şekil 25 : Lade Adası Ve Yakın Çevresinin Lokasyonu