

Retorik Perspektiften Mekânın Fotoğrafla Yeniden Üretimi; Stahl Evi

Feyza Nur DİŞKAYA*, Nuriye Nida ÇELEBİ ŞEKER**

* Mimar Sinan Güzel Sanatlar Üniversitesi
İstanbul, Türkiye
ORCID: 0000-0002-7776-4450
feyza.diskaya@msgsu.edu.tr (İletişim yazarı)

** Mimar Sinan Güzel Sanatlar Üniversitesi
İstanbul, Türkiye
ORCID: 0000-0003-3965-5744
nida.celebi@msgsu.edu.tr

Araştırma Makalesi

Geliş: 20/04/2024
Son düzenleme sonrası geliş: 25/06/2024
Kabul: 22/07/2024
Yayımlanma: 31/07/2024

Öz

Roland Barthes, "Anlam görüntüye nasıl gelir? Anlam nerede biter?" sorularıyla, görsel olanın anlamla nasıl ilişkilendiğini ve bu anlamın nasıl sınırlandırıldığını sorgulamıştır. Barthes'a göre, bir görüntü anlamın sınırlarını belirlerken, bu anlamlandırma aynı zamanda bir ontolojinin tezahürüne de dönüşmektedir. Bu ontolojik dönüşüm, mekânın üretim sürecinde de belirgindir. Mekânın yeniden üretim süreci, hangi kavramsal paradigmaların mekâna anlam yüklediğiyle doğrudan ilişkilidir. Fotoğrafın mekânın sadece fiziksel özelliklerini değil, aynı zamanda sosyal yaşamı ve kültürel unsurları nasıl yansıttığını ve bu yansımaların sonuçlarını araştırmayı hedeflemektedir. Bu çalışmanın kapsamında, Case Study Evleri programından Stahl Evi'nin sosyal ve kültürel bağlamlarda nasıl değerlendirildiği üzerine yoğunlaşmaktadır. Ayrıca, Shulman'ın Stahl Evi üzerine çektiği ikonik fotoğraf aracılığıyla, fotoğrafın bu değerlendirme süreçlerinde nasıl bir retorik iletişim aracı olarak işlev gördüğünü incelemektedir. Bu çalışmada, mekânın üretim sürecindeki ontolojik dönüşümün, fotoğraf aracılığıyla nasıl gerçekleştiği ele alınmaktadır. Araştırmanın yöntemi, Roland Barthes'ın studium ve punctum kavramlarına dayanarak, mekânın fenomenolojik anlamda yorumlanmasını ve üç aşamadan oluşan bir analiz sürecini içermektedir. Bu yöntemle, fotoğrafların mekân algısını nasıl şekillendirdiği ve bu algının toplumsal ve kültürel boyutlarda nasıl bir etki bulduğu ifade edilmektedir. Sonuç olarak Shulman'ın çalışması, fotoğrafın güçlü bir retorik dil olabileceğini kanıtlamakta ve modern mimariyi sosyal ve kültürel ilerleme biçimi olarak sunarak, bu yeni mimari dili kabul etmeye ikna etmektedir.

Anahtar kelimeler: fotoğraf, mekân, retorik, Julius Shulman, Stahl Evi

Reproduction of Space through Photography from a Rhetorical Perspective: The Case of Stahl House

Feyza Nur DİŞKAYA*, Nuriye Nida ÇELEBİ ŞEKER**

* Mimar Sinan Fine Arts University
Istanbul, Türkiye
ORCID: 0000-0002-7776-4450
fezza.diskaya@msgsu.edu.tr

** Mimar Sinan Fine Arts University
Istanbul, Türkiye
ORCID: 0000-0003-3965-5744
nida.celebi@msgsu.edu.tr

Research Article

Received: 20/04/2024

Received in final revised form: 25/06/2024

Accepted: 22/07/2024

Published online: 31 /07/2024

Abstract

Roland Barthes, with the questions "How does meaning come to the image? Where does meaning end?" interrogates how the visual is related to meaning and how this meaning is constrained. According to Barthes, while an image determines the boundaries of meaning, this signification also transforms into the manifestation of an ontology. This ontological transformation is evident in the production process of space. The process of reproducing space directly relates to which conceptual paradigms attribute meaning to the space. The aim is to investigate how photography conveys the tangible characteristics of space and its social and cultural aspects, and the consequences of these representations. The scope of this study focuses on how the Stahl House from the Case Study Houses program is evaluated in social and cultural contexts. Additionally, it examines how photography functions as a rhetorical communication tool in these evaluation processes through Shulman's iconic photograph of the Stahl House. This study addresses how the ontological transformation in the production process of space occurs through photography. The research methodology is based on Roland Barthes' concepts of studium and punctum, involving a phenomenological interpretation of space and a three-stage analysis process. Through this method, it is expressed how photographs shape the perception of space and how this perception finds impact in social and cultural dimensions. Ultimately, Shulman's work proves that photography can be a powerful rhetorical language, presenting modern architecture as a form of social and cultural advancement, and persuading the acceptance of this new architectural language.

Keywords: photography, space, rhetoric, Julius Shulman, Stahl House.

1. GİRİŞ

Roland Barthes'ın görsel anlamlandırma üzerine sorgulamalarını temel alan bu çalışma, mimari fotoğrafçı Julius Shulman'ın Stahl Evi üzerinden modern mimarinin estetik ve sosyal vizyonlarını belgeleyerek, mekânın fenomenolojisini ve mimarlıkta fotoğrafın retorik gücünü vurgulamaktadır.

Husserl (2003), fenomen kavramını “görünen ile görünen şey arasındaki özsel bir bağlantı nedeniyle çift anlamlı” olarak tanımlamaktadır. Slattery (2012)'nin aktardığına göre ise fenomen kelimesinin iki anlamı olduğunu; birinci anlamı, dış dünyanın gerçekten var olduğu ve duyularımız, özellikle gözlerimiz aracılığıyla algıladığımız bir şey olduğunu ifade etmektedir. İkinci anlam ise, henüz açıklayamadığımız veya tam olarak anlayamadığımız olağandışı bir durumu ifade etmektedir. Slattery'nin belirttiği gibi fenomenoloji, belirli bir fenomenden etkilenenlerin ve etkilenmeyenlerin bağımsız olarak tanımlamaları sonucu elde edilen ortak bir kabuldür (Yalçın, 2022). Husserl'in fenomen kavramını çift anlamlılık üzerinden tanımlaması ve Slattery'in fenomenin anlamlarını detaylandırması, fenomenolojinin, bireysel deneyimler üzerinden olayları ve varlıkları anlama çabasını vurgulamaktadır. Bu çalışmada bireysel deneyimler üzerinden ele alındığında konut ve ev arasındaki ayırımı anlamak için “Stahl House”un çevirisi “Stahl Konutu” olarak değil Stahl “Evi” olarak yapılmıştır.

Heidegger, mimarlıkla ilgili düşüncelerini 1950'de “Şey” 1951'de “İnşa Etme, İskân Etme, Düşünme” ve “Şiirsel Biçimde İnsan Mesken Tutar” başlıklı metinlerde ve ilk olarak 1938'de bir konferansta sunulan fakat 1950'de yayınlanan “Dünya Resminin Metafizik Tarafından kurulması” başlıklı metinlerde ifade etmektedir. Bu yazılarda Heidegger, “mimarlık-mekân-inşa ve barınma” kavramlarına özel bir önem vermiş, her türlü yaratılışı poetik bir yaratım süreci olarak değerlendirmiştir. Ayrıca, “barınma, konut ve inşa etmenin” hem ontolojik hem de metafizik temellerini ortaya koymayı amaçlamıştır. Bu metinler, savaş sonrası dönemde yazılmış olup, Almanya'daki evlerin yıkılmasından dolayı “mesken” kavramına ve “iskân etme, barınma ve düşünme” eylemlerinin özüne ulaşma isteğine dikkat çekmektedir. Almanya'da 1939-1945 yılları arasında evlerin beşte biri yıkılmıştır. Ayrıca, büyük şehirlere artan göç ve nüfus artışı yeni konut ihtiyacını tetiklemiştir. Batı Almanya'da doğudan gelen sığınmacılar için iki buçuk milyon, genç nesil aileler için ise fazladan bir milyon konut gerekmektedir. Bu bağlamda Heidegger, barınma ve mekân kavramlarını fiziksel ve ontolojik açıdan ele almaktadır. Ontoloji üzerinden inşa etmenin doğasını sorgulayan Heidegger, iskanı da bu temellere dayandırarak mimarlık alanına farklı bir perspektiften yaklaşmıştır. Heidegger'in bu görüşleri, mimarlık alanında hem teori hem de pratik açıdan önemli etkiler yaratmıştır (Ülger, 2016). Case Study Evleri programı da mekânın fenomenolojik anlamının etkili bir örneğini sunmaktadır. Bu program, mimariyi sadece yapısal bir disiplin olarak değil, aynı zamanda insan deneyimini ve mekânsal anlamlandırmayı önemseyen bir ifade formu olarak ortaya çıkmaktadır.

1927 yılında Ludwig Mies van der Rohe önderliğindeki yeni nesnellik akımını takip eden bir grup mimar tarafından modern mimarinin manifestosu olan Weißenhofsiedlung konut sergisi gerçekleştirilmiştir. Akımın önde gelen on yedi temsilcisi; modern, sağlıklı, uygun fiyatlı ve işlevsel yaşam için otuz üç konut tasarlamıştır. Dört ay süren ve ses getiren sergiye beş yüz bin ziyaretçi katılmıştır (Uğur, 2022). Sergiden sonra 1945 ve 1966 yılları arasında, ekonomik ve kolay inşa edilebilir evler üzerine bir araştırma yapılması için Case Study Evleri programı başlatılmıştır. Araştırma, savaş sonrası konut gelişimine öncülük edecek otuz altı

prototipin oluşturulmasını içermektedir. Arts & Architecture dergisinin editörü John Entenza'nın öncülüğünde, Richard Neutra, Charles & Ray Eames, Pierre Koenig ve Eero Saarinen gibi dönemin önde gelen mimarlarından oluşan bir ekip Los Angeles'a getirilmiştir. Programın deneyi, sadece modern evi tanımlamakla kalmamış, aynı zamanda konut gelişiminde yeni inşaat malzemeleri ve yöntemlerini öncülük etmiştir ve bu yöntemler günümüzde uluslararası mimariyi etkilemeye de devam etmektedir (Dejtiar, 2021).

Pierre Koenig'in tasarladığı Case Study Evleri programına ait Stahl Evi Los Angeles şehrinin panoramik manzarasını çerçeveleyen geniş cam pencereleri ile bilinmektedir. Julius Shulman'ın ikonik fotoğrafı ise mekânın fenomenolojik yorumunu derinleştiren ve modern mimaride yeni perspektifler açan bir dönüm noktası olarak kabul edilmektedir. Bu çalışmada modern mimari konutun, oluşturulmak istenen anlam sürecinin temsili olan Shulman'ın ikonik fotoğrafı güçlü bir retorik temsil olarak yerini almış ve bu evlerin kaydını tutan fotoğraflar aracılığıyla, yalnızca mimari özden öte, bir yaşam biçimi sergilenmiştir.

1.1. Amaç

Fotoğrafçı Julius Shulman'ın Stahl Evi üzerine yaptığı çalışma aracılığıyla, fotoğrafın, mekânın sadece fiziksel özelliklerini değil, aynı zamanda sosyal ve kültürel boyutlarını da nasıl yansıttığını ve bu yansımaların etkilerini incelemeyi amaçlamaktadır. Çalışma, mekân algısının fotografik temsili, fotoğrafın güçlü retorik bir temsil olmasının yanı sıra, modern mimarinin toplum üzerindeki etkilerini ve algılanış biçimlerini fotoğraf üzerinden sorgulamaktadır. Shulman'ın ikonik Stahl Evi fotoğrafı üzerinden, mekân ve anlam ilişkisinin bir analizini sunmayı ve bu analizlerle modern konut mimarisinin nasıl bir yaşam biçimi ve estetik ideale dönüştüğünü göstermeyi hedeflemektedir.

Bu kapsam doğrultusunda, çalışma, Shulman'ın fotoğraflarını ve onların modern mimari üzerindeki etkilerini inceleyerek, fotoğrafın mimari temsildeki rolünü ve önemini vurgulamayı amaçlamaktadır.

1.2. Kapsam

Bu çalışma, Roland Barthes'ın bir görüntünün anlam sınırlarının belirlenirken, bu anlamlandırmanın aynı zamanda bir ontolojinin tezahürüne de dönüştüğü üzerine yönelik görüşünü temel alarak görsel imgelerin anlam kazanma sürecine yönelik Case Study Evleri programına ait olan Stahl Evi'ni bu anlamlandırma süreçlerinin sosyal ve kültürel bağlamlarda nasıl değerlendirildiği ve fotoğrafın bu süreçteki retorik iletişim dilini kapsamaktadır.

2. RETORİK DİL

Julius Shulman'ın 1960 yılında mimar Pierre Koenig'in Case Study programına ait Stahl Ev'i için çektiği fotoğraf, 20. yy'ın en ünlü mimari fotoğraflarından biri olarak kabul edilmekte ve savaş sonrası iyimserliğin ideallerini temsil etmektedir (Harris, 2011). Fotoğraftaki temsil, mimari tasarım bağlamında ele alındığında bir iletişim aracı olarak ortaya çıkmaktadır.

Tasarım en temelde varlıkla kurduğumuz bir iletişim tarzıdır ve sanat, teknik gibi varlık kategorilerine göre kendini göstermektedir (Tunalı, 2009). Bu varlık kategorisinden bir tanesi olan mimarlıkta, en kritik aşama tasarım ve çözüm prensipleri hakkında önemli ilk kararların verildiği kavramsal tasarım sürecidir (Mayda ve Börklü, 2008). Kavram Türkçe'de "yakalamak" ve "içermek" anlamlarını dile getiren "kavramak" kökünden türetilmiştir. Eski Yunanca'da kavram deyimi logos, horos, noema ve ennoia sözcükleriyle söylenmektedir (Kaya, 2016). "Kavram"ı doğrudan bir model ya da yapısal bağlantıları inceleyen farklı yaklaşımlar vardır.

Örneğin tasarım için önemli olan “bulut”un kendisinden çok “bulutun bulutluluğu”nu oluşturan nitelikler öne çıkabilmektedir (Kömürcüoğlu Turan, 2002) Logos kökünden gelen “kavram” mimarinin kendi içinde hem yapısal ifadesini hem de yapısal nitelikleri ifade eden bir süreci ifade ederken aynı zamanda ilk tasarım kararların verildiği süreç olarak karşımıza çıkmaktadır ve bu fikrin mimari yapıyla somutlaşması ve bu somutlaşmanın okunabilmesi mimarinin kendi içinde retorik bir iletişim taşıdığı bir göstergesidir.

Retorik, geleneksel olarak yazılı ve sözlü dil ile anılsa da resim, müzik ve iletişim yöntemlerinin birleşimi dahil, ikna edici her iletişim türü için geçerlidir (Suler ve Zakia, 2018). Retorik, bütün insanların ilgi alanına giren, bir şekilde herkesin bilebileceği ve belirli bir bilime ait olmayan konularla ilgilenmektedir (Aristoteles, 2022).

Retorik; Logos Pathos ve Ethos olmak üzere üç söyleme sahiptir (Halstrøm, 2016). Antik Yunanca’da "logos" (λόγος) kelimesi, günümüzde birbirinden bağımsız gibi görünen iki temel anlam grubuna işaret etmektedir; dil ve akıl. Retorikte, logos hem konuşmanın kendisine hem de bu konuşmanın dinleyicilerin akıl ve mantıklarına hitap etmesine atıfta bulunmaktadır. Cassin (2014)’in aktardığına göre ise; “Logos” ise, hem seçip derlemek ve bir araya getirmek hem de söylemek ve iletmek anlamlarına gelen λε/ογ- kökünden türemiştir. Bu sözcük, kökeninde derleme ve ifade etme eylemlerini de barındırmaktadır. Retoriğin diğer ikna edici unsurları da ethos ve pathos aracılığıyla şekillenmektedir (Yücel, 2019).

Retorikte “Pathos”, dinleyicilerin duygusal halini belirtmektedir. Aristoteles 1995’e göre Pathos, bir konuşmacı duyguları doğru bir şekilde tanımlayıp adlandırabildiğinde; bu duyguların hangi koşullarda ortaya çıktığını ve bu duyguları nasıl tetikleyebileceğini bildiğinde, dinleyicilerini istediği duygu durumuna sokabilmekte ve böylece onları arzuladığı şekilde davranmaya yönlendirebilmektedir. Liddell ve Scott (1940)’ın aktardığına göre; Antik Yunanca’da ‘alışkın olma’ anlamına gelen ‘etho’ kökünden türeyen ethos kelimesi, “yaşanılan yer, doğal ortam, karakter, alışkanlıklar, kimlik ve mizaç” anlamlarına gelmektedir. Aristoteles (1995)’e göre, bir konuşmacı kendini güvenilir bir kişi olarak sunmayı başarır, konuştuğu konu doğru olmasa bile dinleyicilerini ikna edebilmektedir. Ethos’un ikna aracı olarak kullanılması, dinleyicilerin beklentilerini iyi analiz etmeye ve konuşmacının karakterini bu beklentilere uygun şekilde sunmasına dayanmaktadır (Yücel, 2019).

Bu söylemler, tasarımcıların tasarım süreçlerinde karar vermede yararlanabileceği bağlamlar olarak ortaya çıkmaktadır. Eğer tasarımcılar değerleri açıkça belirtebiliyorsa, tasarlanmış bir eseri destekledikleri anlamına gelmektedir ve tasarım sürecinde karşılaştıkları seçimleri tartışarak daha iyi hale getirebilmektedir (Halstrøm, 2016).

Doğrudan belirli bir iletişimsel eylemde kime hitap edildiği de bir retorik eylemin anlamını çıkarmakta önemli bir rol oynayan analiz özelliklerindedir. Retorik açıklığa ulaşmanın bir parçası, belirtildiği gibi, “belirli durumlardaki belirli kitleleri” ve bu verilen kitlelerin “politik çıkarlarını, sosyal normlarını, mevcut jenerik prototiplerini ve genel olarak sembolizme karşı kültürel eğilimlerini” anlamaktır (King, 2013). Bu kapsamda mimari retorik dili okumak, yapının kime hitap ettiği, sosyal normların ve kültürel eğilimlerin ne olduğunu anlamakla mümkün olabilmektedir. Bu da göstergeleri okumakla yakından ilişkilidir.

2.1. Retorik Perspektiften Studim ve Punctum Kavramları

Görsellik çağımızın ana iletişim aracı olarak öne çıkması, görsel unsurların üretimi, iletişimi ve temsil şekillerinde retorik alanında önemli değişiklikler olmasına neden olmuştur. Son dönemlerde, televizyon ve internet gibi görsel içerik üreten platformların gerçekler yerine imajlara odaklanması, görselliğin retorik disiplinine dahil edilmesinin gerekliliğini ortaya koymuştur. Böylece “görsel retorik” dönemi, günümüz tercihleriyle uyumlu, yeni bir araştırma alanı olarak yerini almıştır. Görsel retorik; bilgiyi, retorik alanının geleneksel olarak odaklandığı dil unsurları yerine görsel unsurlar aracılığıyla aktarma ve iletimini tanımlamaktadır. Kültür, retorik çalışmalarının zeminini oluşturmakta; dolayısıyla görsel unsurları şekillendiren faktörler ve bu faktörlerin ortaya çıkışındaki etmenler, kültürel farklılıklara göre görsellerin algılanış şekillerini yani kültürel kodların çözümlemesini zorunlu kılmaktadır (Karataş Kabak ve Tomak, 2017).

Çağdaş retorik teorisi, retorik analiz üzerine çalışmaları olan Foss, görsel retorik kavramının iki farklı anlam taşıdığını açıklamaktadır. Bu terim, hem insan eliyle yaratılmış görsel bir nesneyi hem de görsel verileri incelemek için kullanılan bir yöntemi temsil etmektedir. Birinci anlamıyla görsel retorik, bireylerin iletişim amacıyla görsel simgeleri kullanarak yarattıkları eserleri ifade etmektedir. İkinci anlamda ise, araştırmacıların, imgelerin iletişimdeki simgesel süreçlere yönelik odaklarını belirtmektedir (Kireççi, 2009).

Foss, retorik disiplininin görsel fenomenleri inceleme çabaları çerçevesinde görsel retorikğin sahip olduğu ikinci anlamın, görsel retorikğin simgesel ve iletişimsel öğelerinin analizini içeren teorik bir perspektif olduğunu belirtmektedir. Bu perspektif, görsel nesnelere sadece iletişim araçları olarak değil, aynı zamanda retorik uzmanlarının görsel imgeleri veya verileri nasıl değerlendirdiğini de kapsamaktadır. Görsel retorik olarak bu teorik bakış açısı, imgelerin iletişimsel özelliklerini öne çıkaran ve görsel veri analizi yöntemleri sunan bir yaklaşım olarak tanımlanmaktadır. Foss'un çalışmalarına göre, retorik perspektiften görsel imgelerin analizinde, imgelerin fiziksel özelliklerini ve bu özelliklerin izleyiciler tarafından nasıl algılandığını anlamak merkezdedir. Bu analizde, imgelerin açıkça sunulan özellikleri (hacim, biçim, malzeme gibi) ve izleyicilerin bu özelliklerden çıkardıkları anlamsal sonuçlar (kavramlar, fikirler, temalar) incelenmektedir. Örneğin, Barok mimaride görülen gösterişli altın varaklar, zenginlik ve güç gibi kavramları temsil etmektedir. Bu tür bir analiz, bir imgenin nasıl bir iletişimsel etki yarattığını ve izleyicilerin bu imgeye hangi anlamları yüklediğini anlamak için kritiktir (Kireççi, 2009). Bu bağlamda yaklaşıldığında bir anlam yaratımı ve anlam yakalama süreçleri ortaya çıkmaktadır.

Anlatı oluşturulurken gerçekleşen “anlam yaratımının” tersine, anlatıları algılamak meydana gelen “anlam yakalama” süreci bulunmaktadır (Rifat, 2014). Bu kapsamda fotoğraf değerlendirildiğinde fotoğrafların sadece görsel veriler olmadığını, aynı zamanda birer anlam taşıyıcı olduklarını ve izleyicilerin bu anlamları “yakalama” yeteneklerine bağlı olarak çeşitli yorumlar ve tepkiler üretebildikleri söylenebilir. Bu bağlamda, mekân fotoğraflarının, bir yandan fiziksel bir mekânın görsel temsili sunarken, diğer yandan bu mekânın taşıdığı kültürel ve sosyal bağlamları, izleyicilere aktarmaktadırlar. Fotoğrafların kültürel, ahlaki ve politik bağlamlar içinde nasıl bir anlam taşıdığını ve izleyicinin bu anlamların nasıl algıladığı nasıl açıklanabilir? Roland Barthes bunu “studium ve punctum” kavramları üzerinden açıklamaktadır:

“...Açıkça bir uzantıya, bilgi ve kültürümün bir sonucu olarak, benim için oldukça tanıdık olan bir alan uzantısına sahiptir. Bu alan fotoğrafçının hüner ve şansına bağlı olarak az veya çok stilize, az veya çok başarılı olabilir; ancak her zaman klasik bir bilgi kitlesine gönderme yapar: ayaklanma, Nikaragua ve her ikisinin tüm göstergeleri: perişan haldeki üniformasız askerler, harap sokaklar, cesetler, hüzün ve Kızılderililerin iri gözkapakları. Kuşkusuz bu fotoğraflara karşı bazen hareketlenen bir tür genel ilgi duyabilirim; ancak onlara karşı olan duygularım ahlaki ve politik bir kültürün akılcı bir aracılığını da şart koşar. Bu fotoğraflar hakkındaki duygularım ortalamadır, neredeyse belirli bir eğitimden kaynaklanır. Bu tür bir insan ilgisini anlatacak Fransızca bir sözcük Latince’de var: studium. İnsan için bir tat, genel, hevesli, ama tabii ki özel keskinliği olmayan bir tür kendini verme anlamına gelir studium. Politik tanıklık olarak da alsam, nefis tarihsel sahneler olarak keyfini de çıkarsam, bu kadar çok fotoğrafla ilgilenmem ancak studium yoluyla olur; çünkü biçimlere, yüzlere, hareketlere, mekanlara ve eylemlere kültürel olarak katılırım...” (Barthes, 2016: 39).



Şekil 1. Nikaragua 1979 fotoğrafçı: Koen Wessing (Agarwal, 2021)

Punctumu ise Roland Barthes şu şekilde açıklamıştır;

“Studium ve Punctum arasında bir bağıntı kuralı koymak olası değildir. Tek ifade edilecek şey, bunun birlikte bulunma sorunu olduğudur; Wessing, Nikaragualı askerleri fotoğraflarken arkadan geçen rahibeler orada bulunmuşlardır. Tüm rastlantısallık ayrıntının varlığını açıklar: Latin Amerika ülkelerinde kurulan kilise, hemşire olarak dolaşmalarına izin verilen rahibeler vb. Punctum’u algılamak için hiçbir çözümleme benim işime yaramaz (bazen bellek işe yarayabilir).” (Barthes, 2016, syf. 57).

Retorik açıdan, Barthes'ın bu analizi değerlendirildiğinde fotoğrafın nasıl bir anlam yaratma ve anlam yakalama aracı olarak işlev gördüğünü açıklamaktadır. Fotoğraflar, hem geniş kültürel kodlar ve anlatılar yoluyla genel bir anlam sunmakta (studium), hem de beklenmedik kişisel detaylarla derin ve özgün duygusal tepkiler uyandırmaktadır (punctum). Bu çift yönlü etkileşim, fotoğrafın güçlü bir retorik araç olmasını sağlamakta; izleyicilere hem tanıdık kültürel anlatıları sunmakta hem de bireysel düzeyde duygusal ve anımsatıcı etkiler yaratarak onları etkilemektedir. Fotoğrafın bu retorik dili mekân bağlamında da ortaya çıkmaktadır.

4. MEKANIN GÖRSEL RETORİK DİLİ; FOTOĞRAF

Mimarlık ürettiği tasarım kararlarıyla, işlevini ve anlamını iletmek için işaretleri kullanmaktadır. Bu iletişim işaretleri, bir kişiyi mimarlığı kullanmaya veya anlamaya yönlendirdiğinde, bu iletişim retoriktir. Kiliseler ve alışveriş merkezleri, kapılar ve merdivenler

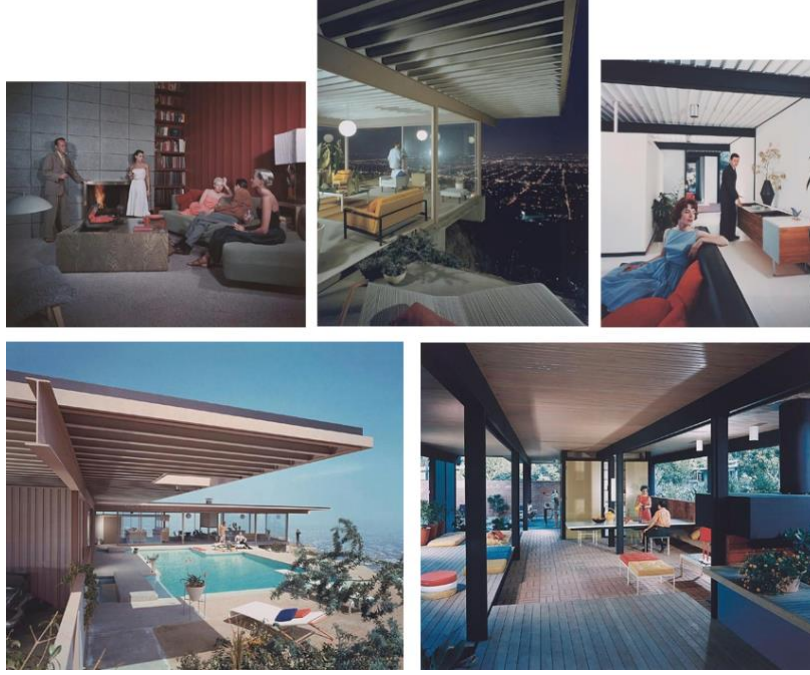
gibi mimari öğeler sadece anlam ve işlevlerini anlatmakla kalmamakta, aynı zamanda davranışları etkilemektedir. Mimarlık da bu nedenle ikna edici bir olgudur (Hattenhauer, 1984).

Retorik kuralları sistemi olan mimarlık, bazı ihtiyaçlarını karşılamak için insan kitlelerine seslenen, onları belli bir biçimde yaşamaya ikna etmek isteyen, toplumsal herhangi bir sorunsala dayandırmayan, gündelik kavramları kullanan bir kitle iletişimi olarak adlandırılmaktadır (Eco, 2019). Mekânın; kültürel ve sosyal bağlarla olan iletişimi ve temsili Lefebvre'nin örneğiyle açıklanabilir;

Lefebvre Mekânın Üretimi adlı eserinde; bir apartmanın 'oda'sından, bir sokağın 'köşe'sinden, 'meydan'dan, pazardan, ticaret ya da 'kültür merkezi'nden, kamusal bir 'yer'den söz edildiğinde neyin kastedildiği bilindiğini ifade etmektedir. Lefebvre (2014) gündelik konuşmanın, bu kelimeleri mekanları izole etmeksizin birbirinden ayırt etmekte olduğunu ve toplumsal bir mekân tarif etmekte, bu kelimelerin, mekânın belirli bir kullanımına, dolayısıyla söyledikleri ve yazdıkları mekansal birer pratiğe denk düşmekte, bu terimlerin belli bir düzene göre birbirine bağlandığını ve önce bunların dökümünü çıkarmak, sonra hangi paradigmanın onlara anlam verdiğini ve hangi sentaksa göre örgütlendiklerini bulmak gerektiğini aktarmaktadır. Lefebvre, bu terimlerin kod oluşturduğundan düşüncenin yeniden oluşturulması ve açıklanması gerektiğinden bahsetmektedir. Lefebvre'in mekansal kavramlarına bakıldığında, mekânın üretimi ve retorik arasındaki ilişki daha da belirgin hale gelmektedir. Şekil 2'de aktarılan fotoğraflar Case Study Programında tasarlanan evlere ait fotoğraflardır. Julies Shulman tarafından siyah beyaz olarak çekilmiştir. Shulman'ın Şekil 2'de aktarılan Case Study Evleri programına ait bazı fotoğrafların siyah beyaz olarak çekildiği ve insan kullanmadığı görülmektedir (Şekil 2).



Şekil 2. Julies Shulman'ın, Case Study Evleri programına ait farklı mekânların siyah beyaz fotoğrafları Los Angeles (Basulto, 2009)



Şekil 3. Julies Shulman'ın, Case Study Evleri programına ait farklı mekânların renkli fotoğrafları Los Angeles (Basulto, 2009)

Julies Shulman'ın renkli fotoğrafları incelendiğinde ise insan kullandığı görülmektedir (Şekil 3). Yani siyah beyaz fotoğraflarda insan kullanmaması ve renkli fotoğraflarda insan kullanması bilinçli bir tercih olarak seçilmiştir ve rastlantısal öğeler yoktur.

Geleneksel mimari fotoğrafçılığa alışılmadık bir yaklaşım olan bu bilinçli olarak oluşturulmuş ikonik fotoğraf (Şekil 7), mimarın odak noktası olmasını sağlayacak herhangi bir yaşam belirtisinden genellikle yoksun olan türden çok farklı, iki kadına ve onların temsil ettiği gibi görünen modern yaşam tarzına odaklanmış durumdadır (Kaisla, 2023). Rastlantısal öğeler içermemesi açısından punctum kavramı çalışmanın kapsamı dışında tutulmuş fakat bellek değeri üzerinden değerlendirilmesi yapılmıştır.

4. YÖNTEM

Bu çalışma, mekânın fenomenolojik yorumlanışını Husserl (2003), Slattery (2012)'in aktardığı fenomen yaklaşımlara göre; Julies Shulman'ın fotoğraflarındaki bakış açısı aracılığıyla incelemeyi amaçlamaktadır. Mekânın sadece fiziksel bir varlık olmadığı, aynı zamanda bireysel ve toplumsal deneyimler ile duygusal ve kavramsal anlamların birleşimi olduğu hipotezi üzerinden yola çıkılmıştır. Araştırmanın yöntemi, Roland Barthes'ın (2016) studium ve punctum kavramlarına dayanarak yapılan mekânın fenomenolojik anlamda yorumlanmasıyla çalışma 3 aşamadan oluşmaktadır;

- **Veri Toplama:** Julies Shulman'ın ikonik Stahl Ev'i fotoğrafı, çalışmanın ana veri kaynağı olarak belirlenmiştir. Fotoğraflar, fenomenolojik bir perspektiften yorumlanmakta ve fotoğrafın içerdiği studium (genel anlam ve bağlam) ve punctum (izleyiciyi kişisel olarak etkileyen öğe) unsurları retorik perspektiften araştırması yapılmıştır.
- **Analitik Çerçeve:** Bu literatür çerçevesinde mekânın yeniden üretiminin fotoğrafla nasıl olduğuna dair yaklaşım araştırılmış ve Stahl Evinin ikonik fotoğrafı literatür çerçevesinde analiz edilmiştir.

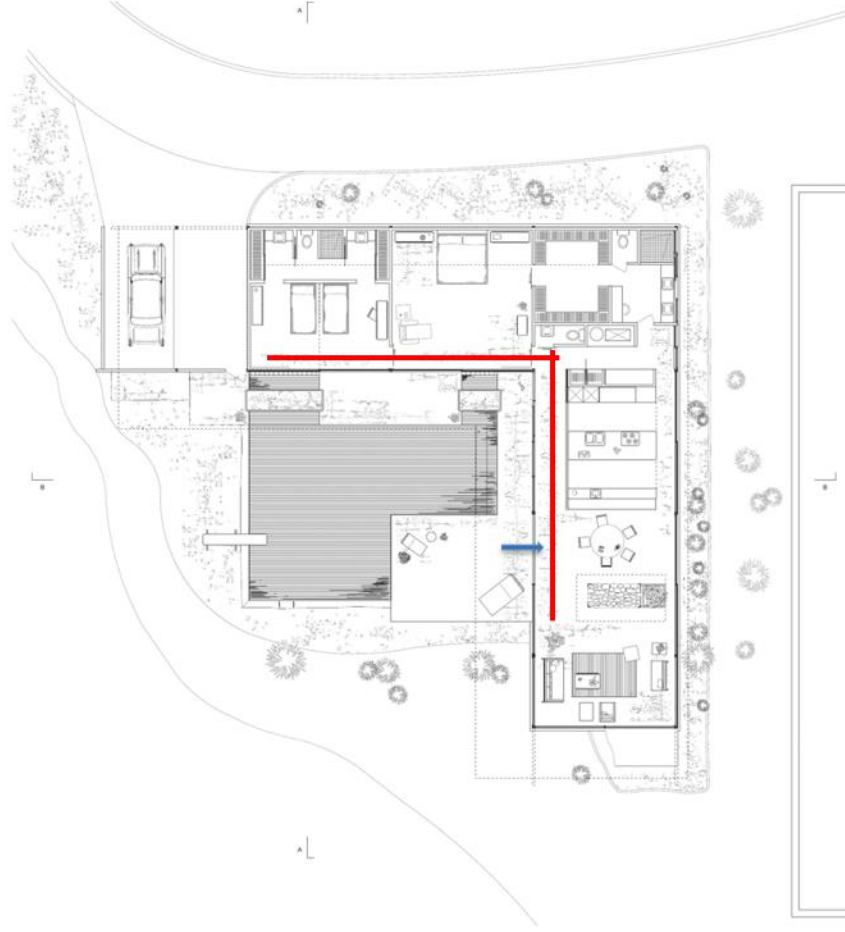
- **Sonuçlar:** Analiz sonuçları, mekânın fenomenolojik olarak nasıl algılandığına dair bir perspektif sunmuştur. Fotoğraflar aracılığıyla mekânın sadece somut bir alan olmadığı, aynı zamanda geçmiş tecrübeler, duygusal durumlar ve toplumsal değerlerle yoğrulmuş bir deneyim alanı olarak ortaya çıktığı vurgulanmıştır. Fotoğrafın mekân algısı üzerindeki etkileri akademik literatüre katkı sağlamak amacıyla ele alınmıştır.

Bu yöntem, mekânın çok boyutlu yapısını ve fotoğrafın bu yapıyı nasıl görselleştirebileceğini ve anlatabileceğini derinlemesine inceleyerek, mekânın hem bireysel hem de kolektif hafızadaki yerinin nasıl şekillendirildiğini ve aktarıldığını retorik perspektiften bulgular bölümünde göstermeyi hedeflemektedir.

5. BULGULAR

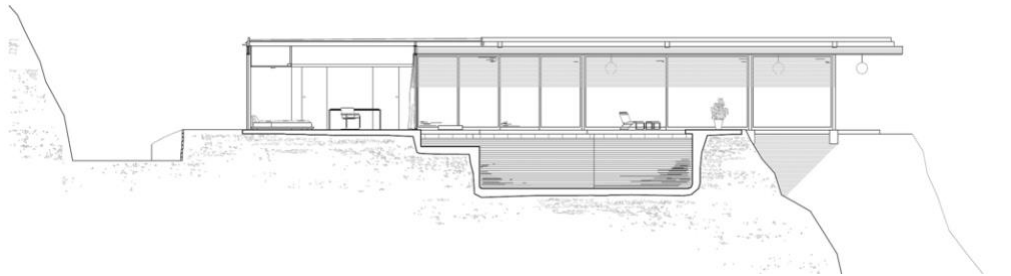
Mimarların yaptığı birçok yapının görülebilmesi genellikle fotoğraflar üzerinden olabilmektedir. Evi bir kişi görüyorsa binlerce kişi fotoğraftan görmektedir. Case Study Evleri programı mimaride görülmemiş bir deney olarak başlatılan, tipik İkinci Dünya Savaşı sonrası aileler için iyi tasarlanmış evlerden olan Stahl Evi'nin fotoğrafında, zamanın ruhu yakalanmış ve Los Angeles'ın en tipik görüntüsü olmuştur (Tatulea, 2014).

1960 yılında Julius Shulman, evin saf mimari özünü yakalayan gece çekimi ile Los Angeles şehrinin parlak ışıklarına bakan oturma odasında oturan iki kadını fotoğraflayana kadar Stahl Evi, modern Amerikan konut mimarisindeki ilerlemesi için pek tanınmıyor ve takdir edilmiyordu (URL-1, 2024). Julies Shulman'ın Stahl Evi'ni sergilemek için fotoğraflar üretmek üzere görevlendirildiği göz önüne alınırsa, ürettiği imaj aslında konutu pek de göstermemektedir. Fotoğraf, sadece oturma odasının bir köşesini, yerden tavana cam duvarları ve kayar cam pencereleri tutan yapısal çerçeveyi, duvarların ötesine uzanan çatının saçaklarını ve evi destekleyen alt yapıya bir bakış sunmaktadır. Ön planda terasta bir şezlong ve iki saksı bitki yer almakta, sandalyenin açısı ve çizgileri, şehrin üzerinde uzanan ve imajın üst üçte birini kaplayan çatıyı destekleyen kirişlerin çizgilerini yansıtmaktadır. Los Angeles'ın ışıkları evin altında pırıldarken, ev bir uçurumun kenarında süzülüyor gibi görünmektedir (Harris, 2011). Konutun daha iyi anlaşılması için ortografik çizimler üzerinden analizi yapılmıştır:

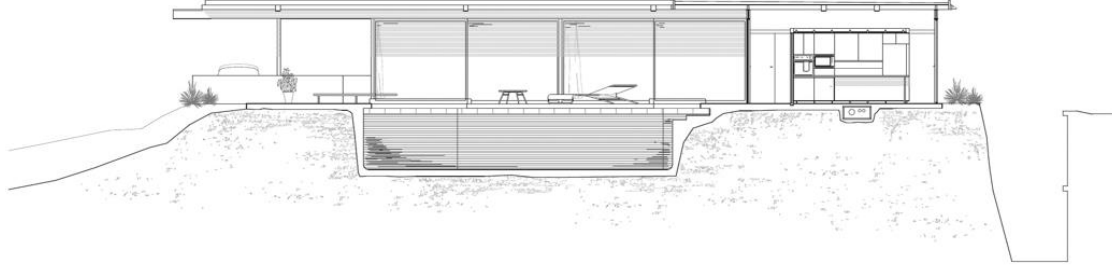


Şekil 4. Stahl Evi planı (URL-1, 2024)

Şekil 4'te aktarılan Stahl Evi'nin planı analiz edildiğinde yapının L Şeklinde tasarlandığı görülmektedir. Yapının tasarımı, ev içindeki çeşitli bölümler arasında rahat bir akış sağlayacak şekilde net bir bölgeleme yapılarak tasarlanmış ve bu geçiş alanları yazarlardan tarafından çizgisel olarak kırmızı çizgilerle gösterilmiştir. Ayrıca otopark ve giriş kısmına doğrudan erişim olmakla beraber evin girişi planda yazarlardan tarafından mavi okla gösterilen alanda olup daha dolaylı bir girişin olduğu görülmektedir. Bu giriş sırası mekânı deneyimleme ve manzarayı görme imkânı tanımaktadır.



Şekil 5. Stahl Evi A-A kesiti (URL-1, 2024)



Şekil 6. Stahl Evi B-B kesiti (URL-1, 2024)

Ev, Şekil 5 ve 6'da da görüldüğü gibi yapının tasarımı büyük pencerelerle donatılmış ve bu, iç ve dış mekanlar arasındaki sınırları bulanıklaştıran tasarım, modernist mimarinin bir özelliğidir. Shulman'ın Şekil 7'de aktarılan Stahl Evi fotoğrafı bahsedildiği gibi; fotoğraf, evi tüm detaylarıyla göstermese de evin belirli yönlerini öne çıkararak yeni bir mimari anlatı oluşturmaktadır. Shulman'ın Stahl Evi fotoğrafı, evin yalnızca fiziksel yapısını değil, aynı zamanda evin şehre olan ilişkisini ve çevresiyle olan etkileşimini de yeniden inşa etmektedir.



Şekil 7. Julies Schulman, Stahl Evi fotoğrafı Los Angeles (Harris, 2011).



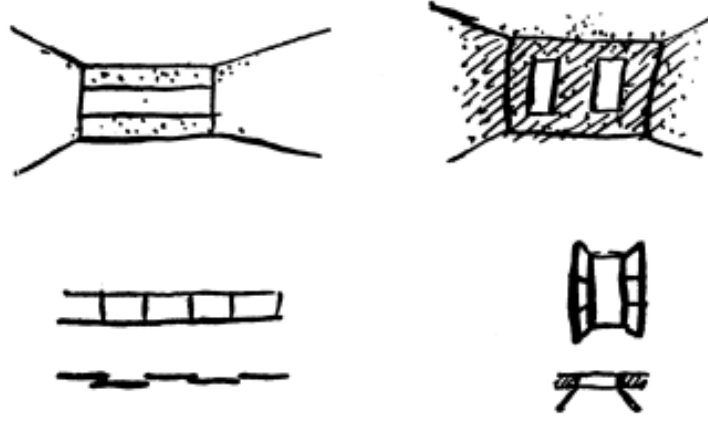
Şekil 8. Julies Schulman'ın Stahl Evi'ne ait diğer fotoğraflarından örnekler (Basulto, 2009)

Beatriz Colomina, 'Le Corbusier ve Photography' (1987) adlı çalışmasında, fotoğrafın gerçekliği sadece belgelemekten ziyade yeni bir gerçeklik yarattığını Le Corbusier üzerinden ifade etmekte ve fotoğrafın mimari bir yapıyı yeniden inşa etme yeteneğine dikkat çekmektedir. Shulman'ın bu fotoğrafında, endüstriyel olarak nitelendirilebilecek plaka cam ve çelik kirişleri estetik bir çerçevede sunularak, dergi gazeteciliğinde bir ustalık örneği sergilenmiştir. Bu imge, Los Angeles'ın ışıklarıyla çevrelenmiş, cam ile sınırlandırılmış bir odada poz veren iki kadının figürleri üzerinden, izleyiciye, camın dışarıdan bakış açısıyla, bir ziyaretçinin geç vaktinde ayrılması ya da beklenmedik bir gelişim simgeleyen, çok katmanlı bir anlam sunmaktadır. Shulman'ın bu fotoğrafı, ilk bakışta anlaşılardan çok daha sofistike bir anlam taşımakta; mimari, çatının geometrik alt yüzeyi aracılığıyla dolaylı olarak ima edilirken, şehrin görünümü ve evin içi ile dışını birbirine bağlayan, tavan lambasının yansıtılan görüntüsüyle entegre edilmiştir. Shulman, mimari fotoğrafçılığını, birincil olarak sinematik bir perspektif üzerinden değerlendirmiştir. Shulman, seyircinin içinde yaşamayı arzulayacağı yerlerden donmuş anları, film kareleri olarak sunmuştur. John Entenza'nın editörlüğünü yaptığı Arts and Architecture dergisinde yayımlanmalarıyla birlikte, Shulman'ın görüntüleri, savaş sonrası dönemin mimarları üzerinde derin bir etki yaratmıştır. Ironik bir şekilde, Amerika'nın en çekici konutu olmasına rağmen, bu yapı temelde ailevi değerler üzerine kurulmuştur. Sokak seviyesinden yapıya bakıldığında, neredeyse hiçbir şeyin görünmediği bir yapı sunulmuştur (Kalunder ve Tran, 2015).

Şekil 7'de aktarılan Shulman'ın 'İki Kadın' olarak adlandırdığı eserde, iki kadının Los Angeles'ın aydınlatılmış gece manzarasının altında kanepede rahat bir şekilde sohbet ederken tasvir edildiği bir sahneyi göstermekte ve kadınlar neredeyse, şehrin çok üstünde bir cam kasa içinde asılıymış gibi görünmekte, bu, modern evin cam ve çelik çerçevesi sayesinde mümkün olmaktadır. Geleneksel mimari fotoğrafçılığa alışılmadık bir yaklaşım olan bu bilinçli olarak oluşturulmuş görüntü, mimarinin odak noktası olmasını sağlayacak herhangi bir yaşam belirtisinden genellikle yoksun olan türden çok farklı, iki kadına ve onların temsil ettiği gibi görünen modern yaşam tarzına odaklanmış durumdadır. Kadınların varlığı, mimari çizgilerin ve altındaki şehir ışıklarının kafesinden oluşan geometrik kompozisyona zarafet ve insanlık katmaktadır. Kadınlar tipik bir mimari görüntüde olduğu gibi ön planda olmaksızın, mimariyi daha çok 'iyi hayat'ın sahnelendiği bir fon olarak hizmet etmektedir (Kaisla, 2023). Case Study Evleri programına ait Stahl Evi'nin fotoğrafını studium kavramı bağlamında değerlendirildiğinde Walter Benjami'nin (2021) Pasajlar kitabında bahsettiği fotoğraf ve tablo arasındaki ayrım benzetmesindeki gibi savaş sonrasında halkın ihtiyaçlarının temsili olarak açlık karşısındaki yemek ya da susuzluk karşısındaki su anlamına karşılık geldiği söylenebilir.

Geleneksel mimari fotoğraf nadiren insan varlığını veya diğer insan yerleşim belirtilerini içermektedir. Andrew Higgott, Camera Constructs: Photography, Architecture and the Modern City (2012) adlı eserinde şöyle not düşmektedir: "mimari genellikle hayatın arka planında deneyimlenirken, mimari fotoğrafta ön plana çıkarılmalıdır, bu da ancak diğer ön plan öğeleri bastırıldığında başarılabilir." Bu nedenle, mimarinin, özellikle iç mekanların, mimariyi kendisinden başka bir şeye yönlendirebilecek unsurlardan arındırılması yaygındır. Beatriz Colomina, Privacy and Publicity: Modern Architecture as Mass Media (1996) adlı çalışmasında da, kendi binalarının fotoğrafçısı olan Modern mimar Le Corbusier'in ilkeleri üzerine derinlemesine bir analiz sunmaktadır. Onun için, mimari, "fikirlerin saflığına çözülmesi gereken kavramsal bir meseledir ve mimari inşa edildiğinde fenomenler dünyası ile karışmakta ve saflığını yitirmektedir." Ondan sonra, mimari sayfa iki boyutlu alanına girdiğinde, fikirler âlemine geri dönmektedir (Kaisla, 2023).

Bir manzarayı bir pencereden görmek, bir ayrımı ima etmektedir. Bir pencere, bir manzarada bulunma ile onu görme arasındaki bağlantıyı kesmektedir. Manzara tamamen görsel hale gelmekte ve dolayısıyla sadece hafıza yoluyla deneyimlenebilmektedir. Le Corbusier'in 'fenetre en longueur' (uzun pencere) tasarımı, bu durumu, bu kopuşu gözler önüne sermek için çalışmıştır (Colomina, 1987).



Şekil 8. Le Corbusier'in, porte fenêtre (kapı pencere) ile Fenetre En Longueur arasındaki karşılaştırmayı tasvir eden eskizi (Colomina, 1987)

Le Corbusier'in uzun pencere tasarımı, manzaranın geniş ve kesintisiz bir şekilde görülmesini sağlamakta, ancak bu görüntü izleyiciyi manzaradan fiziksel olarak ayırmaktadır. Bu ayırım, manzaranın tamamen görsel bir deneyim haline gelmesine neden olmaktadır. Manzara, pencerenin çerçevesi içinde düzlemsel bir görüntüye indirgenmekte ve bu nedenle izleyici, manzarayı fiziksel olarak deneyimlemek yerine sadece görsel olarak algılamaktadır. Le Corbusier'in bu tasarımı, geleneksel dikey pencerelerin aksine, manzaranın farklı bölümleri arasında bir bütünlük olmadan geniş bir bakış açısı sunmaktadır. Bu, izleyicinin mekân algısını değiştirmekte ve manzarayı yalnızca görsel bir öge olarak sunmaktadır. Bu ayırım, izleyicinin manzarayı deneyimleme şeklini değiştirmekte ve manzaranın hafızada nasıl yer edineceği konusunda farklı bir perspektif sunmaktadır. Le Corbusier'in uzun pencere tasarımı, bu görsel ve mekânsal deneyimi vurgulayarak, izleyiciyi manzara ile fiziksel bağlantısından koparmakta ve sadece görsel bir temsil olarak sunmaktadır (Colomina, 1987).

Julie Schulman'ın fotoğrafı bu kapsamda değerlendirildiğinde; fotoğraf, geniş bir manzaraya bakan modern bir evin içini ve iki kadını göstermektedir. Bu değerlendirme, fotoğrafın sunduğu mekânsal ve görsel deneyimleri ve izleyici üzerindeki bir etki oluşturmasıyla ikonikleşmesini anlamaya yardımcı olmaktadır. Fotoğrafta, modern bir evin içindeki insanlar ve dışarıdaki geniş manzara arasındaki kontrast dikkat çekmektedir. İçerideki sıcak ve rahat ortam, dışarıdaki geniş ve etkileyici manzarayla tezat oluşturmaktadır. Mekân içeriden dışarıya doğru değil, dışarıdan içeriye doğru bir yaklaşım sergilenerek çekilmiştir. Ancak Le Corbusier'in yaptığı gibi aksine pencereden bakış olarak bir ayırım değil, dışarıdan içeriye bir bakış gerçekleştirilerek bütüncül bir yaklaşım sergilenmiştir. Hem şehrin hem konutun yaşamı sergilenmiş ve birleştirilmiştir; görünen ve görünmeyen birlikte gösterilmiştir. Pencere ayrımı yaratılarak bellek oluşturmak değil, birleştirilerek savaş sonrası arzulanan yaşamın sergilendiği geleceğe yönelik bir yaklaşım sergilenmiştir.

Julius Shulman'ın bu ikonik fotoğrafı, fotoğrafta geleneksel bakış açısından farklı bir yaklaşım sergileyerek mekânın sunduğu deneyimi göstererek mekânın yeniden üretiminde

güçlü bir retorik perspektif oluşturmaktadır. Shulman, mekânın sadece belgelenmesini değil, aynı zamanda anlamlandırılmasını ve estetikleştirilmesini sağlamıştır. Bu fotoğraf, modern mimariyi bir kültür ve yaşam tarzı olarak sunarken, aynı zamanda bu mimari akımın popülerleşmesinde ve kabul edilmesinde önemli bir rol oynamıştır. Konuttan daha çok konutun verdiği deneyim yaşantısına eve odaklanmış ve farklı bir yaklaşım sergilemiştir Shulman'ın çalışması, mekânın ve mimarinin, güçlü bir fotografik bakış açısı ve etkili bir retorik dil kullanımıyla nasıl yeniden yorumlanabileceğini ve sunulabileceğini göstermektedir. Bu, fotoğrafın sadece bir belgeleme aracı olmadığını, aynı zamanda mekânın yeniden üretimini, algılanışını ve anlamını derinden etkileyebilecek bir yaratıcı güç olduğunu kanıtlamaktadır.

6.SONUÇ

Fotoğraf, mekânın üretiminde ve kavramsal anlamın yakalanmasında, izleyiciye mekânın çok katmanlı yapısını ve derinliğini sunmanın yanı sıra, onu bir anın ötesine taşıyan bir hikâye anlatıcılığı gücü kazandırmaktadır. Fotoğrafın, mimarlığın sadece işlevsel ve estetik özelliklerini değil, aynı zamanda bir mekânın nasıl hissedilebileceğini ve yaşanabileceğini de göstermektedir. Bu fotoğraf, Stahl Evi'ni sadece bir konut projesi olarak değil, aynı zamanda bir dönemin kültürel ve estetik değerlerini yansıtan bir temsil, yaşam alanı olarak 'ev' olduğunu retorik gücüyle göstermektedir.

Stahl Evi, modernizmin fonksiyonellik ve estetik arasında kurduğu dengeyi gözler önüne sererken, aynı zamanda çağdaş yaşamın gereksinimlerine cevap veren esnek ve dinamik bir yaşam alanı sunmaktadır. İç mekân düzenlemesi, fonksiyonel alan kullanımını maksimize ederken, minimalizm ve şeffaflık, evin genel tasarım dilini belirleyen unsurlar arasında yer almaktadır. Stahl Evi böylece, modern mimarinin sadece bir mekân sağlamakla kalmayıp, aynı zamanda bireyin yaşam kalitesini artıran estetik ve işlevsel bir araç olarak nasıl hizmet edebileceğini ortaya koymaktadır.

Fotoğraf, mekânın üretiminde ve kavramsal anlamın yakalanmasında, izleyiciye mekânın çok katmanlı yapısını ve derinliğini sunmanın yanı sıra, onu bir anın ötesine taşıyan bir hikâye anlatıcılığı gücü kazandırmaktadır. Fotoğrafın, mimarlığın sadece işlevsel ve estetik özelliklerini değil, aynı zamanda bir mekânın nasıl hissedilebileceğini ve yaşanabileceğini de göstermektedir. Bu, fotoğrafın, mekânın fiziksel varlığını aşan bir duygusal ve düşünsel etki yaratabileceğinin altını çizmektedir. Mekânın fotoğrafı retorik söylemler üzerinden araştırma analiz edildiğinde;

- **Logos:** Mekânın işlevselliği ve estetik çözümleri, modern mimarlık prensiplerinin nasıl uygulanabileceğinin mantıklı bir örneğini sunmaktadır Fotoğraf, izleyicilere mekânın tasarımının akılcılığını ve yaşam tarzına nasıl hizmet ettiğini göstermektedir.
- **Pathos:** İkonik fotoğraf, izleyicilerin duygusal algılarına yönelik olarak, modern yaşamın estetiğini ve mekânın sunduğu özgürlük duygularını merkezine almaktadır. Bu özellikler, fotoğrafın ve mekânın retoriksel etkisini artırarak, izleyiciler üzerinde güçlü bir duygusal etki yaratma potansiyelini oluşturduğu etki ile göstermiştir. Bu bağlamda, fotoğrafın mekân algısını şekillendirmede ve kavramsal anlamın aktarılmasında kritik bir rol oynadığı anlaşılmaktadır.
- **Ethos:** Stahl Evi ve onun fotografik temsili, mimarlık ve tasarımın güvenilirliğini ve otoritesini yansıtmaktadır. Bu yapı, modern mimarlık tarihindeki önemli bir vizyonu da temsil etmektedir.

Stahl Evi ve onun fotoğrafik temsili üzerinden yürütülen analiz, mekânın üretimini ve kavramsal anlam üretme ve yakalama diyalektiklerini aydınlatmakta fotoğrafın, retorikğin görsel bir formu olarak, mekânın algılanışını ve anlamlandırılmasını şekillendirmede güçlü bir temsil olduğunu göstermektedir. Bu bağlamda, bu fotoğraf, mimarlığın ulaştırmak istediği iletisini retorik bir iletişim biçimi olarak ortaya koymaktadır.

Sonuç olarak, Stahl Evi ve onun fotoğrafik temsili, mekân ve fotoğrafın birleştiği yerde mekânın nasıl yeniden yaratılabileceğini ve anlamlandırılabilceğini göstermektedir. Bu fotoğraf, mekânın anlamının, onu çevreleyen hikayeler, deneyimler ve bakış açılarıyla nasıl zenginleştiğini göstererek, mekânın yeniden üretilmesinde fotoğraf yeni perspektifler açmaktadır. Estetik ve sosyal değerlerin görsel imgeler aracılığıyla nasıl üretildiğini ve bu üretimin mekânın algılanışına nasıl katkıda bulunduğunu göstermektedir.

Bilgilendirme / Teşekkür

Makale, Mimar Sinan Güzel Sanatlar Üniversitesi, İç Mimarlık Doktora programı, proje dersi kapsamında üretilmiştir.

Çıkar Çatışması Bildirimi ve Sorumluluk Bildirimi

Bu makalede araştırma ve yayın etiğine uyulmuştur, olası bir çıkar çatışması bulunmamaktadır.

Makalede belirtilen tüm görüş ve düşünceler yazarların sorumluluğundadır, bu konuda derginin sorumluluğu bulunmamaktadır.

Makalede yer alan görsellerin kullanımına dair yasal izinlerin alınması yazarların sorumluluğundadır, bu konuda derginin sorumluluğu bulunmamaktadır.

Yazar Katkı Bildirimi

Bu makalede araştırmanın tasarlanması, verilerin toplanması ve yazılması Arş. Gör. Feyza Nur Dişkaya tarafından, strüktürü, yapısal düzenlenmesi ve kritik revizyonu Dr. Öğr. Üyesi Nuriye Nida Çelebi Şeker tarafından yapılmıştır.

KAYNAKLAR

Kitap

ARİSTOTOLES, 1995. *Retorik*, İstanbul: Yapı Kredi Yayınları.

ARİSTOTOLES, 2022. *Retorik*, İstanbul: Türkiye İş Bankası Kültür Yayınları.

BARTHES, R., 2016. *Camera Lucida*: İstanbul: Altıkırkbeş Yayın.

BENJAMİN, W., 2021. *Pasajlar*, İstanbul: Yapı Kredi Yayınları.

CASSİN, B., 2014. *Dictionary of Untranslatables A Philosophical Lexicon*, New Jersey: Princeton University Press.

ECO, U., 2016. *Mimarlık Göstergebilimi*. İstanbul: Daimon Yayınları.

HİGGOTT, A. 2012. *Camera Constructs: Photography, Architecture and the Modern City*. New York: Routledge.

LEFEBVRE, H., 2014. *Mekânın Üretimi*. İstanbul: Sel Yayıncılık.

LİDDELL & SCOTT, 1940. *A Greek-English Lexicon*. Oxford: Clarendon Press.

RİFAT, M., 2014. *Göstergebilimin ABC'si*, İstanbul: Say Yayınları.

SULER, J., ZAKİA R.D., 2018. *Görme Biçimi Olarak Fotoğraf*. İstanbul: The Kitap Yayınları.

TUNALI, İ., 2009. *Tasarım Felsefesi*. İstanbul: Yem Yayın.

Dergide makale

COLOMİNA, B., 1987. Le Corbusier and photography *Assemblage*, 4(6). s. 6-23.

HALSTRØM, P.L. 2016. Design as value celebration: cethinking design agumentation, *Design Issues*. 32(4) s. 40-51.

HARRİS, D. 2011. Case study utopia and architectural photography, *American Art*. 25(2), 18–21.

HATTENHAUER, D. 1984. The rhetoric of architecture: a semiotic approach. *Communication Quarterly*. 32(1), 71–77.

KAİSLA, L., 2023. Picturing modernism: architecture, lifestyle, and the “embodied image”, university of victoria. *ARTiculate*. 4. s. 6-35.

KİNG L., 2013. Rhetorics in a museum space: connecting exhibit spaces, contexts, and audiences. *JSTOR*, 33(3/4), s. 671-688.

MAYDA, M. ve BÖRKLÜ, H., 2008. Yeni bir kavramsal tasarım işlem modeli. *TÜBAV Bilim Dergisi*, 1(1), 3-25.

KARAKAŞ TABAK, D., ve TOMAK, A., 2017. Güncel sanat pratiklerinde görsel retorik ve manipülatif yöntemler. *Yıldız Journal of Art and Design*. 4(1), s. 1-28.

ÜLGER, E., 2016. Mimarlık fenomenolojisi ve mekân kavramı üzerine fenomenolojik-hermeneutik bir inceleme: heidegger mimarlara ne der? *Felsefe Dünyası*. 2916(63). s. 116-154.

YALÇIN, H., 2022. Bir araştırma deseni olarak fenomenoloji. *Anadolu Üniversitesi Sosyal Bilimler Dergisi*. 22(Özel Sayı 2), s. 213-232.

İnternet kaynağı

BASULTO, D., 2009. *Julius Schulman (1910-2009)*. Erişim adresi <https://www.archdaily.com/29457/julius-schulman-1910-2009> [Erişim Tarihi: 10 Şubat 2024].

DEJTİAR, F., 2021. *Modern, Low-Budget and Easy to Build Living Spaces: the Case Study House Progra*. Erişim adresi <https://www.archdaily.com/913748/case-study-houses-lessons-on-modern-low-budget-and-easy-to-build-living-spaces> [Erişim Tarihi: 10 Şubat 2024].

KALUNDER, M., ve TRAN, D., 2015. *A Virtual Look Into Pierre Koenig's Case Study House The Stahl House*. Erişim adresi <https://www.archdaily.com/778021/a-virtual-look-into-pierre-koenigs-case-study-house-number-22-the-stahl-house> [Erişim Tarihi: 11 Nisan 2024].

TATULEA, G., 2014. *Visual Acoustics: The Modernism of Julius Schulman*, Erişim adresi: https://www.google.com/search?q=visual+acoustic&source=lmns&bih=723&biw=1235&client=safari&hl=en&sa=X&ved=2ahUKEwii9bZqaGEAxWNk_0HHY5lBA4Q_AUoAHoECAEQAA#fpstate=ive&vld=cid:cb390666,vid:gjBMgxLDTWM,st:0 [Erişim Tarihi: 10 Şubat 2024].

UĞUR, Ö., T., 2022. *Modern mimarinin manifestosu: Weissenhofsiedlung*, Erişim adresi: <https://www.gzt.com/arkitekt/modern-mimarinin-manifestosu-weissenhofsiedlung-3685155> [Erişim Tarihi: 14 Nisan 2024].

URL-1, 2024. *Pierre Koenig: Stahl House*, Erişim adresi: Pierre Koenig: Stahl House (orthoslogos.fr) [Erişim Tarihi: 15 Mayıs 2024].

Tez

KAYA, P., 2016. *Kavram geliştirme sürecinde yaratıcılık ve mekân tasarımı*. Yayımlanmış Yüksek Lisans Tezi. Kocaeli Üniversitesi.

KİREÇÇİ, A. N., 2009. *Estetik ürünler ve görsel retorik kuramları açısından dergi reklamlarının değerlendirilmesi*. Yayımlanmış Yüksek Lisans Tezi. Marmara Üniversitesi.

KÖMÜRCÜOĞLU TURAN, N., 2002. *Tasarım Sürecinde Bilişsel Yeti Olarak İmgelem ve Kavram*. Yayımlanmış Doktora Tezi. İstanbul Teknik Üniversitesi.

YÜCEL, S. Ş., 2019. *Tasarlanan Mekânın Retoriği*. Yayımlanmış Yüksek Lisans Tezi. Haliç Üniversitesi.

Biyografiler

Feyza Nur DİŞKAYA

2013 yılında Hacettepe Üniversitesi İç Mimarlık ve Çevre Tasarımı Bölümü'nden mezun oldu. 2017 yılında Mimar Sinan Güzel Sanatlar Üniversitesi'nde İç Mimarlık alanında yüksek lisans derecesini tamamladı. Aynı üniversitede 2017 yılında doktora programına başladı ve halen Mimar Sinan Güzel Sanatlar Üniversitesi İç Mimarlık Bölümü'nde araştırma görevlisi olarak akademik çalışmalarına devam etmektedir. Aynı zamanda Marmara Üniversitesi Fotoğraf Bölümü'nde lisans eğitimi de almaktadır. Çalışma konuları: Mekânsal psikoloji ve davranış çalışmaları, mimari fotoğrafçılık, iç mimarlık eğitimi, iç mimarlık tasarımı.

Nuriye Nida ÇELEBİ ŞEKER

2007 yılında İTÜ İç Mimarlık Bölümü'nden lisans programından mezun olduktan sonra üç sene özel sektörde çalışmıştır. 2014 yılında İTÜ Mimarlık ABD Hacim Akustiği alanında yüksek lisans tezini tamamlamıştır. Doktora eğitimine MSGSÜ İç Mimarlık programında devam etmiş, 2021 yılında bitirdiği doktora tezi kapsamında Evrensel Tasarım alanında çalışmıştır. 2012 yılında Mimar Sinan Güzel Sanatlar Üniversitesi İç Mimarlık Bölümü'ne Araştırma Görevlisi olarak göreve başlamış, 2023 yılında Doktor Öğretim Üyesi unvanını almıştır. Lisans seviyesinde zorunlu, Doktora seviyesinde zorunlu ve seçmeli derslerde görev almaktadır. Çalışma konuları: Mekânsal psikoloji ve davranış çalışmaları, hacim akustiği, kapsayıcı tasarım, evrensel tasarım, iç mimarlık eğitimi, iç mimarlık tasarımı.