



Uludağ Üniversitesi Eğitim Fakültesi Dergisi

<http://kutuphane.uludag.edu.tr/Univder/uufader.htm>

Öğretmen Adaylarının Sosyal Ağları Kullanma Durumları ile Cinsiyet ve Kişilik Özellikleri Arasındaki İlişkilerin İncelenmesi¹

Sibel SOMYÜREK¹, Ezgi TOSİK GÜN²

¹Gazi Üniversitesi, Bilgisayar ve Öğretim Teknolojileri Eğitimi Bölümü,
ssomyurek@gazi.edu.tr

²Gazi Üniversitesi, BÖTE, Bilgisayar ve Öğretim Teknolojileri Eğitimi Bölümü,
ezgi.tosik@gmail.com

ÖZET

Bu çalışma, öğretmen adaylarının sosyal ağları kullanma sürelerini incelemek ve sosyal ağların kullanım süreleri ile cinsiyet ve kişilik özellikleri arasındaki ilişkileri araştırmak amacıyla gerçekleştirilmiştir. Çalışmada 16 farklı üniversitede öğrenim görmekte olan 621 öğretmen adayından bilgi toplanmıştır. Araştırmada veri toplamak için üç farklı ölçekten faydalanılmıştır. İlk ölçek, öğretmen adaylarının demografik bilgileri ile sosyal ağları kullanma sürelerine ilişkin bilgi toplamak amacıyla geliştirilmiştir. İkinci ölçek olarak, öğretmen adaylarının dışadönüklük puanlarını belirlemek amacıyla Beş Faktör Kişilik Boyutları Anketinin Dışadönüklük faktörü kullanılmıştır. Üçüncü ölçek olarak, öğretmen adaylarının sosyal kaygı puanlarını belirlemek amacıyla Sosyal Durumlarda Kendini Değerlendirme Envanteri kullanılmıştır. Çalışmada elde edilen sonuçlar, sosyal ağların öğretmen adayları tarafından yaygın olarak kullanıldığını ve öğretmen adaylarının yaklaşık beşte birinin sosyal ağ kullanım sürelerinin haftada

¹ Bu çalışma 4. Uluslararası Öğretim Teknolojileri ve Öğretmen Eğitimi Sempozyumu'nda sözlü bildiri olarak sunulmuştur. Sempozyum ön inceleme komisyonunun değerlendirmesiyle yayınlanabilir aday makale olarak belirlenmiş ve UÜEF dergisinde tekrar hakem değerlendirmesi sonucunda yayınlanmasına karar verilmiştir.

15-17 saat arasında olduğunu ortaya koymuştur. Buna ek olarak, erkek öğretmen adaylarının sosyal ağları kullanmak için daha az zaman harcadıkları belirlenmiştir. Ayrıca, öğretmen adaylarının dışadönüklük puanları ile sosyal ağları kullanma süreleri arasında anlamlı ve negatif bir ilişki olduğu ve sosyal kaygı puanları ile sosyal ağları kullanma süreleri arasında anlamlı ve pozitif bir ilişki olduğu görülmüştür.

Anahtar Sözcükler: Sosyal ağlar, cinsiyet, dışa dönüklük, sosyal kaygı, öğretmen adayları.

The Use of Teacher Candidates' Social Networks and Its Relationship between Their Gender and Personality Traits

ABSTRACT

The aims of this study are to investigate the time teacher candidates spend on social networks and to examine its relationship between their gender and personality traits. The data were collected from 621 teacher candidates studying at 16 different universities through three different scales. The first scale was developed to collect demographic information and the time spent on social network. Extraversion factor from Big Five Inventory was used as the second scale to determine the teacher candidates' extraversion points. In order to obtain social anxiety scores of the teacher candidates, Inventory of Self-Evaluation in Social Situations was used as the third scale. The results showed that social networks were widely used by teacher candidates, and that approximately one fifth of the students used social networks for 15-17 hours per week. It was also found that male teacher candidates spend less time on social networks. Furthermore, the results indicated a statistically significant negative correlation between teacher candidates' extraversion scores and the amount of time teacher candidates spent on social networks, and a statistically significant positive correlation between the teacher candidates' social anxiety scores and the amount of time they spent on social networks.

Key Words: Social networks, gender, extraversion, social anxiety, teacher candidates.

GİRİŞ

Günümüzün en dikkat çeken ve popüler olarak kullanılan internet uygulamalarından birinin sosyal ağlar olduğu görülmektedir. Bireylerin sosyal ağları kullanmak için hali hazırda çok miktarda zaman harcıyor olması nedeniyle, bu ortamların eğitim ve öğretim bağlamında kullanımının güçlü bir potansiyeli olduğu düşünülmektedir (Mazman ve Koçak Usluel,

2010). Buna ek olarak, sosyal ağların çeşitli öğrenme kuramlarında önemi vurgulanan sosyal etkileşim, işbirliği ve öğrenme toplulukları için platform sağlaması, eğitimcilerin dikkatini çekmesine neden olmaktadır. Bu nedenle, alan yazında gerek sosyal ağlar gerekse sosyal ağları kapsayan sosyal medyanın eğitim ortamlarında etkili kullanımı (Somyürek, ve Atasoy, 2012), öğrenciler ve öğretim elemanlarının sosyal ağları algılamasındaki farklılıklar (Roblyer, vs., 2010), sosyal ağların eğitim amaçlı kullanımının modellenmesi (Mazman ve Koçak Usluel, 2010) gibi çeşitli konulara odaklanan çok sayıda çalışma bulunmaktadır. Öte yandan, bireylerin sahip oldukları bazı özelliklerin, onların sosyal ağları kullanmayı tercih etmeleri, kullanım sıklıkları ve süreleri, kullandıkları özellikler, kullanım amaçları ve kullanma biçimleri üzerinde etkili olabileceği düşünülmektedir. Bununla birlikte, bireysel özellikler ile sosyal ağ kullanımı arasındaki ilişkiyi inceleyen çalışmalarda elde edilen sonuçların çelişkili olduğu görülmüştür (Wehrli, 2008; Ross vd., 2009; Amichai-Hamburger ve Vinitzky, 2010; Correa, Hinsley ve De Zuniga, 2010; Fernandez, Levinson ve Rodebaugh, 2012; Dal ve Dal, 2014; Blackwell, Leaman, Trampusch, Osborne ve Liss, 2017; Gil de Zúñiga, Diehl, Huber ve Liu, 2017). Buna ek olarak, Türkiye’de sosyal ağ kullanımı ve kişilik özelliklerine odaklanan sınırlı sayıda çalışma bulunduğu (Dal ve Dal, 2014; Doğan ve Karakaş, 2016; Bakan ve Karaaslan, 2017) ve öğretmen adaylarına yönelik herhangi bir çalışma yapılmadığı belirlenmiştir. Bu çalışma, alanyazındaki bu eksiklikten yola çıkarak, Türkiye’de öğretmen adaylarının sosyal ağları kullanma süreleri ile kişilik özellikleri arasındaki ilişkileri araştırmak amacıyla gerçekleştirilmiştir.

Bu çalışmada, bireylerin sosyal etkileşimlerinde etkili olduğu düşünülen kişilik özelliklerinden sosyal kaygı ve dışadönüklüğe odaklanmıştır. Gümüş (2006) sosyal kaygıyı, “kişinin çeşitli sosyal durumlarda uygun olmayan biçimde davranacağı, kötü bir duruma düşeceği, olumsuz bir izlenim bırakacağı ve başkaları tarafından olumsuz (aptal, zavallı, beceriksiz, yetersiz, vb.) bir biçimde değerlendirileceği beklentisiyle yaşadığı bir rahatsızlık ve gerilim durumu” olarak tanımlamaktadır. Dolayısıyla, sosyal kaygısı yüksek bireyler, yeni insanlarla tanışma ya da iletişimi devam ettirme gibi sosyal etkileşimde bulunacakları durumlardan ya da değerlendirilecekleri durumlardan korkmakta ve kaçınmaktadır (Leary, 1983; Akt: Kashdan, 2002). Sosyal kaygısı yüksek bireylerin, yüz yüze olmadıkları ortamlarda, rahatsızlık ve gerilimlerinin azalabileceği ve bu nedenle daha rahat sosyalleşebilecekleri ve bu ortamları kullanmayı daha fazla tercih edebilecekleri düşünülmektedir (Yen, Yen, Chen, Wang ve Ko, 2012; McCord, Rodebaugh ve Levinson, 2014). Ancak bu düşüncenin

aksine, sosyal kaygının sosyal ağları kullanırken de devam edeceği ve kullanımını sınırlayacağına yönelik çalışma bulguları da bulunmaktadır (Rizvi, 2016; Fernandez, Levinson ve Rodebaugh, 2012).

Sosyal kaygı ve sosyal ağların kullanımı arasındaki ilişkiyi inceleyen çalışmalardan biri Fernandez, Levinson ve Rodebaugh (2012) tarafından gerçekleştirilmiştir. Bu çalışmada, bireylerin Facebook profilleri incelenerek, narsizm ya da sosyal kaygı düzeyi gibi kişilik özelliklerinin ayırt edilip edilemeyeceği araştırılmıştır. 62 üniversite öğrencisinin profili 6 değerlendirici tarafından durum güncelleme sayısı, arkadaş iletileri, kendi hakkında verdiği bilgiler, ilgileri vb. kriterler açısından incelenmiştir. Daha sonra bu kriterler doğrultusunda değerlendiricilerin bireyin sosyal kaygısına yönelik izlenimleri, katılımcıların kendi kaygı durumlarını ortaya koydukları ölçümlerle kıyaslanmış ve sonuçların birbirleriyle paralellik gösterdiği belirlenmiştir. İncelenen profillerde, sosyal kaygısı yüksek olan bireylerin sosyal kaygısı düşük olan bireylerden daha fazla ileti paylaştığı görülmüştür. Bu ileteler sosyal aktivitelerin dışında, kişinin hoşlandığı film, müzik gibi ilgilerini de içermektedir. Bu durum araştırmacılar tarafından, katılımcıların yaşadıkları sosyal kaygıyı gizlemeye çalışmaları olarak yorumlanmıştır. Bununla birlikte, yüksek sosyal kaygı taşıyan bireylerin arkadaş sayılarının, düşük sosyal kaygı taşıyan bireylerden daha az olduğu belirlenmiştir.

Selfhout vd. (2009) ise ergenlik döneminde bulunan 307 katılımcının interneti iletişim ve iletişim dışı amaçlarla kullanmaya harcadıkları zamanın, depresyon ve sosyal kaygıyla ilişkisini araştırmıştır. Çalışmada, arkadaşlıklarını algılama durumları da değişken olarak ele alınmıştır. Sonuç olarak, arkadaşlık kalitesini düşük algılayan ergenler için internette harcanan zaman ve diğer değişkenler arasında ilişki bulunmuştur. İletişim amacıyla internet kullanmaya harcanan zamanın daha düşük depresyonu yordadığı, bununla birlikte iletişim dışı amaçlarla internet kullanmaya harcanan zamanın daha fazla depresyon ve sosyal kaygıyı yordadığı belirlenmiştir.

Shaw, Timpano, Tran ve Joormann (2015) 75 üniversite öğrencisi ile bir araştırma gerçekleştirmişlerdir. Bu çalışmada bireylerin Facebook kullanma durumları ile sosyal kaygıları arasındaki ilişki incelenmiştir. Facebook kullanma durumları yalnızca gezinme modu olan pasif kullanım, etkileşimli iletişim ve içerik üretme olmak üzere üç şekilde ele alınmıştır. Araştırmanın sonuçları, hem sosyal kaygı ile Facebook'ta geçirilen zaman arasında hem de sosyal kaygı ile Facebook'un pasif kullanımı arasında anlamlı ve pozitif bir ilişki olduğunu göstermiştir.

Rizvi (2016) yaptığı araştırmasında sosyal kaygı ile aşırı Facebook kullanımı arasındaki ilişkiyi incelemiştir. Çalışmaya 18-27 yaşları arasında

yer alan 150 kişi katılmıştır. Araştırma bulguları, bireylerin sosyal ağa giriş sıklıkları ile sosyal kaygıları arasında anlamlı bir ilişkinin olmadığını göstermiştir. Benzer şekilde, Sheldon (2008) yüz yüze iletişim kurmaktan kaçınma eğilimi ile sosyal ağlarda harcanan zaman arasında anlamlı bir ilişki olmadığını sonucuna ulaştırmıştır.

Dobrea ve Pasarelu (2016) sosyal medya kullanımının sosyal kaygı ile ilişkisini inceleyen 20 araştırmayı kapsayan bir içerik analiz çalışması gerçekleştirmişlerdir. Çalışma sonucunda, analiz edilen araştırmalardan elde edilen sonuçların çelişkili olduğunu raporlamışlardır. Bazı araştırmalar sosyal kaygı ile sosyal medya kullanımı arasında anlamlı bir ilişki olmadığını ortaya koyarken, bazı araştırmalar ise iki değişken arasında pozitif ya da negatif bir ilişkinin söz konusu olabileceği sonucuna ulaşmıştır. Bu nedenle araştırmacılar, iki değişken arasındaki ilişkinin netleştirilebilmesi için daha fazla çalışmaya ihtiyaç olduğunu belirtmişlerdir.

Yapılan araştırmalar, sosyal kaygının yanı sıra bireylerin içedönük veya dışadönük olmalarının da sosyal etkileşimlerini etkilediğini ortaya koymaktadır (Asendorpf ve Wilpers, 1998; Gil de Zúñiga, Diehl, Huber ve Liu, 2017). Goldberg (1990), içedönük bireyleri tarif ederken karamsar, sessiz, tevazu ve arkadaş canlısı olmama gibi sıfatların kullanılabileceğini, içedönük bireylerin aksine dışadönük bireylerde ise konuşkan, sosyal, doğal, gürlütcü, maceracı, enerjik, kibirli ve patavatsız gibi sıfatların kullanılabileceğini belirlemiştir. Bu özelliklere bakıldığında dünyayla kolay iletişime geçebilen, arkadaş çevreleri geniş ve sempatik bireylerin dışadönük olarak tanımlanabileceği anlaşılmaktadır. Bu özellikler nedeniyle, dışadönüklüğün de sosyal ağların kullanımında etkili olabileceği düşünülmektedir.

Sosyal ağ davranışları ile dışadönüklüğün ilişkisini inceleyen çalışmalardan biri Wehrli (2008) tarafından 1560 üniversite öğrencisinin katılımıyla gerçekleştirilmiştir. Beş faktör kişilik modelini kullanan araştırmacı, sosyal ağ davranışlarını etkilemesi açısından dışadönüklük faktörünün merkezi bir rol oynadığı sonucuna ulaşmıştır. Buna ek olarak, sosyal ağ kullanımında sorumluluğun negatif etkisi olduğunu, diğer bir ifadeyle sorumlu bireylerin sosyal ağları kullanmaktan kaçınma eğiliminde olduklarını ve beklenenin aksine duygusallığın pozitif etkisi olduğunu tespit etmiştir. Bununla birlikte, deneyime açıklık ve uyumluluk faktörlerinin ise sosyal ağların kullanımı ile ilişkilerinin olmadığını belirlemiştir.

Dal ve Dal (2014) ise üniversite öğrencilerinin sosyal ağ kullanım alışkanlıkları ile kişilik özellikleri arasındaki ilişkileri incelemiştir. 350 öğrenci ile yürütülen çalışmada, sosyal ağları güvenilir bulan öğrencilerin

dışadönüklük puanlarının güvenilir bulmayanlara göre anlamlı derecede yüksek olduğu görülmüştür. İlk defa sosyal ağ ortamında tanıştığı kişi ile yüz yüze görüşme deneyimi yaşayan öğrencilerin dışadönüklük puanlarının da, bu deneyimi yaşamayan öğrencilere göre anlamlı düzeyde yüksek olduğu tespit edilmiştir. Sosyal ağlarda geçirilen süreyle, uyumluluk ve deneyimlere açıklık arasında ilişki görülürken, dışadönüklük arasında görülmemiştir.

Gil de Zúñiga, Diehl, Huber ve Liu, (2017), bireylerin kişilik özellikleri ile sosyal ağları kullanmaları arasındaki ilişkiyi incelemiştir. Araştırmacılar, sosyal ağ kullanımını; kullanım sıklığı, sosyal etkileşim ve haberleri takip etme olarak üç farklı şekilde ele almışlardır. 20 farklı ülkeden toplamda 21.688 kişiden veri toplanan araştırma sonuçları dışadönüklük ile sosyal ağların üç farklı kullanımı arasında pozitif ilişkili olduğunu göstermiştir.

Alanyazında yer alan araştırma sonuçlarının çelişkili olması ve Türkiye’de öğretmen adaylarına yönelik herhangi bir çalışmayla karşılaşılması nedeniyle bu araştırmaya ihtiyaç duyulmuştur. Bu çalışmanın amacı, öğretmen adaylarının sosyal ağları kullanma sürelerini incelemek ve sosyal ağları kullanma süreleri ile cinsiyetleri ve kişilik özellikleri arasındaki ilişkileri araştırmaktır. Bu genel amaçtan yola çıkarak aşağıdaki sorulara cevap aranmıştır:

1. Öğretmen adaylarının sosyal ağları kullanma sürelerinin dağılımı nedir?
2. Öğretmen adaylarının sosyal ağları kullanma süreleri cinsiyetlerine göre anlamlı bir farklılık göstermekte midir?
3. Öğretmen adaylarının dışadönüklük puanları ile sosyal ağları kullanma süreleri arasında anlamlı bir ilişki var mıdır?
4. Öğretmen adaylarının sosyal kaygı puanları ile sosyal ağları kullanma süreleri arasında anlamlı bir ilişki var mıdır?

YÖNTEM

Model

Bu çalışma, ilişkisel tarama modelinde gerçekleştirilmiştir. Tarama modeli, geçmişte ya da halen var olan bir durumu var olduğu şekliyle betimlemeyi amaçlayan araştırma yaklaşımıdır (Karasar, 2012, s.77). İlişkisel tarama modeli ise, iki ya da daha fazla değişken arasındaki ilişkileri açıklamak için kullanılan bir desendir (Creswell 2012, s. 338).

Örneklem

Çalışmada 16 farklı üniversitede öğrenim görmekte olan 621 öğretmen adayından bilgi toplanmıştır. Katılımcıların 426'sı kız (%68,6) ve 195'i (31,4) erkek öğrencilerdir. Öğrencilerin yaşları 17 ile 30 arasında değişmektedir ve yaş ortalaması 19,73'tür (SS=1,86).

Bilgi toplama Araçları

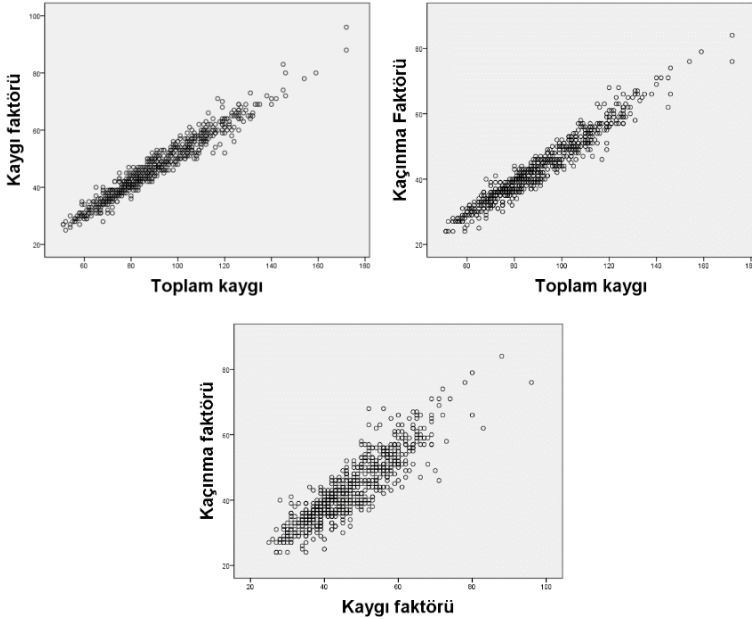
Araştırmada veri toplamak için üç farklı ölçekten faydalanılmıştır.

Bilgi Formu: İlk ölçek olarak kullanılan bilgi formu, araştırmacılar tarafından geliştirilmiştir. Bu ölçekte öğretmen adaylarının cinsiyetleri, yaşları, okudukları üniversite, bölüm gibi demografik bilgileri ile sosyal ağları kullanma sürelerine ilişkin sorular bulunmaktadır.

Beş Faktör Kişilik Özellikleri Ölçeği: Öğretmen adaylarının dışadönüklük puanlarını belirlemek amacıyla orijinali Benet-Martinez ve John (1998) tarafından geliştirilen ve Türkçe uyarlaması Schmitt, Allik, McCrae ve Benet-Martinez (2007) tarafından yürütülen uluslararası bir proje kapsamında Sümer tarafından gerçekleştirilen (akt: Sümer, Lajunen ve Özkan, 2005) “Beş faktör kişilik boyutları” ölçeğindeki faktörlerden biri olan “Dışadönüklük” kullanılmıştır. Orijinal ölçek “nörotiklik”, “dışadönüklük”, “gelişime açıklık”, “uyumluluk” ve “özdisiplin” olmak üzere beş faktörden oluşmaktadır ve bireylerin kişilik özelliklerinin olumlu ve olumsuz yönlerini belirlemeye odaklanan 44 madde içermektedir. Ölçekte yer alan her bir boyut ayrı olarak değerlendirilebilmektedir. Ankete katılanların, ankette yer alan maddeleri onları ne derece tanımladığını işaretlemeleri beklenmektedir. Katılımcılar ölçekte yer alan maddeleri 5'li likert ölçeği (5=Tamamen katılıyorum, 1=Kesinlikle katılmıyorum) ile değerlendirmektedir. Sümer, Lajunen ve Özkan (2005) tarafından gerçekleştirilen çalışmada dışadönüklük faktörü için Cronbach Alfa değeri 0.77 olarak belirlenmiştir. Bu çalışmada test içi tutarlılık yöntemi ile belirlenen güvenilirlik değeri ise .75'tir

Sosyal Durumlarda Kendini Değerlendirme Envanteri: Üçüncü ölçek olarak, öğretmen adaylarının sosyal kaygı puanlarını belirlemek amacıyla orijinali Micheal Liebowitz (1987) tarafından geliştirilen ve Eren-Gümüş (1997) tarafından Türkçeye uyarlanan Sosyal Durumlarda Kendini Değerlendirme Envanteri kullanılmıştır. 24 maddeden oluşan bu ölçeğin kaygı ve kaçınma olmak üzere iki alt faktörü bulunmaktadır ve 4'lü likert derecelendirmesiyle puanlanmaktadır. Ölçekteki 24 madde hem kaygı faktörünü hem de kaçınma faktörünü değerlendirmek için kullanılmakta ve bireylerin kaygı ve kaçınmalarını ayrı ayrı değerlendirmelerini

gerektirmektedir. Ölçekteki 13 madde performans kaygısı, 11 madde ise sosyal durumlarla ilgili kaygıya odaklanmaktadır. Bu çalışmada kaygı ve kaçınma faktörlerinin toplamı için Cronbach Alfa değeri 0.93 olarak belirlenmiştir. Bu çalışmada, Spearman Brown formülüyle hesaplanan kaygı ve kaçınma faktörleri arasındaki ilişki katsayısı .890, kaygı faktörünün toplam sosyal kaygı puanı ile ilişkisi .975 ve kaçınma faktörünün toplam sosyal kaygı puanı ile ilişkisi .968 olarak bulunmuştur. Faktörler arası ilişkiler Şekil 1’de gösterilmektedir. Faktörler arasındaki yüksek ilişki nedeniyle, analizlerde sadece toplam sosyal kaygı puanı kullanılmıştır.



Şekil 1. Sosyal Durumlarda Kendini Değerlendirme Envanteri faktörler arası ilişkiler

Verilerin Analizi

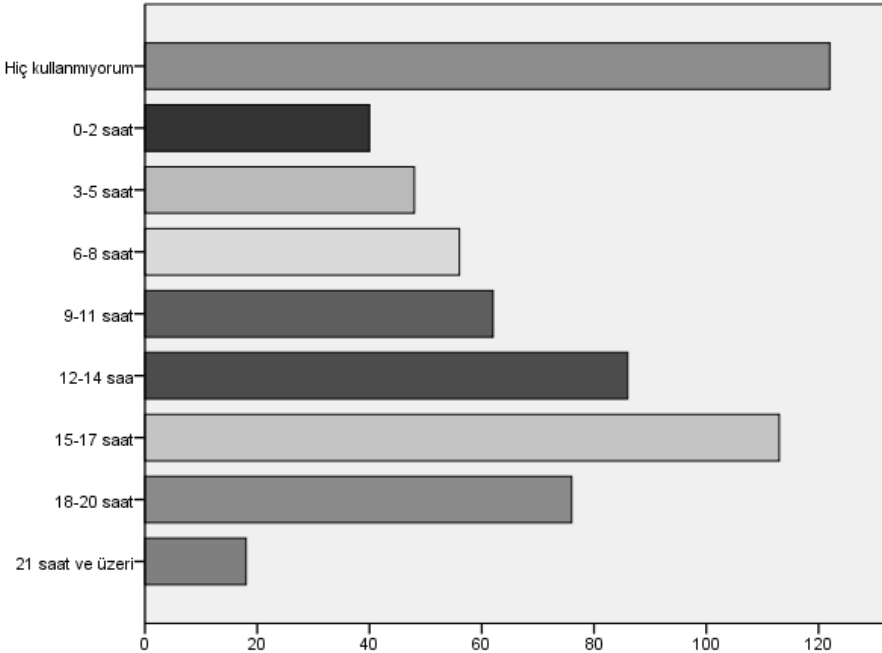
Öğretmen adaylarının sosyal ağları kullanma süreleri frekans ve yüzde gibi betimsel istatistiklerle analiz edilmiştir. Sosyal ağların kullanım sıklığının cinsiyete göre farklılaşıp farklılaşmadığı Mann Whitney U testi ile analiz edilmiştir. Öğretmen adaylarının dışadönüklük puanları ile sosyal ağları kullanma süreleri arasındaki ilişkiyi belirlemek için Spearman Brown sıra farkları korelasyon katsayısı kullanılmıştır. Benzer şekilde, öğretmen adaylarının sosyal kaygı puanları ile sosyal ağları kullanma süreleri

arasındaki ilişki Spearman Brown sıra farkları korelasyon katsayısı kullanılarak incelenmiştir.

BULGULAR

Sosyal Ağların Kullanılma Durumu

Çalışmaya katılan öğretmen adaylarının sosyal ağları kullanma sürelerine ilişkin betimsel istatistiklerin sonucu Grafik 1’de sunulmaktadır. Grafikte görüldüğü üzere öğrencilerin %19,6’sını oluşturan 122 öğrenci sosyal ağları kullanmadığını ifade etmiştir. Bununla birlikte öğrencilerin çoğunluğunun (F=499, %80,4) sosyal ağları kullandığı görülmektedir. Sosyal ağları kullanan öğrencilerin kullanım süreleri incelendiğinde, ilk sırayı “haftada 15-17 saat” arasında kullananların oluşturduğu (%18,2), bu kullanım sıklığını sırasıyla “haftada 12-14 saat” kullananların (%13,8) ve “haftada 18-20 saat” (%12,2) arasında kullananların izlediği görülmektedir. En az kullanım sıklığının ise “haftada 0-2” (%6,4) olan aralıkta olması dikkat çekmektedir.



Grafik 1. Sosyal ağların kullanım süreleri

Sosyal Ağ Kullanımının Cinsiyete Göre İncelenmesi

Tablo 1’de verilen Mann Whitney U testi sonuçlarından görüleceği üzere, öğretmen adaylarının sosyal ağları kullanma süreleri arasında cinsiyete göre anlamlı farklılık bulunmaktadır. Sıra ortalamaları dikkate alındığında, erkek öğretmen adaylarının sosyal ağları daha kısa süreli kullandıkları görülmektedir ($U=35954$, $p<.01$).

Tablo 1. Sosyal Ağların Kullanım Sürelerinin Cinsiyete Göre Karşılaştırıldığı Mann Whitney U testi Sonucu

Cinsiyet	N	Sıra Ortalaması	Sıra Toplamı	U	P
Kadın	426	324,10	138067,00	35954	.007
Erkek	195	282,38	55064,00		

Kişilik Özellikleri ve Sosyal Ağların Kullanılma Durumu

Öğretmen adaylarının sosyal ağları kullanma süreleri, dışadönüklük puanları ve sosyal kaygı puanlarına ilişkin aritmetik ortalama ve standart sapmalar ile çalışma değişkenleri arasındaki ilişkiler Tablo 2’de görülmektedir. Tabloda görüldüğü gibi, öğretmen adaylarının dışadönüklük puanları ile sosyal ağları kullanma süreleri arasında anlamlı ve negatif bir ilişki bulunmaktadır ($p = -.149$, $p<.01$). Bu bulgu, öğretmen adaylarının dışa dönüklük puanları arttıkça, sosyal ağları kullanma sürelerinin azaldığını ortaya koymaktadır. Öğretmen adaylarının sosyal kaygı puanları ile sosyal ağları kullanma süreleri arasında ise pozitif ve anlamlı bir ilişkinin bulunduğu görülmektedir ($p = .102$, $p<.05$). Bu bulgu, sosyal kaygı puanları arttıkça sosyal ağların kullanma sürelerinin de arttığını ortaya koymaktadır.

Tablo 2. Ortalamalar, Standart Sapmalar ve Çalışma Değişkenleri Arasındaki İlişkiler (n=621)

	(1)	(2)	(3)
Dışadönüklük (1)		-.408**	-.149**
Sosyal kaygı (2)			.102*
Sosyal ağların kullanımı (3)			
Ortalama	3.324	90.70	3.761
Standart Sapma	.598	20.690	2.551

* $p<.05$, ** $p<.01$

SONUÇ

Bu çalışma, Türkiye’de öğretmen adaylarının sosyal ağları kullanım durumlarını incelemek ve öğretmen adaylarının sosyal ağları kullanma süreleri ile cinsiyet ve kişilik özellikleri arasındaki ilişkileri araştırmak amacıyla gerçekleştirilmiştir. Çalışmanın sonuçları incelendiğinde, sosyal ağların öğretmen adayları tarafından yaygın bir şekilde kullanıldığı, öğrencilerin yaklaşık beşte birinin sosyal ağ kullanım sürelerinin haftada 15-17 saat arasında olduğu görülmektedir. Buna benzer bulguların daha önce üniversite öğrencilerinin ve gençlerin sosyal ağları kullanma durumlarına odaklanan çalışmalarda da elde edildiği görülmektedir (Bonds-Raacke ve Raacke, 2010; Quan-Haase ve Young, 2010; Öztürk ve Akgün, 2012). Bu sonuçtan yola çıkarak, öğretmen adaylarının büyük çoğunluğunun günlük hayatlarında kullandıkları sosyal ağların, öğrenme-öğretme süreçlerini desteklemek amacıyla da kullanılmasının mümkün olduğu söylenebilir. En azından bu süreçte ortamın benimsenmesi açısından zorlukla karşılaşmayacağı düşünülmektedir. Bununla birlikte, daha önceki çalışmalarda teknolojinin, bireyler tarafından bilgiyi sunmak ve üretmek gibi eğitsel amaçlarla kullanımının sınırlılığının ortaya konduğu ya da tartışıldığı görülmektedir (Bennett, Maton ve Kervin, 2008; Kumar, 2009; Somyürek ve Karabulut Çoşkun, 2013). Bu nedenle, sosyal ağların eğlence ve etkileşim dışındaki kullanımı için etkili bir yönlendirmenin önemli olduğu düşünülmektedir. Uygun yönlendirme doğrultusunda; sosyal ağların öğretmen adaylarının üniversitede aldıkları dersleri destekleme, öğrenme toplulukları oluşturarak bilgi ve deneyimleri paylaşma ve sosyalleşme açısından kullanılabilmesi öngörülmektedir.

Çalışmada elde edilen sonuçlardan biri ise, erkek öğretmen adaylarının sosyal ağları kullanmak için daha az zaman harcadıklarını ortaya koymasındır. Alanyazında benzer yönde bulgular içeren araştırmalar bulunmaktadır. (Cha, 2010; Mcandrew ve Jeong, 2012). Bu sonuçtan yola çıkarak, öğretim amacıyla yapılacak olan grup çalışmaları ve diğer sosyal etkinlik düzenlemelerinde kadın ve erkek öğretmen adayları için farklı sosyalleşme seçeneklerine yer verilmesinin yararlı olacağı söylenebilir.

Bu çalışmanın sonuçları, ele alınan her iki kişilik özelliğinin, sosyal ağların kullanılma süresi ile anlamlı şekilde ilişkili olduğunu ortaya koymaktadır. Analiz sonuçları, sosyal ağları daha kısa süreli kullanan öğretmen adaylarının dışadönüklük puanlarının daha yüksek olduğunu göstermiştir. Elde edilen bu sonuç, alanyazındaki bazı sonuçlarla örtüşürken bazılarıyla çelişmektedir. Örneğin, Landers ve Lounsbury (2006) tarafından gerçekleştirilen çalışmada daha içe dönük bireylerin interneti daha uzun

sürelili kullandıkları bulgusu, doğrudan sosyal ağlara odaklanmamakla birlikte bu çalışmada ulaşılan bulguyu destekler niteliktedir. Öte yandan, Ryan ve Xenos (2011) Facebook kullanım süresi ile bireylerin dışadönüklük puanları arasında herhangi bir ilişki olmadığı sonucuna ulaşmıştır. Correa, Hinsley ve De Zuniga (2010) ve Müller, Dreier, Beutel, Duven, Giralt ve Wöfling (2016) ise dışadönük bireylerin sosyal ağları daha sık kullandığına ilişkin sonuçlar elde etmiştir. Çalışmalardaki örneklem grupları arasındaki farklılıklar ve sosyal ağ kullanımını değerlendirmek için kullanılan parametreler sonuçlardaki farklılaşmanın nedeni olabilir.

Bu çalışmada elde edilen sonuçlar, öğretmen adaylarının sosyal kaygı puanlarının da sosyal ağları kullanma sürelerine göre anlamlı bir şekilde farklılaştığını göstermektedir. Analiz sonuçlarına göre, sosyal kaygısı yüksek olan öğretmen adayları, sosyal medyayı daha uzun süreli kullanmayı tercih etmektedir. Bu sonucu destekler şekilde, Murphy ve Tasker (2011), sosyal kaygının sosyal ağlarda harcanan zamanla pozitif ilişkili olduğunu ortaya koymuşlardır. Benzer şekilde McCord, Rodebaugh ve Levinson (2014), sosyal ağ kullanımını belirlemek için Facebook'un sadece sosyal etkileşim özelliklerinin ne sıklıkta kullanıldığına ilişkin bir ölçek geliştirmişlerdir. Bu ölçekten elde edilen verilere göre sosyal kaygı ile Facebook'un sosyal etkileşim özelliklerinin kullanımı arasında yüksek düzey bir ilişki bulunmaktadır. Bu çalışmada sosyal kaygısı yüksek bireylerin sosyal ağları daha uzun süreli kullanmayı tercih etmelerinin nedeninin, çevrimiçi ortamlarda daha az sosyal baskı hissedilmesinden kaynaklandığı düşünülmektedir. Araştırmacıların bu düşüncesini destekler nitelikte daha önce çeşitli çalışmalarda, özellikle sosyal kaygısı yüksek katılımcıların çevrimiçi ortamlardaki etkileşimlerinde sosyal kaygılarının yüz yüze ortamlardakine göre daha az olduğunu bulunmuş (Weidman vd., 2012; Yen, Yen, Chen, Wang ve Ko; 2012) ve bu nedenle kişilerarası etkileşim ihtiyaçlarını karşılamak için çevrimiçi ortamları işlevsel alternatif bir kanal olarak değerlendirdikleri belirlenmiştir (Papacharissi ve Rubin, 2000).

Sosyal kaygısı yüksek ve/veya dışadönük olmayan öğretmen adayları için elde edilen bu bulgular, eğitim açısından önemli bir fırsat olarak değerlendirilebilir. Bulgulardan anlaşıldığı üzere sosyal ağlar, sosyal kaygısı yüksek/ dışadönük olmayan bireylerin sosyal etkileşimlerini artırmak için bir platform sağlamaktadır. Yüz yüze etkileşimden kaçınan bu tip kişilik özelliklerine sahip bireyler günlük hayatta sosyalleşmeden kaçınmaktadır. Oysa, sosyal etkileşimin eğitim sürecindeki kritik rolü ve önemi, yapılandırmacı yaklaşım ve pek çok öğrenme kuramı tarafından vurgulanmaktadır. Yapılandırmacı yaklaşım öğrenenlerin deneyimlerini yorumlamalarına dayanarak bilginin bireysel ve sosyal olarak

yapılandırıldığı savına dayanır (Jonassen, 1991). Sosyal gelişim kuramı, bilişsel gelişim kuramı, örnek olay temelli öğrenme, problem temelli öğrenme, konnektivizm, durumlu öğrenme kuramlarının her biri sosyalleşme ve sosyal etkileşimin farklı yönlerine odaklanmakta ve öğrenme sürecinin kaçınılmaz bir parçası olduğunun altını çizmektedir (Somyürek ve Atasoy, 2012). Vygotsky (1978), sosyokültürel gelişim kuramında bilişsel gelişimin bireyin içinde bulunduğu çevreden büyük oranda etkilendiğini ve öğrenmenin sosyal ve işbirlikli bir aktivite olduğunu dile getirmektedir. Sonuç olarak işbirlikli çalışma, farklı perspektifleri görme, akran değerlendirmesi, koçluk, modelleme vb. kavramlar ancak sosyal etkileşim doğrultusunda öğretimin birer parçası olabilir. Bu bağlamda, öğrenenlerin tamamının kişilik özelliklerinden bağımsız olarak sosyalleşmesinin önemi ortaya çıkmakta ve sosyal ağların, iletişim, paylaşım ve etkileşim özellikleri sayesinde, yüz yüze etkileşimden kaçınan bireylerin sosyalleşmesini sağlamada önemli bir potansiyel taşıdığı görülmektedir.

Çalışmadan elde edilen sonuçlar ışığında aşağıdaki önerilerin faydalı olacağı düşünülmektedir:

- Formal eğitim ortamlarında farklı öğrencilerin sosyalleşmesi, bilgi alışverişinde bulunması ve işbirliği ile ürün/fikir üretmesi için gerek yüz yüze gerekse sosyal ağlar kullanılarak çeşitli ortamlar oluşturulmalıdır. Böylece farklı kişilik özelliklerine sahip bireylere kendilerini ifade edeceği ve daha rahat hareket edebilecekleri alternatifler sunulmuş olacaktır. Diğer bir ifadeyle dışa dönük, sosyal kaygısı düşük öğrenenler için yüz yüze ortamların, içedönük ve/veya sosyal kaygısı yüksek bireyler için sosyal ağların, sosyalleşme platformu olarak öğretim etkinliklerinde kullanılması faydalı olacaktır.
- Bu çalışmanın en önemli sınırlılığı, sosyal ağların kullanım durumunu sadece sosyal ağların kullanım süresini ele alarak değerlendirmesidir. İleride yapılacak çalışmalarda sosyal ağlarda kullanıcıların yaptıkları farklı etkinlikler, sosyal ağları kullanma amaçları, kullanıcı görüşleri gibi değişkenlerin incelenmesi faydalı olacaktır. Bu değişkenler ile kullanıcıların demografik ve kişilik özellikleri arasındaki ilişkilerin incelenmesi daha ayrıntılı sonuçlar elde edilmesini sağlayacaktır.
- Bu çalışmada kişilik özellikleri olarak öğretmen adaylarının sosyal kaygıları ve dışadönüklükleri ele alınmıştır. Gelecekte yapılacak çalışmalarda, öğretmen adaylarının diğer kişilik özelliklerinin de incelenmesi, sosyal ağ kullanımındaki etkilerini görmek açısından yararlı olacaktır.

- Sosyal ağların öğretim amaçlı kullanımını ele alan örnek olay çalışmaları gerçekleştirerek, bu bağlamda öğretmen adaylarının kişilik özelliklerinin etkilerinin incelenmesi, öğretim etkinliklerini belirleme ve yönlendirme açısından katkı sağlayacaktır. Ayrıca, cinsiyet, sosyal kaygı ve dışadönüklük ile sosyal ağ kullanımı arasındaki ilişkilerin nedenlerine odaklanan araştırmalar gerçekleştirilmesi faydalı olacaktır.

KAYNAKÇA

- Amichai-Hamburger, Y. ve Vinitzky, G. (2010). Social network use and personality. *Computers in Human Behavior*, 26(6), 1289-1295.
- Asendorpf, J. B. ve Wilpers, S. (1998). Personality effects on social relationships. *Journal of Personality and Social Psychology*, 74(6), 1531-1544.
- Bakan, U. ve Karaaslan, İ. A. (2017). Bireysel farklılıkların sosyal sermaye oluşumuna etkisi: Facebook ve LinkedIn kullanıcıları üzerine karşılaştırmalı bir analiz. *Intermedia International Peer-Reviewed E-Journal of Communication Sciences*, 4(6), 77-94.
- Benet-Martinez, V. ve John, O. P. (1998). Los Cinco Grandes across cultures and ethnic groups: Multitrait-multimethod analyses of the Big Five in Spanish and English. *Journal of Personality and Social Psychology*, 75(3), 729-750.
- Bennett, S., Maton, K. ve Kervin, L. (2008). The “digital natives” debate: a critical review of the evidence. *British Journal of Educational Technology*, 39(5), 775-786.
- Blackwell, D., Leaman, C., Trampusch, R., Osborne, C. ve Liss, M. (2017). Extraversion, neuroticism, attachment style and fear of missing out as predictors of social media use and addiction. *Personality and Individual Differences*, 116, 69-72.
- Bonds-Raacke, J. ve Raacke, J. (2010). MySpace and Facebook: Identifying dimensions of uses and gratifications for friend networking sites. *Individual Differences Research*, 8(1), 27-33.
- Cha, J. (2010). Factors affecting the frequency and amount of social networking site use: Motivations, perceptions, and privacy concerns. *First Monday*, 15(12).
- Correa, T., Hinsley, A. W. ve De Zuniga, H. G. (2010). Who interacts on the Web?: The intersection of users’ personality and social media use. *Computers in Human Behavior*, 26(2), 247-253.
- Creswell, J. W. (2012). *Educational research: Planning, conducting, and evaluating quantitative*. Boston: Pearson Education-4th edition.

- Dal, N. E. ve Dal, V. (2014). Kişilik özellikleri ve sosyal ağ sitesi kullanım alışkanlıkları: üniversite öğrencileri üzerine bir araştırma. *Mehmet Akif Ersoy Üniversitesi Sosyal Bilimler Enstitüsü Dergisi*, 6(11), 144-162.
- Dobrea, A. ve Pasarelu, C.-R. (2016). Impact of social media on social anxiety: A systematic review. In F. Durbano, & B. Marchesi (Eds.), *New Developments in Anxiety Disorders* (chap. 7). InTech. <http://dx.doi.org/10.5772/65188>.
- Eren-Gümüş, A. (2002). *Sosyal kaygıyla başa çıkma grup programının üniversite öğrencilerinin sosyal kaygı düzeylerine etkisi*. Yayınlanmamış Doktora tezi. Ankara Üniversitesi, Eğitim Bilimleri Enstitüsü, Ankara
- Doğan, U. ve Karakaş, Y. (2016). Lise öğrencilerinin sosyal ağ siteleri kullanımının yordayıcısı olarak yalnızlık. *Sakarya Üniversitesi Eğitim Fakültesi Dergisi*, 6(1), 57-71.
- Fernandez, K. C., Levinson, C. A. ve Rodebaugh, T. L. (2012). Profiling predicting social anxiety from Facebook profiles. *Social Psychological and Personality Science*, 3(6), 706-713.
- Gil de Zúñiga, H., Diehl, T., Huber, B. ve Liu, J. (2017). Personality traits and social media use in 20 countries: How personality relates to frequency of social media use, social media news use, and social media use for social interaction. *Cyberpsychology, Behavior, and Social Networking*, 20(9), 540-552.
- Goldberg, L. R. (1990). An alternative" description of personality": the big-five factor structure. *Journal of Personality and Social Psychology*, 59(6), 1216.
- Gümüş, A. E. (2006). Sosyal kaygının benlik saygısına ve işlevsel olmayan tutumlara göre yordanması. *Türk Psikolojik Danışma ve Rehberlik Dergisi*, 3(26), 63-75.
- Jonassen, D. H. (1991). Objectivism versus constructivism: Do we need a new philosophical paradigm?. *Educational Technology Research and Development*, 39(3), 5-14.
- Karasar, N. (2012). *Bilimsel araştırma yöntemi: kavramlar, ilkeler, teknikler*. Nobel Yayın Dağıtım.
- Kashdan, T. B. (2002). Social anxiety dimensions, neuroticism, and the contours of positive psychological functioning. *Cognitive Therapy and Research*, 26(6), 789-810.
- Kumar, S. (2009). Undergraduate perceptions of the usefulness of web 2.0 in higher education: survey development. In *Proceedings of 8th European Conference on E-learning (ECEL)*, Italy.

- Landers, R. N. ve Lounsbury, J. W. (2006). An investigation of Big Five and narrow personality traits in relation to Internet usage. *Computers in Human Behavior*, 22(2), 283-293.
- Liebowitz, M.R. (1987). Social phobia. *Modern Problems of Pharmacopsychiatry*, 22,141-173.
- Mazman, S. G. ve Koçak Usluel, Y. (2010). Modeling educational usage of Facebook. *Computers & Education*, 55(2), 444-453.
- Mcandrew, F. T. ve Jeong, H. S. (2012). Who does what on Facebook? Age, sex, and relationship status as predictors of Facebook use. *Computers in Human Behavior*, 28(6), 2359-2365.
- McCord, B., Rodebaugh, T. L. ve Levinson, C. A. (2014). Facebook: Social uses and anxiety. *Computers in Human Behavior*, 34, 23-27.
- Murphy, E. C. ve Tasker, T. E. (2011). Lost in a crowded room: A correlational study of Facebook & social anxiety. *The Journal of Education, Community, and Values*, 11, 89-94.
- Müller, K. W., Dreier, M., Beutel, M. E., Duven, E., Giralte, S. ve Wölfling, K. (2016). A hidden type of internet addiction? Intense and addictive use of social networking sites in adolescents. *Computers in Human Behavior*, 55, 172-177.
- Öztürk, M. ve Akgün, Ö. E. (2012). Üniversite öğrencilerinin sosyal paylaşım sitelerini kullanma amaçları ve bu sitelerin eğitimlerinde kullanılması ile ilgili görüşleri. *Sakarya Üniversitesi Eğitim Fakültesi Dergisi*, 2(3), 49-67.
- Quan-Haase, A. ve Young, A. L. (2010). Uses and gratifications of social media: A comparison of Facebook and instant messaging. *Bulletin of Science, Technology & Society*, 30(5), 350-361.
- Papacharissi, Z. ve Rubin, A. (2000). Predictors of internet use. *Journal of Broadcasting and Electronic Media*, 44, 75-196.
- Rizvi, A. Z. (2016). Personality, social anxiety and excessive use of Facebook. *International Journal of Psychology and Behavioral Sciences*, 6(3), 119-127.
- Roblyer, M. D., McDaniel, M., Webb, M., Herman, J. ve Witty, J. V. (2010). Findings on Facebook in higher education: A comparison of college faculty and student uses and perceptions of social networking sites. *The Internet and Higher Education*, 13(3), 134-140.
- Ross, C., Orr, E. S., Sisic, M., Arseneault, J. M., Simmering, M. G. ve Orr, R. R. (2009). Personality and motivations associated with Facebook use. *Computers in Human Behavior*, 25(2), 578-586.

- Ryan, T. ve Xenos, S. (2011). Who uses Facebook? An investigation into the relationship between the Big Five, shyness, narcissism, loneliness, and Facebook usage. *Computers in Human Behavior*, 27(5), 1658-1664.
- Sheldon, P. (2008). The relationship between unwillingness-to-communicate and students' Facebook use. *Journal of Media Psychology*, 20(2), 67-75.
- Schmitt, D. P., Allik, J., McCrae, R. R. ve Benet-Martínez, V. (2007). The geographic distribution of Big Five personality traits patterns and profiles of human self-description across 56 nations. *Journal of Cross-Cultural Psychology*, 38(2), 173-212.
- Selfhout, M. H., Branje, S. J., Delsing, M., ter Bogt, T. F. ve Meeus, W. H. (2009). Different types of Internet use, depression, and social anxiety: The role of perceived friendship quality. *Journal of Adolescence*, 32(4), 819-833.
- Shaw, A. M., Timpano, K. R., Tran, T. B., & Joormann, J. (2015). Correlates of Facebook usage patterns: The relationship between passive Facebook use, social anxiety symptoms, and brooding. *Computers in Human Behavior*, 48, 575-580.
- Somyürek, S. ve Atasoy, B. (2012). How can Web 2.0 technologies provide innovative and effective learning opportunities?, S. Abramovich, (Ed.), *Computers in Education* (1. Baskı). Hauppauge, NY: Nova Science Publishers. ISBN: 978-1-62100-621-3
- Somyürek, S. ve Karabulut Çoşkun, B. (2013). Digital competence: Is it an innate talent of the new generation or an ability that must be developed?. *British Journal of Educational Technology*. 44(5). E163-E166.
- Sümer, N., Lajunen, T. ve Özkan, T. (2005). Big Five Personality Traits as the distal predictors of road accident. *Traffic and transport psychology: Theory and Application*, 215-227.
- Vygotsky, L. S. (1978). *Mind in society: the developmental of higher psychological processes, cambridge massachusetts*. London, England: Harvard University Press.
- Yen, J. Y., Yen, C. F., Chen, C. S., Wang, P. W., Chang, Y. H. ve Ko, C. H. (2012). Social anxiety in online and real-life interaction and their associated factors. *Cyberpsychology, Behavior, and Social Networking*, 15(1), 7-12.
- Wehrli, S. (2008), Personality on social network site: an application of the five factor model. http://129.132.120.237/ets/papers/wehrli_studivz_big5.pdf adresinden 14.11.2016 tarihinde alınmıştır.
- Weidman, A. C., Fernandez, K. C., Levinson, C. A., Augustine, A. A., Larsen, R. J. ve Rodebaugh, T. L. (2012). Compensatory internet use among individuals higher in social anxiety and its implications for well-being. *Personality and Individual Differences*, 53(3), 191-195.

EXTENDED ABSTRACT

Today, social networks are among the most remarkable and popular internet applications. Since individuals are already spending great deal of time to use social networks, the use of these environments in education and training context is considered as a powerful idea (Mazman and Koçak Usluel, 2010). In addition, several learning theories such as social cognitive theory and situated learning theory emphasize the importance of social interaction, cooperation and learning communities. Therefore, social networks can be used to construct learning environments that enhance students' learning experiences with student-student and student-instructor interaction, participation, reflection, and shared experiences (Somyürek and Atasoy, 2012).

It is believed that some individual characteristics may affect students' preferences for using social networks. However, there are only few studies examining the relationship between individual characteristics and social network use (Wehrli, 2008, Ross et al., 2009, Amichai-Hamburger and Vinitzky, 2010, Correa, Hinsley and De Zuniga, 2010, Fernandez, Levinson and Rodebaugh, 2012; Dal and Dal, 2014). Because of the lack of studies on this issue, the present study focused on two personality traits; social anxiety and extroversion and their relationships with social network use.

Social anxiety can be defined as “the fear and avoidance of situations in which the person will socialize or be assessed” (Leary, 1983 ; Cited by: Kashdan, 2002). Discomfort and tension of socially anxious individuals can decrease in social networks, simply because they do not have to interact people face to face. By this way, they can socialize more easily and prefer to use these environments more.

Studies have shown that extraversion influences individuals' social interactions (Asendorpf and Wilpers, 1998). Goldberg (1990) describes the extraversion with adjectives like being outgoing and talkative, having energetic behavior, in contrast to intrinsic ones. Due to these characteristics, it is thought that extroversion can also be effective in the use of social networks.

This study aims to investigate teacher candidates' social network use and to examine its relationship between their demographic information and personality traits.

In addition to the general objective, following research questions were investigated in the current study:

1. How is the distribution of teacher candidates' social networks use?
2. Is there a significant difference between female and male teacher candidates' amount of social networks use?
3. Is there a significant relationship between teacher candidates' extroversion scores and the amount of their social network use?

4. Is there a significant relationship between teacher candidates' social anxiety scores and the amount of their social network use?

Descriptive and correlational design was used in this study and the data were collected from 621 teacher candidates studying at 16 different universities. Three different scales were used to collect the data in the study. The first scale, developed by the researchers, was comprised of open-ended questions about the teacher candidates' demographic information and likert-type questions regarding the amount of their social network use. Then, extraversion factor from Big Five Inventory was used to determine the teacher candidates' extraversion points. This 5-point likert-type scale was originally developed by Benet-Martinez and John (1998) and was adapted into Turkish by Sümer et al. (2005). The teacher candidates were asked to mark their level of agreement or disagreement to the items on the scale. As a third scale, Inventory of Self-Evaluation in Social Situations, originally developed by Micheal Liebowitz (1987) and adapted into Turkish by Eren-Gümüş (1997), was used to determine social anxiety scores of teacher candidates. This 4-point likert-type scale inventory composed of 24 items divided into two main factors; fear and avoidance. 13 items were related to performance anxiety and 11 were related to social interaction.

Descriptive statics were used to analyze the teacher candidates' social network use and Mann-Whitney U test was utilized to analyze whether their social network use differ according to gender. Additionally, correlation analyses were conducted to analyze if there was a relationship between the teacher candidates' social network use and their social anxiety and between the teacher candidates' social network use and their extraversion.

As a result, it can be that social networks are widely used by teacher candidates, and approximately one fifth of the students use social networks for 15-17 hours per week. According to Mann Whitney U test results, there were significant gender differences in social network use. The analysis showed that male teacher candidates spend less time to use social networks ($U=35954$, $p<.01$). The results also indicated that there was a statistically significant negative correlation between teacher candidates' extraversion scores and the amount of time spent on social networks ($r = -.149$, $p<.01$). This result revealed that as teacher candidates' extraversion scores increase, the amount of time spent on social networks will decrease. The results showed that there was a statistically significant positive correlation between the teacher candidates' social anxiety scores and the amount of time spent on social networks ($r = .102$, $p<.05$). This result revealed that as teacher candidates' social anxiety scores increase, the amount of social network use will increase.

According to the results, the following suggestions are offered:

- It will be practical to use face-to-face environments for extrovert or low socially anxious learners and social networks for introvert or high socially anxious individuals as a socializing platform during teaching activities.
- Using only amount of time spent using social networks as a usage measure is the most important limitation of this work. Further studies should address such issues as student activities in social networks, intentions to use social networks, user opinions, and intensity of social network use, and so on.
- Examining the different personality traits of teacher candidates from social anxiety and extroversion will be useful for seeing the effects of using social networking in future studies.
- The case studies on the use of social networks for teaching purposes and examining the effects of the personality traits of teacher candidates in this context, will contribute to determining and guiding teaching activities.
- The studies that focus on the reasons for the relationship between teacher candidates' use of social networks and their personality traits would be useful.

Başvuru: 10.03.2017

Yayına Kabul: 10.11.2017