



Received: 25 April 2024 | Revised: 5 May 2024 | Accepted: 22 June 2024

“HAMAMDAKİ YABANCI”: ASYALI MASÖZ GÖÇÜNDE AĞLAR VE ARACILARIN YERİ¹

“A Stranger in the Hammam”: The Place of Networks and Intermediaries in Asian Masseur Migration

Aycan ÖZLÜ²

Süleyman Demirel Üniversitesi,
Sosyal Bilimler Enstitüsü
Isparta-Türkiye
aycanoazluu1998@gmail.com

Mustafa YAKAR

Süleyman Demirel Üniversitesi,
Coğrafya Bölümü,
Isparta-Türkiye
yakarmustafa@gmail.com

Abstract

Today, Asian women are becoming increasingly prominent in the global body labour market through the massage services they offer within the hammam sector. In Turkey, this form of physical labour has recently been spreading rapidly in hotels and independent hammams in international tourism destinations such as Alanya. This research focuses on the growing number of Asian migrant women in the Turkish hammam sector in Alanya and examines the migrant networks of relations and the role of intermediary firms in their migration and employment processes. A qualitative research was designed to understand how firms that serve in the organization of transnational migration and Asian women working in Turkish hammams experience migrant networks. In this context, semi-structured interviews were conducted with 7 firm owners and 18 migrant women. The findings show that migrant networks and intermediary firms are intertwined with each other and play an active role in mobilizing global body labour. In addition to the hammam sector being a stigmatized field of work by the local community, the opening of the hammams to tourism and Alanya's advances in international tourism have increased the demand for female labour. To meet this demand, increasingly popular Asian migrant masseuses are increasingly present in the hammam sector, using networks and intermediary firms. As a result, migrant women working in the hammam sector constitute a part of the feminization of migration, which is becoming increasingly evident on a global scale, and it is understood that it will increase in the future through networks and intermediaries.

Keywords: Migrant Networks, Intermediary Firms, Asian Migrant Women, Hammam Sector, Alanya.

Öz

Günümüzde Asyalı kadınlar, hamam sektörü kapsamında sundukları masaj hizmetleriyle küresel beden emeği pazarında giderek öne çıkmaktadır. Beden emeğinin bu şekildeki sunumu Türkiye’de ise, Alanya gibi uluslararası turizm destinasyonlarındaki oteller ile müstakil hamamlarda son zamanlarda hızla yayılmaktadır. Bu araştırma, Alanya’daki hamam sektöründe artan Asyalı göçmen kadınlara odaklanarak, onların göç ve istihdam süreçlerinde kullandıkları göçmen ilişki ağlarını ve aracı firmaların rolünü incelemektedir. Ulusötesi göçün organizasyonunda hizmet veren firmalar ile hamamlarda çalışan Asyalı kadınların göçmen ilişki ağlarını nasıl deneyimlediklerini anlamak için nitel bir araştırma tasarlanmıştır. Bu kapsamda 7 firma sahibi ve 18 göçmen kadınla yarı yapılandırılmış görüşmeler gerçekleştirilmiştir. Bulgular, göçmen ilişki ağlarının ve aracı firmaların birbirleriyle iç içe geçmiş bir yapıda olduğunu ve küresel beden emeğini hareket ettirmede etkin bir rol oynadığını göstermektedir. Hamam sektörünün yerel toplum tarafından damgalanmış bir çalışma alanı olmasının yanı sıra, hamamların turizme açılması ve Alanya’nın uluslararası turizmde kat ettiği ilerlemeler, kadın iş gücü talebini artırmıştır. Bu talebin karşılanmasında, giderek popüler hale gelen Asyalı göçmen masözler, ağlar ve aracı firmaları kullanarak hamam sektöründe artan bir varlık göstermektedirler. Sonuçta küresel ölçekte giderek belirgin hale gelen göçün kadınlaşması eğiliminin bir parçasını da hamam sektöründe çalışan göçmen kadınlar oluşturmakta ve gelecekte de ağlar ve aracılarda artış göstereceği anlaşılmaktadır.

Anahtar Kelimeler: Göçmen İlişki Ağları, Aracı Firmalar, Asyalı Göçmen Kadınlar, Hamam Sektörü, Alanya.

¹ Bu çalışma, Süleyman Demirel Üniversitesi Sosyal Bilimler Enstitüsü’nde devam etmekte olan yüksek lisans tezinden üretilmiştir.

² Sorumlu Yazar/ Corresponding author

1. GİRİŞ

Eğer Alanya'ya tatile gider ve kaldığınız otelin hamam ve masaj hizmetinden de yararlanmak isterseniz Asyalı göçmen kadınlarla karşılaşabilir ve şaşırabilirsiniz. Zira kültürümüzde önemli bir yeri olan hamamdaki bu karşılaşmanın sıra dışılığı “hamamdaki yabancı” hizmet alan müşteri değil tam tersine hizmet sunan çalışan pozisyonunda olmasıdır. Yani hamamdaki “yabancı”, rollerdeki değişimle birlikte alışık olduğumuz hizmet veren “yerlinin” yerine geçmiştir. Bu durumda “kim bunlar?”, “Alanya'ya nasıl gelmişler” ve “neden hamamlarda çalışıyorlar?” gibi soruları kendi kendinize veya çevrenizdekilere sormanızı beraberinde getirebilir. Bu makalenin kadın yazarı olarak yaklaşık 4-5 yıl önce Alanya'daki bir kadın hamamına hizmet almak için gittiğimde tam da böyle bir karşılaşmayı tecrübe ettim. Zira hamamdaki natır ve masözler yerli halktan ziyade “yabancı kadın” çalışanlardan oluşuyordu. Nihayetinde hamam gibi kamusal olduğu kadar mahrem de sayılabilecek bir mekânda hizmet aldığımız kişi “bir yabancıydı”. Daha sonraki gittiğim hamamlarda da aynı karşılaşma hali tekrar ediyor ve bu durum giderek “olağan” bir hale dönüşüyordu. Asya'nın daha çok güneydoğusundaki ülkelerden Alanya'ya hamamlarda çalışmak için gelen bu göçmen kadınları merak ettim. Gerçekten de uzak bir coğrafyadan bu kadın göçmenler Türkiye'ye nasıl geliyorlar ve neden hamamlarda çalışıyorlardı?

Uzun yıllar boyunca göç literatürü, kadınları aile bireylerine bağımlı göçmenler olarak tanımlasa da bu durum 1980 sonrasında değişmeye başladı (Lutz, 2010; Morokvasic, 1984). Son on yılda ortaya çıkan yeni eğilimle birlikte kadınlar, küresel emek pazarında net bir görünüme ve ortaklığa sahip oldular (Carling, 2005; Castles vd., 2014; Sharma, 2011). Görünüşe göre, uluslararası göçte Türkiye'nin giderek daha fazla hedef saha haline gelmesi ve göçün kaynak coğrafyalarının genişlemesiyle birlikte (Yakar, 2020), Asyalı göçmen kadınlar tercih edilen bir ülke olarak Türkiye'yi görmeye başladılar (Erder ve Kaşka, 2003; Kaşka, 2022; Sallan Gül ve Türkmen, 2021). Çeşitli motivasyonlarla gelen bu göçmen grubu, zamanla hedef ülkedeki emek açıklıklarını kapatma (Sallan Gül ve Türkmen, 2021) eğiliminde olup, bakım, ev içi hizmetler, tekstil, turizm, seks ve eğlence gibi cinsiyetlendirilmiş sektörlerle istihdama yönelmiştir (Coşkun, 2014; Dedeoğlu, 2011; Deniz, 2018; Ekiz Gökmen, 2011). Son yıllarda, Asyalı kadınlara ve onların köken coğrafyalarıyla ilişkilendirilen masaj tekniklerine yönelik taleplerin küresel artışıyla (Horvat ve Pusnik, 2019), kadın göçmenlerin çalışma alanı içerisine özellikle hamam ve SPA³ merkezleri eklenmiştir. Bu durumda Asyalı göçmen kadınlar ev içi işler, bakım ve dadılık gibi işlerin dışında hamam sektöründe de yoğunlaşmaya başladılar. Böylece kadın emeğinin uluslararası düzlemde ihraç edildiği yeni bir göç tipi ortaya çıkmaya başlamıştır. Bu göç tipinde kadınlar, küçük yaşlardan itibaren bildikleri masaj tekniklerini⁴ ulusötesinde bir kazanç aracı haline dönüştürme yolunda ilerlediler. Böylece masaj geleneği, aynı zamanda metalaştırılarak uluslararası pazarda ilgili aktörleriyle birlikte sunulan bir imaj haline getirildi. Sonuçta bu yayılmayla Asyalı masöz göçü “küresel beden işçiliği ve emeği” (Kang, 2010; Sunanta, 2022; Twigg vd., 2011) olarak tanımlanan yeni bir göçmen grubu haline dönüşmeye başladı.

Beden emeğinin cinsiyetçi karakteri giderek güçlenmektedir (Twigg vd., 2011). Bu nedenle, dünya genelinde bedensel emeğin önemli bir bölümünün çoğunluğu kadın göçmenlere devredilmesi (Sunanta, 2022) hiç de şaşırtıcı değildir. Zira dünyanın çeşitli bölgelerinde Asyalı kadınlar tarafından sunulan masaj hizmetleri - özellikle Thai masajı- küresel pazarda oldukça talep görmektedir⁵ (Sunanta, 2014; Sunanta, 2020). Bu talepler,

3 Alanya ilçe merkezinde bulunan hamamlar genellikle “Turkish Bath (Türk Hamamı)” adı altında, geleneksel hamam uygulamalarına ve SPA (Sanitas Per Aquam) hizmetlerine bir arada yer vermektedir. Bu nedenle, araştırmanın devamında sektör için hamam kavramı her iki hizmeti de kapsayacak şekilde kullanılacaktır.

4 Kaynak coğrafyalarına ait masaj tekniklerinin var olması sebebiyle bu söylem daha çok odak grup içerisinde yer alan Endonezya ve Taylandlı masözler için kullanılmıştır.

5 Masajın kökenleri hakkında en eski kaynaklar, M.Ö. 4. yüzyılda Hipokrat'ın eserlerinde bulunabilir (Graham, 1879). Bu durum, masajın tıp bilimi ile iç içe geçen bir şifa yöntemi olarak kabul edildiğini göstermektedir. Geleneksel Thai masajı da benzer şekilde, geleneksel ilaçlarla birlikte uygulanan eski bir şifa pratiğidir (Ryan vd., 2003). Bali masajının kökenleri ise M.S. 400 yılına dayanmakta ve Hindulara ait “Ayurveda Tıbbı” temelli olduğu bilinmektedir (Parwati vd., 2016). Her ne kadar bahsedilen dönemlerde bu iki masaj türü “sağlık” amacıyla kullanılan kültürel bir ritüel halinde olsa da günümüzde bu amacın ötesine geçilmiştir. Zira küreselleşme ve turizmin etkisiyle, köken ülkelerde geleneksel masaj uygulamaları metalaşmaya başlamış, masaj emeği küresel pazarın içine dahil edilmesiyle birlikte,

aynı zamanda göçün mekânsal örüntülerini ve güzergâhlarını çeşitlendirmiş ve bu doğrultuda küresel iş gücü göçü modellerinin güçlenmesine katkı sağlamaktadır (Twigg vd., 2011). Öyle ki bu göç modelinin uluslararası boyuta taşınmasıyla birlikte Asya'da geliştirilen masaj emeği, her bir varış coğrafyasında yeniden üretilerek hızlıca yayılmaktadır. Masajın ve özellikle de belli bir türünün giderek genişleyen coğrafyasının ortaya çıkardığı kadın iş gücü talebindeki artış, kadınları yalnızca erkek göçmene bağımlı olan pasif özneler olmaktan çıkmalarını sağlamıştır. Diğer taraftan bu süreç, Asyalı kadınların uluslararası beden emekçileri haline dönüşerek "hanehalkı/aile reisi" rollerini yeniden üreterek pekiştirdiklerini de göstermektedir. Dolayısıyla kadınların göçe teşvik edildiği ve Asya'nın bir tür güç merkezi haline geldiği bu yeni dönemde (Chan, 2020), Asyalı göçmen masözler ve onların küresel pazardaki emekleri ön plana çıkan bir görünüme sahiptir (Horvat ve Pusnik, 2019; Sunanta, 2014).

Masöz olarak çalışan kadınların göçünü sadece giderek genişleyen varış coğrafyalarındaki iş gücü talebine indirgememek gerekir. Zira, Asyalı göçmen kadınların küresel beden işçilikleri altında yatan temel sebeplerden birisi de köken ülkelerdeki hükümetlerin tutumlarıdır (Asis, 2003; Oishi, 2017). Çünkü, bazı Asya ülkelerinin uyguladığı devlet politikaları, yoksulluğu gidermek ve ekonomiye katkı sağlamanın bir yolu olarak kadın iş gücü ihracını desteklemektedir (Kofman vd., 2000). Özellikle Tayland'da 1960'lı yıllarda Ulusal Ekonomik Kalkınma Planlarının geliştirilmesiyle birlikte gıda, sağlık ve masaj gibi sektörlerde yapılan yeni vurgular, yüksek temas endüstrisini ön plana çıkarmıştır (Sunanta, 2022). Benzer şekilde, Endonezyalı kadınların, ülkelerinin iş başındaki hükümetleri, emek göçü ihracına müdahil olmaktadır (Gulati, 1997). Dolayısıyla, devletlerin kadınlara yönelik yurtdışına göçü teşvik edici rolleri, Asya'yı çeşitli sektörlerde dünyanın farklı ülkelerinde çalışmaya giden kadın göçünün kaynak sahası haline getirmiştir. Zira, hükümetlerin benimsediği bu politikalar, kadınların bireysel göçlerine, aile birimlerine ve döviz girişiyle ülke ekonomisine katkıda bulunmalarına olanak tanımaktadır (Stark ve Lucas, 1988; Yang, 2008). Küresel ölçekteki bu gelişmelere paralel olarak, 1990 sonrası dönemde Asya'dan dünyaya yayılan kadın göçünde Türkiye, daha iyi bir yaşam arayışında olan göçmenler için cazip bir hedef ülke olarak görülmeye başlanmıştır.

Ulusötesi emeğin sektörlerde girişiyle birlikte, artık yerli halk tarafından "beğenilmeyen ya da damgalanmış" birçok iş, göçmen kadınlar tarafından yapılmaktadır. Bu durum çoğu zaman, Asya ülkeleri ile Türkiye arasında bir veya birden fazla güzergâhı kullanarak sınır ötesi hareketliliği gerçekleştiren kadınların, göç ve istihdam süreçlerinde çeşitli stratejilere başvurmalarıyla gerçekleşmektedir. Bu stratejiler arasında, göçmen ilişki ağları ve aracı firmalar öne çıkmaktadır. Birbirini besleyen bu iki ara yapı Asyalı göçmen kadınların hamam sektörüne ulaşabilmelerini sağlamıştır. Bu ise göçün, mikro ve makro belirleyiciler dışında bu tip orta düzey mezo faktörlerin sıklıkla başvurulan işleyişine işaret etmektedir. Böylece hamamlar, Asyalı göçmen kadınların kümelenildiği ve küresel beden emeklerinin yeniden üretildiği sektör olduğu kadar aynı zamanda mekânsal üniteler olarak da karşımıza çıkmaktadır.

Bu çalışma, Asyalı göçmen kadınların, göç ve istihdama katılım aşamalarında etkin rol oynayan ara yapıları ele almaktadır. Buradaki temel amaç, göçmen kadınların karar mekanizmalarında etkili olan ve onların hareket etmesini sağlayan orta düzey faktörler olarak tanımlanabilecek ara yapıları nasıl deneyimlendiklerini açığa çıkarmaktır. Bu çalışmada, uluslararası kadın göçündeki ara yapılardan kasıt göçmen ilişki ağları ve aracı firmalardır. Asyalı kadınların göçmen ilişki ağları ve aracı firmaları kullanarak hamam sektöründe yoğunlaşan göç ve istihdam sürecine odaklanılmaktadır. Dolayısıyla çeşitli kanalları kullanarak göç eden kadınların (Toksöz, 2021), ara yapıları kullanma motivasyonlarına da değinen bu araştırma, ulusal literatürde ağların ve aracı firmaların yerine dair yapılması umut edilen araştırmalara bir zemin oluşturmayı amaçlamaktadır. İlgili literatürde Deniz'in (2018), Filipinli dadı göçünde aracı firmaların rollerini ve kadınları firmalar aracılığı ile istihdama erişme biçimlerini anlamaya yönelik yaptığı araştırma önemli bir yere sahiptir. Bu çalışmayla Deniz'in (2018), aracı firmaların bakım veren kadın göçündeki rolünü bu defa hamam sektöründeki Asyalı göçmen kadınlar üzerinden geliştirmenin yanı sıra, göçmen ilişki ağlarının da aynı sektördeki konumlanmadaki yeri de dikkate alınacaktır. Zira, göçmen ilişki ağları ve aracı firmalar iç içe geçişli ve birbirini tamamlayan

masaj hizmetini sunanlar dünyanın çeşitli coğrafyalarında bu tekniklerin uygulayıcısı olmaya teşvik edilmişlerdir (Chandran vd., 2020; Sunanta, 2014).

mekanizmalar olarak işlev gördüğünden birlikte ele alınmayı gerektirmektedir. Araştırmada, sürecin iki temel aktörü olan göçmen kadınlar ve aracı firmalara odaklanıldığından her iki gruba yönelik yarı yapılandırılmış görüşmelerin uygulandığı nitel bir araştırma tasarlanmıştır. Fenomenolojik yaklaşımın benimsendiği bu araştırmada, aktörlerin düşünce ve deneyimlerine derinlemesine ulaşılması hedeflemiştir. Araştırma sahası olarak Asyalı göçmen kadınların hamam sektöründe yoğunlaştığı ve yerli halkın yanı sıra gelişmiş uluslararası turizm sayesinde, hamamların turistlere de hizmet verdiği destinasyonlarından birisi olan Alanya seçilmiştir. Bu çerçevede araştırma, göç, kadın, göçmen ağları ve aracı firmalar ile hamam sektörü kesişiminden oluşan kavram setleri arasında çok boyutlu bir yapıda ele alınacaktır. Dolayısıyla, bu çalışma sadece Türkiye'ye kadın göçünü değil aynı zamanda belli bir sektördeki yabancı iş gücü çalıştırmaya ilişkin boyutları ile de literatüre katkı sağlamayı amaçlamaktadır.

Araştırma şu bölümlerden oluşmaktadır: Girişten sonraki ilk bölümde, Asya'dan Türkiye'ye yönelen kadın göçünün tarihsel arka planı ele alınmış ve bu bağlamda göçmen ilişki ağlarının ve aracı firmaların rollerine dair çerçeve iki alt başlıkta değerlendirilmiştir. Sonraki bölümde, göçmen kadınlar ve aracı firmalar üzerinden tasarlanan bu araştırmanın metodolojisi açıklanmıştır. Üçüncü bölümde, göçmen ilişki ağları, aracı firmalar ve göçmen kadınların hamam sektöründe konumlanışlarına dair saha araştırmasından elde edilen bulgulara yer verilmiş, sahadan elde edilen verilerden göçmen ilişki ağları ve aracı firmalara ilişkin modeller ortaya konmaya çalışılmıştır. Sonuç bölümünde ise, elde edilen bulgular tartışılarak, orta düzey faktörlerin etkileri, Asyalı masözlerin bedensel emek göçleri kapsamında ilgili literatürle ilişkilendirilerek yeniden değerlendirilmiştir.

2. ASYA ÜLKELERİNDEN TÜRKİYE'YE YÖNELEN KADIN GÖÇÜNÜN ARKA PLANI

Asya'dan çıkan ve dünyanın çeşitli ülkelerine yönelen göçler yeni bir olgu değildir. Bölgede, 1970'lerden beri sürekli ve büyük ölçekli nüfus hareketliliği yaşanmaktadır (Asis ve Piper, 2008). Ancak, başlangıçta gerçekleşen göçlerin çoğuna genellikle erkekler katılmıştır. Asis'e (2004) göre, kadın göçmenlerin ön plana çıkması 1980'lerde ve özellikle ev işçiliği gibi sektörlerin personel ihtiyacını karşılamak üzere gerçekleşti. Bunu takip eden yıllarda, kadınların da göç etme fırsatlarını yakalamasıyla, kadın göçü önemli ölçüde artış gösterdi (Asis, 2004). Asya ülkelerindeki eşitsizliklerin zamanla artması, kadınların göç kararlarını etkilemeye başladı ve sonuçta kadınlar hem göç hem de uluslararası iş gücü piyasalarında daha belirgin bir şekilde yer almaya başladılar. (Yeoh vd., 1999). Zira, 1973 Petrol Krizi ve Sovyetler Birliği'nin çöküşü, kadınları aile üyelerinin geçimini sağlama konusunda yeni iş arayışlarına ve daha iyi bir yaşam için mücadele etmeye teşvik etti. Bu süreçte Asyalı kadınlar kitleler halinde, uluslararası göçe katıldılar ve giderek yayılmaya başladılar (Ünlütürk Ulutaş ve Kalfa, 2009). Başlangıçta Türkiye'ye gelen kadın göçmenler, mekik göçü olarak adlandırılan bu dönemde turist vizeleriyle ülkeye giriş-çıkış yaparak (Coşkun, 2016), daha sonra kalıcı hale gelerek göçün öncüleri olmayı başardılar.

Günümüzde özellikle Filipinler, Sri Lanka ve Endonezya'da yaşanan gelişmelerle bağımsız olarak göç eden kadınların payı önemli ölçüde genişlemiştir (Bélanger ve Rahman, 2013). Sınırötesi emek ihraç eden devletlerin uluslararası göçe katılanların cinsiyet kompozisyonundaki değişiklikleri ve kadın göçüne yönelik kolaylaştırmada üstlendikleri roller de (Gulati, 2006), kadınların daha fazla göçe katılmasına olanak sağlamıştır. Asya ülkelerinin kaynak sahalar haline gelmeye başlaması; sözleşmeli işçilerin göç etme motivasyonları, sosyal ağların sürece etkisi ve devletlerin işe alım sistemlerini desteklemesiyle (Goss ve Lindquist, 2000) gerçekleşmiştir. Bu duruma bir örnek oluşturan Asya ülkelerindeki hükümetler, kadınların iş gücüne katılmasını teşvik ederek, denizaşırı ev işçilerine karşı talebin karşılanmasını sağlamışlardır (Gulati, 1997). Günümüzdeyse masaj hizmetindeki beden emeğine yönelik taleplerin varlığı bu hizmeti verecek emek göçünü beraberinde getirmiştir. Bu durum, ev işçiliğinde olduğu gibi devletlerin kaynak sahalarında uyguladığı stratejilerle yakından ilişkilidir. Nihayetinde bu, göçün kadınlaşmasına ve toplumsal cinsiyete yönelik yapılan vurguların da (Castles vd., 2014; Lutz; 2010) bir çıktısını oluşturmaktadır. Bugün ise hâlâ devam eden bu hareketliliğin genellikle cinsiyete dayalı gerçekleşiyor olması (Chan, 2020), göçün kadınlaşmasına yönelik gelişmelerin en fazla Asya ülkelerinde görülmesi ile sonuçlanmıştır (Lim ve Oishi, 1996).

Türkiye’de ise 1990’lı yıllar ve sonrasında uluslararası göçün kompozisyonu değişmeye başladı. Göçün kadınlaşmasına yönelik bu sürecin arka planında etkili olan faktörlerin açıklanması gerekiyordu ve bu da göç literatürü içinde kadın göçüne yönelik araştırmaları tetikledi (Akalm, 2007; Biehl ve Danış, 2020; Buz, 2007; Erder ve Kaşka, 2003; Toksöz, 2021). Tüm bunlar, Türkiye’nin göç rejiminde ve haritasında gerçekleşen dönüşümün yaşandığı ve gelenlerin içerisinde kadın göçmenlerin de tercih ettiği bir ülke haline gelmeye başladığını da göstermekteydi. Başlangıçta, Asya’dan Türkiye’ye yönelen kadınların emek göçleri genellikle ev içi hizmetlerde çalışma amacıyla gerçekleşmekteydi (Yalçın, 2015). Fakat Türkiye’de 1977 yılında yürürlüğe giren “Güney Antalya Turizm Gelişim Projesi” ve ardından 1982 yılında çıkarılan “Turizm Teşvik Kanunu” ile birlikte ülkenin güney ve batı sahillerinde turizm alanında hızlı bir gelişim süreci başlatıldı (Deniz ve Özgür, 2010). Türkiye’nin 1980’li yıllara doğru uluslararası turizme açılmasıyla birlikte yabancı nüfusla olan karşılaşmalar arttı ve zamanla uluslararası turizme açılan destinasyonlarda göçmen birikmesine yol açtı. Böylece, küresel ölçekte olduğu gibi Türkiye’ye yönelik göçlerde de kadınların sayısındaki artış, belirgin bir eğilim haline gelmeye başladı. Nitekim, ADNKS’de yer alan düzenli göçmenleri temsil eden yabancı nüfus istatistikleri de bunu doğrulamaktadır. Her ne kadar 2012 yılında yabancı nüfusun %56,3’ü kadınlardan oluşurken 2023’de bu oran %51,4’e gerilemiş olsa da kadınların sayısal üstünlüğü devam etmektedir. Türkiye’deki yabancı kadın nüfusunun 2012’de %50,4’ü Asyalı kadınlardan oluşuyorken bu oranın 2023’de %64,7’ye yükselmiş olması kadın göçünde Asya’nın giderek kendini hissettiren hakimiyetine işaret etmektedir.

1990’lı yıllardan itibaren yabancı iş gücünün çeşitli sektörlerle girmesiyle birlikte (Dedeoğlu ve Ekiz Gökmen, 2011) Asyalı göçmen kadınların Türkiye’ye yönelik göçlerinde, iş bulma, gelir elde etme ve “eve ekmek götürme” (Alkan ve Yüceşahin, 2023) hedefiyle ülkeye geldikleri görülmektedir. Çalışma ve Sosyal Güvenlik Bakanlığı’nın yayınlamış olduğu çalışma izini verilerine göre, 2012 yılından itibaren Türkiye’de çalışma iznine sahip yabancı kadınların yarısından fazlasını Asya ülkeleri kökenlilerden oluşturmaktadır. Nitekim 2012 yılında çalışma izni alan yabancı kadınların %55,9’unu oluşturan Asya ülkeleri kökenlilerin payı 2022’de %71,9’a yükselmiştir. 2012 yılında sadece 10.845 Asyalı çalışma izni alan kadın sayısı 2022’ye gelindiğinde 45.575 kişiye erişmiştir. Asya’dan gelen kadın göçmenlerin bazı ülkelerde çok daha baskın olduğu anlaşılmaktadır. Öyle ki, Malezya ve Endonezya gibi masajın kültürel olarak hâkim olduğu ülkeler kökenli çalışma izni alan göçmenlerin %80’inden fazlasını kadınlar oluşturmaktadır. Türkiye’deki bu görünüm, doğu ve batıdan gelen göç akımlarının yanında, güneyden gelen göçlerinde hedef coğrafyası haline geldiğini (Yakar, 2021) göstermektedir. Türkiye içerisinde ise bu durumu gösteren hedef sahalardan biri Alanya’dır. 1990 Genel Nüfus Sayım verilerine göre Alanya’ya yönelen uluslararası kadın göçü Avrupa merkezli olup, Alman kadınlar ilk sırayı almaktadır (TÜİK, 1990). Bu dağılım, 1990’lı yıllarda Alanya’daki yabancı kadın nüfusun Avrupa kökenli olduğunu gösterse de bugün, Asyalı göçmen kadın nüfusu ilk sıralarda yer almaktadır (TÜİK, 2022).

Alanya, turizm açısından önemli bir destinasyon haline gelmesini Alman turistlerin yoğun ziyaretlerine borçludur. 1960’lardan sonra Almanların sıkça bölgeyi tercih etmeleri, Alanya’nın göç almaya başlamasına neden olmuş ve zamanla Avrupa’nın ve diğer ülkelerin ilgi odağı haline gelmiştir (ALTSO, 2021). Örneğin, 2013 yılında Alanya’daki tesislere gelen yabancı turist sayısı 2.187.729 iken, 2023 yılında bu rakam üç kat artarak 6.076.796’ya ulaşmıştır (Kültür ve Turizm Bakanlığı, 2013;2023). Turizm ve alt sektörlerinde yaşananlar ardından gece kulüpleri, barlar ve masaj salonları gibi turist ağırlama mekânları da gelişmeye başlamıştır (Bloch, 2003). Bu durum, gelişen sektörlerde göçmen iş gücüne karşı duyulan ihtiyacı açığa çıkarırken (Aitken ve Hall, 2000; Ekiz Gökmen, 2018; Gülçür ve İlkaracan, 2002), hamam sektöründe yerli halkın çalışmaya karşı isteksizliği⁶ ve sektörün damgalanmış olması (Peteet, 2024), yabancı iş gücüne daha fazla yönelimi beraberinde

6 Hamamlar, ilgili literatürde mekânsal olarak farklı mekân kategorileri içerisinde değerlendirilen tartışmalı bir konudur. Toplumdan her kesimin gidebileceği hizmet alımı yansırı bir tür sosyalleşmeye konu olmasıyla da kamusal mekân olarak da kabul edilebileceği gibi özellikle kamusal-özel mekân diyalektiğinde hamamlar, yarı-kamusal mekânlar olarak tanımlanabilmektedir (Dumreicher vd., 2008). Hatta içerisinde giderek çeşitlenen farklı hizmet ve deneyimler sunmasıyla bir tür “üçüncü yerler” olarak dahi değerlendirilebilmektedir (Akşit, 2009). Zira hamamın içerisinde çeşitlenen hizmet alımı ve deneyimler iç mekânda farklı kullanım ünitelerini de ortaya çıkardığından bütünüyle tek bir mekân kategorisine dahil etmek giderek güçleşmektedir. Hamamın bu fonksiyonel çeşitlenmesi mekânsal alt kullanım biçimlerini ürettiğinden toplumsal cinsiyet algısı ve tutumlarını da yeniden şekillendirmektedir. Alışlagelmiş olan hamamların “kadınlara” veya “erkekler” özel olarak daha girişte belirlenen cinsiyet eksenli kullanımı, son zamanlarda “karışık” hamamlarda önemli ölçüde değişmektedir. Zira karışık hamamların her iki cinsine açık olan yapısı, masaj gibi hizmetlerin dahil edildiği

getirmiştir. Böylece, Asyalı göçmen kadınların masaj eğitimlerini alarak genellikle kendi ülkelerine özgü masaj tekniklerini bilme yetenekleri, hamam sektöründe yoğunlaşmalarına ve hamamlarda oluşan iş gücü açığını kapatmalarına olanak tanımıştır.

2.1. Aracı Bağ ve Bağlantıların Gücü: Göçmen İlişki Ağları

Göçmenler, orta düzey faktörlerden yararlandıkça, gönderen ve alan toplumda ülkeleri birbirine bağlayan ağ dizileri oluştururlar (VandenBelt, 2020). Uluslararası göçün kaynak ve varış sahalarının zaman içinde değişmesinin temel sebeplerinden biri de budur (Goss ve Lindquist, 2000). Zira her göç eyleminin bir sonraki göç kararını etkileyerek, hareket etme olasılığını arttırdığı düşünüldüğünde (VandenBelt, 2020), göçmenlerin ağları kullanım biçimleri göçü niceliksel olduğu kadar niteliksel yapısını etkileyebilir. Bu nedenle göçün dinamik doğası, devamlılığı sağlayabilmek için toplumsal yapılar yaratır (Massey vd., 2014). Bu yapılar göçün mikro ve makro belirleyicileri arasında yer alan orta düzey/mezo faktörlere ilişkin farkındalığın artmasına yardımcı olurlar (Boyd, 1989). Bu yönüyle ağların kullanımı başladıktan sonra göç bireysel bir yöne doğru gelişim göstererek (Goss ve Lindquist, 2000), potansiyel göçmenler için bilgi yayılımını ve fırsatları şekillendirmektedir (Sanders vd., 2002). Nitekim göçmenlerin ağlar üzerinden elde ettikleri deneyimler, öncü göçmenlerin sunmuş oldukları fırsatları değerlendirmeye yöneliktir. Çünkü, aktörlerin, fırsat ve kaynaklarını bir araya getirmesi ancak ilişkiler yoluyla gerçekleşebilir (Faist, 2003). Bu nedenle, daha samimi olduğu düşünülen sosyal ağları kullanma istekleri, güvenli ya da ucuz yol arayışlarıyla ilişkilidir ki seyahat masraflarını minimize etme çabaları da bu sürecin önemli bir parçasıdır (Curran ve Rivero-Fuentes, 2003). Sosyal sermayenin bir boyutu olarak da değerlendirilebilecek göçmen ilişki ağları sadece göç sürecinde işlevsel olmayıp, varış yerinde istihdama erişimde de kullanışlıdır.

Günümüzde çeşitli sektörlerdeki istihdam açıklıklarının büyük bir bölümü kadın göçmenler tarafından kapatılmaktadır (Parrenas, 2000; Sanders vd., 2002; Williams, 2008). Kadınların doğrudan iş gücüne erişebildikleri göç süreçleri, ulusötesi ağlar üzerinden şekillenen bir yapı içerisindedir. Göçmen ağlarının cinsiyete göre farklılık gösterebildiği bu süreçte (Curran ve Rivero-Fuentes, 2003; Curran vd., 2005), her bir göçmen kendine özgü deneyimler edinir. Bu doğrultuda, Asyalı göçmen kadınlar masaj yeteneklerini genellikle beraberinde getiren gruplardır (Peteet, 2024). Asyalı masözlerin inşa ettikleri ilişki ağları, yalnızca göçmenin kendisine aracılık etmekle kalmaz, aynı zamanda yeteneklerine ve bilgilerine de aracılık ederek uluslararası bir yayılımı ortaya çıkarır. Asyalı masözlerin ağlar aracılığıyla hamam sektörüne yönelmeleri ve bu sektörde yoğunlaşmaları da bundan kaynaklanmaktadır. Halihazırda sahip oldukları becerilerini kurulmuş olan ağların avantajlarıyla birleştirerek hayata geçirirler (Haug, 2008). Böylelikle bireysel çabalarıyla hem göç hem de istihdama erişim sağlamak için bağlantılar zincirleme bir şekilde gelişerek göç süreçlerini yönetirler. Göç ve sosyal ağlar arasındaki bu bütünleyici ilişki, potansiyel göçmenler için bir ulaşım aracı olarak değerlendirilebilir. Dolayısıyla arkadaş, akraba ya da tanıdık gibi öncü göçmenlerin varlığı, potansiyel göçmenlerin karar mekanizmalarında etkin rol oynayarak, onlar için süreci kolaylaştırmak suretiyle daha elverişli bir hale getirmektedir. Bu da Asyalı göçmen kadınların hamam sektöründe yoğunlaşmalarının arkasındaki motivasyonlardan biri olarak karşımıza çıkmaktadır.

Göçmen ilişki ağları, bir kez kurulduktan sonra genellikle genişleyip güçlenme eğiliminde olan yapılardır (Haug, 2008). Ancak, aracı firmalara kıyasla zamanla tükenip yok olma riski de taşırlar. Temelde birbirini besleyen bu iki yapı arasındaki en önemli farklardan birisi, sosyal ağların mali kaynak sağlama konusunda aracı firmalara kıyasla daha işlevsel olmasıdır (Williams vd., 2020). Yani göçmenler, ekonomik kaynaklara erişebilmek için faydalanabilecekleri bir sosyal sermaye türü olarak sosyal ağları önemsemektedirler (VandenBelt, 2020). Williams ve arkadaşlarına (2020) göre, aracı firmalar piyasa koşullarına dayalı bir hizmeti para karşılığı sağlarken, sosyal ağlar bunun aksine kaynaklarını “ilişkisel işlemler” yoluyla halleder. Göçmen

hamamlarda toplumsal cinsiyet ilişkilerini yeniden üretmektedir. Tam da bu noktada hamamda hem çalışanın hem de müşterinin cinsiyeti ile birlikte kim olduğu önem arz etmekte ve yerli halktan çalışanlar toplumdaki olumsuz algıya bağlı olarak çalışmaktan vazgeçmektedirler. Böylece hamam sektöründe çalışan açığı ise “öteki veya yabancı” olan göçmen kadınlarla kapatılmaya çalışılmaktadır. Sonuçta hamamda roller değişmekte ve çalışan olarak “yerel halkın” yerine “yabancı” geçmekte, yerli halk ise “müşteri” veya “işveren” olarak konumlanmaktadır.

ilişki ağlarının göç sürecindeki önemi kabul edilmesine rağmen, sosyal ağların kullanımıyla ilgili çeşitli yönler bulunmaktadır. Örneğin, bir topluluğun yerel ağı, yerli bireyler arasındaki sıkı ilişkileri barındırır ve bu durum göçü kısıtlayabilir (Lörincz ve Németh, 2022). Bu, ilişki ağlarının ve sosyal sermayenin belirli kişilerin çevresinde sınırlı kalmasından kaynaklanmaktadır. Ağ içinde herhangi bir kişinin ağdan ayrılması da söz konusu olabilir. Ayrıca, aracı firmaların erişilebilir hale geldiği durumlarda, göçmen ilişki ağlarının sağladığı bilgi kaynaklarının önemi azalabilir (Williams vd., 2020). Çünkü göçmen ilişki ağları fırsatlar hakkında bilgiler sunarken, aracı firmalar bu fırsatlarla göçmenleri doğrudan bir araya getirmektedir. Bu da her iki ağ yapısının temelde benzer motivasyonlarla hareket ettiğini, ancak zaman zaman göçmenleri farklı fırsat yapılarıyla karşı karşıya getirebilme imkânları olduğunu göstermektedir.

2.2. Hareketliliğin Yeni Aktörleri: Aracı Firmalar⁷

Günümüz ulusötesi göçmenleri her iki topluma da aidiyet duyan (Özgür, 2018), sosyal sermayeleri ile kurdukları bağlantılar sayesinde hedefledikleri fırsatlara erişebilen bireylerdir. Bu nedenle, göç süreçlerini daha iyi yönetebilmek için işlevsel yapıların sunduğu imkânlardan faydalanırlar. Düzenli ve düzensiz göçmenler için farklılık gösterebilen bu yapılar, ağlardan başkası değildir. Ağ yapıları kendi içerisinde çeşitlenen fakat temelde birbirini tamamlayan mekanizmalardır (Hugo, 2005; Kern ve Müller-Böcker, 2015). Bu yapılardan biri olan aracı firmalar, Asyalı masözlerin göçe ve istihdama görece daha kolay yoldan erişebilmesini sağlar. Ambrosini (2017), aracılardan kavramsallaştırılmasına yönelik yaptığı tartışmada beş faaliyet türünden bahseder. Bunlar; bağlantı, hizmetlerin satılması, yardım, hoşgörü ve siyasi baskıdır. Bu faaliyet türleri, göçmenlerin fırsat kaynaklarına erişimin kolaylaştırmayı, düzensiz göçmenlerin de bu kaynaklara ulaşmasına aracılık etmeyi ve hedef bölgeye yerleşen düzensiz göçmenlerin yasal statülerini iyileştirmeyi amaçlamaktadır. Elbette tüm bu faaliyet türleri aracının kim olduğu ve tüketiciye sunacağı hizmetin içeriğine göre farklılık gösterir (Lindquist, Xiang ve Yeoh, 2012). Nitekim, aracılardan tarihsel arka planlarında farklı dönemlerde çeşitli hizmetler sunan yapılar olmuşlardır. Özellikle 17. ve 18. yüzyıllarda Afrikalıların ve Avrupalıların hareket etme girişimlerinde önemli bir etki ederek (McKeown, 2012) günümüze kadar uzanan mekanizmalar olmayı başarmışlardır. Günümüzde ise giderek kurumsallaşan firmalar, çeşitli seçenekler sunarak daha geniş bir kitleye hizmet veren ve özellikle göçmenler için istihdam fırsatları sağlayan bir role sahiptirler (Broek vd., 2016).

Asyalı göçmen kadınların aracı firmaları tercih etmelerindeki en büyük etken, ekonomik sermayeleri sayesinde daha az çaba harcayarak istedikleri fırsatlara ulaşabilmeleri ve bu fırsatlar için yasal bir çerçevenin sunulmasıdır. Ancak bunun gerçekleşebilmesi için göçmenlerin, aracı firmalara belli bir ücret ödeme zorunluluğu vardır. Aslında, aracı firmadan yararlanmak için ek finansal kaynaklara sahip olmak gereklidir ve genellikle bu firmalara ödenen ücretler oldukça yüksektir (Ambrosini, 2017). Bu da göçmenin köken sahadaki ekonomik sermayesine bağlıdır. Aracıların göçmenlere sunduğu bu hizmetler genellikle perde arkasında gerçekleşmekle birlikte, göçmenlerin bireysel istihdam olanakları ve hedefledikleri iş gücü piyasaları hakkında bilgi edinmelerinde kritik bir rol oynamaktadır (Broek, Harvey ve Groutsis, 2016). Son kırk yıl içinde, uluslararası göçün giderek artması ve düzenleyici faaliyetlerle birlikte gelişen bir piyasa olarak ön plana çıkması yanında (McKeown, 2012), aracılara duyulan önem de küresel ölçekte artmaya devam etmiştir (Fernandez, 2013; Xiang ve Lindquist, 2014). Bu sebeple, genişleyen hizmet yelpazesine evlilik, eğitim ve iş odaklı göç etmek isteyenler için yeni alanlar ekleyerek hizmet çeşitliliğini giderek arttırmışlardır (McKeown, 2012).

Günümüzde hamam sektörünün ihtiyaç duyduğu iş gücü temini için faaliyet gösteren aracı firmalar, personel ile işveren arasında köprü kurarak Asyalı göçmen kadınlarla sürekli etkileşim halindedirler. Böylece, Asyalı kadınların çeşitli motivasyonlarla dahil oldukları göç sürecini ve istihdama erişimlerini hızlandırdığı gibi kolaylaştırmakta, hatta hamam gibi bazı sektörlerde kümelenmelerine yol açmaktadır. Ulusal ve uluslararası aracı firmalar, işverenler ve göçmenler arasında inşa edilen üçlü ağ sistemi, istihdama katılmak isteyen kişilere yasal olarak hareket etme imkânı sağlamaktadır. Bu süreçte, göç eğiliminde olan kadınların aracı firmalara başvurmasının temel nedeni, göç ettikleri toplumda iş bulmanın yanı sıra barınma sorununu da çözebilme imkânıdır.

⁷ Aracıların kavramsallaştırılmasına ilişkin literatürde lisanslı veya lisanssız komisyoncu, simsar, acente, aracı, işe alım şirketleri, özel istihdam büroları gibi çeşitli tanımlamalar yer alsa da saha araştırmasından elde edilen verilere dayanarak tercih edilen ifade "aracı firma" olarak belirlenmiştir.

(Ambrosini, 2017). Yani, amatör aracılardan (Molland, 2012) aksine, yasal aracı firmalar uluslararası istihdam olanaklarına dair farkındalığı artırarak sınırötesi hareketliliği daha kolay bir hale getirmektedirler (Spaan, 1994). Bu yüzden aracı firmalar; arkadaş, akraba, tanıdık ya da aile ağlarına sahip olmayan göçmenler için tercih edilen mekanizmaların başında gelirler. Asyalı kadınların yetenekleri ve becerileri göz önünde bulundurularak başlayan bu göç sürecinin diğer tarafında, işverenlerin personel ihtiyacı bulunmaktadır. Hedef ve kaynak sahalardaki aracı firmaların kurduğu bağlantılar vasıtasıyla göçmen kadın emeği doğrudan hamam sektörüne girebilmektedir.

Asyalı göçmen kadınların aracı firmalara yönelmelerinin temel nedeni, bu firmaların yasal süreçleri kolaylaştırması ve gerektiğinde destek sağlamasıdır. Göçmenler, bu firmalar aracılığıyla yasal prosedürleri daha kolay ve güvenli bir şekilde tamamlayabilirler. Aynı zamanda, bu firmalar göçmenlere karşı potansiyel olarak kötü muamele veya sömürü riskini en az düzeye indirebilirler. Ancak, aracı firmaların bazı dezavantajları da vardır. Örneğin, bazı kâr amacı güden firmalar bazen göçmenleri acımasızca sömürebilir (Ambrosini, 2017). Ayrıca, aracı firmalar genellikle göçmen ilişki ağları gibi finansal destek sağlama konusunda sınırlıdır. Bu nedenle bu faydalanma süreci, her bir göçmen için işlevsel olmayabileceği gibi göçmenin sahip olduğu ekonomik sermayesiyle de yakından ilişkilidir.

3. ARAŞTIRMANIN METODOLOJİSİ

Hamam sektöründe çalışan Asyalı göçmen kadınların hem göç sürecini hem de bu sektördeki istihdama erişimlerini anlamaya yönelik bu çalışma nitel araştırma metodolojisiyle tasarlanmıştır. Göçmen kadınların göç sürecindeki ağ ve aracılardan hem göçü gerçekleştirebilme hem de aynı sektörde birikmelerindeki rolünü anlamaya dönük olarak fenomenolojik bir yaklaşım benimsenmiştir. Her iki süreçte ağların ve aracılardan oynadığı rolü belirlemek için de hamamlarda çalışan göçmen kadınlar ve aracı firmalarla yarı yapılandırılmış görüşmeler yapılmıştır. Görüşme, hem göçmen kadınların deneyimleri hem de aracı firmaların rollerini ortaya koymak için fenomenolojik yaklaşımın en önemli veri toplama aracı olarak kabul edilmiştir. Bunun için hem Asyalı göçmen kadınlara hem de aracı firmalara yönelik ayrı ayrı görüşme formları hazırlanmıştır. Göçmen kadınlara uygulanan görüşme formu iki temel boyuta sahiptir. Bunlar; göç ve istihdam süreçleridir. Aracı firmalar için ise, Asyalı göçmen kadınlar için üstlendikleri rollerden ve kurdukları bağlantılardan oluşmaktadır. Hazırlanan görüşme formları önce ön saha araştırmalarında uygulandıktan sonra yeniden revize edilerek son haline getirilmiştir. Daha sonra Süleyman Demirel Üniversitesi Etik Kurul Başkanlığı'ndan 03.05.2023 tarihli ve 136/5 sayılı kararı ile "Etik Kurul İzni" alındıktan sonra uygulamaya geçilmiştir.

Araştırmanın sahadan veri toplama aşamasına 2021 yılında başlanmış olmakla birlikte zaman zaman sahaya yeniden dönüşlerin yapıldığı bir sürece yayılmıştır. Hatta 2021 öncesine gidilen hamamlarda müşteri olarak yaşanan deneyim ve gözlemlerin de olduğunun altını çizmek gerekir. Bu araştırma için sahaya giriş yapabilmek bazen araştırmacı konumunda bazen dehamamdan hizmet alan müşteri konumunda iç içe geçişli ve dönüşümlü ilerletilmiştir. Böylece bir bakıma katılımcı gözlemci yaklaşımı da kullanılmıştır. Bu çerçevede 6 farklı Asya ülkesi kökenli 18 katılımcı ile görüşmeler yapılmıştır (Tablo 1). Göçmen kadınlarla yapılan görüşmeler, zaman zaman hamamlarda zaman zaman da onların belirlediği dışarda başka mekânlarda gerçekleştirilmiştir. Her bir yapılan görüşme en az 10 dakika⁸ kadar en fazla 1 saat kadar sürmüş, sesli ve yazılı kayıt altına alınmıştır. Hamam sektöründe çalışan Asyalı kadın göçmenler ile yapılan görüşmelerin araştırma sahası olarak Alanya ilçe merkezi belirlenmiştir. Alanya, uluslararası turizmle birlikte giderek yabancı turistlerin yerleşme kararı aldıkları dikkat çeken önemli bir turizm destinasyonudur (Durgun, 2018; Mutluer ve Südaş, 2008; Südaş, 2005). Geleneksel hamam sektörü özellikle ilçedeki turizm sektörünün 1960 yılları sonrasında gelişmesiyle yapısal ve işlevsel dönüşümler geçirmiş ve günümüzde yerli halk kadar turistlere de hizmet vermektedir. Hatta denilebilir ki, şayet uluslararası turizm ilçe merkezinde bugünkü düzeylerde olmasaydı belki de hamam sektörü de bu kadar değişim geçirmeyebilirdi.

⁸ Kısa süreli yapılan bazı görüşmelerde, göçmen kadınlar hızla neden ve nasıl geldiklerini, çocuklarına olan özlüklerini ve kaynak sahaya geri dönüp/dönmeye dair düşüncelerini dile getirmişlerdir. Bu şekilde gerçekleştirilen görüşmelerin verimliliği azalsa da aslında katılımcının motivasyonu ve göç süreci hakkında önemli bilgiler içermesi nedeniyle, araştırmaya dahil edilmiştir.

Aracı firmalar ile yapılan görüşmelerin sahası ise Antalya'dır. Zira bu firmalar Alanya'da bulunmadığı gibi Alanya'daki hamamlarda çalışan göçmen kadınların Antalya'daki firmalar üzerinden buraya yönlendirildikleri Asyalı göçmen kadınlarla yapılan görüşmeler sırasında anlaşılmıştır. Ayrıca firmalar Antalya'da bulunmakla birlikte il dışına bile göçmen kadın iş gücü sağlamaktadır. Diğer yandan daha çok Antalya Muratpaşa Bayındır Mahallesinde kümelenen aracı firmalardan bazılarının, ikinci kuruluş sahası İstanbul olup, aynı hizmeti orada da sürdürmektedirler. Bu çerçevede görüşülen 2 firma İstanbul merkezli olup, bunlarla da telefonla görüşme yapılmıştır. Antalya ilçe merkezinin 7 aracı firma yetkilisi ile yüz yüze görüşmeler sağlanmıştır (Tablo 2). Görüşme öncesinde bu firmalara erişim web sayfaları taranarak elde edilen bilgiler yoluyla sağlanmıştır. Firmalar için sahaya gidilmesinin ardından kartopu örneklem yöntemi kullanılmış ve işyerlerinde görüşmeler yapılmıştır. Görüşmeler ortalama 15-60 dakika kadar sürmüş, sesli ve yazılı kayıt yapılmıştır.

Her iki gruba ilgili elde edilen kayıtlar daha sonra defalarca dinlenmiş ve deşifre edilerek Microsoft Word ortamında aktarılmıştır. Böylece görüşme metinleri elektronik ortama taşınmış ve ham veriler oluşturulmuştur. Sonrasında bu metinlerin çıktıkları alınmış ve üzerinden defalarca okunarak çözümleme aşamasına geçilmiştir. Nitel verilerin çözümlemesinde içerik ve betimsel analiz olmak üzere iki ayrı analiz kullanılmıştır. İçerik analizi için kod, kategori ve temalardan oluşan çözümlenmeler yapılırken, katılımcıların söylemlerinden konuya ve bağlama uygun betimsel analiz için alıntılar yapılmıştır. Böylece her iki analizin çıktıkları birbirine uyumlu ve doğrulayan bütünlüklü bir yapıda incelenmiştir. Hem göçmen kadınlar hem de aracı firmalar için bu analiz süreci ayrı ayrı gerçekleştirilmiştir.

Tablo 1- Asyalı Göçmen Kadınların Genel Özellikleri
Table 1- The General Characteristics of Asian Immigrant Women

Kaynak Saha	Yaş	Medeni Durum	Ebeveynlik Durumu	Eğitim Düzeyleri	Kaynak Sahada Yaptığı İş	Türkiye'de Kalış Süreleri ⁹	Türkiye'ye Geliş Biçimleri	
K1	Kırgızistan	30	Boşanmış	Evet	Üniversite	Kuaför	1 Ay	Arkadaş Ağı
K2	Kazakistan	42	Bekâr	Evet	Lise	-	2 Yıl	Akraba Ağı
K3	Kırgızistan	28	Evli	Evet	Lise	Masöz	-	Akraba Ağı
K4	Moğolistan	36	Evli	Evet	Üniversite	Masöz	7 Yıl	Arkadaş Ağı
K5	Endonezya	35	Bekâr	Hayır	Lise	Masöz	2 Ay	Aracı Firma
K6	Endonezya	21	Bekâr	Hayır	Lise	Masöz	1 Yıl	Arkadaş ile
K7	Kırgızistan	29	Bekâr	Hayır	Lise	-	3 Yıl	Akraba Ağı
K8	Endonezya	32	Evli	Evet	Lise	Fabrika İşç.	2 Yıl	Tek Başına
K9	Tayland	43	Evli	Evet	Lise	Masöz	16 Yıl	Akraba Ağı
K10	Özbekistan	44	Bekâr	Evet	Üniversite	Hukuk	-	-
K11	Kırgızistan	47	Bekâr	Evet	Lise	Kuaför	3 Ay	Akraba Ağı
K12	Özbekistan	53	Evli	Evet	Üniversite	Hemşire	7 Yıl	Turist Olarak
K13	Endonezya	30	Evli	Hayır	Lise	Masöz	4 Yıl	Turist Olarak
K14	Endonezya	25	Evli	Evet	Lise	Masöz	6 Ay	Aracı Firma
K15	Endonezya	25	Evli	Evet	Lise	Masöz	-	Aracı Firma
K16	Kırgızistan	29	Evli	Evet	Lise	Masöz	6 Ay	Turist Olarak
K17	Tayland	35	Bekâr	Evet	Lise	Masöz	15 Yıl	Aracı Firma
K18	Endonezya	48	Evli	Evet	İlkokul	Masöz	3 ve 7 Ay	Tek Başına

Endonezya, Tayland, Kırgızistan, Kazakistan, Özbekistan ve Moğolistan'dan göç eden kadınlarla yapılan görüşmeler, Asya'nın geniş coğrafi sınırlarını ve çeşitlenen göçmen profillerini yansıtmaktadır. Yaş ortalamaları 35,1 olan katılımcıların, 21 ile 53 yaş aralığında yer almaları, aktif/çalışabilir nüfus sınıflandırması içerisinde olduklarını göstermektedir. Aynı zamanda göçmen ve kadın kimliklerinin yanına "ulusötesi anneler" (Hewett,

⁹ Türkiye ve Alanya'da kalış sürelerine ilişkin bu bilgilere 2021-2022 yılları arasında erişilmiştir. Dolayısıyla ilgili odak grup içerisindeki katılımcıların bir kısmı, kalmaya devam etmiş, kaynak coğrafyalarına dönmüş ya da rotalarını başka bir hedef sahaya yöneltmiş olabilirler.

2009; Hondagneu-Sotelo ve Avila, 1997; Raijman vd., 2003) kimliğine de ekleyen katılımcılar, uluslararası istihdama erişim sağlamanın yanı sıra annelik rollerini de sürdürmektedirler. Böylece zamansal ve mekânsal sınırların cinsiyete dayalı boyutunu (Hondagneu-Sotelo ve Avila, 1997) ve annelik ile göçmenliğin birlikte yürütülemeyeceğine dair toplumsal cinsiyet normlarının getirdiği dezavantajlı algıları ters düz etmektedirler.

Asyalı göçmen kadınların eğitim düzeyleri ve meslek sahibi olup olmama durumları da incelenmiş ve 13 göçmen kadının lise mezunu olduğu, 1 katılımcının ilkökul seviyesinde eğitimini sonlandığı ve geriye kalan 4 katılımcının ise üniversite mezunu olduğu tespit edilmiştir. Lise mezunu olan katılımcıların bir kısmı kaynak sahalarında masaj ve kuaförlük üzerine eğitim almışlar, lisans eğitimlerini hukuk, işletme, uluslararası ilişkiler alanlarında tamamlayan diğer katılımcılar ise oldukça çeşitlilik gösteren bir disiplin örüntüsü sergilemişlerdir.

Asyalı göçmen kadınlar, uluslararası hareketliliklerinin ardından Türkiye'ye ve daha sonra Alanya ilçe merkezine ulaşmışlardır. Ancak bazı katılımcılar, Alanya'ya varmadan önce Türkiye içinde bir veya birden fazla rota izleyerek öncesinde otelcilik ve ev içi hizmetler gibi farklı sektörlerde istihdam edilmişlerdir. Çalışma izin sürelerini bağlı olarak ülkeye giriş ve çıkış yapan katılımcılar, Türkiye sınırları içinde en az 1 ay en fazla 16 yıl boyunca yaşamlarına devam etmişlerdir. Göçmen kadınların hem çeşitlilik gösteren bu kalış süreleri, hem de ulusal ve uluslararası düzeyde izlediği güzergâhlar ve sektörel geçişler, Asya ülkeleri Türkiye arasındaki kadın göçünün çeşitli ve tek bir paternle sınırlı kalmadığını da göstermektedir.

Ulusal aracı firmalar, hamam sektörünün cinsiyete göre ayrılan yapısı nedeniyle sıklıkla Asyalı göçmen kadınlarla iş birliği halindedirler. Bu nedenle ulusal firmaların temasta olduğu uluslararası firmalar genellikle hamam sektörünün köken sahalarıyla ilişkili olan bölgelerdedir. Özellikle Tayland ve Endonezya kaynaklı aracı firmalar ile kurulan bağlantılar oldukça fazladır. Ayrıca turizm başta olmak üzere bakım ve hizmet gibi diğer iş gücü piyasalarına da uluslararası göçmen işçi temin etmektedirler.

Tablo 2- Aracı Firmaların Genel Özellikleri
Table 2- General Characteristics of Intermediary Firms

Yer Seçimi ve Kuruluş Tarihi	Ulusal/Uluslararası Temaları	Hizmet Verilen Sektörler	Hamam Sektörünün Köken Sahaları
F1 Antalya, 2009	Ulusal/Uluslararası	Turizm-konaklama-lojistik vb.	Endonezya-Tayland-Hindistan
F2 Antalya, 2006	Ulusal/Uluslararası	Turizm-bakım-hizmet	Endonezya-Tayland
F3 İstanbul, 2011	Uluslararası	Turizm-bakım-hizmet	Asya ülkeleri kökenli
F4 Antalya, 2012	Uluslararası	Turizm-tarım	Endonezya-Tayland-Kırgızistan-Özbekistan
F5 Antalya, 2013	Uluslararası	Turizm-hizmet	Asya ülkeleri kökenli
F6 İstanbul	-	-	Özbekistan-Türkmenistan-Kırgızistan
F7 Antalya, 2014	Uluslararası	Turizm	Özbekistan-Kazakistan-Türkmenistan-Kırgızistan

4. BULGULAR

4.1. Ulusötesi Kadın Göçünde Ağların Rolü: "Arkadaş Gel Dedi Geldim"

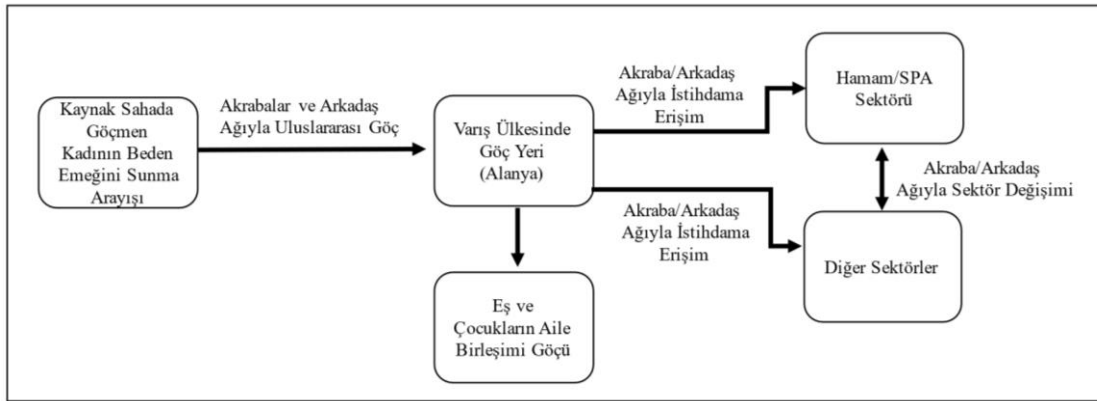
Goss ve Lindquist'e (2000) göre, zaman içinde uluslararası göçün motivasyonları, kökenleri ve hedef coğrafyaları önemli değişikliklere uğramıştır. Bugün birçok göçmen, farklı motivasyonlarla hem ulusal sınırlar içinde hem de uluslararası alanda hareket etmektedir (King, 2012). Bu durum, göçün artık geçmişte olduğu gibi sadece riskten kaçınma stratejisi olarak (Morokvasic, 2004) değerlendirilemeyeceğini göstermektedir. Zira, yirmi birinci yüzyılın göç akışlarını tam olarak anlayabilmek için ekonomik nedenlerin yanı sıra diğer faktörlerin de dikkate alınması gerektiği vurgulanmaktadır (Arango, 2004). Dolayısıyla Asyalı göçmen kadınların bedensel emek göçlerinde etkili olan mezo düzey faktörler, göçün mikro ve makro boyutları arasında kritik bir konumdadır (King, 2012). Bu nedenle, göçe karar verme süreçlerinin temelinde, göçmen kadınların aile, arkadaş

ya da akraba gibi sahip oldukları sosyal sermayeleri ve ağları yatmaktadır. Kendi kendini geri besleyen ağ yapısı risklerin büyük ölçüde azaltılmasını ve maliyetlerin en aza indirgenmesi sağlar (Massey vd., 2012). Bu, ailelerinin geçim masraflarını üstlenen Asyalı göçmen kadınlar için oldukça önemlidir. Halihazırda göç etmiş olanlarla kurdukları bağlantılar sayesinde bilgi kaynaklarına erişerek, varış yerindeki fırsatlarından yararlanırlar (VandenBelt, 2020). Dolayısıyla, ulusötesi göçlerde potansiyel göçmenler, kendisinden önce göç etmiş kişilerle bağlantılar kurarak hareket eder (Arango, 2016). Böylece, ağ içerisindeki konumlanışları, hareketliliklerine yön verecektir (Faist, 2003). Kırgızistan kökenli katılımcının ifadesine bakarsak, ilişki ağlarının göç pratiğini nasıl şekillendirdiğini ve göç kararının ardındaki temel motivasyonu daha iyi anlayabiliriz;

"Ben buraya geleli bir ay oldu. Ben Afganistan'da çalıştım, Kuveyt'te çalıştım. Sonra buraya geldim. Çocuklarım para istiyor ben hamamda çalışmaya başladım. Burada benim arkadaş var. Biz beraber Afganistan'da asker kampta çalıştık. Ben para istiyor Kuveyt'e gittim sonra benim vize bitmiş. Onlar söyledi sen memlekete git vize bekle dediler, tamam dedim. Birinci vize Kuveyt için dört ay bekledim. Ben düşündüm Kırgızistan'a gitsem iş yok, para yok, çocuklar ne yiyip içecek. Sonra ben arkadaşla konuştum siz neredesiniz ne yapıyorsunuz. Arkadaş ben masaj yapıyorum deyince tamam dedim ben geliyorum, ben de çalışmak istiyorum dedim." (Kırgızistan, K1)

Göçmenler, sıklıkla potansiyel göçmenlere bağlıdırlar ve fırsatlara erişim sağlamak için akrabalık ya da arkadaşlık ilişkilerinden yararlanırlar (Massey vd., 2014). Her bir yararlanma biçimi göçmenlerin deneyimlerine göre şekillenir. Alanya'daki hamamlarda çalışan Asyalı göçmen kadınların beden emeğine ulaşmaları ağlar yoluyla gerçekleşmektedir. Bu sayede varış ülkesindeki göç yerine ulaşan göçmen kadınlar, yine ağları sayesinde doğrudan ya da diğer sektörlerden geçiş yaparak hamam sektöründe birikmektedir (Şekil 1). Bu ara yapının göçmenler tarafından tercih edilmesinin nedeni, çoğunlukla göçün getirdiği ekonomik maliyetler ve psikolojik risklerden kaçınmaktır (Faist, 2003). Bu yüzden göçmenler için tek başına hareket etme ya da aracı firmalara yönelme oldukça maliyetli olur. Yeterli ekonomik sermayeye sahip olmayanlar için tanıdık, akraba ya da arkadaşların destekleri potansiyel göçmenler için teşvik edici bir rol üstlenir ki, Asyalı göçmen kadınların maliyetleri en aza indirmek için başvurduğu stratejilerin başında ilişki ağları gelmektedir;

"Ablam Türkiye'de evli olduğu için geldim, yani o yolu açtı bana. Eniştem biletimi aldı ben öyle geldim." (Kazakistan, K2)



Şekil 1- Hamamda Çalışan Kadınların Göç ve İstihdamında Ağların Yeri

Figure 1- The Role of Networks in Migration and Employment of Women in Hammams

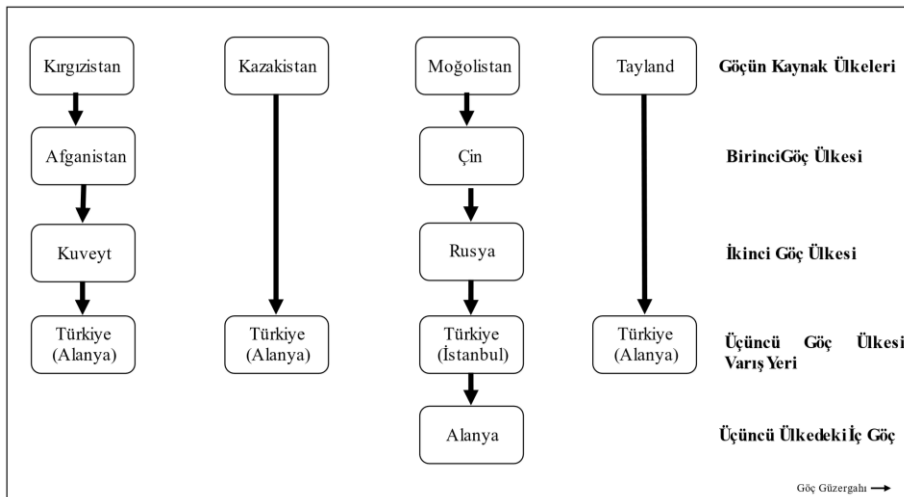
Göçmenler genellikle aynı kökene sahip olma veya akrabalık ilişkileri gibi ortak bağlar üzerinden göç deneyimlerini paylaşma eğilimindedirler (Deniz ve Özgür, 2013). Tayland ve Endonezya gibi masaj kültürü olmayan ülkeler kökenli göç eden kadınlar genellikle ilişki ağlarından daha çok faydalanırlar. Çünkü, Orta Asya bölgesindeki ülkelerde bedensel emeğin yaygın olmaması, kadınların bu alandaki bilgi birikimlerinin sınırlı olmasına neden olmaktadır. Dolayısıyla, daha önce göç etmiş ve hamam sektöründe çalışmış kişilerden edindikleri bilgilerle bu alandaki fırsatlara başvuran potansiyel göçmenler, elde ettikleri kaynakları bireysel

hareketlilikleri için kullanma eğilimindedirler. Kırgızistan kökenli bir katılımcı da benzer bir deneyime sahip olarak göç sürecine ulaşmak için akrabalık ağını kullanmıştır;

“Burada önceden benim ablam çalışıyordu onun yanına gelmiştim. O da burada çalışmıştı, bana da gel dedi.” (Kırgızistan, K3)

Farklı aktörlerin, yöntemlerin ve zaman dilimlerinin yer aldığı ilişki ağlarından elde edilen destek, çeşitli biçimlerde kendini gösterebilir (Deniz ve Özgür, 2022). Örneğin, bazı Asyalı göçmen kadınlar, bedensel emek göçleri sırasında bir veya birden fazla rota izleyerek, ilişki ağlarından yalnızca bir defa değil, genellikle çeşitli kez ihtiyaç duydukça faydalanmaktadır. Göçmen kadınların çeşitli göç güzergâhlarını kullanarak hamam sektöründe yoğunlaşmalarının temelinde, akraba, arkadaş, tanıdık gibi ilişki ağlarının üstlendiği roller, bir sonraki göç güzergâhının temelini de oluşturabilir. Bu çeşitliliğin aksine bazı göçmen kadınlar ise doğrudan Alanya ilçe merkezine ve hamam sektörüne ulaşabilme eğilimindedir (Şekil 2). Bu durum göçmenlerin farklı göç süreçlerine ve mekânsal rotalara sahip olabileceğini gösterir. Bu çerçevede, Moğolistan kökenli bir katılımcının göç deneyimi oldukça ilgi çekicidir. Moğolistan’da başlayan göç hikâyesi, Çin ve ardından Rusya’ya göç etmesi ile devam etmiştir. Sonrasında arkadaş ağı vasıtasıyla İstanbul’a gelen katılımcı, yine bir başka arkadaş ağı ile bu defa Alanya ilçe merkezine göç etmiş ve doğrudan hamam sektörüne giriş yapmıştır. İlginç olan şu ki, kendisi ardından ailesinin göç etmesine yardımcı olmuş ve onların aile bağları zincirleme olarak aile birleşimini gerçekleştirmiştir. Bu ve diğer katılımcıların ifadeleri bize iki şey sunar; birincisi meselenin mekânsal yönü, ikincisi ise göçmen ağlarının genişleme eğilimleri ve ağlarda meydana gelen sürekliliğin inşa edilmesidir. Aynı katılımcının göç süreci, bedensel emek göçmeninin daha sonra aile göçüne de eklenilebileceğini göstermesi açısından önemlidir. Çok boyutlu bir göç deneyimine sahip olan bu katılımcı yaşadığı deneyimleri şu sözlerle aktarmıştır;

“Ben önce Çin sonra Rusya’ya gittim. Sonra iki yıl İstanbul’da bir dükkânda çalıştım, beş senedir de Alanya’dayım. Benim altı ay sonra koca, iki sene sonra kızlar yanıma geldi. İstanbul’daki patron çok iyi bana yardım etti. İstanbul’da arkadaş vardı öyle geldik. İstanbul’da iyi düşünmedim ama arkadaş gel dedi geldim. İki yıl sonra düşündüm; İzmir güzel, Antalya güzel ama Alanya iyi para.” (Moğolistan, K4)



Şekil 2- İzlenen Göç Güzergâhları

Figure 2- Migration Routes Followed

4.2. Göç ve İstihdamda Firmalara Yönelmek:

“Göçmen İş Gücü ile İşveren Arasında Köprü Gibiyiz”

1990’larda Türkiye’de gelişen aracı firmaların başlangıçta enformel bir şekilde ilerleyişi, daha güvenilir aracı arayışını beraberinde getirmiş ve sonuç olarak bugün faaliyet gösteren firmaların ortaya çıkmasına neden olmuştur (Deniz, 2018). Türkiye’deki varlıkları ilk olarak “bakım göçü” ile ilişkilendirilmekle beraber, günümüzde hamamlar başta olmak üzere çeşitli sektörlerde personel tedariki yapmaktadırlar. Aracılık sektörünün

yaşadığı değişimler sonucunda bugün, "aracı firmalar" olarak tanımlayabileceğimiz bu iş kolu, göçmenlere yolculukları boyunca eşlik eden ve onları güvenli istihdama ulaştıran yapılar haline gelmiştir (Lindquist, vd., 2012). Aracı firmaların iş sözleşmeleri, barınma, pasaport ve vize işlemleri gibi hizmetler sunması (Williams vd., 2020), göçmenlerin bu yapıları tercih etmesine yol açmıştır. Güçlü sektör ilişkileri sayesinde, göçmen beklentileri ile işveren taleplerinin kesiştiği noktada rol alan bu firmalar, uluslararası personel temini yaparak sektörlerdeki iş gücü eksikliklerini gidermeye çalışmakta ve yabancı iş gücünün sektörlere girişini kolaylaştırmaktadır.

Aracı firmalar Antalya'da yaygın olmadığından, sektörlerde personel tedariki sağlama ve göçmenlerle iş birliği yaparak danışmanlık hizmeti sunma gibi hizmetlerin eksikliği hissedilmiştir. Bu nedenle, firmaların kuruluş sebeplerinin ana motivasyonu genellikle sektörlerin "iş gücü" ihtiyacına bağlı ortaya çıkan taleplerdir. 2000'li yılların başından itibaren ortaya çıkmaya başlayan aracı firmalar, Antalya İl Göç İdaresi'nin bulunduğu Muratpaşa ilçesi Bayındır Mahallesi'nde kümelenmişlerdir. Firmaların bu mekânsal tercihleri işverenlerle ilgili olmaktan ziyade göçmen iş gücünün sayısal büyüklüğü ve göçün düzenlenmesindeki ilgili kurumun lokasyonel yakınlığına dayanmaktadır. Diğer taraftan Antalya'da son yirmi yıldaki yoğunlaşma eğiliminin ortaya çıkışı il ölçeğinde hizmet sundukları sektörlerle olan bağlantılarıdır. Nitekim Antalya'nın önemli bir turizm destinasyonu olmasıyla birlikte, burada yoğunlaşan firmalar genellikle turizmle bağlantılı olan hamamlar ve oteller gibi iş gücü piyasalarına göçmen emeği temin etmektedir. Aracı firmalar ile yürütülen saha araştırması sırasında, Antalya'da kurulan ilk firmanın kökenlerine ilişkin bilgilere ulaşılmıştır. Bu bilgiler firmaların neden Antalya'da yoğunlaşma eğiliminde oldukları sorusuna da ışık tutmaktadır;

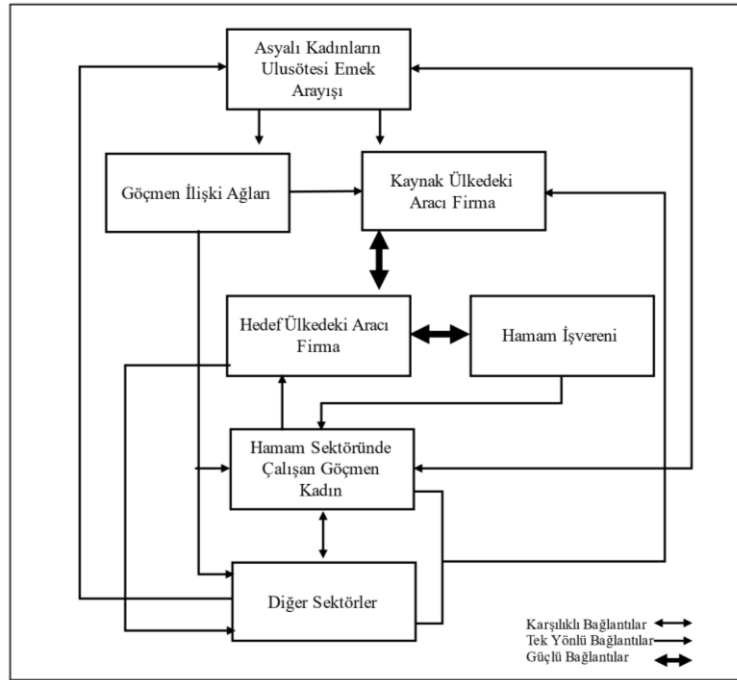
"Tanıdık firmanın sahibi yabancılar şubede çalışıp sonradan emekli olan polis olduğundan bu işi ilk gören kişi odur. Çünkü o yabancılar şubede bunu görüp böyle bir işin olabileceğini yani böyle bir danışmana ihtiyaç duyulduğunu hissedip bu sektörde ilk başlayan kişilerden biri. Yani o vesile olmuş diyelim ondan sonra o da zaten 2005-2006 yıllarında biz de 2009 yılında başladık. Bu şekilde keşfediliyor aslında. Antalya'da biz girdiğimizde iki üç firma vardı daha sonrasında şimdi çok var 2015 yılından itibaren çoğaldı." (Antalya, F1)

Başlangıçta çeşitli sektörlerin iş gücü ihtiyacına odaklı inşa edilen aracı firmalar bugün de aynı ihtiyacın bir yansıması olarak sektörlerden gelen işçi taleplerine göre şekillenmektedir. Bu amaçla, Asyalı masözlerin bedensel emek göçlerine aracılık yapan firmaların üstlendikleri en önemli rol, iş gücünü ilgili sektörün işverenleri ile buluşturmadır. Bu çerçevede öncelikle yabancı iş gücünün ilgili sektörlerin ihtiyaçlarına göre yurtdışından getirilmesini organize etmek, sonrasında ise gelen göçmenleri de işverenlere yönlendirerek iş piyasasına girmelerini sağlamaktır. Ayrıca yurtdışından gelen göçmenlerin barınma ihtiyaçlarının karşılanmasını da işverenler vasıtasıyla karşılamak bu süreçte gerek göç etmeleri gerekse iş piyasasında çalışmalarını sırasındaki tüm yasal süreçlerin takibini yaparak yönetilmesi de aracı firmaların görevidir. Yani, yabancı iş gücünün "düzenli" bir şekilde göçe aracılık etme olanağı sunarlar. Bu hamamların arka yüzü için oldukça önemli bir roldür. Çünkü hamam sektörünün dışa kapalı ve özelleşmiş kamusal mekânlar olması (Pasin, 2022, s. 147), hem düzenli hem de düzensiz göçmenlerin bu sektöre giderek daha fazla yönelmesine neden olmaktadır. Öteki taraftan, hamam sahibi işverenleri düzensiz göçmen işçi çalıştırma eğilimindedirler. Bu sebeple, aracı firmaların göçmenleri iş gücü kaynaklarına yönlendirme stratejileri, hamam sektöründe çalışan profillerin "düzenli göçmenlerden" oluşmasını sağlamaktadır. Bu konuda bir aracı firma yetkilisi, üstlendikleri rolü ve göçmen kadınlara sağladıklarını fırsatları belirten şu sözleri dikkate değerdir:

"Biz göçmen iş gücü ile işveren arasında köprü gibiyiz. Karşı tarafı görüştürüyoruz ve çalışacakları departmana göre belgelerinin olması gerekiyor. Mesela mutfakta aşçıysa ustalık belgesi, masaj sektöründe çalışacaksa ona göre ustalık belgeleri olması gerekiyor. Bunlar incelendikten sonra resmi işlemler olarak sözleşmeler hazırlanıyor. Oradaki acente üzerinden konsolosluk müracaatı yapılıyor. Yapıldıktan sonra bize bir referans numarası verirler, o referans numarasıyla biz buradaki işlemleri başlatıyoruz. Onaylandıktan sonra konsolosluga tekrar bilgi geçiliyor, vizeleri yapıyor. Ondan sonra işte Türkiye'ye transfer işlemleri gerçekleşiyor. Türkiye'ye geldikten sonra sigorta işlemleri başlatılıyor. SGK girişi oluyor, bir yıl sonra çalışma izni bittikten sonra normal kendi ülkesine dönüş yapabiliyor." (Antalya, F2)

Asyalı göçmen kadınlar ile işverenlerden oluşan ağ yapısı, aracı firmaların aktörlüğünde iki aşamalı olarak yürütülmektedir: İlk aşama, varış coğrafyasındaki işverenin personel ihtiyacını aracı firmaya bildirmesiyle başlamaktadır; İkinci aşama ise hedef sahadaki firmaların taleplerini kaynak coğrafyasındaki aracı firmalara iletmelerini içermektedir. Daha sonra, hedef ve kaynak coğrafyadaki iki firmanın karşılıklı iletişime geçmesiyle potansiyel göçmenler içerisinde seçim yapılır ve seçilen kişilerin göçmen olarak transferine yönelik yasal süreç başlatılır. Yani ulusal ve uluslararası firmaların birlikte inşa ettiği bu ağ yapısı, tek boyutlu bir sistemden ziyade çok boyutlu ve aktörlü olup, karmaşık ilişkiselliklerin bir araya gelmesi ile oluşmaktadır (Şekil 3). Öyle ki, aracı, işveren ve göçmen kadınlar üzerine inşa edilen bu yapının tüm aktörleri, sistemin devamlılığı için gereklidir (Deniz, 2018). Bu konuda Asyalı göçmen kadınların yeteneklerine ve uluslararası aracı firmaya dikkat çeken bir firma yetkilisinden bu süreci dinlersek;

“Onların belirli yetenekleri var örneğin başvurdukları acenteye biz masajcı olarak gitmek istiyoruz diyorlar. Yani masaj tecrübeleri vardır. Başka bir tecrübesi varsa örneğin mutfakta, ona göre geliyor. Onlar bu aşamada ücreti yurt dışında acenteye ödüyorlar bizim orada bir şeyimiz yok.” (İstanbul, F3)



Şekil 3- Asyalı Kadın Göçünde Ağların ve Aracı Firmaların İşleyiş Modeli

Figure 3- The Mechanism of Networks and Intermediary Firms in the Migration of Asian Women

İşveren, göçmen ve aracı firma arasındaki üçlü ilişki ve iş gücüne katılım süreçleri, kurulan uluslararası temaslar yoluyla gerçekleşmektedir. Çoğunlukla Asya ülkelerinde anlaşmalı oldukları firmalarla iş birliği içerisinde olan ulusal firmalardan önemli bir kısmı Endonezya'daki firmalar ile bağlantılı olduklarını ifade etmişlerdir. Bu durum Endonezyalı kadınların uluslararası göçte paylarının giderek artmasının nedenlerinden birisidir. Diğer taraftan giderek artan uluslararası göçmen olmaya yönelik taleplerin artışı da kaynak sahasında firmaların artışına yol açan bir diyalektik oluşturmaktadır. Endonezyalı kadınlar için, hamam sektörü yanında ev içi işler ve bakım endüstrisinde de sıklıkla yer alan göçmen gruplarıdır (Austin, 2017; Lindquist, 2010). Dolayısıyla, ulusal aracı firmaların uluslararası teması, potansiyel göçmenlerin harekete geçmesinde köken coğrafyalarındaki benzer yapıların varlığı ile doğrudan ilişkilidir (Şekil 3). Bu durumu doğrulayan yereldeki aracı firma yetkilisi, bağlantılı olduğu köken coğrafyalardan bahsetmiştir;

“Diğer firmalar ile temas kuruyoruz. Nasıl kuruyoruz? Mesela; Kırgızistan, Kazakistan, Endonezya, Tayland oradaki firmalarla iş birliği yapıyoruz.” (Antalya, F4)

Göçmen kadınların genellikle varış sahalarında tüm işlemleri tamamlanır. Bu nedenle, uluslararası aracı firmaların rolü genellikle köken sahalarıyla sınırlıdır. Çünkü bağlantıda oldukları ulusal firmalar, göçmen kadınlarla buluştuktan sonra geri kalan süreci yönetirler. Bu yüzden Asyalı göçmen kadınları hareket ettiren firmalar, göçmenlere istihdam ve barınma ihtiyaçlarına yönelik muhatap olabilecekleri bir karşılık sunar. Hatta aracı firmaların yürüttüğü bu süreç, tek aşamalı olarak ilerleme kaydetmez. Aksine göçmen için sürecin her bir adımında yol gösterici bir rol üstlenir ki, bu durum bir veya birden fazla kez tekrar edebilir. Bu nedenle, Asyalı kadınların küresel beden emeği göçlerinde, doğrudan Asya'dan Alanya'ya sıçrayan bir görünüm yerine, zaman zaman birden fazla ülkeyi kapsayan aşamalı bir yapıdadır. Hatta bazı göçmenler Türkiye'ye geldikten sonra da ülke içi göçe de katılabilirler. Bu yüzden aracı firmalardan faydalanan Asyalı göçmen kadınlar, ulusal firmayla sürekli temas halindedir;

"İlk Mersin'e geldim, dört buçuk ay orada kaldım. Sonra Marmaris'e kışın da Kayseri'ye gittim. Sonrasında Alanya'ya geldim, iki ay oldu. Türkiye'deki patronum beni Marmaris'e gönderdi. Bu işi seviyorum. Korona yüzünden çalışmadım, şimdi burada çalışmam gerekiyor. Şirket aracılığı ile geldim. Şirkete iş bittikten sonra görüşüyorum ve beni yönlendiriyorlar." (Endonezya, K5)

Bu firmaların işleyiş mekanizmaları genellikle arz ve talep üzerine kuruludur. İşverenler, Asyalı göçmen masözlere ihtiyaç duydukça, sistem üzerinden gelen talepleri karşılamak için çalışmaya devam eder. Bu yüzden işverenler tarafından firmalara gelen talepler sonucunda hizmet verecek göçmenlere dair profiller şekillenmektedir. Bir aracı firma yetkilisi, karşılaştığı talepleri cinsiyet üzerinden değerlendirmiştir;

"Erkek göçmenlere hizmet vermiyoruz. Valla ne bileyim bize hep o şekilde talep geldi. Arz talep, birkaç defa Nepal'den falan getirdik ama onlar da %1'i geçmez yani. Gelen taleplerde bazıları açık açık şey yapıyorlar, yok güzel olsun, 1.70'den kısa olmasın bilmem ne olsun zayıf olsun falan. Öyle talepleri zaten hiçbir zaman değerlendirmedik yani. Ama bu tarz talepler de geliyor maalesef. Sarışın Endonezyalı isteyen bile oldu ki, var mı bilmiyorum." (Antalya, F5)

Alanya'daki hamamların sıklıkla tercih ettiği profiller, genellikle Orta Asya ve Güneydoğu Asya kökenli kadınları içermektedir. Bu durum, masajın kültürel imajının özellikle Güneydoğu Asya ülkelerinde yaygın olmasına rağmen, Orta Asya'dan göç eden kadınların da bu sektörde sıkça yer aldığını göstermektedir. Saha araştırması sırasında yapılan gözlem ve görüşmeler sonucunda, Tayland ve Endonezya'dan göç eden kadınların aracı firmalara daha sık başvurma eğiliminde oldukları ortaya çıkmıştır. Birçok aracı firmanın ifadesi bu bulguyu desteklese de göç ve istihdam süreçlerinde Orta Asyalı göçmen kadınlara da aracılık eden firmalar bulunmaktadır. İstanbul'da yer alan bir firma yetkilisi tarafından bu durum şu şekilde ifade edilmiştir;

"Çoğunluk hep Asyalı. Özbekistan, Türkmenistan, Kırgızistan... Hep öyle yani." (İstanbul, F6)

Aracı firmaların oluşturduğu uluslararası göç sistemi, ağ yapıları içinde gerçekleşmektedir. Bu nedenle, aracı firmanın hizmetlerden yararlanan göçmenlerin referanslarıyla bir diğer göçmenin hareket etmesi, aynı kaynak saha kökenli göçün sürekliliğini sağlamaktadır. Böylece, firmaların göçmen işçiler üzerinden kurduğu bu sistemde, ilişki ağlarına benzer şekilde göçmenlerin "tavsiyeleri" de oldukça etkilidir. Bu konuda, "müşterinin" en büyük referans olduğunu savunan bir firma yetkilisi, daha önce göçe ve istihdama erişmesine yardım ettiği her bir göçmenin önerilerinin en büyük referans olduğunu şöyle vurgulamıştır;

"Senin beni referans edebilmen için benim şartlarımın mümkün olduğunca sağlıklı olması lazım. Ben sana onu sağlayınca sen bundan memnun kalıyorsun, arkadaşını da yönlendiriyorsun. Tabii bu da aslında en büyük referans. Şey değil yani istediğin kadar reklam ver o değil yani. Çünkü sen yaşıyorsun gösteriyorsun işte kendi instagramında paylaşıyorsun, kendin reklam yapıyorsun, yaşadığın yeri paylaşıyorsun, çalıştığın yeri paylaşıyorsun, arkadaşına söylüyorsun, iş arayan biri olduğunda ya ben bu firmayla geldim diyorsun, bu firma gerçekten bunu sağlıyor." (Antalya, F1)

Göçmen kadınların aracı firmalar ile hareket etmesinin sunduğu avantajlardan biri, göçmenin herhangi bir baskıya maruz kaldığında bunu bildirebileceği bir kurumsallığa sahip olmasıdır. Çünkü kadınlar, Türkiye'de de

dünyanın birçok yerinde olduğu gibi çok çeşitli zorbalıklara ve sosyal dışlanmalara (Dedeoğlu, 2011) maruz kalmaktadır. Asyalı göçmen kadınlar, iş koşulları gereği cinsel taciz ve cinsel birliktelik talepleri (mutlu sonla biten masaj¹⁰) gibi sorunların yanı sıra çalışma izinleri ve haklarına dair sorunlarla da karşı karşıya kalabilirler. Ayrıca, özelleştirilmiş hamam işletmeleri, işverenlerin tutumları nedeniyle göçmen kadınlar için dezavantajlar oluşturabilir. Bu dezavantajlar arasında çalışma izni verilmemesi, seks ticaretine zorlanma, düşük ücretler karşılığında uzun çalışma saatleri gibi sorunlar yer alabilir. Benzer şekilde, daha önce karşılaştığı bir durumu paylaşan bir aracı firma yetkilisi, işverenin bir çalışanın çalışma iznini iptal ettiğini ve kendisinin bu durumdan haberi olmadığını ifade etmiştir;

“Kadın göçmenlerde problem genellikle buradaki işverenden kaynaklanıyor. Suistimal; getiriyorlar burada kimi sigortasını başlatmıyor, kimi çalışma izni almıyor, kimi çalışma izniyle getiriyor şimdi çalışma bakanlığından işveren bir dilekçeyle iptal edebiliyor. Kadının çalışma iznini iptal etmiş mesela kadının hiç haberi yok yani. Sokakta gezerken polis yakalıyor kadını kontrol yapıyor bakıyor çalışma izni var elinde kadının ama aslında süresi, süresi de var gözüküyor ama sistemde iptal edilmiş yani...” (Antalya, F5)

Aracı firmaların sunduğu hizmetlerden yararlanan masözlerin büyük çoğunluğu Asya ülkeleri kökenli olduğundan, firmalar genellikle bu coğrafyalardan gelen kadınlara daha sık hizmet sunmaktadır. Bu amaçla aracı firmaların kurumsal web sayfaları incelendiğinde hem çalışanların köken sahaları hem de verilen hizmetlere dair önemli bilgiler sunmaktadır (Foto 1 ve 2). Böylece firma olarak işverenlere hangi işlerde çalışabilecek hangi niteliklerde göçmene erişebileceklerine dair bir bilgi vermektedir. İlgili web sayfaları sadece işverenler açısından değil aynı zamana da göçmen açısından da işlevseldir. Zira firma aracılığı dışında kendi girişimleriyle gelmiş olan göçmenlerin istihdama erişiminde de bu firmalara başvurmaları mümkündür. Uluslararası göçmenleri iş piyasasıyla buluşturmaları nedeniyle bazı firmalar web sitelerinde yalnızca Türkçe değil İngilizce dilini de tercih etmişlerdir. Firmalar web sayfaları dışında diğer sosyal medya platformlarını kullanmaktadırlar. Gerek web sayfaları gerekse sosyal medya platformlarındaki içerikler büyük ölçüde birbirine benzerdir. Burada esas önemli olan nokta ise, önceleri genellikle bakım göçüne aracılık yapan firmaların bugün, Asyalı kadınların küresel beden emeği göçüne de aracılık yapıyor olmaları ve web sayfalarında “Asyalı masöz görselinden” sıkça faydalanmalarıdır.



Yabancı Personel Tedariği Ve Danışmanlığı

Yabancı Personel Temini

Antalya'dan gelen 10 yıllık tecrübemizle, artık İstanbul'da da hizmetinizdeyiz. Move Up İnsan Kaynakları olarak; 4-5 yıldızlı turizm işletmelerinizde çalışacak yabancı kaliteli personeller istemeniz halinde, spa , aşçı, ön-büro, housekeeping vb. gibi talepleriniz için yurtdışı iş ortaklarımızla hizmet vermekten mutluluk duyarız. Yurtdışı personel tedariğimizin ana kaynağı, bu bölgelerdeki konusunda uzman eğitim kurumları ve benzer faaliyetler gösteren ticari işletmelerin referanslarıdır. Tayland, Çin, Ukrayna, Rusya, Fas , Tunus , Kırgızistan , Endonezya başlıca personel sağladığımız ülkelerdendir.

Çalışma ve İkamet İzinleri

Ülkemizde ikamet eden, okuyan veya çalışan yabancı uyruklu vatandaşların devlet kurumlarımızdan alacağı izinler konusunda sunmuş olduğumuz hizmetleri aşağıda görebilir, bilgi ve fiyat almak için iletişim sayfamızdan bize ulaşabilirsiniz.

- ➔ İkamet İzni, Residence Permit
- ➔ Çalışma İzni, Work Permit
- ➔ Vize Uzatma, Visa Extension
- ➔ Ehliyet Değişimi, Driving Licence
- ➔ Ev Hizmetlisi ve Bakıcı İzinleri

Foto 1- Bir Aracı Firmanın İşverene Yönelik Sunduğu Hizmetler¹¹

Photo 1- Services Provided by an Intermediary Firm to Employers

¹⁰ “Happy Ending” el yoluyla erkek cinsel organının uyarılması (Monk-Turner ve Turner, 2017).

¹¹ Kaynak: <https://moveup.com.tr/yabancislemeleri.html> Son Erişim Tarihi: 26.03.2024



Foto 2- Bir Firmanın Aracılık Ettiği İş Gücünün Kaynak Ülkeleri¹²
Photo 2- The Source Countries of the Labor Force Mediated by a Firm

4.3. Hamamda Yoğunlaşan Göçmen Kadın İş Gücü: “Müşteri SPA Deyince Uzak Doğulu Personel Arıyor”

Türk kültüründe hamam, kökeni itibariyle çok eskiye dayanan kendine has geleneğiyle var olagelmıştır. Anadolu’daki Türkler, Roma ve Bizans kültürünün izlerini, İslamiyet’in temizlik kurallarıyla birleştirerek “Türk banyosunu” oluşturmuş ve bu geleneğin kurumsallaşmasıyla Türk hamam geleneği inşa edilmiştir (Bozok, 2005). Elbette bu süreçte hamamlar, zaman zaman önemini kaybetse de tamamen vazgeçilmemiş, aksine yeniden üretilen mekânlar olmuştur. Örneğin, günümüzde modern su tesisatçılığındaki gelişmelere bağlı olarak evde duş alma imkânının kolaylaşması ile hamama gitmek gereksiz bir faaliyet olarak görülmüştür (Yegül, 2012). Bugün ise daha çok turistler tarafından tercih edilen ve tüketilen, bir rekreasyon faaliyeti haline gelmiştir. Böylece, bir taraftan yerel Anadolu halkının hamamlara karşı bir ilgisizliği olsa da diğer taraftan bu tesislerin çeşitli destinasyonlarda turizme açılmasıyla birlikte yaşadığı dönüşümlerle yeniden ilgi odağı haline getirilmiştir. Özellikle uluslararası turizm merkezlerinde ve kaplıcalarda bunu açıkça görmek mümkündür. Nitekim Alanya’da, tur operatörleri ve seyahat acenteleri tarafından düzenlenen hamam turları, turistik deneyim programlarına sıkça dahil edilmektedir (Doğan vd., 2011). Bu sebeple işverenlerin büyük bir çoğunluğu, hamamda çalışacak personel seçiminde yabancı dil bilme ve masaj hizmetlerine hâkim olma gibi özelliklere öncelik vermektedir. Bu durum, Asyalı göçmen kadınların hamam sektöründe giderek artan katılımlarının turizmin gelişimiyle doğrudan ilişkili olduğunu vurgulayan aracı firma yetkilisinin ifadesiyle daha netlik kazanmaktadır;

“Asyalı kadınların artışı dönem itibariyle baktığımız zaman o dönemde zaten turizme endeksli olarak gelişti.” (Antalya, F7)

Alanya’da olduğu gibi dünyanın pek çok turizm destinasyonunda hamam üniteleri popüler hale gelmekte ve bu tesislerde masaj, cilt bakımı gibi organizasyonlar düzenlenmektedir (Bozok, 2005). Bu durum, hamamların geleneksel yapısının yanında masaj, bakım, sağlık gibi günümüz modern insanının talepleri ile birleştiğini göstermektedir. Alanya Esnaf ve Sanatkârlar Odasında 75, Ticaret ve Sanayi Odasına bağlı ise 133 tane olmak üzere toplamda 208¹³ müstakil hamam işletmesi bulunmaktadır. Bu yüzden hamamların artış gösteren sayıları, sadece natır olarak geleneksel fonksiyonu dışındaki talepleri karşılamak için, masaj kültürünün hâkim olduğu köken sahalardan göç eden kadınların öğrendiği teknikleri çok daha önemli hale getirmektedir. Bu ise beraberinde bu sektörde çalışacak nitelikli göçmen kadının hem göçünü hem de istihdama erişimin kolaylaştırmaktadır. Dolayısıyla masajın giderek artan küresel talebine bağlı olarak Tayland ile Endonezya gibi

¹² Kaynak: <https://www.asahrm.com/wellness-spa/> Son Erişim Tarihi: 26.03.2024

¹³ Bu veri saha araştırması sırasında ilgili kurumlara yapılan ziyaretler sırasında elde edilmiştir ve otellerin bünyesinde yer alan hamamları içermemektedir.

ülkelerdeki kadınların küçük yaşlardan itibaren masaj kültürü ile iç içe büyümeleri ve çeşitli eğitimleri almaları aranan göçmen olmalarına yol açmaktadır;

“Hamamı seviyorum. Bali’de de on sekiz yaşından beri SPA’da çalışıyordum.” (Endonezya, K6)

Türkiye’de artan düzensiz göç, yerel iş gücü arzının sınırlı olduğu turizm sektörü ve ev içi bakım hizmetleri gibi iş gücü piyasalarında kendini göstermektedir (Dedeoğlu, 2011). Bu yüzden, Türkiye’nin coğrafi konumu, göçmenlere sağladığı olanaklar, esnek vize politikası ve geniş enformel sektörlerin varlığı (Dedeoğlu ve Ekiz Gökmen, 2011) Asyalı göçmen kadınların hedef saha tercihlerinde belirleyici faktörler olmuştur. Aynı zamanda Türkiye’nin göç kapsamında dış iş politikaları 2000’li yıllardan bu yana güçlendirilmiş (Teke Lloyd, 2019), Amerika ve Avrupa Birliği ülkelerine kıyasla görece göç etmek daha kolay hale gelmiştir. Bu doğrultuda, ekonomik şartlar yüzünden göç etmeye karar veren Kırgızistan uyruklu bir katılımcı, Türkiye’nin diğer ülkelere göre göç yönetiminde daha kolay bir süreç sunduğunu ve bu nedenle hedef ülke ve iş gücü piyasası seçimini Türkiye’den yana kullandığını şu şekilde vurgulamıştır;

“Türkiye’de üçüncü yılım. Kırgızistan’da ekonomi biraz düşük burası daha iyi ve iyi para kazanıyoruz. Amerika, Avrupa vize alımı çok zor Türkiye daha kolay burada geleceksin üç ay turist vize kullanacaksın sonra alacaksın.” (Kırgızistan, K7)

2020 yılında tüm dünyayı etkisi altına alan Covid-19 salgını nedeniyle, Asyalı kadınlar kaynak sahalarında işsiz kalmışlardır. Ülkelerindeki SPA salonlarındaki faaliyetlerin geçici olarak durdurulması sebebiyle iş arayışına giren kadınlar, çözümü göç etmekte bulmuşlardır. Çünkü bu kadınlar genellikle ailelerine yardım etmeyi amaçlayan (Mills, 1997) ve aile üyelerinin bakımını üstlenen göçmenlerdir (Horvat ve Pusnik, 2019). Dolayısıyla, Covid-19’un getirdiği işsizlikle başa çıkabilmek için Alanya’ya göç ederek hamam sektöründe çalışmaya başlamışlardır. Bahsedilen dönem içerisinde Türkiye’de de bazı sektörlerin faaliyetleri geçici olarak kısıtlanmıştır. Fakat Alanya’daki hamamların çalışma saatlerine dair yapılan değişiklikler¹⁴ sonucu Asyalı göçmen kadınlar bu sektöre yönelmeye devam etmişlerdir. Endonezya kökenli masözün göç süreci de bu durumu desteklemektedir;

“Ben Bali’de masaj eğitimi aldı, balık fabrikasında çalıştım. Sonra Covid, ben Alanya’ya hemen geldim.” (Endonezya, K8)

Uluslararası göçmen kadınlar genellikle turizm, ev içi hizmetler, bakım ve eğlence sektörü gibi belirli alanlarda çalışma eğilimindedirler (Kaşka, 2007; Köşer Akçapar ve Taner, 2021; Sharma, 2011). Bu sektörler, yabancı göçmen emeğine oldukça açıktır. Hatta göçmen emeğinin yoğun olduğu hamam gibi sektörlerde çalışanlar zamanla o sektörün temsili haline gelirler. Alanya’daki hamamların durumu da tam olarak budur. Çünkü artık herhangi bir hamamda yerli çalışandan çok yabancı çalışan bulunmaktadır. Müşteriler, yerli natırlardan ziyade yabancı masözlerden hizmet almayı tercih etmektedirler. Bu konuda hamam işverenleri ile yakın temasta olan aracı firma yetkilisinin şu sözleri dikkate değerdir;

“Bizim çalıştığımız taraflarda özellikle termal otellerde %80 falandır Asyalı kadın. Çünkü müşteri SPA deyince Uzak Doğulu personel arıyor.” (Antalya, F5)

Hamam sektörü ile ilgili süregelen toplumsal ve kültürel tutumlar vardır. Bu tutumların oluşturduğu dezavantajlılıklar sonucu, Alanya’daki hamamlarda yerli halk, hizmet verenden çok hizmet alan müşteriye dönüşmüştür. Böylece, yerli halk tarafından beğenilmeyen hatta damgalanmış olarak değerlendirildiği hamamda çalışmaya yönelik tutumlar beraberinde bir iş gücü açığı oluşturmuştur. Yerli halkın bu sektörden çekilmesinde, hizmet talebinin azalmasından ziyade, toplumsal cinsiyet normları dışında bu hizmeti sunacak mesleki becerilerinin de olmaması etkilidir. Alanya’daki hamamların artık geleneksel kese/köpük hizmetlerinin ötesine geçen ve masajla birleşen işleyişi, hizmet sunacak kişinin bu düzeyde eğitim ve beceriye sahip olmasını zorunlu kılmaktadır. Dolayısıyla, masaj eğitiminin Türkiye’de kurumsal olarak verilmesinde ciddi eksiklikler bulunmaktadır. Bu durum yerli halkın çalışan olarak değil de çoğunlukla işveren ya da müşteri olarak konumlanmasını beraberinde getirmiştir. Doğal olarak bu da giderek yabancıların hâkim olduğu bir iş gücü piyasasını oluşturmuştur. Yani yerli halkın hamam sektöründe çalışmama eğilimi, yabancı iş gücünün sektöre

¹⁴ Kaynak: <https://www.yenialanya.com/haber/5524316/alanyadaki-hamamlarla-ilgili-onemli-karar> Son Erişim Tarihi: 26.03.2024

giriş stratejilerinden biri olmuştur. Böylece, hamam sektöründe iş gücü piyasası yerliden yabancıya doğru kayan bir eğilim sergiler hale gelmiştir. Diğer taraftan hamam sektöründe çalışan masözlere karşı toplumda olumsuz algının üretilmesinden de geri kalınmış değildir. Çünkü, bu işletmelerde çalışan kadınların "seks sattığı" düşünülmektedir;

"Kötü yanları da var mesela insanların kafada Thai kız seks (demek). Avrupalı erkek, Türk erkek aynı (düşünüyor). Bizi sevmiyor(lar) ama biz burada çalışıyor. Onun için kötü gerçekten. Hepsi konuştu çünkü Thai masaj seks masajı diye. Ama o ne bilmiyor. Thai masaj ne seks masajı ne o da bilmiyor." (Tayland, K9)

Ataerkilliğin oluşturduğu cinsellik inşasının (Jeffreys, 2003) getirisiyle özellikle erkek müşteriler hamam gibi işletmeler üzerinden cinsel birlikteliği satın alabileceğini düşünüyorlar (O'Malley, 2013). Bu yüzden yerli halkın bu sektörde çalışmaya karşı olan isteksizliği açığa çıkıyor. Bu durumu destekleyen ve benzer şekilde, toplumsal ve kültürel algılar yüzünden hamam sektöründe çalışmanın getirdiği dezavantajlardan bahseden Özbekistan uyruklu bir katılımcı, toplumda ikincil derecede insan olarak görüldüğünü, özellikle erkek müşterilerin hamamda çalışan kadınları aynı zamanda seks satan işçiler olarak gördüğünü şu şekilde ifade etmiştir;

"Yeri geldiğinde vergi konusunda, evrak konusunda her zaman ikincil derece insan olarak bakılıyor, her zaman. Mutlu son istiyorlar başka bir şey yok. Ben dokundurtmam kendime hiçbir zaman." (Özbekistan, K10)

Alanya'daki hamamlarda yoğunlaşan Asyalı göçmen kadınlar, belirli beklentiler ile bu sektöre yönelmektedirler. Bu sebeple, beklentilerinin karşılanıp, karşılanmadığını sorduğumuzda her bir katılımcı çeşitli cevaplar vermiştir. Ancak içlerinden Kırgızistan uyruklu birisinin memnun olduğunu ancak bu sektörden istediği zaman başka bir sektöre geçiş yapabileceğini açıkça ifade etmiştir. Bu söylem, sektörler arası geçiş bağlantısının sahada da tespit edildiğini göstermektedir;

"Yani karşılıdı. Hem dil pratiği oluyor, o yüzden İngilizceyi daha iyileştirebilirim diye düşündüm. Birazda kazandığım paraya göre karar veririm. Başka bir sektör olabilir. Çünkü meslek çok." (Kırgızistan, K11)

Asyalı göçmen kadınların küresel beden işçiliğini yeniden ürettiği hamamlarda onların kültürel masöz imajlarından faydalanılmaktadır. Öyle ki, bu hizmeti deneyimleyenler değil, hizmet verenler uluslararası hareket etmektedir. Bu, Asyalı göçmen kadınların emek göçündeki arka plandır. Çünkü, arz ve talebin ilişkiselliğinde gerçekleşen bu süreç sonucunda yerel toplum içinde "küresel bir emekten" yararlanılmaktadır. Yerli halk dışında, uluslararası hareket eden turistlerde, kendileri gibi uluslararası hareket eden göçmenden hizmet almaktadırlar. Bu yüzden bu emeği uluslararası bir kompozisyona taşıyan göçmenlerin göç ve istihdama dair gelecek niyetleri ve planları oldukça önemlidir. Bu amaçla, Asyalı göçmen kadınların hamam sektöründe çalışmaktan duydukları memnuniyet veya memnuniyetsizliğe bağlı olarak, kaynak sahaya geri dönme, yeni bir hedef sahaya hareket etme ya da iş gücü piyasasında başka bir sektöre geçiş yapma gibi alternatiflerden söz edilebilir. Bütün bu seçenekler göçmenin yeniden ya uluslararası ya da ülke içinde iç göç yaşamasına yol açabilir. Elbette kalıcı olma düşüncesinin de göz ardı edilmemesi gerekir. Fakat bu durumda da aile birleşimi göçünün gerçekleşmesin isteyen Özbekistan uyruklu kadının düşünceleri şu şekildedir;

"Temelli gitmek istemem. Temelli burada kalmak istiyorum. Çocuklarım da gelse, ailem, kocam da gelse evim olup, burada çalışıp, yaşamak istiyorum." (Özbekistan, K12)

5. TARTIŞMA VE SONUÇ

Araştırma, küresel göç merkezi çekim merkezlerinin çeperindeki geçiş kuşağında kalan Türkiye'de göçün kadınlaşma eğiliminin açıkça gözlemlendiği hamam sektöründe çalışan Asyalı göçmen kadınlar üzerinedir. Alanya gibi uluslararası turizm destinasyonlarındaki oteller ile müstakil hamamlarda son zamanlarda hızla yayılan Asyalı göçmen kadınların göç ve istihdam süreçlerinde kullandıkları göçmen ilişki ağları ve aracı firmaların rolü belirlenmeye çalışılmıştır. Küresel kadın göç örüntülerinde Türkiye'de hamam sektörünün iş gücü ihtiyacına

bağlı olarak ağların ve aracı firmaların nasıl işlevsel hale geldiği ortaya çıkarılmıştır. Ağlar ve aracılardan kadın göçmenin harekete geçirilmesi ve istihdama erişiminde etkinliğinin giderek arttığı anlaşılmıştır.

Asya'dan tüm dünyaya yayılan göç, emeğin uluslararasılaşmasıyla birlikte giderek daha önemli bir hale gelmiştir (Spaan, 1994). Potansiyel göçmen kadınlar, köken sahalardaki itici faktörler ve kurdukları bağlantılarla uluslararası göçe katılmaya başlamışlardır (Curran ve Rivero-Fuentes, 2003; Curran vd., 2005). Bu süreçte göçmen kadınlar çeşitli yardım fırsatlarına ulaşmak için sıkça ilişki ağlarına ve aracı firmalara başvurmuşlardır (Spaan, 1994). Aracılığın hem sosyal ağlar hem de firmalarla gerçekleşmesiyle çoğu zaman birlikte işlevsel hale gelen bu ikili yapı (Molland, 2012), Alanya'daki hamamlarda çalışan Asyalı kadınların göç ve istihdam süreçlerinde de etkili olmuştur. Bu sayede, küresel beden emekleri uluslararası platformlarda etkin bir şekilde yayılma imkânı bulmuş ve Türkiye gibi merkez dışındaki yeni göç çekim merkezlerini içine almaya başlamıştır. Bu yayılımın temelinde farklı mekânsal ölçeklerdeki aktörleri birbirine bağlayarak etkin olan ilişki ağları ve aracı firmaların birbirini tamamlayan ilişkisi bulunmaktadır. Bu yüzden aracı firmaları göçmen ağlarından farklı bir yapı olarak ele alınmaktan ziyade, karmaşık bir şekilde birbirleriyle ilişkili olduklarını (Williams vd., 2020) ve birlikte değerlendirilmesi gerektiğini savunuyoruz.

Göç kuramları uzun yıllar boyunca genellikle erkek göçmenlere odaklanarak, göçmen kadınları dışarıda bırakmıştır (Oishi, 2002). Günümüzde ise özellikle Asyalı göçmen kadınların istihdam fırsatlarına erişmek için kullandıkları sosyal sermaye ve ilişki ağlarının rolü giderek daha belirgin hale gelmektedir (Raghuram vd., 2010). Asyalı kadınların göç ve istihdama erişmek için ağlardan faydalandıkları bu süreç, Asya ülkeleri ile Türkiye arasında gerçekleşen beden emeği göçünün süreklilik kazanmasına imkân tanımıştır. Bu noktada Asyalı göçmen kadınların, hedef sahalarda iş bulma ve karşılaştıkları zorlukların üstesinden gelme konusunda oluşturdukları sosyal kurumlar ve bağlantılar, onlar için bir destek ve araç olmuştur (Kalter ve Kogan, 2014). En önemlisi de ilişki ağları Asyalı kadınların göçe katılma motivasyonunu olumlu yönde etkileyerek uluslararası göçün ivme kazanmasını sağlamıştır.

Döngüsel biçimde birbirini besleyen ara yapılar, uluslararası hareketliliğin ihtimalini artırma eğilimindedir (Massey vd., 2014). Bu doğrultuda, firmaların iş gücü göçüne aracılık etme pratiği giderek artmaktadır (Xiang ve Lindquist, 2014). Ancak bu artış, düzenli göç yollarının daha pahalı hale gelmesine (Fernandez, 2013) ve göçün giderek ticarileşmesine neden olmaktadır (Broek vd., 2016; Spaan, 1994). Dolayısıyla Asyalı göçmen kadınlar köken sahadaki ekonomik sermayelerine bağlı olarak firmalardan faydalanmaktadırlar. Göçmen kadınların aracı firmalara olan yönelimleri, daha iyi ücret, iş değiştirme ya da çalışma koşulları için pazarlık yapma (Awumbila vd., 2019) gibi fırsatlar sunulmasından kaynaklıdır. Göçmen kadınların köken sahadaki aracılardan, varış sahasındaki aracıya aktarıldığı tüm bu sistemin, kadınlar için sömürü olasılığını arttırdığı (Spaan, 1994) düşünülse de Asyalı göçmen masözler için bu durum karşılıklı kazancın sağlandığı bir "kazan-kazan" durumuna dönüşmüştür (Lindquist vd., 2012).

Ulusötesi göçün aracıları, birbirine bağlı aktörler ve düzenleyici rejimler üzerinden faaliyet göstermektedir (Fernandez, 2013). Bu bağlamda, Asya ülkeleri ile Türkiye arasında gerçekleşen küresel beden emeği göçü, tek bir aktörün değil, Asyalı göçmen kadınlar başta olmak üzere aracılardan ve işverenler gibi birden fazla aktörün katılımıyla gerçekleşen karmaşık bir süreci ifade etmektedir. Asyalı göçmen kadınların başlangıçta yararlandığı köken sahadaki uluslararası aracı firma, Türkiye'deki aracı firma ile bu firmada, hamam işvereni ile temas halindedir. Benzer şekilde, göçmen ilişki ağları da göçmenle karşılıklı bir ilişki (VandenBelt, 2020) içerisinde gerçekleşmektedir. Bu sebeple, Asyalı göçmen kadınların ara yapıları kullanarak Alanya'ya göç ettiği ve hamamlarda kümelendiği bu göç tipi, yapısı ve diğer unsurlarıyla karşılıklı bir ilişki içerisinde olduğunu göstermektedir. Benzer şekilde işverenlerin yabancı personel istihdam etme isteği, aracı firmalara başvurmalarına yol açmış ve bu da Asyalı göçmen masözlerin sektöre girişini kolaylaştırmıştır. Böylece, Alanya'daki hamamlarda yabancı iş gücüne olan talebin artması, Asyalı göçmen kadınların hamam sektöründe daha fazla yoğunlaşmasına olanak sağlamıştır.

Broek ve diğerlerine göre (2016), işverene bağımlı göçmenler, statüleri gereği daha savunmasızdırlar. Çünkü hem işveren hem de göçmen kadınlar sahip oldukları yasal haklar hakkında yeteri kadar bilgiye sahip değildirler (Deniz, 2018). Hamamların düzenli ve düzensiz göçmenlere açık işletmeler olması göçmen kadınlar

için bu savunmasızlığın artmasına neden olmaktadır. Bu sebeple aracı firmalara üstlendikleri aracılık rolünden daha fazla sorumluluk düşmektedir. Ayrıca, firmalar bilgi akışını ve ağlara erişimi tekeline aldıkça, göçmenlerle olan karşılıklı ilişkilerini bağımlılığa dönüştürme (Spaan, 1994) eğiliminden kaçınılmadırlar. Nitekim, bu durumun üstesinden gelebilmek için öncelikle işverenlerin göçmen kadınların haklarını daha fazla göz etmeleri gerekmektedir. Ayrıca, düzensiz göçün küreselde olduğu kadar Türkiye’de giderek artan boyutları dikkate alındığında aracı firmaların göçün daha düzenli hale gelmesine katkı sağlayabileceği gibi tersine yol açabileceği dikkate alınmalıdır. Sonuç olarak, bu araştırmanın aracı firmalar ve göçmen ağları arasındaki bütünleyici ilişkiyi açığa çıkararak literatüre anlamlı bir katkı sağladığını söyleyebiliriz. Bu temel bulgunun, başta Asyalı göçmen kadınlar olmak üzere devlet, sektör, firmalar gibi ilgili paydaşlar için hayati düzede önemli olacağı açıktır. Bu çerçevede, göçmenlerin, aracı firmaların ve ilişki ağlarının yanında diğer aktörlerin de içinde yer aldığı ağ mekanizmasının işleyişine ve rollerine dair daha kapsamlı tartışmalara kapı açacağını ümit ediyoruz.

Çıkar Çatışması / Conflict of Interest	Yazarlar çıkar çatışması bildirmemiştir. <i>The authors declared no conflict of interest</i>
Finansal Destek / funding conditions	Yazarlar bu çalışma için finansal destek almadıklarını beyan etmiştir. <i>The authors declared that this study has received no financial support</i>
Yazar Katkıları/Author Contributions	Yazarlar/Authors
Çalışmanın içeriği ve tasarımı/ <i>Conception/Design of Study</i>	A. Özlü – M. Yakar
Metodoloji/ <i>Methodology</i>	A. Özlü – M. Yakar
Veri toplama-oluşturma-iyileştirme/ <i>Data Curation</i>	A. Özlü
Analiz/ <i>Analysis and interpretation of data</i>	A. Özlü – M. Yakar
Görselleştirme/ <i>Visualization</i>	A. Özlü – M. Yakar
Yazı taslağı/ <i>Writing - Original Draft</i>	A. Özlü – M. Yakar
Yazma - İnceleme ve Düzenleme/ <i>Writing - Review & Editing</i>	A. Özlü – M. Yakar
Proje yönetimi/ <i>Project administration</i>	A. Özlü – M. Yakar

REFERANSLAR

- Akalın, A. E. (2007). Hired as a caregiver, demanded as a housewife becoming a migrant domestic worker in Turkey. *European Journal of Women's Studies* 14 (3), 209-225.
- Akşit, E. E. (2009). Kadınların hamamı ve dönüşümü. Alkan, A. (Der.). *Cins Cins Mekân*. (s.136-167). Varlık Yayınları.
- Alkan, S. ve Yüceşahin, M. M. (2023). Kadın göçü araştırmaları. Kaya, G. (Ed.) içinde, *Cumhuriyetin göçlerle dolu 100 yılı*. (s. 855-864). Cem Yayınevi.
- Alanya Ticaret ve Sanayi Odası Ekonomik Raporu, (ALTSO), (2021). <https://www.altso.org.tr/wp-content/uploads/2022/09/2021-ekonomik-rapor-kitabi.pdf>. Son Erişim Tarihi: 04.04.2022.
- Ambrosini, M. (2017). Why irregular migrants arrive and remain: the role of intermediaries. *Journal of Ethinc and Migration Studies*, 43(11), 1813-1830.
- Arango, J. (2004). Theories of international migration. Danièle, J. (Ed.), *International Migration in the New Millennium: Global Movement and Settlement*, (s. 15-35). Burlington, VT, Ashgate.
- Arango, J. (2016). Theories of international migration. Joly, D. (Ed.), *International migration in the new millennium*. (s. 1-35). New York: Routledge.
- Asis, M. M. B. (2003). Asian women migrants: going the distance but not far enough. Washington, D. C.: Migration Information Source, Migration Policy Institute.
- Asis, M. M. B. (2004). *When men and women migrate: Comparing gendered migration in Asia*. United Nations Division for the Advancement of Women (DAW) Consultative Meeting on "Migration and Mobility and how this movement affects Women" Malmö, Sweden.

- Asis, M.M. B. ve Piper, N. (2008). Researching international labor migration in Asia. *The Sociological Quarterly*, 49(3)4, 23-444.
- Aitken C. ve Hall, C. M. (2000) "Migrant and foreign skills and their relevance to the tourism industry", *Tourism Geographies*, 2, 1, 66 – 86.
- Austin, M. (2017). Defending Indonesia's migrant domestic workers. *Citizenship and Democratization in Southeast Asia*, 265-288.
- Awumbila, A., Deshingkar, P., Kandilige, L., Kofi Teye J. ve Setrana, M. (2019) Please, thank you and sorry – brokering migration and constructing identities for domestic work in Ghana, *Journal of Ethnic and Migration Studies*, 45(14), 2655-2671.
- Bélanger, D. ve Rahman, M. (2013). Migrating against all the odds: International labour migration of Bangladeshi women. *Current Sociology*, 61(3), 356-373.
- Biehl, K. ve Daniş, D. (Der.). (2020). *Toplumsal cinsiyet perspektifinden Türkiye'de göç araştırmaları*. (s. 8-17). Sabancı Üniversitesi Toplumsal Cinsiyet ve Kadın Çalışmaları Mükemmelliyet Merkezi ve Göç Araştırmaları Derneği (GAR).
- Bloch, A. (2003) "Victims of trafficking" or entrepreneurial women? Narratives of post-Soviet entertainers in Turkey'. *Journal of Canadian Woman Studies*, 22 (3/4), 152-8.
- Boyd, M. (1989). Family and personal networks in international migration: Recent developments and new agendas. *International Migration Review*. 23(3), 638-670.
- Bozok, D. (2005). Türk hamamı ve geleneklerinin turizmde uygulanışı (Bursa merkez ilçede bir araştırma). *Sosyal Bilimler Dergisi*. 8(13), 62-86.
- Broek, D., Harvey, W. ve Groutsis, D. (2016). Commercial migration intermediaries and the segmentation of skilled migrant employment. *Work, Employment and Society*, 30(3), 523-534.
- Buz, S. (2007). Göçte kadınlar: Feminist yaklaşım çerçevesinde bir çalışma. *Toplum ve Sosyal Hizmet*, 18 (2), 37-50.
- Carling, J. (2005). Gender dimensions of international migration. *Global Migration Perspectives*, 35.
- Castles, S., De Haas, H. ve Miller, M.J. (2014). *The Age of migration international population movements in the modern world*. Fifth Edition. Palgrave Macmuan.
- Chan, Y. W. (2020). Asian perspectives of migration: a commentary. *Comparative Migration Studies*, 8(33).
- Chandran, S. D., Puteh, F. Azmi, N. A. ve Suki, N. M. (2020). Exploring the development of medical tourism industry in Southeast Asia Region. *International Journal of Business Ecosystem & Strategy* 2(3), 28-32.
- Coşkun, E. (2014). Türkiye'de Göçmen Kadınlar ve Seks Ticareti. *Çalışma ve Toplum*. 3(42).
- Coşkun, E. (2016). Türkiye'nin göç rejiminde toplumsal cinsiyet faktörü: Ugandalı göçmen kadınlar örneği. *Fe Dergi* 8(1), 91-104.
- Curran, S. R., Garip, F., Chung, C. Y. ve Tangchonlatip, K. (2005). Gendered migrant social capital: Evidence from Thailand. *Social Forces*, 84(1), 225-255.
- Curran, S. R. ve Rivero-Fuentes, E. (2003). Engendering migrant networks: The case of Mexican migration. *Demography*, 40(2), 289-307.
- Çalışma ve Sosyal Güvenlik Bakanlığı (ÇSGB), Çalışma İzin İstatistikleri Veri Tabanı, Uyruklara ve Cinsiyete Göre Yabancılara Verilen Çalışma İzin Sayısı 2012, (Veriler elektronik ortamdan elde edilmiştir). <https://www.csgb.gov.tr/istatistikler/calisma-hayati-istatistikleri/resmi-istatistik-programi/calisma-izin-istatistikleri/>
- Çalışma ve Sosyal Güvenlik Bakanlığı (ÇSGB), Çalışma İzin İstatistikleri Veri Tabanı, Uyruklara ve Cinsiyete Göre Yabancılara Verilen Çalışma İzin Sayısı 2022, (Veriler elektronik ortamdan elde edilmiştir). <https://www.csgb.gov.tr/istatistikler/calisma-hayati-istatistikleri/resmi-istatistik-programi/calisma-izin-istatistikleri/>
- Dedeoğlu, S. (2011). Türkiye'de göçmenlerin sosyal dışlanması: İstanbul hazır giyim sanayinde çalışan Azerbaycanlı göçmen kadınlar örneği. *Ankara Üniversitesi SBF Dergisi*. 66(1), 27 – 48.
- Dedeoğlu, S., Ekiz Gökmen, Ç. (2011). Uluslararası göç ve Türkiye'de göç eğilimleri. (s. 35-55). *Göç ve sosyal dışlanma Türkiye'de yabancı göçmen kadınlar*. Efil Yayınevi.
- Deniz, A. (2018). Türkiye'ye Filipinli dadı göçü: Aracı firmaların rolünü anlamak. *Coğrafi Bilimler Dergisi*, 16(2), 289-301.
- Deniz, A. ve Özgür, M. (2010). Rusya'dan Türkiye'ye uluslararası göç: Antalya'daki Rus göçmenler. *Ege Coğrafya Dergisi*. 19(1), 13-30.

- Deniz, A. ve Özgür, E. M. (2013). Antalya’daki Rus gelinler: Göçten evliliğe, evlilikten göçe, *Sosyoloji Dergisi*, 3(27), 151-175.
- Deniz, A. ve Özgür, M. (2022). Local, institutional, or transnational? Social networks of Russian marriage migrants in Turkey. *European Journal of Women’s Studies*, 29(2) 347–363.
- Doğan, H., Kocaman, S. ve Tekin, Y. (2011). Alanya’ya gelen yabancı turistlerin Türk hamamlarına ilişkin memnuniyet algılamaları. *Ticaret ve Turizm Eğitim Fakültesi Dergisi*, 1.
- Douglas Graham, M. D. (1879). History of massage. *Atlanta Medical and Surgical Journal*, 17(7), 426-434.
- Dumreicher, H., Behloul-Sibley, M., Igdırlıgil, A., Raftan, K., Mahdavi, A., Perfler, R., Mortimer, N., Zerouala, S., Atassi, S., Ivanceanu, I., Nasredin, M., Caner Saltık, E., Bouillot, N., Remaoun, N., Taleb, S., El-Wazır, B., Hongyi, LU. ve Elkerdany, D. (2008). *Hammam, aspects and multidisciplinary methods of analysis for the mediterranean region*. Erişim Adresi: <https://cordis.europa.eu/project/id/517704/reporting>
- Durgun, S., (2018). Al (m) anya:“Tatlı vatan”?. *Senex: Yaşlılık Çalışmaları Dergisi*, 2, 59-73.
- Ekiz Gökmen, Ç. (2011). Türk turizminin yabancı gelinleri: Marmaris yöresinde turizm sektöründe çalışan göçmen kadınlar. *Çalışma ve Toplum*. 28, 201-231.
- Ekiz Gökmen, Ç. (2018). Turizm sektöründe göçmen emeği: Nitelikli emek mi? ucuz emek mi? *Çalışma ve Toplum*, 1.
- Erder, S. ve Kaşka, S. (2003) Irregular migration and trafficking in women: The case of Turkey. Istanbul: IOM.
- Faist, T. (2003). *Uluslararası göç ve ulusaşırı toplumsal alanlar*. (Çev: Gündoğan, A. Z. ve Nacar, C.). Bağlam Yayınları.
- Fernandez, B. (2013). Traffickers, brokers, employment agents, and social networks: The regulation of intermediaries in the migration of Ethiopian domestic workers to the Middle East. *The International Migration Review*, 47(4), 814-843.
- Goss, J. ve Lindquist. J. (2000). Placing movers: An overview of the Asian-Pacific migration system. *The Contemporary Pacific*, 12(2), 385-414.
- Gulati, L. (1997). Asian women in international migration: With special reference to domestic work and entertainment. *Economic and Political Weekly*. 32(47), 22-28.
- Gulati, L. (2006). Asian women: Workers in international labour migration: An overview. Argawal, A. (Ed.), *Women and migration Asia*. (s. 46-72). Sage Publications.
- Gülçür, L. ve İlkcaracan, P. (2002). The “natasha” experience: Migrant sex workers from the former soviet union and eastern Europe in Turkey. *Women’s Studies International Forum* 25(4), 411–421.
- Haug, S. (2008) Migration networks and migration decision-making, *Journal of Ethnic and Migration Studies*, 34(4), 585-605.
- Hewett, H. (2009). Mothering across borders: Narratives of immigrant mothers in the United States. *Women’s Studies Quarterly*, 37(3/4), 121-139).
- Hondagneu-Sotelo, P. ve Avila, E. (1997). “I’m here, but I’m there”: The meanings of Latina transnational motherhood. *Gender and Society*, 11(5), 548-571.
- Horvat, K. V. ve Pusnik, M. (2019). In strangers’ hands: Thai massage services in Slovenia. *Cultural Sociology* 13(2), 217–232.
- Hugo, G. (2005). Migration in the Asia-Pacific region. *Global Commission on International Migration*.
- Jeffreys, S. (2003) Sex tourism: do women do it too? *Leisure Studies*, 22(3), 223-238,
- Kalter, F. ve Kogan, I. (2014). Migrant networks and labor market integration of immigrants from the former Soviet Union in Germany. *Social Forces*, 92(4), 1435-1456.
- Kang, M. (2010). *The managed hand: Race, gender, and the body in beauty service work*. Berkeley: University of California Press.
- Kaşka, S. (2007). Yeni uluslararası göç hareketleri ve Türkiye’deki Moldovalı kadın hizmetçiler. *Cultural Changes in the Turkic World*. 71-90.
- Kaşka, S. (2022). Kadın ve toplumsal cinsiyetin keşif süreci: Türkiye’de göç araştırmalarının yörüngeleri. Coşkun, E., Kaşka, S. ve Williams, L. (Haz.). *Göçmen ve mülteci kadınlar Türkiye’de araştırma, politika ve uygulamada toplumsal cinsiyet farkındalığı*. (s. 36-57). Birinci Baskı, Bağlam Yayıncılık.

- Kern, A. ve Müller-Böcker, U. (2015). The middle space of migration: A case study on brokerage and recruitment agencies in Nepal. *Geoforum* 65, 158–69.
- King, R. (2012). Theories and typologies of migration: An overview and a primer. Righard, E. (Ed.), *Willy Brandt Series of Working Papers in International Migration and Ethnic Relations*, 3(12). Malmö University.
- Kofman, E., Phizacklea, A., Raghuram, P. ve Sales, R. (2000). *Gender and international migration in Europe employment welfare and politics*, New York: Routledge
- Köşer Akçapar, Ş. ve Taner, N. (2021). Kadın ve göç. Özkan, A. ve Taşçı, G. (Eds.) içinde, *Göç disiplinlerarası bakış açısıyla*. (s. 103-150). Nobel Yayın.
- Kültür ve Turizm Bakanlığı (2013). Tesislere geliş, geceleme, ortalama kalış süresi ve doluluk oranının illere ve ilçelere göre dağılım istatistikleri.
- Kültür ve Turizm Bakanlığı (2023). İşletme ve Basit Belgeli konaklama tesislerinde tesislere geliş, geceleme, ortalama kalış süresi ve doluluk oranlarının illere ve ilçelere göre dağılım istatistikleri.
- Lim, L.L. ve Oishi, N. (1996). International labor migration of Asian women: Distinctive characteristics and policy concerns. *Asian and Pacific Migration Journal*, 5(1).
- Lindquist, J. (2010). Labour recruitment, circuits of capital and gendered mobility: Reconceptualizing the Indonesian migration industry. *Pacific Affairs* 83(1), 115–132.
- Lindquist, J., Xiang, B. ve Yeoh, B. (2012). Introduction: Opening the black box of migration: Brokers, the organization of transnational mobility and the changing political economy in Asia. *Pacific Affairs*, 85(1), 7–19.
- Lőrincz, L. ve Németh, B. (2022). How social capital is related to migration between communities? *European Journal of Population*, 38, 1119–1143.
- Lutz, H. (2010). Gender in the migratory process. *Journal of Ethnic and Migration Studies*. 36(10), 1647-1663.
- Massey, D. S., Arango, J., Hugo, G., Kouaouci, A., Pellegrino, A. ve Taylor, J. E. (2014). Uluslararası göç kuramlarının bir değerlendirmesi. *Göç Dergisi*, 1(1), 11-46.
- McKeown, A. (2012). How the box became black: Brokers and the creation of the free migrant. *Pacific Affairs*, 85(1), 21-45.
- Mills, M.B. (1997). Contesting the margins of modernity: women, migration, and consumption in Thailand. *American Ethnologist*, 24(1), 37-61.
- Molland, S. (2012). Safe migration, dilettante brokers and the appropriation of legality: Lao-Thai “trafficking” in the context of regulating labour migration. *Pacific Affairs*, 85(1), 117-136.
- Monk-Turner, E. ve Turner, C. G. (2017). Thai massage and commercial sex work: A phenomenological study. *International Journal of Criminal Justice Sciences*, 12(1), 57-68.
- Morokvasic, M. (1984). Birds of passage are also women. *The International Migration Review*. 18(4), 886-907.
- Morokvasic, M. (2004). ‘Settled in mobility’: Engendering post-wall migration in Europe. *Feminist Review*, 77(1), 7-25.
- Mutluer, M. ve Südaş, İ. (2008). Ekonomik etkileri açısından Türkiye’nin turizm merkezlerine yönelik Avrupalı göçleri. *Ege Coğrafya Dergisi*, 17(1-2), 51-59.
- Oishi, N. (2002). Gender and migration: An integrative approach. *Working Paper*. 49, 1-18.
- Oishi, N. (2017). Gender and migration policies in Asia. Tittensor, D. ve Mansouri, F. (Eds.), *The Politics of Women and Migration in the Global South* (s. 27-48).
- O’Malley, A. (2013). Sex tourism and women’s status in Thailand. *Society and Leisure*. 11(1), 99-114.
- Özgür, E. M. (2018). Küresel göçün sosyo-mekânsallığı: ulusötesi mekânlar / yerelötesi yerler, topluluklar ve kimlikler. *Coğrafi Bilimler Dergisi*, 16 (1), 1- 35.
- Parrenas, R. S. (2000). Migrant Filipina domestic workers and the international division of reproductive labor. *Gender and Society*, 14(4), 560-580.
- Parwati, K. S. M., Widarmana, I. G. P. ve Melistiyari, I. G. A. (2016). Traditional Balinese massage as SPA brand in Sanur beach area. *Journal of Business on Hospitality and Tourism*, 2(1), 218-224.
- Pasin, B. (2022). Kentsel dolaplar, homososyal mekânlar ve performans sahneleri: Kuir coğrafyalara eleştirel bir bakış. Toprak, M. A. (Ed.) içinde, *Eleştirel Beşerî Coğrafya*. (s.142-164). Bağlam Yayıncılık.

- Peteet, J. (2024) *The hammam through time and space. Gender, Culture, and Politics in the Middle East*. Syracuse University Press.
- Raghuram, P., Henry, L. ve Bornat, J., (2010). Difference and distinction? Non-migrant and migrant networks. *Sociology*, 44(4), 623–641.
- Raijman, R., Schammah Gesser, S. ve Kemp, A. (2003). International migration, domestic work, and care work: Undocumented Latina migrants in Israel. *Gender and Society*, 17(5), 727-749.
- Ryan, C., Keiwkarna, B. ve Islam Khan, M. (2003). Traditional thai massage: unveiling the misconceptions and revealing the health benefits. *Journal of Public Health and Development* 1(2), 69-75.
- Sallan Gül, S. ve Türkmen, E. (2021). Uluslararası göç ve kadın: Küreselleşme sürecinde göçün kadınlaşması. Negiz, N. ve Öcal, A. (Eds.) içinde, *Disiplinler Arası Kadın*. (105-135). Ankara: Nobel Yayınları.
- Sanders, J., Nee, V. ve Sernau, S. (2002). Asian immigrants reliance on social ties in a multiethnic labor market. *Social Forces*. 81(1), 281-314.
- Sharma, R. (2011). Gender and international migration: The profile of female migrants from India. *Social Scientist*, 39(3/4), 37-63.
- Spaan, E. (1994). Taikongs and calos: the role of middlemen and brokers in Javanese international migration. *The International Migration Review*, 28(1), 93-113.
- Sunanta S. (2014) Thailand and the Global intimate: Transnational marriages, health tourism and retirement migration. *MMG Working Paper* 14(2).
- Sunanta, S. (2020). Globalising the Thai 'high-touch' industry: exports of care and body work and gendered mobilities to and from Thailand. *Journal of Ethnic and Migration Studies*, 46(4), 1-19.
- Sunanta, S. (2022). Globalising the Thai 'high-touch' industry: exports of care and body work and gendered mobilities to and from Thailand. Statham, P, Scuzzarello, S, Sunanta, S. ve Trupp, A. (Eds.), *Thai-Western mobilities and migration*. (s.71-103). New York: Routledge.
- Südaş, İ. (2005). *Türkiye'ye yönelik göçler ve Türkiye'de yaşayan yabancılar: Alanya örneği*. Yüksek lisans tezi. Ege Üniversitesi Sosyal Bilimler Enstitüsü, İzmir.
- Stark, O. ve Lucas, R. (1988). Migration, remittances, and the family. *Economic Development and Cultural Change*. 36(3), 465-48.
- Toksöz, G. (2021). *Emanet emek göç yollarında kadınlar*. Birinci Baskı. Dipnot Yayınları.
- Teke Lloyd, F. A. (2019). Türkiye göç ve mülteci politikasının dış politika ekseninde değerlendirilmesi: 2000-2017. *Alternatif Politika*, 11(3), 502-526.
- Türkiye İstatistik Kurumu (TÜİK), Adrese Dayalı Nüfus Kayıt Sistemi (ADNKS) Veri Tabanı, Antalya İli Alanya İlçesinin Tabiiyet ve Cinsiyetine Göre Yabancı Nüfusu 1990, (Veriler elektronik ortamdan elde edilmiştir).
- Türkiye İstatistik Kurumu (TÜİK), Adrese Dayalı Nüfus Kayıt Sistemi (ADNKS) Veri Tabanı, Antalya İli Alanya İlçesinin Tabiiyet ve Cinsiyetine Göre Yabancı Nüfusu 2022, (Veriler elektronik ortamdan elde edilmiştir).
- Türkiye İstatistik Kurumu (TÜİK), Adrese Dayalı Nüfus Kayıt Sistemi (ADNKS) Veri Tabanı, Tabiiyet ve Cinsiyetine Göre Yabancı Nüfusu 2012, (Veriler elektronik ortamdan elde edilmiştir).
- Türkiye İstatistik Kurumu (TÜİK), Adrese Dayalı Nüfus Kayıt Sistemi (ADNKS) Veri Tabanı, Tabiiyet ve Cinsiyetine Göre Yabancı Nüfusu 2023, (Veriler elektronik ortamdan elde edilmiştir).
- Twigg J, Wolkowitz C, Cohen R. L. ve Nettleton, S. (2011) Conceptualising body work in health and social care. *Sociology of Health and Illness* 33(2), 171–188.
- Ünlütürk Ulutaş, Ç. ve Kalfa, A. (2009). Göçün kadınlaşması ve göçmen kadınların örgütlenme deneyimleri. *Fe Dergi*, 1(2), 13-28.
- Xiang, B. ve Lindquist, J. (2014). Migration infrastructure. *International Migration Review*, 48(1), 122-148.
- Williams, C. P. (2008). Female transnational migration, religion and subjectivity: The case of Indonesian domestic workers. *Asia Pacific Viewpoint*, 49(3), 344–353.
- Williams, N.E., Hughes, C., Bhandari, P., Thornton, A., Young-DeMarco, L., Sun, C. ve Swindle, J. (2020). When does social capital matter for migration? A study of networks, brokers and migrant in Nepal. *International Migration Review*, 54(2), 964-991.

- VandenBelt, K. (2020). A call for a unified theoretical approach to the study of migration: Network analysis of international migration systems. *Uluslararası İlişkiler*, 17(68), 129-143.
- Yakar, M. (2020). XXI. yüzyılın başında Türkiye'nin yabancı nüfusunda yeni eğilimler: Değişen profiller ve mekânsal örüntüler. Sallan Gül, S., Dedeoğlu, S. ve Kahya Nizam, Ö. (Der). *Türkiye'de mültecilik, zorunlu göç ve toplumsal uyum: Geri dönüş mü, birlikte yaşam mı?* (s. 38-71). Bağlam Yayıncılık.
- Yakar, M. (2021). Türkiye'de göçün değişen zamansal ve mekânsal örüntüleri. *Ege Coğrafya Dergisi*, 30(1), 1-30.
- Yalçın, Ç. (2015). Türkiye'de ev hizmetlerinde çalışan göçmen kadınlar ve ekonomik şiddet. *Fe Dergi*, 7(1), 50-60.
- Yang, D. (2008). International migration, remittances and household investment: Evidence from philippine migrants' exchange rate shocks. *The Economic Journal*, Volume 118(528), 591-630.
- Yegül, F. K. (2012). Anadolu hamam kültürü: bin ışık huzmesi, bin ılık parmak. Ergin, N. (Der.). *Anadolu medeniyetlerinde hamam kültürü: Mimari, tarih ve imgelem*. (s. 16-66). Koç Üniversitesi Yayınları.
- Yeoh, B.S.A., Huang, S. ve Gonzalez, J. (1999). Migrant female domestic workers: Debating the economic, social and political impacts in Singapore. *International Migration Review*, 33, 114-136.

Web Sayfaları

- Asa HRM Consulting & Recruitment. (2024, 26 Mart). <https://www.asahrm.com/wellness-spa/> adresinden alındı.
- Move Up Organizasyon Hizmetleri. (2024, 26 Mart). <https://moveup.com.tr/yabanciislemleri.html> adresinden alındı.
- Yeni Alanya Gazetesi. *Alanya'daki hamamlarla ilgili önemli karar*. Mart 26, 2024 tarihinde. <https://www.yenialanya.com/haber/5524316/alanyadaki-hamamlarla-ilgili-onemli-karar> adresinden alındı.