



*Araştırma Makalesi*

# Twitter ve Belediyeler: Ankara ve İstanbul Büyükşehir Belediyelerinin Belediyecilik Yaklaşımları

**Evrin Yılmaz<sup>1</sup>**

ORCID 0000-0001-5057-4350

## Öz

Politikacılar siyasi gündemlerini aktarmak, kitlelerini mobilize etmek, verdikleri hizmetleri duyurmak veya takipçilerinden geri bildirim almak için popüler sosyal medya platformlarını kullanmaktadır. Bu araştırma, Ankara ve İstanbul Belediye Başkanları Mansur Yavaş ve Ekrem İmamoğlu'nun Twitter'daki (yeni adıyla X) paylaşımları çerçevesinde belediyecilik modellerini hangi temel konular ve ilkeler üzerine inşa ettiklerini tespit etmeyi hedeflemektedir. Araştırmada belediye başkanlarının Aralık 2021 ve Nisan 2023 tarihleri arasında paylaştıkları toplam 4657 tweet, konu modelleme yöntemiyle analiz edilmiştir. Ayrıca GPT4 kullanılarak konu başlıkları belirlenmiştir. Sonuçlar, iki belediye başkanının 17 konuda içerik ürettiğini ve 12 konunun doğrudan kent politikalarıyla ilgili olduğunu göstermiştir. Konular Türkiye'nin toplumcu belediyecilik deneyiminden miras kalan ilkeler ve yeni dinamikler çerçevesinde değerlendirilmiş ve 4 belediyecilik yaklaşımı çerçevesinde tartışılmıştır: dayanışmacı belediye, birlikçi-bütünlükçü ve demokratik belediye, proaktif belediye, üretici ve tüketimi düzenleyici belediye. Bu yaklaşımların ne derece başarıyla uygulandığı konusu araştırmaya ve tartışmaya açıktır. Platformun kullanıcılarının belirlenen yaklaşımlar hakkındaki tutumlarını belirlemek amacıyla ise 17 konu kapsamındaki tweet'lere verdikleri yanıt, retweet ve beğeni sayıları çerçevesinde etkileşim metrikleri oluşturulmuştur. Özellikle beğeni ve retweet trendleri, ekonomik kriz ve afetler karşısında kamuoyunda en fazla dayanışmacı belediye ile proaktif belediye yaklaşımlarının onaylandığını gösterirken, yanıt trendleri demokratik katılım ve sürdürülebilir kentsel gelişme konusundaki duyarlılık çerçevesinde birlikçi ve bütünlükçü belediye ile üretici ve tüketimi düzenleyici belediye yaklaşımının gündem olduğunu göstermektedir.

**Anahtar Kelimeler:** Ekrem İmamoğlu, Mansur Yavaş, Twitter, belediyecilik, konu modelleme

1. Arş. Gör. Dr., Zonguldak Bülent Ecevit Üniversitesi Sosyoloji Bölümü, evrimdir@hotmail.com



## Twitter and Municipalities: Municipalism Approaches of Ankara and Istanbul Metropolitan Municipalities

### Abstract

Politicians use popular social media platforms to convey their political agendas, mobilize their audiences, announce their services or receive feedback from their followers. This study aims to identify the main issues and principles on which the mayors of Ankara and Istanbul, Mansur Yavaş and Ekrem İmamoğlu, build their municipalism models based on their posts on Twitter (now known as X). In the study, a total of 4657 tweets shared by the mayors between December 2021 and April 2023 were analyzed using topic modeling. In addition, topics were identified using GPT4. The results showed that the two mayors produced content on 17 topics and 12 topics were directly related to urban policies. The topics were evaluated within the framework of principles inherited from Turkey's socialist municipalism experience and new dynamics, and discussed within the framework of 4 municipalism approaches: solidarity municipality, unityist-holistic municipality, proactive municipality, productive and consumption regulator municipality. The extent to which these approaches are successfully implemented is open to research and discussion. In order to determine the attitudes of the platform's users towards the identified approaches, interaction metrics were created based on the number of replies, retweets and likes they gave to tweets on the 17 topics. In particular, the like and retweet trends show that the solidaristic municipality and proactive municipality approaches are the most approved by the public due to the economic crisis and disasters, while the reply trends show that the unityist-holistic municipality and the productive and consumption regulator municipality approach are on the agenda within the framework of democratic participation and sensitivity to sustainable urban development.

**Keywords:** Ekrem İmamoğlu, Mansur Yavaş, Twitter, municipalism, topic modeling

### Giriş

1990'lı yıllarda internet teknolojisinin ticarileşmesinin ardından e-posta, mirce ve icq gibi mesajlaşma yazılımlarıyla değişmeye başlayan iletişim süreci, kısa sürede forumlar ve bloglar gibi topluluk tabanlı platformlara evrilmiştir. Son 20 yıl içinde MySpace, LinkedIn, Facebook, Instagram ve Twitter gibi sosyal medya platformlarının çıkışı, kişisel çevrimiçi alanlar yaratarak küresel bir kitleye hızla ulaşabilen gerçek zamanlı mesajlarla yeni iletişim ve etkileşim biçimleri ortaya çıkarmıştır (Edosomwan vd., 2011). 2024 yılı itibariyle dünya nüfusunun %62,6'sını teşkil eden 5,07 milyar insan sosyal medya kullanıcısıdır (Statista, 2024a). Bugün geldiği noktada platformlar, basit iletişimin ötesinde reklam ve kamusal söylem de dahil olmak üzere çok çeşitli faaliyetleri destekleyen altyapılara dönüşmüştür



(Helmond vd., 2019). Kullanıcılar, bu platformlarda beğeni, yorum, retweet ve hashtag gibi etkileşim araçlarını kullanarak görüşlerini paylaşabilmekte ve çevrimiçi topluluklarla bağlantı kurabilmektedir.

Siyasi partiler, politikacılar ve aktivistler gibi siyasi aktörler de kitlelerini örgütlemek, harekete geçirmek ve onlarla etkileşime geçmek için bu altyapıları kullanmaya başlamıştır. Web 2.0'ın ürünlerinden biri olarak çıkan ve bugün Web 4.0'a entegre olan Twitter (yeni adıyla X), belediye başkanları da dahil olmak üzere politikacıların seçmenleriyle gerçek zamanlı etkileşim kurmak, onlara siyasi gündemlerini aktarmak, verdikleri kamu hizmetlerini duyurmak ve vatandaşlardan geri bildirim almak için kullandıkları en popüler platformlardan biridir. Ayrıca Türkiye, dünyada Twitter kullanımının en fazla olduğu yedinci ülke konumundadır (Statista, 2024b). Yapılan araştırmalar, görece entelektüel, haber ve bilgi paylaşımı yapan (Kwak vd., 2010), kariyerlerinde gelişme ve sosyal bağlantılar sağlamayı hedefleyen sosyal medya kullanıcılarının, daha çok Twitter'ı kullanma eğiliminde olduğunu göstermiştir (Marshall vd., 2020). Özellikle politikacılar, Facebook gibi platformları seçmenleriyle daha kişisel etkileşimler kurmak amacıyla kullanırken, hızlı bilgi paylaşımı ve geniş kitlelere ulaşmayı hedeflediklerinde Twitter'ı tercih etmektedirler (Stier vd., 2018). Hem sıradan kullanıcıların hem de siyasi aktörlerin çevrimiçi etkileşimleri sırasında bıraktıkları dijital ayak izleri, içerdiği ayrıntılı bilgiler ve temsil gücü nedeniyle hesaplamalı siyasal iletişim araştırmalarında veri olarak kullanılmaktadır (Pal, 2017; Theocharis ve Jungherr, 2020)

İlgili literatürde siyasetçilerin sosyal medya kullanımına ilişkin çalışmalar, seçim dönemlerinde siyasal iletişim amacıyla bu platformları nasıl kullandıkları ve bunun seçim sonuçlarına etkisi üzerine yoğunlaşmaktadır (Enli, 2017; Kusen ve Strembeck, 2018). Yerel yönetimler düzeyinde yapılan çalışmalarda ise kamu yönetiminin şeffaflığını artırmada sosyal medyanın rolü incelenmekte; internetin ve platformların yeni bir hesap verebilirlik biçimi veya iyi yönetim için büyük bir potansiyel yarattığı ve vatandaşların pasif rolünü değiştirdiği vurgulanmaktadır (Pratchett, 1999; La Porte vd., 2002; Bonson vd., 2012). Sosyal medya özellikle kamusal faaliyetler hakkında bilgi aktarımı ve diyalog/tartışma ortamı sağlayarak, vatandaş katılımını artıran bir araç olarak değerlendirilmektedir (Warren vd., 2014; Bonson vd., 2019). Türkiye'deki belediyeler üzerine yapılan az sayıdaki araştırma da, geçmiş yıllarda Twitter'ın tanıtım, siyasi pazarlama (Sobacı ve Karkin, 2013), etkinlik paylaşımı ve kamu hizmetlerinin iyileştirilmesi (İkiz vd., 2014) amacıyla kullanıldığını göstermektedir.

Bu araştırma ise Türkiye'de sosyal demokrat olarak tabir edilen yeni belediyecilik anlayışının iki popüler temsilcisi Ekrem İmamoğlu ve Mansur Yavaş'ın Twitter paylaşımlarını ve bu paylaşımların etkileşim metriklerini analiz etmekte; şu sorulara cevap vermeye çalışmaktadır: (1) Belediye başkanlarının yeni belediyecilik yaklaşımları nasıl haritalandırılabilir? Bu harita toplumcu belediyecilikle



ilişkili uygulamaları içermekte midir? (2) Kullanıcıların bu harita çerçevesinde belirlenen politikalar hakkındaki tutumları nasıl sınıflandırılabilir? Bu sorulara cevap vermek için iki belediye başkanının Aralık 2021 ve Nisan 2023 tarihleri arasında Twitter'da yazdığı toplam 4657 tweet, konu modelleme yöntemiyle analiz edilmiş ve toplam 17 konu üzerine tweet atıldığı tespit edilmiştir. Bu konuların 12'si doğrudan belediye başkanlarının kent politikasıyla ilgilidir. Kullanıcıların bu konular hakkındaki tutumlarını belirlemek amacıyla ise 17 konu kapsamındaki tweet'lere verdikleri yanıt, retweet ve beğeni sayıları çerçevesinde etkileşim metrikleri oluşturulmuştur.

Çalışmanın ilk bölümünde, ülkemizde sosyal demokrat olarak da adlandırılan toplumcu belediyeciliğe dair kısa bir tarihsel giriş yapılarak, Türkiye deneyiminden hareketle bu tür bir belediyeciliğin hangi ilkeler üzerine inşa edildiği ortaya konmaktadır. İkinci bölümde, Twitter'dan veri edinimi, konu modelleme yönteminin uygulanışı ve GPT4 kullanılarak konu başlıklarının oluşturulması açıklanmaktadır. Üçüncü bölümde tespit edilen 17 konu, Türkiye'nin toplumcu belediyecilik deneyiminden miras kalan ilkeler ve yeni dinamikler çerçevesinde değerlendirilerek 4 belediyecilik yaklaşımı çerçevesinde yorumlanmaktadır. Çalışma, sonuçların tartışılmasıyla sona ermektedir.

## Tarihsel Arka Plan

Belediyecilik, genellikle yönetim yapıları, politik ideolojileri ve hizmet sunumu stratejileri açısından merkezi, liberal, sosyal veya toplumcu gibi çeşitli kategorilerde sınıflandırılmaktadır. Türkiye'de özellikle 1980'li yıllardan itibaren uygulanmaya başlanan reformlar çerçevesinde uzun yıllar belediye hizmetlerinin özelleştirilmesi ve taşeronlaştırılmasına dayalı neoliberal bir belediyecilik modeli benimsenmiştir. Neoliberal ekonomik dönüşümler ademi merkeziyetçiliğe yol açmamış; tersine merkezi hükümet birincil politika yapıcı haline gelmiş ve yerel yönetimlere minimum düzeyde karar alma yetkisi bırakmıştır. Bu süreç, Türkiye'nin sosyoekonomik yapısında, yerel güç ilişkileri ve kamu hesap verebilirliği üzerinde büyük değişikliklere yol açmıştır.

Neoliberal belediyecilik, yerel yönetimlerin çeşitli reformlarıyla somutlaşmıştır. Bunlar çöp toplama ve ulaşım gibi belediye hizmetlerinin özel sektöre devri (Kadirbeyoğlu ve Sümer, 2016), çevresel yönetim açısından su yollarının özelleştirilmesi (Harris ve İşlar, 2014), kentsel dönüşüm projelerinde yerel yönetimlerin karar alma süreçlerinin törpülenerek merkezi hükümetin inşaat odaklı kalkınma politikalarıyla uyumlu hale getirilmesi (Kuyucu, 2018) gibi içerimlere sahiptir. Bu modelin potansiyel bir kırılma noktası olarak 2019 yerel seçimlerinde İstanbul ve Ankara Belediye Başkanları seçilen Ekrem İmamoğlu ve Mansur Yavaş'ın belediyecilik faaliyetleri, Türkiye'de yerel demokrasinin otoriter bir ulusal hükümetin varlığında nasıl işleyebildiğini gösteren önemli bir örnek teşkil etmektedir (Öktem, 2021). Örneğin İmamoğlu, rakiplerinin popülist liderlik ve değerlerini doğrudan hedef almadan kapsayıcı bir "halk" tanımını yaparak ve dezavantajlı gruplara



yönelik daha eşitlikçi bölüşüm vaadinde bulunan bir “tersine çevrilmiş popülist” strateji izlemiştir (Demiralp ve Balta, 2021). Ayrıca belediye başkanları, kent meclisleri ve merkezi hükümetle olan çatışmalı ilişkileri çerçevesinde pozisyonlarını zayıflatma yönündeki çabaları, belediye meclisi toplantılarını canlı yayınlamak ve sivil katılımı teşvik etmek gibi stratejilerle dengelemişlerdir (İkizer, 2021). İki belediye başkanının bu stratejileri, yerel yönetimdeki yenilikçi yaklaşımları ve bir dereceye kadar toplumcu uygulamaları halk nezdinde olumlu bir geri dönüş olarak 2024 yerel seçimlerini tekrar kazanmalarında etkili olmuş görünmektedir.

Sosyal demokrat belediyecilik, sosyal refah için kamu hizmetlerinin kapsamının genişletilmesinin yanında, sosyal adaletin sağlanması ve ekonomik eşitsizliklerin azaltılmasına odaklanmaktadır. Günümüzde daha radikal bir demokrasi yaklaşımına sahip yeni belediyecilik hareketi başlığı altında da tartışılan bu yaklaşım, neoliberal politikalara karşı yerel yönetimin ve ekonominin demokratikleştirilmesi; yerel düzeyde daha geniş katılımcılık, şeffaflık ve topluluk dayanışmasının teşviki; daha adil şehir politikalarının geliştirilmesi gibi hedeflere sahiptir (Thompson, 2020; Kioupkiolis, 2021). Bu hedefler, büyük ölçüde kökeni 19. yüzyılına dayanan toplumcu belediyecilik yaklaşımından ilham almıştır.

Toplumcu belediyecilik, ilk defa işçi sınıfının ağır sefalet koşullarında yaşadığı ve büyük altyapı sorunlarının olduğu İngiltere'nin önemli işçi kentlerinde uygulanmaya başlanmıştır. Elektrik, su, gaz ve ulaşım gibi özel sektör tarafından verilen hizmetlerin kalitesinin düşük olması ve bedellerinin serbest piyasa koşullarında belirlenmesine karşı, ilk olarak bu tür ihtiyaçlar belediye hizmeti kapsamına alınmıştır (Leopold ve McDonald, 2012; Hamamcı, 2016: 161). Toplumcu belediyeciliğin kurucularından Birmingham belediye başkanı Chamberlain gibi politikacılar, kamu mülkiyeti ve halkın özyönetimini savunmuş; sosyalizmi, kamu hizmetlerine dayalı kendine yeterlilikle özdeşleştirmiştir (Bayramoğlu, 2005). Bu yaklaşım çerçevesinde süreç içerisinde annelere süt yardımı, ekmek fırınları, sağlık hizmetleri ve eczacılık gibi emekçi sınıfların yeniden üretimi için acil ve özel mülkiyete konu olamayacağı düşünülen alanlardaki hizmetler, belediyeler tarafından verilmeye başlanmıştır.

Toplumcu belediyecilik her ne kadar sınıfsal bir tercihten doğmuş olsa da, 20. yüzyılda da zamana ve mekana bağlı olarak değişen olanaklar dahilinde ve sosyalizme alternatif olarak esnek ve pragmatist bir yaklaşımla uygulanmaya devam etmiştir. Avrupa'da işçilerin yoğun olarak yaşadığı kentlerde parasız okul kantinleri, dispanser, sosyal ve hukuki yardım büroları, istihdam ofisleri ve çeşitli belediye işletmeleri kurmak, belediyelerin temel politikası haline gelmiştir (Hamamcı, 2016: 162). Özellikle 2. Dünya Savaşı'ndan sonra ithal ikameci kalkınma politikası çerçevesinde gerçekleşen millileştirme ve kamulaştırma dalgasıyla birlikte, toplumcu belediyecilik uygulamaları hükümet politikaları kapsamına da girmiş ve merkezi programın tamamlayıcı yerel kamu hizmetlerine dönüşmüştür (Bayramoğlu, 2005: 51). Zaman içerisinde şehircilik ve konut politikalarının oluşturulması; kütüphane, müze, tiyatro ve konser salonları gibi kültürel alanların ve



yüzme havuzu gibi spor alanlarının hizmete açılması; eğitim kurumlarındaki dar gelirli öğrencilere yardım, mesleki eğitim ve halk eğitim gibi çeşitli hizmetleri de kapsamıştır (Hamamcı, 2016: 163-164). Toplumcu belediyciliğin sosyal refahı artırmaya yönelik uygulamaları yaygınlaşırken, belediye yönetiminin demokratikleştirilmesine yönelik halk komiteleri veya halk meclisleri gibi katılımcı araçları kullanılmamış ve sosyalist bir hareket oluşturma hedefi terk edilmiştir.

Modern Türkiye'nin 1930 tarihli ilk Belediyeler Yasası da Avrupa'da olduğu gibi kent sınırları içinde su, elektrik, toplu taşıma ve çöp toplama gibi hizmetleri belediyenin sorumluluk alanı içinde tanımlamıştır (Hamamcı, 2016). Ancak idari, mali ve kentsel planlama politikaları çerçevesinde yerel yönetimler ve merkezi yönetim arasındaki ilişki uzun yıllar paternalistik ve otoriter kalmıştır (Ersoy, 1992). Bunun bir yansıması olarak 1960'lı yıllara kadar belediye başkanları seçimle değil, merkez tarafından atanarak iş başına gelmiştir. Ancak 1960'lı yıllarda ivme kazanan göç ve hızlı kentleşmeye müteakip kentlerdeki sınıfsal güç dengelerinin değişmesi, devletin yerel siyasete müdahaleyi sürdürmek adına yerel seçim sistemini değiştirme hamlesini de beraberinde getirmiştir.

60'lı yıllarda kırdan kente göç süreci, büyük kentlerin mevcut konut, istihdam ve belediye hizmeti kapasitesine göre çok hızlı bir şekilde gerçekleşmiş; kente yeni katılmış kitlelerin yanlarında getirdikleri birikimler ve hemşehrilik ağları birer "tampon mekanizma" işlevi görmüştür (Kıray, 1999). Kentle bütünleşme sürecinin bunalımsız atlatılmasını sağlayan bu mekanizmalar, geleneksel kentli esnaf ve zanaatkarların yanında yeni bir küçük üretici tabakası yaratmıştır (Kıray, 1972: 569). Kente yeni katılan bu küçük üreticiler, gecekondu sakinlerini de içeren emekçi sınıflara mal ve hizmetler sunan marjinal bir piyasa oluşturmuştur. Ayrıca kendi iş kollarına giriş koşullarını ve fiyat düzeylerini kontrol ederek kentsel hizmetlerden sağladıkları rant giderek artmıştır (Tekeli vd., 2020). Siyasi partilerin yerel örgütleri vasıtasıyla patronaj ilişkileri kurduğu bu kesim, belediye meclislerinde de güçlü şekilde temsil edilerek yerel politikada aktif bir rol oynamaya başlamıştır. Bu gelişme karşısında yerel seçim sisteminin değiştirilerek belediye başkanlarının seçimle iş başına gelmesi ve belediyelere aktarılan kamu fonlarının azaltılması olguları, devletin küçük üreticilerin belediye meclislerindeki gücünü dizginlemeye yönelik bir müdahalesi olarak yorumlanmaktadır (Batuman, 2010).

60'lı yıllar boyunca hakim olan yeni modelde ulusal kaynakların sanayileşmeye aktarılması savunulmuş; kentleşmenin maliyetinin yerel gruplar tarafından karşılanması beklenirken, sahip oldukları gücün de sınırlanması hedeflenmiştir. Ayrıca genellikle yerel yönetimleri de elinde bulunduran iktidar partileri, özellikle gecekondu bölgelerinde tapu vaatlerini seçim yatırımı olarak kullanarak iktidarlarını büyük oranda patronaj ilişkileriyle sürdürmüştür (Öncü, 1988). Ancak 12 Mart Muhtırasının ardından askeri rejimin düzeni tesis etme amacıyla kentlerde gecekondu yıkımları gerçekleştirmeye başlaması, mahallelerdeki patronaj ağlarını tıkamıştır. Bu koşullar altında 1973 yılında gerçekleşen yerel seçimlerde Bülent Ecevit önderliğinde "bu düzen değişmelidir" mottosuyla ortanın solu aç-



lımını yapan Cumhuriyet Halk Partisi (CHP), kent yoksullarının ve emekçilerinin oylarını da alarak 33 kentte belediyeleri kazanmıştır.

1973-1977 yılları arasında CHP'li belediyelerde üretilen ve “yeni”, “devrimci” veya “toplumcu” belediyecilik hareketi olarak adlandırılan program, “çevreden merkeze belediyecilik” ilkesiyle kendini çeperden yana konumlandıran karşı-hegemonik bir kentsel politikayı içermiştir (Batuman, 2010). Bu politikanın oluşturulmasına katkıda bulunan İlhan Tekeli (1977: 33-34), sol belediyecilik dediği yeni modelin prensiplerini şöyle sıralamaktadır: (1) Demokratik, (2) üretici, (3) tüketimi düzenleyici, (4) birlikçi ve bütünlükçü, (5) kaynak yaratıcı belediye.

Yeni belediyecilik anlayışında demokratiklik, yerel yönetimlerin karar mekanizmalarının merkezi yönetimin vesayetinden özerkleşmesini ve kent halkının karar süreçlerine katılımının sağlanmasını ifade etmektedir. Üreticilik ve tüketimi düzenleme rolü, küçük üreticilerin kontrolündeki rantların önünü kesme ve kentli emekçilerin geçim maliyetlerini düşürmek için mal ve hizmetlerin doğrudan belediye tarafından üretilmesi hedefiyle ilgilidir. Bu hedef temelinde yükselen gıda fiyatlarına karşı tanzim satış mağazaları ve ekmek fabrikaları kurulmuş, dar gelirli ailelere aynı yardım yapılmış, barınma sorunu ve düzensiz kentleşme gibi problemlere karşı Batıkent gibi konut projeleri üretilmiştir. Belediyelerin birlikçi-bütünlükçü oluşu ise finansal kaynakları elinde tutan merkezi yönetime karşı özerkliği sağlamak için belediyeler arasında bir dayanışma kurulmasını ifade etmektedir. 1976 yılında Ankara Belediyesi öncülüğünde kurulan Devrimci Belediyeler Derneği ile Marmara ve Boğazları Belediyeler Birliği bu dayanışmanın bir örneğidir. Son olarak belediyenin kaynak yaratıcı oluşu, merkezi yönetimin denetiminde olmayan finansman kaynakları bulma yeteneğiyle ilgilidir. Genellikle belediyelerin büyük işletmeler kurarak elde ettikleri ek gelirler, otoparkların veya tanzim satış mağazalarının işletilmesi ve taşınmazların kiraya verilmesi gibi yollarla kentleşmenin doğurduğu rantların belediyeye aktarılması, finansman kaynakları olmuştur (Bayramoğlu, 2015).

CHP'li belediye başkanlarının yeni ve toplumcu nitelikler taşıyan belediyecilik hareketi, Ortodoks Marksist tezlerden farklı şekilde kent yoksulları içindeki sınıfsal farklılaşmayı göz ardı etmiş; kent emekçilerini bir bütün olarak “kentli tüketici kitle” tanımı içinde homojen bir toplumsal grup olarak değerlendirerek kentsel rantların bu tüketiciler lehine önlenmesi için çalışmıştır. Bu nedenle en büyük muhalefeti de, kentteki temel çelişkinin kaynağı olarak gördükleri, belediye meclisleri ve siyasi partilerin yerel teşkilatlarında örgütlü olan küçük üreticilerden görmüşlerdir (Batuman, 2010). Programlarını başarıyla yürütmelerine rağmen belediye başkanlarının çoğu 1977 yerel seçimleri öncesinde yapılan ön seçimlerle tasfiye edilmiştir.

1980'li yıllardan itibaren neoliberal iktisadi ve politik programı benimseyen politikacıların merkezi ve yerel yönetimlerde iktidara gelişi, hakim belediyecilik anlayışını ve uygulamalarını da değiştirmiştir. Belediyelerin üreticilik ve tüketimi



düzenleme işlevleri serbest pazar dinamiklerine emanet edilirken, demokratiklik ve katılımcılık özellikleri popülizme, kaynak yaratıcı oluşu iş bitiriciliğe ve birlikçi-bütünlükçü oluşu cemaatçiliğe dönüştürülmüş; toplumcu belediyeciliğin ilkeleri baş aşağı çevrilerek uygulanmaya başlanmıştır (Keleş ve Duru, 2008: 40). Dönemin simgeleri, gecekonduların apartmanlaştırılmasıyla rant elde etmeye odaklı kentsel dönüşüm projeleri, kentin yaşam alanları ve tarihi simgelerini yok eden katlı kavşak ve üstgeçit projeleri, kent halkının temiz su tüketme olanağını yok eden su politikaları ve belediyeciliği gıda veya kömür yardımı olarak gören popülist politikalar (Keleş ve Duru, 2008: 40-41). İktidar partisi, sermaye birikimi modelinin yol açtığı toplumsal eşitsizlikleri “sosyal neoliberalizm” yaklaşımıyla tedavi etmeye çalışmış olsa da (Dorlach, 2015), bu yaklaşım hayırseverlik veya klientalizmle toplumsal rıza üretme ve seçmen desteği kazanma hedefinin ötesinde gerçekçi ve kapsayıcı bir şekilde uygulanmamıştır (Çelik, 2010).

Bu araştırmanın bulguları, 2019 ve 2024 yerel seçimlerini kazanarak Türkiye'nin en büyük iki şehrinin belediye başkanı seçilen Ekrem İmamoğlu ve Mansur Yavaş'ın belediye başkanlarının, vatandaşların ekonomik krizle şekillenen güvenlik ihtiyaçlarını, mevcut siyasi ortamın yarattığı kutuplaşma ve yalnızlaşmayı, günümüzün en acil küresel sorunları olan iklim ve afet risklerini dikkate alan görece toplumcu politikalar içerdiğini göstermektedir.

## Yöntem

Bu çalışmada temel amaç, Ekrem İmamoğlu ve Mansur Yavaş'ın tweet'leri ile gündemi oluşturan konuları belirlemek ve belediye başkanlarının paylaştıkları tweet'lere yapılan beğeni, retweet ve yanıt istatistiklerini değerlendirmektir.

Uygulanan yöntemler 3 ana grupta incelenebilir, bunlar;

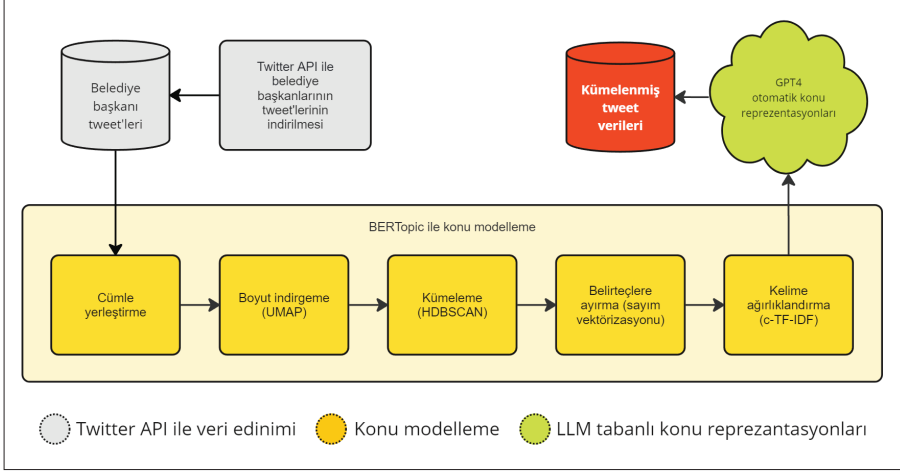
1. Twitter API ile veri edinimi
2. Konu modelleme
3. LLM tabanlı konu reprezentasyonları

Gerçekleştirilen çalışmada uygulanan metodoloji Şekil-1'de basitleştirilerek şematize edilmiştir.

### 1) Twitter API ile Veri Edinimi

Araştırmada, Twitter Akademik API kullanılarak Ekrem İmamoğlu ve Mansur Yavaş'ın Aralık 2021 ve Nisan 2023 tarihleri arasında yazdığı toplam 4657 tweet indirilmiştir. Bu tweet'lerin 1966 tanesi Mansur Yavaş'a, 2691 tanesi ise Ekrem İmamoğlu'na aittir. Tweet'ler indirilirken resim veya video içermeyenler tercih edilmiştir. Belediye başkanlarının her bir tweet'i için kullanıcılardan gelen toplam beğeni, retweet ve yanıt sayıları da kaydedilmiştir. Belediye başkanlarının paylaştığı her bir tweet, atıldığı günden en az 1 ay sonra kaydedildiği için tweet ile ilgili metriklerinin de bugün Twitter'da (yeni adıyla X'de) görülen sayılarla yaklaşık olarak eşit olduğu varsayılmaktadır.





Şekil 1: Akış Şeması

## 2) Konu Modelleme

Konu modelleme, büyük ölçekli metin verilerindeki kelimeleri değerlendirerek metin içindeki konuları belirlemek için kullanılan gözetimsiz bir makine öğrenimi yöntemidir. Büyük veri, içindeki bilginin özetlenebilmesini mümkün kılması nedeniyle sosyal medya, bloglar, web sayfaları ve çeşitli dijital arşivler gibi çok çeşitli platformlardaki verilerin analizinde kullanılmaktadır.

BERTopic, doğal dil işleme tekniklerini kullanarak metinlerdeki tematik yapıları analiz etmek için geliştirilmiş bir konu modelleme çerçevesidir. Bu çerçeve, metin belgelerinden anlamsal nüansları yakalayan yoğun vektör yerleştirmeleri oluşturmak amacıyla BERT<sup>2</sup> gibi önceden eğitilmiş dönüştürücü (transformers) modelleri kullanmaktadır (Vaswani vd., 2017). Elde edilen bu yerleştirmeler, metnin anlamını yüksek boyutlu (384 elemanlı) bir uzayda derinlemesine temsil etmektedir. BERTopic, bu yerleştirmeleri daha işlenebilir hale getirmek için UMAP<sup>3</sup> (McInnes vd., 2018) ile boyutlarını azaltmaktadır. Sonrasında, HDBSCAN<sup>4</sup> (Malzer ve Baum, 2020) yöntemi kullanılarak yerleştirmeler üzerinde kümeleme işlemi gerçekleştirilmektedir. Küme sonuçlarının yorumlanabilirliğini artırmak için, her bir kümenin belirgin kelimelerini saptamak üzere sınıf tabanlı TF-IDF<sup>5</sup> yöntemi kullanılmaktadır.

Bu çalışmada, BERTopic parametreleri farklı denemeler yapılarak özelleştirilmiştir. İlk olarak, tweet'ler "paraphrase-multilingual-MiniLM-L12-v2" modeli (Reimers ve Gurevych, 2019) kullanılarak anlamsal vektör temsillerine dönüştürülmüştür. Bu model, çok dilli verilerin işlenmesi için uygun olduğundan, ça-

2. Bidirectional Encoder Representations from Transformers

3. Uniform Manifold Approximation and Projection

4. Hierarchical Density-Based Spatial Clustering of Applications with Noise

5. Class-Based Term Frequency and Inverse Document Frequency



lişmanın veri setine özgü ihtiyaçları karşılamaktadır. Yerleştirmelerin boyutları, UMAP ile ayarlanmış parametreler ( $n\_neighbors=15$ ,  $n\_components=5$ ,  $min\_dist=0.0$ ,  $metric='cosine'$ ) kullanılarak azaltılmıştır. Bu işlem, metinler arası benzerliklerin korunmasıyla daha verimli bir kümeleme sürecini mümkün kılmıştır. Ardından, HDBSCAN yöntemiyle belirli parametreler ( $min\_cluster\_size=50$ ,  $metric='euclidean'$ ,  $cluster\_selection\_method='eom'$ ) altında kümeleme işlemi uygulanmıştır. Bu parametreler, yoğunluk ve aykırı değerlere dayanıklı kümeler oluşturmayı amaçlamaktadır. Gerçekleşen manuel parametre optimizasyonları sonucunda kümeleme işlemi tamamlanmıştır. Son olarak, tweet'ler üzerinde Türkçe "stop words"lerin çıkarılması ve CountVectorizer (Shahmirzadi vd., 2019) dönüşümü yapıldıktan sonra, sınıf tabanlı TF-IDF ile her bir küme için ağırlıklı konu temsilleri oluşturularak konular arası ayırım güçlendirilmiş ve yorumlanabilirlik artırılmıştır.

Konu modelleme sonrasında Tablo-1'de verilen konu kelime skorları hesaplatılmıştır. Bu kelimeler ve skorlar ilgili kelimenin konuyu ne kadar reprezante ettiğini betimlemektedir. Bu tablosal veri her ne kadar konuları betimlese de, her bir konu başlığını isimlendirirken manuel olarak belediye başkanlarına ait tweet'lerin okunmasını gerektirmektedir.

### 3) LLM Tabanlı Konu Repräsentasyonları

Günümüzde büyük dil modelleri (LLM<sup>6</sup>) konu modelleme sürecinde sıklıkla kullanılmaktadır. Bu, gerçekleştirilen manuel okumaların daha tarafsız ve objektif bir şekilde incelenmesine olanak tanımaktadır. MMLU<sup>7</sup> (Hendrycks vd., 2020) gibi doğrulama veri tabanlarında verdiği yüksek performans ve Türkçe dilindeki başarısı göz önüne alınarak, OpenAI şirketinin "gpt-4-1106-preview" modeli kullanılmıştır. Her bir kümeden seçilen rastgele 50 tweet ve konu kelime skorları kullanılarak, LLM modeline konu başlığını oluşturması görevi verilmiş ve tüm konu başlıkları otomatik olarak oluşturulmuştur. Bu işlemin gerçekleşmesi için aşağıdaki istem şablonu kullanılmıştır.

---

6. Large Language Models

7. Massive Multitask Language Understanding



```
### SYSTEM:
Konu modelleme işlemi sürecinde verileri analiz ederek konu başlıklarını oluşturmayı sağlayan bir asistan. BERTopic konu modelleme çerçevesi kullanılarak elde edilmiş sınıf tabanlı TF-IDF konu kelime skorlarını ve her küme için rastgele seçilmiş tweetleri inceleyerek konu başlıklarına karar veriyorsun. Bu süreçte öncelikle tüm düşünce zincirini (chain of thought) açıklamalı ve sonrasında sonucunu `{"konu_basligi": "<...>"}` şeklinde json formatında oluşturmalısın.

### USER:
Küme içerisinde rastgele örneklenmiş tweetler:
...
1) ...
2) ...
...
50) ...
...

Kümeyle ilgili konu kelime skorları:
...
kelime, skor
sporcularımıza, 0.67553
şampiyonası, 0.630772
takımımızı, 0.629951
kutluyorum, 0.615542
tebrik, 0.615401
olimpiyat, 0.599005
tarafدارlarını, 0.596992
...
```

Şekil 2: LLM Sistem İstemi

Zincirleme düşünce yöntemi (CoT<sup>®</sup>), yapay zeka sistemlerinin karmaşık problemleri çözme sürecini adım adım açığa çıkarmayı amaçlayan bir yaklaşımdır. Bu yaklaşım, özellikle büyük ölçekli dil modellerinde, problemleri basamaklı bir şekilde çözmeye yönlendirerek, modellerin mantıksal adımları izlemesini ve bu adımları açıkça göstermesini sağlamaktadır. Wei vd.'nin (2022) çalışmaları, CoT yönteminin, matematiksel ve günlük mantık problemlerinde modellerin performansını önemli ölçüde artırdığını göstermiştir. Özellikle, büyük parametrelili modellerde (yaklaşık 100 milyar parametre ve üzeri), CoT'un standart yöntemlere kıyasla daha başarılı sonuçlar verdiği belirtilmiştir. Ayrıca, CoT yöntemi, modelin problem çözme sürecindeki düşünme adımlarını açıkça ortaya koymasıyla, modellerin daha şeffaf ve anlaşılır olmasını sağlamaktadır. Bu yöntem, özellikle zorlu ve çok adımlı problemler için modellere insan benzeri düşünme süreçlerini taklit etme yeteneği kazandırmaktadır (Cheng vd., 2024). Bu çerçevede, CoT yöntemi kullanılarak hazırlanan sistem istemi ile oluşturulan konu başlıklarının güvenilir ve objektif olduğu düşünülmektedir.



## Bulgular

Aralık 2021 ve Nisan 2023 tarihleri arasında Mansur Yavaş ve Ekrem İmamoğlu'nun yazdığı toplam 4657 tweet, konu modelleme yöntemiyle analiz edilmiştir. Bu tweet'lerin 1966 tanesi Mansur Yavaş'a, 2691 tanesi ise Ekrem İmamoğlu'na aittir. 422 tweet, DBSCAN algoritması tarafından herhangi bir kümeye dahil edilemediğinden dolayı kapsam dışı bırakılmıştır. Konu modelleme işleminde aykırı veriler çıkarıldığında Ekrem İmamoğlu ve Mansur Yavaş'ın tweet'leri 17 temel kümede gruplanmıştır. BERTopic, konu başlığı olarak sınıf tabanlı TF-IDF algoritmasının kümelerle ilişkili oluşturduğu ilk 5 kelimeyi vermektedir. Konu başlıklarını daha anlaşılır kılmak için bu kelimeler ve her bir kümedeki tweet'ler, GPT4 yardımıyla gözden geçirilerek tekrar isimlendirilmiştir. Tablo-1'de sınıf tabanlı TF-IDF algoritmasının belirlediği kelime skorları ve tekrar isimlendirilen konu başlıkları gösterilmiştir. Ek alarak tekrarlanan aynı kelimeler listeden çıkarılmıştır. Şekil-3'de ise belirlenen konuların tüm veriler üzerindeki dağılımları, başlıkları kısaltılarak gösterilmektedir.

Tablo 1: Konu Kelime Skorları

Spor Başarıları ve Kutlamaları		Ulusal Kahramanlar, Türk Siyasi Tarihinin Önemli İsimleri ve Sanatçılar için Saygı ve Anma		Şehir Planlaması ve Kamusal Alanlar: Parklar, Meydanlar, Restorasyonlar ve Kültür Sanat Alanları	
Kelimeler	Skorları	Kelimeler	Skorları	Kelimeler	Skorları
sporcularımıza	0,67553	şehitlerimizi	0,644472	parkı	0,58185
şampiyonası	0,630772	kahramanlarımızı	0,575851	otopark	0,568983
takımımızı	0,629951	başsağlığı	0,54108	meydan	0,504861
kutluyorum	0,615542	vatan	0,512481	alanına	0,500389
tebrik	0,615401	rahmetle	0,511208	havuzu	0,496946
olimpiyat	0,599005	saygıyla	0,490509	bölgeyi	0,483094
tarafklarını	0,596992	cumhuriyeti	0,484767	müze	0,477051
		anıyoruz	0,480565		

Tablo 1: Konu Kelime Skorları devamı>>

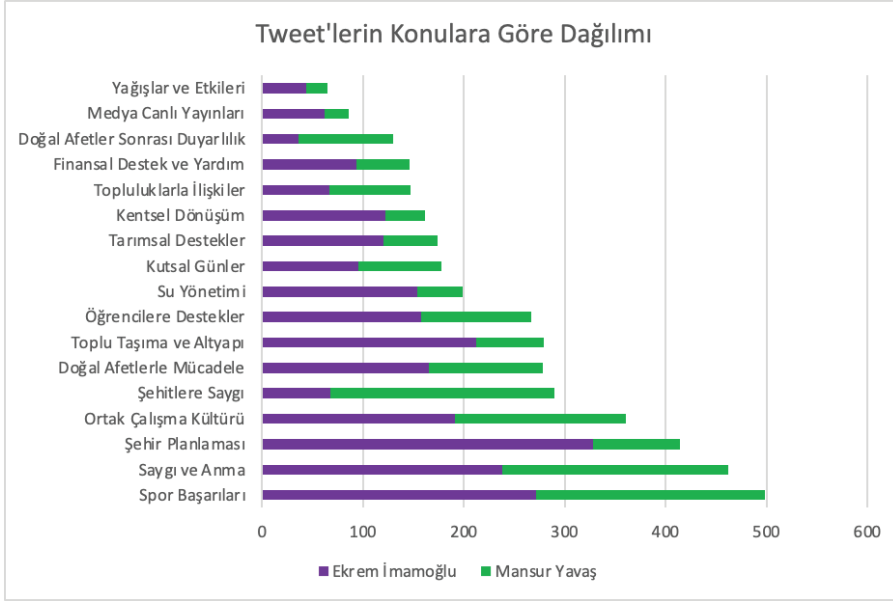


<b>Doğal Afetlerle Mücadele Faaliyetleri: Yangın, Sel ve Depremler</b>		<b>Belediye Başkanlarının Ortak Çalışma Kültürü</b>		<b>Şehitlere Saygı ve Terörle Mücadele Destek</b>	
<b>Kelimeler</b>	<b>Skorları</b>	<b>Kelimeler</b>	<b>Skorları</b>	<b>Kelimeler</b>	<b>Skorları</b>
itfaiyemizin	0,757177	belediyemizde	0,691391	askerimize	0,645215
yangının	0,616891	başkanlarımıza	0,637324	şehit	0,537623
personelimiz	0,555306	ağırladık	0,626774	askeri	0,537496
ekiplerimiz	0,542943	adayımız	0,585452	allah	0,513145
				teröristlerle	0,503319
				başsağlığı	0,493485
<b>Sürdürülebilir Kentsel Hareketlilik: Toplu Taşıma ve Ulaşım Altyapısı</b>		<b>Eğitimde Fırsat Eşitliği: Öğrencilere Yönelik Destekler</b>		<b>Gıda Güvenliği için Tarımsal Destek, Kırsal Kalınma ve Mutlu Çiftçiler</b>	
<b>Kelimeler</b>	<b>Skorları</b>	<b>Kelimeler</b>	<b>Skorları</b>	<b>Kelimeler</b>	<b>Skorları</b>
metro	0,711883	öğrenciler	0,613335		
metrobüs	0,68125	eğitimde	0,577054	Çiftçilerimize	0,714514
tramvayı	0,598429	başvuru	0,543803	Tarım	0,669247
ulaşımı	0,567312	eğitim	0,538018	tarımsal	0,66793
köprüyü	0,524159	öğretim	0,524603		
<b>Su Yönetimi Politikası ve Altyapısı</b>		<b>Uzlaşyla Yerinde Kentsel Dönüşüm ve Sosyal Konut</b>		<b>Kutsal Günler ve İbadetler</b>	
<b>Kelimeler</b>	<b>Skorları</b>	<b>Kelimeler</b>	<b>Skorları</b>	<b>Kelimeler</b>	<b>Skorları</b>
kanalizasyon	0,706194			islam	0,62479
barajı	0,641705	konutlara	0,650622	ramazanlar	0,608289
sularını	0,62498	yenilemeliyiz	0,601311	dualarımız	0,571785
atıksu	0,566643	bina	0,578991	huzur	0,555164
altyapıyı	0,505016	yeniliyoruz	0,525486	oruçların	0,540652
atık	0,502358			muharrem	0,509301
kanal	0,500318			kadir	0,507814

Tablo 1: Konu Kelime Skorları devamı&gt;&gt;



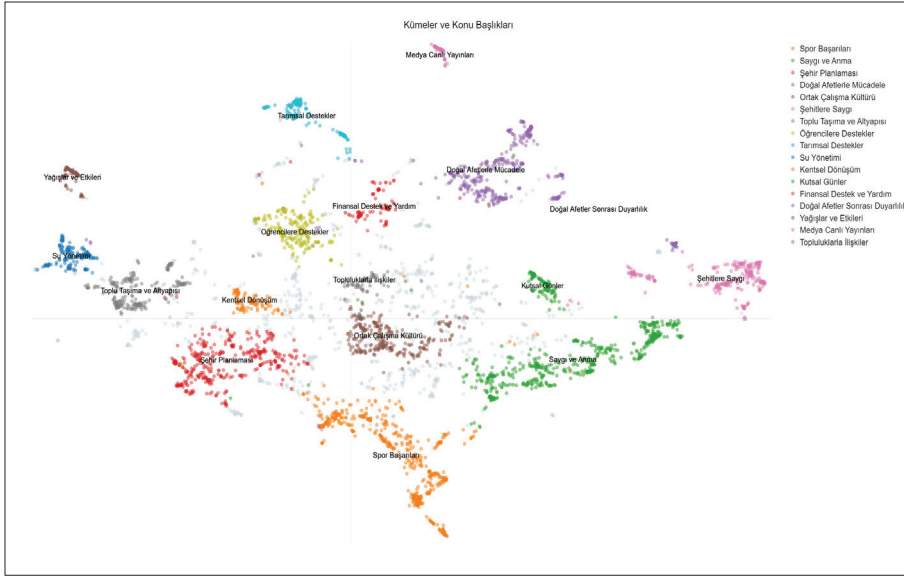
<b>Alan Elin Veren Eli Görmediği Dayanışma Ağları: Finansal Destek ve Yardımlaşma Faaliyetleri</b>		<b>Doğal Afetler ve Kazalar Sonrası Toplumsal Duyarlılık ve Destek</b>		<b>Belediye 4.0: Yağışlar ve Şehir Hayatına Etkileri</b>	
<b>Kelimeler</b>	<b>Skorları</b>	<b>Kelimeler</b>	<b>Skorları</b>	<b>Kelimeler</b>	<b>Skorları</b>
faturayı	0,535228	dualarımız	0,609068	yağışında	0,601116
ödendi	0,533113	dileklerimi	0,577832	trafiğe	0,578443
desteğimizin	0,516089	depremden	0,53467	yağmurla	0,577763
ücretlerini	0,500378	üzgünüz	0,534177	yollarda	0,564587
ödemesini	0,497561	üzüntüsü	0,473668	kentimizde	0,521209
sağlıyoruz	0,473874	rahmet	0,445248		
bağış	0,463001				
<b>Yeni Medya Canlı Yayınları ve Televizyon Programları Gündemi</b>		<b>Katılımcı Belediyecilik ve Topluluklarla İlişkiler</b>			
<b>Kelimeler</b>	<b>Skorları</b>	<b>Kelimeler</b>	<b>Skorları</b>		
haberturktv	0,667338	muhtarlarımızla	0,766107		
konuğuyum	0,65177	hemşehrilerimizin	0,706302		
habertürk	0,557625	vatandaşlarımızla	0,701202		
konuşacağız	0,549044	mahallelerimizde	0,670946		
krtkulturtv	0,548037	esnafımızla	0,641876		
danıştay	0,54073				
sorularını	0,53953				



Şekil 3: Tweet'lerin Konulara Göre Dağılımları

17 konu içinde spor başarıları, saygı ve anma, şehitlere saygı ve terörle mücadeleyle destek, kutsal günler ve doğal afetler sonrasında duyarlılık başlıklı tweet'ler dışındaki 12 konu, doğrudan belediyelerin kent ve toplumla ilgili politikalarını özetlemektedir. Şekilde Ekrem İmamoğlu ve Mansur Yavaş'ın spor başarıları, saygı ve anma, ortak çalışma kültürü, doğal afetlerle mücadele ve öğrencilere destekler konusunda yakın sayıda tweet attığı görülmektedir. Ancak kent politikasıyla ilişkili diğer konularda Ekrem İmamoğlu'nun tweet'leri daha fazladır.

Şekil-4'te, kümelenen tweet'lerin ne kadar ayrıştığı ve konuların tüm veri setindeki dağılımları iki boyutlu düzlem üzerinde gösterilmektedir. Şekilde saygı, anma, başsağlığı, kutlama içerikli konular ile belediyelerin doğrudan kent politikasıyla ilgili konuların birbirine olan mesafesi, konular arasındaki ilişkisellik hakkında ipuçları sunmaktadır.



Şekil 4: Kümelenmiş Verilerin İki Boyutlu Görseli

Belediye başkanlarının kent politikasıyla ilgili 12 konudaki tweet'leri, Türkiye'nin toplumcu belediyeçilik deneyiminden miras kalan ilkeler ve yeni dinamikler çerçevesinde yorumlanabilir içeriklere sahiptir. Bu içerikler değerlendirildiğinde, belediye başkanlarının dayanışmacı, birlikçi-bütünlükçü ve demokratik, proaktif, üretici ve tüketimi düzenleyici bir belediyeçilik yaklaşımları olduğu görülmektedir. Ancak bu yaklaşımların ne derece başarıyla uygulandığı konusu araştırmaya ve tartışmaya açıktır.

### **Dayanışmacı Belediye: Finansal Yardım Ağları, Öğrenci Destekleri ve Kamusal Alanlar**

Belediye başkanlarının vatandaşlar için finansal destek ve yardımlaşma faaliyetleri, öğrencilere yapılan destekler ve şehir planlaması konulu tweet'leri, kent-sel dayanışmayı ve toplumsal bağları güçlendirmeyi hedefleyen bir belediyeçilik yaklaşımı olduğunu göstermektedir. İçerikler incelendiğinde, vatandaşlar için aynı ve nakdi desteklerin özellikle "alan el veren eli görmeyecek" vurgusuyla yapıldığı; belediyelerin askıda fatura gibi yenilikçi uygulamalarla topluluk desteğini harekete geçirerek sosyal dayanışmayı teşvik ettiği görülmektedir. Bu yardımlar, katılımcı bütçeleme (Weber vd., 2019) ve katılımcı planlama (Menzel vd., 2013) gibi halkın yerel yönetimlerin kararlarına katılımını sağlayan uygulamalara benzer şekilde, toplumu kendi üyelerini desteklemeye dahil eden katılımcı sosyal refah uygulamalarından biri olarak yorumlanabilir (Beresford, 2016). Yardım faaliyetlerinin ihtiyaç sahipleriyle bir patronaj ilişkisi içine girerek değil, halkı yardımlaşma için mobilize ederek yürütülmesi, belediyelerin dezavantajlı gruplara





güvenlik sağlamanın orijinal bir yoludur. Finansmanını halkın sağladığı bu tür yardımlaşma projeleri, belediyelerin merkezi yönetime olan bağlılıklarını azaltırken, dayanışma ağları öreerek merkezin sebep olduğu ekonomik kriz çerçevesinde oluşan mağduriyetlere karşı kamuoyu desteği de toplamaktadır. Ancak sadece bireysel ihtiyaçları karşılamayı hedefleyen bu tür bir yardım stratejisi, yoksulluğun temel nedenlerinden ziyade semptomlarına odaklanarak geçici çözümlerle yönetilmeye devam edildiğini göstermektedir.

Dayanışmacı belediye yaklaşımını temsil eden diğer bir konu, belediyelerin ücretsiz barınma, burslar, ücretsiz atölyeler, kantin desteği ve yemek ikramı gibi öğrencilere verdikleri desteklerdir. Düşük gelirli gençler üzerine yapılan araştırmalar, destek hizmetlerinin sosyal bir kaldıraç işlevi gördüğünü ve sosyal entegrasyonu artırdığını göstermiştir (Chaney vd., 1998). Ancak uyum ve sosyal refah sadece maddi desteklerle ilişkili değildir. Kent literatüründe şehir planlamasıyla kente kazandırılan yeşil alanlar, spor tesisleri, yaşam merkezleri, kültür ve sanat mekanları gibi alanların sadece ekolojik veya ekonomik sürdürülebilirliği değil, aynı zamanda sosyal etkileşimi ve bireyler arası bağları da güçlendirme işlevi gördüğünü gösteren pek çok çalışma bulunmaktadır (Grodach, 2010; Mason, 2012; Wan vd., 2021). Belediye başkanlarının kamusal mekanların yeniden inşasına yönelik faaliyetleri hakkındaki içerikleri, maddi koşulların etkisiyle yalnızlaşan ve yoksullaşan kesimleri, gündelik hayatın içinde yeni kamusal alanlar etrafında yeniden bir araya getirme, sosyalleştirme ve toplumsal bağları yeniden inşa etme vurgusuyla politik bir anlam taşımaktadır.

### ***Birlikçi-Bütünlükçü ve Demokratik Belediye: Ortak Çalışma Kültürü, Medya ve Topluluklarla Etkileşim***

Ortak çalışma kültürü, topluluklarla ilişkiler ve medya yayınları konulu tweet'ler, belediyelerin demokratik, şeffaf, katılımcı ve işbirlikçi bir yönetim modeli tesis etme hedefi olduğunu göstermektedir. Ortak çalışma kültürü konusundaki içeriklerde belediyelerin diğer belediyeler, meslek odaları, çeşitli ulusal veya uluslararası kuruluşlarla yaptıkları fikir alışverişleri, işbirlikleri ve ortak projeler hakkında bilgi verilmektedir. Yapılan araştırmalar, ulusal ve uluslararası iş birliği yoluyla belediyelerin hizmet kalitesinin arttığını (Struk ve Bakos, 2021) ve yerel kalkınmanın desteklendiğini (Bontenbal ve Lindert, 2011) göstermektedir. Ayrıca toplumcu belediyecilik deneyiminin bir mirası olarak iş birliği kültürü, belediyelerin karşılıklı öğrenme ve deneyim paylaşımına olanak tanımaktadır.

Topluluklarla ilişkiler konusu, iş birliği hedefinin kurumlarla sınırlı tutulmadığını göstermektedir. Konu içerisinde belediye başkanlarının muhtarlar, kent konseyleri, sivil toplum kuruluşları, esnaf ve üretici kooperatifleri gibi çeşitli topluluklarla bir araya geldikleri konusundaki paylaşımları yer almaktadır. Çağdaş politik sistemdeki demokrasi açığına karşı, tüm kesimlerin politika süreçlerine doğrudan katılmalarıyla daha eşit güç dağılımı, kaynakların adil dağıtımı ve



karar süreçlerinin yerleştirilmesini sağlamak amacıyla bu tarz katılımcı yönetim uygulamalarına başvurulmaktadır (Fischer, 2010).

Demokratik kamu politikalarının en önemli belirleyicileri katılımcılık kadar, finansal şeffaflık ve hesap verebilirliği sağlamasıdır (Guillamon vd., 2011). Belediye başkanlarının televizyon programları, twitch ve youtube gibi dijital platformlardaki canlı yayınları, özellikle belediye meclis oturumları ve bütçe görüşmelerinin canlı olarak yayınlandığını gösteren içerikleri, şeffaflık ve hesap verebilirlik ilkeleri açısından önemli girişimlerdir.

### ***Proaktif Belediye: Afet Yönetimi, Su Politikaları ve İklim Etkileşimleri***

Belediye başkanlarının doğal afetlerle mücadele faaliyetleri, su yönetimi ve yağışların şehir hayatına etkileri konusundaki tweet'leri, bölgesel sürdürülebilirlik politikaları ve afetlere müdahale stratejilerini entegre ettikleri proaktif bir belediyeçilik yaklaşımını işaret etmektedir. Ankara ve İstanbul belediyelerinin geçtiğimiz yıllarda yaşanan sel, fırtına, yangın, pandemi ve deprem felaketlerinin ardından çeşitli araçlar, personel, gıda, su ve hijyen gibi yardımları hakkındaki içerikler, kamuoyunda belediyelerin acil ve beklenmedik durumlara karşı hızlı reflexler geliştirebildikleri izlenimini yaratmıştır (Bkz. Şekil 7). Yapılan bazı araştırmalar, planlama, hazırlık ve afetlere yanıt verme konusunda önceden yapılandırılmış stratejilere sahip proaktif belediyelerin, özellikle afet sonrası dönemlerde seçmen desteği kazandığını; belediye başkanlarının afetlere müdahale kapasitelerinin yeniden seçilmelerine katkı sağladığını göstermektedir (Masiero ve Santarossa, 2020).

Afet yaşamış seçmenlerin, iklim değişikliği ile mücadele politikalarına da desteklerinin artışı tespit edilmiştir (Baccini ve Leemann, 2020). Bu politikalardan biri de su yönetimidir. Kentsel alanlarda yağmur suyu yönetimi ve uygun kentsel altyapının, sel riskini, çevresel kirliliği ve su kıtlığı riskini azaltmada etkili olduğunu gösteren çalışmalar vardır (Sakai vd., 2004; Liu ve Jensen, 2018; Sant'Anna, 2018; Schwabe vd., 2020). Belediye başkanlarının "başka bir su yönetimi mümkün" mottosuyla altyapı projeleri hakkında paylaştığı içerikler, belediyelerin iklim krizi, kuraklıkla mücadele ve su tasarrufu stratejisi çerçevesinde sürdürülebilir su politikasına yönelik proaktif bir yaklaşımı olduğunu göstermektedir.

Dijital platformlar aracılığıyla yönetim, belediyelerin akıllı sürdürülebilir şehirler oluşturma ve vatandaş katılımını sağlama çabalarında giderek daha çok başvurdukları bir strateji haline gelmiştir (Rotta vd., 2019; Ibrahim, 2022). İklim olaylarıyla ilgili paylaşılan tweet'ler, bu girişimin henüz bir nüvesi olarak fırtına ve aşırı yağışlar gibi hava muhalefeti durumlarının dijital ortamdaki canlı yayın bilgileri hakkındadır. Ancak iklim risklerine karşı proaktif çözümler için daha geniş ve gelişmiş dijital altyapılara ihtiyaç vardır.



### **Üretici ve Tüketimi Düzenleyici Belediye: Sürdürülebilir Ulaşım, Kırsal Kalkınma ve Yerinde Kentsel Dönüşüm**

Belediye başkanlarının tarımsal üretim, kentsel dönüşüm ve toplu taşıma konusundaki faaliyetlerine yönelik içerikleri, bir dereceye kadar toplumcu belediyeciliğin üretici ve tüketimi düzenleyici belediye anlayışını benimsediklerini göstermektedir. Bu anlayışın en yenilikçi uygulamalarından ilki, kırsal kalkınma için kent çeperlerindeki çiftçilere üretimden satışa kadar her aşamada yapılan tarımsal desteklerdir. Türkiye’de yeni uluslararası tarımsal iş bölümü çerçevesinde çiftçilere verilen desteklerin azalması ve enflasyonist ortamda üretimi sürdürmenin karsız hale gelişi, birçok küçük üreticinin tarımsal üretimden kopuşuna neden olmuştur (Özügürlü, 2011; Yılmaz, 2013). Tarımsal destekler konusundaki içerikler, yerli üreticilere belediyelerin kendi ürettiği tohum, fide, yem, gübre gibi girdiler yanında hayvan, makine ve teçhizat, mazot ve sulama destekleri; sözleşmeli üreticilik modeliyle yapılan ürün alım desteği, kentte açılan üretici pazarları, farklı kentlerdeki zor durumda olan küçük üreticiler ve özellikle kadın kooperatiflerinden satın alınan ürünlerin ihtiyaç sahibi ailelere ulaştırılması hakkındadır. Mansur Yavaş tarafından bu destek faaliyetleri “en çılgın projemiz Ankaralı üreticiyi zengin etmek” sloganıyla özetlenmektedir. Ancak tarımsal destekler küçük üreticiyi ve kırsal ekonomiyi güçlendirmenin yanında, gıda tedarik zincirindeki araçları kaldırarak gıda fiyatlarının stabilizasyonunu sağlama (Opitz vd., 2016), küresel tedarik zincirlerindeki aksamalara karşı kentteki gıda güvenliğini sağlama (Olsson vd., 2016) ve kentsel ısı adası etkisini azaltma (Lucertini ve Di Giustino, 2021) konusunda büyük potansiyel taşımaktadır.

Üretici ve tüketimi düzenleyici belediye ilkesiyle ilişkilendirilebilecek diğer bir konu, kentsel dönüşümdür. Belediyeler, özellikle deprem riski ve yüksek kiralar gibi sorunlara karşı güvenli barınma hakkını güvence altına almak için kentsel dönüşüm projeleri konusunda aktif rol oynamaya başlamıştır. Kent literatüründe, Türkiye’de hükümetin son 20 yıldaki inşaat odaklı kalkınma politikaları çerçevesinde tasarlanan kentsel dönüşüm projeleri, halkın konut ihtiyaçlarını karşılamak yerine değerli arazilerde lüks gayrimenkul projeleri gerçekleştirerek rant elde etmek ve yaşam alanları soylulaştırılan kent halkını yerinden ederek çepere sürmek şeklinde oldukça eleştirel şekilde özetlenmektedir (Kurtuluş, 2006; Şen, 2011). Özellikle Ekrem İmamoğlu’nun tweet’leri, İstanbul Belediyesi’nin “İstanbul yenileniyor” atılımla imar ve tapu sorunlarını çözmesi, ev sahipleri ile kiracılara kira destekleri sağlaması ve riskli yapıların bölge sakinleriyle yürütülen bir uzlaşma siyasetiyle yenilenmesi hakkındadır. Bu içeriklerde, inşaat sektörüne rant aktarmanın yolu olarak tasarlandığı iddia edilen kentsel dönüşüm yasasına karşı, konutların İBB iştiraki Kiptaş ile “maliyetine ve yerinde yenilediği” vurgusu vardır.

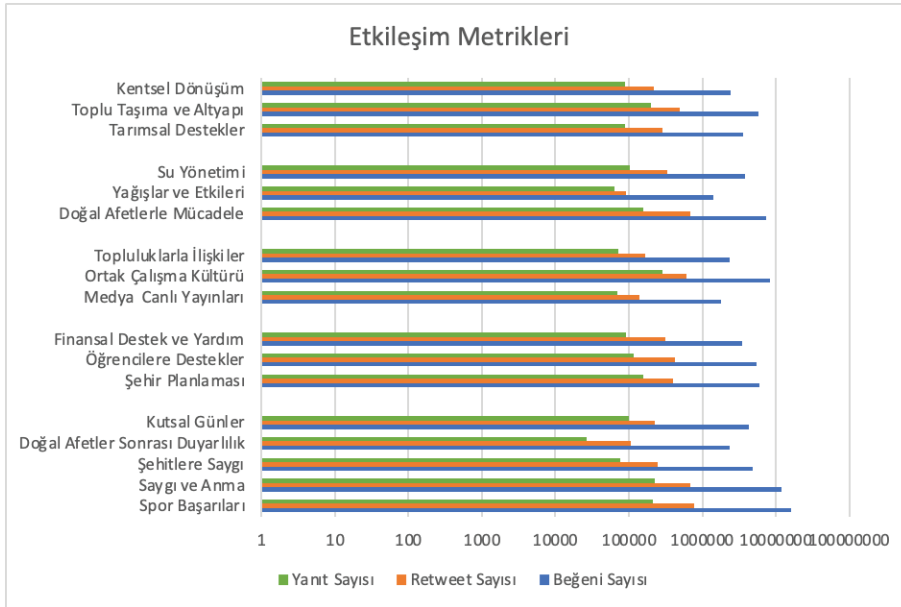
Belediyelerin üretim ve tüketim noktasında müdahalelerinin olduğu son konu ulaşım ile ilgilidir. Toplu taşıma konusu içinde yeşil şehir eylem planları ile yapılan metro ve tramvay hatları, kara ve deniz ulaşımı sistemlerinin entegrasyonu,



çevre dostu ulaşım için “park et devam et” gibi yenilikçi ulaşım çözümleri ve belediyenin öz kaynaklarıyla metrobüs fabrikası kurması gibi üretici faaliyetleri hakkındaki tweet’ler yer almaktadır. Ulaşım konusunda yapılan bu tarz düzenlemeler, hava kalitesi iyileştirme ve karbon ayak izini dengeleme gibi çevresel sürdürülebilirliği artırma çabalarıyla yakından ilgilidir (Li vd., 2019; Gendron-Carrier vd., 2022). İçerikler, belediyelerin yeşil veya eko şehir politikaları çerçevesinde ulaşımında üretim ve tüketime müdahil olduğunu göstermektedir.

### **Etkileşim Metrikleri**

Şekil-5’te Aralık 2021-Nisan 2023 tarihleri arasında Twitter kullanıcıları tarafından Ekrem İmamoğlu ve Mansur Yavaş’ın tweet’leri çerçevesinde belirlenen konulara verilen yanıtların, retweet’lerin ve beğenilerin sayıları logaritmik ölçekte gösterilmektedir. Bu verilere göre sosyal medya platformunda belediye başkanlarıyla etkileşime geçmenin üç yolu arasında (yanıt, retweet ve beğeni) en fazla beğeni seçilmiştir.

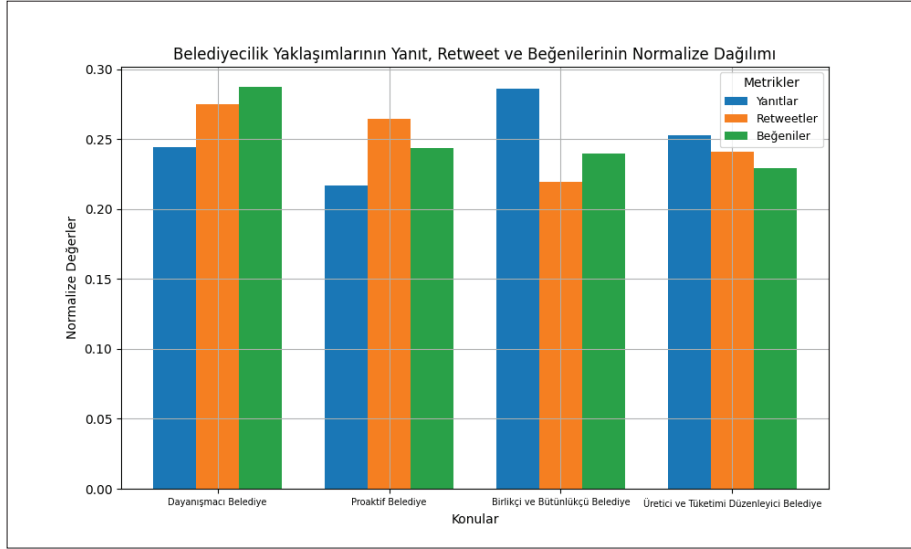


Şekil 5: Ekrem İmamoğlu ve Mansur Yavaş’ın Toplam Etkileşim Metrikleri

Retweet, kullanıcıların diğer kullanıcılar tarafından oluşturulan içerikleri yeniden paylaşarak ve bir tür onay vererek sosyal ağlarda bilgi yayılımı için kullandıkları bir mekanizmadır (Yang vd., 2010). Kullanıcıların genellikle mevcut duygusal durumlarıyla uyumlu veya yararlı gördükleri içerikleri retweet’leme olasılığı daha yüksektir (Suh vd., 2010; Chen vd., 2017). Önemli sayıda yanıt/yorum alan bir tweet ise içeriğin tartışmaya yol açacak kadar yankı uyandırdığını ve içeriğe yönelik kamuoyu duyarlılığının yüksek olduğunu göstermektedir (Bruns,

2019). Belediyelerin sosyal medya hesapları üzerine yapılan diğer araştırmalar, en yüksek düzeyde beğeni ve retweet'i spor, kültürel faaliyetler ve şehir tanıtımı içerikleri alırken, en çok yanıtı çevre sorunları ve ulaşım konularının aldığı göstermiştir (Hofmann vd., 2013; Bonson vd., 2015; Bonson ve Bednarova, 2018; Bonson vd., 2019). Şekil-5'teki etkileşim metrikleri, bu sonuçlara benzer şekilde her iki belediye başkanının spor başarıları ile saygı ve anma konulu tweet'lerinin en beğenilen ve retweet alan içerikler olduğunu göstermektedir. Kent politikasıyla ilgili en çok beğenilen ve retweet edilen içerikler, ortak çalışma kültürü ve doğal afetlerle mücadele konularıdır. En çok yanıt alan içerikler ise sırasıyla ortak çalışma kültürü, saygı ve anma, spor başarıları ve doğal afetlerle mücadele konularındadır.

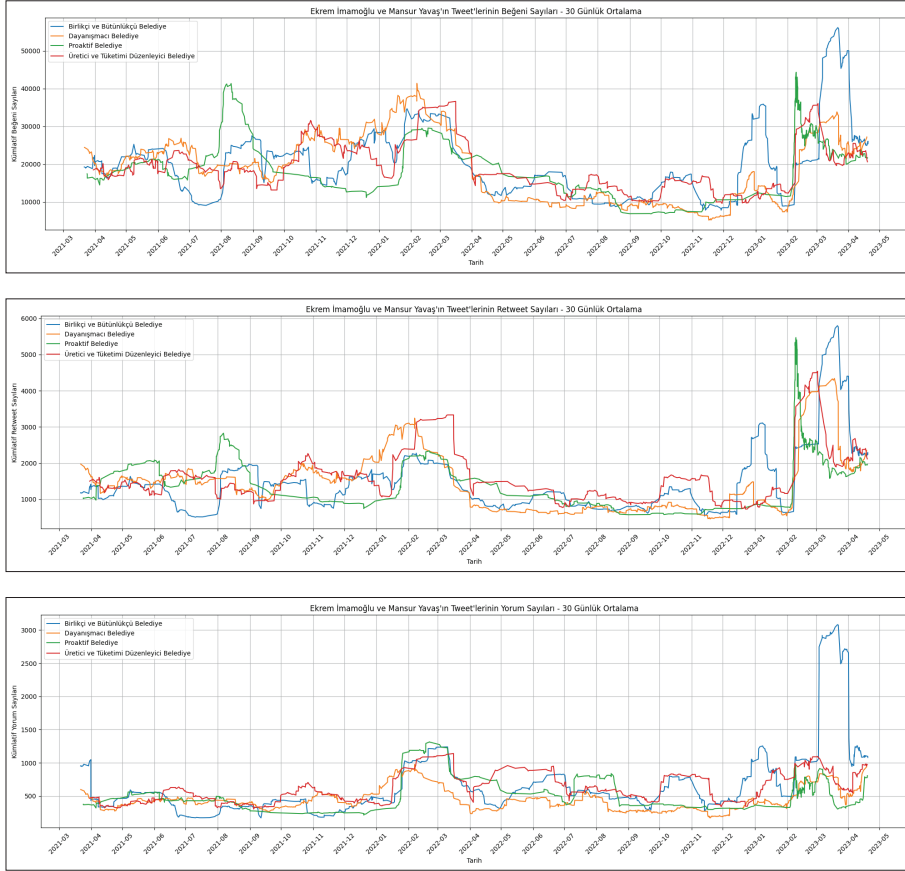
Şekil-6'da kent politikasıyla ilgili 12 konunun içeriklerine göre sınıflandırılmasıyla oluşturulan belediyecilik yaklaşımlarının yanıt, retweet ve beğeni sayıları-



Şekil 6: Belediyecilik Yaklaşımlarının Yanıt, Retweet ve Beğenilerinin Normalize Dağılımı

Dağılım, en fazla beğenilen ve retweet edilen belediyecilik yaklaşımlarının dayanışmacı belediye ile proaktif belediye; en fazla yanıt alan yaklaşımların ise birlikçi ve bütünlükçü belediye ile üretici ve tüketimi düzenleyici belediye olduğunu göstermektedir. Dolayısıyla kamuoyu tarafından en fazla sosyal yardımlar ve toplumsal bağları yeniden inşa etmeye yönelik faaliyetler ile iklim ve afet risklerine karşı müdahaleye yönelik girişimlerin onaylandığı; belediyelerin iyi yönetişimi sağlamaya, üretim ve tüketimi düzenlemeye yönelik faaliyetlerinin ise en fazla yankı uyandıran konular olduğu görülmektedir.

Şekil-7'de belediyecilik yaklaşımlarının beğenilme, retweet edilme ve yanıt alma trendlerini belirlemek amacıyla bu metriklerin 30 günlük yürüyen ortalaması gösterilmiştir.



Şekil 7: Ekrem İmamoğlu ve Mansur Yavaş'ın Toplam Etkileşim Metriklerinin 30 Günlük Yürüyen Ortalaması

Beğeni ve retweet trendleri, özellikle yangın, sel ve deprem felaketlerinin yaşandığı tarihlerde kullanıcıların kent politikasında iklim ve afet konularına duyarlılığının yükseldiğini ve dayanışmaya yönelik faaliyetleri desteklediğini göstermektedir. Yanıtlar da dahil olmak üzere tüm trendlerde ise belediyelerin ortak çalışma ve işbirliği kültürüne verilen onayın genel seçimler öncesinde dikkat çekici bir oranda arttığı ve ilgili paylaşımların kamuoyunda yankı uyandırdığı görülmektedir.

Gelecekteki benzer araştırmalarda, yanıtların duygu analizi gibi yöntemlerle incelenmesi, kamuoyunun yankı uyandıran bu konular hakkındaki tutumlarını da ortaya çıkarabilir. Ancak Twitter'ın bot ve trol ordularıyla dezenformasyona açık bir alan oluşu (Elmas vd., 2021) ve mevcut bot tespit modellerinin güvenilir sonuçlar vermemesi nedeniyle (Rauchfleisch ve Kaiser, 2020), bu çalışmada yanıtların duygu analizi yapılmamıştır.



## Sonuç

Bu çalışmada Ankara ve İstanbul Büyükşehir Belediye Başkanlarının Aralık 2021 ve Nisan 2023 tarihleri arasında Twitter'daki kullanıcı hesaplarıyla yazdığı toplam 4657 tweet konu modelleme yöntemiyle analiz edilmiş ve belirlenen konular çerçevesinde etkileşim metrikleri değerlendirilmiştir. Sonuçlar, iki belediye başkanının 17 konuda içerik ürettiğini ve 12 konunun doğrudan kent politikalarıyla ilgili olduğunu göstermiştir. Bu 12 konu, içerikleri de dikkate alınarak Türkiye'nin toplumcu belediyecilik deneyiminden miras kalan ilkeler ve yeni dinamikler çerçevesinde 4 belediyecilik yaklaşımı çerçevesinde tartışılmıştır: Dayanımcı belediye, birlikçi-bütünlükçü ve demokratik belediye, proaktif belediye, üretici ve tüketimi düzenleyici belediye.

(1) Dayanımcı belediye, son 40 yıl içinde atomize olan kolektif sınıf kimliklerinin boşluğunda gerçekleşen yalnızlaşmaya, bu yalnızlığı gidereceğini vaat eden cemaatlar gibi çıkar odaklı ilişki ağlarına ve son yıllarda giderek artan yoksullaşmaya karşı, mekanı yeniden inşa ederek parçalanmış ve kutuplaşmış toplumu yeni kamusal alanlar etrafında bir araya getiren, toplumsal bağları yeniden inşa eden, kamuyu sosyal yardım faaliyetleri için mobilize ederek sosyal dayanışmayı teşvik eden, dolayısıyla patronaj ilişkilerini çözerek halkın güvenlik ihtiyacına cevap veren bir belediyeciliktir.

(2) Birlikçi-bütünlükçü ve demokratik belediye, Türkiye'nin toplumcu belediye mirasından kalan demokratik, şeffaf, katılımcı ve işbirlikçi yönetim anlayışını sürdüren bir yaklaşımdır.

(3) Proaktif belediye, son yıllarda etkileri daha fazla hissedilen ve geleceğin en büyük sorunlarından biri olarak değerlendirilen iklim değişikliğiyle mücadele etme, çevresel sürdürülebilirliği sağlama, afetlere karşı planlama, hazırlık ve yanıt verme kabiliyeti açısından gelecekteki olası problemlere önceden müdahale etme yeteneğine sahip bir belediyecilik yaklaşımıdır.

(4) Üretici ve tüketimi düzenleyici belediye, yeşil kent politikaları güderek ulaşım, kentsel dönüşüm ve kentin kırsal çevresindeki tarımsal gelişme gibi alanlarda üretim faaliyetleri yürüten, destek olan ve tüketim ilişkilerine müdahil olan bir belediyeciliktir.

Belediye başkanlarının Twitter'da ürettikleri içerikler, yukarıda tanımlanan belediyecilik yaklaşımlarına sahip olduklarını gösterirken, bu yaklaşımların ne derece başarıyla uygulandığı konusu araştırmaya ve tartışmaya açıktır.

Platformun kullanıcılarının belirlenen konular ve yaklaşımlar hakkındaki tutumlarını anlamak için analiz edilen etkileşim metrikleri (beğeni, retweet ve yanıt), kent politikasıyla ilgili en fazla ilgi çeken, etkileşim sağlayan ve yankı uyandıran içeriklerin ortak çalışma kültürü ve doğal afetlerle mücadele konuları olduğunu göstermiştir. Etkileşim trendleri, kamuoyu tarafından seçim döneminde ortak çalışma kültürünün; sel, yangın ve depremlerin yaşandığı dönemde doğal afetlerle mücadele konusunun onaylandığını göstermektedir. Kullanıcılar ta-



rafından en fazla beğenilen ve onay verilen belediyeçilik yaklaşımları ise sırasıyla dayanışmacı, proaktif, birlikçi ve bütünlükçü, üretici ve tüketimi düzenleyici belediyeçiliktir. Türkiye’de yaşanan ve birbiriyle yakından ilişkili ekonomik kriz, iklim ve afet olayları, demokrasi açığı ve sürdürülemez kentsel gelişme politikalarının toplumsal etkileri, bu yaklaşımlara verilen onay derecesinin altında yatan temel motivasyonları ve ihtiyaçları anlamak için kritik bir bağlam sağlamaktadır.

Kullanıcıların beğeni ve retweet metrikleri, ekonomik kriz ve afet olayları karşısında en fazla dayanışmacı ve proaktif belediye yaklaşımlarının onaylandığını göstermiştir. Dayanışmacı belediye yaklaşımı içinde ihtiyaç sahibi vatandaşlar ve öğrenciler için yapılan yardımlar büyük bir yer tutmaktadır. Bu tür bir sosyal yardım yaklaşımının kökeni, Türkiye’de devletin sosyal işlevini yitirmeye başladığı 1980’li yıllara uzanmaktadır. Bu yıllarda başlayan özelleştirmeler, işgücü piyasasının kural dışılaşması ve ücretlerdeki düşme eğilimi, süreç içerisinde esnek ve güvencesiz istihdamı artırmış ve geçim olanaklarını azaltmıştır. 2000’li yıllara gelindiğinde yoksulluğun, değişen sermaye birikimi formu ve üretim ilişkileri bağlamından kopuk şekilde gelir ve tüketim yetersizliği olarak tanımlanmaya başladığı görülmektedir. Örneğin Dünya Bankası (DB), her ülkenin ekonomik koşullarına göre belirlenen ve bir kişinin asgari temel ihtiyaçlarını karşılayamaması durumunu gösteren parasal bir eşik üzerinden (yoksulluk sınırı) yoksulluk tanımı yapmaktadır (The World Bank, 2024). Bu kavramsallaştırma, yoksullukla mücadele stratejilerinin, eşitsiz ilişkileri ve kaynakların yeniden bölüşümünü değiştirmek yerine, sosyal yardımlarla bireysel ihtiyaçları karşılamaya odaklanmasına neden olmuştur (Ulutaş, 2017). DB’nin yoksulluğun temel nedenlerinden ziyade semptomlarına yönelik bu stratejisi, özellikle gelişmekte olan ülkelerde toplum ve hükümet ilişkilerini kapitalist birikim ve hegemonya adına dönüştürmek için gelir eşitsizliği ve yoksulluğu yönetme hedefiyle ilişkilendirilmektedir (Cammack, 2004). Temel bir sosyal güvenlik tekniği olarak sunulan yardımlar, artık ücretli çalışan yoksullar için ek bir gelir işlevi görürken, işsiz ve yarı işsiz yoksullar için bir geçinme yolu haline gelmiştir (Kutlu, 2018). Türkiye’deki ekonomik kırılganlığın yarattığı mağduriyetleri gidermek amacıyla belediyelerin kendi sosyal yardım ağlarını kurması, yoksulluğun temel nedenlerinin göz ardı edilerek geçici çözümlerle yönetilmeye devam edildiğini göstermektedir. Yardımlar hayırseverlik ve sosyal dayanışmanın ötesinde bir hak statüsünde olmamasına rağmen, kullanıcılar tarafından en fazla beğenilen ve retweet edilen yaklaşım, belediyelerin yardım faaliyetlerini de içeren dayanışmacı belediye yaklaşımıdır. Bu yardımlar, düşük gelirli ailelerin kısa vadeli ihtiyaçlarını karşılamalarına yardımcı olsa da, ekonomik hareketliliği sağlamamakta; uzun vadede mevcut sosyo-ekonomik eşitsizlikleri azaltmaya ve yoksulluk döngüsünü kırmaya katkıda bulunmamaktadır.

Beğeni ve retweet metrikleri, son 3 yıl içinde Türkiye’de yaşanan orman yangını, sel ve deprem felaketleri karşısında, Twitter kullanıcılarının iklim değişimi ve





afetlerle mücadele konusundaki faaliyetlere olan beğeni ve desteğinin de yüksek olduğunu göstermiştir. Yapılan araştırmalar, afet risklerine karşı önceden yapılandırılmış stratejilere sahip belediyelerin, özellikle afet sonrası dönemlerde yaptıkları yardımlar karşılığında seçmen desteği kazandığını (Masiero ve Santarossa, 2020) ve afet yaşamış seçmenlerin, iklim değişikliğiyle mücadele politikalarına desteklerinin arttığını göstermektedir (Baccini ve Leemann, 2020). Kullanıcıların doğal afetlerle mücadele ve su yönetimine yönelik çalışmalara olan desteğinin yüksek oluşu, ekolojik adalet ve sosyal adalet değerlerini birleştirerek proaktif bir belediyecilik yaklaşımıyla kentleri ve toplumu afetlere karşı dirençli ve sürdürülebilir hale getiren yeşil şehir politikalarının (Roseland, 1997), hem fiilen hem de seçmen desteği açısından önem kazandığını göstermektedir.

Kullanıcıların yanıt metrikleri ve trendler, demokratik katılım ve sürdürülebilir kentsel gelişme konusundaki duyarlılıklar çerçevesinde birlikçi ve bütünlükçü belediye ile üretici ve tüketimi düzenleyici belediye yaklaşımının kamuoyunda yankı uyandırdığını göstermiştir. Dünyada yeni belediyecilik hareketinin en temel hedefi, yerel yönetimlerde katılımcılık, şeffaflık ve topluluk dayanışmasının teşviğiyle adil ve demokratik kent politikalarının geliştirilmesidir (Thompson, 2020; Kioupiolis, 2021). Örneğin Arjantin ve Şili gibi Latin Amerika ülkelerindeki yeni belediyecilik hareketlerinin merkezinde demokratik süreçlerin derinleştirilmesi ve sürdürülebilir kentsel kalkınma yer almaktadır. Demokratik süreçler genellikle katılımcı bütçeleme, mahalle konseyleri ve karar alma süreçlerine halkın doğrudan katılımının çeşitli biçimlerini içermektedir (Cumbers ve Paul, 2020). Özellikle katılımcı bütçeleme, vatandaşların bütçe harcamaları ve öncelikleri konusundaki kararlara aktif katılımını sağlamaktadır. Yeni belediyecilik hareketi, bu tür iyi yönetim araçlarıyla toplum öncülüğünde yerel ekonomik kalkınma ve kentsel sürdürülebilirliği sağlamayı hedeflemektedir (Arpini vd., 2022). Sürdürülebilir kentsel kalkınma politikası, kentsel tarım ve yeşil kamusal alanların tesisiyle çevresel ve sosyal refahı artırmak, iklim değişikliğinin çevresel etkilerini azaltmak ve kaynakların sürdürülebilir kullanımını teşvik etmek gibi uygulamaları içermektedir (Goldfrank ve Schrank, 2009; Sareen ve Waagsaether, 2022). Kullanıcıların en çok yanıt verdiği içerikler, belediyelerin işbirliği yapan, şeffaf, hesap verebilir ve kaynakları adil kullanan yönetim anlayışı hakkındaki tweet'leri ile toplu taşıma, kentsel dönüşüm ve kent çeperindeki tarımsal üretim konularında yeşil ve sürdürülebilir vurgusuyla paylaştıkları tweet'lerdir. Bu sonuç, katılımcı demokrasi ilkeleriyle sürdürülebilir kentsel gelişmeye yönelik faaliyetlere kamuoyu duyarlılığının yüksek olduğunu göstermektedir.



## Kaynakça

- Arpini, E., Panez, A., Cumbers, A., ve Pearson, B. (2022) "New municipalism in South America? Developing theory from experiences in Argentina and Chile", *Urban Studies*, 60, 11, 2290-2306.
- Baccini, L. ve Leemann, L. (2021) "Do natural disasters help the environment? How voters respond and what that means", *Political Science Research and Methods*, 9, 3, 468-484.
- Batuman, B. (2010) "Toplumcu Bir Belediyecilik Modeli: 'Yeni Belediyecilik Hareketi' 1973-1977", *Mülkiye*, 34, 266, 223-241.
- Bayramoğlu, S. (2005) *Yönetişim Zihniyeti*, İstanbul: İletişim Yayınları.
- Bayramoğlu, S. (2015) *Toplumcu Belediye: Nam-ı Diğer Belediye Sosyalizmi*, Ankara: Notabene Yayınları.
- Beresford, P. (2016) *All our welfare: Towards participatory social policy*, Bristol: Policy Press.
- Bonsón, E., Torres, L., Royo, S. ve Flores, F. (2012) "Local e-government 2.0: Social media and corporate transparency in municipalities", *Government information quarterly*, 29, 2, 123-132.
- Bonsón, E., Royo, S. ve Ratkai, M. (2015) "Citizens' engagement on local governments' Facebook sites. An empirical analysis: The impact of different media and content types in Western Europe", *Government information quarterly*, 32, 1, 52-62.
- Bonsón, E. ve Bednárová, M. (2018) "The use of YouTube in western European municipalities", *Government information quarterly*, 35, 2, 223-232.
- Bonsón, E., Perea, D. ve Bednárová, M. (2019) "Twitter as a tool for citizen engagement: An empirical study of the Andalusian municipalities", *Government information quarterly*, 36, 3, 480-489.
- Bontenbal, M. ve Lindert, P. V. (2011) "Municipal partnerships for local development in the Global South? Understanding connections and context from a translocal perspective", *International Development Planning Review*, 33, 4, 445-461.
- Bruns, A. (2019) "Big social data approaches in Internet studies: The case of Twitter", *Second international handbook of internet research*, 65-81.
- Cammack, P. (2004) "What the World Bank means by poverty reduction, and why it matters", *New Political Economy*, 9, 189-211.
- Chaney, B., Muraskin, L. D., Cahalan, M. W. ve Goodwin, D. (1998) "Helping the progress of disadvantaged students in higher education: The federal student support services program", *Educational Evaluation and Policy Analysis*, 20, 3, 197-215.
- Chen, J., Liu, Y. ve Zou, M. (2017) "User emotion for modeling retweeting behaviors", *Neural Networks*, 96, 11-21.
- Cheng, X., Li, J., Zhao, W. X. ve Wen, J. R. (2024) "ChainLM: Empowering Large Language Models with Improved Chain-of-Thought Prompting", *arXiv preprint arXiv:2403.14312*.
- Cumbers, A. ve Paul, F. (2020) "Adapting to the political moment and diverse terrain of Actually Existing Municipalisms", *Soundings*, 74, 40-53.
- Çelik, A. (2010) "Muhafazakâr sosyal politika yönelimi: hak yerine yardım-yükümlülük yerine hayırseverlik", *İstanbul Üniversitesi Siyasal Bilgiler Fakültesi Dergisi*, 42, 63-81.
- Demiralp, S. ve Balta, E. (2021) "Defeating populists: the case of 2019 Istanbul elections", *South European Society and Politics*, 26, 1, 1-26.
- Dorlach, T. (2015) "The prospects of egalitarian capitalism in the global South: Turkish social neoliberalism in comparative perspective", *Economy and Society*, 44, 4, 519-544.
- Edosomwan, S., Prakasan, S. K., Kouame, D., Watson, J. ve Seymour, T. (2011) "The history of social media and its impact on business", *Journal of Applied Management and entrepreneurship*, 16, 3, 79-91.



- Elmas, T., Overdorf, R., Özkalay, A. F. ve Aberer, K. (2021) "Ephemeral astroturfing attacks: The case of fake twitter trends", In 2021 IEEE European symposium on security and privacy (EuroS&P), IEEE, 403-422.
- Enli, G. (2017) "Twitter as arena for the authentic outsider: exploring the social media campaigns of Trump and Clinton in the 2016 US presidential election", European journal of communication, 32, 1, 50-61.
- Ersoy, M. (1992) "Relations between central and local governments in Turkey: An historical perspective", Public Administration and Development, 12, 4, 325-341.
- Fischer, F. (2010) "Participatory governance", Jerusalem Papers in Regulation & Governance, 24, 1-19.
- Hamamcı, C. (2016) "Toplumcu Belediyecilik", Prof. Dr. Oğuz Onaran'a Armağan içinde, Ankara Üniversitesi Yayınları, 534, 161-171.
- Harris, L. M. ve İşlar, M. (2014) "Neoliberalism, nature, and changing modalities of environmental governance in contemporary Turkey", Global economic crisis and the politics of diversity, 52-78.
- Helmond, A., Nieborg, D. ve Vlist, F. (2019) "Facebook's evolution: development of a platform-as-infrastructure", Internet Histories, 3, 123-146.
- Hendrycks, D., Burns, C., Basart, S., Zou, A., Mazeika, M., Song, D. ve Steinhardt, J. (2020) "Measuring massive multitask language understanding", arXiv preprint arXiv:2009.03300.
- Hofmann, S., Beverungen, D., Räckers, M. ve Becker, J. (2013) "What makes local governments' online communications successful? Insights from a multi-method analysis of Facebook", Government information quarterly, 30, 4, 387-396.
- Gendron-Carrier, N., Gonzalez-Navarro, M., Polloni, S. ve Turner, M. A. (2022) "Subways and urban air pollution", American economic journal: Applied economics, 14, 1, 164-196.
- Goldfrank, B. ve Schrank, A. (2009) "Municipal neoliberalism and municipal socialism: urban political economy in Latin America", International Journal of Urban and Regional Research, 33, 2, 443-462.
- Guillamón, M. D., Bastida, F. ve Benito, B. (2011) "The determinants of local government's financial transparency", Local government studies, 37, 4, 391-406.
- Grodach, C. (2010) "Art spaces, public space, and the link to community development", Community Development Journal, 45, 4, 474-493.
- Ibrahim, A. M. (2022) "A mapping towards a unified municipal platform: An investigative case study from a Norwegian municipality", Sustainable Futures, 4, 100063.
- İkiz, O. O., Sobacı, M. Z., Yavuz, N. ve Karkin, N. (2014) "Political use of Twitter: The case of metropolitan mayor candidates in 2014 local elections in Turkey" In Proceedings of the 8th international conference on theory and practice of electronic governance, 41-50.
- İkizer, İ. (2022) "Weakening the Strong Mayor: Partisan Division and Presidential Intervention in Istanbul", State and Local Government Review, 54, 1, 32-51.
- Kadirbeyoğlu, Z. ve Sümer, B. (2016) "The neoliberal transformation of local government in Turkey and the contracting out of municipal services: implications for public accountability", In The Redeployment of State Power in the Southern Mediterranean, Routledge, 38-55.
- Keleş, R. ve Duru, B. (2008) "Ankara'nın Ülke Kentleşmesindeki Etkilerine Tarihsel Bir Bakış", Mülkiye, 32, 261, 27-44.
- Kıray, M.B. (1999) "Değişen patronaj kalıpları: Yapısal değişme üzerine bir çalışma", Toplu Eserleri 4: Toplumsal Yapı ve Toplumsal Değişme içinde, İstanbul: Bağlam Yayınları, 272-302.
- Kıray, M. (1972) "Gecekondu: Az Gelişmiş Ülkelerde Hızla Topraktan Kopma ve Kentle Bütünleşememe", Ankara Üniversitesi SBF Dergisi, 27, 03, 561-573.
- Kioupkiolis, A. (2021) "New municipalism as a counter-hegemonic project for radicalizing democracy", Soft



Power, 81-100.

- Kurtuluş, H. (2006) "Kentsel dönüşüme modern kent mitinin çöküşü çerçevesinden bakmak", *Planlama Dergisi*, 2, 36, 7-13.
- Kuşen, E. ve Strembeck, M. (2018) "Politics, sentiments, and misinformation: An analysis of the Twitter discussion on the 2016 Austrian Presidential Elections", *Online Social Networks and Media*, 5, 37-50.
- Kutlu, D. (2018) *Sosyal Yardım Alanlar*, İstanbul: İletişim.
- Kuyucu, T. (2018) "Politics of urban regeneration in Turkey: Possibilities and limits of municipal regeneration initiatives in a highly centralized country", *Urban Geography*, 39, 8, 1152-1176.
- Kwak, H., Lee, C., Park, H. ve Moon, S. (2010) "What is Twitter, a social network or a news media?", In *Proceedings of the 19th international conference on world wide web*, 591-600.
- La Porte, T. M., Demchak, C. C. ve De Jong, M. (2002) "Democracy and bureaucracy in the age of the web: empirical findings and theoretical speculations", *Administration & Society*, 34, 4, 411-446.
- Leopold, E. ve McDonald, D. A. (2012) "Municipal socialism then and now: Some lessons for the Global South", *Third World Quarterly*, 33, 10, 1837-1853.
- Li, S., Liu, Y., Purevjav, A. O. ve Yang, L. (2019) "Does subway expansion improve air quality?", *Journal of Environmental Economics and Management*, 96, 213-235.
- Liu, L. ve Jensen, M. B. (2018) "Green infrastructure for sustainable urban water management: Practices of five forerunner cities", *Cities*, 74, 126-133.
- Lucertini, G. ve Di Giustino, G. (2021) "Urban and peri-urban agriculture as a tool for food security and climate change mitigation and adaptation: The case of mestre", *Sustainability*, 13, 11, 5999.
- Malzer, C. ve Baum, M. (2020) "A hybrid approach to hierarchical density-based cluster selection", In *2020 IEEE international conference on multisensor fusion and integration for intelligent systems (MFI)*, IEEE, 223-228.
- Marshall, T. C., Ferenczi, N., Lefringhausen, K., Hill, S. ve Deng, J. (2020) "Intellectual, narcissistic, or Machiavellian? How Twitter users differ from Facebook-only users, why they use Twitter, and what they tweet about", *Psychology of Popular Media*, 9, 1, 14-30.
- Masiero, G. ve Santarossa, M. (2021) "Natural disasters and electoral outcomes", *European Journal of Political Economy*, 67, 101983.
- Mason, D. S. (2012) "Sports facilities and urban development: An introduction", *City, Culture and Society*, 3, 3, 165-167.
- McInnes, L., Healy, J. ve Melville, J. (2018) "Umap: Uniform manifold approximation and projection for dimension reduction", *arXiv preprint arXiv:1802.03426*.
- Menzel, S., Buchecker, M. ve Schulz, T. (2013) "Forming social capital—Does participatory planning foster trust in institutions?", *Journal of environmental management*, 131, 351-362.
- Olsson, E. G. A., Kerselaers, E., Søderkvist Kristensen, L., Primdahl, J., Rogge, E. ve Wästfelt, A. (2016) "Peri-urban food production and its relation to urban resilience", *Sustainability*, 8, 12, 1340.
- Opitz, I., Berges, R., Piorr, A. ve Kriker, T. (2016) "Contributing to food security in urban areas: differences between urban agriculture and peri-urban agriculture in the Global North", *Agriculture and Human Values*, 33, 341-358.
- Öktem, K. (2021) "Dilemmas of Subnational Democracy under Authoritarianism: Istanbul's Metropolitan Municipality", *Social Research: An International Quarterly*, 88, 2, 501-537.
- Öncü, A. (1988) "The politics of the urban land market in Turkey: 1950–1980", *International Journal of Urban and Regional Research*, 12, 1, 38-64.



- Özüğürlü, M. (2011) *Küçük Köylülüğe Sermaye Kapanı*, Ankara: Nota Bene Yayınları.
- Pal, J. (2017) "Studying political communication on Twitter: the case for small data", *Current opinion in behavioral sciences*, 18, 97-102.
- Pratchett, L. (1999) "New technologies and the modernization of local government: an analysis of biases and constraints", *Public administration*, 77, 4, 731-751.
- Rauchfleisch, A. ve Kaiser, J. (2020) "The false positive problem of automatic bot detection in social science research", *PloS one*, 15, 10, e0241045.
- Reimers, N. ve Gurevych, I. (2019) "Sentence-bert: Sentence embeddings using siamese bert-networks", *arXiv preprint arXiv:1908.10084*.
- Roseland, M. (1997) "Dimensions of the eco-city", *Cities*, 14, 4, 197-202.
- Rotta, M. J. R., Sell, D., dos Santos Pacheco, R. C. ve Yigitcanlar, T. (2019) "Digital commons and citizen coproduction in smart cities: Assessment of Brazilian municipal e-government platforms", *Energies*, 12, 14, 2813.
- Sakai, A., Hagihara, Y., Asada, K. ve Shengping, Z. (2004) "Management of rainfall-related environmental risks in urban area", *Journal of Risk Research*, 7, 7-8, 731-744.
- Sant'Anna, A. A. (2018) "Not so natural: Unequal effects of public policies on the occurrence of disasters", *Ecological economics*, 152, 273-281.
- Sareen, S. ve Waagsaether, K. L. (2023) "New municipalism and the governance of urban transitions to sustainability", *Urban Studies*, 60, 11, 2271-2289.
- Schwabe, K., Nemati, M., Amin, R., Tran, Q. ve Jassby, D. (2020) "Unintended consequences of water conservation on the use of treated municipal wastewater", *Nature Sustainability*, 3, 8, 628-635.
- Shahmirzadi, O., Lugowski, A. ve Younge, K. (2019) "Text similarity in vector space models: a comparative study", In 2019 18th IEEE international conference on machine learning and applications (ICMLA), IEEE, 659-666.
- Sobacı, M. Z. ve Karkin, N. (2013) "The use of twitter by mayors in Turkey: Tweets for better public services?", *Government Information Quarterly*, 30, 4, 417-425.
- Suh, B., Hong, L., Pirolli, P. ve Chi, E. H. (2010) "Want to be retweeted? large scale analytics on factors impacting retweet in twitter network", In 2010 IEEE second international conference on social computing, IEEE, 177-184.
- Statista (2024a) "Number of internet and social media users worldwide as of April 2023", <https://www.statista.com/statistics/617136/digital-population-worldwide/>
- Statista (2024b) "Leading countries based on number of X (formerly Twitter) users as of January 2024", <https://www.statista.com/statistics/242606/number-of-active-twitter-users-in-selected-countries/#statisticContainer>
- Stier, S., Bleier, A., Lietz, H. ve Strohmaier, M. (2018) "Election campaigning on social media: Politicians, audiences, and the mediation of political communication on Facebook and Twitter", *Political Communication*, 35, 1, 50-74.
- Struk, M. ve Bakoš, E. (2021) "Long-term benefits of intermunicipal cooperation for small municipalities in waste management provision", *International Journal of Environmental Research and Public Health*, 18, 4, 1449.
- Şen, B. (2011) "Kentsel mekanda üçlü ittifak: sanayisizleştirme, soylulaştırma, yeni orta sınıf", *İstanbul Üniversitesi Siyasal Bilgiler Fakültesi Dergisi*, 44, 1-21.
- Tekeli, İ. (1977) "Belediyeler ve Kent Yönetiminin Sınıfsal Yapısı", *Mimarlık*, 1, 32-35.



- Tekeli, İ., Okyay, T. ve Gülöksüz, Y. (2020) Gecekondu, Dolmuşlu, İşportalı Şehir, İstanbul: İdealkent Yayınları.
- The World Bank (2024) "Poverty and Inequality", <https://datatopics.worldbank.org/world-development-indicators/themes/poverty-and-inequality.html>
- Theocharis, Y. ve Jungherr, A. (2021) "Computational social science and the study of political communication", *Political Communication*, 38, 1, 1-22.
- Thompson, M. (2020) "What's so new about New Municipalism?", *Progress in Human Geography*, 45, 2, 317-342.
- Ulutaş, Ç. Ü. (2017) "Türkiye refah rejiminin dönüşüm sürecinde sosyal yardım sistemi", *Emek Araştırma Dergisi*, 8, 12, 27-48.
- Vaswani, A., Shazeer, N., Parmar, N., Uszkoreit, J., Jones, L., Gomez, A. N. ve Polosukhin, I. (2017) "Attention is all you need", In *advances in neural information processing systems*, 5998-6008.
- Yang, Z., Guo, J., Cai, K., Tang, J., Li, J., Zhang, L. ve Su, Z. (2010) "Understanding retweeting behaviors in social networks", In *Proceedings of the 19th ACM international conference on information and knowledge management*, 1633-1636.
- Wan, C., Shen, G. Q. ve Choi, S. (2021) "Underlying relationships between public urban green spaces and social cohesion: A systematic literature review", *City, Culture and Society*, 24, 100383.
- Warren, A. M., Sulaiman, A. ve Jaafar, N. I. (2014) "Social media effects on fostering online civic engagement and building citizen trust and trust in institutions", *Government Information Quarterly*, 31, 2, 291-301.
- Weber, H. I., Vogt, S., Eberz-Weber, L. M., Steinmetz, H., Wagner, S. A., Walther, F. ve Kabst, R. (2019) "Participatory budgeting: findings from Germany", In *Civic engagement and politics: Concepts, methodologies, tools, and applications*, IGI Global, 1087-1107.
- Wei, J., Wang, X., Schuurmans, D., Bosma, M., Xia, F., Chi, E. ve Zhou, D. (2022) "Chain-of-thought prompting elicits reasoning in large language models", *Advances in neural information processing systems*, 35, 24824-24837.
- Yılmaz, E. (2013) *Türkiye'de kırsal dönüşüm: Malatya'dan iki köy örneği* (Yayınlanmamış Yüksek Lisans Tezi), Ankara Üniversitesi Sosyal Bilimler Enstitüsü.