



# GENEL TÜRK TARİHİ


## ARAŞTIRMALARI DERGİSİ

Cilt/Volume 6, Sayı/Issue 12, Temmuz/July 2024, ss. 353-374.

Geliş Tarihi–Received Date: 15.05.2024 Kabul Tarihi–Accepted Date: 27.06.2024

ARAŞTIRMA MAKALESİ – RESEARCH ARTICLE

BUDİST UYGUR MİTOLOJİSİNDE DÜNYANIN MERKEZİ: ANAVATAPTA GÖLÜ

 10.53718/gttad.1484855

 MÜNEVVER EBRU ZEREN\*

### ÖZ

Her dinde olduğu gibi Budizm’de de evrenin merkezi olarak kabul edilen kutsal bir dağ ile dağın içinden çıktığı veya hayat suyu kaynağı olarak hayat ağacına can veren bir su kaynağı (okyanus/deniz/göl) inancı mevcuttur. Budist mitolojiye göre evrenin merkezi etrafı yedi sıra dağlar ve okyanus ile çevrili olan ve Tanrıların, semavi varlıkların yaşadıkları Meru/Sumeru Dağı’dır. Bu dağın etrafındaki dört kıta arasında insanların yaşadığı güneydeki kıta olarak bilinen Jambudvipa’nın ortasında ise “dünyanın merkezi” olarak bilinen Anavatapta Gölü bulunur. Budist kaynaklara göre içinde Anavatapta adlı bir ejder hükümdarın (naga) yaşadığı bu mitolojik gölün içinden tüm kıtaya hayat veren dört büyük ırmak, dört ana yönde dört kutsal hayvanın ağzından çıkar ve tüm kıtayı besler. Bu nedenle Anavatapta, Budist dünya haritalarının tam ortasında ırmakların merkezden yayıldığı spiral bir formda tasvir edilmiştir. Sembolik olarak ise gölün Budizm’de “sekiz kutlu sembol” olarak bilinen *astamangala* ve içindeki lotus çiçekleriyle birlikte temsil edilmiştir. Sadece aydınlanmış olanların erişebildiği bu göl başta Budist aydınlanma ve Budist öğretisi dharma olmak üzere refah, sağaltım, dünya hükümdarlığı gibi birçok kavramı simgelemiştir. Göl, kutsiyet arz eden bu nitelikleri sebebiyle ve bahsedilen tasvirleri doğrultusunda Budizm’in farklı dönemlerinde yapılmış mimari yapılara, sıvı kaplarına modellik etmiştir.

Makalenin birinci bölümünde bu gölü konu alan Budist kaynaklar, anlatılar ve Budistlere göre gölün gerçek coğrafi konumundan bahsedilmiştir. Budizm’in doğduğu Hint kaynaklarına göre Himalayalar’da bulunan Anavatapta’ya karşılık gelen coğrafi unsur, Budizm Doğu Asya’ya doğru yayıldıkça kültürel adaptasyona uğrayarak değişmiş; Çin’de bu gölün dağ ile aynı adı taşıyan ve Doğu Türkistan’da bulunan Kunlun (Karanlık) Dağları’nda yer aldığı kabul edilmiştir. Ayrıca Budist anlatılar doğrultusunda Anavatapta Gölü’nün özellikleri, neleri simgelediği ve ona ilişkin metaforlar ele alınmıştır. Bu konular, bir sonraki bölümde gölü model ve sembol olarak alan üç farklı arkeolojik eser üzerinden pekiştirilmeye çalışılmıştır.

Makalenin ikinci bölümünde ise bu kutsal merkezin Budist Uygur edebiyatında ve sanatındaki yerinin açığa çıkarılması hedeflenmiştir. Öncelikle başlıca Budist eserlerdeki metinler incelenmiş ve gölün hangi özellik ve metaforlarının öne çıkarıldığı incelenmiştir. İkinci olarak Budist duvar resimlerinde bu gölün ve içinde yaşayan ejder hükümdarın tasvirleri, dini ayinlere ilişkin sahnelerde yer alan havuz resimleriyle bağlantısı birçok örnek üzerinden irdelenmiştir. Bu bölümde son olarak Budist Anavatapta Gölü temsilinin Türk-İslâm döneminde havuz/su kaynağı tasvirlerinde benzerlik gösteren özellikleri hakkında kısa ipuçları verilmeye çalışılmıştır.

Makalenin amacı, Budist Uygur mitolojisinde kutsal merkezilik anlayışı doğrultusunda metinlerde sıklıkla geçen Sumeru Dağı’nın yanı sıra Anavatapta Gölü’nün de gerek metinlerde gerekse resimlerde var olduğunu, kozmolojideki yeri ve Sumeru Dağı ile ilişkisini, Budist öğretisi ve aydınlanma, refah, sağaltım ve dünya hükümdarlığı gibi kavramları simgelediğini örnekleriyle ortaya koymaktır.

**Anahtar Kelimeler:** Uygur, Budizm, Mitoloji, Kozmoloji, Anavatapta.

\* Doç. Dr., İstanbul/TÜRKİYE, E-posta: [ebruzeren@yahoo.com](mailto:ebruzeren@yahoo.com), [ORCID ID: 0000-0001-5390-2022](https://orcid.org/0000-0001-5390-2022).



## ANAVAPTAPTA LAKE: THE CENTER OF THE WORLD IN BUDDHIST UYGHUR MYTHOLOGY

### ABSTRACT

In Buddhism, as in every religion, there is a belief in a sacred mountain, which is considered the center of the universe, and a water source (ocean/sea/lake) from which emerges this mountain or that gives life to the tree of life as a source of water of life. According to Buddhist mythology, the center of the universe is Mount Meru/Sumeru, surrounded by seven mountain ranges and the ocean, where Gods and celestial beings live. Among the four continents around this mountain, in the middle of Jambudvipa, known as the southern continent, where people live, there is Lake Anavatapta, known as the "center of the world". According to Buddhist sources, from this mythological lake, where a dragon ruler (naga king) named Anavatapta lives, four great rivers that give life to the entire continent emerge from the mouths of four sacred animals in four main directions and feed the entire continent. For this reason, Anavatapta is depicted in a spiral form with rivers radiating from the center, in the middle of Buddhist world maps. Symbolically, the lake is represented with *astamangala*, known as the "eight sacred symbol" in Buddhism, and the lotus flowers inside. This lake, which can only be accessed by the enlightened ones, symbolizes many concepts such as Buddhist enlightenment and Buddhist dharma, prosperity, healing and world domination. Due to these sacred qualities and in line with the descriptions, the lake served as a model for architectural structures and liquid containers built in different periods of Buddhism.

In the first part of the article, Buddhist sources, narratives and the geographical position of the lake according to Buddhists are mentioned. The geographical position of Anavatapta which is defined in the Himalayas according to Indian sources, began to change, as Buddhism moved towards East Asia because of cultural adaptation. In China, it is located in the Kunlun (Karanlık) Mountains in East Turkestan, which has the same name as the mountain of this lake. In addition, according to Buddhist narratives, the characteristics of Lake Anavatapta, what it symbolizes, and the metaphors related to it are discussed. These issues are tried to be strengthened in the next section through three different archaeological works that take the lake as a model and symbol.

In the second part of the article, it is aimed to reveal the place of this sacred center in Buddhist Uyghur literature and art. First, the texts in the leading Buddhist works were examined and it was seen which characteristics and metaphors were associated with Anavatapta. Secondly, the depictions of this lake and the dragon ruler living in it in Buddhist wall paintings and its connection with the pool motifs in scenes related to religious ceremonies have been examined. Finally, in this section, shortcuts are given about the features that seems as continuous in the Turkish-Islamic period pool/water source depictions of the Buddhist Lake Anavatapta representation.

The aim of the article is to show that in addition to Mount Sumeru, which is frequently mentioned in texts in line with the understanding of sacred centralism in Buddhist Uyghur mythology, Lake Anavatapta also exists both in texts and pictures with its place in cosmology and its relationship with Mount Sumeru, its symbolism for Buddhist teachings and enlightenment, prosperity, healing and world domination.

**Keywords:** Uyghur, Buddhism, Mythology, Cosmology, Anavatapta.

### GİRİŞ

Eski çağlardan itibaren her toplumun inancı ve evren tasavvuru doğrultusunda geliştirdiği bir mitoloji anlayışı mevcut olmuştur. Başlangıçta özellikle sözlü kültürden beslenen ve toplumun sadece din ve inanç değil; ahlak, hukuk, idarî ve sosyal yapısının temelini oluşturan mitoloji, yazıya geçirilen dinlerle karşılaştığında da yok olmamış; özellikle yaratılışın kutsal olan varlıklarla ilişkisinin açıklanması bağlamında kozmoloji, kozmogoni, antropogoni anlatılarıyla dinî metinlerde yerini almıştır. Böylece sıfır noktasından başlayan evrenin, dünyanın ve canlıların yaratılışı anlamlandırılmak istenirken, tüm mitolojilerde hayatı başlatan, yön veren ilahi olan Yaratıcının ve/veya kutsalların yaşadıkları, hayatın akışını etkileyen ve bu nedenle inananların yüzünü dönerek dualarını ettikleri kutsal bir merkez/merkeziyetçilik inancı var olmuştur.<sup>1</sup>

Budist kozmolojiye göre evrenin merkezi, hayatın başlangıcına can veren bir okyanusun içinden çıkan ve tanrıların makamı sayılan Altın Dağ Meru/Sumeru'dur. Burası Budizm'e göre Tanrıların, Budaların, bodisatvaların ve diğer semavi varlıkların yaşadığı katlar şeklinde cennetlerin olduğu, sağında ve solunda güneş ve ayın döndüğü kozmik bir eksenidir. Türk sanatında kum saatini andıran iki piramit şeklinde tasvir edilen ve evrenin etrafında döndüğü bu dağın çevresinde, Türk kültüründe yeryüzündeki suları temsil eden iki ejder (Eski Türkçe *luu* ve *nek* de denir)<sup>2</sup> dağa bağlanmak suretiyle bu devinimi gösterir. Bu dağın etrafında yedi sıra dağ, iki yanında ay ve güneş bulunurdu. Eski Türk kültüründe de önemli yer tutan ejderler, bazen suyun içinde yüzer şekilde tasvir edilirdi.

<sup>1</sup> Mircae Eliade, *The Sacred and The Profane. The Nature of Religion*. çev. Willard R. Trask, A Harvest Book, New York 1957, s. 21-22.

<sup>2</sup> Emel Esin, *Orta Asya'dan Osmanlı'ya Türk Sanatında İkonografik Motifler*, Kabalcı Yayınevi, İstanbul 2004, s. 131. Eski Türkçe ejderin adı "eviren" anlamında "evren"dir.

Kutsal merkez Sumeru'nun etrafını saran, yedi sıra dağlarla çevrili kozmik okyanusun içinde ayrıca dört kıta yer alır. Uygur Türkçesi metinlerde de *çambudvip* olarak geçen *Jambudvipa*<sup>3</sup>, Budist kozmolojisine göre Sumeru Dağı'nın güneyinde yer alan, "kuzeyde geniş, güneyde bir arabanın kutbu gibi sivri olan"<sup>4</sup> bir kıta olup bizim yaşadığımız dünyayı oluşturmaktadır.<sup>5</sup> Görüldüğü üzere Budist mitolojide semavi varlıklar ile insanların yaşadığı cennet/yeriyüzü, ayrı mekanlar olarak karşımıza çıkmaktadır.

Her din/inanç sisteminde olduğu gibi Budizm'de de metinlerdeki Budist mitoloji, Budizm'i benimseyen Türklerin Gök Tanrı dini çevresinde geliştirdikleri mitoloji ile etkileşime girmiş ve bir sentez ortaya çıkmıştır. Budist Türk kültürü hakkında önemli araştırmalar ve tespitler ortaya koyan Esin'e göre; Budizm'e geçişte evrenin yapısı hemen hemen aynı kalırken, Türk Budizmi, Türk kültürüne ait astrolojik nitelikli dikotomik universalizm anlayışından etkilenmiştir.<sup>6</sup> Türk hükümdarın dört yönü yönettiği mekânı ormanlı dağ Altun Yış, yerini tanrıların yaşadığı Altın Dağ Sumeru'ya; bilgeliği ve cesaretiyle Türk hükümdarı efsanevi yerini bodisatvaya bırakmıştır.

Budist kozmolojide Sumeru Dağı dışında kutsal bir merkez olarak görülen bir diğer mitolojik coğrafi unsur da Anavatapta Gölü<sup>7</sup>'dür. Sumeru Dağı evrenin merkezi olarak konumlanmışken bu göl Jambudvipa'nın, yani yaşadığımız dünyanın merkezidir. Hint dinlerine göre; yeri kesin olarak bilinmemekle birlikte Himayalar'ın kuzeyinde kutsal bir göl olarak kabul edilen ve Pali dilinde *Anotatta* olarak da bilinen Anavatapta Gölü Budizm'de de kutsiyet arz etmekte olup Budist yazında birçok anlatıda farklı özellikleriyle karşımıza çıkmaktadır. Budist anlatılara göre adı "sıcak ve dert olmayan" anlamına gelen bu göl dağlarla çevrili olduğu için sularına güneş ve ay ışıklarının ulaşmadığına inanılır. Bu dağların sayısı 5 olarak geçmekle birlikte, gölü koruyan yılan kralın yedi halkasının olması, Sumeru Dağı'nı çevreleyen yedi dağ sırasıyla benzerlik göstermektedir.<sup>8</sup> Gölün suları kristal berraklığındadır. Sularında Anavatapta adlı bir Naga hükümdarı yaşar ve bu mekânı korur. Anavatapta, Lotus Sutra'da öğretiyi koruyan sekiz büyük ejder hükümdar arasında zikredilir; diğerleri ise Nanda, Upananda, Sagara, Vasuki, Takshaka, Manasvin, Utpakala'dır.<sup>9</sup> Bazı kaynaklara göre Anavatapta Gölü'nü koruyan iki naga vardır. Przuluski bunların Nanda ve Upananda olduğunu ileri sürerken, J. Boisselier nagaların adlarının metinlerde göl ile aynı adı taşıyan Anavatapta ile Parnaka (Palice *Pannaka*) olduğunu belirtmiştir.<sup>10</sup>

Anavatapta Gölü Budist kozmolojide çok önemli bir yer tutar çünkü tüm suların ve dolayısıyla hayatın kaynağıdır. Doğuda Çin'e, güneyde Hindistan'a, kuzeyde göçebe milletlere ve batıda Orta Doğu ve Avrupa'ya uzayan nehirler dört ana yön doğrultusunda Jambudvipa'nın her yerine bu gölden akmaya başlar.<sup>11</sup> Kaynaklarda ayrıca göldeki lotus çiçeklerinin dört renkte oldukları ve Naga hükümdarının diğer canlıları kurtarma dileğinden doğdukları; gölün yeraltındaki beş yüz cehennem içinden aktığı için suyunun tuzlu olduğu gibi bilgiler verilmektedir.<sup>12</sup>

## 1. Budist Dünya Edebiyatı ve Sanatında Anavatapta Gölü

Anavatapta Gölü Budizm'in en erken dönemlerinden itibaren Budist edebiyat ve sanatta yerini almıştır. Her ne kadar Budist kozmolojide Sumeru Dağı kadar önemli bir yer edinmemişse de özellikle "kutsal su" anlayışı kapsamında birçok anlatıda hastalıkları iyileştirme, günahlardan arındırma, hükümdarlara egemenlik bahşetme ve uzun süreli hükümlanlık sağlama işlevleriyle öne çıkmış; sıvı kaplarından mimari eserlere kadar geniş bir yelpazede sanat eserlerine ilham vermiştir.

### 1.1. Anavatapta Gölü: Kaynaklar ve Coğrafi Konumu

Anavatapta Gölü'nden bahseden başlıca kaynaklar Budist sutralar, anlatılar, bu gölün resim olarak temsilleri ve Çinli Budist hacı Xuanzang (602-664) tarafından 20 fasikül halinde yazılan "Batı Bölgelerinin Büyük Tang Hanedanı Kayıtları"<sup>13</sup> adlı seyahatnamesidir.

Budist kozmolojisindeki Anavatapta Gölü, dünyada coğrafi bir yer olarak konumlandırılmaya çalışılmıştır. Yaygın olan bir görüşe göre Himalayalar'daki Kailaş Dağı (diğer adlarıyla Gandhamadana veya Parfüm

<sup>3</sup> Hacer Tokyürek, *Eski Uygur Türkçesinde Budizm ve Maniheizm Terimleri*, Erciyes Üniversitesi Sosyal Bilimler Enstitüsü (Doktora Tezi), Kayseri 2011, s. 386.

<sup>4</sup> Nobuo Muroga, Kazutaka Unno, "The Buddhist World Map in Japan and Its Contact with European Maps", *Imago Mundi*, S. 16/1 1962, s. 49.

<sup>5</sup> Muroga, Unno, *agm*, s. 49.

<sup>6</sup> Emel Esin, "L'Homme et Son Univers Dans Les Inscriptions et Textes Médiévaux Turc, *L'Homme et Son Univers au Moyen Âge. Actes du septième congress international medieval (30 août - 4 Septembre 1982)*, I, Ed. Christian Wenin, Éditions de l'Institut Supérieur de Philosophie, Louvain-La-Neuve 1986, s. 416.

<sup>7</sup> Çince *anouda* 阿耨池, *anoudada* 阿耨達池; Japonca *muneccchi* 無熱池.

<sup>8</sup> T.B.Karuratne, "The Healing Power of the Waters of Anavatapta", *Sri Lanka Journal of Humanities*, S. 16, Sri Lanka 1990, s. 149.

<sup>9</sup> "Sutra du Lotus", <https://www.nichiren-etudes.net/lotus/lotus-1.htm#anavatapta>, 14.5.2024, sa. 23:00.

<sup>10</sup> Jean Boisselier, "The Symbolism of Neak Pean and Its Importance for the Angkorian Monarchy", *SPAF Digest*, C. 11, S. 3, 1990, s. 8.

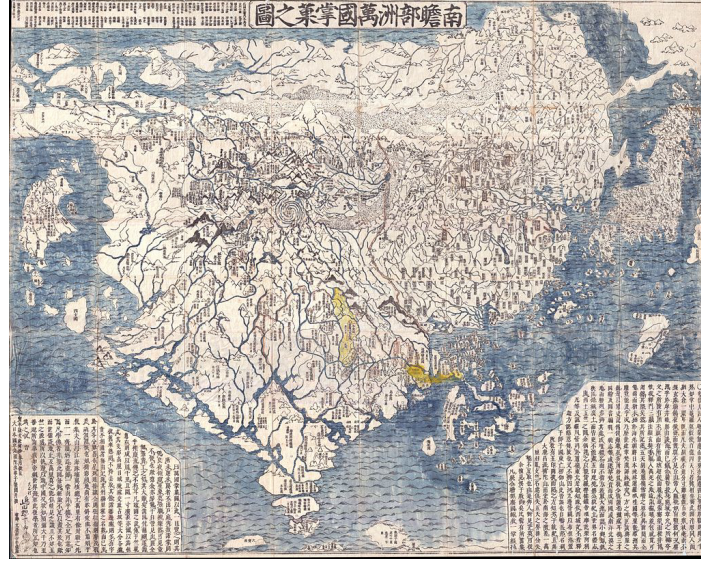
<sup>11</sup> Yang Gao, "The Idea of the Anavatapta Lake in India and Its Adoption in East Asia", *Religions*, C. 11, S. 3, 2020, s. 1.

<sup>12</sup> Gao, *agm*, s. 5-6.

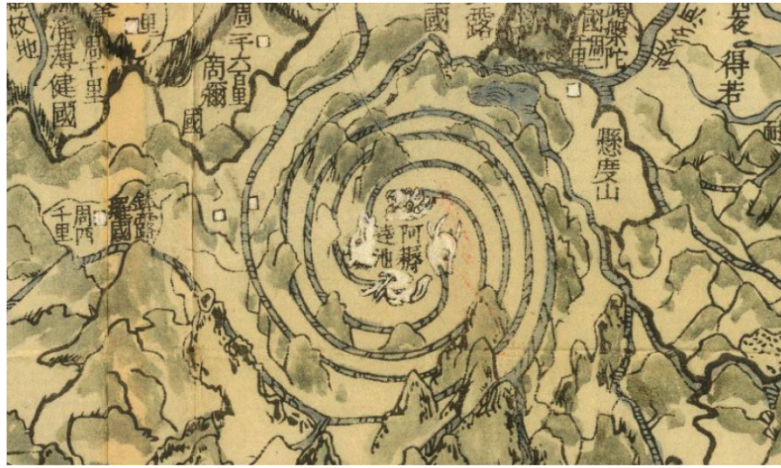
<sup>13</sup> *Da Tang Xiyuji* 大唐西域記, kısaltılmışı adıyla *Xiyuji*.

## BUDİST UYGUR MİTOLOJİSİNDE DÜNYANIN MERKEZİ: ANAVATAPTA GÖLÜ

Dağı)'ndaki Manasarovar Gölü'ne tekabül ettiği düşünülmektedir.<sup>14</sup> Bazı kaynaklar da Anavatapta Gölü'nü Karlı Dağlar (Himalayalar)'ın kuzeyinde, Parfüm Dağları (Kosui-sen)'nin güneyinde konumlandırır.<sup>15</sup> Anavatapta Gölü Budist Jambudvîpa haritalarında, kıtanın tam ortasına spiral bir şekilde veya içinden dört büyük ırmağın çıktığı büyük bir göl olarak resmedilmiştir (**Resim 1**). Kare şeklinde tasavvur edilen Anavatapta Gölü Jambudvîpa'daki dört büyük ırmağın kaynağıdır ve bu ırmaklar dört ana yönde fil, at, aslan ve ejder olmak üzere dört kutsal hayvanın ağzından çıkarlar. (**Resim 2**).



Resim 1 Jambudvîpa Kıtası ve ortada spiral şekilde resmedilmiş Anavatapta Gölü, Nansenbushu Bankoku Shoka No Zu Budist Japon Haritası, 1710<sup>16</sup>



Resim 2 Resim 1'de Spiral olarak Çizilmiş Anavatapta Gölü'nde ağzından dört ırmak çıkan dört hayvan temsili<sup>17</sup>

<sup>14</sup> Kailaş Dağı Tibet Platosunun batısında Transhimalayalar'da bulunan ve 6638 m. yüksekliğindeki bir dağdır. Manasarovar ve Raksastal göllerine yakın olan bu dağın civarında Asya'nın dört büyük nehrinin kaynakları bulunur: İndus, Sutlej, Brahmaputra ve Karnali. Hinduizm, Budizm, çaynizm ve Bön dinleri için kutsal kabul edilir. Budistler bu dağı Sumeru Dağı ile özdeşleştirirler. ("Mount Kailash", [https://en.wikipedia.org/wiki/Mount\\_Kailash](https://en.wikipedia.org/wiki/Mount_Kailash), 14.5.2024, sa. 23:00)

<sup>15</sup> "Dictionnaire des Termes Bouddhiques", <https://www.nichiren-etudes.net/dico/a.htm>, Erişim Tarihi:14.05.2024, sa. 23:00.

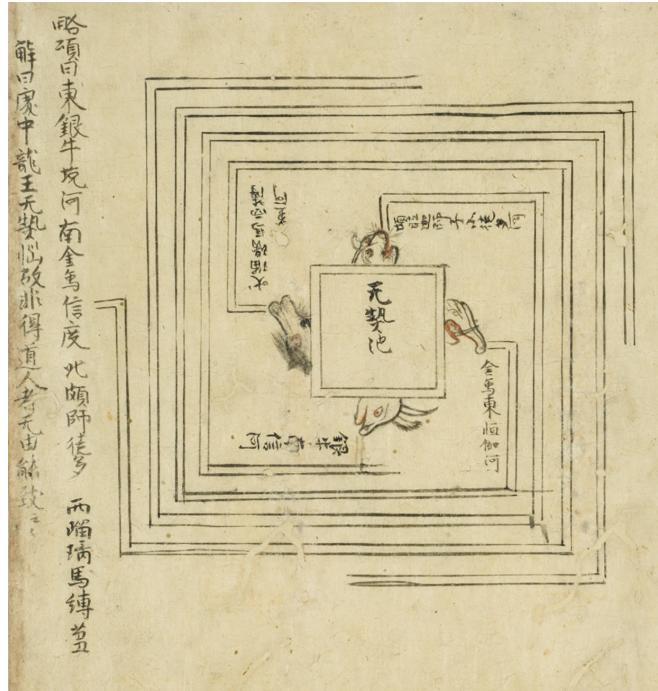
<sup>16</sup> "Anavatapta", <https://en.wikipedia.org/wiki/Anavatapta>, 2.5.2024, sa. 21:30.

<sup>17</sup> "Nanzenbushu bankoku shoka no zu, 1710", <https://www.opendharma.com/nanzenbushu-bankoku-shoka-no-zu-1710/>, 14.5.2024, sa. 23:00.

Xuanzang eserinin ilk fasikülünde Hindistan’a gitme sebebini açıkladıktan sonra Budist kozmolojiden ve bu kozmolojide insanların yaşadığı Sumeru Dağı’nın güneyindeki kıta olan Jambudvīpa’dan bahsetmektedir:

“Jambu kıtasının merkezinde “Isı Sorunu Olmayan” anlamına gelen; Kokulu Dağ’ın güneyinde ve Büyük Kar Dağları’nın kuzeyinde yer alan, çevresi sekiz yüz li’lik Anavatapta Gölü bulunmaktadır. Kıyıları altın, gümüş, lapis lazuli ve kristallerle süslenmiştir. Altın rengi kumlarla dolu olup suyu ayna kadar saf ve temizdir. Kararlı iradesinin gücüyle kendisini bir Nāga kralına dönüştüren sekizinci aşamadaki bir Bodhisattva gölün dibinde mesken tutmakta ve Jambu kıtasına su sağlamaktadır. Böylece gölün doğu yakasındaki Gümüş Öküz’ün ağzından Ganj nehri çıkar ve gölün etrafını bir kez dolaştıktan sonra Güneydoğu Denizi’ne girer. Gölün güney tarafındaki Altın Fil’in ağzından İndus Nehri’nden dışarı akar ve gölün etrafını bir kez dolaştıktan sonra Güneybatı Denizi’ne girer. Gölün batısındaki Lapis Lazuli At’ın ağzından Oxus akar ve o da gölün etrafında dolandıktan sonra Kuzeybatı Denizi’ne girer. Gölün kuzey tarafındaki Kristal Aslan’ın ağzından akan Sītā gölü bir kez çevreledikten sonra Kuzeydoğu Denizi’ne girer. Bir diğer söylentiye göre Sītā’nın bir kolu, bir yeraltı yolu ile suyun yeniden ortaya çıktığı Jishi Dağı’na akar ve Çin’deki Sarı Nehir’in kaynağı olur.”<sup>18</sup>

Bu tasvirin görsel bir temsili Harvard Sanat Müzeleri Koleksiyonunda bulunan ve bundan sonra “Harvard rulosu” olarak bahsedilecek olan *Budist Kozmolojisinin Resmî*<sup>19</sup> adlı el yazması eserde yer almaktadır.<sup>20</sup> Anavatapta Gölü Hindistan haritasında Hindistan’ın kuzeyinde merkezde çift kare çerçeve içinde çizilmiş ve ardına gölün şeması eklenmiştir (**Resim 3**).<sup>21</sup> Kristal Aslan (kuzey), Altın Fil (doğu), Gümüş Öküz (güney) ve Lapis Lazuli At’ın (batı) başları gölün dört kenarına yerleştirilmiş ve ağızlarından akan her bir nehir saat yönünde kare bir spiral çizer şekilde resmedilmiştir. Şemadaki bu tasvir Xuanzang’ın eserindeki tasvirden biraz farklı olup fil ve öküz yön olarak yer değiştirmiştir. Ancak el yazmasının metninde yönler ve ilgili hayvanlar Xiyuji’dekine benzer şekilde anlatılmıştır.<sup>22</sup>



Resim 3 Harvard Rulo Elyazmasında Anavatapta Gölü’nün Bir Şeması, 15. Yüzyıl, Harvard Sanat Müzeleri/ Arthur M. Sackler Müzesi<sup>23</sup>

Diğer Budist metinlerde de Anavatapta Gölü, bu dört hayvan, buldukları yön ve gölün bulunduğu mekân ile ilgili farklı bilgiler yer almaktadır. Örneğin Soğdu bir Budist rahip olan Kang Mengxiang tarafından geç 2. yüzyılda tercüme edilen (*Foshuo*) *Xingqixing jing* adlı eserde gölün bulunduğu Anavatapta Dağı, Çin’deki Kunlun

<sup>18</sup> Gao, *agm*, s.1-2.

<sup>19</sup> *Nihon[koku narabi ni] Shumi Shoten[koku] zu* 日本須弥諸天図. Kolofonuna göre eser Kyoto’daki Daigoji Tapınağı’nın Budist rahipleri Ryūyū 隆有 ve Ryū 隆意 (1338–1418) tarafından 1402 yılında yazılmıştır. Gao, *agm*, s. 2.

<sup>20</sup> Gao, *agm*, s. 2.

<sup>21</sup> Gao, *agm*, s. 3.

<sup>22</sup> Gao, *agm*, s. 4.

<sup>23</sup> Gao, *agm*, Fig. 1

Dağı ile eşleştirilmiştir.<sup>24</sup> Bu eşleştirme, 2. yüzyıldan 6. yüzyıla uzanan birçok Budist eserde karşımıza çıkmaktadır. Örneğin Kuzey Wei döneminde yaşamış bir coğrafyacı olan Li Daoyuan (ölümü 527) tarafından yazılmış ve Çin'in su yollarını gösteren en eski tefsir olan *Shuijingzhu* adlı eser Çin'de hem dinî hem laik kesim tarafından genel kabul görmüştür.<sup>25</sup> Kunlun Dağı Çin'i diğer devletlerden ayıran batı sınırında yer alan ve Taoizm'e göre ölümsüzlüğün sırrını elinde tutan Batı'nın Ana Kraliçesi (Xiawangmu) adlı tanrıçanın mekânıdır. Bu mitolojik dağ aynı zamanda Çin'de medeniyetin kaynağı olduğu için büyük önem arz eden Sarı Nehir'in de kaynağıdır. Bu eşleştirme ile Çin'in coğrafi merkez görüşü, Budist dünya görüşündeki coğrafi merkezin konumunu kültürel ve ideolojik bir adaptasyon ile değiştirmiştir.<sup>26</sup> Japonya'da da Anavatapta Gölü'nün Japonya'daki kutsal kabul edilen birçok su kaynağı ile bağlantısının olduğuna inanılmıştır.<sup>27</sup>

Anavatapta Gölü ile ilgili en eski Budist anlatı koleksiyonlarından biri Sanskrit, Gandari, Tibetçe ve Çince'de versiyonları olan *Anavatapta-gatha* (Anavatapta Gölü Şarkıları)'dır. Bu metnin Kharoştî yazısıyla yazılmış Gandari versiyonunun MS ilk yüzyıldan kaldığı düşünülmektedir.<sup>28</sup> Metinde Buda ve müritleri dağın tepesinde bulunan Anavatapta Gölü'ne giderler ve burada geçmiş yaşamlarına ilişkin sırayla şarkılar söylerler.

Anavatapta Gölü'nden bahseden diğer erken kaynaklar; *Pancasatsthaviravadana*'nın Çince tercümesi ve Theravada geleneğine ait Palice yazılmış Apadana'nın içinde yer alan Pubbakammapioti'dir. Pancasatsthaviravadana'da ejder hükümdarın Buda ve onun en eski beş yüz öğrencisine Anavatapta Gölü'nde bir yemeğe/şölene davet ettiği kayıtlıdır. Bu yemekten sonra Buda'nın her bir öğrencisi eski hayatlarındaki amellerinden bahsetmiştir. Aslında metinde sadece otuz arhata ilişkin kayıt mevcuttur. Buda da vaazında sadece önceki hayatında tecrübe ettiği kötü karmadan bahsetmiştir.<sup>29</sup> Pubbakammapioti de benzer olarak Anavatapta Gölü'nde Buda'nın rahipler topluluğuna verdiği vaazdan bahsetmekte ve aynı şekilde sadece Buda'nın kötü karmaya ilişkin söylevlerini içermektedir.<sup>30</sup>

Anavatapta Gölü'nde Buda'nın rahiplere verdiği kötü karmaya ilişkin vaazları içeren bir diğer eser muhtemelen yine Sarvastivada geleneğine ait *Xingqixingjing* adlı sutradır. Bu eserde kötü karmaya ilişkin on olayı ele alan on hikâye yer almaktadır. Buda'nın vaazı, Anavatapta Gölü'nde Sariputra'nın Buda'ya Sundari'nin katledilmesi gibi on kötü karmayı nasıl tecrübe ettiğini sormasıyla başlar.<sup>31</sup> Kanaatimizce Buda'nın Anavatapta Gölü'nde sadece kötü karmaya ilişkin vaazlar vermesi, gölün günahları temizleme özelliğine vurgu yapmakta; hatta göl kenarında rahiplerin inzivaya çekildikleri mağaralar da belki onların önceki hayatlarında işledikleri kötü amelleri hatırlayıp gölün kutsiyetiyle temizlemeleri amacına hizmet etmektedir.

### 1.2. Anavatapta Gölü'nün Özellikleri, İlgili Metaforlar ve Eserler

Anavatapta Gölü öncelikle kutsal varlıklar için ayrılmış kutsal bir yerdir. Erken Budist kaynakları gölü ancak "aydınlanmış" olanların ziyaret edebildiklerinden bahseder.<sup>32</sup> Göl özellikle Naga kralları ve bodisatvalarla ilişkilendirilmiştir. Budist sutralarda göldeki Anavatapta'nın yedi, sekiz veya onuncu aşamadaki bir bodisatva olduğuna dair farklı bilgiler sunulmuştur. Sıradan biri göle erişemez. Beş yüz arhat Buda'nın vaazlarını birçok kez bu gölde dinlemişlerdir.

Dünyanın en eski uygarlıklarında özellikle bir kaynaktaki veya havuzdaki sular kutsal sayılmış ve sihirli bir sağaltım gücüne sahip olduklarına inanılmıştır. Eski Hintliler de suyu "en usta ve iyi sağaltıcı" olarak kabul etmişler, bu suyun bedeni temizlediği gibi bu suda yıkananların günahlarını da temizlediğine inanmışlardır. Budistler Anavatapta'nın sağaltım ve diğer olağanüstü güçleri olduğuna inanırlar. Anavatapta Gölü'nün sularının sağaltım gücüne ilişkin bir anlatı *Dhammapadatthakatha*'da yer alır. Buna göre midesinde rahatsız olan rahip Anuruddha, öğrencisi Sumana Samanera'dan hastalığını iyileştirmek için Anavatapta'dan su getirmesini ister. Anlatıda gölün kralı Nagaraja veya Pannaga Sumana'yı engellemeye çalışsa da Sumana gölden su almayı başarır ve üstadını iyileştirir.<sup>33</sup> Bir kişinin Anavatapta Gölü'nü gözünde canlandırdığında dahi nefes hastalığının sonlandığı inancı da mevcuttur.

Anavatapta Gölü'nde yıkanma günahların temizlenmesini ve acıların sonlanmasını sağlar. Budist metinlerinde Kraliçe Maya'nın Buda'ya hamile kalmadan rüyasında Anavatapta Gölü'nü görüp Dört Hükümdar tarafından insanî kusurlarından arınmak için bu gölde yıkanması, Buda Şakyamuni ve Buda Maitreya'nın ejder

<sup>24</sup> Gao, *agm*, s. 5.

<sup>25</sup> Gao, *agm*, s. 7.

<sup>26</sup> Gao, *agm*, s. 8.

<sup>27</sup> Gao, *agm*, s. 10.

<sup>28</sup> Douglas Osto, *Power, Wealth and Women in Indian Mahayana Buddhism. The Gandavyuha-Sutra*, Routledge, London-New York 2009, s. 138.

<sup>29</sup> Guang Xing, *The Evolution of the Concept of the Buddha from Early Buddhism to the Formulation of the Trikaya Theory*, University of London, School of Oriental and African Studies (Doktora Tezi), Londra 2002, s. 172.

<sup>30</sup> Bu metinlerin yazıldığı Budist çevreye bağlı olan Sarvastivadinlerin Buda'nın kötü karmalarına ilişkin metinleri onun bir insan olduğunu göstermek için derledikleri düşünülmektedir. Xing, *agt*, s. 173.

<sup>31</sup> Xing, *agt*, s. 175.

<sup>32</sup> Charles E.V. Higham, *Encyclopedia of Ancient Asian Civilizations*, Facts on File, Inc., New York 2004, s. 11.

<sup>33</sup> Karuratne, *agm*, s. 141.

hükümler tarafından bu gölün suyuyla yıkanmalarından bahsedilmiştir. Ayrıca Hint dinlerine göre Refah Tanrıçası olan Şri de bu gölün suları ile yıkanır.

Kaynaklarda Anavatapta Gölü ile ilgili en önemli bilgiler bu kutsal gölün dharma ve aydınlama için kullanılan Budist bir metafor olduğunu belgeleyenlerdir. Anavatapta Gölü'nün suyu, dharma'nın hikmeti ile karşılaştırılmıştır. Gölden akan suların dört kıtalı dünyayı sürekli beslemesi gibi, tüm canlıları kurtarmak isteyen bodisatvaların dileklerinden sağlanan su da onları besler. Suyun Anavatapta'dan gelmesine benzer şekilde iyi dharma da Mahayana'dan gelir. Gölün suyunun canlılara fayda sağlaması gibi bodisatvalar da Hikmet Denizi'nde canlılara fayda sağlar.<sup>34</sup> Buda Şakyamuni'nin Mara ile savaşındaki korkusuz zihni Anavatapta Gölü'nün sularının sakinliğine ve Sumeru Dağı'nın sabitliğine benzetilir.

Anavatapta Gölü, ayrıca Budizm'de dünyanın tümüne hükmedecek ve Budist öğretisi dharma'ya göre yönetecek olan "dünya hükümdarı" inancı ile de bağlantılıdır. Dünya hükümdarı için Hintliler *sarvabhauma* ("bütün dünyayı yöneten kişi") ve çakravartin ("kraliyet tekerleğini harekete geçiren kişi") terimlerini de kullanmaktadırlar. Kurucusu Buda Şakyamuni gibi, Hindistan'da MÖ 3. yüzyılda güçlü bir devlet kuran ve Budizm'in dünyaya yayılmasında çok önemli yer tutan Maurya hükümdarı Aşoka da bir çakravartin'dir.

Xuanzang Xiyuji'de tüm dünyayı yönetecek bir çakravartinin yokluğunda dünyada dört büyük hükümdar olduğunu zikreder.<sup>35</sup> Eserinde daha sonra sırasıyla bu ülkelerden ve burada yaşayan insanlardan bahseder. Araştırmacılar Xuanzang'ın tarif ettiği bu hükümdarların sırasıyla Hindistan, İran, Türkistan ve Çin/Doğu Roma'ya karşılık geldiğini ifade etmişlerdir. 10. yüzyıl Arap coğrafyacılarından Mesudi ise *Muruc Ez-Zehab* adlı eserinde Türk kağanını "Av hayvanlarının ve Atların Efendisi" olarak tanımlar.<sup>36</sup> Esin, Xuanzang'ın eserinden yola çıkarak kozmik atın ağzından çıkan Ceyhun Nehri'nin kuzeyini yöneten Türk kağanını (Asvapati) kuzey çakravartin'i olarak yorumlamıştır.<sup>37</sup>

Budist metinlere göre suları bir kalpa (kozmetik period) boyunca var olacak Anavatapta Gölü, sularına sahip olacak kişiye/kağana, Aşoka örneğinde olduğu gibi en üstün sihirli güçleri (siddhi) sağlayacaktır ve çakravartin olması için zaruridir.<sup>38</sup> Budist semavi varlıklar tarafından gölden İmparator Aşoka'ya her gün 16 kova su getirilmesi ve Aşoka'nın Kral Devanampiyatissa'ya tahta çıkma töreninde Anavatapta Gölü ve Ganj Nehri sularından sunması, çakravartin'in bu gölden egemenliğini sürdürmek ve başka hükümdarların egemenliğini meşru kılmak için faydalandığını göstermektedir.

Sonuç olarak Budist edebiyatındaki kayıtlar, Anavatapta Gölü'nün zafer, refah, afiyet, ilahi güç, arındırma gücü, egemenlik bahşetmek ve Budist aydınlanma ile ilişkili olduğunu göstermektedir.<sup>39</sup> Anavatapta Gölü'nün kutsiyeti ve bahsedilen Budist metaforlarından sağlanacak faydalara istinaden Budizm'in yayıldığı birçok Asya ülkesinde bu gölü model alan, simgeleyen, gölün Budist öğretilerdeki yerini oldukça somut bir şekilde anlatan mimari eserler ve sıvı kapları tasarlanmıştır. Makalemizde buna ilişkin dört önemli örnek sunarak ileride yapılacak Türk Budist sanatında araştırmalarda/yeni keşiflerde bunları bir anahtar olarak kullanmak hedeflenmiştir.

### Örnek 1: Kral Aşoka Sütun Başlığı, Sarnath, MÖ 3. Yüzyıl

MÖ 250 yılı civarında Maurya kralı Aşoka tarafından başkenti Sarnath'da diktirilmiş olan taş sütun günümüzde Sarnath Müzesi'nde sergilenmektedir (**Resim 4**). Sütunun en tepesinde sırt sırta vermiş dört aslan heykelinin üzerinde bir tekerlek durmakta ve ilk vaazıyla dharma'yı yaymaya başlayan Buda Şakyamuni ve/veya bu dharma ile dünyayı yönetecek olan çakravartin'e atıfta bulunmaktadır. Aslanların üzerinde durduğu sütun başlığı ise Budist mitolojide dünyanın merkezi Anavatapta Gölü'nü temsil etmekte olup her birinin arasında tekerlek motifi bulunan gölün dört tarafındaki kutsal hayvan (at, fil, boğa/öküz ve aslan) tasvirlerinden oluşmaktadır. Nehirlerin tüm dünyaya yayılması gibi Buda'nın ve Aşoka'nın sözlerinin de tüm dünyaya yayılmasına ithafen evrensel bir sembol olarak tasarlandığı düşünülmektedir.<sup>40</sup> M. Foucher'e göre ise Sarnath sütunundaki başlıkta yer alan dört kutsal hayvanın Buda Şakyamuni'nin yaşamı ile ilgili olup fil Kraliçe Maya'nın

<sup>34</sup> Gao, *agm*, s. 6-7.

<sup>35</sup> "Eğer Jambudvîpa topraklarının hepsini yönetecek bir çakravartin olmazsa dört hükümdar ortaya çıkar. Güneyde "Fillerin Efendisi (Gajapati)"nin yönettiği topraklar sıcak, ıslak ve filler için uygundur. Batıda "Hazineilerin/Şemsiyenin Efendisi (Chattrapati/Chattrapa)"nin toprak sınırları denize uzanır ve ülke mücevherlerle doludur. Kuzeyde "Atların Efendisi (Asvapati)"nin yönettiği topraklar soğuk, zor ve atlar için uygundur. "İnsanların Efendisi (Narapati)"nin yönettiği doğuda ise iklim yumuşak ve hoş olduğu için bir çok insan yaşar". Si-yu-ki. *The Buddhist Record of the Western World. Translated from the Chinese of Hiuen Tsiang (A.D. 629)*, C. I, çev. Samuel Beal, Asian Educational Service, New Delhi, Chennai 2003, s. 13-14.

<sup>36</sup> Mesudi ayrıca Türk hükümdarının başkentinin Kuşan (Kuça) olduğunu ve ülkesinin Çin ve Horasan arasında uzandığını bildirir. Mesudi'ye göre Türk hükümdarı, dünyanın merkezi Babil'de yaşayan "İnsanlığın Efendisi"nden sonra dünyanın ikinci hükümdarıdır. Bu iki hükümdardan sonra gelen diğer ikisi ise "Fillerin Efendisi" (Hindistan'ın yöneticisi) ve Doğu Roma'yı yöneten "İnsanların Efendisi"dir.

<sup>37</sup> Emel Esin, "Turkic and Ilkhanid Universal Monarch Representations and the Cakravartin", *Proceedings of the Twenty-Sixth International Congress of Orientalists, New Delhi 4-10<sup>th</sup> January, 1964, Volume II*, Rabindra Bhavan, New Delhi 1968, s. 94-95.

<sup>38</sup> Boisselier, *agm*, s. 9.

<sup>39</sup> Karuratne, *agm*, s. 141.

<sup>40</sup> <https://orias.berkeley.edu/lion-capital-ashoka>

hamileliğini, boğa Buda'nın doğumundaki burcunu, at "Büyük Çıkış" olarak bilinen Buda'nın saraydan ayrılışını ve aslan da Buda'nın kendisini simgeler.<sup>41</sup>



Resim 4 Kral Aşoka Sütun Başlığı, Sarnath, MÖ 3. Yüzyıl, Sarnath Müzesi<sup>42</sup>

### Örnek 2: Ridiyagama Bronz Yağ Kabı, Sri Lanka, 10-11. Yüzyıl

Budizm'in ilk yayıldığı yerlerden olan ve hâlâ yaşandığı Sri Lanka'da Anavatapta Gölü'nün sihitli sağaltım gücüne dair inanış, kanonik ve tefsir Budist literatüre pek yansımamakla birlikte Sri Lankalıların halk kültüründe önemli yer tutmaktadır. T. B. Karuratne, bunun maddî kültüre yansımalarına örnek olarak günümüzde Colombo Müzesi'nde bulunan ve Ridiyagama yapay gölünün kıyısında Ambalontata civarında bir sulama kanalında bulunmuş, üzerinde yazıt içeren bir bronz kabı (**Resim 5**) incelemiştir.<sup>43</sup>

Üzerinde Hinduizm, Budizm ve Çaynizm gibi dinlerde "sekiz kutlu sembol"<sup>44</sup> olarak bilinen *astamangala* süslemesi bulunan ve 12 cm. yüksekliğinde olan bu kabta işaretlerden sadece dördü (fil hortumu *-ankusa-*, sineklik *-camara-*, saadet düğümü *-srivatsa-*, dolu kap *-purnagatha-*) kalmıştır. Diğer dört sembol (deniz kabuğu *-sankha-*, kutsal oturma yeri *-bhadrapita-*, svastika *-avastika-* ve balık çifti *-matsyayugma-*) kabın boynunun şu an mevcut olmayan sol yanında olmalıdır. Kabın boynuna kazıma yöntemiyle işlenmiş yazıt 10.-11. yüzyıl Sri Lanka yazı stilinde yazılmıştır ve tıbbi bir yağı ölçmek için kullanıldığına işaret etmektedir.

Karuratne'nin bu kabta kullanılan *astamangala*'nın Anavatapta Gölü'nü simgelediği tezini destekleyen bir eser de, yine ayrı bir makalesinde ele aldığı, "Ruvanwelisaya *astamangala*" olarak bilinen ve günümüzde Colombo Müzesi'nde bulunan, kare, alçak kabartmalı bir taş levha üzerindeki *astamangala* tasviridir (**Resim 6**).

Sekiz kutlu sembol kare levhanın köşelerine ve kenarların ortalarına işlenmiştir. Kenarlarda bulunan dört sembolün (*srivatsa*, *ankusa*, *svastika*, *sankha*) etrafında bir çift hayvan; sırasıyla filler, öküzler, atlar ve aslanlar yer almaktadır. Bu hayvanlar Budist metinlerde bahsedilen Anavatapta Gölü'nün kenarlarından ağızlarından ırmaklar çıkan hayvanlar ile birebir örtüşmektedir. Anavatapta Gölü'nün bir lotus havuzu (*padmakara*) olarak bilinmesi kabartmanın ortasında açılmış büyük bir lotus ve kenarlardaki lotus tasvirleriyle örtüşmektedir. Bu nedenlerle Ruvanwelisaya *astamangala*, bu kutsal gölün oldukça stilize edilmiş kuşbakışı görünüşüne tekabül etmektedir.<sup>45</sup>

<sup>41</sup> Paul Mus, "Barabudur: Les Origines Du Stüpa Et La Transmigration, Essai D'Archéologie Religieuse Comparée", *Bulletin de l'École Française d'Extrême-Orient*, S.32/1, 1932, s. 416.

<sup>42</sup> "Lion Capital of Ashoka", [https://en.wikipedia.org/wiki/Lion\\_Capital\\_of\\_Ashoka](https://en.wikipedia.org/wiki/Lion_Capital_of_Ashoka), 14.5.2024, sa. 23:00.

<sup>43</sup> Karuratne, *agm*, s. 137.

<sup>44</sup> Kelime anlamı, 'sekiz kutlu sembol' olan *astamangala* terimi, 'iyi talih'e dair sekiz nesneyi içermektedir. Bu nesnelere Budist okullar ve dönemlere göre farklılık göstermekle birlikte genellikle cakra, büyük deniz kabuğu, saadet düğümü, altın renkli balık çifti, lotus, vazo, şemsiye ve zafer bayrakları olarak listelenir. Budist düşünce sistemine göre sekiz kutlu sembol, aydınlanmaya erişen Buddha'ya Tanrılar tarafından verilen sunulardır. Hasan İsi, "Gamalı Haç (Swastika) ve Budist Uygur Kültüründe Kullanımı", *Milli Folklor*, S. 18/141, 2024, s. 154-166.

<sup>45</sup> Karuratne, *agm*, s. 139.



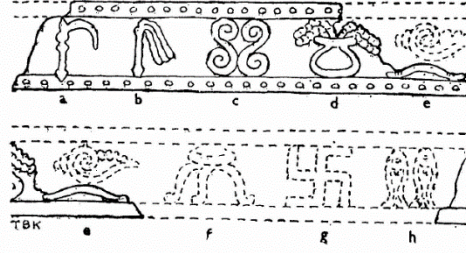
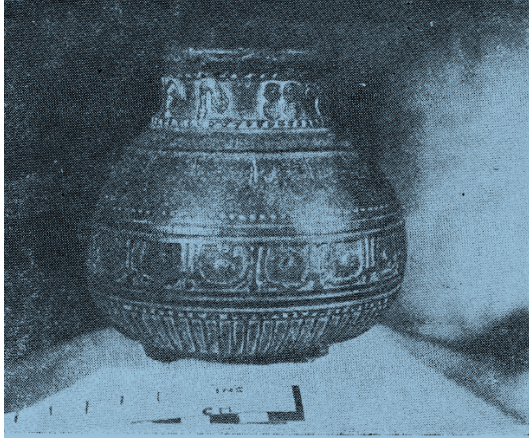


Fig. 2 The Eight Auspicious Symbols that adorn the bronze kalasa from Ridiyagama. The identification of Symbols: (2 a). Ankuśa, (2 b). Cāmara, (2 c). Śrīvatsa, (2 d). Pūrṇaghāṭa, (2 e). Śaṅkha, (2 f). Bhadrāpīṭha, (2g). Svastika, (2 h). Matsya-yuga. The reconstructed portions have been indicated by broken lines.

Resim 5 (a) Ridiyagama bronz yağ kabı, Sri Lanka, 10-11. Yüzyıl  
(b) Kabın üzerindeki "sekiz kutlu sembol"ün çizimi<sup>46</sup>

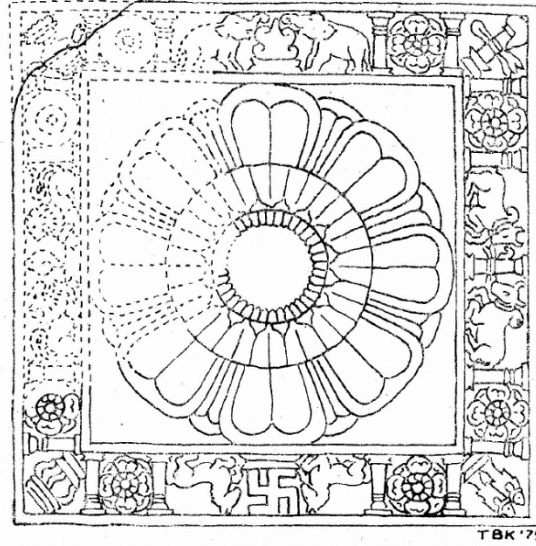


Fig. 4. The Ruwanweliseya Astamangala, now in the Colombo Museum. The damaged portion has been reconstructed in broken lines.

Resim 6 "Ruwanweliseya Astamangala" adlı taş levha, Colombo Müzesi<sup>47</sup>

Anavatapta Gölü astamangala ile olduğu gibi, Budist mitolojide her bir dünya döngüsü (kalpa) sonunda kozmik denizden çıkarak yeniden hayatı başlatan ve gövdesiyle Sumeru Dağı'nı oluşturan Kozmik Lotus ile de bağdaştırılmıştır.<sup>48</sup> Karuratne'ye göre Kozmik Lotus'un içinden çıktığı ve yeniden dünyayı oluşturduğu ilk sular da aslında, kozmik yılan Ananta veya Vasukhi'nin yaşadığı kozmik boyutlarda bir lotus gölünden başkası değildir. Bu çalışma bize Anavatapta Gölü'nün Budist kozmolojisindeki yerini; içinden çıkan ve Sumeru Dağı'nın kaynağı olan Kozmik Lotusun dünya merkezi/ekseni olması ile merkezîyetçiliği simgelediğini, sularının refah, bereket, arındırma özelliklerinin yanı sıra dharma'ya göre hükmeden krallara bahşedilmesi sebebiyle *cakravartin* ile olan ilişkisini somut bir maddî kültür örneği üzerinden anlatmaktadır.

### Örnek 3: Neak Pean Tapınağı, Angkor/Kamboçya, 12. Yüzyıl

Angkor'daki Jayatataka Barajı gibi Jayavarman VII (1128-1218) tarafından yaptırılan Neak Pean (Khmer dilinde: Birbirine dolanmış yılanlar) Tapınağı'nın da Anavatapta Gölü'nü model alarak yapıldığı düşünülmektedir. Özellikle L. Finot ve V. Goloubew'in yaklaşık 50 yıl süren araştırmalarının sonunda Neak Pean Tapınağı'nın

<sup>46</sup> Karuratne, *agm*, Fig. 1 ve 2.

<sup>47</sup> Karuratne, *agm*, Fig. 4.

<sup>48</sup> Karuratne, *agm*, s. 148.

## BUDİST UYGUR MİTOLOJİSİNDE DÜNYANIN MERKEZİ: ANAVATAPTA GÖLÜ

içinde bulunduğu su sisteminin, suları hem maddî hem manevî şifa kaynağı olan kutsal Anavatapta Gölü'ne göre yapıldığı genel kabul görmüştür.

Neak Pean aslında Phra Khan adında 12 hektarlık büyük bir park kompleksinin merkezinde yer alan ve sadece kayıklarla erişilebilen bir tapınaktır (**Resim 7**). Ana havuzun dört yanında dört elementi simgelediği düşünülen dört küçük havuz yer almaktadır. Ortadaki tapınak büyük bir lotus çiçeğinin üstüne yapılmıştır ve lotus iki ejder (naga) tarafından çevrilmiştir. Daima yansıyan ışık aldığı için suları serin olan Anavatapta'ya benzer şekilde havuz suyu sadece tapınaktan yansıyan ışığı alacak şekilde tasarlanmıştır.<sup>49</sup> Tapındaki ana havuzdan yan havuzlara dökülen sular bir insan (doğu), bir at (batı), bir fil (kuzey) ve bir aslanın (güney) ağzından çıkmaktadır.<sup>50</sup>



Figure a



Fig. 2. Neak Pean taken from the air.

Figure Hata! Bilinmeyen anahtar değişkeni.b

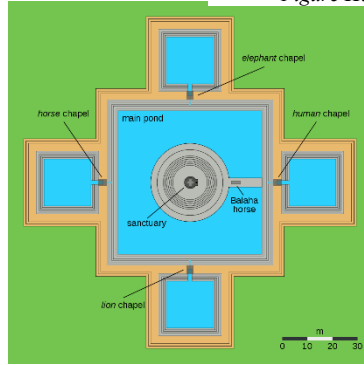


Figure Hata! Bilinmeyen anahtar değişkeni.c

Resim 7 Neak Pean Tapınağının görselleri (a,b) ve planı (c), 12. Yüzyıl, Angkor/Kamboçya<sup>51</sup>

Prah Khan yazıtında Anavatapta Gölü'ne ilişkin açık bir bilgi bulunmayışına karşılık bu mekanın yüce bir ada olduğu, kutsal yıkanma yerleri olan havuzlarını mutluluk verdiği ve ona gelenlerin günahlarının çamurunu yıkadığı, varlık okyanusunda bir kayık olduğu gibi ifadeler üstü örtülü bir şekilde Mahayana Budist mitolojisindeki bu kutsal merkeze atıfta bulunmaktadır.<sup>52</sup> Ancak Neak Pean Tapınağı'nın gelen ziyaretçileri maddî ve manevî olarak iyileştirmesinin yanı sıra ikinci inşa amacı krallığın büyüklüğünü ve düzenini sağlamak ve korumaktır. 1177 yılında Angkor şehrine yapılan Champa saldırısının izlerini silmek ve hükümlerinin gücünü sağlamlaştırmak için tapınağın hamisi Jayavarman VII kendini evren hükümdarı, yani chakravartin olarak konumlandırmak istemiştir. 1181 yılında tahta geçen bu Khmer kralı, ancak Champa başkenti Vijaya 1191 yılında Khmerler tarafından alınca bu tapınağı inşa ettirmiştir. İnşa edilen bu tapınağın kutsal sularına sadece Khmer kralları erişebildikleri için cakravartin olmayı garantilemişlerdir.

Tapınakta Hinduizm'e yönelik semboller ve tasvirler bulunmakla birlikte Mahayana Budizmi ve özellikle Avalokiteşvara kültürünün izleri belirgindir. Jayavarman VII döneminde yaptırılan üç tane kapısına Avalokitesvara

<sup>49</sup> Boisselier, *agm.*, s. 6-8.

<sup>50</sup> *Encyclopedia of Buddhism* Vol. I (A-L), Ed. Robert E. Buswell vd., Macmillan Reference USA, New York 2004, s. 183-184.

<sup>51</sup> a ve c: "Neak Pean", [https://en.wikipedia.org/wiki/Neak\\_Pean](https://en.wikipedia.org/wiki/Neak_Pean), 14.5.2024, sa. 23:00; b: Boisselier, *agm*, Fig. 2.

<sup>52</sup> Boisselier, *agm*, s. 9.

heykelleri diktirilmiştir. Ayrıca havuzda günümüze gelen tek heykel Avalokiteşvara'nın farklı formlarından biri olan denizlerin koruyucusu at Balaha'dır.<sup>53</sup>

## 2. Budist Uygur Kültüründe Anavatapta Gölü

Kutsal Anavatapta Gölü dünya Budist edebiyat ve sanatında olduğu gibi Uygur Budist edebiyatı ve sanatında da yerini bulmuştur. Bu bölümde edebî metinler ve Mahayana Budizmi'ni benimsemiş olan Turfan Uygur duvar resimlerinden örnekler verilmiştir.

### 2.1. Budist Uygur Metinlerinde Anavatapta Gölü

Orhun Bölgesi'nden göç ettikleri 9. yüzyıldan itibaren Doğu Türkistan'da Budizm'i, özellikle Budizm'in Mahayana ekolünü benimseyen Uygurların Budist metin külliyesi (kanonu) ne yazık ki tümüyle günümüze kadar gelememiş, İpek Yolu üzerindeki merkezlerden, özellikle Koço (Turfan), Yarhoto, Hami, Beşbalık, Kuça ve Dunhuang gibi yerleşimlerden ancak parçalar şeklinde metinler ele geçirilmiştir. Budist kozmolojiyi anlatan müstakil bir eser bulunmasa da Sumeru Dağı'ndan bahseden az sayıda metin bulunmaktadır.<sup>54</sup> Eski Budist Uygur metinlerinde Anavatapta Gölü Sumeru Dağı'ndan da daha az yerde geçmektedir. Her iki kutsal coğrafi unsur da genellikle Budalar'ın meziyetlerini, Budist öğretinin azametini anlatmak için metafor olarak kullanılmıştır. Anavatapta Budist Uygur metinlerinde Sankritçe'den muhtemelen Toharcanın B diyalekti üzerinden geçmiş haliyle *anavatapte*<sup>55</sup>, *anavataptı*, *anupudat* ve *anubatat* olarak geçmektedir. Röhrborn sözlüğünde Himalayalar'daki bu mitolojik gölün dünyanın 7 büyük suyundan biri olduğunu belirtmiştir.

Anavatapta Gölü ve bu gölde yaşayan Anavatapta adlı ejder hükümdar Altun Yaruk (AY)'da dört yerde geçmektedir. Bunlardan sonuncusu Buyan Evirmek kısmında kelimenin *anubatat* şeklindedir:

#### - AY VI, 425, 11-12

*“kamağ säkiz otuz bag t(ä)ñrilärniñ mahesvare t(ä)ñriniñ v(a)çirapani toña manibadare uruñutnuñ, kariniñ bes yüz kuvraglariniñ ymä anavatapte luu haniniñ, ulug taloy ügüz ärkliginiñ, bolarnıñ näçä oronları ordoları ärsär... (AY VI, 425/8-14)*

*“bütün 28 sülale Tanrıların mahesvara Tanrının, vajrapani, Manibhadra komutanın, karını'nın bes yüz topluluğun ve anavatapte ejderha hükümdarının, ulu okyanus2 gücünün, bunların ne kadar yerleri, sarayları var ise”<sup>56</sup>*

Burada ejderha hükümdarı ve ulu okyanus gücü, iki ayrı kavram olarak günümüz Türkçesine aktarılmıştır. *anavataptı luu hanı ulug taluy ögüz erkligi* ifadesinin ayrıca “Anavatapta'nın ejderha hanı, büyük gölün tanrısı” olarak günümüz Türkçesine aktarımı da mevcuttur.<sup>57</sup> Wilkens'in sözlüğüne göre *ulug taloy ügüz erkligi* kavramı “ulu okyanus gücü” anlamına gelir ve büyük okyanusun hükümdarı Naga Anavatapta'nın lakâbını teşkil eder. Bu durumda “ulu okyanus güçlü ejderha hükümdarı” olarak ifade edilmesi daha doğru görünmektedir. Altun Yaruk'un üstte verilen satırlarında yer alan *beş yüz kuvrag* terimi de Anavatapta Gölü'nde Buda Şakyamuni'nin vaazlarını dinleyen beş yüz arhat için kullanılmış olmalıdır.

#### - AY VI, 432, 1-2

*“säkiz otuz bag t(ä)ñrilär kuvragı, ulug ärklig mahesvare t(ä)ñri, v(a)çirapani toña, manibadire uruñut kariniñ anası beş yüz kuvragları birlä, anavatapte luu hanı ulug taloy ügüz erkligi başlap ülgüsüz üküş t(ä)ñrilär (AY VI: 431- 432/ 18-22-1- 3)*

*“28 sülale tanrılar topluluğu, ulu, güçlü mahesvara Tanrı, vajrapāni, manibhadra komutan, Kārini'nin anası beş yüz topluluklarıyla birlikte anavatapte ejderha hükümdarı ulu okyanus gücüyle başlayarak”<sup>58</sup>*

*anavatapte luu hanı ulug taloy ügüz erkligi* ifadesi için yukarıdaki öneri burada da geçerlidir.

#### - AY VI, 471,13

<sup>53</sup> Boisselier, *agm*, s. 8.

<sup>54</sup> Bu konuda detaylı bilgi için bkz. Hasan İSİ, “Eski Uygur Türkçesi Metinlerinde “Sumer~Sumeru Tağ” İfadesi Üzerine”, *Folklor/Edebiyat*, S. 26 /103, 2020, s. 597-608.

<sup>55</sup> Klaus Röhrborn, *Uigurische Wörterbuch. Sprachmaterial der Vorislamischen Türkischen Texte Aus Zentralasien*, Franz Steiner Verlag, Wiesbaden 1977, s. 131.

<sup>56</sup> Özlem Ayazlı, *Altun Yaruk VI. Kitap*, Yıldız Teknik Üniversitesi Sosyal Bilimler Enstitüsü (Doktora Tezi), İstanbul 2009, s. 179-180.

<sup>57</sup> Hacer Tokyürek, “Eski Uygurcada Hayvan Adları ve Bunların Kullanım Alanları”, *Türklük Bilimi Araştırmaları*, S. 33, 2013, s. 236.

<sup>58</sup> Ayazlı, *agt.*, s. 188. “*ulug taloy ügüz erkligi başlap ülgüsüz üküş teñriler*” ifadesi daha sonra “*ejderha hükümdarı ulu okyanus gücü başta olmak üzere sayısız Tanrılar*” olarak aktarılmıştır. Nebahat Türkes Sucu, “Eski Uygur Türkçesi Örneğinde Eşdizim (Altun Yaruk, Maytrisimit, Huastuanifit, Kuansı İm Puser)”, *Yayınlanmamış Yüksek Lisans Tezi*, Sinop Üniversitesi Lisansüstü Eğitim Enstitüsü Türk Dili ve Edebiyatı Anabilim Dalı, Sinop 2023, s.63.

## BUDİST UYGUR MİTOLOJİSİNDE DÜNYANIN MERKEZİ: ANAVATAPTA GÖLÜ

*ol üdün manası anavataptı başlap kamağ luu kanları yme olurmuş orunlarıntın örü turup ayaların kavşurup  
agir ayamakın t(e)ngri t(e)ngri burkanka inçe tip ötüntiler*

“Sonra, başta Manası ve Anavataptı olmak üzere bütün ejderha hanları da oturdukları yerden kalkarak ayalarını birleştirdiler (ve) büyük (bir) saygıyla Tanrı(lar) Tanrısı Budha’ya şöyle ricada bulundular” (AY-Çetin)<sup>59</sup>

### - AY BE. 4b 685/1-3

Altun Yaruk’ta çeşitli tabiat varlıkları ve semavi varlıklara kutsama (*mañyal*) yapılan bölümde şöyle denir:

*tayqa mañyal sumır tay ulatı yiti altunluq tayqa*

*suvqa mañyal anubatat yul ulatı yiti suv ögüzke:*

“Dağa, Sumeru Dağı ve diğer yedi altınlı dağa takdis,

Suya, Anavatapta Nehri ve diğer yedi nehre takdis”<sup>60</sup>

Yukarıdaki tercümede Eski Uygur Türkçesi’nde “yul” kelimesi “nehir” olarak çevrilmiş olsa da “yul” kelimesinin “su kaynağı, pınar, göl, sular (göller, ırmaklar, denizler)” anlamları da bulunmaktadır<sup>61</sup>. Böylelikle bu satırı günümüz Türkçesine “Anavatapta Gölü ve yedi nehre takdis” olarak aktarmak da mümkündür.

“yul” kelimesinin “göl” anlamında kullanılmasına bir örnek ise U. Uzunkaya’nın Eski Uygurca Pārāyanavagga’ya ilişkin metin fragmanlarından Mainz 699 (Glas: T II) (ön)’un günümüz Türkçesine aktarımıdır:

*“(003) Pāṣānaka D[āgi’n]a ulaṣ[tila]r. Şöyle ki (004) hararet ve soğukluğa (karşı) çabalamış tüccarlar (005) soğuk sulu göle ulaṣsa, (006) aynı şekilde de o Brāhmanlar (007) iyi köklü (008) dağda mükemmel (009) bilgili Tanrı Buddha’ya ulaştılar.”<sup>62</sup>*

Burada Buda’nın bulunduğu dağ olan Sumeru Dağı’ndan *ädgü yil[t]iz[lig] tag*”, yani “iyi köklü dağ” olarak bahsedilirken “soğuk sulu göl” ifadesinde ise kanaatimizce Anavatapta’ya atıfta bulunmaktadır.

### - Xuanzang VII. Kitap

Anavatapta Gölü, Eski Uygurca Xuanzang Biyografisinin VII. Kitabında *anupudat* şeklinde geçmektedir:

*“ötrü anupudat yuul suvın ötgürdi t(a)vgaç eliniñ säkiz ulug arkularınta*

*Sonra Anavatapta Gölü’nün suyunu Çin İmparatorluğu’nun sekiz büyük dere yatağının içine geçirtti (Röhrborn 1991: 24105-107)”<sup>63</sup>*

### 2.2. Budist Uygur Resim Sanatında Anavatapta Gölü

Budist Uygur kozmolojisi, Uygur sanatında en çok kozmik yaratılışa işaret eden içinden hayat ağacının çıktığı kutsal su, evrenin merkezi Sumeru Dağı, evreni döndüren veya Budist öğretiyi koruyan ejderler ve kutsal suya işaret eden lotus çiçekleri ile su kuşları motifleri ile tasvir edilmiştir.

Buna ilişkin ilk örnek kozmik sudan çıkan dev bir lotus çiçeğinin üzerinde yükselen Sumeru Dağı’nın üzerinde, yapraklarında semavî varlıkların oturduğu ikinci bir lotus çiçeğinin tasvir edildiği bir Bezeklik duvar resmidir (**Resim 8**). E. Esin’in evreni simgeleyen *padmapani* türü olarak tanımladığı<sup>64</sup> resimdeki karmaşık evren sembolünde kutsal su niteliğindeki havuz, havuzun içinden çıkan hayat ağacı niteliğindeki dev lotus çiçeği, kum saati şeklindeki Sumeru Dağı ile s semavî varlıkların cennetini temsilen ikinci bir dev lotus çiçeği yer alır. Padmapani, Mahayanist Uygurlar’ın büyük bir inançla ibadet ettikleri Bodisatva Avalokiteşvara’nın ellerinden birinde lotus çiçeğini tuttuğu ikonografilerinden biridir. Resimde de havaya kaldırdığı sağ elinde lotus, kucağının üzerindeki elinde de üzerindeki ateşli haleden de anlaşıldığı üzere “dharma”nın sembolü olan, Uygurların *körkle monçuk* olarak adlandırdıkları *çintamani*<sup>65</sup>; yani sonsuz mutluluğu getiren öğretiyi mücevherini tutmaktadır.

<sup>59</sup> Raziye Ersan, *Altun Yaruk Bağlamında Eski Uygurcada Fiil Birleşmeleri*, Hacettepe Üniversitesi Sosyal Bilimler Enstitüsü (Yayınlanmamış Yüksek Lisans Tezi), Ankara 2015, s. 62.

<sup>60</sup> Mustafa Ağca, *Eski Uygur Türkçesinde Dua / Alkış (Anlambilimsel Bir İnceleme)*, Hacettepe Üniversitesi Sosyal Bilimler Enstitüsü (Yayınlanmamış Yüksek Lisans Tezi), Ankara 2015, s. 198-199.

<sup>61</sup> Uğur Uzunkaya, “Eski Uygurca Fiziki Coğrafya Terimleri Üzerine”, *Karadeniz Araştırmaları*, S. 15/, 60, s. 192.

<sup>62</sup> Uğur Uzunkaya, “Eski Uygurca Pārāyanavagga’ya İlişkin Fragmanlar”, *Türk Dili Araştırmaları Yıllığı-Belleten*, S. 74, 2022, s. 19.

<sup>63</sup> Uzunkaya, *Eski Uygurca Fiziki Coğrafya Terimleri Üzerine*, s. 194.

<sup>64</sup> Esin, *Osmanlı’ya Türk Sanatında İkonografik Motifler*, s. 133.

<sup>65</sup> Esin, *a.g.e.*, s. 131. Esin eski Türk ve Çin sanatında luu motifinin yanında yer alan kızıl kürenin güneş ve ayı veya çintamaniyi temsil ettiğini ve bunun daha sonra Osmanlı metinlerinde hükümdarlık alâmeti olan “kızıl elma” ile kaynaştığından bahsetmektedir.



Resim 8 Sumeru Dağı'nın Üstündeki Hayat Ağacı'nda Oturan Bodisatva, Bezeklik 27. Mağara.<sup>66</sup>

Evrenin merkezi Sumeru Dağı temsillerinde genellikle dağın iki tarafında resmedilen güneş ve ay, bu resimde bu ışık kaynaklarını simgeleyen iki bodisatva ile temsil edilmiştir. Evrenin dağın ekseninde dönme hareketi dağa bağlanmış iki ejderle gösterilmiştir. Hint tasavvuruna göre iki parçaya ayrılmış hayali evrenin başı olan *Rahu* ve kuyruğu olan *Ketu* felek çarkı boyunca dolanıp, ay ve güneşi yutmaya çalışır, hatta güneş ve ay tutulması, *Rahu*'nun onları yutması sonucunda oluşurdu.<sup>67</sup> Dağın üstünde yükselen ikinci lotus çiçeği ise Budist kozmolojiye göre yemişleri ise Tanrılar ve bodisatvalardan oluşan Hayat Ağacı'dır.

Bu duvar resminde makalenin konusu açısından en önemli unsur, resmin en altında yer alan kutsal sudur. Havuz şeklinde, ancak suları oldukça canlı ve akıntılı olarak çizilmiş bu kutsal su Anavatapta Gölü'nü temsil ediyor olmalıdır. Gölün dışına suyun büyük bir su yolu üzerinden akması, gölden kaynağını alan büyük bir ırmağı işaret eder. Kaynaklardaki gibi gölden çıkan ırmakların sayısı dört olmamakla birlikte havuzdan çıkan başka küçük su yolları da belli belirsiz resmedilmiştir. Yukarıda bahsedilen her dünya döngüsünde kozmik sudan yükselerek gövdesiyle Sumeru Dağı'nı oluşturan kozmik lotus da duvar resminde birebir resmedilmiştir.

Anavatapta Gölü'nün bir modelinin bulunduğu bir duvar resmi ünlü Bezeklik 9. Tapınak'ından Berlin'e getirilmiştir (**Resim 9**). Resmin merkezinde, Budist kozmolojisini sembolize eden ortasında içinde bir lotus olan havuz, gövdeleriyle sudan çıkan ve kuyrukları birbirine dolanmış iki ejder, suyun içinde yüzen bir çift ejder ve havuzun arkasında kalan (belki de içinden çıkan?) büyük bir ağaç resmedilmiştir. İki ejderin ellerinde tutup göğe, ağaca doğru kaldırdıkları yuvarlak nesne, üzerindeki ateşli haleden de anlaşıldığı üzere *çintamanı*dir. Âdeta dev bir gölgeliği andıran ve öğretici mücevherleriyle bezenmiş ağaç resmin en çarpıcı unsurudur. Esin, Çinliler ve

<sup>66</sup> Grünwedel, *age*, Fig. 590.

<sup>67</sup> Esin, *age*, s. 134.

Türkler arasında timsah ve su yılanı gibi iki hayvanın birleşmesinden oluşan ejderin hem su kaynaklarını, hem yağmur bulutlarını simgelediğini, hem de astrolojik karakteri olduğunu belirtmektedir.<sup>68</sup>

Resimdeki ana figürlerden kadın elinde “üç mücevher (*triratna*)” tutmakta ve havuzun diğer yanında bir brahman ağaca doğru bakmaktadır. Bu sahne büyük bir olasılıkla Altun Yaruk’un 15. Bölümünde yer alan; Budist din adamlarının belagat gücünü artıran Tanrıça Sarasvati ve resmin diğer tarafındaki kişinin de Sarasvati’yi bir şiir ile överek ondan belagat gücü sağlayan dharani’yi öğrenen Kondini adlı bir brahman olduğunu anlatan anlatıyı tasvir etmektedir.<sup>69</sup>



*Resim 9 Kayıp Kült Duvar Resmi, Bezeklik 9. Tapınak, Berlin Hint Sanatı Müzesi, IB 6877<sup>70</sup>*

Bu makalenin konusu ile ilgili olarak eklemek istediğimiz husus ise içinde dört ejder ve lotusun bulunduğu ve muhtemelen dharma’yı simgeleyen hayat ağacına can veren havuzun Anavatapta Gölü’nü temsil ettiği. Resimde öğreti mücevherini iki elleriyle ağaca doğru yükselten iki ejder, muhtemelen Budist öğretinin koruyucusu olan ve Uygur metinlerinde de bahsedilen iki kardeş ejder hanı Nanda ve Upananda’dır.<sup>71</sup> Bu havuzu Anavatapta Gölü ile ilişkilendirmemizi sağlayan en önemli ipucu ise, yukarıda bahsettiğimiz gölü sembolize eden astamangala’ya ait kutlu sembollerin resimde yer almasıdır. Bunlar sırasıyla Refah Tanrıçası Şri’nin sembolü *srivatsa* (**Resim 10a**), deniz kabuğu (**Resim 10b**) ve balık çiftidir. Zira havuzda yüzen iki ejder, su sembolü olarak balık çiftinin yerine kullanılmıştır (**Resim 10c**). Ayrıca resimde çok net seçilememekle birlikte lotusun üzerindeki nesne de kutsal oturma yeri olarak tasvir edilmiş olabilir. Havuzun kozmik su olan Anavatapta Gölü olduğu hakkında bir diğer ipucu da kanaatimizce havuzun çevresine döşenmiş Sumeru Dağı’na gönderme yapan kum saati şeklinde süslemeleri olan seramiklerdir.

Uygur zemin freskolarından seçtiğimiz iki örnekte de astamangala’dan bazı sembollere ve Anavatapta Gölü’ne atıfta bulunan motifler yer almaktadır. Birisi Berlin Asya Sanatı Müzesi’nde (**Resim 11**), diğeri Ermitaj Devlet Müzesi’nde (**Resim 12**) sergilenen bu resimlerde ördek, kaz gibi su kuşları, lotus çiçekleri, öğreti mücevherlerine dair semboller tasvir edilmiştir. Resim 11’deki kompozisyonunun tümünü Budist dinî sembolleri oluşturmaktadır. Resmin süslemeli bir çerçeve ile belirlenmiş merkezi kısmını Budist dinî törenlerinde kullanılan aletler oluşturmaktadır. Burada üç tane zil, iki tane buhurdanlık veya tütsülük, bir tanede kırmızı zeminle benzer renkte resmedildiği için pek fazla ayırddilemeyen kum saati biçimindeki başka bir cisim bulunmaktadır. Çerçevenin iki yanında ellerinde eşyalarla (sağdakinin elinde zeytin dalı bulunur) danseder şekilde resmedilmiş

<sup>68</sup> Türklerin evren tasavvuru ve ejder sembolü arasındaki ilişkinin en derin analizi için bkz. Emel Esin, “Evren, Selçuklu Sanatı Evren Tasvirinin Türk İkonografisindeki Kökenleri”, *Selçuklu Araştırmaları Dergisi*, S.1, 1969, Ankara, 1970, s. 161-182; Esin, *Orta Asya’dan Osmanlı’ya Türk Sanatında İkonografik Motifler*, s. 130-150.

<sup>69</sup> Münevver Ebru Zeren, *Maniheizm ve Budizm’in Uygurların Kültür Hayatına Etkileri*, İstanbul Üniversitesi Türkiyat Araştırmaları Enstitüsü (Yayınlanmamış Doktora Tezi), İstanbul 2015, s. 697.

<sup>70</sup> Albert von Le Coq, *Choicho. Ergebnisse der kgl. Preussischen Turfan Expeditionen*, Dietrich Reimer, Berlin 1913, Tafel 32.

<sup>71</sup> Örneğin Tantrik Budizme ait bir Uygur metninde Cundi Buddha’nın içinde oturduğu göldeki nilüfer çiçeği de Nanda ve Upananda adlı iki ejderha tarafından korunur. Hacer Tokyürek, “Eski Uygurcada Cundi Buddha’nın Tasviri”, *Karadeniz Araştırmaları*, S. 16/64, 2019, s. 721.

ikiçiplak çocuk figürü yer almaktadır. Uygur sanatında seçkinlerin tasvirleri küçük çocuklar olarak yapılır; genellikle lotuslardan çıkan bu çocuklar saflığı, saf ülke topraklarında “günahsız olma” yı temsil ederlerdi.<sup>72</sup>



**Resim 10** Resim 9’da yer alan astamangala unsurları

- (a) Lotus üstünde yer alan iki srivatsa işareti
- (b) Havuz içinde resmedilmiş deniz kabukları
- (c) İki balık çiftini simgeleyen ejder çifti

Bu resimdeki çerçevenin dört köşesinde astamangala’daki sekiz kutlu sembolden biri olan ve kelime anlamı “iyi olma” olan ve genellikle dört kolu dört yönü, dört elementi (dönüştüğü çarkıfelek motifi ise evrenin hareketini, dönüşümü) simgeleyen svastika (gamalı haç)<sup>73</sup> resmedilmiştir. Ayrıca çerçevedeki bezemeler srivatsa’yı andırmaktadır. Resmin her tarafına, triratna’yı temsilen üç küçük beyaz toptan, boncuklar oluşmuş çintamani motifleri serpiştirilmiştir. Bunlar bazen üç dağın tepesinde ayrı ayrı kondurulmuş haleli toplar olarak görülürler. Bu son ikonografi, **Resim 9**’daki havuzda da bir sembol olarak resmedilmiştir. Muhtemelen aynı veya yakın bir mağara tapınaktan getirilmiş olan **Resim 12**’deki zemin resminde de iki ördek/kaz ile birlikte çok sayıda lotus çiçeği resmedilmiştir ve müzedeki künyesinde bunun “ördek (kaz?) ve lotus havuzu” olduğu bilgisi yer almaktadır. Nitekim Ruvanwelisaya Astamangala örneğinde Anavatapta Gölü’nün bir lotus havuzu (padmakara) olduğundan ve gerek kozmik lotusa tekabül eden büyük bir lotus çiçeği, gerekse içindeki lotus çiçekleriyle tasvir edildiğinden bahsetmiştik.



**Resim 11** Çocuk, Kuş ve Müzik Aleti Tasvirleri, Fresko Zemin Resmi, Bezeklik 37. Mağara, 9. Yüzyıl, Berlin Asya Sanatı Müzesi (Zeren Fotoğraf Arşivi)

<sup>72</sup> J. Hackin, “Mythologie du Bouddhisme en Asie Centrale”, *Mythologie Asiatique Illustree*, Librairie de France, Paris 1928, s. 220.

<sup>73</sup> Bu sembol ve onun Oz/Az tamgası ile ilişkisi hakkında bilgi için bkz. İsi, *Gamalı Haç (Swastika)*, s. 157-161.



Resim 12 Ördük (Kaz?) ve Lotus Havuzu, Fresko Zemin Resmi, Bezeklik 11. Yüzyıl, Ermitaj Devlet Müzesi (Zeren Fotoğraf Arşivi)

Anavatapta Gölü'nün su kuşları ve çiçekleri ile tasvir edildiği bir diğer duvar resmi de Murtuk'ta Grünwedel tarafından bulunmuş ve günümüze yalnızca kitabındaki çizimi gelmiştir (**Resim 13**). Grünwedel'e göre resim ortada bir havuzdan yükselen lotus çiçeği üzerinde yer aldığı düşünülen Avalokiteşvara için yapılan ve tanrıçaların, Vajrapāṇi veya lokapala ile rahiplerin katıldığı bir dinî töreni canlandırmaktadır.<sup>74</sup> Nitekim **Resim 8**'de Avalokiteşvara'nın Padmapani ikonografisinde dev lotusun üzerinde oturduğunu belirtmiştik. Kamboçya'daki Anavatapta Gölünü model almış olan Neak Pean Tapınağı'nda da Avalokiteşvara kültünün izlerine rastlanmaktadır. Ortadaki dev lotus şüphesiz kozmik lotusu simgelemektedir.



Resim 13 Kült Duvar Resmi Çizimi, Murtuk 3. Yerleşim<sup>75</sup>

Ortada bir fiskiye gibi tasarlanmış lotus çiçeğiyle resmedilmiş bir diğer Anavatapta Gölü modeli de beş varlık ile yeniden doğum ve Budist cehennemleri konu alan bir duvar resmidir (**Resim 14**). Üst kısmı tahrip olmuş resmin kalan parçalarında altı varlık şeklinden sağda aç ruhlar, solda insanlar ve hayvanlar olmak üzere üçü temsil edilmiştir. Bu motifin hemen altında resmin merkezinde yer alan bir masa üzerinde havuzu andıran bir yüzeyin üstünde yükselen lotus kaide bulunmaktadır. Masadan fermana benzer şekilde sarkan ve üzerinde Uygur yazısının yer aldığı yazı levhası, iki yanında yer alan yazı levhaları ile birlikte sanki sahneyi betimliyord gibidir. Resmin

<sup>74</sup> Grünwedel, *Altbuddistische Kultstätten In Chinesisch Turkistan*, s. 312-313.

<sup>75</sup> Albert Grünwedel, *Altbuddistische Kultstätten In Chinesisch Turkistan. Berichte Über Archäologische Arbeiten von 1906 bis 1907 Bei Kuça, Karaşar und In Der Oase Turfan*, Königlich Preussische Turfan-Expeditionen, Druck und Verlag Von Georg Reimer, Berlin 1912, Fig 630.



kalan kısımları Budizm'in farklı cehennemlerini, burada yekler tarafından işkence gören günahkârlara uygulanan cezaları ayrıntılı şekilde göstermektedir. Resmin kenarlarında figürlerle dolu altı cehennem bulunurken resmin aşağısında en ortada yer alan kırmızı bölge, en derin cehennem olan *avici*'yi canlandırıyor olmalıdır.

Resimde içinde çiçeklerin resmedildiği havuz, kanaatimizce yeniden doğum şekillerini gösteren üst sahnenin merkezinde olduğu üzere dünyanın merkezi olan Anavatapta Gölü'nü temsil etmektedir. Havuzun resmin cehennem bölümünden kalın beyaz çizgilerle ayrılmış olması, cehennem sıcaklığından etkilenmediğine işaret etmekte ve âdetta suyu güneş ışınlarından etkilenmeyen kutsal gölün "soğuk sularına" vurgu yapmaktadır.

Ejder motifi içeren diğer bir kült resim Bezeklik 19. Tapınak'ta bulunmuş olup halen Berlin Asya Sanatı Müzesi'nde sergilenmektedir (**Resim 15**). Bir parçası kalmış olan duvar resminde Esin, bu ejderin kanatlanmış ve uçmaya hazır bir gök ejderi olduğundan bahsetmektedir. Resimde yer alan su ve etrafını çevreleyen sıra dağlar ise yedi sıra dağlarla çevrili kozmik okyanus ve Sumeru Dağı'nın yer aldığı Budist evren tasavvurunu akla getirmektedir. Resim Härtel ve Yıldız tarafından "kozmetik göl ejderi" olarak etiketlenmiştir. Bu ejder, muhtemelen Anavatapta Gölü'nün koruyucusu Naga hükümdarı Anavatapta olmalıdır.



Resim 14 Cehennem Tasviri, Duvar Resmi, Bezeklik 8. Mağara, C-14 tarihi: 1042-1162, Berlin Asya Sanatı Müzesi, MİK 845 (Zeren Fotoğraf Arşivi)



Resim 15 Kozmik Gölün İçindeki Ejder, Duvar Resmi, Bezeklik 19. Tapınak, 9. yüzyıl, Berlin Asya Sanatı Müzesi, MİK III 8383 <sup>76</sup>

<sup>76</sup> Herbert Härtel, Marianne Yaldiz, *Along the Ancient Silk Routes: Central Asian Art from the West Berlin State Museums*, The Metropolitan Museum of Art, New York 1983, Fig. 84.

## 2.3. Türk Sanatında Anavatapta Gölü'nü Andıran İzler

Türk bahçe kültüründe sıklıkla kullanılan havuzlar Türk sanatında belgesel niteliğinde olan minyatürlerde de hep resmedilmiştir. Üstelik havuzlar sadece bir bezeme unsuru olarak değil, genelde merkezde veya izleyiciye yakın bir konumda göze çarpan bir konumda ve sembolik bir anlam içerdiği için tasvir edilmiş görülmektedirler. Özellikle Türk kağanlarının etrafındaki maiyeti ve onu ziyaret eden tebası/elçilerle birlikte resmedildiği tarihi olayları anlatan sahnelerde genellikle tahtın önünde/ekseninde altıgen şeklinde bir havuz bulunur (**Resim 16**). Saraylarda hükümdar için kullanılan havuz motifinin kutsal âlem ile yeryüzünün hükümdara bahşedilmesinin bir yansıması olarak değerlendirilebileceği ileri sürülmüştür.<sup>77</sup> Bu da akla, Neak Pean tapınağı örneği ve Anavatapta Gölü'nün cakravartin'i simgelediği konusunda verdiğimiz bilgileri akla getirmektedir. Ancak Türk kültüründe havuzun kağanın sembollerinden biri olduğuna ilişkin ne yazık ki Budist Uygur minyatür ve duvar resimlerinde bir örnek bulunmamaktadır. İslâmî dönemde özellikle Osmanlı minyatürlerinde gördüğümüz havuz motifi, şüphesiz İslâmiyet'te de inanılan ab-ı hayat ve dünyaya hükmeden, Osmanlılarda "Allah'ın gölgesi" olarak devam eden dünya hükümdarlığı kavramları kapsamında da değerlendirilebilir. Makalemizde öncelikle Hint ve Türk kültürlerinde ortak bir sembolizm olarak görülen bu unsurlara dikkat çekmek ve sonraki araştırmalar için bir soru sormak istedik.



Resim 16 Osmanlı Minyatürlerinde Havuz Motifi<sup>78</sup>

Su, bereket ve evreni simgelemesi sebebiyle Selçuklu döneminden başlayarak, Osmanlı döneminde de görülen bazı madeni çeşme lülelerinde, ejder figürüne rastlanır. I. Alâeddin Keykûbad'ın eşi Hunad Hatun tarafından oğlu II. Gıyâseddin Keyhüsrev döneminde inşa edilen Hatun Han'ın (1239) ejder şeklinde çeşme lülesi iki örnekten biridir (**Resim 17**). Ejder; çeşme lülesinde yerini alarak, hayatın kaynağı suyu; hem bereketlendirmekte hem de korumaktadır.<sup>79</sup> Ejder Anadolu Orta Çağ mimarisinde çörten olarak da görülür. Hunad Hatun Külliyesi'nde çörten aslan başı olarak tasarlanmıştır (**Resim 17**).<sup>80</sup> Aslan Eski Türk inancında ve mitolojisinde güç, kudret, zafer, iyilik, esenlik gibi olumlu anlamların yanı sıra Budist tapınaklarda koruyuculuk vasfıyla öne çıkar. Anavatapta Gölü mitinde de dört büyük ırmaktan birinin ejder, birinin aslan başından çıkması bu sembolizme daha yakından bakmamız gerektiğini göstermektedir.

Anadolu Selçuklu mimarisinde sıklıkla kullanılan dört eyvan da kozmik bir anlam içerir. Dört ana yönü, birbiriyle dik açı yapacak şekilde kesen vurgulu eyvanların merkezinde genelde bir havuz mevcuttur. Bu plan şemasının kökeninin Budizm mandala'sından geldiğini ve evreni temsil ettiği de ileri sürülmüştür. Demir'e göre dört ana yön; dünyayı, açık avlu; gök kubbeyi ve merkezde bulunan havuz; yer altını sembolize ederek evrenin bir bütün yansıması şeklinde tek bir mimari yapıda toplanmıştır. Kayseri Çifte Medrese/Gevher Nesibe Darüşşifa ve

<sup>77</sup> Hatice Demir, "Eski Türklerde Su Kültü ve Anadolu Selçuklu Mimarisi Üzerindeki Etkileri", *Amasya Üniversitesi Sosyal Bilimler Dergisi (ASOBİD)*, S. 5, 2019, s. 38.

<sup>78</sup> Hilal Turgut, "Tarihi Türk Bahçelerinde Havuz Yapıları", *Tarih Kültür ve Sanat Araştırmaları Dergisi*, S. 1/3, 2012, Şekil 1.

<sup>79</sup> Demir, *agm*, s. 34.

<sup>80</sup> Demir, *agm*, s. 35.

Medresesi (1205-6), Sivas Gök Medrese (1271) avlularında yer alan havuzlar bu plan şeması ile evren sembolündeki yerini almıştır.<sup>81</sup>

Orta Çağ İslâm mimarisinde doğrusal aks üzerinde uzanan, merkezde bir havuz ve havuz etrafında dört yönde bağlantılı su kanalları olacak şekilde tasarlanan plan şemasına Farsça'da “*dört cennet bahçesi*” anlamına gelen *çahar bag* denmektedir. Havuz yaşam kaynağını, su yolları ise cennet bahçesinin dört nehrini temsil eder. Bu modelde tasarlanan Orta Çağ Selçuklu saray ve bahçelerinin hiçbiri ne yazık ki günümüze gelememiştir.<sup>82</sup> Merkezi su kaynağı ve oradan dört yön doğrultusunda akan su yolları yine Anavatapta Gölü modeline birebir uymaktadır.



Resim 1: Hunad Hanı Çeşmesi Ejder Başlı Lüleleri  
(<https://islamansiklopedisi.org.tr/cesme>)



Resim 3: Hunad Hatun Külliyesi, Aslan Formlu Çörten (Hatice Demir Arşivi).

Resim 17 Anadolu'da Selçuklu Dönemi Ejder Lüle ve Aslan Çörten<sup>83</sup>

## SONUÇ

Makalemizde şimdiye kadar literatürde pek ele alınmamış, ancak Budist kozmolojide “dünyanın merkezi” olarak önemli yer tutan kutsal Anavatapta Gölü'nün Uygur Budist kozmolojisindeki yerini Eski Uygur Türkçesi metin ve Turfan Uygurlarına ait duvar resim örnekleriyle ortaya koymaya çalıştık. Anavatapta Gölü'nün gerek özellikleri gerekse sembol olarak anlamının Türk-İslâm sanatıyla benzerlik sunan ortak özelliklerinden de kısaca bahsettik. Bundan sonra yapacağımız çalışmalarda bu iki kültürel dönem aradassınki bağlantıyı ve sürekliliği somut olarak bize kanıtlayacak olan örnekleri çeşitlendirerek “kayıp halka”yı araştırmaya devam edeceğiz.

<sup>81</sup> Demir, *agm*, s. 38.

<sup>82</sup> Demir, *agm*, s. 40.

<sup>83</sup> Demir, *agm*, Resim 1 ve 3.

KAYNAKÇA

1. Araştırma Eserler

AĞCA, Mustafa, *Eski Uygur Türkçesinde Dua / Alkış (Anlambilimsel Bir İnceleme)*, Hacettepe Üniversitesi Sosyal Bilimler Enstitüsü (Yayınlanmamış Yüksek Lisans Tezi), Ankara 2015.

AYAZLI, Özlem, *Altun Yaruk VI. Kitap*, Yıldız Teknik Üniversitesi Sosyal Bilimler Enstitüsü (Doktora Tezi), İstanbul 2009.

BOISSELIER, Jean, “The Symbolism of Neak Pean and Its Importance for the Angkorian Monarchy”, *SPAFA Digest*, S 11/3, 1990, s. 6-11.

DEMİR, Hatice, “Eski Türklerde Su Kültü ve Anadolu Selçuklu Mimarisi Üzerindeki Etkileri”, *Amasya Üniversitesi Sosyal Bilimler Dergisi (ASOBİD)*, S. 5, 2019, s. 23-46.

ELIADE, Mircae, *The Sacred and The Profane. The Nature of Religion*. çev. Willard R. Trask, A Harvest Book, New York 1957.

*Encyclopedia of Buddhism Vol. I (A-L)*, Ed. Robert E. Buswell vd., Macmillan Reference USA, New York 2004.

ERSAN, Raziye, *Altun Yaruk Bağlamında Eski Uygurcada Fiil Birleşmeleri*, Hacettepe Üniversitesi Sosyal Bilimler Enstitüsü (Yayınlanmamış Yüksek Lisans Tezi), Ankara 2015.

ESİN, Emel, “L’Homme et Son Univers Dans Les Inscriptions et Textes Médiévaux Turc, *L’Homme et Son Univers au Moyen Âge. Actes du septième congress international medieval (30 août – 4 Septembre 1982)*, I, Ed. Christian Wenin, Éditions de l’Institut Supérieur de Philosophie, Louvain-La-Neuve 1986, s. 414 – 418.

ESİN, Emel, *Orta Asya’dan Osmanlı’ya Türk Sanatında İkonografik Motifler*, Kabalcı Yayınevi, İstanbul 2004.

ESİN, Emel, “Turkic and Ilkhanid Universal Monarch Representations and the Cakravartin”, *Proceedings of the Twenty-Sixth International Congress of Orientalists, New Delhi 4-10<sup>th</sup> January, 1964, Volume II*, Rabindra Bhavan, New Delhi 1968, s. 86-132.

GAO, Yang, “The Idea of the Anavatapta Lake in India and Its Adoption in East Asia”, *Religions*, S. 11/3, 2020, s. 1-16.

GRÜNWEDEL, Albert, *Altbuddistische Kultstätten In Chinesisch Turkistan, Berichte Über Archäologische Arbeiten von 1906 bis 1907 Bei Kuça, Karaşar und In Der Oase Turfan*, Königlich Preussische Turfan-Expeditionen, Druck und Verlag Von Georg Reimer, Berlin 1912.

HACKIN, J., “Mythologie du Bouddhisme en Asie Centrale”, *Mythologie Asiatique Illustree*, Librairie de France, Paris 1928, s. 217-226.

HÄRTEL, Herbert, YALDİZ, Marianne, *Along the Ancient Silk Routes: Central Asian Art from the West Berlin State Museums*, The Metropolitan Museum of Art, New York 1983.

HIGHAM, Charles E.V., *Encyclopedia of Ancient Asian Civilizations*, Facts on File, Inc., New York 2004.

İSİ, Hasan, “Eski Uygur Türkçesi Metinlerinde “Sumer~Sumeru Tag” İfadesi Üzerine”, *Folklor/Edebiyat*, S. 26/103, 2020, s. 597-608.

İSİ, Hasan, “Gamalı Haç (Swastika) ve Budist Uygur Kültüründe Kullanımı”, *Milli Folklor*, S. 18/141, 2024, s. 154-166.

KARURATNE, T.B., “The Healing Power of the Waters of Anavatapta”, *Sri Lanka Journal of Humanities*, S. 16, Sri Lanka 1990, s. 137-155.

LE COQ, Albert von, *Chotcho. Ergebnisse der kgl. Preussischen Turfan Expeditionen*, Dietrich Reimer, Berlin 1913.

MUROGA, Nobuo, UNNO, Kazutaka, “The Buddhist World Map in Japan and Its Contact with European Maps”, *Imago Mundi*, S. 16/1, 1962, s. 49-69.

MUS, Paul, “Barabudur: Les Origines Du Stüpa et La Transmigration, Essai d’Archéologie Religieuse Comparée”, *Bulletin de l’École Française d’Extrême-Orient*, S. 32/1, 1932, s. 269-439.

OSTO, Douglas, *Power, Wealth and Women in Indian Mahayana Buddhism. The Gandavyuha-Sutra*, Routledge, London-New York 2009.

RÖHRBORN, Klaus, *Uigurische Wörterbuch. Sprachmaterial der Vorislamischen Türkischen Texte Aus Zentralasien*, Franz Steiner Verlag, Wiesbaden 1977.

Si-yu-ki. *The Buddhist Record of the Western World. Translated from the Chinese of Hiuen Tsiang (A.D. 629)*, C. I, çev. Samuel Beal, Asian Educational Service, New Delhi, Chennai 2003.

XING, Guang, *The Evolution of the Concept of the Buddha from Early Buddhism to the Formulation of the Trikaya Theory*, University of London, School of Oriental and African Studies (Doktora Tezi), London 2002.

TOKYÜREK, Hacer, *Eski Uygur Türkçesinde Budizm ve Maniheizm Terimleri*, Erciyes Üniversitesi Sosyal Bilimler Enstitüsü (Doktora Tezi), Kayseri 2011.

TOKYÜREK, Hacer, “Eski Uygurcada Cundī Buddha'nın Tasviri”, *Karadeniz Araştırmaları*, S. 16/64, 2019, s. 711-723.

TOKYÜREK, Hacer, “Eski Uygurcada Hayvan Adları ve Bunların Kullanım Alanları”, *Türklük Bilimi Araştırmaları*, S. 33, 2013, s. 221-281.

TURGUT, Hilal, “Tarihi Türk Bahçelerinde Havuz Yapıları”, *Tarih Kültür ve Sanat Araştırmaları Dergisi*, S. 1/3, 2012, s. 116-134.

TÜRKEŞ SUCU, Nebahat, *Eski Uygur Türkçesi Örneğinde Eşdizim (Altun Yaruk, Maytrisimit, Huastuanift, Kuanşi İm Pusar)*, Sinop Üniversitesi Lisansüstü Eğitim Enstitüsü (Yayınlanmamış Yüksek Lisans Tezi), Sinop 2023.

UZUNKAYA, Uğur, “Eski Uygurca Fiziki Coğrafya Terimleri Üzerine”, *Karadeniz Araştırmaları*, S. 15/60, 2013, s. 182-200.

UZUNKAYA, Uğur, “Eski Uygurca Pārāyanavagga'ya İlişkin Fragmanlar”, *Türk Dili Araştırmaları Yıllığı-Belleten*, S. 74, 2022, s. 7-38.

ZEREN, Münevver Ebru, *Maniheizm ve Budizm'in Uygurların Kültür Hayatına Etkileri*, İstanbul Üniversitesi Türkiyat Araştırmaları Enstitüsü (Yayınlanmamış Doktora Tezi), İstanbul 2015.

## 2. İnternet Kaynakları

“Anavatapta”, <https://en.wikipedia.org/wiki/Anavatapta> , 2.5.2024, sa: 21:30.

“Dictionnaire des Termes Bouddhiques”, <https://www.nichiren-etudes.net/dico/a.htm>, 14.5.2024, sa. 23:00.

“Lion Capital of Ashoka”, [https://en.wikipedia.org/wiki/Lion\\_Capital\\_of\\_Ashoka](https://en.wikipedia.org/wiki/Lion_Capital_of_Ashoka), 14.5.2024, sa. 23:00.

“Lion Capital of Ashoka”, <https://orias.berkeley.edu/lion-capital-ashoka>, 14.5.2024, sa. 23:00.

“Mount Kailash”, [https://en.wikipedia.org/wiki/Mount\\_Kailash](https://en.wikipedia.org/wiki/Mount_Kailash), 14.5.2024, sa. 23:00.

“Nanzenbushu bankoku shoka no zu, 1710”, <https://www.opendharma.com/nanzenbushu-bankoku-shoka-no-zu-1710/>, 14.5.2024, sa. 23:00.

“Neak Pean”, [https://en.wikipedia.org/wiki/Neak\\_Pean](https://en.wikipedia.org/wiki/Neak_Pean), 14.5.2024, sa. 23:00.

“Sutra du Lotus”, <https://www.nichiren-etudes.net/lotus/lotus-1.htm#anavatapta> , 14.5.2024, sa. 23:00.



GTTAD

| <b>Makale Bilgileri:</b>          |  |
|-----------------------------------|--|
| <b>Etik Kurul Kararı:</b>         | <i>Etik Kurul Kararından muaftır.</i>  |
| <b>Katılımcı Rızası:</b>          | <i>Katılımcı yoktur.</i>   |
| <b>Mali Destek:</b>               | <i>Çalışma için herhangi bir kurum ve projeden mali destek alınmamıştır.</i>   |
| <b>Çıkar Çatışması:</b>           | <i>Çalışmada kişiler ve kurumlar arası çıkar çatışması bulunmamaktadır.</i>  |
| <b>Telif Hakları:</b>             | <i>Çalışmada kullanılan görsellerle ilgili telif hakkı sahiplerinden gerekli izinler alınmıştır.</i>                       |
| <b>Article Information:</b>       |  |
| <b>Ethics Committee Approval:</b> | <i>It is exempt from the Ethics Committee Approval</i>   |
| <b>Informed Consent:</b>          | <i>No participants.</i>  |
| <b>Financial Support:</b>         | <i>The study received no financial support from any institution or project.</i>  |
| <b>Conflict of Interest:</b>      | <i>No conflict of interest.</i>  |
| <b>Copyrights:</b>                | <i>The required permissions have been obtained from the copyright holders for the images and photos used in the study.</i> |