

SAMSUN / VEZİRKÖPRÜ'DE ÇANTI TEKNIĞİNDE İNŞA EDİLMİŞ BİR GRUP AHŞAP CAMİ*

EYÜP NEFES**

YILMAZ CAN*** - RECEP GÜN****

A Cluster of Wooden Mosques Built with Canti Technique in Vezirköprü in Samsun

Abstract: The traditional construction of wooden mosques has continued in Samsun which Çarşamba Göğceli Mosque which is considered as one of the most archaic wooden mosques in Anatolia was built. The ones built in the earlier time period of the mentioned mosques were discussed in several studies ; however mosques in the Republican period that are not highly decorated generally were ignored.In this article, Karanar, Çorakdere Village, Susuz and Kaplancık Village Center, and Corukdere District Center Mosques were analyzed.

Keywords: Samsun, Vezirköprü, Wooden Mosques.



* Bu çalışma OMÜ Proje Yönetim Ofisi tarafından PYO.ILH.1901.17.001 no'lu proje ile desteklenmiştir.

** Doç. Dr., Ondokuz Mayıs Üniversitesi İlahiyat Fakültesi, Türk İslam Sanatları Tarihi ABD. [eyupnefes@omu.edu.tr].

*** Prof. Dr., Ondokuz Mayıs Üniversitesi İlahiyat Fakültesi, Türk İslam Sanatları Tarihi ABD. [ycan@omu.edu.tr].

**** Doç. Dr., Ondokuz Mayıs Üniversitesi İlahiyat Fakültesi, Türk İslam Sanatları Tarihi ABD. [rgun@omu.edu.tr].

Öz: Anadolu'nun en eski ahşap camilerinden biri olarak kabul edilen Çarşamba Göğceli Camii'nin inşa edildiği Samsun ve çevresinde yakın zamanlara kadar ahşap cami yapım geleneği sürdürülmüştür. Söz konusu camilerden nispeten eski tarihli olanları çeşitli yayınlara konu edilmiş, süsleme bakımından oldukça fakir olan yakın dönem ahşap camileri ise genellikle ihmal edilmiştir. Bu çalışmada, Karanar Köyü Camii, Çorakdere Köyü Corukdere Mahallesi Merkez Camii, Susuz Köyü Merkez Camii ve Kaplancık Köyü Merkez Camii'leri incelenmiştir.

Anahtar Sözcükler: Samsun, Vezirköprü, Ahşap (Çantı) Camiler.



Giriş

Ahşap camilerle ilgili yapılan çalışmalar sonucunda, Samsun ve çevresinde yoğun bir çantı¹ cami yapım geleneği mevcut olduğu anlaşılmıştır².

- ¹ Çantı, yontulmamış ya da kereste haline getirilmiş uzun ahşap perdelerin geçmeler aracılığıyla birbiri üstüne oturtulması (yığma olarak) tekniğiyle oluşturulan bir yapım tekniğidir. Bu yapım tekniğinde genellikle köşelere gelen uçlar oyulur ve bu suretle ahşap perdeler birbirine geçmelerle köşelerde bağlanır. Ormanlık alanın bol olduğu Türkiye de dahil hemen her ülkede görülür. C. E. Arseven, *Sanat Ansiklopedisi*, C. 1, İstanbul 1983, s. 368; M. Sözen-U. Tanyeli, *Sanat Kavram ve Terimleri Sözlüğü*, İstanbul 1992, s. 56.
- ² P. I. Kuniholm, "A 1503- Year Chronology For The Bronze And Iron Ages: 1990-1991 Progress Report of The Aegean Dendrochronology Project", *VII. Arkeometri Sonuçları Toplantısı*, Ankara 1992, s. 127; "Aegean Dendrochronoloji Project: 1993-1994", *XI. Arkeometri Sonuçları Toplantısı*, Ankara 1996, s. 183. Ayrıca Karadeniz sahil şeridinde inşa edilen ahşap camiler için şu eserlere bakılabilir: Artvin'deki ahşap eserler için bk. O. Aytekin, *Ortaçağ'dan Osmanlı Dönemi Sonuna Kadar Artvin'deki Mimari Eserler*, Ankara 1999, ss. 160-169; Rize'deki benzer eserler için bk. H. Karpuz, "Rize Çayeli Ormancık Köyü Camii", S. Ü. Selçuklu Araştırma Merkezi Prof. Dr. Yılmaz Önge Armağanı, Konya 1993, ss. 253-262; Rize, Ankara 1992; Trabzon'daki eserler için bk. H. Karpuz, "Trabzon'un Çaykara İlçesi Köylerinde Bulunan Bazı Camiler", *Vakıflar Dergisi*, sayı: XXI, Ankara 1990, ss. 281-298; Giresun yöresindeki ahşap camiler için bk. E. Nefes, "Giresun'da Yeni Tespit Edilen Bir Ahşap Camii, Çaldağ Beldesi Melikli Mahallesi Tahtalı Camii", *Dinbilimleri Akademik Araştırma Dergisi*, Samsun, 2009, ss. 187-209, <http://www.dinbilimleri.com/dergi/cilt9/ sayi3/09030359.pdf>; Ordu yöresi ahşap eserleri için bk. A. A. Bayhan, "Ordu/İkizce'den Bir Ahşap Camii: Laleli (Eski) Camii", *Güzel Sanatlar Enstitüsü Dergisi*, sayı: 14, Erzurum 2005, ss. 1-22; "Ordu'da Yeni Tespit Edilen Camiler", *Güzel Sanatlar Enstitüsü Dergisi*, sayı: 16, Erzurum 2006, ss. 33-48; "Ordu'dan Bazı Tarihi Ahşap (Çantı) Camiler", http://www.sosyalarastirmalar.com/cilt2/ sayi7pdf/ bayhan_ahmet_ali.pdf; Samsun'daki Ahşap Camiler için Bk. H. H. Günhan Danışman, "Samsun Yöresi Ahşap Mimarisinin Geleneksellliği – Bafra, İkiztepe Arkeolojik Verilerinin Işığında Çarşamba Gökçeli Camii'nin İncelenmesi", *IX. Türk Tarih Kongresi Bildirileri*, C. 1, Ankara 1998, ss. 135-144; Y. Can, *Samsun Yöresinde Bulunan Ahşap Camiler*, İstanbul 2004; "Samsun'da Bu-

Anadolu'daki en eski tarihli çantı camii konumundaki Çarşamba Göğceli Camii (1206)³ ile başlayan söz konusu yapılarla ilgili sürdürülen çalışmalar neticesinde Samsun'da, kısmen de olsa, çantı camileriyle ilgili, hem sanat tarihçileri hem de kamuoyu nezdinde, henüz yeterli düzeyde olmasa da, bir farkındalık oluşturulmuş gözükmektedir.

Samsun'daki ahşap çantı camilerin tezyinatlı olanlarının neredeyse tamamı çeşitli yayınlara konu olmuş gözükmektedir. Buna karşılık genellikle yakın zamanlarda inşa edilen ve tezyinat bakımından fakir sayılabilecek köy camileri göz ardı edilmiştir. Genellikle merkezi yerlere uzak olan bu yapılara ulaşım imkânı da zor olduğundan söz konusu camiler kaderlerine terk edilmiştir. Çoğu kullanılmayan ve atıl durumda olan bu camilerin incelenerek kayıt altına alınmasının çantı geleneğimizin son ve mütevazî örneklerinin belirlenmesi adına önemli olduğunu düşünüyorumuz.

lunan İki Önemli Ahşap Eser Gökçeli ve Bekdemir Camileri", *Geçmişten Geleceğe Samsun 2. Kitap*, Samsun 2007, ss. 509-527; C. Nemlioğlu, "Göçeli (Gökçeli) Camii", *I. Uluslararası Selçuklu Kültür ve Medeniyeti Kongresi Bildiriler*, C.II, Konya 2001, ss. 117-136; M. K. Şahin, "Samsun-Çarşamba/Yayıcılar Köyü-Şehy Habil Köyü Camii", *Atatürk Ü. Sosyal Bilimler Enstitüsü Dergisi*, c. 4, sayı: 2, Erzurum 2004, ss. 15-36; M.S. Bayraktar, *Samsun ve İlçelerinde Türk Mimari Eserleri*, (Yayımlanmamış Doktora Tezi), Atatürk Üniversitesi S.B.E., Erzurum 2005; "Samsun'da Türk Mimarisinin Gelişimi", *Geçmişten Geleceğe Samsun 1. Kitap*, Samsun 2006, ss. 399-425; "Samsun Çarşamba'da Taceddinoğulları ve Osmanlı Dönemine Ait İki Ahşap Eser; Ordu ve Porsuk Köyü Camileri", *Geçmişten Geleceğe Samsun 2. Kitap*, Samsun 2007, ss. 529-557; "Samsun'da Anadolu Selçuklu ve İlhanlı döneminden kalan tarihi yapılar", http://www.sosyalarastirmalar.com/cilt2/sayi7pdf/bayraktar_sami.pdf, ss. 85-118; *Samsun'da Türk Devri Mimarisi*, Samsun 2016; E. E. N. Dönmez, *Wooden Mosques of the Samsun Region, Turkey from the Past to the Present*, England 2008; Kastamonu ve Sinop yöresindeki ahşap camiler için bk. Y. Can, "Kastamonu ve Sinop Yöresinde Bulunan Ahşap Camiler", *OMÜ İlahiyat Fakültesi Dergisi*, sayı: 14-15, Samsun, 2003, ss. 117-134; Batı Karadeniz'deki ahşap camiler için bk. E. H. Ayverdi, *Osmanlı Mimarisinin İlk Devri (Ertuğrul, Osman, Orhan Gaziler, Hüdaevendiğar ve Yıldırım Beyazıt 630-805 (1230-1402) I*, İstanbul 1989, ss. 120-133.

³ P. I. KUNIHOLM, "A 1503 - Year Chronology For The Bronze And Iran Ages: 1990-1991 Progress Report of The Aegean Dendrochronology Project", VII. Arkeometri Sonuçları Toplantısı, Ankara, 1992, s. 127.

Bu düşüncelerle varlıklarından yeni haberdar olduğumuz⁴ Samsun/Vezirköprü İlçesindeki Karanar Köyü Camii, Çorakdere Köyü Corukdere Mahallesi Merkez Camii, Susuz Köyü Merkez Camii ve Kaplancık Köyü Merkez Camii, bu çalışmanın konusunu oluşturmuştur (Resim 1).

1. Karanar Köyü Camii

Karanar Köyü, Vezirköprü-Boyabat yolu üzerinde olup Vezirköprü ilçesine yaklaşık 30 km mesafede bulunmaktadır. Köye asfalt yolun solundan ayrılan nispeten sağlam bir yol ile ulaşılmaktadır. İncelediğimiz ahşap cami ise köyün hemen üst kısmında, yeni yapılan betonarme caminin yanında konumludur.

Orijinalinde tamamen ahşap malzemeyle çantı tekniğinde inşa edilen camiye kuzey cepheden muhdes dolma gözlü son cemaat yeri benzeri bir bölüm eklenmiş gözükmetedir. Caminin yapım tarihi ile ilgili bilgilerine müracaat ettiğimiz köyün yaşlıları⁵ yapının daha önce köye yakın konumdaki Saraycık Köyü'nde olduğunu ve yaklaşık 80-90 yıl önce iki köy sakinlerinin anlaşması sonucu taşındığını belirttiler. Taşınma işi sırasında yapının kuzey ve güney cepheleri Saraycık Köyü'nde kalmış ve sadece köylülerin yan cepheler dedikleri doğu ve batı beden duvarlarını oluşturan ahşap perdeler taşınmış. Taşınan ahşap perdeler burada yapının doğu ve batı cephelerini oluştururken kuzey ve güney duvarlar yeniden inşa edilmiş. Söz konusu bu yeni inşa sırasında kuzeydeki bölüm yapıya eklenmiş olmalıdır. Saraycık Köyü'ndeki ahşap cami bir müddet sonra yıkıldığından sadece incelemiş olduğumuz cami günümüze ulaşabilmiştir. Bütün bu söylenenlerden yapının 1920-30 yıllarında inşa edilmiş olduğu söylenebilir.

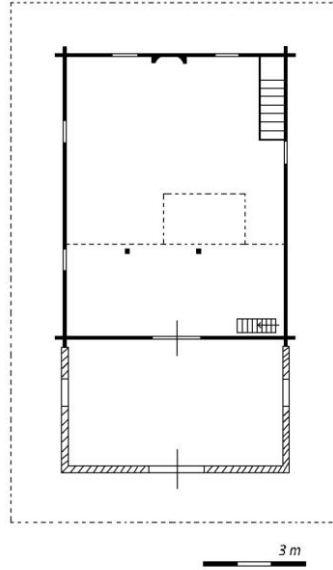
Karanar Köyü Camii'nin tabanı, iri taşlar üzerine konmuş kalın kirişler üzerine bindirilmiştir. Yalnız kirişleri oluşturan ahşap kütükler cami-

⁴ Camilerle ilgili bilgilerine müracaat ettiğimiz Vezirköprü İlçe Müftüsü Ali Erbaş ve müftülük personeli Osman Deniz'e teşekkür ederim.

⁵ Caminin yapımı, onarımı gibi hususlarda bilgi veren köy sakinlerinden Hüseyin Koçar, İbrahim Zengin, Hamza Koç ve Hüseyin Güngör'e teşekkür ederim.

nin güney yönünde, yerden yaklaşık 2-2,50 m yükseklikte olup sözü edilen ahşap kirişler yine ahşap direklerle alttan desteklenmiştir. Zeminin meylinde dolayı, kuzey bölümü daha alçak konumdadır. Harim içten beşik çatı ile kaplıyken yapı dıştan üç omuz kırma çatı ile kaplıdır. Bu farklılığa camiye sonradan eklenen bölümün örtülmesi neden olmuş görülmektedir. Üst örtüsü alaturka kiremit ile kaplanmış çatının saçakları yaklaşık 150 cm dışa taşkındır.

Karanar Köyü Ahşap Camii'nin ölçüsü içten 815x635 cm olup boyuna dikdörtgen planlıdır. Yapının beden duvarlarını oluşturan çam ağacından mamul ahşap perdeler 5-7 cm kalınlığında ve 25 ile 30 cm arasında değişen genişliklere sahiptir. Harimi oluşturan beden duvarları, bütün cephelerde, 15'er sıra ahşap perde ile oluşturulmuştur. Kavilalarla esnemeleri engellenen ahşap perdeler köşelerde kurtboğazı geçme tekniği ile birbirine bağlanmıştır (Resim 2, 3, 4).



Plan 1: Karanar Köyü Camii Planı (NEFES).

Camiye, kuzeyde yer alan ve sonradan yapıya eklendiğini düşündüğümüz ve aralıkları tuğla malzemeye doldurulmuş dolma gözlü kısmın kuzeyindeki ahşap bir kapıdan girilmektedir. Bu bölümün kuzeyinde caminin mihrap aksında yer alan yine ahşap bir kapı harime girişi sağlamaktadır. Harim güney ve doğu cephede ikişer, batı cephede bir pencere olmak üzere toplam beş pencere ile aydınlatılmaktadır. İçten ve dıştan düzgün ahşap çerçeve içine alınan dikdörtgen açıklıklı ve giyotin kanatlı pencereler, dıştan dikey çubukluklu demir şebekelerle muhafaza altına alınmaya çalışılmıştır. Pencere sayılarının fazlalığından ve yeterli büyüklüklerinden dolayı harimin içi aydınlık sayılabilir (Resim 5).

Harime doğru hafif çıkıntı yapan yarım yuvarlak nişli mihrap ile güney-batı köşeye dayalı minber, klasik unsurları barındıran sade elementlerdir.

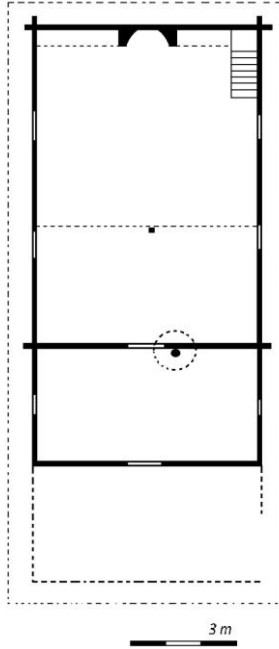
Harimde girişin sağındaki iskele tarzındaki bir merdivenle mahfil katına çıkılmaktadır. Harim katında kare kesitli iki ahşap direk mahfil katına destek vermektedir. Yalnız mahfil köşkü yapının batı cephesine yakın olup bu haliyle simetriği bozmaktadır (Resim 6).

Yapının güney-batı köşesine 130 cm uzakta yer alan yaklaşık 180x170 cm ebatlarındaki ilginç görünümlü iskele tarzındaki kule biçimli yerin minare olarak kullanıldığı belirtilmektedir (Resim 2).

2. Çorakdere Köyü Corukdere Mahallesi Merkez Camii

Çorakdere Köyü'ne, Vezirköprü-Boyabat yolunun 30.km'sinden sonra sola dönülerek ulaşılmaktadır. Ana yoldan yaklaşık 10 km mesafedeki köyün yolu belirli bir yere kadar asfalt sonrası topraktır. İncelediğimiz ahşap cami ise köyün Corukdere Mahallesinde olup yolun hemen aşağı kısmında konumlanmıştır. Caminin kapısına sonradan yazılmış kitabede yapım yılı 1301 olarak verilmiştir. Bu durumda yapının inşa edildiği tarih 1883-84 yıllarına tekabül etmektedir. Yalnız bu tarihi teyit edecek bir bilgi tespit edemedik. Görevli bir imamı bulunan cami halen ibadete açık vaziyettedir (Resim 7).

İncelediğimiz yapı tamamen ahşap malzemeyle yığma (çanti) tekniği ile inşa edilmiş olup içten düz tavan, dıştan Marsilya tipi kiremitle kaplanmış olup beşik çatı ile örtülüdür. Yapının çatı saçakları duvarlardan yaklaşık 80 cm kadar dışa taşkındır. Caminin tabanı, iri taşlar üzerine konmuş kalın kirişler üzerine bindirilmiştir. Zeminin meyilli yapısından dolayı yapı kuzeyde zemine bindirilmişken güney cephede yer yer 100-150 cm yüksekliğinde büyük kayalara bindirilmiş vaziyettedir. İçten 880x620 cm ölçülerinde boyuna dikdörtgen planlı caminin ahşap perdeleri çam ağacından mamuldür. Caminin beden duvarlarını oluşturan ahşap malzeme, baltayla işlenmiş kaba yonu ahşap malzeme şeklinde olup cephelere konulan 20'şer perdelerle beden duvarları oluşturulmuştur. Sözü edilen perdeler 10-12 cm kalınlığında ve 20 ile 25 cm arasında değişen genişliklere sahiptir. Kavilalarla esnemeleri engellenen ahşap perdeler köşelerde kurtboğazi geçmelerle birbirine bağlanmıştır (Resim 8, 9, 10).



Plan 2: Çorakdere Köyü Corukdere Mahallesi Merkez Camii Planı (NEFES).

Camiye, kuzeydeki muhdes bölümde açılan ahşap bir kapıyla giriş sağlanmaktadır. Sözü edilen girişten yapının son cemaat mahalli benzeri bölümüne geçilmektedir. Harime ise söz konusu bölümün mihrap aksında açılan ve dikine çakılmış ahşap perdelerden mamul bir kapı girişi sağlamaktadır. Harim doğu ve batıda kısmen simetrik açılan ikişer pencere ile aydınlatılmaktadır. İçten ve dıştan düzgün ahşap çerçeve içine alınan dikdörtgen açıklıklı ve giyotin kanatlı pencereler dıştan ayrıca dikine çakılmış tahtalardan müteşekkil tek kanatlı ahşap bir şebekeyle donatılmıştır. İç kısımdaki perdeler yakın zamanlarda zımparalanmış ve verniklenmiş olduğundan, bu görünümüyle yapı bütünüyle sağlam vaziyette sayılabilir (Resim 11).

Harime doğru hafif çıkıntı yapan yarım yuvarlak nişli mihrap ile güney-batı köşeye dayalı minber, klasik unsurları barındıran sade elemanlardır. Mihrap köşüne konulan, tepesi ay-yıldız kabartmalı boğumlu eleman camideki tezyinatı oluşturmaktadır.

136

OMÜİFD

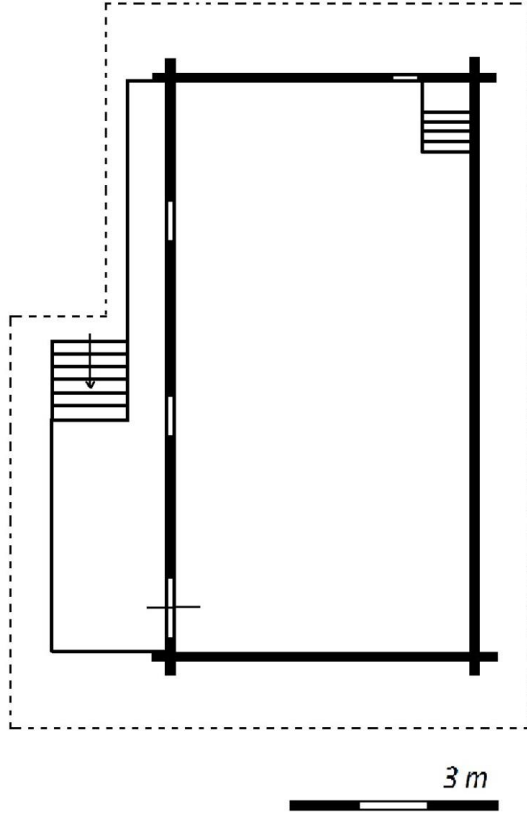
Yapının kuzeyindeki muhdes bölümde yer alan iskele tarzındaki bir merdivenle üst kata çıkış sağlanmaktadır. Son cemaat bölümüne benzeyen kısmın üstü alt kattakine benzer şekilde düzenlenmiş gözükmektedir. Mahfil katına, alt katta olduğu gibi, sözü edilen kısmın mihrap aksında yer alan ahşap bir kapıyla girilmektedir. Harimde alt ve üstü kare kesitli ortası oymalarla hareketlendirilmiş ahşap bir direk mahfil katına destek vermektedir.

Caminin üstünde görülen ahşap minarenin mili (Resim 12), harim girişinin hemen sağında yer almaktadır. Minareyi oluşturan silindirik ahşap perdeler yapının çatısından itibaren yükseltilmiş olup tavan üstünde sac ile kaplanmıştır.

3. Susuz Köyü Merkez Camii

Susuz Köyü Vezirköprü'den yaklaşık 60 km mesafede olup Çorakdere Köyü'nden devam edildiğinde toprak bir yol vasıtasıyla ulaşım sağlanmaktadır. Kuru bir derenin kenarında inşa edilen ahşap caminin inşa tarihini belirten bir kitabesi bulunmamaktadır. Caminin diğer camilerle

benzerliğinden ve ahşap malzemenin eskiliğinden yapımının 70-80 yıl önce gerçekleştirildiğini düşünebiliriz. Görevli bir imamı bulunmayan cami nispeten sağlam vaziyette olup ibadete açıktır⁶.



Plan 3: Susuz Köyü Merkez Camii Planı (NEFES).

İncelediğimiz yapı tamamen ahşap malzemeyeyle yığma (çanti) tekniği ile inşa edilmiş olup içten düz tavan, dıştan Marsilya tipi kiremitle kap-

⁶ İncelemelerimiz sırasında cami imamı başka bir yere tayin edilmiş ve henüz yerine bir imam atanmamıştı.

lanmıştır. Cami dıştan beşik çatı ile örtülüdür. Yapının çatı saçakları duvarlardan yaklaşık 80 cm kadar dışa taşkındır. Caminin tabanı, iri taşlar üzerine bindirilmiş yaklaşık 200 cm yüksekliğindeki ahşap direkler üzerine kirişleme usulüyle inşa edilmiştir. Bundan dolayı caminin zemini güney-batı köşede 190 cm, güney-doğu köşede 175 cm, kuzey-doğu köşede 170 cm ve kuzey-batı köşede 195 cm yerden yüksektedir.

Susuz Köyü Camii'nin ölçüleri 425x820 m ebatlarında olup boyuna dikdörtgen planlıdır. Camiyi oluşturan çam ağacından mamul ahşap perdeler 5-7 cm kalınlığında ve 30-38 cm arasında değişen genişliklere sahiptir. Harimi oluşturan ahşap beden duvarları 20'er perdeden oluşturulmuştur. Kavilalarla esnemeleri engellenen ahşap perdeler köşelerde kurtboğazı geçmelerle birbirine bağlanmıştır (Resim 13, 14, 15).

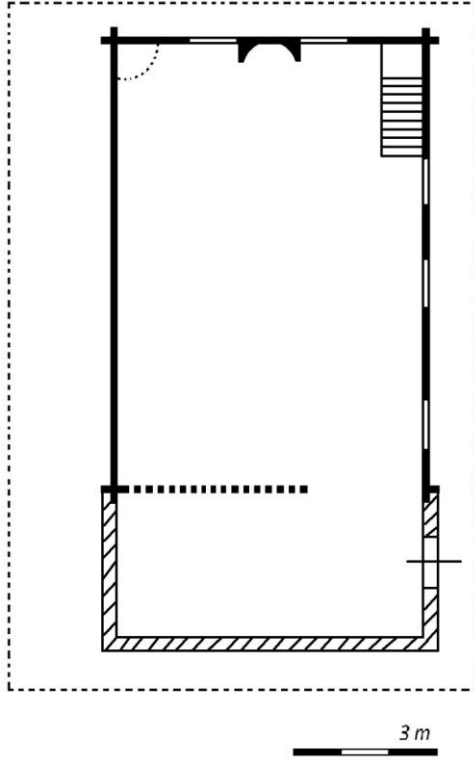
Caminin kuzey-doğu cephesinde ahşap iskele tarzı bir merdivenle çıkılan yaklaşık 300x100 cm ebatlarında sundurma benzeri bir mekan bulunmaktadır. Harimin doğu cephesinin kuzeyinde yer alan bu bölümden caminin içine giriş dikine çakılmış ahşap perdelerden oluşturulmuş bir kapı ile sağlanmaktadır. Yapının doğu cephesinde iki, güney cephesinde bir olmak üzere üç pencere bulunmaktadır. Yalnız güneydeki pencere nispeten daha küçük ve diğerlerinden farklı olduğundan daha sonra açılmış olması muhtemeldir. Pencerelerden doğu cephede olanları içten ve dıştan düzgün ahşap çerçeve içine alınmış olup yaklaşık kare açıklıklı şeklinde düzenlenmiştir. Sözü edilen pencerelerin açılması ilginç olup, ahşaptan düzenlenmiş bir mekanizma ile içten yana sürülerek sağlanmaktadır. Bir mihrabı bulunmayan caminin minberi de oldukça küçük olup basit şekilde düzenlenmiştir (Resim 16).

4. Kaplancık Köyü Merkez Camii

Kaplancık Köyü'ne, Vezirköprü'den Altınkaya Barajı istikametine yaklaşık 20 km'lik kısmen bozuk, asfalt bir yol ile ulaşılmaktadır. Köyün biraz aşağısında kalan ahşap cami, yanı başına yapılan yeni bir betonarme cami nedeni ile ibadete kapalı olup günümüzde Kur'an kursu olarak kullanıl-

maktadır. Caminin güney ve batı cephelerindeki tabelalardan yapının inşasının 1906 yılında gerçekleştirildiği yazılıdır.

İncelediğimiz yapı tamamen ahşap malzemeyle yığma (çantı) tekniği ile inşa edilmiştir. İçten düz tavan ile örtülü yapının alaturka kiremitle kaplı kırma çatısının saçakları 100-150 cm dışa taşırılmıştır. Caminin tabanı ise iri taşlar üzerine konan kalın kirişlerin üzerinde bindirilmiş ve beden duvarları sözü edilen kirişler üzerine inşa edilmiştir (Resim 17, 18).



Plan 4: Kaplancık Köyü Merkez Camii Planı (NEFES).

Orijinal kısımları 630x920 cm ebatlarında boyuna dikdörtgen planlı caminin kuzeydeki duvarı kesilerek sonradan eklenen betonarme bir bölüm ile yapı büyütülmüştür. Caminin harim kısmını oluşturan çam ağacından mamul ahşap perdeler 7-8 cm kalınlığında ve 20-25 cm arasında değişen genişliklere sahiptir. İki katlı görünümdeki harimin ilk katında 9 perde, ikinci katında 6 perde yapının beden duvarlarını oluşturmaktadır. Kavilalarla esnemeleri engellenen ahşap perdeler köşelerde kurtboğazı geçmelerle birbirine bağlanmıştır. Ayrıca beden duvarları ortasına dikey çakılan sütun benzeri ahşap kalaslar ilave destekler olarak göze çarpmaktadır.

Harime, muhdes olduğunu düşündüğümüz yapının kuzeyindeki bölümün batı cephesindeki demir malzemeye mamul bir kapı, girişi sağlamaktadır. Muhtemelen cami ilk yapıldığında giriş kuzey cephede yer almaktaydı. Orijinal kuzey cephe duvarı kesilerek yapıya betonarme bir bölüm eklenince girişte bu şekilde düzenlenmiş gözüküyor. Harim güney cephede iki, batı cephede üç olmak üzere toplam beş pencere vasıtasıyla aydınlatılmaktadır. Söz konusu dikdörtgen açıklıklı ve giyotin kanatlı pencereler içten ve dıştan düzgün ahşap çerçeve içine alınmıştır. Yapının birinci katı ve pencere kenarlıkları mavi renge boyalı olup üst katlar boyasızdır (Resim 18).

Caminin ilk yapıldığında mevcut olan mahfil katı kesilerek yok edilmiş gözükmektedir. Zira mahfilin beden duvarlarına yerleştirildiği yerlerdeki izleri halen mevcuttur.

Değerlendirme

Vezirköprü ilçesinde bulunan ve bu çalışmanın konusunu teşkil eden camilerin tamamı, köşelerde kurtboğazı geçmeler kullanılmak suretiyle çantı şeklinde inşa edilmiştir. Camilerin tamamında kullanılan ahşap malzeme tercihi çam ağacı olmuştur. Yörede büyük ebatlı çam ağaçlarının bulunması, camilerdeki malzeme seçiminde etkili olmuş gözükmektedir. Yine yapıların biçimlerine bakıldığında malzeme kullanımında Çorakdere Köyü Corukdere Mahallesi Merkez Camii'nin diğer camiler-

den farklılık arz ettiğini görüyoruz. Zira diğer camilerde düzgün keresteler tercih edilirken Corukdere Mahallesi'ndeki camide baltayla yonulmuş kaba yonu ahşap malzeme tercih edilmiştir. Benzer biçimde Çorum/İskilip'te inşa edilen iki ahşap caminin de yapımında kaba yonu ahşap kütüklerin kullanıldığını biliyoruz⁷. Düzce ili Yığılca ilçesi Geriş Köyü'nde bulunan Orhan Gazi Camii'nin beden duvarları da kaba yonu ahşap malzemeyle inşa edildiği bilinmektedir⁸. Mevcut bilgilerimizden, Sinop ili Boyabat ilçesi Dereçatı Köyü'ndeki caminin beden duvarları da aynı şekildedir⁹. Dolayısıyla Çorakdere Köyü'ndeki ahşap caminin beden duvarları ile sahilden uzak inşa edilmiş Batı Karadeniz ve kimi Orta Karadeniz camilerinin benzeştiği söylenebilir. Vezirköprü ilçesinin hemen karşısında inşa edilmiş bir grup caminin yapım yerleriyle, incelediğimiz camilerde bir başka benzerlik fark edilmektedir. Zira bölgede inşa edilen ve tarihleri daha eski camiler ile çoğu Cumhuriyet dönemi ahşap camilerinin, genellikle bir mezarlık içinde ve birkaç köyün ortaklaşa kullandıkları Cuma Camii olarak inşa edildiklerini biliyoruz¹⁰. İncelediğimiz camilerden sadece Karanar Köyü'ndeki cami, Saraycık Köyü'nde iken bir mezarlık içindeymiş. Diğerleri ise yerleşim birimlerinin içine inşa edilmiştir. Öyle anlaşılıyor ki kısmen kırsal ve ulaşım imkanı zor olan yerlerde camiler daha çok köy sakinlerinin ihtiyaçlarına uygun olarak yerleşim yerlerine inşa edilmiş olmalıdır. Belki de yapıların bu kadar sade ve süslemesiz yapılmalarının bir nedeni de bu şekilde izah edilebilir.

İncelediğimiz camilerin boyuna dikdörtgen planlı olarak tanzim edildikleri görülmüştür. Yöredeki camilerin büyük çoğunluğu da aynı

⁷ Bk. Eyüp Nefes, "Çorum/İskilip'te Çanti Tekniğinde İnşa Edilmiş İki Cami: Sanayi Marangozlar ve Tavukçuoca Camileri", *Hitit Üniversitesi İlahiyat Fakültesi Dergisi*, 2016, C. XV, S. 30, ss. 299-309.

⁸ Ayverdi, *Osmanlı Mimarisinin İlk Devri*, s. 128.

⁹ Can, "Kastamonu ve Sinop Yöresinde Bulunan Ahşap Camiler", s. 118.

¹⁰ Y. Can, *Samsun Yöresinde Bulunan Ahşap Camiler*, s. 15, 26, 34, 42, 46, 49, 52, 57, 60, 63, 66; "Kastamonu ve Sinop Yöresinde Bulunan Ahşap Camiler", s. 119-121; Bayraktar, "Samsun'da Türk Mimarisinin Gelişimi", s. 407. Samsun'da daha önce incelediğimiz 26 ahşap caminin 16'sı, yerleşim birimlerinden uzakta bir mezarlık içinde olduğunu tespit etmiştir. Bk. E. Nefes, *Samsun Yöresindeki Son Dönem Ahşap Camiler*, s. 98-99.

tarzdadır. Susuz Köyü'ndeki ahşap cami hariç diğerleri iki katlı görünümündedir. İki katlı yapıların tamamında kuzeyde mahfile yer verildiği anlaşılmıştır. Yalnız Kaplancık Köyü'ndeki caminin mahfili zamanla kesilerek yok edilmiştir. Samsun yöresindeki camilerin nispeten eski olanları tek katlı görünümüne yakın tarihli olanların büyük çoğunluğu iki katlı görünümde olup mutlaka mahfil katına yer verilmiştir. Fark olarak Samsun ve yöresindeki ahşap camilerdeki mahfillerin genellikle U şeklinde olduğunu, fakat incelediğimiz camilerde mahfil kollarının bulunmadığını söyleyebiliriz¹¹.

Çalışmamıza konu olarak seçtiğimiz camiler, büyük çoğunlukla iri taşlar üzerine bindirilen kalasların üzerine inşa edilmiştir. Yörede yaygın olan bu geleneğin, alt zemini rutubetten koruma gayesiyle sürdürüldüğünü tahmin ediyoruz. Bahse konu köyler sahilden biraz uzakta ve yüksekte olduğu için kullanılan malzeme çam ağacıdır. Yörede daha önce yapmış olduğumuz çalışmalarda genellikle yüksek yerlerde çam ağacının, sahile yakın yerlerde ise pelit ağacının kullanıldığını tespit etmiştik¹².

İncelemiş olduğumuz ahşap camiler, çeşitli nedenlerle günümüzde tamamen terk edilen çantı cami geleneğimizin, son ve mütevazı örnekleri durumundadır. Henüz yeterli bir şekilde tanıtılmamış¹³ bu yapıların incelenerek tanıtılmasının, sözü edilen camilerin kayıt altına alınması adına önemli olduğunu düşünüyoruz.

Kaynakça

- Anonim, *Taşınmaz Kültür Varlıkları Envanteri 2009*, Samsun, 2009.
 Arseven, C. E., *Sanat Ansiklopedisi*, c. 1, İstanbul, 1983.
 Aytekin, O., *Ortaçağ'dan Osmanlı Dönemi Sonuna Kadar Artvin'deki Mimari Eserler*, Ankara, 1999, ss. 160-169.

¹¹ Nefes, Samsun Yöresindeki Son Dönem Ahşap Camiler, s. 103.

¹² Nefes, Samsun Yöresindeki Son Dönem Ahşap Camiler, s. 107.

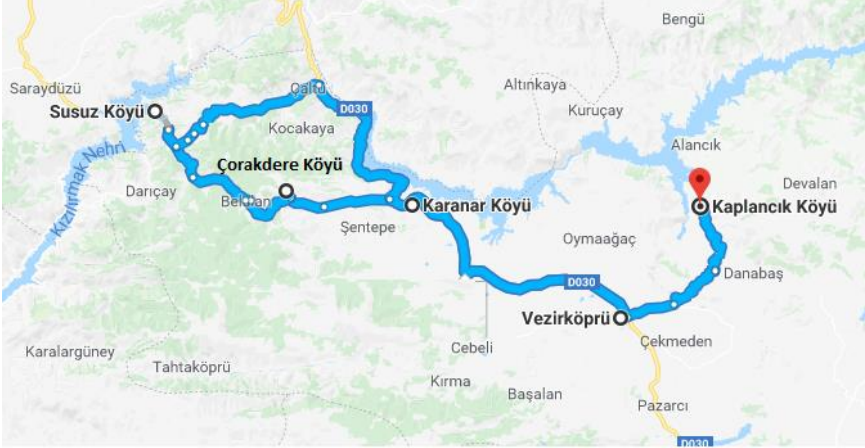
¹³ Cevdet Yılmaz, "Vezirköprü'de Az Bilinen İki Ahşap Eser; Çorakdere ve Karanar Camileri", *Vezirköprü Araştırmaları*, Samsun 2014, ss. 429-436. Sözü edilen kitapta camilerin konumları ve fotoğrafları verilmiş ve yapılar araştırmacıların dikkatine sunulmuştur.

- Ayverdi, E. Hakkı, "Osmanlı Mimarisinin İlk Devri (Ertuğrul, Osman, Orhan Gaziler)", *Hüdavendigar ve Yıldırım Beyazıt 630-805 (1230-1402) I*, İstanbul, 1989, ss. 120, 133.
- Bayhan, A. A., "Ordu/İkizce'den Bir Ahşap Camii: Laleli (Eski) Camii", *Güzel Sanatlar Enstitüsü Dergisi*, S. 14, Erzurum, 2005, ss. 1-22.
- _____, "Ordu'da Yeni Tespit Edilen Camiler", *Güzel Sanatlar Enstitüsü Dergisi*, S. 16, Erzurum, 2006, ss. 33-48.
- _____, "Ordu'dan Bazı Tarihi Ahşap (Çantı) Camiler", http://www.sosyalarastirmalar.com/cilt2/sayi7pdf/bayhan_ahmet_ali.pdf, ss. 55-84.
- Bayraktar, M.S., "Samsun Çarşamba'da Taceddinoğulları ve Osmanlı Dönemine Ait İki Ahşap Eser; Ordu ve Porsuk Köyü Camileri", *Geçmişten Geleceğe Samsun 2. Kitap*, Samsun, 2007, ss. 529-557.
- _____, "Samsun'da Türk Mimarisinin Gelişimi", *Geçmişten Geleceğe Samsun 1. Kitap*, Samsun, 2006, ss. 399-425.
- _____, *Samsun ve İlçelerinde Türk Mimari Eserleri*, (Yayımlanmamış Doktora Tezi), Atatürk Üniversitesi S.B.E., Erzurum 2005.
- _____, "Samsun'da Anadolu Selçuklu ve İlhanlı döneminden kalan tarihi yapılar", http://www.sosyalarastirmalar.com/cilt2/sayi7pdf/bayraktar_sami.pdf, ss. 85-118.
- _____, *Samsun'da Türk Devri Mimarisi*, Samsun 2016.
- Can, Yılmaz, "Samsun'da Bulunan İki Önemli Ahşap Eser Gökçeli ve Bekdemir Camileri", *Geçmişten Geleceğe Samsun 2. Kitap*, Samsun, 2007, ss. 509-527.
- _____, "Kastamonu ve Sinop Yöresinde Bulunan Ahşap Camiler", *OMÜ İlahiyat Fakültesi Dergisi*, sayı: 14-15, Samsun, 2003, ss. 117-134.
- _____, *Samsun Yöresinde Bulunan Ahşap Camiler*, İstanbul, 2004.
- Danışman, H. H. G., "Samsun Yöresi Ahşap Mimarisinin Gelenekselliği – Bafra, İkiztepe Arkeolojik Verilerinin ışığında Çarşamba Gölçeli Camii'nin İncelenmesi", *IX. Türk Tarih Kongresi Bildirileri*, C. 1, Ankara, 1998, ss. 135-144.
- Dönmez, E. E. N., *Wooden Mosques of the Samsun Region, Turkey from the Past to the Present*, England, 2008.
- <http://iskilipliyim.com/haberdetay/Iskilipli-Tavukcu-Hoca-Efendi-Cami-Hayirsever-Vatandaslarin-Yardimini-Bekliyor/863>.
- <http://www.iskilip.bel.tr/haberler.asp?ID=1807>.
- <http://www.sabah.com.tr/galeri/turkiye/turkiyenin-en-gezgin-camisi/2>.
- Karpuz, Haşim, "Trabzon'un Çaykara İlçesi Köylerinde Bulunan Bazı Camiler", *Vakıflar Dergisi*, sayı: XXI, Ankara, 1990, ss. 281-298.
- _____, Rize, Ankara, 1992.
- _____, "Rize Çayeli Ormancık Köyü Camii", *S. Ü. Selçuklu Araştırma Merkezi Prof. Dr. Yılmaz Önge Armağanı*, Konya, 1993, ss. 253-262.

- Kuniholm, P. I., "A 1503- Year Chronology For The Bronze And Iran Ages: 1990-1991 Progreest Report of The Aegean Dendrochronology Project", *VII. Arkeometri Sonuçları Toplantısı*, Ankara, 1992, ss. 131-130.
- Kuniholm, P. I., "Aegean Dendrochronoloji Project: 1993-1994", *XI. Arkeometri Sonuçları Toplantısı*, Ankara, 1996, ss. 181-187.
- Nefes, Eyüp, "Giresun'da Yeni Tespit Edilen Bir Ahşap Camii, Çaldağ Beldesi Melikli Mahallesi Tahtalı Camii", *Dinbilimleri Akademik Araştırma Dergisi*, Samsun, 2009, ss. 187-209, <http://www.dinbilimleri.com/dergi/cilt9/sayi3/09030359.pdf>, ss. 385-397.
- _____, "Çarşamba'da Yıkılmak Üzere Olan Ahşap Camilerden Biri: Paşayazı Köyü Camii", *Sosyal Araştırmalar Dergisi*, C. 3, S. 14, 2010, ss. 285-397.
- _____, "Samsun/Çarşamba Çantı Tekniğinde İnşa Edilmiş İki Ahşap Camii: Ustacalı Köyü Camii ve Kocakavak Camii", *Vakıflar Dergisi*, S. 38, Anlara, 2012, ss. 155-163.
- _____, "Samsun'da Ahşap Bir Osmanlı Eseri, Ayvack/Tiryakioğlu Camii", *OMÜİFD*, S. 28, ss. 151-174. (2010).
- _____, *Samsun Ahşap Camiler*, Ankara, 2011 (Akademik Danışman).
- _____, *Samsun Yöresindeki Son Dönem Ahşap Camiler*, Samsun, 2009.
- _____, "Çorum/İskilip'te Çantı Tekniğinde İnşa Edilmiş İki Cami: Sanayi Marangozlar ve Tavukçuoca Camileri", *Hitit Üniversitesi İlahiyat Fakültesi Dergisi*, 2016, C. XV, S. 30, ss. 299-309.
- Nemlioğlu, Candan, "Göçeli (Gökçeli) Camii", *I. Uluslararası Selçuklu Kültür ve Medeniyeti Kongresi Bildiriler*, C.II, Konya, 2001, ss. 117-136.
- Yılmaz, Cevdet, "Vezirköprü'de Az Bilinen İki Ahşap Eser; Çorakdere ve Karanar Camileri", *Vezirköprü Araştırmaları*, Samsun 2014, ss. 429-436.
- Sözen, M. – Tanyeli, U., *Sanat Kavram ve Terimleri Sözlüğü*, İstanbul, 1992.
- Şahin, M. K., "Samsun-Çarşamba/Yaycılar Köyü-Şahyabil Köyü Camii", *Atatürk Ü. Sosyal Bilimler Enstitüsü Dergisi*, c. 4, sayı: 2, Erzurum, 2004, ss. 15-36.



Resimler



Resim 1: İncelediğimiz Ahşap Camilerin Bulunduğu Köylerin Konumları.



Resim 2: Karanar Köyü Camii'nin Kuzey ve Batı Cepheleri ile Minare Olarak Kullanılan İlginç Yapı.



146

OMÜİFD

Resim 3: Karanar Köyü Camii'nin Doğu Cephesi.



Resim 4: Karanar Köyü Camii'nin Güney Cephesi.



Resim 5: Karanar Köyü Camii'nin Harimi.



Resim 6: Karanar Köyü Camii'nin Mahfil ve Çatısından Görünüm.



Resim 7: Çorakdere Köyü Corukdere Mahallesi Camii'nin Üstten Görünümü.



Resim 8: Corukdere Mahallesi Camii'nin Güney ve Doğu Cepheleri.



Resim 9: Çorakdere Köyü Corukdere Mahallesi Camii'nin Batı Cephesi.



Resim 10: Çorakdere Köyü Corukdere Mahallesi Camii'nin Güney Cephesi.

150
OMÜİFD



Resim 11: Çorakdere Köyü Corukdere Mahallesi Camii'nin Harimi.



Resim 12: Çorakdere Köyü Corukdere Mahallesi Camii Minaresinin Mili.

151

OMÜİFD



Resim 13: Süsüz Köyü Merkez Camii'nin Güney Cehpesi.



Resim 14: Susuz Köyü Merkez Camii'nin Doğu Cephesi.



Resim 15: Susuz Köyü Merkez Camii'nin Batı Cephesi.



Resim 16: Susuz Köyü Merkez Camii'nin Harimi.



Resim 17: Kaplanlık Köyü Merkez Camii'nin Güney Cehesi.



154

OMÜİFD

Resim 18: Kaplancık Köyü Merkez Camii'nin Batı Cephesi.



Resim 19: Kaplancık Köyü Merkez Camii'nin Harimi.