

AN EVALUATION ON THE PLACE OF EXAMPLES OF TRADITIONAL TURKISH WEAVING ART AND TAPESTRIES IN TURKISH PAINTING ART

Yüksel GÖĞEBAKAN*
Pınar ALKAÇ**1

*Prof. Dr., İnönü Üniversitesi, Güzel Sanatlar ve Tasarım Fakültesi, Resim Bölümü
**Doktora Öğrencisi, İnönü Üniversitesi, Sosyal Bilimler Enstitüsü, Resim ASD

Abstract

The art of weaving, which has existed in life since prehistoric times, has turned into an element that reflects its own culture in every society with its developments and diversity during this time. Turkish weavings also reflect a traditional structure that reflects the culture of the society with its development that has continued without breaking away from its essence in the historical process. In this research, weaving art is limited to the most frequently used carpet weavings in Turkish painting. In this regard, Turkish carpet art and traditional tapestries with figurative patterns, examples of which have been seen recently, were researched. Then, examples of these weavings reflected in Turkish painting were shown and examined. The research was conducted with qualitative research method based on literature review. While examining the sample studies, descriptive analysis method was sometimes used. As a result of the research and analysis, it is seen that Turkish artists frequently use traditional weavings as a local element in their paintings.

Keywords: The Art of Weaving, Tapestries, Traditional, Carpet, Turkish Painting Art

GELENEKSEL TÜRK DOKUMA SANATINA AİT ÖRNEKLERİN VE DUVAR HALILARININ TÜRK RESİM SANATINDAKİ YERİ ÜZERİNE BİR DEĞERLENDİRME

Özet

Tarih öncesi devirlerden bu yana hayatın içinde var olan dokuma sanatı, bu süreç içerisindeki gelişimleri ve çeşitliliğiyle her toplumda kendi kültürünü yansıtan bir unsura dönüşmüştür. Türk dokumaları da tarihi süreç içerisinde özünden kopmadan sürdürdüğü gelişimiyle, toplumun kültürünü yansıtan geleneksel bir yapıyı yansıtmaktadır. Bu çalışmada, dokuma sanatı Türk resim sanatında en sık kullanılan halı dokumaları ile sınırlandırılmıştır. Bu doğrultuda, Türk halı sanatı ve yakın zamanda örneklerinin görüldüğü figüratif desenli geleneksel duvar halıları araştırılmıştır. Ardından bu dokumaların Türk resim sanatına yansıyan örnekleri gösterilerek incelenmiştir. Araştırma literatür taramasına dayalı nitel araştırma yöntemiyle yapılmıştır. Ele alınan örnek çalışmalar incelenirken, yer yer betimsel analiz yöntemi de kullanılmıştır. Yapılan araştırmalar ve incelemeler sonucunda, Türk sanatçıların geleneksel dokumaları yerel bir unsur olarak resimlerinde sıklıkla kullandığı görülmektedir.

Anahtar Kelimeler: Dokuma Sanatı, Duvar Halıları, Geleneksel, Halı, Türk Resim Sanatı.

1. Giriş

Bu araştırma, dokuma sanatı ve duvar halılarının kültürümüzdeki yerini araştırmayı ve Türk resim sanatında bu dokumaları eserlerine yansıtan sanatçıların resim örneklerini incelemeyi amaçlamaktadır. Bu yazıda, nitel araştırma yöntemi kullanılmış olup bu doğrultuda, kitap, tez, makale gibi kaynaklardan literatür taraması yapılmıştır. Dokuma sanatı ve duvar halılarını, Türk sanatçıların eserlerinde yerel unsur olarak pentüre yönelik bir anlayışla ele alarak özgün yorumlar oluşturduğunu gösteren bir kaynak ortaya çıkarmak amaç edilmiştir. Araştırma ile günümüz ve geleceğin sanatçılarına, tarihsel ve kültürel değerleri özümsemeye onlara sahip çıkma bilincinin oluşması ve aynı zamanda tarihsel ve kültürel değerlere ait pitoresk yapının, sanatsal üretiler içerisinde imge olarak kullanılabilmesi bağlamında kaynak oluşturacağı düşünülmektedir.

Türklerin yaşam şartlarını kolaylaştırması açısından önemli bir yer edinen dokuma sanatı, tarihsel süreç içerisinde her zaman var olmuş ve oluşturduğu devamlılık içinde toplumun kültürünü yansıtan bir yapıya

¹ Sorumlu Yazar E-mail: pinaralkac1@gmail.com / Doi: 10.22252/ijca.1489536

bürünmüştür. Bu yazıda, Türk dokuma sanatının çeşitliliği itibariyle geniş bir alanı kapsaması, belirli bir sınırlandırma zorunluluğunu doğurmuştur. Bu yüzden araştırmamızın amacı doğrultusunda, Türk resim sanatında yoğun bir şekilde ele alınan halı dokumaları üzerinde durulacaktır. Bunun yanında yaklaşık olarak son yüz yıl içerisinde Anadolu'da örneklerinin görüldüğü figüratif desenli geleneksel duvar halıları ele alınacaktır.

2. Geleneksel Türk Dokuma Sanatına ve Duvar Halılarına Genel Bir Bakış

Tarih öncesi devirlerden bu yana insanoğlu hayatta kalabilme ve hayatını sürdürebilme sorunu üzerinde durmuştur. İnsanoğlunun varoluşundan itibaren yaşanan bütün gelişmeler ve olayların temelinde bu sorun yatmaktadır. İnsan hayatını idame ettirebilmek için, yapısının ve yetisinin el verdiği kadarıyla birçok şeyi icat etmiş ve beraberinde üretim yapmıştır. İnsanlar ihtiyaçları doğrultusunda ortaya çıkardığı üretimlerine, öncelikli olarak işlevsel özelliklerini göz önünde bulundurarak yön vermiştir. Başlangıçta hayatta kalma felsefesi üzerine üretilen ürünler, daha sonraları yaşamı kolaylaştırmak üzere üretilmiş ve geliştirilmiştir. Dokuma sanatı da bu doğrultuda meydana gelmiştir. İnsanın soğuktan korunma ihtiyacı, kapanma ve örtünme sorununu ortaya çıkarmıştır. Tarih öncesi devirde insanlar, *“başlangıçta hayvan derilerinden kendilerine giysi yaptıkları, ağaçların soyulabilen kabukları veya benzeri bitkiler ile hasır ve sepet örmeye başladıkları, daha sonraları neolitik dönemde koyunlardan sağladıkları yünleri bükerek elde ettikleri iplikleri sepet örgüsüne benzer biçimde birbirlerinin içinden geçirerek dokuma sanatının temelini kurdukları bilinmektedir.”* (Dölen, 1992: 1)

İnsanın var olduğu zaman içerisinde, yaşamını sürdürmek için gerekli şartları yerine getirmesi gerekmiştir. Bu şartlar, yaşanan toplumun ortak sorununu oluşturmuş ve beraberinde ortak paylaşımları getirmiştir. Bu ortak paylaşımların birçoğu yaşanan toplum içerisinde bir devamlılık göstermiş ve geleneğe dönüşmüştür. Gelenek “bir toplumda, bir toplulukta eskiden kalmış olmaları dolayısıyla saygın tutulup kuşaktan kuşağa iletilen, yaptırım gücü olan kültürel kalıntılar, alışkanlıklar, bilgi, töre ve davranışlar, an’ane” şeklinde tanımlanır (TDK, 2005: 741). Dokuma sanatı da her toplumda giyinme ve barınma gibi temel sorunların bir sonucu olarak üretildiği için önem arz etmektedir. Bu tür dokumalar toplumun karakteri, yaşayış, düşünce ve inanç biçimine göre şekil alarak, bir devamlılık ve gelişme içinde süregeldiği için geleneksel bir yapıya sahip olur.

Dokuma sanatı, zaman içerisinde bölgesel farklılıklarla gelişimini sürdürmüş olup zamanla doğa ve coğrafya şartlarına uygun durumların yaratılması, beraberinde ürünlerin işlevsel yönleri kadar estetik yapısının da önem kazanmasına neden olmuştur. Üretilen dokumalarda, teknik ve malzemenin yanında ona estetik değer katan renk, desen ve kompozisyon gibi unsurlar ile görsel zenginlik oluşturulmaya çalışılmıştır. Bu doğrultuda oluşturulan dokumalar, farklı türleriyle çeşitlenmiş ve buldukları toplumların karakterini ve kültürünü yansıtan bir öge haline gelmiştir.

İlk çağlardan itibaren varlığını sürdüren Türkler, tarih içerisinde konar-göçer, yarı göçebe ve yerleşik bir hayat sürmüşlerdir. Bu duruma bağlı olarak yaşadıkları coğrafya ve yaşam şartları doğrultusunda, hayatlarını devam ettirebilecek ve kolaylaştıracak uygun şartları sağlamaları gerekmiştir. Savaşçı bir kimliğe sahip olan Türkler, savaşlar sırasında işini kolaylaştıracak olan atları evcilleştirmiş, demiri ve bakırı işlemeyi başarmıştır (Yetişgin, 2007: 39). Buna benzer olarak, yaşam tarzının ve buldukları coğrafyanın yaşattığı zorluklara karşı barınma ve giyinme sorunu üzerinde durmuşlardır. Göçebe ve yarı göçebe olarak yaşamının gerekliliğine uygun olarak çadırlarda yaşayan Türkler, yaşadıkları coğrafyanın sert iklimine karşı mekanlarda yer döşemesi olarak kullandıkları halıların yanında çadırlarını dokuma ürünlerle mekan haline dönüştürmüşlerdir. Bu amaçla kullanılan dokumaların, sıcak ve soğuk havadan korumanın yanında kolay taşınabilir özelliği de pratik ve kullanışlı olması açısından önemliydi (Göner, Gönen, 2022: 13-14). Halı dokumalarının yanında giyim-kuşamların da coğrafyaya uygun olması önem arz ediyordu. Buna bağlı olarak, günlük yaşamda daimi olarak önemli olan bu ürünlerin devamlılık içerisinde gelişmesi ve sanata dönüşmesi kaçınılmaz olmuştur. Öyle ki dokuma sanatı asıl kullanım amacının dışına çıkmış, değerli bir eşya olarak görülmüş ve üzerindeki motifler ile bir nevi yazıta dönüştürülüp belirli bir mesaj anlatılmak istenilmiştir. Örneğin, Türklerin yaşadığı bölgede ortaya çıkmış, bilinen en eski halı olan, MÖ 3. ve 4. yy.a tarihlenen Pazırık halısında, ölen kişiyi sarmak amaç edinilmiş ve kullanılma amacına göre üzerinde yer alan desenlerde, ölümü, cenazeyi ve yası ifade eden motiflere yer verilmiştir. Bu halıda bir orta zemin ve bu zemini çevreleyen üç dar iki geniş bordür bulunmaktadır. Geniş bordürlerden birinde ardı sıra dizili geyik figürleri, diğer geniş bordürde ise ardı sıra yerleştirilmiş süvari figürleri yer almaktadır (Ögel, 1993: 68; akt. Karamağaralı, 1997:28). Bu geniş bordürde yer alan süvari figürlerinin bindiği atların “yeleleri tıraşlı kuyrukları bağlıdır. Atların kuyruklarının bağlanması ve yelelerinin kesilmesinin Türkler’de bir yas alameti olduğu ileri sürülmektedir.” (Ögel, 1993: 68; akt. Karamağaralı, 1997:28). Tarihi süreç içerisinde üretilen bu tür dokumalarda üretici, renk, motif ve kompozisyonlar aracılığıyla duygularını, düşüncelerini, isteklerini ve olayları, yazıya döker gibi sembolik motiflerle dokumalarına yansıtılmıştır.

Türk toplulukları için önem arz eden bu tür dokumalar, tarih içerisinde birçok toplumu da etkilemiş, öyle ki girdiği toplumlarda özel bir vasa sahip olmuştur. Türk halı dokumalarının Orta Doğu'ya yayıldığı zamanlarda toplum üzerinde oluşturduğu hayranlığı Aslanapa (1993: 111) şöyle ifade ediyor: "Binbir Gece Masallarında sözü edilen Uçan Halı, o zamanlar Türkler tarafından getirilerek çok hayranlık uyandıran halıyı tanıdıktan sonra ona böyle sihirli vasıflar verilmesi sonunda masallara konu edilmiştir." Aynı şekilde Türk halılarının, 14. yy.da Avrupa'ya ithal edilmeye başlanmasıyla Avrupa memleketlerini de etkilemiştir. Bununla beraber 14. yy.dan itibaren Batı resim sanatında resimlerin kompozisyonlarına dâhil edilmeye başlandığı görülmektedir. Kimi sanatçıların resimlerinde yoğun kullanıldığı ve hatta 14. ve 15. yy.ları kapsayan dönemde kendi içinde dört tipten oluşan geometrik motifli halı grubu, Alman ressam Hans Holbein'in birçok resminde yer vermesi sebebi ile "Holbein Halıları" ismiyle anılmaktadır. Avrupa memleketlerinde 14. yy.da başlayan bu hayranlık 16. ve 17. yy. boyunca sürmüştür (Erdmann, t.y.: 88-89; Aslanapa, 2005: 107). Bunun akabinde, 18. ve 19. yy.da Batı sanat dünyasının Ortadoğu'ya olan merak ve hayranlığı, beraberinde oryantalist akımı başlatmıştır. Oryantalist akımın sanatçıları, Doğu atmosferinin yansıtıldığı gerçek ya da hayali resimlerinde halı dokumalarını, sıklıkla kullanmışlardır (Tansuğ, 1993: 36). Bu gibi dokumaların estetik görüntüsü ve yerel bir unsuru oluşturmasına bağlı olarak Türk sanatçıları da duyarsız kalmamıştır. Türk resim sanatının başından itibaren, sanatçıların, halı ve kilim gibi dokumaları mekânın bir parçası olarak yansıtılmalarının yanında, resimlerine konu ya da biçim olarak kaynaklık ettiği de görülmektedir.

Dokuma uygulamalarında ileri seviyeye ulaşan Türkler, günümüze kadar bu dokumaların motif yapısı, renkleri, kompozisyonu, malzemesi ve tekniği açısından geliştirerek kendi içinde çeşitli türleri ortaya çıkarmıştır. Büyük Selçuklu dönemine ait günümüze kadar gelen halı örneği bulunmamaktadır. Fakat 13. ve 14. yy. Anadolu Selçuklu ve 16. ve 17. yy. Osmanlı halı ve kilim örneklerine bakıldığında geçmişten gelen bir birikim ve tecrübenin sonucu olarak ciddi bir gelişim yaşandığı görülmektedir (Erdmann, t.y.: 113).

Konya Alâeddin Cami'sinde bulunan Konya halıları, Beyşehir Cami'sinde bulunan Beyşehir halıları, 1935-1936 yıllarında C. J. Lamm tarafından bulunan Fustat halıları olarak bilinen ve 13. 14. ve 15. yy.a ait olduğu düşünülen 100'den fazla halı parçası, 14. yy.dan itibaren Avrupalı ressamların tablolarında da karşımıza çıkan dördüncü bir grup olarak hayvan figürlü halılar, günümüze ulaşan Anadolu Selçuklu dönemine ait halı örnekleridir (Aslanapa, 2005: 25-96). 15. yy.ın sonuna kadar görülen bu hayvan figürlü halıların yanında, az sayıda da olsa geometrik motifli halılar görülmekteydi. 15. yy.ın sonunda geometrik desenli halılar, hayvan figürlü halıların tamamen yerini almıştır. Bu geometrik desenli halılar, Alman ressam Hans Holbein'in eserlerinde görüldüğü için sanatçının ismiyle anılmaktadır. Holbein halıları kendi içinde dört tipten oluşmaktadır. Aynı grup olarak Uşak halıları, 16. yy.da görülmeye başlamaktadır. Bu halı grubu kendi içinde Madalyonlu Uşak halısı ve Yıldızlı Uşak halısı olarak sınıflandırılmaktadır. 16. yy.ın sonunda ise yeni teknik ve anlayışın görüldüğü Osmanlı Saray halıları varlığını göstermiştir. Selçuklu halı sanatından sonra Uşak halıları ve Osmanlı Saray halılarının görüldüğü 16. ve 17. yy.ları kapsayan bu dönemde, ciddi bir gelişim görülmektedir. Bu halı grupları dışında, 15 yy.da görülmeye başlayan seccadeler de ayrı bir grubu oluşturmaktadır (Aslanapa, 2005: 107-215; Yetkin, 1974: 74).

Türk toplumları içerisinde binlerce yıldır varlığını sürdüren halı dokumalarının, işlevi bir yana bırakılırsa üretildiği ilk zamanlardan beri toplum içerisinde herhangi bir eşya olmaktan öte özel bir yere sahip olmuştur. Zeminle bir bütün olarak düşünülen halı dokumaları, aynı zamanda duvara asılarak da kullanılmıştır. Bu sayede halılar, dışardan gelen ya da duvardan gelen soğuğu engellemek, aynı zamanda bir süs eşyası gibi mekân içinde hoş bir görüntü sağlamak için dekoratif amaçlarla kullanılmıştır. Türk sanatlarında kullanılan motifler, inancın da etkisiyle tarihi süreç içerisinde doğadan yola çıkarak daha stilize bir şekilde yansıtılmıştır. Sonraları modernleşen dünya düzeni ve beraberinde gelen teknolojik gelişmeler, tarih boyunca yaşanan değişimler ve farklı etmenlere bağlı olarak evrilmiş ve figüratif öğelerin Türk sanatına yansımalarını etkilemiştir. Bu değişim dokuma sanatında da görülmektedir. Anadolu'da sıkça karşılaşılan ve geçmişe ait bir değer olarak görülen popüler desenli duvar halıları buna örnek oluşturmaktadır. Bu dokumalarda doğanın yanı sıra günlük yaşamdan yola çıkarak oluşturulan sahneler, dokuma tekniğinin el verdiği kadarıyla gerçeğine uygun olarak yansıtılmaktadır. Duvar halıları desen olarak, hayvan ve insan figürlerini temel almaktadır. Anadolu'da en çok görülen duvar halıları arasında "Geyikli", "Tavus Kuşlu", "Aslanlı", "Kız Kaçıran", "Kahveci Güzeli" gibi isimlerle anılanlar sayılabilir. Bu halılarda sıradan bir an ya da bir olay anının ele alındığı sahneler tasvir edilmiştir. Tasvir edilen bu sahneyi halı ve kilimlerde olduğu gibi ardı sıra bir birinin tekrarı ile dizili geometrik ve bitkisel motifli bordür çevrelemektedir (Alkaç, 2022: 42-45).

Geleneksel duvar halılarının ortaya çıkış yeri ve zamanı hakkında net bir bilgi yoktur. Fakat ülkemizde başlangıcından bu yana özel bir yere sahip olmuş ve var olduğu süre içerisinde devamlılığını koruyarak kültürümüzün bir parçası haline gelmiştir. Bu duvar halılarının Anadolu'da bu denli değer görmesinin sebebi,

ülkemizde teknolojik cihazların çok yaygınlaşmadığı zamanlarda var olmuş olmasıdır. Bir fotoğraf karesi gibi gerçek yaşama dair görüntüler sunması insanları etkilemiştir. Eskiden birçok evde görülebilecek bu duvar halıları, eskisi kadar olmasa da, günümüzde varlığını sürdürmekte ve değer görmektedir (Alkaç, 2022: 42-45).

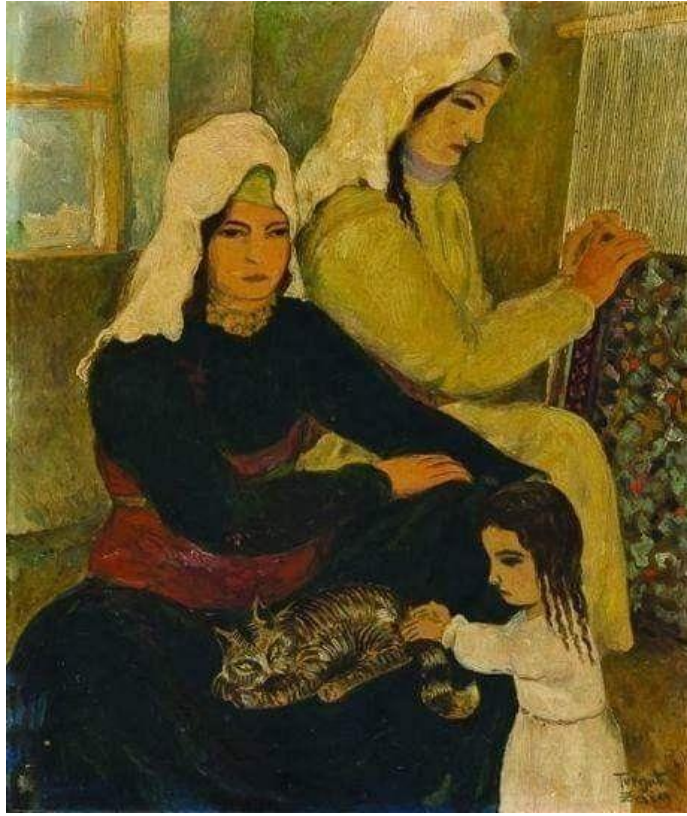
3. Geleneksel Dokuma Unsurlarının Türk Resim Sanatına Yansıması

Gerek minyatür sanatında gerekse Türk resim sanatında resmedilen halı ve kilim gibi dokumalar, Türk kültürünü yansıtan zengin bir geçmişe ve karaktere sahiptir. İlk yansımalarının nakış-resimlerde görüldüğü halı ve kilimler, devlet törenleri, tahta çıkma, divan toplantıları gibi anların yansıtıldığı sahne tasvirlerinde görülmektedir. Bu minyatürlerde halı ve kilimler, kültürü yansıtan ve otoriter kişilerin bulunduğu noktada bir ayrıcalık ve mevki göstergesi olarak toplumdaki yerini göstermektedir. Bu tür dokumalar, Türk resim sanatının başından itibaren sanatçıların resimlerinde de görülmektedir. Cumhuriyet sonrası Türk sanatçıların yerel unsurları resimlerine yansıtma çabaları halı ve kilim dokumalarının resimlerde kullanımını artırmış, zaman zaman resmin asıl konusunu oluşturan bir unsura dönüşmüştür. Öncesinde var olan bu anlayışın Türk resim sanatında, 1934 yılında Turgut Zaim ve Bedri Rahmi Eyüboğlu'nun D grubuna katılmasıyla yerel temalara ve motiflere karşı grup üyelerinin artan ilgisi, kültürümüzü yansıtan halı ve kilim gibi geleneksel dokumaların da bir sanatsal unsur olarak değerlendirilmesini etkilemiştir (Tansuğ, 1993:181). Türk resim sanatında 1940'lı yıllardan itibaren bu ilginin arttığı sanatçıların eserlerinde görülmektedir. Sanatçılar resimlerinde, halı ve duvar halılarını yöreyi ve coğrafyayı yansıtan bir unsur olarak ele almış ya da halı ve kilimlerin özelliklerini yansıtan motif ve renklerden ilham alarak oluşturdukları resimleriyle özgün yorumlar oluşturmuştur.



Görsel 1: Osman Hamdi, "Halı Satıcısı", 60x122 cm, Tuval Üzerine Yağlı Boya, 1888 (URL 1, 2024).

Osman Hamdi Bey'in oryantalist tarzda yaptığı resimlerinde, Osmanlı kültürünün yansımaları görülmektedir. Ülkesinin kültürel atmosferini oluşturmak, bununla birlikte Osmanlı kültürünün ihtişamını yansıtmak için halı nesnelere resimlerinde kullanmıştır. Sanatçı, iç mekân görüntülerini yansıttığı "Haremde", "İstanbul Hanımefendisi", "İlahiyatçı", "Kur'an Okuyan Kız" vb. birçok resminde halı nesnesine yer vermiştir. Sanatçının "Halı Satıcısı" isimli resminde, halı nesnesini ve satma, satın alma eylemini resmin ana konusu yapmıştır (Görsel 1).



Görsel 2: Turgut Zaim, "Halı Dokuyan Kadınlar", Kontrplak Üzerine Yağlı Boya, 40 x34 cm, Tarih Bilinmiyor (URL 2, 2024).

Turgut Zaim, köylü ve göçebe yaşantısı gibi folklorik konuları minyatür ve halk sanatını temel alarak resimlerine yalın bir anlatım üslubuyla aktarmıştır. Resimlerinde ön planda yörük ve göçebe kültürünü yansıtan giyim kuşamlarıyla kadın, erkek, çocuk figürlerini resmederken, arka planda doğa görüntüsü içinde mimari unsurlar, çadırlar yansıtılmıştır (Giray, 2000: 28-414; akt. Yazkaç, 2018, 1034). Resimlerine eklemek açan kadınlar, sofrada yemek yiyenler, beşik sallayan kadınlar, halı dokuyan kadınlar vb. gibi sahneleri konu etmiştir. Zaim, yörük kültürünün yansıtılabileceği bir içerik oluşturan, halı ve halı dokuma işlemini resimlerine yansıtmıştır. Bu resimlerde halıların kültürü yansıtan görüntüsünün yanında halı dokuma eylemini de geleneksel bir unsur olarak ele almıştır. Sanatçının "Halı Dokuyan Kadınlar" resimleri buna örnek oluşturmaktadır (Görsel 2).



Görsel 3: Bedri Rahmi Eyüboğlu, "Kırmızı Bacaklı İğneli Gelin", Kâğıt Üzerine Guaj Boya, 73x67 cm, 1954 (URL 3, 2024).
Görsel 4: Bedri Rahmi Eyüboğlu, "İstanbul", Tuval Üzerine Yağlı Boya, 191x335 cm, 1955 (URL 4, 2024).

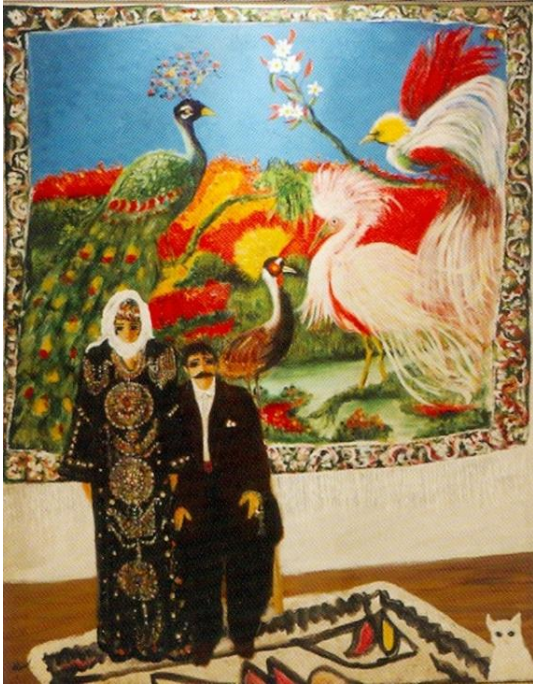
Bedri Rahmi Eyüboğlu resim üretimlerinde, "... konu olarak önce yerellik, ardından biçim olarak motifler, ardından geleneksel el sanatları ve işlemler, el yazmaları, halılar, kilimler, çini, yazı, hat, küçük minyatür ve seramik..., çizgi, biçim ve renk dağarcığı kullanmıştır." (Diğler, Soylu, 2023: 186). Sanatçı "Kırmızı Bacaklı İğneli Gelin" isimli resmini, halı ve kilimlerin motif, renk ve kompozisyon düzeninden yola çıkarak resmetmiştir (Görsel 3). Çalışmada, halı ve kilimlerde görülen geometrik motifler ile özgün insan motifleri oluşturulmuş ve bu motifler halı ve kilim kompozisyonundaki düzen ve uyum ile resmedilmiştir. "İstanbul" isimli resminde ise, halı ve kilimlerde benzerleri görülen geometrik ve balık motiflerine yer verilmiştir (Görsel 4). Bu resminde sanatçı, motiflerle birlikte minyatür resimlerinin ifade biçimini kullanarak İstanbul görüntüsünü resmetmiştir. Netice olarak sanatsal uygulamalarında, halı ve kilimlerin motiflerinden, renklerinden ve kompozisyon düzeninden yoğun bir şekilde faydalanmıştır.



Görsel 5: Eren Eyüboğlu, "Aynalı Güzel", Duralit Üzerine Yağlı Boya, 100x70 cm, 1984.

Görsel 6: Eren Eyüboğlu, Portre, Tuval Üzerine Yağlı Boya, 82x 100cm, Tarih Bilinmiyor.

Eren Eyüboğlu, köy ve köylü yaşantısı gibi Anadolu kültürünü yansıtan öğeleri resimlerine yansıtmıştır. Portre, natüremort ve nonfigüratif çalışmalar üreten sanatçı folklorik unsurları resimlerine yarı soyut ve dışavurumcu denebilecek bir anlayışla yansıtmıştır (Arslan, 1997: 573; Bayav, 2011:26). Eyüboğlu bu anlayışla yaptığı Görsel 5 ve 6'da görülen resimlerinde, kadın figürlerini Anadolu kültürünü yansıtan unsurlarla birlikte resmetmiştir. Sanatçı, "Aynalı Güzel" isimli resminde, iç mekân içerisinde oturan bir kadın figürü resmetmiştir. Bu kadın figürünün arkasında bulunan geometrik motifli bir halı, duvarda kadına fon oluşturmaktadır (Görsel 5). Görsel 6'da verilen resminde ise, bir kadın figürünün portresi ve diğer resimle benzer olarak kadın figürünün arkasında geometrik desenli bir halı resmedilmiştir. Halıda yer alan motiflerle uyumlu olarak figürün saçlarından aşağıya bir ritim içinde üçgen motifler tekrarlanmaktadır.



Görsel 7: Fikret Otyam, İsimli, Tuval Üzerine Yağlı Boya, Boyut Bilinmiyor, Tarih Bilinmiyor.
Görsel 8: Fikret Otyam, İsimli, Tuval Üzerine Akrilik, 103x 93 cm, 2005.

Fikret Otyam, resimlerinde köylü ve köylü yaşamını yansıtan görüntüleri ele almıştır. Bu resimlerinde köylülerin yaşadığı coğrafyaya ait geleneksel ve yöresel unsurları resimlerine aktarmıştır. Doğa içerisinde sürü güden, buğday toplayan köylü resimlerinin yanı sıra portrelerin ön planda olduğu çok sayıda resim üretmiştir. Çoğunlukla izleyiciye doğrudan bakan iri gözlü figürlerin arka planında doğa görüntüsü, hayvanlar, çalışan insanlar ya da o yörenin kültürünü yansıtan resimli dokuma unsurları gibi çeşitli fonlar resmedilmiştir. Sanatçının Görsel 7'de verilen resminde, biri kadın diğeri erkek iki figür resmedilmiştir. Bu iki figür, geleneksel giysiler içerisinde düşünlerinin ardından izleyiciye karşı fotoğraf çekilir gibi poz verirken resmedilmiştir. Figürlerin arkasında yöreyi yansıtan bir duvar halısı yer almakta ve bu halıda doğa görüntüsü içerisinde hayvan figürleri tasvir edilmiştir. Buna benzer olarak sanatçının Görsel 8'de verilen bir diğeri resminde, doğrudan izleyiciyle göz teması kuran bir kadın portresi ve bu figürün arka planında yöreyi yansıtan diğeri resim ile benzer tasvirde duvar halısı resmedilmiştir. Sanatçı kendine has üslubuyla yansıttığı resimlerinde, kullandığı duvar halıları ve benzer dokuma unsurlarıyla bölgenin kültürünü yansıtmaktadır.

Sonuç

Dokuma sanatı, her toplumda kendi kültürünü yansıtan özellikleri içinde barındırır. İnsanların ihtiyaç duyup üretmeye başladığı zamandan itibaren dokuma ürünlerinin bir devamlılık içinde üretilmesi, üretildiği toplumun kültürel yapısını da etkilemiş hatta kültürün önemli taşıyıcı unsurlarından biri haline gelmiştir. Dokuma ürünlerinin fonksiyonellik bağlamında taşımış olduğu değere ilave olarak içinde bulunduğu toplumun estetiksel değer yargılarının da önemli bir taşıyıcı unsuru olduğu görülmektedir. Nitekim her coğrafyanın kendi iklim koşulları ve bitki örtüsüne göre üretilen bu ürünler, yörenin estetiksel değerlerini ve bölgesel anlamda buna bağlı değer yargılarının farklılık göstermesine sebebiyet vermiştir. Türk dokuma sanatının bir kolu olan halı dokumaları, Pazırık halısından bu yana her zaman gelişim göstermiş ve bu gelişimin bir sonucu olarak motif, teknik ve kullanım alanı açısından çeşitli türleri de beraberinde getirmiştir. Bu türlerden birini, çok uzak bir geçmişe sahip olmayan, fakat var olduğu süre içerisinde tekrar ve devamlılıkla toplum tarafından değer görenek kültürel bir unsura dönüşen, figüratif desenli duvar halıları oluşturmaktadır. Türk dokumaları sadece kendi yaşam alanını etkilemekle kalmamış başka coğrafyaların toplum yapısı içerisinde de kendine yer bulmuştur. Bu dokumalar, estetiksel görünümünün yanında taşımış oldukları pitoresk yapıdan dolayı, bir çok sanatçıya da ilham kaynağı olmuştur. Bundan dolayıdır ki Türk resim sanatında birçok sanatçının eserlerinde, halı dokumalarına yer verdiği görülmektedir. 1940'lı yıllardan sonra yoğunlaşan yerellik/ulusallık sorunları, yerel bir konu olarak bu tür dokumalara alternatif bir kültürel unsur olarak ilgiyi artırmış ve sanatçıların sıklıkla yer verdiği yerel malzeme ve konular arasında yer almıştır. Bu yazıda, toplumda değer gören bu gibi geleneksel dokuma sanatı çeşitlerinin renk, motif, biçim ve içerik açısından zengin bir yapıya sahip olduğu ve Türk sanatçıların

çeşitli şekillerde ele alarak özgün yorumlar oluşturduğu araştırmalar ışığında gösterilmiştir. Bu araştırmayla sanatta evrenselliği yakalamanın yanında, sanatçının yaşadığı coğrafyanın kültürünü yansıtan unsurlardan ilham alarak yerelliği de yakalamanın önemi gösterilmek istenmiştir.

Kaynakça

- ALKAÇ, P. (2022). "Geleneksel Duvar Halılarının Resimlerde Yorumlanması", (Yüksek Lisans Tezi), İnönü Üniversitesi Sosyal Bilimler Enstitüsü Resim Ana Sanat Dalı, Malatya (Türkiye).
- ARSLAN, N. (1997). Eyüboğlu Eren, Eczacıbaşı Sanat Ansiklopedisi, Yem Yayın, 1. Cilt, İstanbul.
- ASLANAPA, O. (1993). Türk Sanatı El Kitabı, İnkılap Kitabevi Yayın Sanayi ve Tic. A.Ş., İstanbul.
- ASLANAPA, O. (2005). Türk Halı Sanatının Bin Yılı, İnkılap Kitabevi, İstanbul.
- BAYAV, D. (2011). "19. Yy. Sonu ve 2011 Başında Kadın Ressamlarımız", Dumlupınar Üniversitesi Sosyal Bilimler Enstitüsü Dergisi (29), Nisan 2011, s.15-28.
- DIĞLER, M., SOYLU, R. (2023). "D Grubu", GEÇEN, F. (Ed.), Çağdaş Türk Resim Sanatı ve Güncel Yaklaşımlar, Akademisyen Yayınevi A.Ş., Ankara.
- DÖLEN, E. (1992). "Tekstil Tarihi", Marmara Üniversitesi Teknik Eğitim Fakültesi Yayınları No.92/1, İstanbul.
- ERDMANN, K. (t.y.), 15. Asır Türk Halısı, (çev. H. Taner), Maarif Basımevi, İstanbul.
- GÖNER, G., GÖNEN, G. (2022). "Türklerde Çadır Kültürünün Gelişimi". GAB Akademi 2(3). 11-24.
- KARAMAĞARALI, B. (1997). "Türk Halı Sanatındaki Motiflerin Yorumu Üzerine", Arış Dergisi (3), 28-39.
- TANSUĞ, S. (1993). Çağdaş Türk Sanatı, Remzi Kitabevi, İstanbul.
- TDK, (2005). "Türkçe Sözlük" Türk Dil Kurumu Yayınları, Ankara.
- YAZKAÇ, P. (2018). "Turgut Zaim'in Resimlerinde Anadolu ve Yörük Yaşamı Üzerine Bir Değerlendirme", İdil Sanat ve Dil Dergisi, 7(48), 1031-1041.
- YETİŞGİN, M. (2014). "Tarih, Coğrafya Ve Sosyo-Kültürel Ortamın Türk Kimliğinin Gelişmesine Etkileri", Akademik İncelemeler Dergisi, 2(1), 37-68.
- YETKİN, Ş. (1974). Türk Halı Sanatı, (1. Baskı), Türkiye İş Bankası Kültür Yayınları, İstanbul.

Görsel Kaynakları

- URL 1, Görsel 1: Osman Hamdi, "Halı Satıcısı", 60x122 cm, Tuval Üzerine Yağlı Boya, 1888. <https://img.artam.com/storage/images/articles/1824/111685/dunya-muzelerinde-osman-hamdi.jpg> (Erişim Tarihi: 13.02.2024).
- URL 2, Görsel 2: Turgut Zaim, "Halı Dokuyan Kadınlar", Kontrplak Üzerine Yağlı Boya, 40x34 cm, Tarih Bilinmiyor. http://www.rportakal.com/Contents/22/2011181241013_519.jpg (Erişim Tarihi: 13.02.2024).
- URL 3, Görsel 3: Bedri Rahmi Eyüboğlu, "Kırmızı Bacaklı İğneli Gelin", Kâğıt Üzerine Guaj Boya, 73x67 cm, 1954. <https://www.egeninsesi.com/uploads/228/1380699045.jpg> (Erişim Tarihi: 13.02.2024).
- URL 4, Görsel 4: Bedri Rahmi Eyüboğlu, "İstanbul", Tuval Üzerine Yağlı Boya, 191x335 cm, 1955. <https://www.leblebitozu.com/wp-content/uploads/2016/09/bedri-rahmi-eyuboglu-istanbul.jpg> (Erişim Tarihi: 13.02.2024).
- URL 5, Görsel 5: Eren Eyüboğlu, "Aynalı Güzel", Duralit Üzerine Yağlı Boya, 100x70 cm, 1984. <https://img.artam.com/storage/images/auctions/339/26711/28057/eren-eyuboglu-1907-1988-aynali-guzel-medium.jpg> (Erişim Tarihi: 13.02.2024).
- URL 6, Görsel 6: Eren Eyüboğlu, Portre, Tuval Üzerine Yağlı Boya, 82x100cm, Tarih Bilinmiyor. <https://www.turelart.com/wp-content/uploads/2019/08/eren-eyuboglu-1907-1988-portre-tablo-tuyb-82-100-cm-768x768.jpg> (Erişim Tarihi: 13.02.2024).

URL 7, Görsel 7: Fikret Otyam, İsimsiz, Tuval Üzerine Yağlı Boya, Boyut Bilinmiyor, Tarih Bilinmiyor.
<https://fikretotyam.com/uploads/resimleri/12.1.jpg> (Erişim Tarihi: 13.02.2024).

URL 8, Görsel 8: Fikret Otyam, İsimsiz, Tuval Üzerine Akrilik, 103x93 cm, 2005.
<https://fikretotyam.com/uploads/resimleri/resim.3.jpg> (Erişim Tarihi: 12.02.2024).