



School Administrators' Opinions Regarding School Guidance and Psychological Counseling Services

Nuri ERDEMİR

İnönü University, Malatya-TURKEY

Ali KIŞ*

İnönü University, Malatya-TURKEY

Article History

Submitted: 30.11.2017

Accepted: 22.12.2017

Published Online: 22.12.2017

Keywords

School guidance and
psychological counseling
services
Principal
Assistant principal

Abstract

Purpose: School administrators have a variety of roles and tasks. Research and planning, organizing, guiding, monitoring, auditing and evaluation, communication and management are the most important roles and tasks. In accordance with the provisions of the relevant legislation, the school principal manages the school together with other employees. Guidance and psychological counseling services that are applied to schools are indigenous to program of that school. The functionality of the program is based on the common understanding of school staff. A common understanding can be provided among school staff regarding guidance and psychological counseling services by managers. The purpose of this study is to determine the opinions of school administrators responsible for conducting guidance and psychological counseling services in primary, secondary and high school in Malatya. This study may contribute to the cooperation of school administrators and psychological counselor iron out the complexity of their roles, tasks and expectations.

Design & Methodology: For the sample of the study, 170 school administrators (78 principals and 92 assistant principals) working in primary, secondary and high schools in Battalgazi and Yeşilyurt districts of Malatya province were determined by sampling technique which is easily accessible from unlikely sampling methods and 28.7% of the universe was reached. For the analysis of data, descriptive analysis, for binary comparisons nonparametric test Mann Whitney U, for multiple comparisons Kruskal Wallis hypothesis test were used.

Findings: According to findings, school administrators stated that school guidance services cannot be carried out effectively by class and branch teachers, that psychological counselors should be constantly in the school unit, and that guidance services cannot be limited to educational seminars for students, parents and teachers. They pointed out that each school should have a psychological counselor, a psychological counselor is the key to student identification, school management, a unit that provides communication between the parents and the teacher, interfered with the problems in the school, and plays an active role in monitoring the development of the students.

Implications & Suggestions: It is not possible for these researches and results to be generalized to all schools. Therefore, testing of the results of the research with broader sample groups, especially with mixed methods, may be helpful in reaching further important details of the subject. More detailed research can be done on the opinions of managers in high school on guidance and psychological counseling services.



DOI: 10.29129/inujse.359846



Okul Yöneticilerinin Okul Rehberlik ve Psikolojik Danışma Hizmetleri İle İlgili Görüşleri

Nuri ERDEMİR

İnönü Üniversitesi, Malatya-TÜRKİYE

Ali KIŞ*

İnönü Üniversitesi, Malatya-TÜRKİYE

Öz

Amaç: Okul yöneticilerinin çeşitli rol ve görevleri vardır: Araştırma ve planlama, örgütleme, rehberlik, izleme, denetim ve değerlendirme, iletişim ve yönetim bu rol ve görevlerden öne çıkanlarıdır. İlgili mevzuat hükümleri doğrultusunda, okul müdürü diğer çalışanlarla birlikte okulu yönetir. Okullarda uygulanan rehberlik ve psikolojik danışma hizmetleri o okulun kendine özgü bir programdır. Programın işlevselliği okul çalışanlarının ortak anlayış birliğine dayanır. Psikolojik danışma ve rehberlik hizmetlerine ilişkin çalışanlar arasındaki ortak anlayış yöneticilerin desteğiyle sağlanabilir. Bu araştırma, Malatya ilindeki ilkökul, ortaokul ve liselerde psikolojik danışma ve rehberlik hizmetlerini yürütmekten sorumlu olan okul yöneticilerinin okul psikolojik danışma ve rehberlik hizmetleri ile ilgili görüşlerini belirlemek amacı ile gerçekleştirilmiştir. Yapılan bu çalışma okul yöneticileri ve psikolojik danışmanların rolleri, görevleri ve beklentileri konusunda karmaşıklığın ortadan kalkmasını ve okulun iki önemli iç ögesinin işbirliğine katkı sağlayabilir.

Yöntem: Araştırmanın örnekleme için Malatya ili Battalgazi ve Yeşilyurt merkez ilçelerindeki ilkökul, ortaokul ve liselerinde görev yapan 78'i müdür ve 92'si müdür yardımcısı toplam 170 okul yöneticisi olasılıklı olmayan örnekleme yöntemlerinden kolayda ulaşılabilir örnekleme tekniği ile belirlenmiş ve evrenin %28,7'sine ulaşılmıştır. Verilerin çözümlenmesinde, betimsel analiz, ikili karşılaştırmalarda non-parametrik testlerden Mann Whitney U, çoklu karşılaştırmalar için ise Kruskal Wallis hipotez testleri kullanılmıştır.

Bulgular: Bulgulara göre okul yöneticileri, okuldaki rehberlik hizmetlerinin sınıf ve branş öğretmenlerince etkili bir şekilde yürütülemeyeceğini, psikolojik danışmanın okuldaki birimde sürekli bulunması gerektiğini ve rehberlik hizmetlerinin öğrenci, öğretmen ve velilere yönelik eğitim seminerleri ile sınırlı tutulamayacağını belirtmişlerdir. Her okulda bir psikolojik danışman bulunması, psikolojik danışmanın öğrenciyi birebir tanimasının önemi, okul yönetimi, veli ve öğretmen iletişimini sağlayan bir birim, okuldaki sorunlara büyümeden müdahale ettiğini, öğrencilerin gelişiminin takip edilmesinde etkin rol oynadığını belirtmişlerdir.

Sonuçlar ve Öneriler: Bu araştırma ve sonuçlarının tüm okullara genellenebilmesi mümkün değildir. Bu nedenle araştırma sonuçlarının özellikle karma yöntemlerle daha geniş örneklem gruplarıyla test edilmesi konuya ilişkin başka önemli ayrıntılara ulaşmasında yardımcı olabilir. Liselerde görev yapan yöneticilerin rehberlik ve psikolojik danışma hizmetlerine ilişkin görüşleri konusunda daha detaylı araştırmalar yapılabilir.

Geliş: 30.11.2017

Kabul: 22.12.2017

Online Yayın: 22.12.2017

Anahtar Sözcükler

Okul rehberlik ve psikolojik danışma hizmetleri
Müdür
Müdür yardımcısı



DOI: 10.29129/inugse.359846

GİRİŞ

Okul yöneticilerinin çeşitli rol ve görevleri vardır: Araştırma ve planlama, örgütlenme, rehberlik, izleme, denetim ve değerlendirme, iletişim ve yönetim bu rol ve görevlerden öne çıkanlarıdır. İlgili mevzuat hükümleri doğrultusunda, okul müdürü diğer çalışanlarla birlikte okulu yönetir. Öğrenci başarısı ile doğrudan ilgili okul yöneticilerinin bir rol alanı da rehberlik rolüdür. Okul yöneticileri bu rollerinin gereklerini yerine getirirken okulun rehber öğretmeninden destek alır. Okullarda uygulanan psikolojik danışma ve rehberlik hizmetleri o okulun ihtiyaçları doğrultusunda hazırlanır ve okulun kendine özgü bir programdır. Programın işlevselliği okul çalışanlarının ortak anlayış birliğine ve çalışmasına dayanır. Psikolojik danışma ve rehberlik hizmetlerinin sistemli, planlı, programlı ve işlevsel bir şekilde yürütülebilmesi çalışanlar arasındaki ortak anlayışın yöneticilerin desteğiyle sağlanabilmesi ile mümkündür. Bu açıdan gerekli okul iklimini oluşturmak ve işbirliğini sağlamak yöneticilere düşen sorumluluklardandır. Çünkü okul müdürü okuldaki psikolojik danışma ve rehberlik hizmetlerinin sistemli ve işlevsel bir şekilde yürütülmesinden birinci derece sorumlu olan kişidir.

Rehberlik, bireyin kendini tanıması, olumlu ve olumsuz özelliklerini fark edebilmesi, çevresindeki kendisine açık olan fırsatları görebilmesi, fark edebilmesi, öğrenmesi, gizil güçlerini geliştirmesi ve çevreye uyum sağlaması için uzman kişilerce bireye sunulan sistemli, planlı, programlı ve profesyonel bir yardım sürecidir (Kuzgun, 1988). Psikolojik danışma, rehberlik hizmetlerinin merkezini ve özünü oluşturan, danışman ile danışan arasında yüz yüze kurulan terapötik iletişime ve etkileşime dayalı uzmanlık gerektiren profesyonel bir psikolojik yardım ilişkisidir. Çağdaş eğitim sisteminin yönetim ve öğretim öğelerinin yanında vazgeçilemez önemli bir öğesidir. Bu üç öğe bir bütünün parçalarıdır.

Geleneksel eğitim sisteminin yetersizliğini gidermeyi amaçlayan, öğrencinin zihinsel gelişim alanı dışındaki diğer gelişim alanlarını da bir bütün olarak geliştirmeyi amaçlayan, öğretim ve yönetim hizmetlerinin ayrılmaz bir parçası olan öğrenci kişilik hizmetlerinin bir boyutu da rehberlik ve psikolojik danışma hizmetleridir. Okul psikolojik danışma ve rehberlik hizmetleri Yeşilyaprak'a (2010) göre öğrencilerin eğitim öğretim faaliyetlerinden etkili ve işlevsel bir biçimde yararlanabilmeleri ve gelişim alanlarını her yönüyle bütün olarak geliştirmeleri için uygun ortam sağlamaya yönelik planlı, programlı, örgütlenmiş bir biçimde sunulan hizmetlerdir. Bireyin sosyal yaşama uyum sağlayabilmesi, yeterlilik ve yeteneklerini en üst düzeyde geliştirmesi, çeşitlenen okul programları ve meslekler arasında kendilerine en uygun olanı seçebilmeleri kısaca kendilerini gerçekleştirebilmeleri açısından psikolojik danışma ve rehberlik hizmetleri önemlidir (Güven, 2014). Okul çağında öğrencilerin gelişim alanlarını geliştirebilmeleri ve gelişim dönemi ödevlerini başarabilmeleri için sunulan psikolojik danışma ve rehberlik hizmetlerinin planlı, programlı ve profesyonel olması öğrencilerin eğitim öğretim algılarını olumlulaştırırken yaşam doyumlarını artırır.

Bugünkü anlamda rehberlik kavramı, eğitim sistemimize 1950'lerin başlarında girmiştir. Okullarda ise ilk olarak 1970-1971 eğitim öğretim yılından itibaren 24 lisede rehberlik programı başlatılmıştır. 2003 tarihinde İlköğretim Yönelme Yönergesi yayınlanmıştır. 2006 yılında ise "İlköğretim ve Ortaöğretim Kurumları Sınıf Rehberlik Programları" hazırlanmıştır ve 2006 – 2007 eğitim öğretim yılında ilköğretim ve ortaöğretim okullarında uygulamaya başlanmıştır (Güven, 2014). Psikolojik danışma ve rehberlik hizmetleri ilköğretim, ortaokul ve lisedeki eğitim öğretim sistemleri arasındaki ayrılık ve benzerlikler, her üç okul kademesindeki öğrencilerin gelişimsel özellikleri ve okulların amaçlarına göre farklılık göstermektedir (Tan ve Baloğlu, 2013).

İlkokul ve ortaokulda rehberlik hizmetleri genel olarak; öğrenci, öğretmenleri ve ailesi tarafından beceri, yetenek ve diğer özelliklerin fark edilmesine, gelişim alanlarının geliştirilmesine, çalışma becerileri ve

etkili öğrenme ile motivasyonlarının artırılmasına yönelik eğitsel ve kişisel rehberlik hizmetlerinin sunulması esastır. Lisede ise rehberlik hizmetleri genelde; yüksek öğrenime, meslek alanları ve mesleğe yönelmede, öğrenme ve çalışma becerileri geliştirmede, meslek ve iş yaşamı konusunda bilinçlendirmede, bireysel ve sosyal gelişimin sürdürülüp yetişkin yaşamına hazırlamada yoğunlaşır. Eğitsel ve mesleki rehberlik ön plana çıkar (MEB, 2001).

Okul psikolojik danışmanı (rehber öğretmen) rehberlik araştırma merkezlerinde ve eğitim öğretim kurumlarındaki psikolojik danışma ve rehberlik hizmetleri servislerinde ilgili öğrencilere psikolojik danışma ve rehberlik hizmeti sunan, üniversitelerin psikolojik danışma ve rehberlik veya eğitim psikolojik hizmetler alanında lisans eğitimini tamamlamış personele denir (MEB, 2001).

Okuldaki tüm uygulamalarda olduğu gibi rehberlik ve psikolojik danışma uygulamalarında da okul yöneticileri birinci derece sorumludur. Okul yöneticileri rehberlik ve psikolojik danışma çalışmaları için gerekli olan fiziki koşulları sağlamalı, personel ihtiyacını gidermek için gerekli işlemleri yapmalı ve bu çalışmaların yaygınlaşması için gerekli desteği vermelidirler (Kaya, 2011). Öğretim ve yönetimin ayrılmaz ögesi olan öğrenci kişilik hizmetlerinin okul ortamında sağlıklı bir şekilde sunulabilmesi için rehber öğretmenler ve yöneticilere belirli roller düşmektedir. Rehberlik ve psikolojik danışma hizmetleri konusundaki ortak anlayış yapılacak çalışmaların etkililiğini artırır. Rehberlik ve psikolojik danışma hizmetleri öğrenci kişilik hizmetlerinin özünü oluşturur.

Eğitim öğretim sürecindeki öğrenciler, psikolojik danışma ve rehberlik hizmetlerinin ulaştırılması gereken hedef kitledir. Okul yöneticilerinin psikolojik danışma ve rehberlik hizmetleri ile ilgili bilgisi ve tutumu büyük önem taşımaktadır. Olumlu algılamalar güçlü ve etkili örgütsel iklimin oluşturulmasında zorunlu bir ögedir. Bu iklimin oluşturulmasında özellikle okul yöneticileri yaşamsal önemdedir (Güven, 2014).

Çağdaş eğitim anlayışı üç ögeden oluşur; birincisi öğretim, ikincisi yönetim ve üçüncüsü ise öğrenci kişilik hizmetleridir. Öğrenci kişilik hizmetlerinin bir parçası olan psikolojik danışma ve rehberlik hizmetlerinin etkili ve sağlıklı sunulabilmesi için psikolojik danışmanlar ile okul yöneticileri arasında bazı temel noktalarda anlayış birliği gerekir. Bu anlayış birliği sağlanmadıkça, yapılacak çalışmaların anlamlı ve devamlı olabilmesi imkansızdır. Bu çalışmalar, tek bir kişinin çalışmalarıyla yürütülebilecek bir çalışma değildir. Okul yöneticilerinin ve psikolojik danışmanların işbirliğine ihtiyaç vardır. Yapılan çalışmaların etkililiği ve kalitesinin artırabilmesi psikolojik danışma ve rehberlik hizmetleri konusunda ortak anlayış ve işbirliğini zorunlu kılar (Tan ve Baloğlu, 2013). Bu ortak anlayış ve işbirliği yani müşavirlik hizmetleri aracılığı ile okulun diğer çalışanlarının okul psikolojik danışmanların görev ve rollerinin anlaşılması çalışmalarını kapsamaktadır. Bazı çalışmalarda (Akbaş ve Çam, 2003; Bıçak, 2006; Karakuş, 2008; Nazlı, 2003, 2008; Özabacı, Sakarya ve Doğan, 2008; Özaydın, 2002; Söker, 2007; Tuzcuoğlu, 1995) okul yöneticileri ve öğretmenlerin okul psikolojik danışma ve rehberlik hizmetlerine ve okul psikolojik danışmanlarına yönelik olumlu tutum ve görüşlerinin olduğu, bunun okul psikolojik danışmanlarıyla iletişim ve işbirliğine olumlu katkı sağladığı ve sonuç olarak okul psikolojik danışma ve rehberlik hizmetlerinin işlevsel ve başarılı olmasına katkı sağladığı görülmüştür.

Bazı çalışmalarda ise (Poyraz, 1993; Söker, 2007) okul psikolojik danışma ve rehberlik hizmetleri servisinin, öğretmenlerle işbirliği ve uyum içerisinde okul psikolojik danışma ve rehberlik hizmetleri etkinliklerinin yürütüldüğü, okul psikolojik danışma ve rehberlik hizmetleri servislerinin öğretmenlerle ilgili yürüttüğü çalışmaları okul yöneticisi olan müdürlerin yarından fazlası başarılı ve gerekli bulurken, diğer yarıya yakını da gerekli olduğunu ancak yetersiz olduğu görüşünü belirtmiştir. Bazı çalışmalarda ise (Deniz, 1993; Güvenç, 2001; Onur, 1997; Özdemir, 1991; Teker, 2003) okul yöneticisi müdürlerin okul psikolojik danışma ve rehberlik hizmetleriyle ilgili bilgi düzeylerinin yeterli olmadıkları ve okul psikolojik danışmanlarıyla işbirliğinde yeterli olamadıkları sonucuna ulaşmıştır.

Bu araştırma okul yöneticilerinin okul psikolojik danışma hizmetleri ile ilgili görüşlerinin açığa çıkarılması açısından önemli olduğu düşünülmektedir. Ayrıca eğitim öğretim görüş ve politikalarının değişmesiyle beraber okul yöneticilerinin okul psikolojik danışma ve rehberlik hizmetlerine ilişkin düşünce ve beklentilerinin güncel olarak araştırılması gerekli görülmektedir. Ayrıca araştırmanın bu yönüyle de literatüre katkı getireceği ifade edilebilir.

Araştırmanın Amacı ve Önemi

Bu çalışmada, Malatya ilindeki ilkököl, ortaokul ve liselerde psikolojik danışma ve rehberlik hizmetlerinin sağlıklı bir şekilde yürütülmesinden sorumlu okul yöneticilerinin okul psikolojik danışma ve rehberlik hizmetleri ile ilgili görüşlerini belirlemek amacıyla gerçekleştirilmiştir. Yapılan bu çalışma okul yöneticileri ve psikolojik danışmanların rolleri, görevleri ve beklentileri konusunun biraz daha netleşmesine ve okulun iki önemli iç ögesinin işbirliğine katkı sağlayabilir.

YÖNTEM

Desen

Bu çalışmada tarama yöntemi kullanılmıştır. Tarama yöntemi, geçmişte veya halen var olan bir durumu var olduğu şekliyle saptamayı/ betimlemeyi/tanımlamayı amaçlamaktadır. Tarama deseninde çalışmada konu olan birey, nesne ya da olay kendi koşulları içinde tanımlanır. Tarama yöntemi sosyal bilimlerde yaygın olarak büyük kitlelerin çalışmaya konu özelliklerini belirlemek amacıyla yapılan betimsel çalışmalardır (Can, 2014; Erkuş, 2009; Fraenkel ve Wallen, 2006; Karasar, 2011).

Evren ve Örneklem

Çalışmanın evrenini 2015-2016 eğitim öğretim yılında Malatya ili Battalgazi ve Yeşilyurt merkez ilçelerindeki 591 kurumda görev yapan okul yöneticisi oluşturmaktadır. Çalışmanın örneklem seçiminde evrendeki tüm gözlem birimlerine ulaşarak onlardan yeterli bir dönüş sağlayabilecek şekilde örneklem seçilmiştir. Bu amaçla olasılıklı olmayan örnekleme yöntemlerinden kolayda örnekleme yoluyla veriler toplanmıştır (Yıldırım ve Şimşek, 2006). Çalışmanın örneklemini için Malatya ili Battalgazi ve Yeşilyurt merkez ilçelerindeki ilkököl, ortaokul ve liselerde görev yapan 78'i müdür ve 92'si müdür yardımcısı toplam 170 okul yöneticisi olasılıklı olmayan örnekleme yöntemlerinden kolayda ulaşılabilir örnekleme tekniği ile belirlenmiş ve evrenin % 28,7'sine ulaşılmıştır.

Veri Toplama Araçları

Verilerin toplanması aşamasında, Özabacı ve diğ. (2008) tarafından geliştirilen "Okul Rehberlik Hizmetlerine Dönük Değerlendirme Anketi" izin alınarak kullanılmıştır. Anket 14 maddeden oluşmaktadır. Anketteki maddeler 1 Hiç katılmıyorum, 2 Katılmıyorum, 3 Kararsızım, 4 Kısmen katılıyorum ve 5 Katılıyorum biçiminde 5'li likert tipi derecelendirme yapılmaktadır.

Verilerin Analizi

Elde edilen verilerin bilgisayar ortamına aktarılması ve SPSS istatistiksel paket programı kullanılarak çözümlenmiştir. Parametrik olmayan testler, normal dağılım göstermeyen ve değişkenlerin sınıflama, sıralama ölçeğinde olduğu durumlarda kullanılan testlerdir (Can, 2014). Verilerin çözümlemesinde, betimsel analiz, ikili karşılaştırmalarda non-parametrik testlerden Mann Whitney U, çoklu karşılaştırmalar için ise Kruskal Wallis hipotez testleri kullanılmıştır.

BULGULAR

Çalışmanın bu bölümünde araştırmadaki bulgulara yer verilmiştir. Araştırmadaki değişkenlerin betimleyici istatistik sonuçları Tablo 1’de sunulmuştur.

Tablo 1.

Araştırma Değişkenlerine İlişkin Betimsel İstatistikler

		f	%
Cinsiyet	Kadın	12	7.1
	Erkek	158	92.9
Okul türü	İlkokul	42	24.7
	Ortaokul	65	38.2
	Lise	63	37.1
Unvan	Müdür	78	45.9
	Müdür yardımcısı	92	54.1
	15 Yıl ve altı	52	30.6
Kıdem	16 - 20 Yıl	42	24.7
	21 Yıl ve üstü	76	44.7
	40 Yaş ve altı	50	29.4
Yaş	41 - 50 Yaş	77	45.3
	51 Yaş ve üzeri	43	25.3
	Toplam	170	100

Tablo 1 incelendiğinde katılımcıların dağılımları cinsiyete göre %7,1’i kadın, %92,9’u erkek okul türüne göre %24,7’si ilkokul, %38,2’si ortaokul, %37,1’i lise ünvana göre %45,9’u müdür, %54,1’i müdür yardımcısı kıdeme göre %30,6’sı 15 yıl ve altı, %24,7’si 16-20 yıl, %44,7’si 21 yıl ve üstü yaşa göre %29,4’ü 40 yaş ve altı, %45,3’ü 41-50 yaş, %25,3’ü 51 yaş ve üzeri olduğu görülmektedir.

Tablo 2.

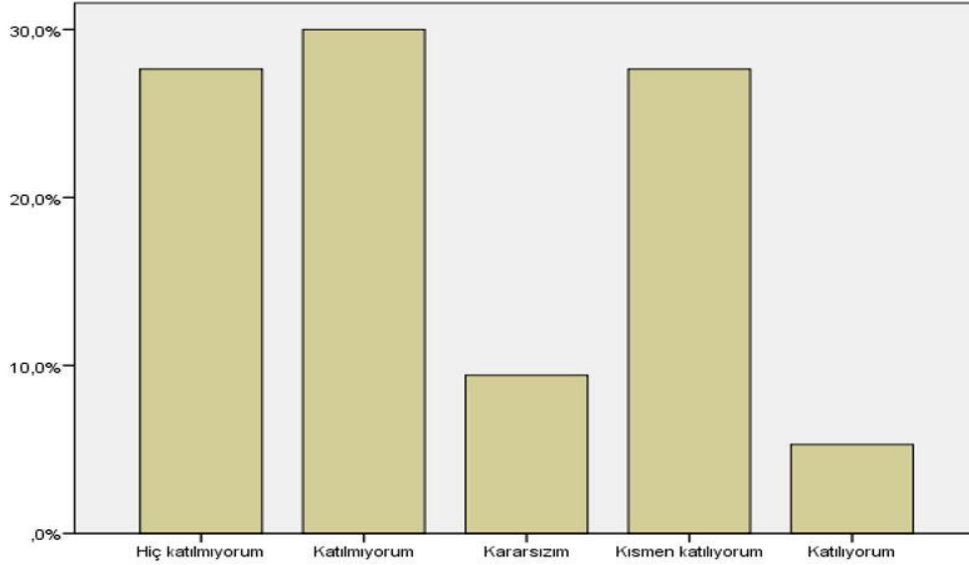
Anket Maddelerine İlişkin Betimsel İstatistikler

Maddeler	N	\bar{x}	Ss
1. Her okulda bir psikolojik danışman bulunması gerektiğini düşünüyorum	Katılıyorum	4.86	.525
2. Rehberlik servisinin sürekli bir birim olarak okulda yer almasının öğrenci gelişimi açısından yararlı olacağını düşünüyorum.	Katılıyorum	4.87	.401
3. Okulda psikolojik danışmanın yönlendirmesi olmadan da okuldaki rehberlik hizmetlerinin sınıf ve branş öğretmenleri tarafından etkili bir şekilde yürütülebileceğini düşünüyorum.	Katılmıyorum	2.53	1.297
4. Bir psikolojik danışmanın okuldaki rehberlik hizmetlerini okuldaki bir birimden değil de merkezden yürütmesinin yeterli olacağı görüşündeyim.	Katılmıyorum	2.04	1.163
5. Bir psikolojik danışmanın belirli zaman aralıkları ile okula gelip sorunlu öğrencilerle görüşmelerinin rehberlik hizmetleri açısından yeterli olduğunu görüşündeyim.	170 Katılmıyorum	2.06	1.241
6. Psikolojik danışmanların okullarda ki rehberlik hizmetlerini öğrenci, veli ve öğretmenlere yönelik eğitim seminerleri ile sınırlı tutmasının yeterli olduğunu düşünüyorum.	Katılmıyorum	2.22	1.286
7. Psikolojik danışmanın öğrenciyi bire bir tanıması açısından rehberlik servisinin okulda sürekli bir birim olarak varlığının önemli olduğunu düşünüyorum.	Katılıyorum	4.81	.705
8. Psikolojik danışmanın okuldaki rehberlik hizmetlerinin yürütülmesi dışında idari bölüme de yardımcı olduğu için okulda bulunması gerektiğini düşünüyorum.	Kısmen katılıyorum	3.71	1.445

9. Rehberlik servisinin okul yönetimi, öğretmen ve veli arasında iletişimi sağlayan sürekli bir birim olduğu görüşündeyim.	Katılıyorum	4.52	.823
10. Okuldaki rehberlik servisinin okuldaki sorunlara büyümeden müdahale ettiği düşüncesindeyim.	Kısmen katılıyorum	4.11	.957
11. Disipline verilen öğrenciyle ilgili olarak psikolojik danışmanın görüşünü almanın önemli olduğunu düşünüyorum.	Katılıyorum	4.74	.639
12. Öğrenci, veli ve öğretmenlere yönelik seminer konularında psikolojik danışmanın fikrini almanın önemli olduğunu düşünüyorum.	Katılıyorum	4.72	.653
13. İlgil ve yeteneklerini, ihtiyaçlarının farkına vararak kendini tanıması için öğrenciyi rehberlik hizmetlerinden yararlanması gerektiğini düşünüyorum.	Katılıyorum	4.83	.393
14. Öğrencilerin gelişiminin takip edilmesinde psikolojik danışmanın etkin rol oynadığı düşüncesindeyim.	Katılıyorum	4.66	.635

Anket maddelerine ilişkin betimsel istatistik sonuçları Tablo 2 incelendiğinde 170 katılımcının anketteki 14 maddenin 10'una olumlu görüş bildirdikleri 4 madde için ise olumsuz görüş bildirdikleri görülmektedir. Bulgulara göre okul yöneticilerinin Psikolojik Danışma ve Rehberlik Hizmetlerine ile ilgili çeşitli ifadelerden oluşan 14 maddeye göre verdikleri cevaplara göre yapılan değerlendirme de (3. Okulda psikolojik danışmanın yönlendirmesi olmadan da okuldaki rehberlik hizmetlerinin sınıf ve branş öğretmenleri tarafından etkili bir şekilde yürütülebileceğini düşünüyorum. 4. Bir psikolojik danışmanın okuldaki rehberlik hizmetlerini okuldaki bir birimden değil de merkezden yürütmesinin yeterli olacağı görüşündeyim. 5. Bir psikolojik danışmanın belirli zaman aralıkları ile okula gelip sorunlu öğrencilerle görüşmelerinin rehberlik hizmetleri açısından yeterli olduğu görüşündeyim. 6. Psikolojik danışmanların okullarda ki rehberlik hizmetlerini öğrenci, veli ve öğretmenlere yönelik eğitim seminerleri ile sınırlı tutmasının yeterli olduğunu düşünüyorum.) maddeler hariç olumlu görüş bildirmişlerdir ve istatistiksel anlamlı bir fark yoktur. Bundan dolayı 10 madde bir grup diğer 4 madde bir grup olarak değerlendirilmiştir.

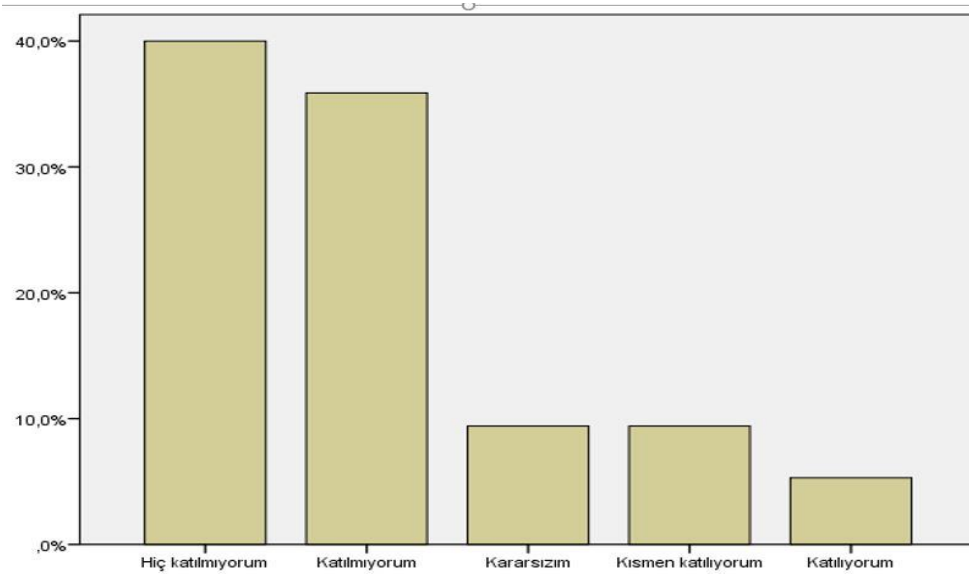
Katılımcıların olumsuz görüş bildirdikleri 3. maddeye ilişkin sonuçlar Şekil 1’de gösterilmiştir.



Şekil 1. Madde 3

Şekil 1 incelendiğinde “Okulda psikolojik danışmanın yönlendirmesi olmadan da okuldaki rehberlik hizmetlerinin sınıf ve branş öğretmenleri tarafından etkili bir şekilde yürütülebileceğini düşünüyorum.” maddesine yöneticilerin %28’si hiç katılmıyorum, %30’u katılmıyorum derken %33’ü katılıyorum diye belirtmiştir.

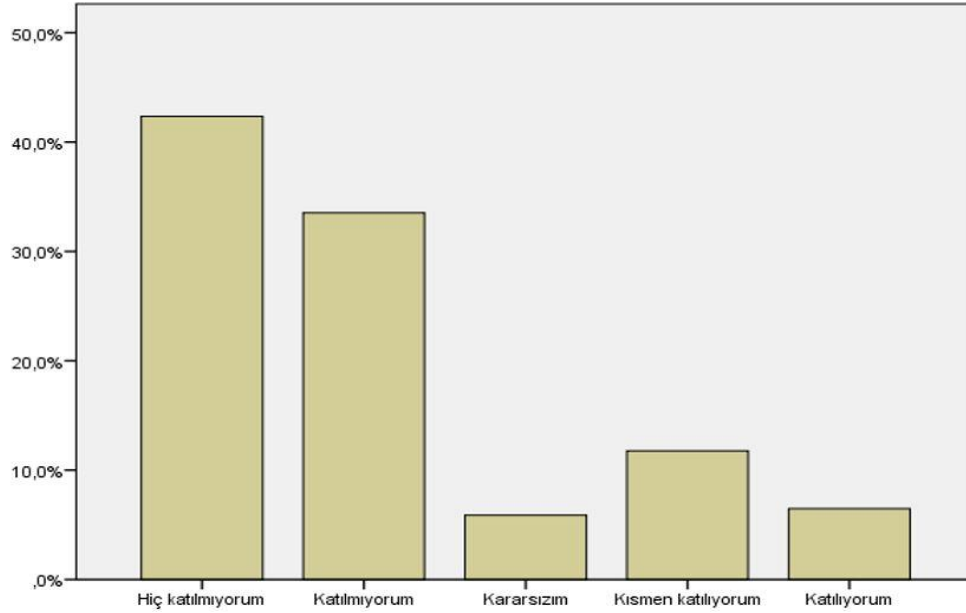
Katılımcıların olumsuz görüş bildirdikleri 4. maddeye ilişkin sonuçlar Şekil 2’de gösterilmiştir.



Şekil 2. Madde 4

Şekil 2 incelendiğinde “Bir psikolojik danışmanın okuldaki rehberlik hizmetlerini okuldaki bir birimden değil de merkezden yürütmesinin yeterli olacağı görüşündeyim.” maddesine yöneticilerin %40’ı hiç katılmıyorum, %36’sı katılmıyorum diye belirtmiştir.

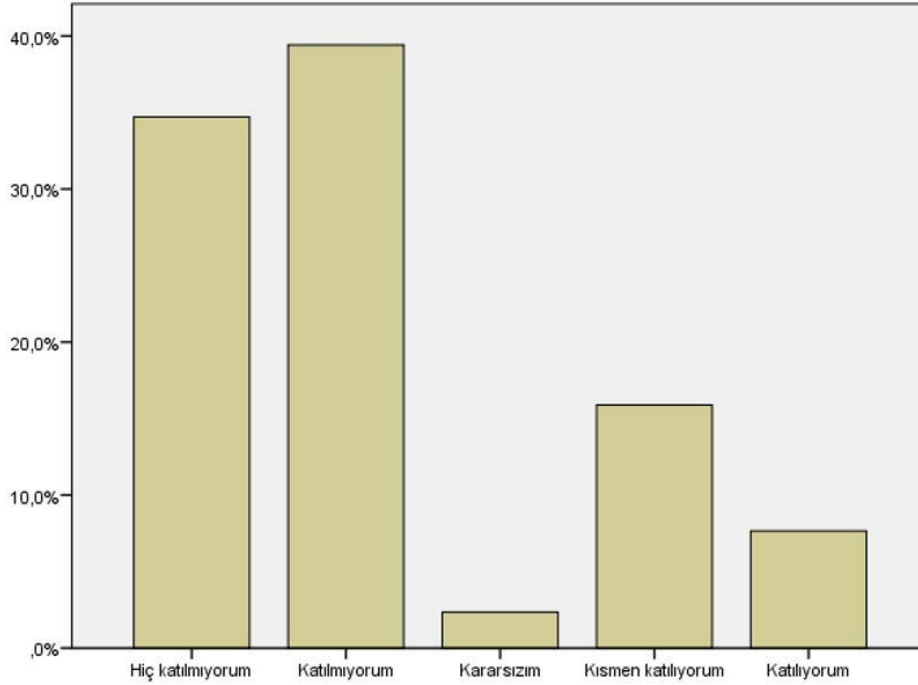
Katılımcıların olumsuz görüş bildirdikleri 5. maddeye ilişkin sonuçlar Şekil 3’de gösterilmiştir.



Şekil 3. Madde 5

Şekil 3 incelendiğinde “Bir psikolojik danışmanın belirli zaman aralıkları ile okula gelip sorunlu öğrencilerle görüşmelerinin rehberlik hizmetleri açısından yeterli olduğu görüşündeyim.” maddesine yöneticilerin %42’si hiç katılmıyorum, %33’ü ise katılmıyorum diye belirtmiştir.

Katılımcıların olumsuz görüş bildirdikleri 6. maddeye ilişkin sonuçlar Şekil 4’de gösterilmiştir.



Şekil 4. Madde 6

Şekil 4 incelendiğinde “Psikolojik danışmanların okullarda ki rehberlik hizmetlerini öğrenci, veli ve öğretmenlere yönelik eğitim seminerleri ile sınırlı tutmasının yeterli olduğunu düşünüyorum.” maddesine yöneticilerin %35’i hiç katılmıyorum, %40’ı katılmıyorum diye belirtmiştir.

Okul yöneticilerinin görev yaptıkları okul türüne göre Kruskal-Wallis Testi sonuçları;

Bulgulara göre okul yöneticilerinin görev yaptıkları okul türüne göre Psikolojik Danışma ve Rehberlik Hizmetleri ile ilgili çeşitli ifadelerden oluşan 14 maddeye göre verdikleri cevaplara göre yapılan Kruskal-Wallis Testi sonuçlarına göre 2 madde hariç (4. ve 10. maddeler) olumlu görüş bildirmişlerdir ve istatistiksel anlamlı bir fark saptanmamıştır.

Madde 4 “Bir psikolojik danışmanın okuldaki rehberlik hizmetlerini okuldaki bir birimden değil de merkezden yürütmesinin yeterli olacağı görüşündeyim.” maddesine ortaokul ve lisede görev yapan yöneticiler katılmadıklarını belirtirken ilkokulda görev yapan yöneticiler katıldıklarını belirtmişlerdir [χ^2 (2, n=170) = 8,548, p=0,014].

Madde 10 “Okuldaki rehberlik servisinin okuldaki sorunlara büyümeden müdahale ettiği düşüncesindeyim.” maddesine ilkokul ve ortaokulda görev yapan yöneticiler katıldıklarını belirtirken lise de görev yapan yöneticiler katılmadıklarını belirtmişlerdir [χ^2 (2, n=170) = 3,693, p=0,041].

Okul yöneticilerinin görev yaptıkları ünvana göre Kruskal-Wallis Testi sonuçları;

Bulgulara göre okul yöneticilerinin görev yaptıkları ünvana göre Psikolojik Danışma ve Rehberlik Hizmetleri ile ilgili çeşitli ifadelerden oluşan 14 maddeye göre verdikleri cevaplara göre yapılan değerlendirme de olumlu görüş bildirmişlerdir ve istatistiksel anlamlı bir fark saptanmamıştır.

Okul yöneticilerinin kıdemlerine göre Kruskal-Wallis Testi sonuçları;

Bulgulara göre okul yöneticilerinin kıdemlerine göre Psikolojik Danışma ve Rehberlik hizmetleri ile ilgili çeşitli ifadelerden oluşan 14 maddeye göre verdikleri cevaplara göre yapılan değerlendirme de 1 madde hariç (3. madde) olumlu görüş bildirmişlerdir ve istatistiksel anlamlı bir fark saptanmamıştır. Madde 3 "Okulda psikolojik danışmanın yönlendirmesi olmadan da okuldaki rehberlik hizmetlerinin sınıf ve branş öğretmenleri tarafından etkili bir şekilde yürütülebileceğini düşünüyorum." maddesine görev süresi 15 yıl ve altı olanlar katılmadıklarını belirtirken görev süresi 16 yıl ve üstü olanlar katıldıklarını belirtmişlerdir [$\chi^2 (2, n=170) = 1,456, p=0,014$].

Okul yöneticilerinin yaşlarına göre Kruskal-Wallis Testi sonuçları;

Bulgulara göre okul yöneticilerinin yaşlarına göre Psikolojik Danışma ve Rehberlik hizmetleri ile ilgili çeşitli ifadelerden oluşan 14 maddeye göre verdikleri cevaplara göre yapılan değerlendirme de 1 madde hariç (6. madde) olumlu görüş bildirmişlerdir ve istatistiksel anlamlı bir fark saptanmamıştır. Madde 6 "Psikolojik danışmanların okullarda ki rehberlik hizmetlerini öğrenci, veli ve öğretmenlere yönelik eğitim seminerleri ile sınırlı tutmasının yeterli olduğunu düşünüyorum." maddesine 50 yaş ve altı olanlar katılmadıklarını belirtirken yaşı 51 yaş ve üstü olanlar katıldıklarını belirtmişlerdir. [$\chi^2 (2, n=170) = ,535, p=0,027$].

Okul yöneticilerinin cinsiyetlerine göre Kruskal-Wallis Testi sonuçları;

Bulgulara göre okul yöneticilerinin cinsiyetlerine göre Psikolojik Danışma ve Rehberlik Hizmetleri ile ilgili çeşitli ifadelerden oluşan 14 maddeye göre verdikleri cevaplara göre yapılan Kruskal-Wallis Testine göre istatistiksel anlamlı bir fark saptanmamıştır.

TARTIŞMA, SONUÇ VE ÖNERİLER

Bulgulara göre okul yöneticilerinin Psikolojik Danışma ve Rehberlik Hizmetleri ile ilgili çeşitli ifadelerden oluşan 14 maddeye göre verdikleri cevaplara göre yapılan değerlendirme de (3. Okulda psikolojik danışmanın yönlendirmesi olmadan da okuldaki rehberlik hizmetlerinin sınıf ve branş öğretmenleri tarafından etkili bir şekilde yürütülebileceğini düşünüyorum. 4. Bir psikolojik danışmanın okuldaki rehberlik hizmetlerini okuldaki bir birimden değil de merkezden yürütmesinin yeterli olacağı görüşündeyim. 5. Bir psikolojik danışmanın belirli zaman aralıkları ile okula gelip sorunlu öğrencilerle görüşmelerinin rehberlik hizmetleri açısından yeterli olduğu görüşündeyim. 6. Psikolojik danışmanların okullarda ki rehberlik hizmetlerini öğrenci, veli ve öğretmenlere yönelik eğitim seminerleri ile sınırlı tutmasının yeterli olduğunu düşünüyorum.) maddelerine katılmadıklarını belirtmişlerdir. Okuldaki rehberlik hizmetlerinin sınıf ve branş öğretmenlerince etkili bir şekilde yürütülemeyeceğini, psikolojik danışmanın okuldaki birimde sürekli bulunması gerektiğini ve rehberlik hizmetlerinin öğrenci, öğretmen ve velilere yönelik eğitim seminerleri ile sınırlı tutulamayacağını belirtmişlerdir. Özabacı ve diğ. (2008) yaptığı araştırmada okul yöneticilerinin bu maddelere olumsuz görüş bildirdikleri belirlenmiştir.

Diğer 10 madde de ise her okulda bir psikolojik danışman bulunması, psikolojik danışmanın öğrenciyi birebir tanınmasının önemi, okul yönetimi, öğretmen ve veli arasındaki iletişimi sağlayan birim, okuldaki sorunlara zamanında müdahale ettiğini, öğrencilerin gelişiminin takip edilmesinde etkin rol oynadığını belirtmişlerdir. Özabacı ve diğ. (2008) yaptığı araştırmada okul yöneticilerinin bu maddelere olumlu görüş bildirdikleri belirlenmiştir.

Görev yapılan okul türüne göre 'Bir psikolojik danışmanın okuldaki rehberlik hizmetlerini okuldaki bir birimden değil de merkezden yürütmesinin yeterli olacağı görüşündeyim.' maddesine ortaokul ve lisede görev yapan yöneticiler katılmadıklarını belirtirken ilkokulda görev yapan yöneticiler katıldıklarını belirtmişlerdir. Bir başka madde de 'Okuldaki rehberlik servisinin okuldaki sorunlara büyümeden müdahale ettiği düşüncesindeyim.' ilkokul ve ortaokulda görev yapan yöneticiler katıldıklarını belirtirken lise de görev yapan yöneticiler katılmadıklarını belirtmişlerdir. Bu sonuçlar ortaokul ve lise yıllarının ergenlik dönemine denk gelmesi, öğrencilerin gelişim dönemleri sorunlarının ilkokul öğrencilerine göre farklılık göstermesi lise ve üniversiteye hazırlanma, giriş sınavlarının bu yılları kapsamı ayrıca bireylerin yetişkin yaşama hazırlıkları gibi durumlar psikolojik danışma ve rehberlik hizmetleri servisine gelen soru ve sorunları farklılaştırmaktadır. Bu gibi durumlar okullardaki görev yapan psikolojik danışmanlardan beklenenleri farklılaştıracağı düşünüldüğünde ilkokul ile ortaokul ve lise yöneticileri arasındaki görüş farklılıklarının olmasının nedenleri olabilir.

Bulgulara göre okul yöneticilerinin görev yaptıkları kadro türüne göre Psikolojik Danışma ve Rehberlik Hizmetleri ile ilgili çeşitli ifadelerden oluşan 14 maddeye göre verdikleri cevaplara göre yapılan değerlendirme de olumlu görüş bildirmişlerdir ve istatistiksel anlamlı bir fark yoktur. Okul müdürleri ile müdür yardımcıları okul psikolojik danışma ve rehberlik hizmetleri servislerinde çalışan psikolojik danışman veya danışmanlar konusunda aynı görüşlere sahip oldukları söylenebilir.

Okul yöneticilerinin kıdemlerine göre 'Okulda psikolojik danışmanın yönlendirmesi olmadan da okuldaki rehberlik hizmetlerinin sınıf ve branş öğretmenleri tarafından etkili bir şekilde yürütülebileceğini düşünüyorum.' maddesine görev süresi 15 yıl ve altı olanlar katılmadıklarını belirtirken görev süresi 16 yıl ve üstü olanlar katıldıklarını belirtmişlerdir. Özdemir (1991) ise yaptığı çalışmada hizmet içi eğitim seminerlerinden özellikle rehberlik ile ilgili eğitimlere katılan yöneticilerin katılmayanlara göre rehberlik ve psikolojik danışma hizmetlerine ilişkin beklentilerinin önemli düzeyde daha yüksek olduğunu bulmuştur. Okul yöneticilerinin yaşlarına göre 'Psikolojik danışmanların okullarda ki rehberlik hizmetlerini öğrenci, veli ve öğretmenlere yönelik eğitim seminerleri ile sınırlı tutmasının yeterli olduğunu düşünüyorum.' maddesine 50 yaş ve altı olanlar katılmadıklarını belirtirken yaşı 51 yaş ve üstü olanlar katıldıklarını belirtmişlerdir. Özdemir (1991) ise yaptığı çalışmada yaşı küçük olan yöneticilerin yaşı büyük olanlardan rehberlik ve psikolojik danışma hizmetlerine ilişkin beklentilerinin önemli düzeyde daha yüksek olduğunu bulmuştur. Özçelik ve diğ. (2000) ise yaptığı çalışmada öğrenci, müdür ve öğretmenlerin ilköğretim okullarında rehberlik çalışmalarının belirli alanlarda kısmen yürütüldüğü görüşünde olduklarını saptamıştır.

Bu çalışmanın sonucunda aşağıdaki önerilere yer verilebilir;

Her okul kademesinde tam donanımlı bir tane psikolojik danışma ve rehberlik hizmetleri servisinin oluşturulması ve psikolojik danışman atanması okul sağlığı açısından yararlı olacağı düşünülebilir.

Özellikle liselerde görev yapacak psikolojik danışmanların Rehberlik Araştırma Merkezleri'nde uygulama yapabilme yeterliliği kazandıktan sonra okullarına görevlendirilmeleri deneyim kazanmaları açısından önerilebilir.

Bu araştırma ve sonuçlarının tüm okullara genellenebilmesi mümkün değildir. Bu nedenle araştırma sonuçlarının özellikle karma yöntemlerle daha geniş örneklem gruplarıyla test edilmesi konuya ilişkin başka önemli ayrıntılara ulaşmasında yardımcı olabilir.

Liselerde görev yapan yöneticilerin psikolojik danışma ve rehberlik hizmetlerine ilişkin görüşleri konusunda daha detaylı araştırmalar yapılabilir.

KAYNAKÇA

- Akbaş, S. ve Çam, S. (2003). Okullarda psikolojik danışma ve rehberlik hizmetlerinin yürütülmesinde oluşturulan işbirliğinin incelenmesi. *VII. Ulusal Psikolojik Danışma ve Rehberlik Kongresi bildiri özetleri*. 9-11 Temmuz, İnönü Üniversitesi. Malatya. Ankara. Cantekin Matbaası.
- Bıçak, A. (2006). *Resmi ilköğretim okulu rehber öğretmenlerinin görevlerini gerçekleştirme düzeyine ilişkin bir çalışma*. (Yayımlanmamış Yüksek Lisans Tezi). Akdeniz Üniversitesi. Sosyal Bilimler Enstitüsü. Antalya.
- Can, A. (2014). *Spss ile bilimsel araştırma sürecinde nicel veri analizi*. Ankara. Pegem Akademi.
- Deniz, Z. (1993). *Liselerdeki yönetici, sınıf öğretmeni ve ders öğretmenlerinin psikolojik danışma ve rehberlik hizmetlerine ilişkin beklentilerinin bazı değişkenlere göre incelenmesi*. (Yayımlanmamış Yüksek Lisans Tezi). İnönü Üniversitesi. Sosyal Bilimler Enstitüsü. Malatya.
- Erkuş, A. (2009). *Davranış bilimleri için bilimsel araştırma süreci*. (İkinci Baskı). Ankara: Seçkin Yayıncılık.
- Fraenkel, J. R., ve Wallen, N. E. (2006). *How to design and evaluate research in education*. (6th ed.). Boston: McGraw Hill.
- Güven, M. (2014). *Psikolojik danışma ve rehberlik*. Ankara. Anı Yayıncılık
- Güvenç, M. (2001). Okullardaki rehberlik faaliyetlerinin yürütülmesinden karşılaşılan güçlükler. (Yayımlanmamış Yüksek Lisans Tezi). Niğde Üniversitesi. Sosyal Bilimler Enstitüsü. Niğde.
- Karakuş, S. (2008). İlköğretim okullarında çalışan psikolojik danışmanların sınıf öğretmenleri ve sınıf rehber öğretmenleriyle yaptıkları konsültasyon çalışmalarının incelenmesi. (Yayımlanmamış Yüksek Lisans Tezi). Çukurova Üniversitesi. Sosyal Bilimler Enstitüsü. Adana.
- Karasar, N. (2011). *Bilimsel araştırma yöntemleri*. Ankara. Pegem Yayıncılık.
- Kaya, A. (2011). *Rehberlik ve psikolojik danışma*. Ankara. Anı Yayıncılık
- Kuzgun, Y. (1988). *Rehberlik ve psikolojik danışma*. Ankara. ÖSYM Eğitim Yayınları
- MEB. (2001). Milli Eğitim Bakanlığı Rehberlik ve Psikolojik Hizmetler Yönetmeliği. 15 Mart 2017 tarihinde erişildi.
https://orgm.meb.gov.tr/alt_sayfalar/mevzuat/Milli%20E%C4%9Fitim%20Bakanl%C4%B1%C4%9F%C4%B1%20Rehberlik%20ve%20Psikolojik%20Hizmetler%20Y%C3%B6netmeli%C4%9Fi.htm
- Nazlı, S. (2003). Öğretmenlerin kapsamlı/gelişimsel rehberlik ve psikolojik danışma programını algılamaları ve değerlendirmeleri. *Balıkesir Üniversitesi Sosyal Bilimler Enstitüsü Dergisi*, 10, 132-145.
- Nazlı, S. (2008). Öğretmenlerin değişen rehberlik hizmetlerini ve kendi rollerini algılamaları. *Balıkesir Üniversitesi Sosyal Bilimler Enstitüsü Dergisi*, 11(20), 11-25.
- Onur, M. (1997). Giresun ili merkez liselerindeki yönetici, öğretmen ve öğrencilerin rehberlik anlayışlarının incelenmesi. (Yayımlanmamış Yüksek Lisans Tezi). Karadeniz Teknik Üniversitesi. Sosyal Bilimler Enstitüsü. Trabzon.
- Özabacı, N., Sakarya, N., ve Doğan, M. (2008). Okul yöneticilerinin okuldaki psikolojik danışma ve rehberlik hizmetlerine ilişkin görüşlerinin değerlendirilmesi. *Balıkesir Üniversitesi Sosyal Bilimler Enstitüsü Dergisi*, 11(19), 8-22.

- Özaydın, A. (2002). *Resmi ilköğretim okullarında yönetici, rehber öğretmen, sınıf öğretmenlerinin görüşlerine göre rehberlik uygulamaları*. (Yayımlanmamış Yüksek Lisans Tezi). Yıldız Teknik Üniversitesi. Sosyal Bilimler Enstitüsü. İstanbul.
- Özçelik, İ., İskender, M., ve Palancı, M. (2000). İlköğretim okullarında rehberlik hizmetlerinin değerlendirilmesi. *Pamukkale Üniversitesi Eğitim Fakültesi Dergisi*, 8(8), 48-50.
- Özdemir, E. İ. (1991). *Bazı Değişkenlerin Liselerdeki Öğrenci, Öğretmen, Danışman ve Yöneticilerin Psikolojik Danışma ve Rehberlik Hizmetlerinden Beklentilerinin Etkisi*. (Yayımlanmamış Doktora Tezi). Hacettepe Üniversitesi. Sosyal Bilimler Enstitüsü. Ankara.
- Poyraz, A. (1993). *Ankara ortaöğretim kurumlarında personelin rehberlik hizmetleri ile ilgili görevleri kabullenme durumu*. (Yayımlanmamış Yüksek Lisans Tezi). Gazi Üniversitesi. Sosyal Bilimler Enstitüsü. Ankara.
- Söker, V. (2007). *İlköğretim öğretmenlerinin sınıf yönetimi konusunda okullardaki rehberlik servisinden beklentileri (Zonguldak örneği)*. (Yayımlanmamış Yüksek Lisans Tezi). Gazi Üniversitesi. Eğitim Bilimleri Enstitüsü. Ankara.
- Tan, H. ve Baloğlu, M. (2013). *Psikolojik danışma ve rehberlik teori ve uygulama*. Ankara. Nobel Yayınları
- Teker, H. (2003). *Okul idarecileri ve öğretmenlerinin okul rehberlik servisinin görevleri konusundaki bilinçlilik düzeylerinin belirlenmesi*. (Yayımlanmamış Yüksek Lisans Tezi). Yüzüncü Yıl Üniversitesi. Sosyal Bilimler Enstitüsü. Van.
- Tuzcuoğlu, N. (1995). *İlkokullarda rehberlik servislerinden beklentiler ve rehberlik servisinin öğrenciler üzerindeki etkisi*. (Yayımlanmamış Doktora Tezi). Marmara Üniversitesi. Sosyal Bilimler Enstitüsü. İstanbul.
- Yeşilyaprak, B. (2010). *Eğitimde rehberlik hizmetleri gelişimsel yaklaşımı*. Ankara. Nobel Yayınları
- Yıldırım, A. ve H. Şimşek (2006). *Sosyal bilimlerde nitel araştırma yöntemleri*. 6. Baskı. Ankara. Seçkin Yayınları.