



# Tarihi Endüstriyel Binaların Koruma Eylemi ve İşlev Değişikliğinin Kentsel Mekâna Etkileri: Aydın Tekstil Fabrikası Örneği

## The Conservation of Historical Industrial Buildings and the Effects of Function Change on Urban Space: The Case of Aydın Textile Factory

Muhterem HOŞER<sup>1</sup> Zeynep KEREM ÖZTÜRK<sup>2</sup>

### Öz

Yirminci yüzyılın sonlarına kadar dünya genelinde ve ülkemizde, değişik alanlarda faaliyet gösteren tarihi nitelikli endüstriyel binalar çeşitli sebepler nedeniyle üretimlerini durdurduktan sonra âtil bir halde kentsel alanlarda fiziksel varlıklarını sürdürmeye devam etmişlerdir. Âtil kalan endüstriyel binaların strüktürleri gerekli olmaları halinde fiziksel sağlamlaştırılmayla birlikte yeni işlevlerine dönüştürüldüğünde, tarihi ve kültürel miras günümüze kadar taşınmakta ve mekânsal belleğin canlanmasına katkı sağlanmaktadır. Aynı zamanda devinin halinde olan şehirlerde, yeni işlev kazandırılan binaların katkısıyla mekânsal alanlarda canlanma ve estetik değerler oluşmaktadır. Özellikle büyük şehir merkezlerinde, kullanılmayan endüstriyel binaların yarattığı görsel ve çevresel olumsuz etkilerin boyutlarını en aza indirgeyerek bu binaların varlığını fırsata dönüştürecek bir evrime ile kente ve kentliye kazandırmak, mutlak yapılması gereken bir kamusal eylem olarak görülmelidir. Yeniden geliştirmeye yönelik müdahalelerin bu terkedilmiş metruk alanların ve çevresinin ekonomik olarak canlandırılmasında önemli ve aktif rolü bulunmaktadır. Yapılara yeni işlev kazandırılması, hem mimariye katkı sağlayarak şehir merkezlerinin canlanmasına imkân tanımakta hem de kentsel alanların daha verimli kullanılmasını teşvik etmektedir. Bu çalışmada, endüstriyel binaların koruma odaklı dönüşümleri ve dönüşüm sürecinde yeni işlevler oluşturulurken karşılaşılan zorluklar ve sürecin gerektirdiği yatırımlar, Aydın Tekstil Fabrikası örneği üzerinden incelenmiştir. Üzerinde çalışılan örnek, endüstriyel yapıların dönüşüm eyleminin sadece mimari proje boyutunda bir uğraşından ibaret olmadığını; sosyal, çevresel ve kültürel bileşenleri olan bir süreç olduğunu ortaya koymaktadır.

**Anahtar Kelimeler:** Aydın Tekstil Fabrikası, endüstriyel miras, kentsel dönüşüm, koruma odaklı dönüşüm, yeni işlev kazandırma.

### ABSTRACT

Until the end of the twentieth century, historically significant industrial buildings operating in various sectors around the world and in our country continued to exist physically in urban spaces after ceasing production for various reasons. When the structures of these dormant industrial buildings are physically reinforced as necessary and transformed for new uses, they carry historical and cultural heritage forward to the present day and contribute to the revitalization of spatial memory. Simultaneously, in dynamic cities, buildings that have been repurposed contribute to the rejuvenation and creation of aesthetic values in spatial areas. Particularly in major city centers, minimizing the visual and environmental negative impacts caused by unused industrial buildings and transforming their existence into an opportunity should be regarded as an essential public action that benefits the city and its inhabitants. Interventions aimed at redevelopment play a significant and active role in economically revitalizing these abandoned, derelict areas and their surroundings. Reassigning functions to structures not only contributes to architecture, thereby facilitating the revitalization of city centers, but also promotes more efficient use of urban spaces. This study examines the conservation-focused transformations of industrial buildings and the challenges faced and investments required during the transformation process, using the Aydın Textile Factory as a case study. The case examined reveals that the transformation action of industrial structures is not merely an architectural endeavor; it is a process with social, environmental, and cultural components.

**Keywords:** Aydın Textile Factory, industrial heritage, urban transformation, protection focused transformation, adaptive reuse.

<sup>1</sup> [muhteremhoser@gmail.com](mailto:muhteremhoser@gmail.com), ORCID: 0000-0002-2746-4185

<sup>2</sup> **Corresponding Author:** İstanbul Sabahattin Üniversitesi, Mühendislik ve Doğa Bilimleri Fakültesi, Mimarlık Bölümü, [zeynep.keremozturk@izu.edu.tr](mailto:zeynep.keremozturk@izu.edu.tr), ORCID: 0000-0001-7691-9126



## GİRİŞ

İngiltere’de 1750-1760 yılları arasında başlayan Birinci Sanayi Devrimi, insanlık tarihindeki en derin ve kalıcı dönüşümlerden biri olarak modern dünyanın şekillenmesinde kritik bir rol oynamıştır. Geleneksel tarım ve el sanatlarına dayalı ekonomik sistemlerden, makineleşmenin ve teknolojik yeniliklerin öncülük ettiği endüstriyel bir ekonomik yapıya geçiş bu dönemin temel karakteristiğidir. 18. yüzyılın son çeyreğinde başlayıp 19. yüzyıl boyunca ivme kazanan bu süreç; üretim tekniklerini, çalışma yöntemlerini ve ekonomik yapıları kökten yeniden şekillendirmiştir (Özel, 2005). Bu dönüşüm; sadece ekonomik yapılarda değil, aynı zamanda sosyal yapılar, kentlerin fiziksel görünümü ve insanların günlük yaşam tarzlarında da derin izler bırakmıştır. Endüstriyel devrim, fabrikaların ve makineleşmenin yükselişiyle üretim kapasitesinde büyük bir artış sağlamış, bu da nüfusun kentlere akın etmesine ve kentleşme oranlarının hızla yükselmesine yol açmıştır.

Sanayi Devrimi'nin olumlu çeşitli etkileri kadar vasıfsız işçilerin artması, hijyenik olmayan ve riskli durumdaki kadın ve çocuk işçiliğinin artması, köle ticaretinin artması ve çevre kirliliğinin hızla artması gibi olumsuz etkileri de olmuştur (Mohajan, 2019). Bu süreçte, ekonomik büyüme ve toplumsal ilerleme adına yeni ufuklar açılırken beraberinde sosyal adaletsizlikler, çalışma koşullarındaki ağır şartlar ve çevresel tahribat gibi sorunları da getirmiştir (Başer, 2011). Kentlerdeki bu hızlı değişim ve büyüme, özellikle endüstriyel yapıların zaman içinde işlevsiz hale gelmesi, sosyal ve çevresel pek çok sorunu da beraberinde getirmiştir. Fabrikalar ve endüstriyel tesisler bir zamanlar ekonomik canlılığın merkeziyken, dönüşümün ilerleyen safhalarında terk edilmiş hâle gelerek kentlerin hem fiziksel hem de sosyal dokusunda olumsuz etkilere neden olmuştur. Bu durum; kent içi çöküntü alanlarının oluşmasına, çevre kirliliğinin artmasına ve kentsel yaşam kalitesinin düşmesine yol açmıştır. Böylece Sanayi Devrimi insanlık tarihinde yeni bir çağın başlangıcı olarak hem büyük fırsatlar sunmuş hem de ciddi meydan okumalar ortaya koymuştur. Bu dönem; modern toplumların yapı taşlarını oluşturmuş, ancak aynı zamanda gelecek nesiller için çözülmesi gereken karmaşık sorunlar bırakmıştır. (Yiğitoğlu, 2020) ve (Tırnakçı, 2020) gibi araştırmacılar, âtil durumda kalan endüstri bölgelerinin kentlerin hem fiziksel hem de sosyal yapısında derin yaralar açtığını belirtmişlerdir. Bu terk edilmiş alanlar, çevre kirliliği ve güvenlik sorunlarının yanı sıra kentsel estetiğe de zarar vermiştir. Ancak kent yönetimlerinin uyguladığı sosyo-ekonomik ve çevresel programlar sayesinde, metruk endüstriyel binaların bulunduğu alanlar yeniden işlev kazanmış ve kent dokusuna entegre edilmiştir. Tarihi nitelik taşıyan yapılara yeni işlevler kazandırılması; eğitim, sağlık ve sosyal hizmet alanlarının gelişimine önemli katkılar sağlamaktadır. Türkiye’de Cumhuriyet döneminde yaşanan modernleşme süreci, endüstriyel yapıların gelişimini destekleyen kritik bir evre olmuştur. H. Burak Tolga tarafından yapılan araştırmada 20. yüzyılın ilk yarısında küresel ekonomideki yeni dinamiklerin, Türkiye’de fabrika açılışları için uygun bir ortam oluşturduğunu göstermiştir (Tolga,2006). Bu dönemde kurulan tekstil fabrikaları, ekonomik avantajların ötesinde buldukları şehirlerin sosyal ve kültürel yaşamına yeni bir boyut kazandırmıştır. Fabrika binalarının stratejik konumlandırılması; çalışanlar ve aileleri için lojmanlar, kültürel ve sosyal tesisler gibi yapıların inşası, bu dönemin sosyo-ekonomik ve kültürel yapısını şekillendiren önemli öğeler arasında yer almıştır. Bu tarihsel sürecin bir parçası olarak âtil durumda kalan endüstriyel alanların yeniden değerlendirilmesi, kentsel dönüşüm ve sürdürülebilirlik açısından büyük önem taşımaktadır. Kentsel ve endüstriyel mirasın korunması ve gelecekteki rolü üzerine yapılan çalışmalar, tarihi endüstriyel yapıların korunması ve yeniden kullanıma açılmasının, toplumun geçmişiyle bağlarını güçlendirdiğini ve kentlerin kültürel sürdürülebilirliğini desteklediğini göstermektedir. Bu süreç, geçmişle gelecek arasında köprüler kurarak, kentlerin yaşanabilirliğini ve toplumların kültürel zenginliğini artırma potansiyeline sahiptir. Böylelikle sanayi mirasının yeniden değerlendirilmesi, kentlerin tarihi ve kültürel dokusunu korurken aynı zamanda sosyal, ekonomik ve çevresel sürdürülebilirliği de destekleyen bir yaklaşım olarak ön plana çıkmaktadır (Acungil, 2012).

Kentsel ve endüstriyel mirasımızın korunması ve gelecekteki rolü üzerine odaklanarak, tarihi nitelikli endüstriyel yapıların yıkımının toplumun geçmişle olan bağını nasıl zayıflattığını ve kentlerin sürdürülebilirliği için geçmişle bağların kopmadan devam etmesinin önemi bu çalışmada ele alınmaktadır. Özellikle Aydın Tekstil Fabrikası gibi tarihi değere sahip endüstriyel yapıların terk edilme

süreçleri, çevresel etkileri ve yeni işlevler kazanmaları sürecindeki zorluklar ve başarılar incelenmiştir. Ayrıca, bu yapıların yeni kullanımının ekonomik, sosyal ve toplumsal sonuçları değerlendirilerek, gelecekteki kentsel planlamalar için öneriler sunulmaktadır.

## 1. İŞLEV DEĞİŞİKLİĞİ

Endüstriyel miras, insanların sanayi devrimiyle birlikte tesislerde ürettikleri faaliyetlerinin gelişim sürecini yansıtır ve endüstriyel uygarlığın yükselişine ve düşüşüne tanıklık eder. Son yıllardaki kentleşme, küreselleşme, sanayisizleşme ve fiziksel yeniden dönüşümle birlikte ekonomik dönüşüm gibi olguların, sanayi alanları üzerinde etkileri olduğu görülmektedir (Zhang vd., 2021). Kentleşme ile mekanlardaki değişimler toplumların ihtiyaç ve talepleri doğrultusunda değişim gösterdiğinden endüstriyel binaların korunarak yeni işlev kazandırılması sürecinde de aynı koşullar geçerli olmaktadır. Bu binaların yeniden kullanımı, yapının fiziksel koşulları, konumu, içinde yer aldığı toplumun kültürel ve sosyolojik özelliklerine göre şekillenecektir.

Bu evrimsel süreçte mevcut yapıların işlevlerinin yeniden tanımlanması, geçmişi koruyup geleceğe taşıyan stratejik bir önem taşır. Mimarlık ve şehir planlamasında işlev değişikliği; sadece mimari pratiğin bir yönünü değil aynı zamanda sürdürülebilir kalkınma, ekonomik yenilik ve sosyal entegrasyon açısından stratejik bir öneme sahip olan bir alanı temsil eder (Celadyn, 2019). Bu süreç, tarihi yapıların çağdaş ihtiyaçlarla uyumlu hale getirilerek sosyal ve ekonomik hayata yeniden kazandırılmasını amaçlar. Böylece artan nüfus, değişen toplumsal ihtiyaçlar ve çevresel sürdürülebilirlik gibi faktörlerin zorunlu kıldığı dönüşümü mümkün kılmıştır (Arabacıoğlu ve Aydemir, 2007). İşlev değişikliğinin başarısı; yapıların fiziksel, tarihi ve kültürel değerlerinin yanı sıra toplumsal, ekonomik ve çevresel faktörlerin dikkate alınmasını gerektirir. Bu ancak kapsamlı bir planlama ve analiz süreci, detaylı fizibilite çalışmaları ve multidisipliner bir yaklaşımla oluşabilir. Toplumlar, tarihsel ve kültürel değerlerini yaşatabildikleri ve bu değerleri çağdaş yaşama uyarlama becerisine sahip oldukları ölçüde kimliklerini yansıtabilir. Yaşam biçimlerinin değişmesi ve toplumsal ihtiyaçların çeşitlenmesiyle orijinal işlevini yitiren yapıların yenilenmesi ve yeni işlevler kazandırılması kendiliğinden gelişen bir süreç olarak karşımıza çıkmaktadır.

TICCIH, Uluslararası Anıtlar ve Sitler Konseyi olan ICOMOS'un endüstriyel miras konusunda özel danışmanı ve endüstriyel mirası temsil eden dünya kuruluşudur. Rusya'daki 2003 TICCIH Kongresi için bir araya gelen delegeler, Endüstriyel Miras için Nizhny Tagil Şartını imzalamıştır. Şartnamede endüstriyel miras tanımı, önemi, değerleri, kayıt ve araştırmanın önemi ortaya konulmuştur (TICCIH, 2003). 2011 yılında ICOMOS 17. Kongresine, Dublin İlkeleriyle; Endüstri mirası yapılarının, sitelerinin, alanlarının, peyzajlarının belgelenmesi ve değerlerinin anlaşılması, konservasyonunun yapılabildiği bakımlarının yapılması gibi konularda bilinçlendirmeyi arttırarak, somut olmayan mirası, hikayelerini, tarihini, makinelerini ve endüstriyel üretim süreçlerini sunmak için düzenlemeler yapmak, sanayi veya kent müzeleri kurmak, yorum merkezleri, sergiler düzenlemek, yayın yapmak, rotalar oluşturmak ve sürdürmek gibi konular ele alınmıştır (Joint ICOMOS, 2011).

Enerji verimliliği, çevresel etkiler ve toplumun değişen ihtiyaçları gibi unsurlar, işlev değişikliği projelerinin odak noktasını oluşturur. Bu projeler, aynı zamanda yenilikçi malzeme ve teknolojilerin kullanımı ile tarihi dokunun korunması ve mevcut yapıların modern standartlara uygun hale getirilmesi arasında bir denge kurmayı hedeflemektedir (Gil-Mastalerczyk ve Gardyńska-Kieliś, 2023). Mevcut yapı stokunun yeniden değerlendirilmesi ve kullanıma açılması; doğal çevreye verilen zararı azaltmakta, ekonomik olarak gelişim ve sosyo-kültürel kullanılabilirliği arttırmaktadır (Aydın ve Yıldız, 2010). Ancak bir binanın sadece onarılması veya yeniden kullanılması yeterli olmayıp yapının sürekli bakımının zamanında yapılabilmesi için doğru onarım yapmak ve işlev kazandırmada insan elinin önemli olduğu vurgulanmaktadır. Yetenekli insan eliyle yapılan müdahalelerin, kent halkı ve turistler tarafından ne kadar ilgiyle karşılandığı ve yapılar arasındaki toplumsal etkileşimlerin canlılığı, bina sürdürülebilirliği için hayati öneme sahiptir (Fakıba, 2019). Sonuç olarak; işlev değişikliği geçmişi koruma ve onarma çabasının ötesinde sürdürülebilirlik, toplumsal katılım ve ekonomik canlılığı teşvik eden stratejik bir araçtır. Karmaşık ve çok boyutlu zorlukları beraberinde getirirse de doğru planlama,

kapsamlı analiz ve multidisipliner iş birliği ile yönetildiğinde, tarihi yapıların çağdaş dünyada yeni bir yaşam bulmasını sağlayabilir. Bu, mimarlık ve şehirciliğin sadece geçmişi korumakla kalmayıp aynı zamanda geleceğe yönelik sürdürülebilir ve yenilikçi çözümler sunabileceğinin bir kanıtıdır (Lanz ve Milano, 2018). Bu süreç, tarihi ve kültürel mirasın korunmasını sağlarken aynı zamanda bu mirası modern toplumun ihtiyaçlarına uyumlu hale getirerek toplumların kimliklerini yansıtma olanağı olarak tanımlanır.

## 2. MATERYAL VE YÖNTEM

Bu makale, tarihi endüstriyel kültür mirası örneklerinden olan ve Aydın il merkezinde bulunan Cumhuriyet Dönemi'nde yapılmış Aydın Tekstil Fabrikası'nın yapımından, dönüşümüne kadar geçen sürecin kentsel mekandaki etkilerinin değerlendirilmesidir. Yeni adıyla Aydın Tekstil Kültür Parkı Yerleşkesi alanı, Aydın Belediyesince 2013 yılında yapılan plan tadilatı ile Kentsel Rekreasyon Alanı olarak belirlenmiştir. Aydın İli, Efeler İlçesi, Orta Mahallesi'nde bulunan ve tapununun 18LII pafta 2474 ada 2 parsel numarasında kayıtlı Tekstil Fabrikası ve müstemilatına ilişkin arsa niteliğindeki 173.446,34 metrekarelik taşınmaz, Aydın Tekstil İplik Dokuma ve Konfeksiyon İşletmeleri A.Ş. adına kayıtlı iken 13.04.2016 tarihinde yapılan kamulaştırma ile Aydın Büyükşehir Belediyesi mülkiyetine geçmiştir (Aydın Büyükşehir Belediyesi, Kent Tarihi ve Tanıtımı Daire Başkanlığı). Ek-1'de araştırma için alınan izin yer almaktadır. Bu makaledeki literatür taramaları ek materyal olarak konu kapsamında kullanılmış olup ayrıca Aydın Büyükşehir Belediyesi, Kent Tarihi ve Tanıtımı Daire Başkanlığı'ndan ve Sanat Tarihçisi Savaş Güleser'den edinilen sözlü bilgi ve yazılı belgelerden, yerinde yapılan gözlemlerle birlikte çekilen fotoğrafların verilerinden faydalanılmıştır. Araştırma yöntemi veri toplama, çözümlenmesi ve analizin değerlendirilmesinden oluşmaktadır. Öncelikle Aydın Tekstil Fabrikasının kentsel alandaki yeri ve şehirsiz arazi kullanımı (Urban Land Use) bağlamında kentin özellikleri araştırılmıştır. Bu aşamada farklı yazılı basın ve literatür verilerinden yararlanılmıştır. Makale kapsamında konu ile ilgili planlar ve bir çalışma incelenmiş ve saha gözlemleri ile dönüşüm bağlamında alanın mevcut kullanımına dair özümsemiş bir değerlendirme yapılmıştır. Değerlendirme aşamasında yapısal dönüşüm kararları ve çevresindeki rekreasyon alanlarının kullanım ölçütleri de ele alınmıştır. Özgün dokunun korunarak yeni işlev kazandırılmasının amaçlandığı çalışmalarda muhtes müdahalelerden kaçınılarak yapısal korumaya özen gösterilmesi esastır. Yapısal koruma ile taşıyıcı sistemde sorun bulunması halinde de uluslararası tüzükler, ilgili yasa ve yönetmelikler çerçevesinde çalışmaların yürütüleceği bir yöntem geliştirilmelidir. Alan araştırması açıklanan metodoloji kapsamında yürütülmüştür.

## 3. BULGULAR

### 3.1. Aydın Tekstil Fabrikası Yerleşkesi

Aydın Tekstil Fabrikası Yerleşkesi kent merkezine bitişik ve 1 km kadar uzaktaki Aydın Adnan Menderes Üniversitesine yürüme mesafesinde yer almaktadır. Yerleşkeye ulaşım için birçok toplu taşıma araçları ve ana yollar mevcuttur (bkz. Şekil 1). Ayrıca yanında "Forum Aydın" adlı alışveriş merkezi bulunmaktadır.



Şekil 1: Yerleşke Konumuna Kent Merkezine Uzaklığı, Tomtom, 2022

Literatür araştırmasına göre, Aydın Tekstil Fabrikasının kurulmasına 1952 yılında karar verilmiştir. 1952 yılında kurucu ortakları belirlenen, daha sonra yerli hissedarlar ve çeşitli devlet bankalarından sermaye katılımı sağlayan Aydın Tekstil ve Nebati Yağlar Sanayi İşletmeleri Anonim Ortaklığı olarak, resmen 1954'te ortaklık olarak kurulmuştur (Karatosun ve Arıtan, 2010). Satışları koordine etmek için şirket resmi olarak kurulduktan sonra, fonksiyonlarına ve üretim amaçlarına göre yaklaşık 250 dönüm arazi satın alınmıştır. 7 Ekim 1955 tarihinde, Cumhurbaşkanı Celal Bayar ve Başbakan Adnan Menderes tarafından fabrikanın temeli atılmış olup, 1957 yılında fabrikanın inşası biterek hizmete girmiştir. Kronolojik sıraya göre farklı yıllarda hizmete giren binaların vaziyet planı şekil 2'de yer almaktadır (bkz. Şekil 2). 1958 yılında da dokuma kısmı açılmıştır. O yıllarda inşa edilen ilk sanayi binası olarak Aydın Tekstil Fabrikası ve Yerleşkesi, Aydın şehrinin ekonomisini, tarihini ve gelişimini kayıt altına alan ve şehrin mihenk taşı olduğundan korunması gereken kültür varlıkları listesinde yer almaktadır. Aydın Tekstil; sadece pamuk alımı ve satımı, iplik üretimi, dokuma, çırçırılama, ucuz ve iyi kalitede pamuk temini için yardımcı tesisler kurmak, ürünlerin satılması, satış ve teşhir mağazaları açılması için değil, aynı zamanda nebati yağ sanayi ve sabun üretimi ile uğraşan ve bunların satış işlerini koordine etmek üzere kurulmuş bir tesisti (Yaşdağ, 2021). 1960'lı yıllarda, iplik, kaput bezi, poplin, patiska, krep, basmalık, pazenlik, jorjet, perdelik, pijamalık ve Panama türlerinde bez üretimi yapılmaya başlanmıştır (Yaşdağ, 2021).



Şekil 2: Aydın Tekstil Yerleşkesinde Yapılardaki İlavelerin Kronolojik Dağılımını Gösteren Vaziyet Planı, Kolsal, 2015

Fabrika ve üretim hızla popüler hale gelmiş ve 1961'de fabrika girişine bir dükkân ve vitrin eklenmiştir. Görkemli poplinleri, Osmanlıların krepleri ve patiska kumaşlarıyla ünlü The Manufacture artık sipariş üzerine üretilmeye başlanmıştır. 1970'li yıllara kadar büyük üretimler ve yerleşke hayatı ile ilgili çeşitli birimlerin kurulması/inşası devam etmiş ancak 1980'li yılların başlarında Aydın Tekstil'in uzun yıllardan beri çalışan kadrolu tecrübeli kişileri değiştirilmiştir. Yönetim değişiklikleriyle, özellikle üretim düzeyi ve nitelikli üretim hedeflerinde sorunlar oluşmuş, alanında uzman olmayan kişiler sebebiyle Aydın Tekstil kendi sektörünün gerisinde kalmaya başlamıştır. Bu gerileme ile işçilik giderlerinden tasarruf mahiyetinde, çalışanların, personellerin sayılarının azaltılması soruna çözüm olarak görülmüş, sonunda parlak geçmişi olan bu işletme de Tariş A.Ş'nin bir yan kuruluşu haline gelmiştir.

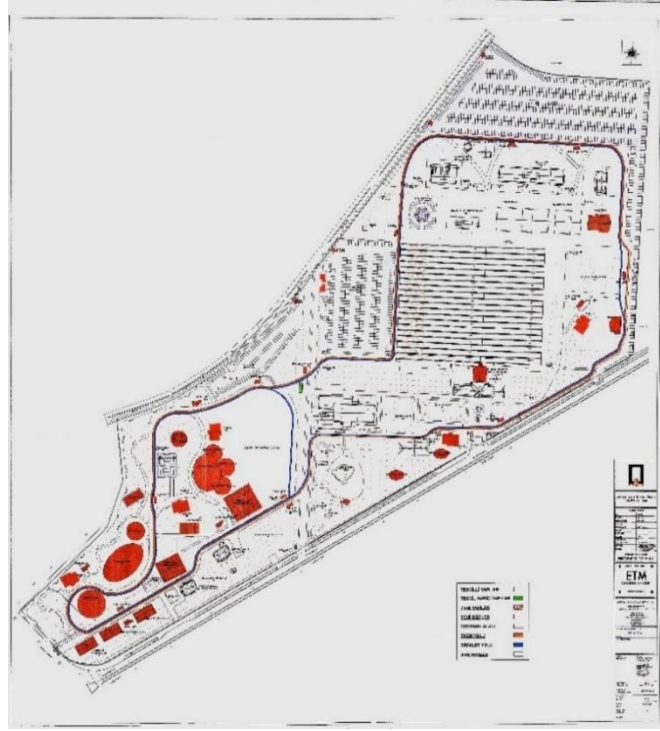
Kuruluşunun 50. Yıldönümü olan 2004 yılında üretim tamamen durdurulmuş, sonraki dönemde ise, Aydın Tekstil'in mülklerine yönelik ticari ilgi artınca, yerleşkenin bütünlüğünü baltalayan parsel satışları başlamıştır (Kolsal, 2015). Özellikle yerleşkenin doğusundaki eskiden fabrika sahası alanı içinde olan alan üzerindeki alışveriş merkezi (AVM), bu tasfiyenin ürünüdür. Ayrıca kapandıktan 10 yıl sonra yerleşkede bulunan bir binasında yangın çıkmış olup (bkz. Şekil 3) (bkz. Şekil 4), şans eseri bu yangın çam ağaçlarına sıçramamıştır (Milliyet Gazetesi, 2014). Aydın Belediyesince 2013 yılında yapılan plan tadilatı ile alan Kentsel Rekreasyon Alanı olarak belirlenmiştir. Restorasyon çalışmaları esnasında yapılan yapı analizi ise şekil 5'te görülmektedir (bkz. Şekil 5).



Şekil 3: Yanan Yapının Restorasyon için Saha Taraması, Etm Mimarlık, 2022



Şekil 4: Yanan Yapının Restorasyon için Saha Taraması, Etm Mimarlık, 2022

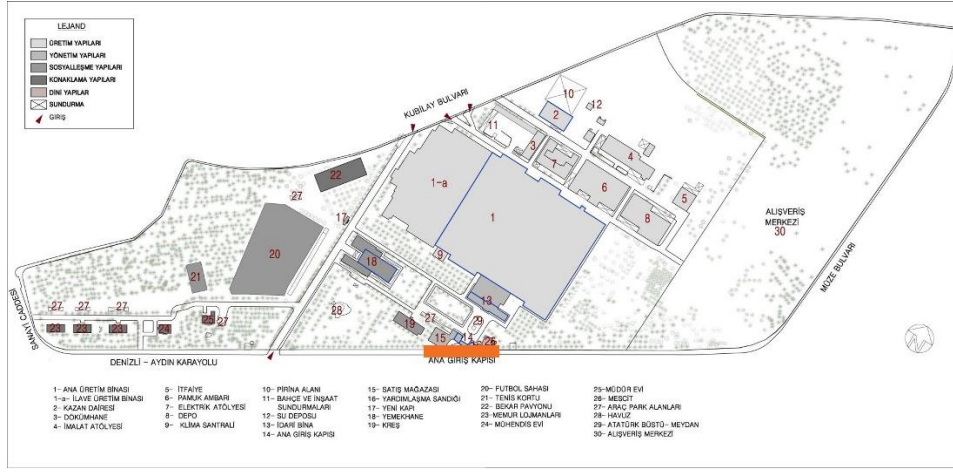


Şekil 5: Restorasyon Projesi Yapı Analizi, Aydın Büyükşehir Belediyesi, Kent Tarihi ve Tanıtımı Daire Başkanlığı

Aydın Büyükşehir Belediyesinden alınan bilgiye göre, fabrika alanındaki ağaçlar binaların peyzaj düzenlemesi için 1955 yılından sonra dikilen fıstık çamları ve palmyelerdir. 1960-1970 yılları arasında fabrika yapılarının ek binaları da tamamlandıktan sonra alanın kuzey bölümünde (tren yolu cephesinde) kalan boşluk alanlar, sayıları 1200 kişiyi bulan fabrika çalışanlarının yararlanması için dikilen meyve ağaçlarından oluşmaktadır. 1954-1955 yıllarında çekilmiş hava fotoğrafları incelendiğinde o tarihlerde söz konusu taşınmaz üzerinde ağaç olmadığı görülmektedir. 1955 yılından sonra dikildiği anlaşılan fıstık çamlarının yaşları 65 (+-5) aralığındadır.

(Karatosun ve Arıtan, 2010) aktarımına göre, yerleşkede üretim (fabrika, ambarlar, atölyeler, kazan dairesi, itfaiye, su kulesi, vb.), idare, sosyalleşme (yemekhane, kreş vb.) ikamet (yerleşkedeki tüm lojmanlar), rekreasyon (gösteri alanları, süs göleti, piknik yeri, spor sahaları, çocuk oyun alanları, otomobil ve otobüs parkları, düzenlenmiş yeşil doku, vb.) mekânları bulunmaktadır.

## 1.2.Aydın Tekstil Ana Girişi



Şekil 6: Turuncu ile İşaretlenen Alan Ana Giriş Kapısı Gösterilmiştir, Kolsal, 2015

1955 yılında yapılan binanın ana giriş kapısı da aynı yılda betonarme sistemle yapılmıştır (bkz. Şekil 7). Fabrikanın yapıldığı yıllarda kapı üzerine konulan levhaların ise, günümüzde kaldırılmış olduğu görülmektedir (bkz. Şekil 8). Üzerinde sadece bir adet saat bulunmaktadır



Şekil 7: Cumhuriyet yıllarındaki Aydın Tekstil Fabrikası, Aydın Tekstil Fabrikası, 2010



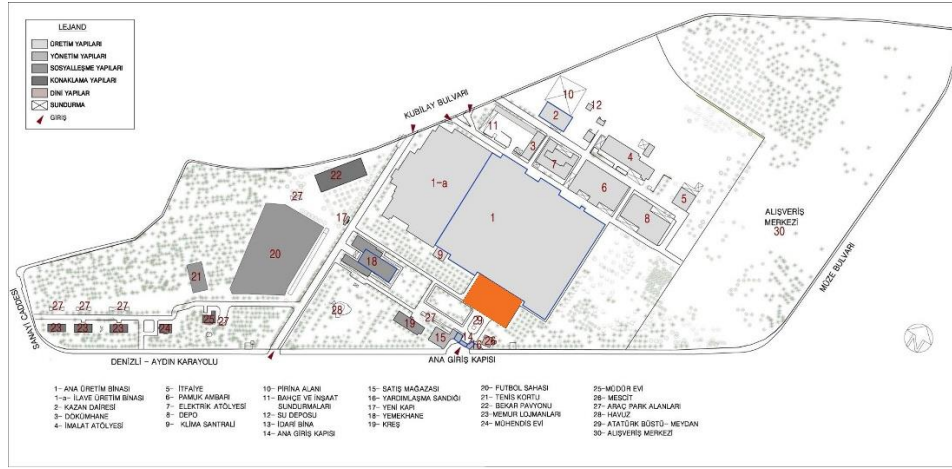
Şekil 8: 2022 Yılındaki Ana Girişten Görünüm, Etm Mimarlık, 2022

### 1.2.1. İdari Yapı

İdari yapı 1953-1958 yılları arasında inşa edilmiş olup betonarme karkas ve beşik çatıya sahiptir. Çalışanların giriş yapabilmesi için üretim yapısı ile idari yapı arasında geçişi sağlayıcı revizyonlar yapılmıştır (Kolsal, 2015). Aydın Tekstil Yerleşkesinde giriş kapısı önünde yer almakta olan Yönetim Binası, yerleşkedeki ziyaretçileri karşılayan ilk binadır (bkz. Şekil 9). Cumhuriyet sonrası sanayi yerleşkelerinde ortak mimariye sahip olan iki katlı binanın kırma çatısı bulunmaktadır (bkz. Şekil 10). Cephenin ortasına yerleştirilen giriş kapısı ve üzerindeki balkon, ana gövdeden çıkma bir girişle



belirlenmiştir (bkz. Şekil 11). Yerleşkedeki ilk binanın ana girişinin hemen önünde bulunan Atatürk büstü tasarımı (bkz. Şekil 12), genellikle Cumhuriyet sonrası sanayi kampüslerinin ortak bir özelliğidir (Yaşdağ, 2021).



Şekil 9: Turuncu ile Gösterilen Alanda İdari Yapı Gösterilmiştir, Kolsal, 2015



Şekil 10: Restorasyon öncesi Aydın Tekstil Fabrikası Yerleşkesi İdari Binası, Aydın Büyükşehir Belediyesi, Kent Tarihi ve Tanıtımı Daire Başkanlığı



Şekil 11: 2019 Yılında Restorasyon Sırasında Aydın Tekstil Fabrikası Yerleşkesi İdari Binası, Kişisel Arşiv, 2019



Şekil 12: 2022 Yılında Restorasyonu Bittikten sonra Aydın Tekstil Fabrikası Yerleşkesi İdari Binası, Ses Gazetesi, 2022

İdari binada, cephenin döngüsel özellikleri iç hacimde çeşitli biçimlerde yenilenmektedir. Birinci katta merkez hacmin iki yanında üretim alanlarından sorumlu kişiler için odalar bulunmaktadır. Birinci katın ana üretim binasına doğrudan erişimi vardır. İşletme ile idari arasındaki bağlantı iş sirkülasyonunun kontrolünü kolaylaştırmıştır. Bu durum, 1950'ler öncesi endüstriyel yerleşkelerin yapılarında bulunan bir özelliktir (Yaşdağ, 2015).

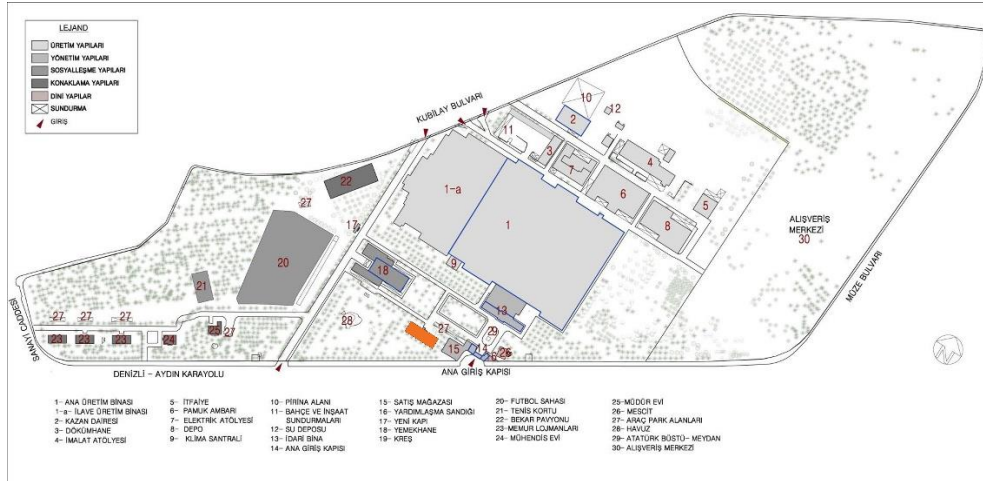
Restorasyondan sonra idari yapı ile üretim binasının arasına çelik konstrüksiyonlu cam kaplamalı sergi salonu işlevine sahip yeni bir yapı ilave edilmiştir (bkz. Şekil 13).



Şekil 13: İdari Yapı ile Üretim Yapısı Arasında İnşa Edilen Yapı, Etm Mimarlık, 2022

### 1.3.Kreş

Aydın Tekstil'in çalışanlarına ve ailelerine sunduğu hizmetlerden birisi olan bir diğer kreş binası da kampüsün güneyinde, ana girişin yanında yer almaktadır (bkz. Şekil 14).



Şekil 14: Turuncu ile Gösterilen Alan Kreş Yapısı Gösterilmiştir, Kolsal, 2015



Şekil 15: Kreşin Görünüşü, Arıtan ve Karatosun, 2010



Şekil 16: Kreşin Görünüşü, Kolsal, 2015

Yapı 1955 ile 1958 yılları arasında yapılmış olup, yerleşkede bulunan birçok bina gibi betonarme ve kırma çatılıdır. Zaman içerisinde birkaç kez işlevi değiştirilmiştir. İlk başta kreş binası olarak kullanılan yapı, fabrikanın son yıllarında çamaşırhane ve klinik işleviyle kullanılmıştır (Kolsal, 2015).



Şekil 17: Kreşin Giriş Bölümünün Eski Görünüşü, Etm Mimarlık, 2021

Tek katlı betonarme binanın kuzey cephesinde bir ana giriş kapısı, özellikle pencere açıklıkları ile harekete geçirilen simetrik cephede merkezi olarak konumlandırılmış çıkma iki sütunlu bir giriş bulunmaktadır (bkz. Şekil 15, Şekil 16) (Yaşdağ, 2021). Kreşin giriş bölümünün eski hali ise (bkz. Şekil 17) de yer almaktadır.

Bu simetri, yapının tüm cephelerini sarmakta olup, doğu cephesinde odalar güney cephesinde ise gerekli yerlerde eklentiler yapılmıştır (bkz. Şekil 18). Özellikle uzantının mevcut çatı şeklinin dışında bırakılması asimetriye ek olarak bir yamukluk oluşturmuştur. Bu durum, yerleşkede yapılan ek inşaatların çoğundan farklı olarak, eklenen birimlerin mevcut binaya entegre edilebilmesini pek mümkün kılmamaktadır. Günümüzde ise çocuk gelişim merkezi olarak faaliyet göstermektedir (bkz. Şekil 19) (bkz. Şekil 20).



Şekil 18: Kreşin Restorasyondan Görünüşler, Kişisel Arşiv, 2019



Şekil 19: Çocuk Gelişim Merkezinin Giriş Bölümünün Görünüşü, Kişisel Arşiv, 2022



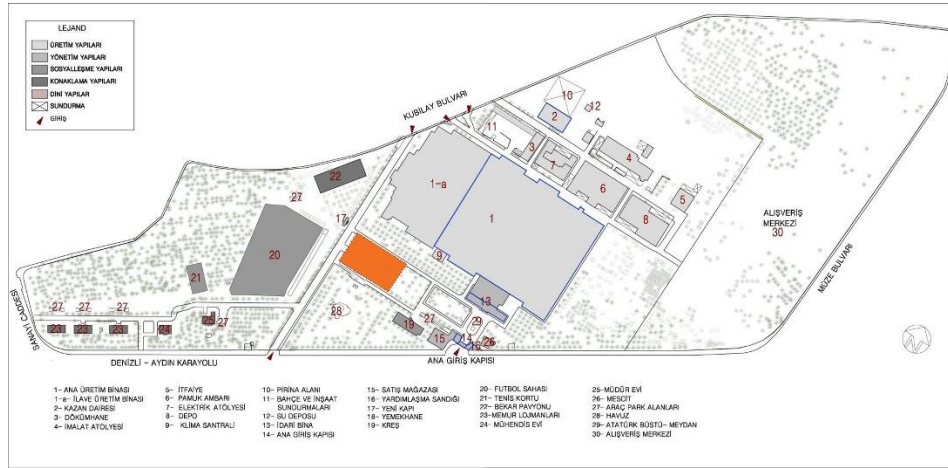
Şekil 20: Çocuk Gelişim Merkezinin Son Hali, Kişisel Arşiv, 2024

#### 1.4.Sosyal Yapılar

Sosyal ve dinlenme alanları (yemekhane, kreş, klinikler, gösteri sahneleri, kafeler, oyun alanları, çocuklar için alanları vb.) sadece tüm fabrika topluluğuna hitap etmekte kalmayıp vatandaşlara da hizmet verebilmektedir. Personel yemekhanesi olarak kullanılan orta kanat, geniş açıklıklı betonarme karkas sistem, genel iç tasarım ve hareketli panellerle karakterize edilmiştir. Kuzeydeki depo ve güneydeki idari yemekhane, tek katlı yan yapının işlevini üstlenmektedir. Bahsedilen rekreasyon alanları, merkezi süs havuzunda yer almakta olan ve açık havada piknik yapma, yemek yeme ve düğün, nişan gibi toplumsal aktivitelerin sunulduğu platformlar, bahçe alanları ve çocuk oyun alanından oluşmaktadır.

##### 1.4.1.Yemekhane Yapısı

Yemekhane binası, kampüsün ortasında yer almaktadır (bkz. Şekil 21).



Şekil 21: Turuncu Alanda Gösterilen Yemekhane Yapısı Gösterilmiştir, Kolsal, 2015

Yerleşke içinde sosyal yapılar arasında ilk dikkat çeken eski yemekhane (kantin) binası 1956 yılında inşa edilmiştir. 1982'de güneybatıdaki tek katlı bloğa misafirhane ve lokal olarak kullanılan kat ilave edilmiştir. Tek hacimli geniş açıklıklı bu yüksek betonarme yapı kısmen de olsa günümüze kadar korunmuştur (bkz. Şekil 22). Aydın Tekstil yerleşkesinin öğle yemeği ve mesai bitiminde çokça kullanılan yemekhane binası, toplantı, kurs gibi etkinliklerle, güneyindeki süs havuzu ile resmi davet ve baloların düzenlendiği sembolik bir yapıdır. Restorasyon çalışmalarında özgün yapının, zaman içinde niteliksiz müdahalelere maruz kalmış olduğu ve orijinaline uymayan muhdes ilavelerin varlığına rastlanılmış ve bu ilavelerden arındırılmıştır. Sıva raspaları ve temel gözlem açmaları ile yapının taşıyıcı sisteminin durum tespiti yapılarak uygun detaylarla yapı taşıyıcı sistemi güçlendirilmiştir.



Şekil 22: Restorasyon Öncesi Yemekhaneye Ait Fotoğraflar, Aydın Büyükşehir Belediyesi, Kent Tarihi ve Tanıtımı Daire Başkanlığı



Şekil 23: Restorasyon Yapılırken İç Mekân Güçlendirme Detayları, Etm Mimarlık, 2021

Yapının kullanılmayacak durumda olan demir ve ahşap doğramalarının tamamı referans alınan özgün detaylarına sadık kalınarak yeni ihtiyaçları da karşılayacak şekilde düzenlenmiş ve yenilenmiştir. Yapının temel güçlendirmesi yapılmış (bkz. Şekil 23), zemin kaplamaları dönemine uygun karo siman (bkz. Şekil 24) kaplama ile yenilenmiştir. Yapının çatısına ait betonarme tabliye güçlendirilmiş, tek katlı bölümlerde de ahşap çatısı yenilenmiştir (bkz. Şekil 25). Yeni işlev kazandırılmasına yönelik olarak iç mekân kurgusuyla ıslak hacimler yapılmış, yapı çevresinde peyzaj ve çevre düzenlemesi yapılarak dış mekân kullanım alanları oluşturulmuştur (bkz. Şekil 26).

Binanın en büyük hacmi olan ana yemek odasının taşıyıcı sistemi betonarme olarak inşa edilmiştir. Geniş açıklıklar yükseltilmiş tavanla geçilmiştir. Bu durum, ana salona göre daha alçak olan yan birimlerin yataylığını vurgulayıp dikkati çekmekte ve yemek odasındaki ana hacmin orantılı olarak daha bir belirgin hale gelmesini sağlamaktadır (Kolsal, 2015). Yeni işlev kazandırma sürecinin bitiminde restoran ve bir kısmı da Holly Stone Performance Hall adı altında etkinlik mekânı olarak faaliyete geçmiştir (bkz. Şekil 27) (bkz. Şekil 28).



Şekil 24: Yemekhanenin Restorasyon Süreci ve Bitiminden Görünüşler, Etm Mimarlık, 2022



Şekil 25: Yemekhanenin Restorasyonu Yapılırken Görünüşü, Etm Mimarlık, 2022



Şekil 26: Restoran Yapısının Son Hali, Kişisel Arşiv, 2024



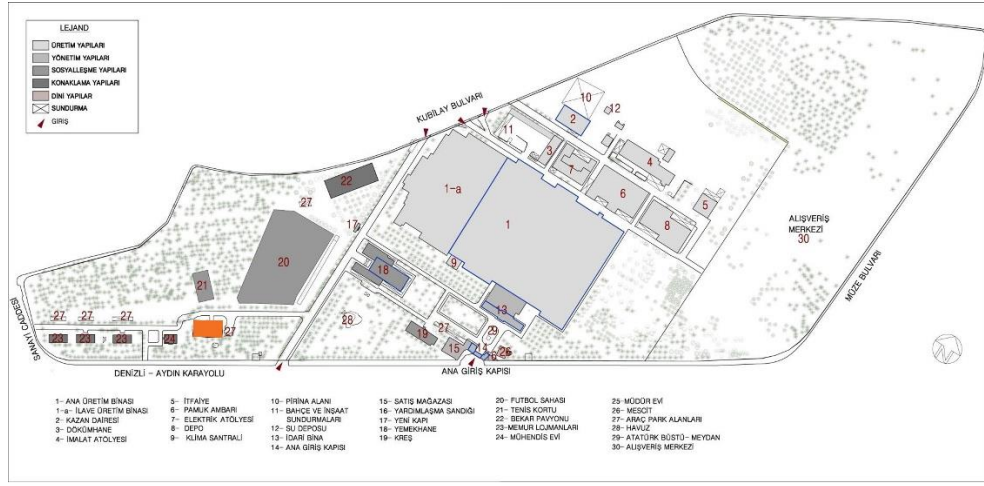
Şekil 27: Holly Stone Performance Hall'un 2022 Yılındaki Görünüşü, Kişisel Arşiv, 2022



Şekil 28: Holly Stone Performance Hall'un 2024 Yılındaki Görünüşü, Kişisel Arşiv, 2024

#### 1.4.2. İkamet Yapısı: Müdür Evi

Müdür evi yerleşkenin batısında bulunmaktadır (bkz. Şekil 29).



Şekil 29: Turuncu ile İşaretlenen Alan Müdür Evi Gösterilmiştir, Kolsal, 2015

Yerleşkenin ilk yapılarından birisi olan müdür evi, 1955 yılında betonarme sistem olarak inşa edilmiş olup beşik çatıya sahiptir. Koruma Kurulundan tescilli olmayan bu yapı iki katlı olup yanında tek katlı bir bina da mevcuttur (bkz. Şekil 30). 1955 yıllarının dönemini yansıtan müdür evinde, dikey aksta oluşan rüzgarlık tarzı yapı öğeleri bulunmakta olup, balkonlarla bu öğeler kendini tekrarlamıştır. Temelde basit bir mimari yapıya sahiptir. Bahçe ile ilişkisini güney cephesi sağlamaktadır. Günümüzde bilim teknoloji kulübü olarak hizmete açılmıştır (bkz. Şekil 31).



Şekil 30: Restorasyon Öncesi Görünüş, Aydın Büyükşehir Belediyesi, Kent Tarihi ve Tanıtımı Daire Başkanlığı

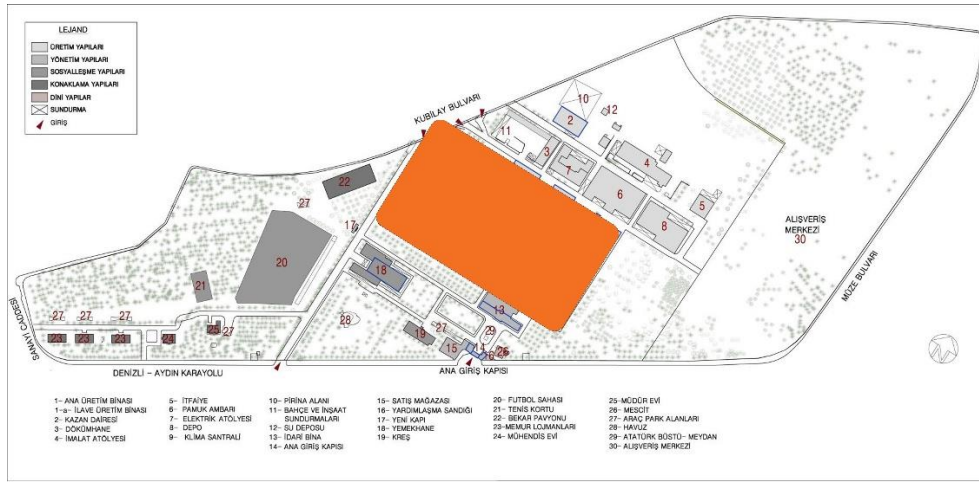




Şekil 31: Müdür Evinin Restorasyonu Tamamlandıktan Sonraki Görünüşü, Kişisel Arşiv, 2022

### 1.4.3. Üretim Yapıları

Betonarme strüktür olan yapıların inşa yılı 1953-1960 yılları arasında olup, yapı şed çatıya sahiptir. Fabrikanın ilk kuruluş yıllarında inşa edilen yapı tescillidir. Üretim yapısı yerleşkenin merkezi aksında yer aldığı için üretimin üssü durumunda olduğundan, arkasında yer alan diğer üretim binalarıyla ve yönetim binasının arasında güçlü bir ilişki ortaya çıkmaktadır (bkz. Şekil 32) (Kolsal, 2015).



Şekil 32: Turuncu ile Gösterilen Alanda Üretim Yapıları Gösterilmiştir, Kolsal, 2015

Üretim yapısı iplik, ham bez gibi çeşitli bez tesisleriyle dokuma tevsii, apre ve trikotaj atölyelerinden oluşmaktadır. 1953 ile 1983 yıllarında bazı değişikliklerle ilaveler yapılmış, yerleşkenin en büyük ölçekli yapısı olmasından dolayı ilavelerden sonra ise kapladığı alan daha da artmıştır. Sonradan eklenen yapılar ana kütlede farklı nitelikte olup, yıllar içerisinde başka ilave yapıların eklenmesi bu binaların kiremit kaplı kırma çatılara sahip olduğu anlaşılmaktadır (Kolsal, 2015).

Üretim yapısının, idari yapı arasında çalışanların girip çıkabilmesi için 3 adet bağlantısı bulunmakta olup, bunlardan birisinde çalışanların kart bastığı kısımların yer aldığı hacmin duvarlarında uyarı levhaları bulunmaktadır. Bu levhalar dışında cumhuriyetin yeni kuruluş yıllarında olmasından kaynaklı "Türk, Öğün, Çalış, Güven" levhası fabrikanın temel ögesi durumundadır. Aynı şekilde fabrika yerleşkesinin ana giriş kapısının üzerinde (bkz. Şekil 33) söz konusu levhadan mevcut olup fabrikanın temel işaret ögesi niteliğindedir.



Şekil 33: Aydın Tekstil Fabrikası Ana Girişi, Aydın Tekstil Fabrikası, 2010

Binanın çatı sistemindeki pencerelerden sızan doğal ışık, çalışanlar için aydınlık çalışma alanları yaratmış ve endüstriyel iş gücünün yükünü önemli ölçüde artırmıştır (bkz. Şekil 34). Tek hacimli yapının eşit aralıklı kirişleri ve destekleri, üretim ve makine kullanımı için fonksiyonel alanların inşasına olanak sağlamıştır (bkz. Şekil 35) (Yaşdağ, 2021).



Şekil 34: Üretim Yapısının Çatı ve Pencerelerinin Detayı, Etm Mimarlık, 2021



Şekil 35: Üretim Binasının Bir Görünümü, Etm Mimarlık, 2021

Cumhuriyet dönemi sanayi yapılarının çıktısını andıran ana birim, mimari olarak yerleşkeyi oluşturan diğer birimlerden ölçek açısından göz ardı edilemeyecek kadar ayırdır. Yapının şed çatısı altındaki odalar daha aydınlık ve daha havadar olacak şekilde tasarlanmıştır. Üretim binasının ilave edilen yapıları ise daha modern yapılara örnek olabilmektedir. 2022 yılındaki restorasyon çalışmalarıyla üretim yapıları yenilenmiştir (bkz. Şekil 36). Restorasyon çalışmalarının tamamlanmış hali şekil 37’te gösterilmiştir (bkz. Şekil 37).



Şekil 36: Restorasyon Çalışmaları Esnasında Üretim Yapılarının Görünüşleri, Kişisel Arşiv, 2022



Şekil 37: Restorasyon Çalışmaları Yapılmış Olan Üretim Yapılarının Görünüşleri, Kişisel Arşiv, 2024

#### 1.4.4. Aydın Tekstil Yerleşkesi Günümüz Rekreasyon Alanı

Yerleşkede koşu ve bisiklet yolları açılmıştır (bkz. Şekil 38). Rekreasyon Alanı Restorasyonu kapsamında, Aydın Büyükşehir Belediyesi tarafından Tekstil Parkı içinde ömrünü tamamlamış kuruyan ağaçları kesip kaldırmak yerine, bu kuruyan ağaçların gövdesinden çeşitli heykeller yapılarak ağaçlara bir yerde yeniden hayat verilmiştir (bkz. Şekil 39). Kuruyan ağaçların heykel olarak değerlendirilmesi yerleşkenin birçok yerinde gözlemlenmekte olup, halen de çalışmalar devam etmektedir. Ana giriş binasının bulunduğu yerden başlayan bir trenle kampüs içinde gezinti sağlanmış (bkz. Şekil 40) ve çocuklar için mini bir aquapark yapılmıştır (bkz. Şekil 41). Çeşitli yerlerde hayvan figürlü heykelleri

kullanılmıştır. Üretim binasının önünde danışma yapısı bulunmaktadır. Yerleşkenin birkaç yerinde fabrikanın açık olduğu yıllardan kalma tescilli olmayan bazı binalar tuvalet/WC olarak değerlendirilmiştir. Aydın Tekstil Kültür Parkı'nı yönlendirme amaçlı birçok levha ve rekreasyon öğesi bulunmaktadır.



Şekil 38: Sol tarafta Koşu ve Bisiklet Yolu ve Sağda Yemekhane ve İdari Bina, Sol arka planda Üretim Yapıları, Kişisel Arşiv, 2022

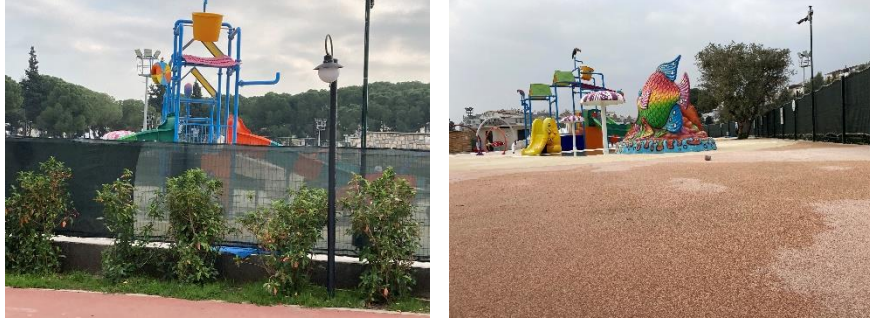


Şekil 39: 2022 Aralık Ayında Ömrünü Tamamlamış Ağaçlardan Yapılan Heykeller, Kişisel Arşiv, 2022



Şekil 40: Yerleşke İçerisinde Gezinti Yapılan Tren ve Sol tarafta Bisiklet Yolundan Görünüşler, Kişisel Arşiv, 2022

Fabrikada eskiden bulunan futbol sahası kaldırılarak yerine konser alanı ve çocuk etkinlik alanları yapılmıştır.



Şekil 41: Çocuklar için Yapılan Mini Su Parkı, Kişisel Arşiv, 2022

Eski yıllarda kampüs içinde konuk evleri, lojman, mühendis evi olarak kullanılan binalara yeni işlev kazandırılarak öğrenci etkinlik alanları haline getirilmiş bu bağlamda öğrenci odaklı çalışmalara yer verilmiştir. Ayrıca etkinlik alanlarının etrafına mobil kafeler ve spor alanları yapılmıştır. Fabrikanın atıl kaldığı zamanlarda bulunan tenis kortu kaldırılarak yenisi inşa edilmiştir (bkz. Şekil 42).



Şekil 42: Yerleşkedeki Çeşitli Mobil Kafe ve Saha Görünümleri, Kişisel Arşiv, 2022

Aydın Tekstil Fabrikası Yerleşkesinde eski fonksiyonları ile restorasyon sonrası yeni işlev kazandırılan binaların karşılaştırılması Tablo 1'de özetlenmiştir.

Tablo 1: Aydın Tekstil Fabrikası Yerleşkesi içinde yer alan ve işlev değişikliği yapılan binaların bilgileri ile güncel kullanımlarının yorumunu gösteren tablo (M.Yaşdağ'dan yararlanılarak güncellenmiştir)

Yapı Adı	Yapım Yılı	Yapıdaki Değişiklikler	Günümüz İşlevleri
İdari Yapı	1953-1958	Tarihsel kullanıma bağlı olarak değişiklikler yapılmıştır.	İdari Yapı olarak restore edilmiştir.
Ana Üretim Yapısı	1953-1960	1957 (İplik Yapısı) 1958 (Ham bez Yapısı) 1960 (İşlenmiş Bez Yapısı)	Galeri-Müze-Yerel Ürünler Pazarı İşlevi Çatısına Güneş enerjisi paneli konulması
Ek Üretim Yapısı	1975-1983	Tarihsel kullanıma bağlı olarak değişiklikler yapılmıştır.	Galeri-Müze-Yerel Ürünler Pazarı İşlevi Çatısına Güneş enerjisi paneli konulması
İmalat Atölyesi	1953-1960	Depo ve sundurmalar	Restoran İşlevi
Su Pompası Binası	1958-1959	-	Su Pompası Binası ve Tren İstasyonu

Depo	1958-1959	-	Su Havuzu
Yemekhane	1956	1982 (Kat ilavesi)	Restoran/Kafe olarak kullanılmaktadır.
Kreş	1955-1958	Tarihsel kullanıma bağlı olarak değişiklikler yapılmıştır.	Çocuk gelişim merkezi olarak kullanılmaktadır
Satış Mağazası	1961	1983 (Tadilat)	-
Müdür Evi	1955	-	Bilim Teknoloji Kulübü
Mühendis Evi	1955	-	Engelli Sosyal Etkinlik Merkezi
Memur Lojmanları	1955	1973 yılında üçüncü bir lojman ilave edilmiştir	Öğrenci Etkin Alanları
Bekar Pavyonu	1955-1958	1961'de ilave alan eklenmiştir.	Otopark
Ana Giriş Kapısı	1955	1961 Mağaza olarak kullanılmıştır 1974 Yardım için kullanılmıştır 1983 Satış Mağazası olarak kullanılmıştır	Protokol Girişi ve Güvenlik Binası

## GENEL SONUÇ

Tarihsel süreçte kentlerde mevcut farklı yapı tiplerinin oluşumu, bu yapıların fiziksel mekânlarında barındıkları toplumların kültürel ve sosyal değişimlerinin yansımalarını ortaya koymaktadır. Bu bağlamda Aydın Tekstil Fabrikasının yapıldığı dönemde binanın yapım teknolojisi ve üretim kapasitesi de toplumun o zamanki yaşayış biçimine bağlı olarak düzenlenmiştir. Günümüz ihtiyaçlarına bağlı olarak yeni işlev kazandırılması ile yapıların ayağa kaldırılarak kullanılmaya başlanması ve korumaya alınması, tarihi nitelikli yerleşkenin kent belleğinde yer etmesine neden olmaktadır. İstanbul Beykoz Kundura Fabrikasının müze restoran, sinema, tiyatro gibi kültür mekanlarına dönüşümü, Lizbon'daki eski tekstil fabrikası Companhia de Fiação e Tecidos'a ait yapıların günümüzde LX Factory olarak kültür, sanat, tasarım mekanına dönüşümü, İngiltere Batı Yorkshire'de Dean Clough'un günümüzde karma kullanımı, yeni işlev kazandırılan örneklerden bazılarıdır.

Aydın Tekstil Fabrikası ve Yerleşkesi Restorasyonu çalışmaları aşamasında resmi kaynaklarda tescilli olan ve tarihi özellikleri bulunan bölümler yeniden topluma kazandırılmıştır. Fabrika dönüşümü sırasında olabildiğince muhdes müdahalelerden kaçınılarak özgün dokunun korunarak ortaya çıkarılmaya çalışıldığı, yeni işlev verilirken de yapısal korumaya özen gösterildiği görülmektedir. Mekânsal düzenlemeler yapılırken ayrıntılara dikkat edildiği anlaşılmaktadır. Yapıların restorasyonları yapılırken birçok yapının fiziksel olarak eski işlevselliklerini korudukları, günümüzde fabrikanın ilk işleviyle üretime geçme kararı verilmesi halinde bu binaların aynen kullanılmaya devam edilebileceği, restorasyonu yapılan yapılarda fonksiyonel bir değişime sebep olmadığı ve Cumhuriyet Döneminin 1950'li yıllarının devam ettirmeye çalışıldığı görülmektedir. İç mekânda yapılan

restorasyonlarda ise çağdaş tasarımlar yer aldığından modernleşme göze çarpmaktadır. Yerleşkenin ilk yapım yıllarından kalma süs havuzunun restore edilerek etrafına mobil kafeler konulması, eskiden o alanda tertiplenen sosyal aktiviteleri sınırlı da olsa anımsatmakta ve bellekte geçmişi canlandırma amacı taşımaktadır. Yılların geçmiş olması ve yapıldığı tarihteki öğelerin eskilerde kalması sınırlı bir anımsatma olarak düşünülebilir. Fabrika özelliğine sahip üretim yapılarının ve yerleşkesinin restorasyonu ve işlev değişikliğine dair Aydın Büyükşehir Belediyesi çalışmaları, resmi veriler ve saha çalışmalarından çıkan sonuçlara göre durum değerlendirilmiştir

Yerleşkede zarar görmüş bazı yapıların yeniden kullanımı için Koruma Kurulu kararlarıyla birlikte doğru teknik ve malzemelerle restore edilmesi önemlidir. Genel olarak yerleşkenin, Aydın ilinin kentsel dokusuyla örtüşen bir şekilde restore edilmiş olduğu görülmektedir. Bu bağlamda fiziksel yapıları itibari ile sağlam kalmış binalar ile yarı harabeye dönmüş binalar, özgün niteliğine uygun olarak dönüştürülüp korunmuştur. Tarihi endüstriyel yapıya güncel işlev kazandırılarak yeniden kullanılması geçmişten gelecek nesillere bir aktarım olabileceği gibi TICCIH ve Dublin tüzüklerinde alınan kararların uygulandığı kültürel ve endüstriyel mirasın koruma örneklerinden birisidir. Ayrıca yerleşke içerisinde ömrünü tamamlamış ağaçların kesildikten sonra sanatsal bir değere dönüştürülmesi ve rekreasyon alanlarında kentsel mobilyalar olarak kullanımıyla sürdürülebilirlik sağlanmıştır. Kurumuş ağaçlar bu şekilde kentsel dönüşümün bir uygulama biçimi olan (refurbishment) parlatma-cilalama olgusuyla değer kazanmışlardır. Sonuç olarak tarihi endüstriyel yapılara yeni işlev kazandırma ve alanların değerlendirilmesi yoluyla Aydın ili yeni bir Kültür Parkı sahip olmuş, kent halkının yazın rekreatif amaçla kullanabildiği, kışın ise çalışabildiği bir kompleks haline gelmiştir. Aydın Tekstil Fabrikasında yıllarca çalışmış ve halen hayatta olan insanların anılarıyla geçmişi yaşayabildikleri bir yer haline gelen endüstri mirasının olumlu bir biçimde değerlendirilmesi, çevresinin de mekânsal dönüşümüne ve yeniden canlandırılmasına katkıları sağlamaktadır.

### **Etik Standart ile Uyumluluk**

**Çıkar Çatışması:** Yazarlar, kendileri ve/veya diğer üçüncü kişi ve kurumlarla çıkar çatışmasının olmadığını veya varsa bu çıkar çatışmasının nasıl oluştuğuna ve çözüleceğine ilişkin beyanlar ile yazar katkısı beyan formları makale süreç dosyalarına ıslak imzalı olarak eklenmiştir.

**Etik Kurul İzni:** Bu çalışma için etik kurul iznine gerek yoktur. Buna ilişkin ıslak imzalı etik kurul kararı gerekmediğine ilişkin onam formu sistem üzerindeki makale süreci dosyalarına eklenmiştir.

**Finansal Destek:** Yoktur.

### **KAYNAKÇA**

Acungil, Y. (2012). Kentleşme Sürecinde Tokat'ta Kentlilik Bilinci.

Arabacıoğlu, F. P., ve Aydemir, I. (2007). Tarihi Çevrelerde Yeniden Değerlendirme Kavramı. YTÜ Mim. Fak. E-Dergisi YTÜ Arch. Fac. E-Journal Cilt, 2.

Aydın, D., ve Yıldız, E. (2010). Yeniden Kullanıma Adaptasyonda Bina Performansının Kullanıcılar Üzerinden Değerlendirilmesi. Metu Journal of the Faculty of Architecture, 27(1), 1-22.  
<https://doi.org/10.4305/METU.JFA.2010.1.1>

Aydın Tekstil Fabrikası. (2010). Aydın Tekstil Fabrikası. [https://scontent.fteq3-2.fna.fbcdn.net/v/t39.30808-6/245011140\\_4054609477973261\\_9022448074631178880\\_n.jpg?\\_nc\\_cat=101veccb=1-7ve\\_nc\\_sid=730e14ve\\_nc\\_ohc=\\_it-ZLk5OCUAX-NrW1Zve\\_nc\\_ht=scontent.fteq3-2.fnaveoh=00\\_AfDt9MZ3XeXE\\_2hcrscOeEPqcW1dbrg6fDtNjEJw47zfcgveoe=63C95B68](https://scontent.fteq3-2.fna.fbcdn.net/v/t39.30808-6/245011140_4054609477973261_9022448074631178880_n.jpg?_nc_cat=101veccb=1-7ve_nc_sid=730e14ve_nc_ohc=_it-ZLk5OCUAX-NrW1Zve_nc_ht=scontent.fteq3-2.fnaveoh=00_AfDt9MZ3XeXE_2hcrscOeEPqcW1dbrg6fDtNjEJw47zfcgveoe=63C95B68) (Erişim Tarihi: 08/01/2023)

Başer, N. E. (2011). I. Sanayi Devriminde Teknolojik Gelişmenin Rolü.

- Celadyn, M. (2019). Interior Architectural Design for Adaptive Reuse in Application of Environmental Sustainability Principles. *Sustainability (Switzerland)*, 11(14).  
<https://doi.org/10.3390/su11143820>
- Etm Mimarlık. (2021). ETM Mimarlık Facebook Sayfası. ETM Mimarlık.  
[https://www.facebook.com/people/ETM-Mimarlık/100064272510397/?sk=photos\\_by](https://www.facebook.com/people/ETM-Mimarlık/100064272510397/?sk=photos_by)  
(Erişim Tarihi: 15/01/2023)
- Etm Mimarlık. (2022). Etm Mimarlık Instagram Sayfası. ETM Mimarlık.  
[https://www.instagram.com/etm\\_mimarlik/](https://www.instagram.com/etm_mimarlik/) (Erişim Tarihi: 10/01/2023)
- Fakıba, E. (2019). Yeniden İşlevlendirilen Kilise Yapılarında İç Mekân Müdahalelerine Yönelik Analizler: Sivrihisar Ermeni Kilisesi Örneği. *Sanat ve Tasarım Dergisi*, 23, 77-103.
- Gil-Mastalerczyk, J., ve Gardyńska-Kieliś, E. (2023). Accessibility Study of Historic Buildings And Contemporary Heritage – On The Example of Kielce’s Public Utility Buildings. *Structure and Environment*, 15(3), 133-146. <https://doi.org/10.30540/sae-2023-012>
- Joint ICOMOS. (2011). TICCIH Principles for the Conservation of Industrial Heritage Sites, Structures, Areas and Landscapes «The Dublin Principles». İçinde Adopted by the 17th ICOMOS General Assembly.
- Karatosun, M., ve Arıtan, Ö. (2010). Cumhuriyet Dönemi Mimarlığı. *Mimarlık* 355.  
<http://www.mimarlikdergisi.com/index.cfm?sayfa=mimarlikveDergiSayi=369veRecID=2485#>  
(Erişim Tarihi: 23/03/2024)
- Kolsal, F. (2015). Cumhuriyet Dönemi Modernleşmesinin Bir Sanayi Yapısı Üzerinden Kentsel ve Mekânsal Olarak Okunması: Aydın Tekstil Yerleşkesi.
- Lanz, F., ve Milano, D. (2018). Perspective Re-Inhabiting. Thoughts on the Contribution of Interior Architecture to Adaptive Intervention: People, Places, and Identities. *Journal of Interior Design*.
- Milliyet Gazetesi. (2014). Menderes’in Hatırası Aydın Tekstil Alevlere Yenik Düştü. *Milliyet Gazetesi*.  
<https://www.milliyet.com.tr/yerel-haberler/aydin/menderes-in-hatirasi-aydin-tekstil-alevlere-yenik-dustu-10402862> (Erişim Tarihi: 23/03/2024)
- Mohajan, H. K. (2019). The First Industrial Revolution: Creation of a New Global Human Era. *Journal of Social Sciences and Humanities*, 5(4), 377-387.
- Özel, M. (2005). Kentsel Gelişme ve Kentleşme Sürecinde Niğde. <http://de.wikipedia.org>
- Ses Gazetesi. (2022). Kılıçdaroğlu, Aydın Tekstil Park’ı açacak. *Ses Gazetesi*.  
<https://www.sesgazetesi.com.tr/haber/11183277/kilicdaroglu-aydin-tekstil-parki-acacak>  
(Erişim Tarihi: 23/03/2024)
- Tırnakçı, A. (2020). İşlevini Yitirmiş Endüstriyel Peyzajların Yeniden İşlevlendirilmesi: Sümerbank Kayseri Bez Fabrikası Örneği. *Artvin Çoruh Üniversitesi Orman Fakültesi Dergisi*, 21(1), 82-92.  
<https://doi.org/10.17474/artvinofd.633718>
- TICCIH. (2003). The Nizhny Tagil Charter for the Industrial Heritage.
- Tolga, H. B. (2006). Yıldız Teknik Üniversitesi Fen Bilimleri Enstitüsü Endüstriyel Alanların Dönüşümü, Kentsel Mekâna Etkileri: Beykoz Kundura ve Deri Fabrikası için Bir Dönüşüm Senaryosu.
- Tomtom. (2022). TomTom Maps. <https://www.tomtom.com/products/maps/> (Erişim Tarihi: 03/05/2024)



Yaşdağ, M. (2021). Şehrin Bellek Mekânı Olarak Aydın Tekstil Yerleşkesi: Mimari ve Yaşantı. İçinde Aydın Adnan Menderes University Journal of Institute of Social Sciences (C. 8, Sayı 1).

Yiğitoğlu, Ş. (2020). Mimaride İşlev Değişikliğinin Etkileri: Fabrikadan Çağdaş Sanat Müzesi'ne Dönüşüm 'Beykoz Deri ve Kundura Fabrikası Örneği'. Kocaeli Üniversitesi Mimarlık ve Yaşam Dergisi, 5(2), 381-402. <https://doi.org/10.26835/my.674968>

Zhang, J., Cenci, J., Becue, V., ve Koutra, S. (2021). The overview of the conservation and renewal of the industrial belgian heritage as a vector for cultural regeneration. Information (Switzerland), 12(1), 1-24. <https://doi.org/10.3390/info12010027>

## EXTENDED SUMMARY

### Research Problem:

The transformation of historical industrial buildings into new functional spaces while preserving their historical and cultural significance is a pressing issue in modern urban development. As cities expand and evolve, many industrial buildings that once fueled economic growth have become obsolete, leading to urban decay and environmental degradation. This study aims to address the challenges and opportunities associated with the adaptive reuse of these structures, focusing on the Aydın Textile Factory as a case study. The research problem centers on understanding how to effectively preserve industrial heritage while integrating it into contemporary urban life, thereby enhancing social, economic, and environmental sustainability.

### Research Questions:

1. What are the main challenges encountered in the adaptive reuse of historical industrial buildings?
2. How can the preservation of industrial heritage contribute to urban revitalization and sustainability?
3. What specific strategies were employed in the transformation of the Aydın Textile Factory, and what lessons can be learned from this case study?
4. What are the social, economic, and environmental impacts of repurposing historical industrial buildings?
5. How can urban planning and architectural practices be improved to better support the adaptive reuse of industrial heritage sites?

### Literature Review

The literature on industrial heritage and adaptive reuse highlights several key themes, including the importance of preserving cultural heritage, the economic benefits of repurposing old buildings, and the environmental advantages of reusing existing structures. Zhang et al. (2021) discuss the impact of urbanization, globalization, and deindustrialization on industrial sites, emphasizing the need for strategic planning in their transformation. Celadyn (2019) explores the role of adaptive reuse in sustainable development, while Arabacıoğlu and Aydemir (2007) focus on the social integration and economic revitalization achieved through such projects. The International Committee for the Conservation of the Industrial Heritage (TICCIH) and the International Council on Monuments and Sites (ICOMOS) provide frameworks and principles for the conservation and adaptive reuse of industrial heritage. The Nizhny Tagil Charter (2003) and the Dublin Principles (2011) emphasize the importance of documenting, understanding, and preserving industrial heritage, as well as engaging communities in the process. Studies by Gil-Mastalerczyk and Gardyńska-Kieliś (2023) and Aydın and Yaldız (2010) highlight the environmental benefits of adaptive reuse, such as reduced resource consumption and lower environmental impact. Fakıbbaba (2019) and Lanz and Milano (2018) discuss the social and economic benefits, including increased community engagement and economic growth.

## Methodology

This study employs a mixed-methods approach, combining qualitative and quantitative data collection and analysis to comprehensively examine the adaptive reuse of the Aydın Textile Factory. The methodology includes the following steps:

### 1. Literature Review

An extensive literature review was conducted to gather background information and theoretical frameworks on industrial heritage, adaptive reuse, and urban sustainability. Key sources included academic journals, books, and reports from international heritage organizations such as TICCIH and ICOMOS. This review provided a foundation for understanding the broader context and significance of the study.

### 2. Document Analysis

Historical documents, planning records, and project reports related to the Aydın Textile Factory were analyzed to trace the building's history and the transformation process. Official records from the Aydın Metropolitan Municipality, including the plan amendment made in 2013, were examined to understand the legal and administrative aspects of the site's redevelopment.

### 3. Interviews

Semi-structured interviews were conducted with key stakeholders involved in the restoration and adaptive reuse of the Aydın Textile Factory. Interviewees included urban planners, architects, historians, local government officials, and representatives from the Aydın Metropolitan Municipality's Department of Urban History and Promotion. These interviews aimed to gather insights into the challenges, strategies, and impacts of the project.

### 4. Site Observations

Field visits to the Aydın Textile Factory were carried out to observe the current condition of the buildings and the progress of the restoration work. Photographs and notes were taken to document the physical state of the structures and the surrounding area. These observations helped to validate the information obtained from documents and interviews.

### 5. Data Analysis

Qualitative data from interviews and site observations were analyzed thematically to identify common themes and patterns related to the adaptive reuse process. Quantitative data, such as economic impacts and usage statistics, were analyzed using statistical methods to measure the outcomes of the redevelopment.

**Qualitative Analysis:** Thematic analysis was employed to interpret the qualitative data, focusing on recurring themes such as community engagement, preservation strategies, and social impacts.

**Quantitative Analysis:** Descriptive statistics and comparative analysis were used to evaluate the economic, social, and environmental impacts of the adaptive reuse project.

### 6. Evaluation Criteria

The evaluation of the Aydın Textile Factory's adaptive reuse was based on several criteria, including:

**Historical Preservation:** The extent to which the original architectural and historical features of the buildings were retained and restored.

**Functional Adaptation:** The effectiveness of the new functions assigned to the buildings in meeting contemporary needs.

**Community Impact:** The social benefits to the local community, including increased recreational and cultural opportunities.

**Economic Viability:** The economic benefits generated by the project, such as job creation and tourism.

**Environmental Sustainability:** The environmental advantages of reusing existing structures, such as reduced resource consumption and minimized waste.

## 7. Synthesis and Reporting

The findings from the various data sources were synthesized to provide a comprehensive overview of the adaptive reuse project. The results were compiled into a detailed report, highlighting the successes, challenges, and lessons learned from the Aydın Textile Factory case study. Recommendations for future urban planning and adaptive reuse projects were also developed based on the insights gained from this research.

## Results

The study reveals that the adaptive reuse of the Aydın Textile Factory has had significant positive impacts on the local community and urban environment. Key findings include:

1. **Challenges:** The primary challenges identified include securing funding, navigating bureaucratic processes, and addressing structural deterioration.
2. **Strategies:** Successful strategies involved community engagement, multi-stakeholder collaboration, and innovative architectural design that respects the historical integrity of the building.
3. **Impacts:** The transformation has led to economic revitalization through new business opportunities, improved social cohesion by providing community spaces, and enhanced environmental sustainability by preserving existing structures and reducing the need for new construction.

## Conclusions

The adaptive reuse of historical industrial buildings presents a viable solution to urban decay and offers numerous benefits, including the preservation of cultural heritage, economic growth, and environmental sustainability. The case study of the Aydın Textile Factory demonstrates that with effective planning, community involvement, and innovative design, industrial heritage sites can be successfully integrated into contemporary urban life. Future urban planning and architectural practices should prioritize the adaptive reuse of industrial buildings to create more sustainable and vibrant cities. This research underscores the importance of a holistic approach that considers social, economic, and environmental factors in the transformation of industrial heritage sites. The restoration of the Aydın Textile Factory highlights the importance of preserving historical features while adapting to modern needs. The project has not only provided a new cultural park for the city of Aydın but also served as a living memory for former factory workers and the local community. By balancing historical preservation with contemporary functionality, the adaptive reuse of industrial buildings can contribute significantly to urban revitalization and sustainability.