



## Aydın Fatma Hanım Sıbyan Mektebi: Osmanlı Modernleşmesinin Eğitimde Mekâna Yansıması

Aydın Fatma Hanım Sıbyan School: The Spatial Reflection of Ottoman  
Modernisation in Education

Murat Erdal Dere <sup>1</sup>

### Öz

Mensup olunan medeniyetler, kendi varlık değerlerini gelecek kuşaklara aktarmak için dönemine göre farklı yaklaşımlar sergilemişlerdir. Her dönem eğitime bağlı bulunan medeniyetin mensubiyetlerine göre ve ilişkili oldukları diğer kültürlerle etkileşim içinde olmuşlardır. Döneminde her ne kadar etkileşim olsa da medeniyet mensupları yine de kendilerine özgü öğretim metotları geliştirerek modern çağ olarak adlandırılan 19. yüzyıla dek ulaşmışlardır. Coğrafyamızda hüküm sürmüş Osmanlılarda da son dönemlerinde Batılılardan etkilenmiş din merkezli eğitimden kısmen vazgeçerek kurumsal olarak okul ve örgün eğitim metodunu benimsemiştir. Bu metodu yaygınlaştırmak için şehirlerin mahallelerine dek başlangıç seviyesi öğretim kurumları kurmuşlardır. Bu kurumların adları, vakıf ise sıbyan mektebi, devlet marifetiyle inşa edilmiş ise ibtidai mektep adını almıştır. Medeniyetlerin kendine has eğitim metodu ve bunun mekâna yansıtılması sonucu ortaya çıkan yapı arasındaki yakın ilişki ve uyum bilinen bir durumdur. Modern dünyada ise tıpkı mimaride olduğu gibi tek tipleşme ve özünde aynı, detayında ise farklı okul tipolojilerini ortaya çıkarmıştır. Bu kapsamda tarihi eğitim kurumlarının özelde de çalışma konusu Fatma Hanım Sıbyan Mektebinde belgelenerek kayıt altına alınmış, mekân-işlev kurgusu ve ilişkisi mimari olarak değerlendirilmiştir. Bu değerlendirmeye esas yapının yerinde rölövesi alınmış, çalışma konusu yapıya ilişkin arşiv çalışması yapılmış ve bulunan belgeler doğrultusunda bu çalışma ortaya çıkmıştır. Günümüzde çalışma konusu yapı restore edilmiş lakin işlev verilemediği için atıl bir durumda bırakılmıştır. Bu yapı örneğinden hareketle kültür varlığı olarak tescil edilmiş tarihi yapılara; günümüzün şartlarıyla uyumlu işlev verilmesi, bu konuda duyarlılık oluşturulması ve koruma-kullanma dengesine uygun işlev geliştirilmesinin yanında bu eserlerin kültür hayatımıza faal olarak katılması için toplumsal duyarlılık sağlanması amaçlanmıştır.

**Anahtar Kelimeler:** Aydın, mimari, mimarlık tarihi, restorasyon, sıbyan mektebi

### ABSTRACT

Civilizations have taken different approaches to passing on the values of their own existence to future generations depending on the era. In each era, education interacted with other cultures they were related to and depending on the affiliation of the civilization, they belonged to. Despite the interaction in each era, the members of the civilization developed their own teaching methods and reached the 19th century.

The Ottomans, who ruled in our geography, were influenced by the Western countries in their last period partially abandoned mosque-oriented education and institutionally adopted the school and formal education method. In order to spread this method, they established elementary educational institutions in the neighborhoods and called them sıbyan mektebi as in other Turkish states.

The relationship between the method of education and the spatial arrangement is well known and the attitude of civilizations has brought this harmony. In the modern world, it has led to uniformization and school typologies that are the same in essence but different in detail. In this context, the historical educational institutions, especially the subject of the study, Fatma Hanım Sıbyan Mektebinde, were documented and recorded, and the space-function fiction and relationship were architecturally evaluated. On-site surveys of the building based on this

<sup>1</sup> Corresponding Author: [muraterdaldere@gmail.com](mailto:muraterdaldere@gmail.com), ORCID: 0000-0001-6943-127X



evaluation were taken, archive work was carried out on the building subject to the study and the documents found were valued with this study.

Today, the building that is the subject of the study has been restored, but it lies derelict because it cannot be given a function. The aim is to give the traditional spatial arrangement a function that is compatible with today's conditions, to create a sensitivity to this issue and to develop a function that is consistent with the balance between conservation and use, as well as to create a social sensitivity for the active participation of these works in our cultural life.

**Keywords:** Aydın, architectural, history of architecture, restoration, sıbyan mektebi.

## GİRİŞ:

“Oku yaratan Rabbin adına, (1) insanı bir yumurta hücresinden yaratan! (2) Oku, çünkü Rabbin sonsuz kerem sahibidir. (3) [insana] kalem kullanmayı öğretendir, (4) insana bilmediğini belleten! (5)” (Muhammed Esed 1999:1287).

Tarih boyunca kurulan medeniyetler duygu ve akıl ile elde ettikleri tecrübeleri gelecek kuşaklara aktarmak, kültürlerinin ve kültürel değerlerinin sürekliliğini sağlamak için mektepler kurmuşlardır. Tarihte bilinen en eski mekteplere yazının icat edildiği kabul edilen Mezopotamya’da rastlanmıştır. “Sümer okulu edubba, yani tablet evi ülkenin öncelikle de tapınağın ve sarayın gereksinimlerini karşılayacak yazıcıların eğitilmesi için kurulmuştu. Tapınağın bir uzantısı olarak başlayan Sümer okulu, zamanla din dışı bir kurum haline geldi” (Kramer 2002:304-305).

Anadolu medeniyeti Mezopotamya kültür havzasından ve özellikle Asurlulardan etkilenmiş olup eğitim sistemlerini o tecrübelerden istifade ederek teşekkül ettirmişlerdir. Yunanlılar ise Ege’de kurdukları kolonilerle mevcut olan tecrübeyi Anadolu medeniyetinden Yunan karasına taşımışlardır. Chiera bu konuyu eserinde; “Apriori düşünecek olursak, Yunanistan’ın dünyaya yaydığı uygarlığın tamamen kendi malı olmadığını kabul etmemiz gerektiğini görürüz. Yunanlılar bulduklarını almışlar, kendi ihtiyaçlarına bunları uydurup daha büyük ustalıkla geliştirmişlerdir” (Chiera 1996:160) şeklinde ifade etmektedir. Esasında “Yunan tarihinin ilk bölümlerini yeniden yazmak zorunda kalacağımızı belirtmekle yetinmiyoruz” (Chiera 1996:161) tespitiyle de bu etkileşimin medeniyetin beşiği olan Mezopotamya’dan Anadolu’ya oradan da Yunan’a geçişin izlerini takip etmek mümkündür.

Roma imparatorluğu coğrafi olarak Afrika’dan İngiltere’ye kadar hükmederek büyük bir medeniyet kurmuştur. Bu medeniyetin temelinde Yunan’ı ve Yunan’ın transfer ettiği Anadolu’yu ve Anadolu’nun etkilendiği Mezopotamya’yı dikkate almak gerekir. Roma mektepleri Yunanlılara çok benzer olmakla birlikte öğretim metotları dahi neredeyse aynı olduğu bilinmektedir. Eğitim 7 yaşında başlar ve 14 yaşında tamamlanırdı. İlk sınıflar açık terasta (Pergula) yapılırdı (Castle 1964:125).

İslam medeniyetinin tartışmasız iki ana kaynağı vardır. Bunlardan ilki Kur’an olduğu, diğerinin de onun elçisinin söyledikleri ve eyledikleri yani sünnetidir. Başlangıçta bu medeniyetin eğitimi Kur’an’ın ayetlerini okumak, ezberlemek ve yazmaktan ibarettir. Hz. Peygamberin okur-yazarlığı artırmak için Bedir Savaşı sonrası okur-yazar esirlerin on Müslüman çocuğa okuma yazma öğretme karşılığı serbest bırakması hadisesini İslam medeniyetinin mektep tarihinin başlangıcı olarak başlatmak mümkündür.

Kaynaklardan elde edilen bilgiler doğrultusunda İslam medeniyetinin ilk mektebinin müstakil bir binası olmadığı ve Medine’de ilk inşa edilen Peygamber Mescidi’nde (Mescid-i Nebevi) eğitim verildiği bilinmektedir. Bu gelenek ilk halife Ebubekir döneminde de devam ederken, Hz. Ömer döneminde gerek mektepler ve gerekse muallimler için maaş tahsis edildiği aktarılmaktadır (Bozkurt 2004:5).

Emeviler ve Abbasiler döneminde bu gelenek sistemli hale gelmiş ve 723 yılında vefat eden Dahhak Bin Müzahim’in Kufe’de yaklaşık üç bin talebenin eğitim gördüğü müstakil hacimli bir mektep inşa ettirerek

fahri eğitimlik yapmıştır (Bozkurt 2004: 5). Çocuklara verilen eğitim müfredatı genellikle Kur'an, hadis, okuma ve yazma, matematik, dil bilgisi (gramer) ve şiir derslerinden müteşekkildir (Bozkurt 2004:5). Yani müfredatın esası Kur'an etrafında şekillenen eğitim ve ahlak üzerine bina edilmiştir.

Mekteplerle ilgili terimler Batı medeniyetinde Grekçeden Latinceye geçmiş üç kelimedenden ibarettir. Bunlar Schola, Gymnasium ve Lyceum'dur. Schola Grekçe karşılığı boşa geçirilen vakit, dinlenme manasını taşıırken; Latince karşılığı mektep, ders ve sunum manalarına gelmektedir (Menge 1958:317). Gymnaisum ise Grekçe karşılığı anadan üryan vücutla çocukların jimnastik yapması manasına gelirken; Latince manası ilk mektebe nispetle daha yüksek mektep (orta okul), alıştırma anlamını taşımaktadır (Menge 1958:165). Son kelime ise Lyceum Grekçesi Lykeios olup ışığı bağışlayan tanrıça, üniversite manalarına gelmekteyken; Lyceum'un (Lise) Latince anlamı daha yüksek mektep Atina'daki okul manasını taşımaktadır (Menge 1958:212).

Doğu medeniyetinde ise mektebe karşılık gelen Sümerlerde edubba (Kramer 2002:98) denmiştir. Sümerler talebelerine kil tabletler üzerine yazmayı öğretirken, Arapça yazmak anlamına gelen ketb kökünden yazma evi manasında mekteb kelimesi türetilmiştir. Ayrıca Araplar okula küttab da demişlerdir ki, Hz. Peygamber döneminden başlayarak önce okuma sonrasında yazma eğitimi veya Kur'an öğretilen okullara küttab denilmiştir (Bozkurt 2004: 5). Sümer okulu edubba (tablet evi) Arapça edebiyat kelimesi ile bir ilişkisi olup olmadığı hususu üzerine dil bilimcilerin üzerine durması ve araştırmaya muhtaç önemli bir detay olduğu kanaatini taşımaktayız. Türkçede edebiyat kelimesi Arapçadan gelmiştir. Edebiyat ise Arapça adabiyat olup, adb kökünden türetilerek adab olmuştur. Dilimizde adap-edep ve edebiyat Arapçadan geçmiş olup kökü aynıdır. Edebiyat kelimesinin anlamları ise sözlüklerde "*görgü, terbiye, kültür*" olup, terimleşmesinden sonra ise "*yaşam tarzına ilişkin hikâye ve gözlemler*" şekline bürünmüştür (Nişanyan, t.y. Erişim: 27 Nisan 2023).

Mektep kelimesi, XIX. yüzyıldan itibaren günümüzdeki okul karşılığı olan neredeyse bütün eğitim veren kurumların adlarının önüne konularak kullanılmıştır. Bunun yanında İslam aleminde mektep terimi; branş (mekteb-i felsefe), ekol (mekteb-i meşşaiyyûn, mekteb-i revakiyyun), talim (mekteb-i İslam), büro (mektebül-berid), ajans (mektebül-enba) ve ticarethane anlamlarında kullanıldığı bilinmektedir (Bozkurt 2004:6).

Doğu medeniyeti sözlü kültür üzerinden eğitim metodu geliştirirken Batı medeniyetinin görsel kültür ve beden eğitimi üzerine eğitim metodunu öne çıkardığı görülür. Bu metotlar iki medeniyet arasında ayırt edici bir özellik olarak ortaya çıkmaktadır. Bu farkı mimari mekâna yansımaları ve süsleme sanatlarında da gözlemlemek mümkündür.

Yukarıda özetlenmeye çalışılan kadim medeniyet havzalarından da görüldüğü gibi insanlık tarihi hep birbirinden etkilenmiş ve bu etkileşim genç nesillere aktarılarak ve geliştirilerek bugünlere gelmiştir. Tüm medeniyetlerin temel eğitim aracını dini kitaplar, destanlar ve geleneklerini devam ettiren ilahilerden müteşekkildir, şeklinde özetlemek mümkündür. Eğitimin amacı bugün de olduğu gibi mensup olunan medeniyetin pratik hayatı kolaylaştırmak ve iş kollarına uygun insan yetiştirmek olmuştur. Bu bağlamda Aydın Fatma Hanım Sıbyan Mektebi işlevsel olarak ilk mektep olması bağlamında gerek yapı ölçeğinde gerek kubbe etrafına yerleştirilen minaremsi cephe süslemesiyle farkı ortaya koyan doğu medeniyetlerin Anadolu yorumunun özgün bir eseridir.

## 1. Sıbyan Mektebi ve Kısa Tarihi

Arapça bir kelime olan sıbyan, sabi kelimesinin çoğulu olup küçük erkek çocuk anlamına gelmektedir. Sıbyan mektebi ise küçük erkek çocuklarının eğitimi için açılan ilkokul anlamına gelmektedir. Sıbyan mektepleri adını her ne kadar erkek çocuk manasına gelen sabi sözcüğünden almış olsa da bu okullarda hem erkek hem de kız çocukları eğitim görmüştür.

İlk mektepler; Mekteb-i Sıbyan, Dar'üs-Sıbyan, Muallimhane, Mektephane, Dar'ül-ilm, Dar'üt-talim, İptida-i mekteb, Mahalle mektebi ve Taş mektep olarak da adlandırılmıştır (Eyice 1994:546).

Karahanlılar veya Selçuklularda başlangıç seviyesindeki eğitim kurumlarına sıbyan mektebi denildiği ve Osmanlı'nın da bu ismi kullandığı kaynaklarda sabittir. Bu kurumlarının eğitmenlerine; muallim, yardımcılara kalfa (halife) denilmiştir (Baltacı 2004:6). Bu eğitim kurumlarında görev alan eğitmenler genelde medrese eğitimini tamamlamış, ibadethanelerde görevli imam veya müezzinlerden seçilmiştir.

*“Sıbyan mektepleri çoğunlukla tek odalı ahşap veya kagir yapılardır... Öğrencilerin su içme, tuvalet gibi ihtiyaçlarını karşılamak için gerekli olan çeşme, helâ, depo gibi hizmet mekânları bahçe avlusuna uygun gelecek şekilde yerleştirilmiştir... Çoğunlukla kibleye yönelik olarak inşa edilen mekteplerin açık veya kapalı kısımlarında oluşmakla birlikte ekseriya bir mihrap nişi barındırır... Kare veya dörtgen planlı olan dersanelerin bir duvarında genellikle ocak bulunması yanında sınıfın alt ve üst pencerelerle yeterli düzeyde aydınlatılmıştır. Dershane boyutları ortalama kenar uzunlukları 5,00m.-7,50m. arasında değişmektedir. Dersanelerin duvarlarında kitap ve diğer gereçlerin saklandığı nişler de inşa edilirdi. Ders sırasında hoca minder üzerine, öğrenciler ise bir halka oluşturarak yere, genellikle hasır serilmiş döşemenin üstüne oturarak rahle üzerine konulan kitapları okurlardı” (Ahunbay 2004:8).*

Sıbyan mektep yapıları günümüzde olduğu gibi halktan alınan vergilerle değil, bizatihi hayırseverler tarafından inşa ettirilmiştir. Bu hayırseverlerin vakfettikleri akarlarla da gerek ihtiyaç olduğunda yapı tamirat masrafları ve gerek ise eğitimcilerin maaşları karşılanmıştır. Hatta bazı vakıflarda talebelerin giyiminden sıcak yemeğine kadar temel ihtiyaçları karşılandığı da bilinmektedir. Böylesi bir sosyal sorumluluk ne devlete ne de velilere herhangi bir yük getirmedeği gibi diğer medeniyetlerde ücretli verilen eğitimden ayrılmaktadır. Ayrıca mekteplerin ebatlarının küçük olması vakfın akarı ile söz konusu ihtiyaçların sürekli karşılanmasını mümkün kılmıştır.

*“Her köy ve mahallede bir sıbyan mektebi” (Yolalıcı 1994:440) yaygınlaşmış olan bu eğitim kurumları, 31 Mart 1924'te Tevhid-i Tedrisat Kanu'nun yürürlüğe girmesiyle gerek sıbyan mektepleri ve gerekse bu mektepleri inşa ederek ayakta tutan vakıflar 1936'da vakıflar beyannamesi düzenlemesi ile ömrünü tamamlamıştır.*

## 2. Osmanlılarda Sıbyan Mektepleri

Osmanlı modernleşmesinin ilk adımlarından biri hiç kuşkusuz eğitim alanında atılmıştır. Çünkü toplumsal değişimin esası hem maddi ve hem de manevi büyüklüğün tükenmez kaynağı kabul edilen genel kamu eğitimine önem verilmesi hususunda Osmanlı aydınları ve idarecileri hemfikirdir (Çetinsaya 2009:59). Bu bağlamda atılan ilk adım 9 Kasım 1824 tarihli II. Mahmut tarafından çıkartılan Talim-i Sıbyan Fermanının İstanbul ve çevresindeki çocuklar için okullara devam zorunluluğunun getirilmesidir (Özekmekçi 2022:149). Sonraki adım ise Ahmed Cevdet Paşa'nın 1873'te Maarif Nazırlığına getirilerek eğitim müfredatının ele alınması ve eğitim kurumlarında okutulmak üzere ders kitapları yazımı için uzman komisyonlar kurulması olmuştur. Akabinde uzman raporlarına dayanılarak eğitim sistemi: “sıbyan, rüşdiye ve idâdî” olmak üzere üç aşamaya dönüştürülmüştür. İlkokullardan yüksekokullara kadar her seviyede ders programları hazırlanmış, yeni bir Elifba cüzü hazırlanarak bastırılıp sıbyan mekteplerine dağıtılmıştır (Hallaçoğlu ve Aydın 1993:444). Yine sıbyan mektebi talebeleri için sade bir dille kaleme alınan “Ahlâk Risalesi” kitabı Sadık Rifat Paşa tarafından hazırlanarak basılmış ve tüm yurt sathına gönderilmiştir (Akyıldız 2008:400). Ahmed Cevdet Paşa tarafından oluşturulan eğitim komisyonlarında görev alan Sadullah Paşa Maarif Nazırlığı müsteşarlığına getirilerek atılan adımların somutlaştırılması sağlanmıştır. Bunun ilk göstergesi ise Sadullah Paşa'nın yeni usulde eğitim yapmak ve daha sonra teşkilatlandırılacak okullara örnek olmak üzere Nuruosmaniye Camii'nde bir ibtidâî mektebi açması olmuştur (Akyıldız 2008:432). Bu adım sonrası tüm yurt sathında sıbyan mektepleri açılarak yaygınlaşmış ve eğitimde modernleşme adımları görünür hale gelmiştir.

Modernleşmenin eğitim alanında atılan adımların müfredata taşra ve köy mekteplerinde 1892 yılında yansımaları aşağıdaki tabloda listelenmiştir (Gökmen 2006:156):

| I. SENE          |       | II. SENE       |       | III. SENE        |       | IV. SENE         |       |
|------------------|-------|----------------|-------|------------------|-------|------------------|-------|
| DERSLER          | SAATİ | DERSLER        | SAATİ | DERSLER          | SAATİ | DERSLER          | SAATİ |
| Elifba-yı Osmani | 12    | Kur'an-ı Kerim | 6     | Kuran maa Tecvid | 5     | Kuran maa Tecvid | 5     |
| Ecza-yı Şerife   | 12    | İlmihal        | 3     | İlmihal          | 3     | İlmihal          | 3     |
| Hesab-ı Zihni    | 6     | Hesab-ı Zihni  | 2     | Hesap            | 3     | Hesap            | 3     |
|                  |       | Kıraat         | 3     | Kıraat           | 3     | Kıraat           | 3     |
|                  |       | Hat            | 2     | Hat ve İmla      | 2     | Hat ve İmla      | 2     |

“Bu okulların amacı Müslüman çocuklarına okuma-yazma öğretmek, Kur'an-ı Kerim-i ezberletmek ve bazı dini bilgiler vermektir. Bu nedenle sıbyan okullarında Elifba, Kur'an, İlm-i Hal, Tecvid, Türkçe Ahlak Risaleleri, Türkçe, Hat, Fenn-i Hesap gibi dersler okutuluyor ve ezberletiliyordu” (Yolalıcı 1994:450-451). Özetle Osmanlı dönemi ilkokul eğitiminin temel metodunu kısaca; ezberleme, anlama, hesaplama ve inanma üzerine yani talim etme şeklinde özetlemek mümkündür.

## 2.1 Sıbyan Mekteplerinin Tasnifi

Sıbyan mektepleri genelde tek veya çift katlı, tonozlu ya da kubbeli şekilde inşa edilmiştir. Konumlandıkları mevki bakımından;

- Mahalle aralarında müstakil,
- Cami içinde veya yakınında bir külliye içerisinde,

olmak üzere ikiye ayırmak mümkündür. Sıbyan mektepleri gerek yapısal olarak gerekse çocukların ihtiyaçları ve ölçülerine göre tasarlanarak inşa edilmişlerdir. Yapılar hem ölçükleri hem de fonksiyonu itibarıyla bizzat dinamik kültürel hayatın bilfiil içinde yer almışlardır.

### 2.1.1 Mahalle Arasında Müstakil Sıbyan Mektebi

Mahalle arasında inşa edilen sıbyan mektepleri; çocukların rutubetten korunması, ders sırasında sokağın gürültüsünden kaçınması ve dersliğin uygun ışığı alması sebebiyle genellikle iki katlı inşa edilmişlerdir (Arslan 2000:131). Ayrıca mahalle arasındaki mektepler genelde ya köşede ya sokak başında veya dört yol ağzına taş kagir malzeme ve ona uygun yığma yapı sistemi ile inşa edilmişlerdir. Bunun sebebi muhtemelen sokaklarda inşa edilen konutların malzemesinin ahşaptan olması ve olası bir yangında sokaktan diğer sokağa yayılmasının önlenmesi veya geciktirilmesi söz konusu olabilir. Ayrıca mektebin altında genellikle çeşme olması bu iddiayı kuvvetlendirmektedir (Aksoy 1968:150).

Bu mektepler genelde mahallenin ortasına konumlandırılarak talebelerinin yürüme mesafesinin eşitliği gözetilmiştir. Bu yapıların mekân içleri rutubetten korunmuş, aydınlık ve havadar olmasına özellikle dikkat edilmiştir.

### 2.1.2 Külliye İçinde Sıbyan Mektebi

Sıbyan mektepleri bir külliye içinde yer almakla birlikte, mekteple diğer yapılar arasında konumu itibarıyla ilişkili olmasına karşın başka bir bağı yoktur. Mektep, külliyeye doğru değil bizzat sokağa açılır ve kendi içlerinde avluları mevcuttur (Aksoy 1968:148).

Bu planlama hiç şüphesiz külliye içinde farklı işlevlerin bir arada olduğu birbirleriyle ilişkileri olanların birbirlerine açık, ilişkisi olmayanların diğer işlevlere kapalı şekilde planlanmasını sağlamıştır. Bu bağlamda külliye içinde gerek medrese eğitimi alan talebelerle gerekse çocukları aynı kompleks içinde olsa dahi farklı mekânlarda birbirlerinden kopuk şekilde toparlamışlardır, bu incelik dikkate şayan bir durumdur.

### 3. Araştırmanın Yöntemi ve Kapsamı

Çalışmanın amacı; tarihi süreç içinde gelişen Anadolu Sıbyan Mekteplerinden Aydın'daki mahalle arasında müstakil sıbyan mektebi olan Fatma Hanım Sıbyan Mektebine ilişkin mimari bağlamda detaylı bir tespit ve arşiv çalışması yaparak, mektebin genel özelliklerinin belgelenmesi ve yapının konumunu belirleyerek, döneminin Anadolu sıbyan mektepleri ile karşılaştırılıp, Osmanlı son döneminin sosyal ve kültüre dokusu ile eğitim yapıları hakkında fikir vermektedir. Osmanlı son döneminin eğitimde modernleşme hareketlerinden olan sıbyan mektepleri kamusal alana inşa edilmişlerdir. Bu mektepler hem simgesel hem de kültürel değeri olan yapılar olup ya mevcut külliye içinde veya sivil mimarlık yapıları arasında olan mahalle içine konumlanmalarıyla, zamanının gerek toplumsal ve gerekse kültürel kimliğini yansıtmaktadır.

Bu dönemi mimari bağlamda anlamak ve anlamlandırmak için çalışma konusu sıbyan mektebinin inşa tarihi olan 18 yy. seçilerek aynı dönem diğer sıbyan mekteplerinin yapı tipolojileri incelenmiştir. Bu incelemenin yanında arşiv, literatür ve kaynak taramasıyla birlikte, Fatma Hanım Sıbyan Mektebinin saha çalışması sonucu rölovesi alınmıştır. Bu çalışmalar sonucu bir yöntem altlığı oluşturularak bilgi ve belgeler değerlendirilmiştir.

Çalışma konusu Aydın Fatma Hanım Sıbyan Mektebi ile benzer yapı mukayesesi için; aynı dönemde inşa edilmeleri, Anadolu coğrafyasında olmaları, plan tipolojileri, mekânsal kurguları, iki katlı veya iki derslikli olmaları ve çatı formları bağlamında oluşturulan kriterlerine göre sıbyan mektepleri seçilmiştir. Bu kriterlere göre seçilen benzer yapılar;

- Aydın, Merkez, Anonim (Köprülü Mahallesi) Sıbyan Mektebi,
- İstanbul, Fatih Sıbyan Mektebi, Abdullah Paşa (Tavşantaş) Sıbyan Mektebi,
- Manisa, Merkez, Yakut Ağa Sıbyan Mektebi,
- İstanbul, Üsküdar Ahmediye Sıbyan Mektebidir.

Bu yapıların çalışma konusu olan Aydın Fatma Hanım Sıbyan Mektebi ile farklılıkları ve benzerliklerinin mukayesesi yapılmıştır.

Bu mukayese mimari bağlamda; mekânsal kurgu, plan tipi ve konumu ile zamanının mekânsal tercihleri hakkında bizlere ipuçları vermektedir. Bu ve benzeri çalışmalar, mimari kültürümüzün anlaşılması, korunması ve yapının kullanılmasıyla ancak gelecek nesillere ulaştırılmasını sağlayacaktır. Böylelikle bu



ve benzeri araştırmalarla mimari kültür, taşınmaz kültür mirasının korunması ve ilk işlevine aykırı olmayan yeni yüklenecek fonksiyonla geçmiş-gelecek arasında mimari bir bağ kurulmasıyla mimari kültür mirası olan bu yapının yarınlara ve gelecek nesillere aktarılması konusunda katkıda bulunmak hedeflenmiştir.

#### 4. Aydın'da Sıbyan Mektepleri

Aydın ili için kaynaklarda edindiğimiz ve ulaşabildiğimiz 19. yüzyılın sonundaki kayıtlarda sıbyan mekteplerinin sayıları Gökmen tarafından "1892-93 yıllarında imparatorluk genelinde usul-i cedide üzere öğretim yapan iptidai mektep sayısı 3.057 iken, bu rakam 1906-1907'de 7.213'e çıkmıştır. Aynı tarihlerde Aydın vilayetindeki iptidai mektep sayısı 420'den 1.453'e ulaşmıştır. 1892-93'da Aydın vilayetindeki iptidai mektep sayısının imparatorluk genelindeki iptidailere oranı 1/7 iken, 1906-1907'de bu oran 1/5 seviyesine gelmiştir. Bu rakamlar Aydın vilayetinde iptidai mekteplerin sayısının gittikçe arttığını göstermektedir" (Gökmen 2006:157) şeklinde verilmiştir.

##### 4.1. Fatma Hanım Sıbyan Mektebinin Banisi ve Kitabeleri

Çeşme üzerindeki ilk kitabede "Afife Hanım" (Fotoğraf 1) geçmektedir, Afife Hanım hakkında tarihi malumata sahip değiliz, sadece; "Târîhi fevtiyle birdir işbu hayrın sâhibi // Bin yüz altmış yedide Hanım Afife böyle bil" (H. 1167, M. 1753-54) mısraında hayır sahibi Afife Hanım'ın ölümüyle çeşmenin tarihinin kitabede geçen "fevtiyle" kelimesinden hareketle aynı olduğunu çıkarmak mümkündür.

İkinci kitabede (Fotoğraf 2) "Hamzabâli-zâde es-Seyyid el-Hâc Hüseyin Bey kerîmesi el-Hâce Fâtıma Hanım rûhuna sa'âdât" geçen Hamzabâli-zâde Seyyid Hacı Hüseyin Beyin Aydın ve çevresinin ayanlarından (Demir ve Çelik 2018:335) olduğunu ve eşinin isminin Hacı Fatma olduğunu kitabeden öğrenmekteyiz.

Yapının tarihini sebil (çeşme) üzerinde mevcut kitabeden çıkarmak mümkündür. Çeşme üzerindeki kitabede geçen (Fotoğraf 1) tarih H. 1167 (M. 1753-54), iken batı cephesindeki kapı üzerindeki kitabe (Fotoğraf 2) ise H. 1315 (M. 1897-98) olarak geçmektedir. Bu iki tarih arasında yaklaşık 150 yıllık fark ikinci kitabenin tamirat kitabesi olmasını akla getirmektedir. Ayrıca iki kitabede bani olarak Afife ve Fatma ismi geçmektedir, bu isimlerin kardeş olduğu tahmini (Gümüş 2015:102) ve sıbyan mektebi ile sebilin aynı tarihte inşa edildiği (Kürüm ve Özkan 2012:271) görüşü ise iki kitabe arasındaki yıl farkı sebebiyle tekrar değerlendirilmesi gerekmektedir.



Fotoğraf 1: Sebil (Çeşme) Kitabesi (Foto: Dere, M.E.)

|   |  |
|---|--|
| رشك ايدرسه ... اولجك (?) سلسبيل<br>Reşk ederse ... ölecek (?) ... selsebîl                        | چشمه آب حیات دنیاده دیرلر بی مثیل<br>Çeşme-i âb-ı hayât dünyâda derler bî-misîl    |
| یوز سورر درگاه حقه دا نما دریایی (?) نیل<br>Yüz sürer dergâh-ı hakka dâima deryâyı (?) Nîl        | پاینه مشتاق اولوب شات فرات چاغلر اقرار<br>Pâyine müştâk olup şât Fırat çağlar akar |
| بینیوز التمش بیدده عقیفه خانم اوله بیل<br>Bin yüz altmış yedide Afife Hanım öyle bil <sup>2</sup> | تاریخی فوتیله بردر ایشبو خیرک صاحبی<br>Târîhi fevtiyle birdir işbu hayrın sâhibi   |
| سبع وستین ۱۱۶۷<br>Seb' ve sittîn 1167   | فی سنة ألف ومائة<br>Fî sene elf ve mie   |

Tanju Cantay tarafından Oktay Aslanapa'nın okuduğu ifade edilen bu kitabenin birinci mısraının sol tarafı “reşk eder senâ sezâ cennette ana selsebîl” (Cantay 1979:25) şeklinde okunmuşken, “senâ sezâ cennette ana” kısımları tarafımızdan okunamamış, Yılmaz ise bu satırı; “yâre ola cennette hala” (Yılmaz 2015:160) şeklinde okumuştur.

<sup>2</sup> “Târîhi fevtiyle birdir işbu hayrın sâhibi // Bin yüz altmış yedide Hanım Afife böyle bil) mısraında hayır sahibi Afife Hanımın ölümüyle (fevtiyle) çeşmenin tarihi birdir (aynıdır): 1167.





Fotoğraf 2: Yapı Kitabesi (Foto: Dere, M.E.)

|  |   |
|--|---|
| ۱۳۱۵   |   |
| 1315   |   |
| بنا قلدي بو سبيلي صاحب الخيرات<br>Bina kıldı bu sebîli sâhibü'l-hayrât   | انّ الحسنات يذهبن السيئات<br>İnne'l-hasenât yüzhibne's-seyyiât <sup>3</sup> |
| صاحبنك يري اولسون جنات عاليات<br>Sâhibinin yeri olsun cennât-ı âliyât  | ايچنلر اولسون راحت ايله عافيات<br>İçenlere olsun râhat ile âfiyât           |
| حمزة بالي زاده السيد الحاج حسين بك كريمه سي الحاجه فاطمة خانم روحنه سعادات<br>Hamzabâlî-zâde es-Seyyid el-Hâc Hüseyin Bey kerîmesi el-Hâce Fâtıma Hanım rûhuna sa'âdât |   |

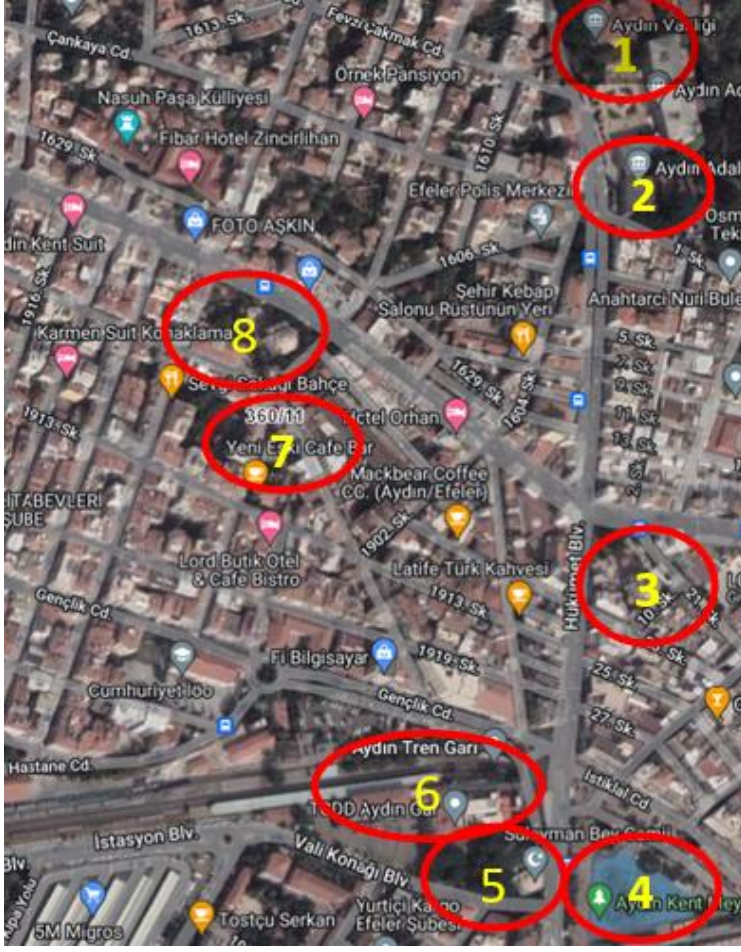
Kitabenin ikinci mısraının sağ tarafı Hud suresinin 114. ayeti “İnne'l-hasenât yüzhibne's-seyyiât”, (Muhammed Esed 1999:448) şeklinde olması gerekirken, Tanju Cantay tarafından Oktay Aslanapa'nın okuduğu ifade edilen “Zil hasenât yüzhibun esseyyat” (Cantay 1979:25) şeklinde okunmuştur. Aynı şekilde bu kitabenin son mısra ilk kelimesi metinde Aslanapa; “Hamza Bâni zade” (Cantay 1979:25) ve Yılmaz; “Hamza banizade” (Yılmaz 2015:161) şeklinde okunmuşken “Hamzabâlî-zâde” şeklinde olmalıdır.

#### 4.2. Yapının Bulunduğu Mevkii

Fatma Hanım Sıbyan Mektebinin mülkiyeti Vakıflar Genel Müdürlüğüne ait olup taşınmaz kültür varlığı olarak tescillenmiştir. Sıbyan mektebi Aydın ili, Efeler ilçesi, Hasan Efendi Mahallesi 1904 sokak (eski

<sup>3</sup> İlk satırın ilk bölümü Arapça olup Kur'an-ı Kerim'in Hud suresinin 114. ayetidir: “...çünkü muhakkak ki iyi eylemler kötü eylemleri giderir” (Muhammed Esed 1999:448).

adı Saray İçi Sokak) ile kesişen 1908 sokak (eski adı Umut Sokak) üzerinde konumlanmış olup bina numarası 5'tir (Fotoğraf 4).



- 1) Aydın Valiliği,
- (2) Adliye,
- (3) Ramazan Paşa Camii,
- (4) Kent Meydanı
- (5) Bey Camii,
- (6) Tren Garı,
- (7) Sıbyan Mektebi
- (8) Eski-Yeni Camii

**Fotoğraf 3:** Uydu Görüntüsü (Tapu ve Kadastro Genel Müdürlüğü Parsel Sorgulama Uygulaması t.y. Erişim: 27 Nisan 2023)

Fatma Hanım Sıbyan Mektebi konum olarak Aydın eski şehir merkezinde olup mektebin kuzeyinde yaklaşık 200,00m mesafede Eski Yeni Camii yer almaktadır (Şekil 1). Çalışma konusu sıbyan mektebinin yakın çevrenin tarifi bağlamında; kuzey batısında Valilik ve Adliye, güneybatısında Ramazan Paşa Camii ve Kent Meydanı, güneyinde Bey Camii ve Tren Garı yer almaktadır (Fotoğraf 3). Söz konusu yapı tapununun, 360 ada, 11 parsel olarak kayıtlıdır (Fotoğraf 4).

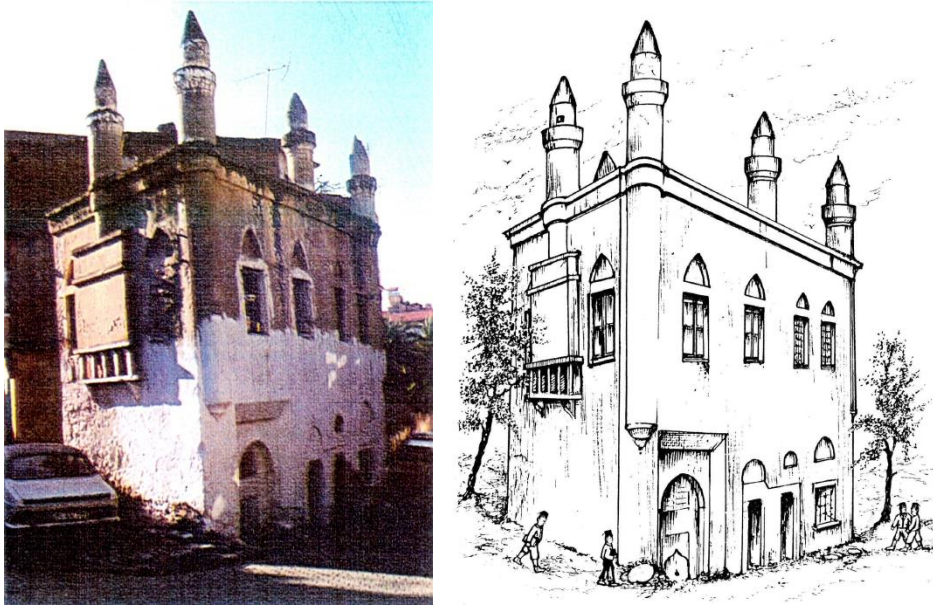




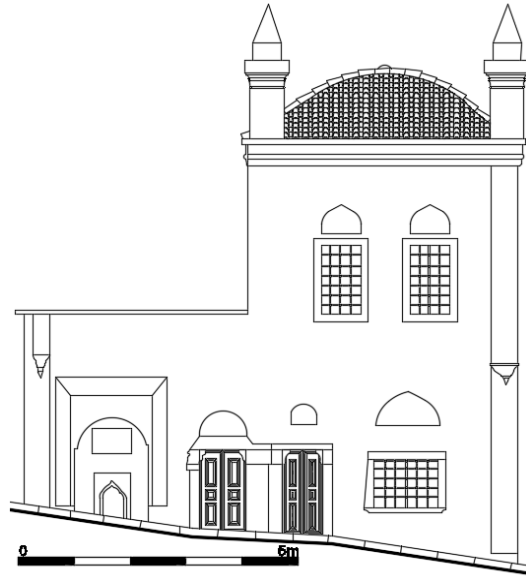


**Fotoğraf 5:** Batı Cephesi (Foto: Dere, M.E.)

Taşınmaz kültür varlığı olan yapı mektep olarak inşa edilmiş olmasına karşın tarihini kesin bilmemekle birlikte zaman içinde konut haline dönüştürülmüş ve birinci katın terası kapatılarak oda haline getirilmiştir. Ayrıca günümüzde mevcut yapıdan fırlayan bir adet şerefesi olan minaremsi yükseltiler konut haline getirildiğinde beş adete çıkarılarak yapısal dil ve cephesel bütünlüğü sağlanmıştır (Fotoğraf 6). Aydın Valiliği İl Kültür Turizm Müdürlüğü tarafından 17.10.1978 tarihinde tescil edilen (Yılmaz 2015:163) sıbyan mektebi 2000'li yılların başında yapılan restorasyon sonrasında muhdes eklentilerden arındırılarak özgün halini tekrar almıştır (Fotoğraf 5, Şekil 2). Arel, söz konusu restorasyon sonrası kaldırılan üst katlardaki eklentinin yapının özgününde olmadığı görüşündedir (Arel 1998: 210).

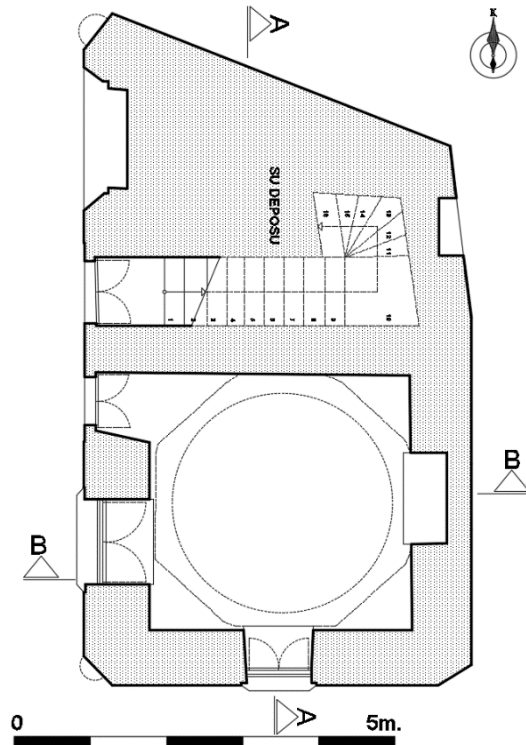


**Fotoğraf 6:** Yapının Konut Hali (sağ), (sol) Yapının Konut Halini Gösteren Resim (Cantay 1979:25)



Şekil 2: Batı Cephesi (Çizim Dere, M.E.)

Fatma Hanım Sıbyan Mektebinin zemin katın dış ölçüleri yaklaşık 8,90m x 5,10m ebatlarında yamuk formundadır. Sıbyan mektebinin kuzeydoğu köşesi haricinde diğer tüm köşeleri pahladır (Şekil 3). Taş ve tuğla malzemeleri kullanılarak almaşık duvar örgüsünde olup yığma kâgir üslubunda inşa edilen yapı, kubbeli ve iki katlı olması yanında kubbenin sokağa cephe veren üç köşesinde şerefeli minaremsi yükselti yapıya özgünlük kazandırmaktadır (Fotoğraf 9).



Şekil 3: Zemin Kat Planı (Çizim Dere, M.E.)

Yapının tüm açıklıkları (kapı, pencere) mermer söveli olup söve üzerlerinde sivri formlu hafifletme kemerleri mevcuttur. Eserin zemin katında kuzeyden güneye doğru sırasıyla sebil, birinci kata çıkış merdivenine ulaştıran ahşaptan çift kanatlı kapıyla ulaşılan merdiven holü ve holün hemen altında bir oda (derslik-sınıf) bulunmaktadır (Şekil 3). Bu odanın (sınıfın) sokaktan girişi sağlayan iki kanatlı ahşap

kapısı, yine bu cephede ve güneyinde çift kanat ahşap penceresi mevcuttur (Şekil 3). Bu katın tüm pencere açıklıklarının önü lokma demir parmaklıklardır.



**Fotoğraf 7:** Kuzeybatı Cephesindeki Sebil, (Foto: Dere, M.E.)

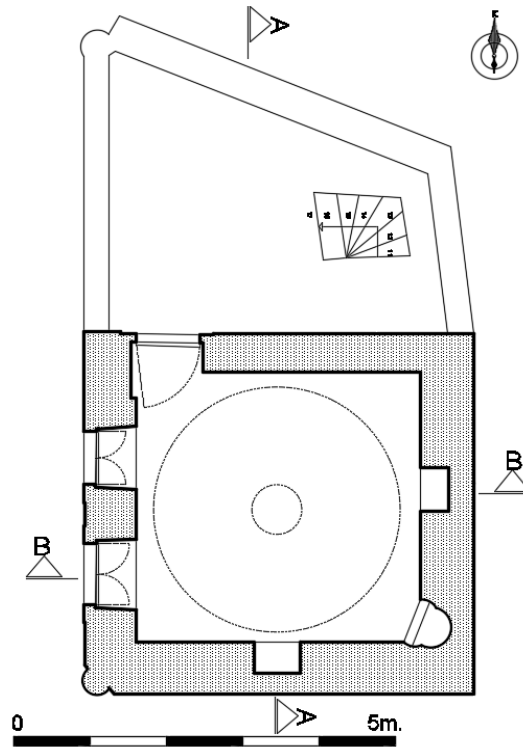
Yapının sokağa baakan kuzeybatı köşesine konumlanmış sebil dikdörtgen formunda olup içe doğru azalan kademeli kaidesi mevcuttur. Dikdörtgen formundaki bu kaidenin içe doğru pahlı olup romanesk üslubunu çağrıştırmakla birlikte sıralı tuğla malzemesinden inşa edilmiştir (Fotoğraf 7). Kaidenin ardında, çeşmesi ve çeşme üzeri dairesel formunda kemerli nişi, nişin üzerinde dikdörtgen formda kitabesi (Fotoğraf 1), kitabenin altında sivri kemerli mermerden ayna taşı mevcuttur. Sebilin musluğu yerinde mevcut olmayıp çeşme kaidesinin de dışına taşan dikdörtgen formunda teknesi (yalağı) vardır (Fotoğraf 7, Şekil 2). Sebilin su haznesine kuzeydoğudan açılan dairesel kemerli bir açıklıkla ulaşılır (Fotoğraf 8, Şekil 6 sağ).



**Fotoğraf 8:** Kuzeydoğu Cephesi (Foto: Dere, M.E.)



Zemin kattaki kuzeybatıya konumlanmış sebin (çeşme) güneyinde iç ölçüleri 3,45m x 3,40m ebatlarında yaklaşık 11,50m<sup>2</sup>'lik alana sahip ve kubbe merkezinden zemin tabanı arasında kalan yükseklik 3,20m olan kare formunda bir sınıf mevcuttur (Şekil 2). Sınıf yola cepheli olup kapı üzerinde kitabesi mevcuttur (Fotoğraf 2). Sınıfa kuzeybatı köşesine konumlanmış sövesi mermer olan iki kanatlı kapıdan girilir. Sınıfın güneye ve batıya açılan iki adet çift kanatlı pencereleri mevcut iken (Şekil 6, sol), doğu beden duvarında sivri kemerli yaklaşık 50,00cm derinliğinde bir niş bulunmaktadır (Şekil 5, sol). Sınıf tavanı dörtgen kasnak üzerine oturtulmuş kubbe mevcut olup dörtgen kasnakla birleşen duvar köşeleri mukarnaslı şekilde inşa edilmiştir (Şekil 5, sağ). Sınıfın batı beden taş duvarı yaklaşık 90,00cm kalınlığındadır. Batı ve güney beden duvarları yine aynı malzemeden olup yaklaşık 80,00cm kalınlığındadır. Zemin kattaki sınıfın kuzeyindeki beden duvarı diğer duvarlardaki malzeme olan taştan olup yaklaşık 60,00cm kalınlığında ve beden duvarı sonrası yaklaşık 90,00cm genişliğinde 16 adet taş basamaklı birinci kata çıkışı sağlayan merdiven konumlanmıştır (Şekil 3). Zemin kattaki tüm açıklıklarının etrafı beyaz mermer söveli olup üstlerinde sivri kemerli hafifletme kemerleri mevcuttur.



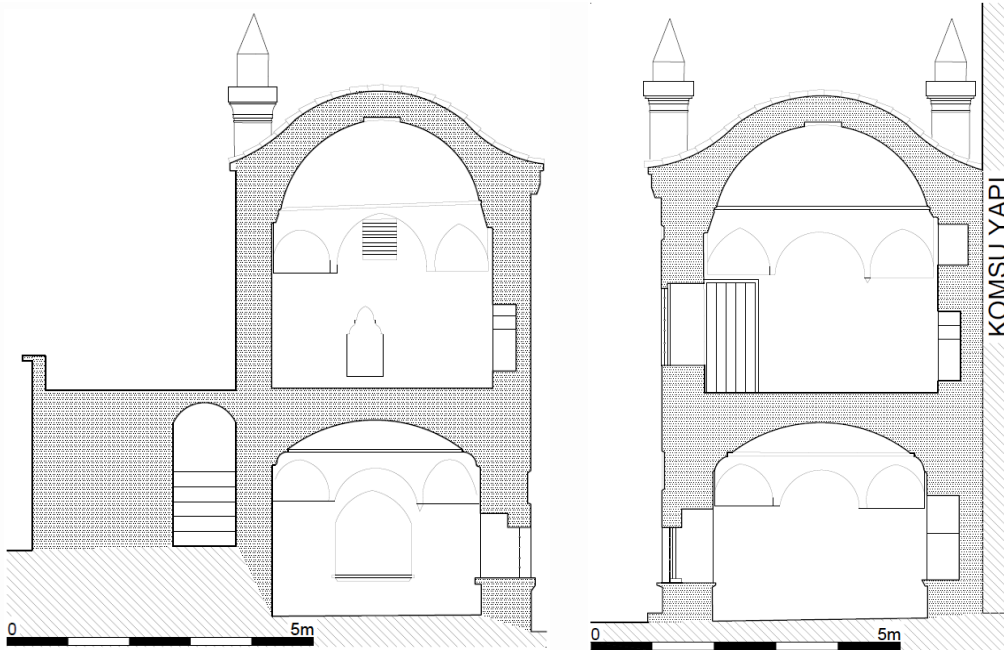
Şekil 4: Birinci Kat Planı (Çizim Dere, M.E.)

Birinci kata, zemin katındaki çeşme ve sınıfın arasında kalmış yaklaşık bir ucu kısa kalmış “U” formundaki 16 basamaklı taş merdiven ile ulaşılır. Zemin kat çeşme ve su haznesinin üzeri açık, yamuk formunda ve yaklaşık 16,70m<sup>2</sup>'lik bir teras mevcuttur. Terasın güneyinde iç ölçüleri 3,80m x 4,10m ebatlarında yaklaşık 15,60m<sup>2</sup>'lik alana sahip olan ve kubbe merkezinden zemine 4,40m iç yüksekliğinde dikdörtgen formda bir sınıf mevcuttur (Şekil 4). Sınıfa, kuzeybatı köşesine konumlanmış tek kanatlı çakma üslupta yapılmış ahşap kapıdan girilir. Kapının üzerinde sivri formda yapılmış hafifletme kemeri ve kapı açıklığının etrafı beyaz mermerden söveli şekilde inşa edilmiştir (Fotoğraf 9, Şekil 6 sağ). Sınıfın yola bakan yani batı cephesinde iki adet lokma demir parmaklıklı çift kanatlı ahşap pencereleri mevcuttur. Pencere açıklıklarının etrafı beyaz mermer sövelidir. Diğer açıklıklarda olduğu gibi üzerleri sivri form şeklinde hafifletme kemerleri mevcuttur. Sınıfın doğu ve güney beden duvarında yaklaşık 40,00cm derinliğinde üç dilim kemerli nişleri bulunmaktadır. Sınıfın güneydoğusunda (kible) mahal içinden dış duvara doğru 62,00cm ve 52,00cm çaplarında olmak üzere yarım daire formunda iki dilimli mihrabı mevcuttur (Şekil 5, sol). Sınıf tavanı dörtgen kasnak üzerine oturtulmuş kubbesi olup dörtgen

kasnakla birleşen duvar köşeleri mukarnaslı şekilde inşa edilmiştir (Şekil 5 sağ). Sınıfın batı güney, batı, doğu beden taş duvarları yaklaşık 70,00cm iken, yine aynı malzemeden olan kuzey beden duvarları ise yaklaşık 50,00cm kalınlığındadır.

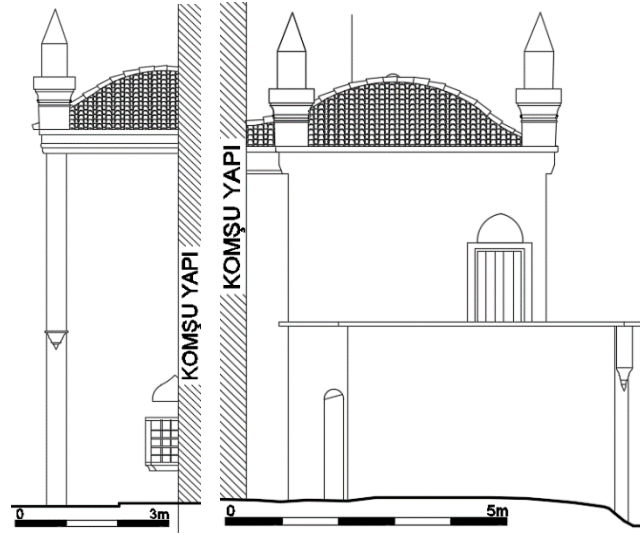


**Fotoğraf 9:** Kuzeybatı Cephesi (sol), (sağ) Güneybatı Cephesi (Foto: Dere, M.E.)



**Şekil 5:** A-A Kesiti (sol), (sağ) B-B Kesiti (Çizim Dere, M.E.)

Özetle; Fatma Hanım Sıbyan Mektebi iki katlı olup cepheleri almaşık (taş + tuğla) duvar örgü sistemiyle ve yığma tarzda kubbeli olarak inşa edilmiştir. Doğu cephesinde su haznesine ulaşımı sağlayan kemerli bir açıklık, güneyinde bir adet pencere, batısında kaideli çeşme, kapılar ve pencere açıklıkları ve kuzeyinde su haznesi olduğu için birinci kata kadar horasan derzli taş duvar ve üzeri terastır. Yapının kuzeyi hariç diğer yönler çatı saçak kornişli ile geçilmiştir.

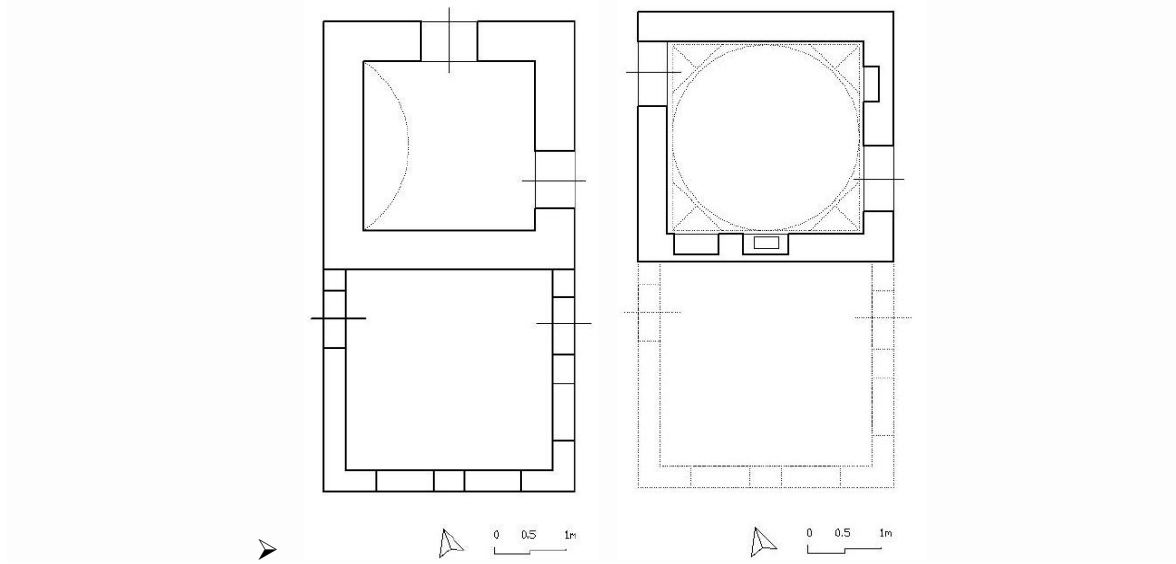


Şekil 6: Güney Cephesi (sol), (sağ) Kuzey Cephesi (Çizim Dere, M.E.)

## 5. Benzer Yapı Karşılaştırmaları

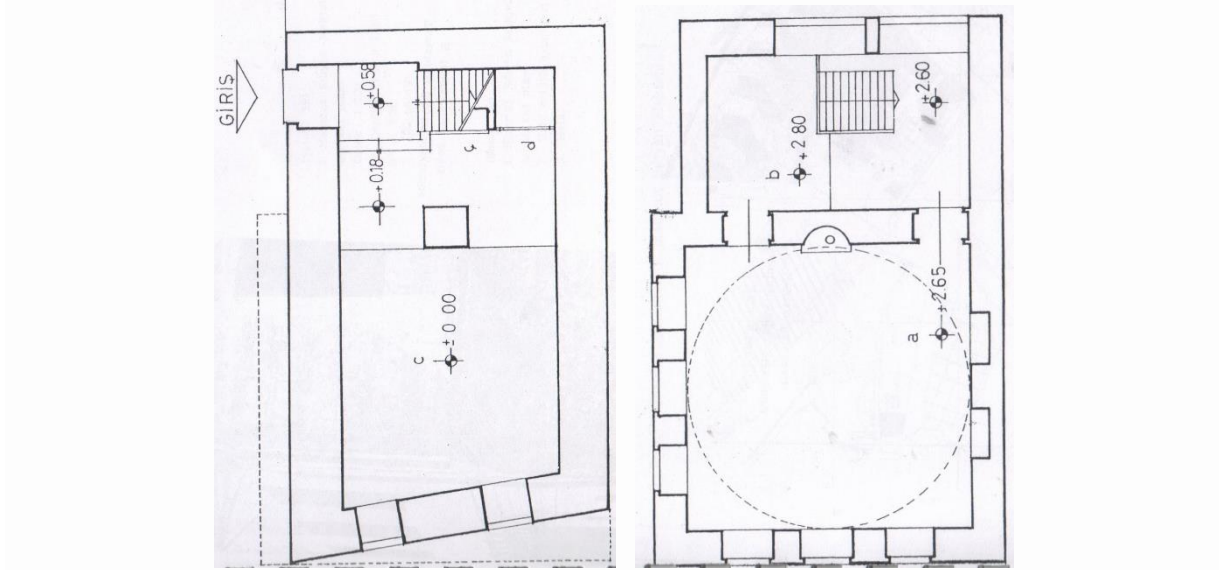
Çalışma konusu Fatma Hanım Sıbyan Mektebi ile karşılaştırılan diğer yapılar; yapım tarihleri, yapı malzemesi ve malzemeleri, yapım tarzı ve mimari plan bağlamında mukayesesi yapılarak değerlendirilmiştir. Fatma Hanım Sıbyan Mektebinin kadim Anadolu coğrafyasında yer alan Aydın Merkez’de inşa edilmesi ve inşa edildiği tarih dikkate alınarak karşılaştırılan mahalle arasında bulunan diğer yapılar Anadolu coğrafyasından ve biri hariç aynı dönemde inşa edilmiş yapılar arasından seçilmiştir. Seçilen örneklerin diğer kriterleri aşağıda sıralanmıştır;

- Fatma Hanım Sıbyan Mektebi ile karşılaştırılan yapılar 18 yy.’da aynı amaçla inşa edilmiş yapılardır. İstisnai olarak, plan kurgusunun benzer olmasından kaynaklı önceden inşa edilmiş bir emsal seçilmiştir.
- Bu yapıların yangına karşı dayanıklı malzeme olan moloz taş ve tuğla karışımı, yığma kâgir tarzında inşa edilmişlerdir.
- Plan tipi özellikle dersliklerde kare formunda olup üst örtüleri kubbelidir. Bu yapıların en az bir beden duvarı kitapların sergilenmesi için sağır bırakılmıştır. Ege bölgesinin bol yağışlı olması sebebiyle yerel mimariye uyumlu olarak Fatma Hanım Sıbyan Mektebi ve diğer üç örnek çatı kaplaması alaturka kiremitliyen karşılaştırılan örneklerden biri olan İstanbul Ahmediye Sıbyan Mektebi ise kurşunla kaplı olması ayırt edici bir özellik olarak karşımıza çıkmaktadır.



**Şekil 7:** Köprülü Sıbyan Mektebi, Aydın. Zemin Kat Planı (sol), (sağ) 1. Kat Planı (Yılmaz 2015:329).

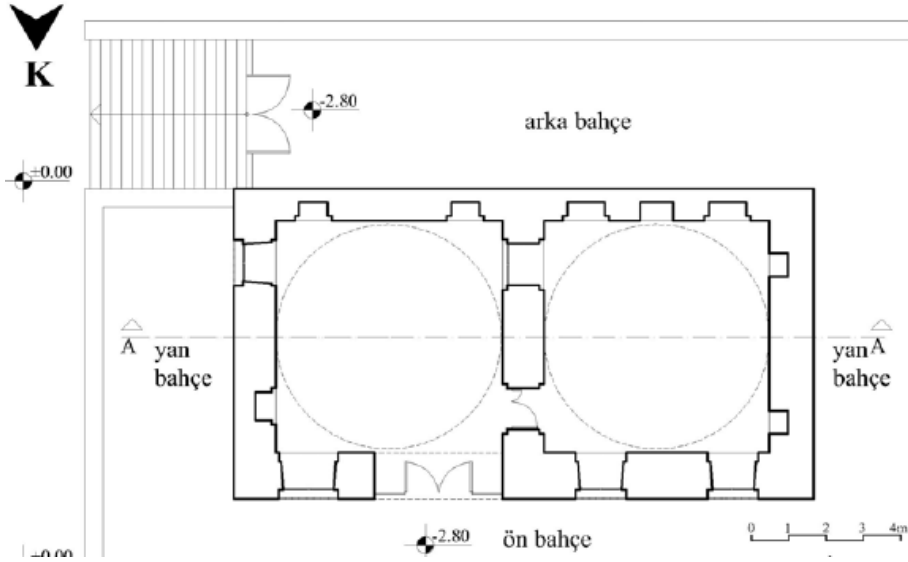
Bu kriterlere göre ilk örneğimiz Aydın Merkez (Efeler) ilçe, Köprülü mahallesi, 420 ada ve 27 parsel üzerinde ve Sakarya Caddesi 28 numaralı adreste kitabesi olmayan ve bu sebeple adını bilmeyen Yılmaz'ın "Anonim Sıbyan Mektebi" (Yılmaz 2015:165), Kürüm'ün "Köprülü Mahallesi Sıbyan Mektebi" (Kürüm ve Özkan 2012:272) olarak adlandırdığı mekteptir. Bu mektep, çalışma konumuz olan Fatma Hanım Sıbyan mektebinin kuzeyinde ve kuş uçuşu yaklaşık 350m mesafede konumlanmıştır. İsmi bilmediğimiz bu mektep, moloz taş ve tuğla malzemeden yığma kâgir tarzda iki katlı olarak inşa edilmiştir. Yapının zemin kat tavanı tonoz, üst katı ise dört yönde tromplarla taşınan, 2.50m. çapında sekizgen bir kasnak üzerine oturmuş kubbe ve dıştan alaturka kiremit ile örtülüdür. Bu sıbyan mektebi yaklaşık 3,50m x 3,45m ebatlarında kare bir plana sahiptir (Şekil 7). Yapının birinci katına çıkışı sağlayan herhangi bir merdiven düzeneği de günümüzde mevcut değildir. (Yılmaz 2015:166). Yapı izlerinden 18. yy. yapısı olduğu (Kürüm ve Özkan 2012:272) ve Fatma Hanım Sıbyan Mektebi ile aynı dönemde inşa edildiği düşünülmektedir. Fatma Hanım Sıbyan mektebiyle bu mektebin; birinci katta kubbenin kasnak üzerine oturtulup üzerinin alaturka kiremitle kaplı olması, dersliğin kare planlı ve iki cephelerinin kör olması yanında ebadının yaklaşık aynı ölçülerde oluşu, kat adedinin iki katlı olması bağlamında benzerlikleri vardır. Farklılığı ise Fatma Hanım Sıbyan Mektebinde kubbe köşelerinde çıkan minaremsi yükseltilerinin olmayışı yanında çeşme veya sebilin varlığına rastlanmaması ve derslik haricinde bitişik mekânın kare formunda ve üzeri kırma çatılıyken, Fatma Hanım Sıbyan Mektebinde yamuk formunda ve teras çatılı olması ve son olarak Fatma Hanım Sıbyan Mektebi sıbyan mekteplerinin genel karakteristik özelliği olan köşe başında konumlanmışken, Köprülü Mahallesi Sıbyan mektebi iki yapı arasında kalması şeklinde özetlemek mümkündür.



**Şekil 8:** Kâtip Sinan Sıbyan Mektebi, İstanbul. Zemin Kat Planı (sol), (sağ) 1 Kat Planı (Aksoy 1968:140).

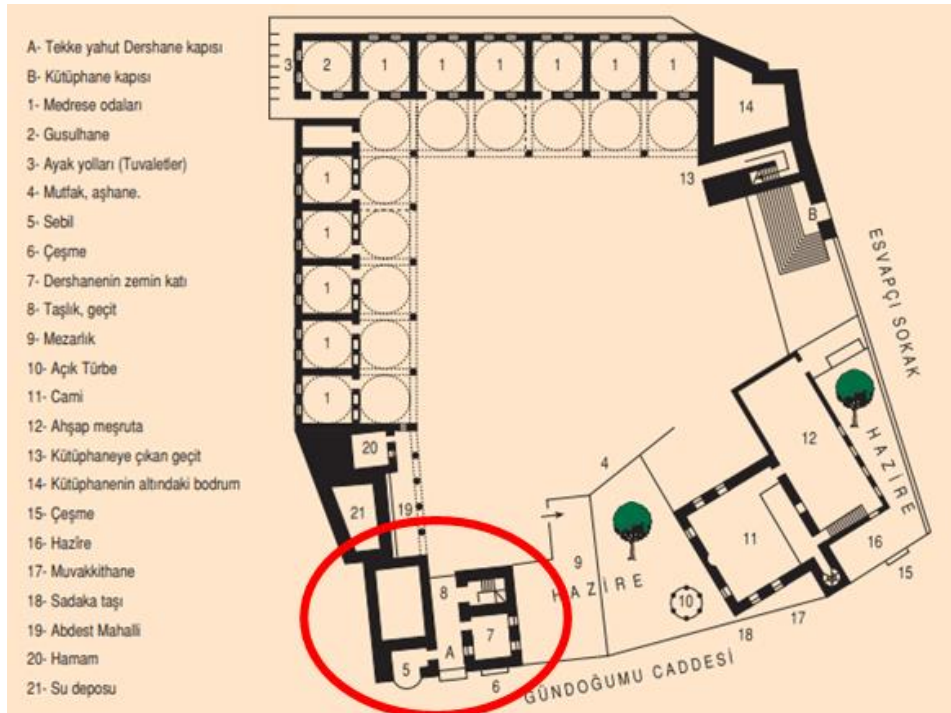
Diğer Bir örnek ise İstanbul Suriçi (Fatih ilçesi), Saraçışak Mahallesi, Kâtip Sinan Mektebi Sokağı ve Mabeyinci Yokuşu köşesinde, tapunun 732 ada, 7 parselde yer alan Abdullah Paşa Sıbyan Mektebidir. Bu mektep, Saraç İshak Camii'nin yaklaşık 150m batısına konumlanmış olup bazı kaynaklarda Tavşantaşı Sıbyan Mektebi (Aksoy 1968:86), olarak da geçmektedir. Yapının kitabesine göre H. 1161 (M. 1748) tarihinde inşa edildiği ve banisinin Osmanlı Sadrazamı Seyyid Abdullah Paşa olduğu anlaşılmaktadır (Dikmen ve Toruk 2017:44). Yapı dörtgen formu olup zemin ve birinci kattan müteşekkildir. Zemin tavanı beşik tonozlu olup birinci kat tavanı kubbelidir (Şekil 8). Mektebe kuzeybatı köşesine yerleştirilmiş kapı açıklığından giriş sahanlığına ulaşılır. Sahanlığın güneyinde iki pencere açıklığı olan bir derslik ve sahanlığın doğusunda birinci kata çıkan merdiven mevcuttur. Birinci katta merdivenle ulaşılan bir ara mekân ve bu mekânın güneyinde kare formunda tavanı kubbeli bir derslik mevcuttur. Dersliğin kuzey beden duvarının ortasında bir niş ve nişin her iki yanında birer kapı açıklığı mevcut olup, doğu beden duvarı sağır olup, bu duvarda iki adet niş mevcuttur. Dersliğin güney ve batı beden duvarlarında üçer adet pencere açıklığı vardır. Fatma Hanım Sıbyan Mektebi ile benzerlikleri; her iki mektebinde köşe parselde konumlanmaları, iki katlı oluşları, birinci kat dersliklerinin kare formunda ve tavanlarının kubbeli oluşları yanında inşa tarihleri arasında yaklaşık altı yıl olması yani aynı tarihte inşa edildikleri şeklinde sıralamak mümkündür. İki mektep arasında ayırt edici fark; zemin kat dersliklerinin birinde kare diğerinde ise yaklaşık dikdörtgen formunda oluşu ve Fatma Hanım Sıbyan Mektebinde çeşmenin dersliğin bitişiğinde varlığı ve diğerinde çeşmenin olmayışdır. Diğer ayırt edici fark ise Fatma Hanım Sıbyan Mektebinde çatının kubbeli ve köşelerinde çıkan minaremsi yükseltilerin varlığı ve Abdullah Paşa Sıbyan Mektebi kırma çatılı oluşudur. Dersliklerin pencere açıklıklarının Fatma Hanım Sıbyan Mektebinde zemin katın iki beden duvarında birer, diğerinde ise bir beden duvarında iki adet ve birinci katta ise Fatma Hanım Sıbyan Mektebinde tek beden duvarında iki adet iken diğerinde ise iki beden duvarında üçer adet oluşu şeklinde sıralamak mümkündür.





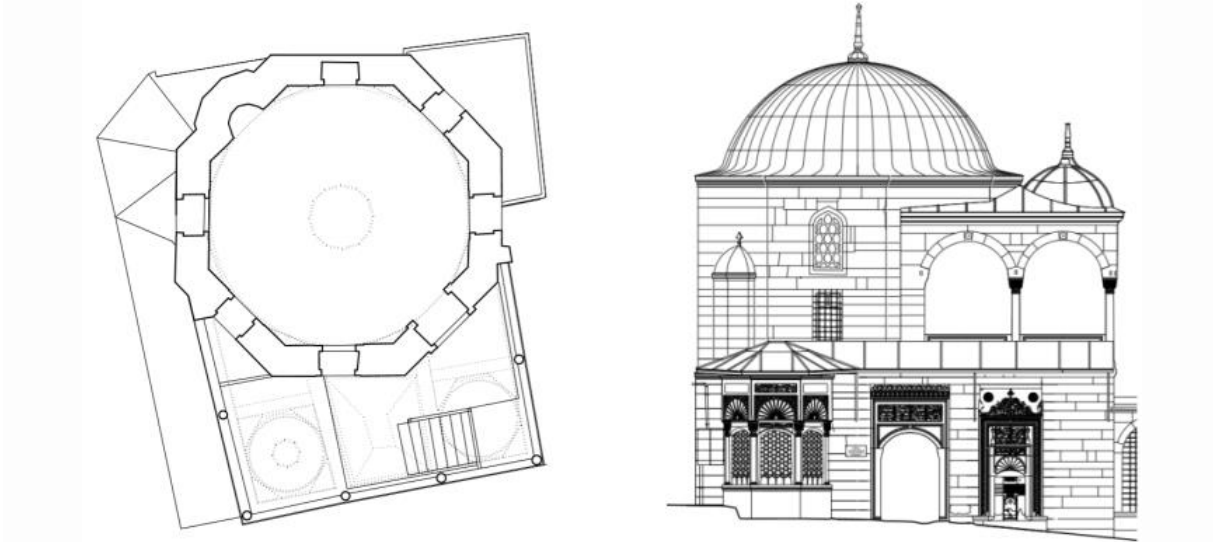
Şekil 9: Yakut Ağa Sıbyan Mektebi, Manisa. Zemin Kat Planı (İnci 2007:92).

Son örneklerden biri Manisa Yakut Ağa Sıbyan Mektebi olup Ege Mahallesi Ulutepe Caddesinde ve tapununun 47 pafta, 373 ada ve 3 parsel üzerinde konumlanmıştır. Kurşunlu Mektep olarak da bilinen Yakut Ağa Sıbyan Mektebi H.980 (M. 1572) tarihinde Kızlarağası Yakut Ağa İbn-i Abdülmennan tarafından yaptırılmıştır (İnci 2007:81). Bu sıbyan mektebi tek katlı, kare formulu iki derslikli ve kubbe formulu üzeri alaturka kiremit kaplıdır (Şekil 9). Fatma Hanım Sıbyan mektebi ile benzerliği dersliklerin kare formulu oluşu, her ikisinin de iki adet dersliğe sahip olmasıyla birlikte tavan formunun kubbe ve çatı örtüsünün alaturka kiremitle kaplı oluşudur. Farklılığı ise Fatma Hanım Sıbyan Mektebinin iki katlı Yakut Ağa Sıbyan Mektebinin ise tek katlı olmasıdır. Bunun yanında birisinde çeşmenin varlığı diğerinde olmayışı şeklinde özetlemek mümkündür. Ayrıca inşa tarihleri arasında yaklaşık bir buçuk asırlık fark vardır. Bu örneğin seçilmesindeki en önemli etken dersliklerin sayısı ve formu yanında yakın coğrafyadan (Aydın-Manisa) oluşudur.



Şekil 10: Orijinali, Reşad Sevinçsoy'a Ait Olan Ahmediye Cami Külliyesi Vaziyet Planı, (Haskan 2001:67), Ahmediye Sıbyan Mektebi ise sol alt köşededir.





**Şekil 11:** Eminzade Ahmet Ağa Sıbyan Mektebi, İstanbul. Birinci Kat Planı (sol), (sağ) Güneydoğu Cephesi (Özgan ve Sağlık 2020:84).

Son örnek ise İstanbul Üsküdar semti, Kefçe Dede Mahallesinde ve tapunun 403 ada, 27 parsel üzerinde Ahmediye Camii Külliyesinin güneydoğu köşesine konumlanmış olan Ahmediye Sıbyan Mektebi olup külliye Esvapçı Sokak ve Gündoğumu Caddesinin kesiştiği köşede yer almaktadır. Bu mektebin banisi Eminzade Ahmet Ağa olup H. 1134 (M. 1722) yılında inşa ettirmiştir (Özgan ve Sağlık 2020:84). Yapıya zemin katının ortasından girilir ve yine yapının ortasında külliyenin avlusuna açılan tavanı tonozlu olan genişçe bir hol, güneydoğusunda (sağında) kare formunda derslik ve dersliğin sokağa bakan beden duvarının ortasında çeşme, güneybatı köşesinde (solunda) bir sebil ve haznesi bulunmaktadır (Şekil 10). Birinci kat dersliği kare şeklinin köşelerinin pahlanmasıyla sekizgen plana dönüşmüş olup dersliğin güneyinde açık teras, yine dersliğin güneydoğu kenarında bir kapı, kuzeybatısında bir mihrap, diğer kenarlarında birer pencere açıklığı mevcuttur. Dersliğin tavanı yüksek kubbeli olup kubbesi kurşun ile kaplıdır (Şekil 11). Fatma Hanım Sıbyan Mektebi ile bu yapı arasındaki benzerlikler sırasıyla; çeşme, zemin ve birinci katında kare formunda birer derslik ve son kat dersliğin kubbe formlu olması yanında yine birinci katta açık terası olması şeklinde özetlemek mümkündür. İki yapı arasındaki fark Ahmediye Sıbyan Mektebinde çeşme yanında ayrıca sebil olması, kubbenin yüksek ve kurşunla kaplanması yanında bir külliye içinde yer almasıdır.

Sıbyan Mektepleri arasında seçilen dört örnek ile araştırma konusu yapı arasında büyük benzerliklerin yanında küçük farklılıkların olduğu tespit edilmiştir. Fatma Hanım Sıbyan Mektebinin avlusunun olmayışı ayırt edici bir özelliktir. Ayrıca seçilen örneklerden biri olan Manisa Yakut Ağa Sıbyan Mektebi'nin yapım tarihinin diğer örneklerde ve Fatma Hanım Sıbyan Mektebiyle aralarında yaklaşık bir buçuk asır fark olması bilerek tercih edilmiştir. Zira bu bizlere daha önceden inşa edilen sıbyan mekteplerinin de aynı plan kurgusunda olduğunu göstermektedir.

## SONUÇ:

Osmanlı modernleşmesinin eğitimde yansımaları öncelikle idari düzenleme, düzenlemeye göre müfredat belirlenmesi, buna uygun ders kitapları yazılımı ve örgün eğitime geçmekle başlamıştır. Örgün eğitime geçilmesiyle okullar sıbyan, rüşdiye ve idâdî (ilk, orta ve lise) olmak üzere üç dereceli hale getirilmiştir. Bu eğitim kurumlarından olan sıbyan mektepleri köyden kasabaya, kasabadan şehre ve şehrin mahallelerine dek yaygınlaştırılmıştır. Böylelikle mensup olunan medeniyetin öğretisi yeni müfredat, onunla uyumlu ders içerikleri ve tüm bunları mekânda yansıtan mekteplerin inşasıyla vücut bulmuştur.

Sıbyan mektepleri özelinde Fatma Hanım Sıbyan Mektebi, İslam düşünce ve eğitim geleneğinde metafor olarak adlandırılan hoca-metin-talebe saç ayağında şerefeli üç minare şeklindeki yapıya yansıtılması, medeniyet tasavvuru ve onun mekâna yansıtılarak ete kemiğe büründürülmesi bağlamında kültür coğrafyamızda nadir ve özgün görülen örneklerinden birisi olarak karşımıza çıkmaktadır. Özetle; iki katlı kubbeli ve kubbe üzeri alaturka kiremit döşeli sokağa cephe veren üç köşeden şerefliyesi olan minaremsi mimarisiyle özgün bir eserdir.

Bu sıbyan mektebi; mahalle arasına inşa edilmiş müstakil bir yapı olup alt katı su haznesi, sebil (çeşme) ve derslikli iken üst kat çeşmenin ve çeşme arkasında bulunan su deposunun üstü terastır. Yapı bir dönem konut amaçlı kullanılmıştır. Yakın yıllarda aslına sadık kalınarak restore edilen eser halen herhangi bir kullanıcısı olmadığından atıl bir vaziyette olup kullanılmamaktadır.

Kültür hayatımıza kazandırılması için yüklenecek işlevleri öncelik sırasıyla ikiye ayırmak ve ilkini asıl yapılaş amacına uygun çocuk merkezli eğitim yapısı olması tercih edilmelidir. Bu ilk tercih işlevleri için; butik kreş, çocuk oyun merkezi, çocuk kütüphanesi gibi işlevler ilk akla gelenlerdir. Bu seçeneğin olmaması durumunda ise kültür faaliyetleri kapsamında değerlendirilmesi düşünülebilir. Bunları da sırasıyla; kent belleği müzesi, sürekli sergisi olan kent turizm bilgilendirme ofisi, kültür sanat galerisi, mahalle için kültür evi, kültür faaliyeti veren topluma açık sivil toplum kuruluş merkezi veya kitap-kafe şeklinde yeni işlev ile yapı kullanılabilir hale getirilebilir.

Sonuç olarak bu çalışma; geleneksel mekânsal düzenlemeyi günümüzün şartlarıyla uyumlu işlev verilmesi bu konuda duyarlılık oluşturmak, koruma-kullanma dengesine uygun işlev geliştirilmesini sağlamak, sosyal bilincin artırılması ve bu hususta çalışmalar yapılmasına katkı sağlaması amaçlanmıştır.

### **Etik Standart ile Uyumluluk**

**Çıkar Çatışması:** Yazarın diğer üçüncü kişi ve kurumlarla çıkar çatışmasının olmadığına ilişkin beyanlar ile yazar katkısı beyan formları makale süreci dosyalarına ıslak imzalı olarak eklenmiştir.

**Etik Kurul İzni:** Bu makalede etik kurul iznine gerek yoktur, buna ilişkin ıslak imzalı etik kurul kararı gerekmediğine ilişkin onam formu sistem üzerindeki makale süreci dosyalarına eklenmiştir

### **KAYNAKÇA:**

- Ahunbay, A. Z. (2004). "Mektep". İslam Ansiklopedisi, C.29 (s. 7-9). Ankara: TDV Yayınları.
- Aksoy, Ö. (1968). Osmanlı Devri İstanbul Üzerine Sıbyan Mektepleri Üzerine Bir İnceleme. İstanbul: İTÜ, Fen Bilimleri Enstitüsü, Mimarlık Fakültesi, Doktora Tezi.
- Akyıldız, A. (2008). "Sadık Rifat Paşa". İslam Ansiklopedisi, C. 35, s. 400-401. Ankara: TDV Yayınları.
- Akyıldız, A. (2008). "Sadullah Paşa". İslam Ansiklopedisi, C. 35, s. 432-433. Ankara: TDV Yayınları.
- Arel, A. (1998). Aydın ve Yöresinde Bir Ayan Ailesi ve Mimarlık: Cihanoğulları. (I. Uluslararası Tarih Kongresi Bildirileri 24-26 Mayıs 1993). Osmanlı'dan Cumhuriyet'e Problemler Araştırmalar Tartışmalar. Ankara: Tarih Vakfı Yayınları, 210.
- Arslan, A. (2000). Aydın'da Türk Mimarisi. Ankara: Ankara Üniversitesi, Sosyal Bilimler Enstitüsü, Sanat Tarihi Anabilim Dalı, Yüksek Lisans Tezi.
- Baltacı, C. (2004). "Mektep". İslam Ansiklopedisi, C.29 (s. 6-7). Ankara: TDV Yayınları.

- Bozkurt, N. (2004). "Mektep". İslam Ansiklopedisi, C.29 (s. 5-6). Ankara: TDV Yayınları.
- Cantay, T. (1979). Aydın'da Fatma Hanım Sıbyan Mektebi. *Arkeoloji ve Sanat Dergisi*, Yıl 2, Sayı 6-7, s. 25-27.
- Castle, E. B. (1964). *Ancient Education and Today*. London: Penguin Books.
- Çetinsaya, G. (2009). Kalemîye'den Mülkiye'ye Tanzimat Zihniyeti. Bora, T. Gültekingil, M. (Ed.), *Cumhuriyet'e Devreden Düşünce Mirası: Tanzimat ve Meşrutiyet'in Birikimi. c.1, s. 54-71*. İstanbul: İletişim Yayınları.
- Chiera; E. (1996). *Kilden Kitaplar* (çev. Dinçol, A.M.). İstanbul: Çantay Kitapevi.
- Demir, T. Çelik, B. (2018). Aydın'lı Bir Ayan: Hamzabali-zade İbrahim Bey'e Dair Arşiv Kayıtları, M.E. Erler, Duymaz, A.Ş. *Sosyal, Beşeri ve İdari Bilimler'de Akademik Araştırmalar 1* (s. 333-352). Ankara: Gece Kitaplığı.
- Dikmen, B. D. Toruk, F. (2017). Sıbyan Mekteplerinin Mimarisi: Abdullah Paşa Sıbyan Mektebi Örneği. *Vakıflar Dergisi*, Yıl Aralık 2017, Sayı 48, s. 35-73.
- Eyice, S. (1994). "Sıbyan Mektepleri". *Dünden Bugüne İstanbul Ansiklopedisi*, C.6 (s. 546-548). İstanbul: Kültür Bakanlığı ve Tarih Vakfı Yayınları.
- Gökmen, E. (2006). Aydın Vilayeti'nde Sıbyan Mekteplerinin İptidai Mekteplere Dönüştürülmesi. *Ankara Üniversitesi Osmanlı Tarihi Araştırma ve Uygulama Merkezi Dergisi*, Sayı 20, s. 149-173.
- Gümüş, İ. (2015). Cihanoğlu Ailesine Ait Mimari Eserler. Van: Yüzüncü Yıl Üniversitesi, Sosyal Bilimler Enstitüsü, Sanat Tarihi Anabilim Dalı, Yüksek Lisans Tezi.
- Hallaçoğlu, Y. Aydın, M.A. (1993). "Cevdet Paşa". İslam Ansiklopedisi, C. 7, s. 443-450. Ankara: TDV Yayınları.
- Haskan, M. N. (2001). *Yüzyıllar Boyunca Üsküdar*. İstanbul: Üsküdar Belediyesi C.1.
- İnci, Ş. (2007). Manisa'da Osmanlı Dönemi Sıbyan Mektepleri. Selçuk Üniversitesi, Fen Bilimleri Enstitüsü, Mimarlık Ana Bilim Dalı, Yüksek Lisans Tezi.
- Kramer, S. N. (2002). *Sümerlerin Tarihleri, Kültürleri ve Karakterleri* (çev. Buze, Ö.). İstanbul: Kabalıcı Yayınevi.
- Kürüm, M. Özkan, M. K. (2012). *Aydın'daki Türk Dönemi Eserleri*. Aydın İl Tarihi, (s. 255-315). Ankara: Aydın Valiliği İl Kültür ve Turizm Müdürlüğü, Özyurt Matbaacılık.
- Menge, H. (1958). *Lateinisch-Deutsch Wörterbuch*. Berlin: Langenscheidt KG. Verlagsbuchhandlung.
- Muhammed Esed (1999). *Kur'an Mesajı Meal Tesir* (çev. Koytak, C. Ertürk, A.). İstanbul: İşaret Yayınları.
- Nişanyan, S. <https://www.nisanyansozluk.com/kelime/edebiyat>. Erişim: 27 Nisan 2023.
- Özekmekçi, M. M. (2022). II. Mahmut Döneminde İstanbul'daki Sıbyan Mektepleri ve Öğrenci Sayıları. *Osmanlı Araştırmaları Dergisi*, Sayı 60, s. 139-178.
- Özgan, E. Sağlık, M. (2020). Osmanlı Dönemi 18. YY Başı Şehit Ahmet Paşa Sıbyan Mektebinin Mimari Özellikleri İncelemesi. *Yeni Fikir Araştırma Dergisi*, C. 12, Sayı 24, s. 79-93.

Tapu ve Kadastro Genel Müdürlüğü, Parsel Sorgulama Uygulaması.  
<https://parselsorgu.tkgm.gov.tr/#ara/idari/151050/360/11/1672383811458>. Erişim Tarihi: 27 Nisan 2023.

Yılmaz, M. (2015). *Aydın'da Türk Devri Kamu Yapıları I*. Yayınlanmış Doktora Tezi, Konya: Selçuk Üniversitesi, Sosyal Bilimler Enstitüsü, Sanat Tarihi Anabilim Dalı.

Yolalıcı, M. E. (1994). Maarif Salnamelerine göre; Trabzon Vilayetinde Eğitim ve Öğretim Kurumları. *Ankara Üniversitesi Osmanlı Tarihi Araştırma ve Uygulama Merkezi Dergisi*, Sayı 5, s. 435-473.

#### EXTENDED SUMMARY:

The aim of the study is to analyse the Anatolian Sıbyan schools that have developed in the historical process, and it was found that two types of primary schools were built in relation to their location. One of these distinctions was built between neighbourhoods and the other within a complex. In the architectural context of Fatma Hanım Sıbyan Mektebi, a detached Sanbyan school located between the neighbourhoods of Aydın, a detailed research and inventory was conducted. The architectural features of the school were documented. In addition, its position among other schools was determined by comparing it with other Anatolian Sıbyan schools of its time. In this way, an overview of the cultural, social and educational structures in the last period of the Ottoman Empire is to be gained.

Aydın Fatma Hanım Sıbyan Mektebi, one of the educational buildings from the Ottoman modernisation period, and the effects of Ottoman modernisation on the space were examined. In addition, the differences between the building and other educational buildings from the same period were analysed by comparing them in an architectural context.

As part of the study, research on the curriculum, architectural typologies and similar structures of sıbyan schools, which were the first schools in the whole country in the course of Ottoman modernisation, were evaluated in the literature. With this research, a historical background was created and a whole was achieved by enhancing this data with the study itself.

#### Methodology:

Sıbyan Mektepleri, one of the most important symbols of westernisation (modernisation) of the late Ottoman period, were built in public spaces, reflecting the social and cultural identity of the time, either within the existing külliye or in the neighbourhood between the buildings of civil architecture. In order to understand this process, the typologies of 18th century urban school architecture that emerged as a result of the historical, cultural and spatial organisation of architecture were examined. A literature study, an archive study and a survey of Fatma Hanım Sıbyan Mektebi were carried out. The archive and literature research formed the methodological basis, and the studies were analysed in a historical context.

The subject of the study is the comparison of the Aydın Fatma Hanım Sıbyan Mektebi with other Anatolian Sıbyan Mektebi of the same period based on the spatial design, floor plan typologies, roof shape and the fact that they have two floors or two classrooms;

- Aydın, centre, Köprülü Mahallesi Sıbyan Mektebi,
- İstanbul, Fatih district, Abdullah Pasha (Tavşantaş) Sıbyan Mektebi,
- Manisa, centre, Yakut Ağa Sıbyan Mektebi,
- İstanbul, Üsküdar district, Ahmediye Sıbyan Mektebi neighbourhood,

Their similarities and differences were uncovered and compared. Analysing architectural features such as room design, floor plan typologies and positioning provides information about the architectural preferences of the time. Such studies also help to preserve the architectural structures of the past and pass them on to future generations. This study aims to make a contribution to architectural history and cultural studies research, to the preservation of cultural heritage and to its transmission to future generations by loading a function that does not contradict its healthy function.

### **Results and Conclusions:**

The modernisation of the Ottoman education system began with administrative regulations, the definition of the curriculum according to the specifications, the creation of suitable textbooks and the transition to formal education. With the transition to formal education, schools were divided into three grades: sîbyan, rüşdiye and idâdî (primary, middle and high school). The sîbyan schools, one of these educational institutions, were extended from the village to the countryside, from the countryside to the city, from the city to the metropolis and from the city to the neighbourhoods. In this way, the teachings of the civilisation to which one belonged were embodied through a new curriculum, compatible course content and the construction of schools that spatially reflected all this.

In the context of the reflection of the teacher-text-student principle, which is called metaphor in the Islamic tradition of thought and education, on the structure in the form of a minaret with three balconies in the main column, the concept of civilisation and its reflection on space, it appears as one of the rare and unique examples in our cultural geography. To summarise, it is a unique work with its two-storey dome and minaret architecture with minarets on three corners facing the street and alaturka tiles on the dome.

This sîbyan school is a freestanding building constructed between the neighbourhoods. On the lower floor there is a water basin, a fountain and classrooms, while the upper floor is a terrace above the fountain and the water tank behind the fountain. The building was used for residential purposes for a while. In recent years, the work, which has been faithfully restored to its original state, is still in an unused state and is not utilised as it has no user.

The most important element in keeping our cultural memory alive and leaving a secure heritage for future generations is to give historical buildings a function that does not conflict with their original purpose and to take their place in this cultural life, in addition to the completed construction work, by designing immovable cultural assets that have reached an acceptable level over time.

In order to incorporate them into our cultural life, the functions to be loaded should be divided into two in order of priority, the first being a child-centred educational structure in line with the original purpose of the building. For these first preference functions, functions such as crèche, children's play centre, children's library are the first that come to mind. If this is not the case, the building can be evaluated in the context of cultural activities. The building can be used as a museum of urban memory, a municipal tourist information office with a permanent exhibition, a cultural and art gallery, a cultural house for the neighbourhood, a centre of a non-governmental organisation open to the community and offering cultural activities, or a book café.

The aim of this study is therefore to raise awareness of this issue by giving traditional spatial planning a function compatible with today's conditions, to ensure the development of functions in line with the balance between conservation and utilisation, to raise social awareness and to contribute to studies on this subject..