

## Dergipark'taki eğitim alanındaki imaj ile ilgili makalelerin sistematik literatür incelemesi

Salim Kılıç<sup>1</sup>  Soner Polat<sup>2</sup> 

Başyuru/Submitted  
1 Tem / Jul 2024  
Kabul/Accepted  
2 Eyl / Sep 2024  
Yayın/Published  
30 Kas /Nov 2024

<https://doi.org/10.59320/alanyazin.1508299>

**Öz:** Bu araştırmanın amacı, Dergipark'ta eğitim alanındaki imaj ile ilgili yazılan makalelerin sistematik literatür incelemesini yapmaktır. Bu amaçla çalışmalar; konu, metodoloji, veri analiz yöntemleri, evren/örneklem ve bulguları açısından incelenmiştir. Araştırmanın yöntemi, sistematik literatür incelemesidir. Çalışma kapsamında Dergipark'ta eğitim alanındaki imaj ile ilgili yazılan 33 makale incelenmiştir. Verilerin analizinde içerik analizi tekniklerinden betimsel analiz tekniği kullanılmıştır. Makalelerin konularının örgütsel imaj, öğretmen (meslek) imajı, okul (kurum) imajı, yönetici imajı ve imaj yönetimi olmak üzere beş ana tema altında toplandığı görülmüştür. Bazı imaj türlerinde alt temalara ait eksik çalışmalar olduğu gözlemlenmiştir. Okul yöneticilerin örgütsel imajı, öğrencilerin ve okul yöneticilerinin öğretmen imajı, öğretmenlerin yönetici imajı alt temalarında araştırma bulunmadığı görülmüştür. Bunun yanında öğretmen adaylarının okula ilişkin örgütsel imajı, velilerin okul imajı, üniversitenin kurum imajı, öğretmen adaylarının mesleki imajı, öğrencilerin yönetici imajı, basında yönetici imajı, müfettişlerin imaj yönetimi alt temalarında da birer araştırma olduğu belirlenmiştir. Araştırmacılar imaj konusunu karma desen ve nitel desende planlayarak, daha az çalışılmış imaj konularına odaklanarak derinlemesine inceleyebilirler.

**Anahtar Kelimeler:** İmaj, Dergipark, eğitim, sistematik literatür incelemesi.

### A systematic literature review of articles on image in the field of education at Dergipark

**Abstract:** The purpose of this study is to conduct a systematic literature review of articles related to the concept of image in the field of education published in Dergipark. To achieve this, the studies were analyzed in terms of their topics, methodologies, data analysis methods, populations/samples, and findings. The research method employed is a systematic literature review. Within the scope of the study, 33 articles on the subject of image in education, published in Dergipark, were examined. Descriptive analysis, a technique of content analysis, was used in the analysis of the data. It was found that the topics of the articles were grouped under five main themes: organizational image, teacher (profession) image, school (institution) image, administrator image, and image management. It was observed that there were gaps in some sub-themes of certain image types. Specifically, no research was found on the sub-themes of school administrators' organizational image, students' and school administrators' teacher image, and teachers' administrator image. Furthermore, it was determined that there was only one study each on the sub-themes of teacher candidates' organizational image of the school, parents' school image, university institutional image, teacher candidates' professional image, students' administrator image, media representation of administrators, and inspectors' image management. Researchers could consider employing mixed methods and qualitative designs to focus on less-studied image topics and examine them in greater depth.

**Keywords:** Image, Dergipark, education, systematic literature review.

**Sistematik Derlemeler ve  
Meta Analiz**  
*Systematic Reviews and Meta-Analysis*

**Alanyazın**  
Eğitim Bilimleri Eleştirel İnceleme Dergisi  
CRES Journal  
Critical Reviews in Educational Sciences  
Kasım, 5/2

Kılıç, S. & Polat, S. (2024). Dergipark'taki eğitim alanındaki imaj ile ilgili makalelerin sistematik literatür incelemesi. *Alanyazın*, 5(2), 193-211.

**Okul Yöneticileri Derneği**  
e-ISSN: 2718-0808

<sup>1</sup> Öğretmen. Kocaeli MEM, slm.klc@hotmail.com, ORCID: 0000-0002-6345-6588  
<sup>2</sup> Prof. Dr. Kocaeli Üniversitesi, spolat@kocaeli.edu.tr, ORCID:0000-0003-2407-6491

## Giriş

İnsan ihtiyaçlarını karşılamak için ortaya çıkıp gelişen örgütler; günümüz rekabet koşullarında kendilerini var edebilmek ve yaşamını sürdürülebilmek için arayışlara girmişlerdir. Bu arayışlardan biri de paydaşlarında olumlu imaj oluşturma çabasıdır. Çünkü örgüt paydaşları birbirine benzeyen birçok seçenekten hangisini tercih edeceği konusunda karar verirken kullandıkları karar kriterlerinden biri de örgütün ya da çıktılarının imajıdır. Türkkahraman'ın da (2004) belirttiği gibi sosyal, siyasal ve ekonomik hayatın birçok alanında yer alan kurumlar, siyasal partiler, örgütler ve hatta ülkeler “benim için kim ne ve nasıl düşünürse düşünsün” biçimindeki bir yaklaşımı bir tarafa bırakarak olumlu bir imaj oluşturma mücadelesine girişmişlerdir.

Sidney Levy (1955, akt. Kurtuldu ve Keskin, 2002) ilk defa imajı bir kavram olarak tanımlanmıştır. Ona göre imaj, nesnelere hakkında bireylerin ve grupların inançlarının, değerlerinin ve izlenimlerinin bütünüdür. Kotler and Keller (2012) imajı, bir bireyin bir nesne, kişi, kuruluşa yönelik inançları, fikirleri, tutumları, davranışların veya izlenimlerin toplamı ile oluşan algı olarak tanımlamışlardır. Polat ve Arslan (2015) ise imajı bir nesne, kişi, grup veya kurumdan gelen planlı veya plansız mesajların sonucunda istemli ya da istemsiz fikirlere bağlı olarak ortaya çıkan düşünceler, izlenimler, değerler ve algılar toplamının bireyin bir nesne, gurup, kurum hakkında zihninde oluşturduğu özet resim olarak tanımlamaktadır. Görüldüğü üzere imaj somut nesnelere hakkında oluşabileceği gibi soyut sistemler hakkında da oluşabilen bir algıdır.

İmaj; kişilerin bir obje, kişi ya da örgüt hakkındaki düşünceleridir (Okay, 2000). Erden'e (2020) göre imaj; belli bir kuruma, kişiye hatta var olan her şeye karşı insanların oluşturduğu tanım, yaklaşım ve kurmayı düşündüğü ilişkinin başlayıp başlamamasına, ilişki başlasa dahi zihinde kurumun oturtulacağı yere izin veren düşüncelerin bütünüdür. İnsanların zihninde zaman içinde oluşan ve durumlara göre değişebilen olumlu ve olumsuz yargılardır. Burada imajın nasıl oluştuğu sorusu akla gelmektedir. Sözlü ve sözsüz iletişim (beden dili), dış görünüm, düşünme, dinleme, sunum ve yazım tarzı, birikimler, özgüven, özsaygı, potansiyel vb. gibi imajı oluşturan birçok öge vardır (Baykasoğlu vd., (2004). Ancak imaj, bir kez sahip olunan ve ilelebet sürdürülen bir kavram olmayıp, her bireyin zihninde yavaş yavaş ve birikimsel olarak oluşan imgelerin bütünü (Tolonguç, 1992) olduğundan sürekli üretilmesi ve sistemli olarak üzerinde durulması gereken bir kavramdır. Olumlu bir imajın etkisi zamanla azalıp bitebileceği gibi olumsuz imaja da dönüşebilir.

İmajın birçok türü vardır; marka imajı, ayna imaj, ülke imajı, olumlu imaj, olumsuz imaj, kişisel imaj ve kurumsal imaj bunlardan bazılarıdır (Şahin ve Topal, 2017). Bireyin diğer insanlar üzerinde giyim tarzı, davranışları, jest ve mimikleri, fiziksel özellikleriyle oluşturduğu etki olarak ifade edilebilir. Kişisel imaj; bireyin içinde bulunduğu ortamlarda jestler, mimikler, giyim tarzı, yapılan hareketler ve konuşması, sesi ve bu ses tonunun birleşiminden oluşan ve bu çerçevede bireyin diğer insanlarda oluşturduğu etki, izlenim olarak değerlendirilir (Türkkahraman, 2004). Kişisel imaj kavramı incelendiğinde; “izlenim/intiba yönetimi” tanımı ile sosyal psikoloji alanında ilk olarak Goffman (1956; akt. Duyar, 2020) tarafından bireyin kişisel yarar veya ödül amacıyla başkalarının zihninde kendi imajını oluşturmaya çalışması olarak nitelendirilmektedir. İnsanlar başkalarının kendileri hakkında ne düşündüğünü önemser ve bu düşünceleri merak edip öğrenmek ister. İyi bir imajın günlük hayattaki iletişimimizde birçok etkisi vardır. Bir insanı ilk değerlendirmeye, onun hakkında fikir edinmeye başladığımız an onu ilk gördüğümüz andır. Daha konuşmaya başlamadan karşımızdaki kişinin duruşu, giyimi, tavır, jest ve mimiklerinden hareketle kişi hakkında olumlu ya da olumsuz bir fikir oluştururuz (Baykasoğlu vd., 2004). Olumlu imaj sosyal ilişkileri olumlu etkilerken olumsuz imaj sosyal ilişkilerin yanında bireyin psikolojik olarak da olumsuz etkilenmesine neden olabilmektedir.

Kişiler gibi örgütlerde toplumla etkileşim içinde olduğundan bireylerin zihinlerinde olumlu ve olumsuz etki bırakırlar. Örgütsel imaj, örgütün adı duyulduğunda veya örgütü temsil eden herhangi bir şeyle karşılaşıldığında zihinde oluşan ilk fotoğraf olarak ifade edilebilir. Bireylerin bir örgütle etkileşim sürecinde kişisel ve çevresel etkenlere bağlı olarak edindikleri verilere ve bilgilere dayalı olarak zihinlerinde oluşturdukları izlenim, düşünce, görünüm, resimdir (Polat, 2009). Buradan hareketle, örgütlerin amaçlarına ulaşırken etkili olabilmeleri için olumlu bir imaj oluşturmalarının önemi açıktır. Olumlu imaja sahip bir kurumun veya örgütün işleyişini devam ettirmesi muhtemel iken; olumsuz algılar ile bezenmiş bir kurum veya örgütün varlığını devam ettirmesi çok olası görünmemektedir (Erden, 2020). Kurumsal imaj, kurumun en üst yöneticisinin aldığı karardan, en alt kademe iş görenin davranışlarına kadar tüm etkenlerin bileşimiyle meydana gelir. (Bolat, 2006). Kurumsal imaj, iç ve dış müşterilerin zihinlerinde meydana gelen algılardan oluşur (Kaynak, 2020) ve bu algılar, farklı şekillerde oluşabilir (Demir ve Fettahlıoğlu, 2020). Örgütsel imajın imaj oluşumunda iletişim kaynakları, terminoloji, marka oluşturma, logo ve amblemler, medya ve müşterilerle ilişkiler, bina mimarisi gibi etmenler etkili olmaktadır (Polat, 2009). Örgütsel imajın bunların dışında; yenilikçilik, ürün ve hizmet kalitesi, sosyal imkânlar, fiziksel imkânlar, spor olanakları, örgüt kültürü, örgüt iletişimi, çalışan ilişkileri gibi çok sayıda girdisi vardır. Örgütsel imajın saygı, güven, iş birliği, istikrar, performans, çekicilik, sadakat, memnuniyet, karar verme ve ün gibi çıktıları vardır. Örgütsel imaj algısının düzeyi birçok

değişkenin etkisinde ortaya çıkmakta ve birçok değişkeni de olumlu/olumsuz etkilemektedir (Polat, 2009). Diğer örgütlerde olduğu gibi imaj eğitim kurumlarında da çok boyutlu ve biçimlendirici bir yapı olarak görünmektedir (Lafuente-Ruiz-de-Sabando et al., 2017). Bu nedenledir ki Örgütler imaj oluşturma için önemli yatırımlar yapmaktadır ve bu nedenle araştırılması gereken önemli bir konudur (Panda vd., 2019). Bir örgütü değerlendirirken imaj örgütün kalite derecesinin göstergesini ifade eder. Paydaşların ve örgütten etkilenenlerin kararlarında ve sadakatinde önemli etkiye sahiptir (Fornell vd., 2010).

Toplumsal açık sistem olan okulların da olumlu bir örgüt imajı oluşturması, okulun etkililiği ve başarısı açısından önemlidir. Rekabette öne geçmeyi, nitelikli öğrenci ve öğretmenleri kendisine çekmeyi amaçlayan eğitim kurumları, nasıl algılandıklarını ifade eden “imajlarını” olumlu yansıtma gayreti içerisindedir (Polat, 2009). Okul imajı; okul içinde veya dışında bulunan öğrenci, veli, öğretmen, diğer okullar ve insanların algılarını ifade etmektedir (Birgin ve Gürbüz, 2008). Okulların imajını okulun bulunduğu çevre buna bağlı olarak da velilerin sosyoekonomik düzeyleri, öğretmen kalitesi ve okulun fiziki imkânları gibi faktörler etkiler. Etkili bir kurum imajının oluşturulması için kurumdaki herkesin en üst yöneticilerinden en alt kadrosuna kadar gerçekleştirilen tüm etkinliklerin ve çalışmaların kurum imajıyla bir bağlantısı bulunmaktadır (Çakmak, 2008). Okulların olumlu bir şekilde algılanmaları, başarılı olarak bilinmelerine ve çevre tarafından saygı duyulan bir eğitim kurumu olmalarına bağlıdır. Okul seçiminde okulun fiziki ve sosyal ortamı, öğretimin niteliğine ilişkin oluşan imaj öğrencilerin kararını etkilemektedir (Özbek, 2019). Güçlü bir imaj okulun iklimini etkileyecek, öğretmenlerin motivasyonuna katkı sağlayacak, başarılı öğrenci ve öğretmenlerin okulu tercihini artıracaktır. Eğitim sistemimiz içerisinde okullar, hem hizmet ettiği kitleye çekici gelmesi hem de ekonomi dünyasının yarattığı rekabet ortamında yaşama şansını artırabilmesi ve kendini geliştirebilmesi için kurumsal imaja önem vermelidir (Çobanoğlu, 2011). İyi bir imaja sahip olan okul amaçlarına ulaşmada avantaj sağlarken kötü imajı olan okul ise amaçlarına ulaşmaya çalışırken çeşitli sorunlarla mücadele etmek zorunda kalır. İmaj algısının önemi hem kurum çalışanlarının performansını hem de dış paydaşların davranış ve tutumlarını etkileme gücünden kaynaklanmaktadır (Polat, 2011).

Güçlü bir okul imajını oluşturan unsurların başında öğretmen imajı gelmektedir. Öğretmenlik mesleği, geniş toplum kesimleriyle ilişki içinde olduğu için diğer mesleklere göre daha fazla toplumsal kabul ve saygınlığa sahiptir. Öğretmen sadece sınıfta öğrencileriyle eğitim öğretim faaliyeti yürüten bir memur değil aynı zamanda yaşadığı çevrede bir lider, sözüne önem verilen saygın bir kişidir. Ancak okullarla ilgili basına yansıyan haberler okulların ve öğretmenlerin imajını olumsuz yönde etkileyebilmektedir (Aslan vd., 2012). Okulların ve öğretmenlerin nitelikli bireyler yetiştirerek geleceğin nitelikli toplumunu oluşturmadaki rolü açısından eğitim kurumlarının olumlu bir imaja sahip olmasının önemi büyüktür.

Alanyazın incelendiğinde Türkiye’de eğitim alanında imaj konusunda çokça makale yayınlandığı görülmektedir (Bakınız Ek 1). Bu çalışmaları bütünleştiren, analiz eden sistematik literatür incelemesine ihtiyaç duyulmaktadır. Sistematik literatür inceleme makaleleri bir konuda daha önce yapılmış çalışmaları inceleyerek okuyucu ve araştırmacılara konu ile ilgili gelişmiş bilgiler sunar. Ayrıca bu çalışmalarda araştırma alanın boşlukları belirlenip kritik edilerek gelecek araştırmacılara öneriler sunar. Sistematik literatür incelemesi çalışmaları; alanyazını bütünleştirip sentezleyerek, bilgi boşluklarını belirler ve yeni kuramsal çerçeveler geliştirerek bir araştırma alanında eleştirel tartışma sağlar (Paul & Criado, 2020). Bu nedenle eğitim alanındaki imajla ilgili makalelerin durumunu anlamak, nitelik ve niceliğin farkına varmak, alanyazında ele alınan konuları tespit etmek ve gelecek çalışmalara rehberlik etmek ihtiyacı açısından önemlidir.

### Araştırmanın Amacı

Bu araştırmanın amacı, Dergipark’taki eğitim alanındaki örgütsel imaj ile ilgili yazılan makalelerin genel eğilimlerini belirlemek, betimleyici niteliklerini tespit etmek, yöntemlerinin sistematik analizini yapmak, bulgularını incelemek ve bundan sonra yapılacak çalışmalara rehberlik etmektir. Bu amaçla çalışmalar; konu, yöntem, evren ve örneklem ile bulgular yönünden incelenmiştir. Araştırmada şu sorulara cevap aranmıştır:

- 1- Makalelerin betimleyici özellikleri nasıldır?
- 2- Makalelerin yöntemsel özellikleri nasıldır?
- 3- Makalelerin tematik özellikleri nasıldır?

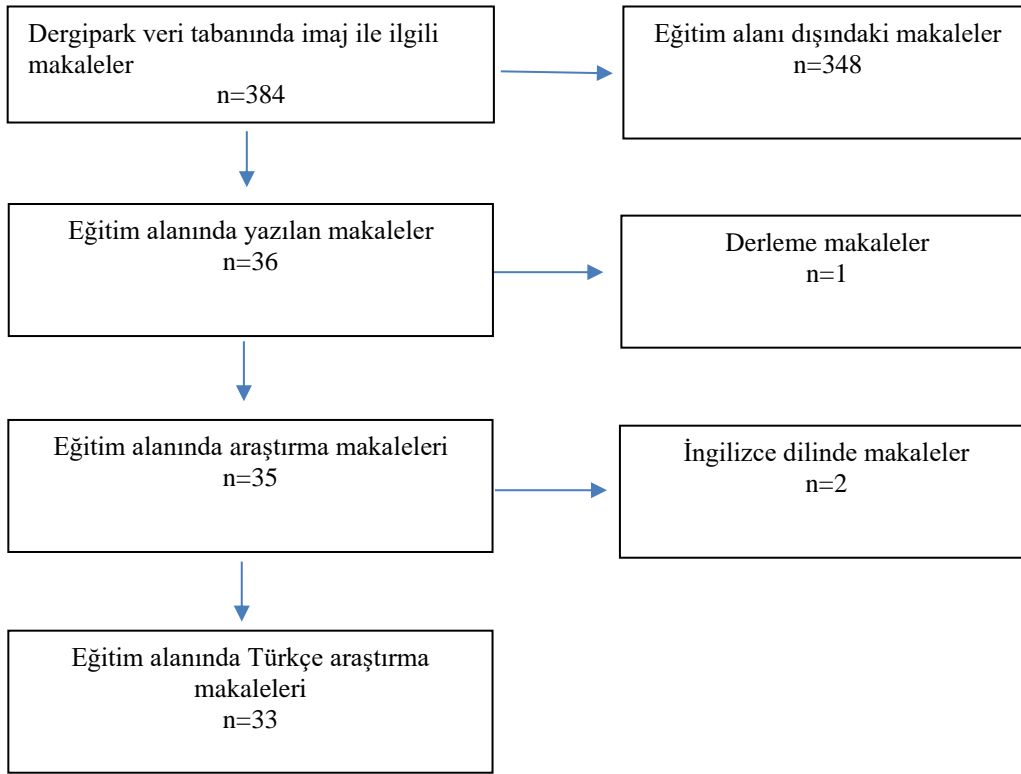
## Yöntem

### Araştırmanın Deseni

Araştırma, sistematik literatür incelemesi yaklaşımıyla gerçekleştirilmiştir. Sistematik literatür incelemesi; belli bir ölçüt çerçevesinde dâhil etme ve hariç tutma ölçütleri ile seçilen çalışmaların açık ve tekrarlanabilir bir yöntemle, açık ve net amaçlara bağlı olarak incelenmesidir (Bellibaş ve Gümüş, 2018). Sistematik literatür analizi; uygulamaya ilişkin bir probleme çözüm oluşturmak için yayınlanmış araştırmaların kapsamlı bir şekilde taranarak, çeşitli dahil edilme ve hariç bırakma ölçütleri kullanarak ve araştırmaların kalitesi değerlendirilerek hangi çalışmaların incelemeye alınacağını belirlenmesi ve incelemeye dahil edilen araştırmaların bulgularının sentezlemesidir (Karaçam, 2013). Eğitim alanında yapılan sistematik literatür incelemesi çalışmalarında yöntem olarak genellikle içerik analizi kullanılmaktadır. Meta-analiz, meta-sentez ve betimsel içerik analizi olmak üzere üç farklı içerik analizi yöntemi vardır. Bu çalışmada betimsel içerik analizi tekniği kullanılmıştır.

### Çalışma Dokümanları

Bu araştırmanın kapsamını, Dergipark sitesi veri tabanında “eğitim alanında” imaj konusunda yazılan 33 adet araştırma makalesi (Ek 1) oluşturmaktadır. Bu sayıya imaj konusu ile ilgili 384 makaleden dâhilde tutma ve hariçte bırakma yöntemiyle 33 makale incelemeye alınmıştır. (Sekil 1.)



Şekil 1. Dâhilde Tutma Hariçte Bırakma Yöntemi.

Şekil 1’de görüldüğü gibi Dergipark veri tabanında imaj ile ilgili 384 makale bulunmaktadır. Bunlardan eğitim ile ilgili olmayan 348 makale hariçte bırakılmıştır. Geriye kalan 36 makaleden 1 tanesi değerlendirme (derleme) makalesi olduğu için hariçte bırakılmıştır. 35 makalenin 2’sinde de birinci dil İngilizce olduğundan hariçte bırakılarak 33 makaleye ulaşılmıştır. Bu 33 makale eğitim alanında yazılan Türkçe dilinde araştırma makaleleri olduğu için incelemeye alınmıştır.

### Verilerin Toplanması

Araştırmanın verilerini Dergipark veri tabanında eğitim alanında yayınlanan imaj konulu makaleler oluşturmuştur. Araştırmada ilk olarak anahtar kelimeler belirlenmiştir. “imaj” anahtar kelimesi ile herhangi bir yıl aralığı girilmeden arama yapılmıştır. Bu aramada 1289 makaleye ulaşılmıştır. Ardından “izlenim” anahtar kelimesi ile yapılan aramada 297 makaleye daha ulaşılmıştır. Daha sonra başlıkta ve anahtar kelimelerde “imaj, imaj ve eğitim, üniversite imajı, okul imajı, yönetici imajı, öğretmen imajı” kavramlarından birini içeren makaleler seçilmiştir. Başlık ve özet bölümleri incelenerek konu ile alakası olmayan makaleler çıkarılmıştır. Daha sonra araştırma makalesi ve Türkçe olmayanlar dışında

bırakılarak 33 makale belirlenmiştir. Veri analizleri araştırmanın çalışma grubunu oluşturan bu makaleler üzerinden yapılmıştır.

### Verilerin Analizi

Verilerin analizinde içerik analizi tekniklerinden betimsel analiz tekniği kullanılmıştır. Sistematik literatür incelemesi çalışmalarında betimsel içerik analizi, bir konuya ilişkin araştırmaların genel eğilimlerini ve sonuçlarını ortaya koymaya yönelik sistematik bir derleme yöntemidir (Çalık ve Sözbilir, 2014). Betimsel içerik analizi araştırılmak istenen konuya ilişkin literatürün yöntemine bakılmaksızın belli ölçütlere dayanarak seçilmesi, seçilen literatüre ilişkin betimsel verilerin ortaya çıkartılması ve elde edilen verilerin yorumlanması sürecine dayanmaktadır (Bellibaş ve Gümüş, 2018). Amaç mevcut durumu özetlemek ve gelecek araştırmalara rehberlik etmektir. Nitel ve nicel çalışmalar araştırmaya dâhil edilebilir. Araştırmalar kullanılan yöntem, desen, örneklem, veri toplama ve analiz teknikleri, bulgular ve sonuçlar bakımından incelenir.

Bu araştırmada 33 makale analiz edilmiştir. Makaleler titizlikle incelenmiş ve her veri Excel elektronik tablosuna girilmiştir. Makaleler için betimsel veriler, yöntem ve içerik olarak üç ana başlık belirlenmiştir. Betimsel verilerin alt başlıkları; makalenin adı, makalenin yayım yılı, yayımlandığı dergi adı, makalenin yazarı/yazarları, makalenin yazar sayısı olarak belirlenmiştir. Yöntemin alt başlıkları; makalenin deseni, yöntem, çalışma grubu, verileri toplama aracı, makalenin veri analizi olarak belirlenmiştir. İçerik başlığı altında makalenin teması, makalenin alt teması ve bulgular başlıkları belirlenmiştir. Her makalenin verisi ilgili alana girilmiştir.

## Bulgular

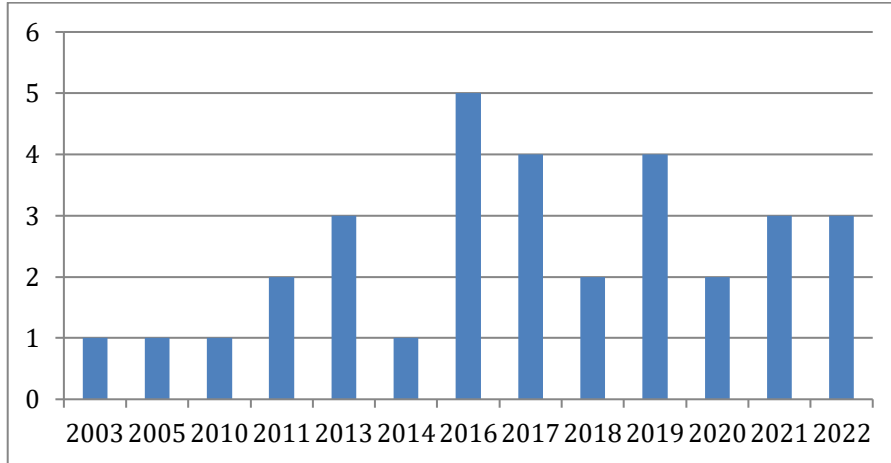
Araştırmanın bulguları araştırma soruları bağlamında incelenmiş ve tanımlayıcı bulgular, araştırma yöntemine ilişkin bulgular ve içeriğe ilişkin bulgular olmak üzere üç başlıkta ele alınmıştır.

### Tanımlayıcı Bulgular

Tanımlayıcı bulgular başlığında incelenen araştırma makaleleri yayınlanma yılı, yayınlanan dergiler ve makalelerin yazar sayısı bakımından ele alınmıştır.

#### Yıllara göre makale sayısı

Dergipark'ta eğitim alanında imaj konusunda 2003 yılından 2022 yılına kadar toplam 33 makale (Ek 1) yayınlanmıştır (Şekil 2).



Şekil 2. Yayın Yılına Göre Makale Sayısı.

Dergipark'ta yayınlanan makalelerin yayın yıllarına göre yapılan incelemede ilk çalışmanın 2003 yılında yayınlandığı ve bu tarihten 2011 yılına kadar yalnız iki çalışmanın yapıldığı görülmüştür. Yayınlanan makale sayısının 2016 yılında altı makale ile en fazla sayıya ulaştığı, bu tarihten itibaren de her yıl en az iki, ortalama üç çalışmanın yapıldığı görülmektedir.

#### Makalelerin yayınlandığı dergiler

Veri tabanında ulaşılan makaleler 29 farklı dergide yayınlanmıştır. Üç araştırma yabancı dilde yayın yapan dergide yayınlanmıştır. (Tablo 1)

Makalelerin büyük çoğunluğu (18) üniversite dergilerinde yayınlanmıştır. Üniversite dergilerinde yayınlanan makalelerin oranı %55,88 ile araştırmaların yarısından fazlasını oluşturmaktadır. Üniversite dergilerinde yayınlanan araştırmalardan 11'i eğitim bilimleri dergisinde, 6'sı sosyal bilimler dergisinde, 1 makale de spor bilimleri dergisinde yayınlanmıştır. Kastamonu Eğitim Dergisi, Kuram Ve Uygulamada Eğitim Yönetimi Dergisi, Ahi Evran Üniversitesi Kırşehir Eğitim Fakültesi Dergisi, Çağdaş Yönetim Bilimleri Dergisi'lerinde ikişer ve Eğitim ve İnsani Bilimler Dergisi / Teori ve Uygulama dergisinde bir makale yayınlanmıştır.

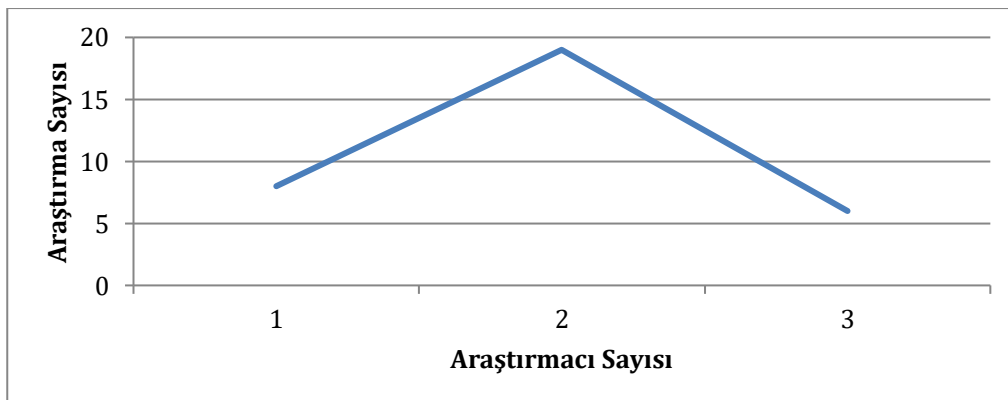
**Tablo 1.**

*Yayınlanan Dergilere Göre Makalelerin Dağılımı.*

Dergi	f	%
Çağdaş Yönetim Bilimleri Dergisi	2	5,88
Kastamonu Eğitim Dergisi	2	5,88
Kuram Ve Uygulamada Eğitim Yönetimi Dergisi	2	5,88
Ahi Evran Üniversitesi Kırşehir Eğitim Fakültesi Dergisi	2	5,88
Dicle Üniversitesi Ziya Gökalp Eğitim Fakültesi Dergisi,	1	2,94
Eğitim ve Toplum Araştırmaları Dergisi	1	2,94
Eğitim Yönetimi ve Politikaları Dergisi	1	2,94
Eğitim ve İnsani Bilimler Dergisi / Teori ve Uygulama	1	2,94
İnönü Üniversitesi Eğitim Fakültesi Dergisi	1	2,94
Ondokuz Mayıs Üniversitesi Eğitim Fakültesi Dergisi	1	2,94
Trakya Üniversitesi Trakya Eğitim Dergisi	1	2,94
Ahi Evran Üniversitesi Sosyal Bilimler Enstitüsü Dergisi	1	2,94
Journal of Teacher Education and Educators	1	2,94
Atatürk Üniversitesi Kazım Karabekir Eğt. Fak. Dergisi	1	2,94
Atatürk Eğitim Fakültesi Eğitim Bilimleri Dergisi	1	2,94
Education Sciences	1	2,94
Electronic Journal of Vocational Colleges	1	2,94
KSÜ Sosyal Bilimler Dergisi	1	2,94
Vankulu Sosyal Araştırmalar Dergisi	1	2,94
Erzincan Üniversitesi Eğitim Fakültesi Dergisi	1	2,94
Uluslararası Eğitim Bilimleri Dergisi	1	2,94
Sportif Bakış: Spor ve Eğitim Bilimleri Dergisi	1	2,94
Muş Alparslan Üniversitesi Sosyal Bilimler Dergisi	1	2,94
Sosyal Bilimler Dergisi	1	2,94
Mustafa Kemal Üniversitesi Sosyal Bilimler Enstitüsü Dergisi	1	2,94
Fırat Üniversitesi Sosyal Bilimler Dergisi	1	2,94
Gaziantep Üniversitesi Spor Bilimleri Dergisi	1	2,94
Çağ Üniversitesi Sosyal Bilimler Dergisi	1	2,94
Akademik İzdüşüm Dergisi	1	2,94

### **Makalelerin yazar sayısı**

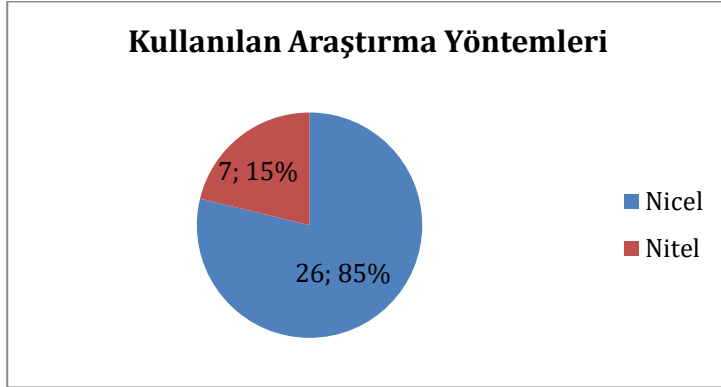
Makalelerin yazar sayıları incelendiğinde 19 makalenin iki yazarlı, 8 makalenin tek yazarlı ve 6 makalenin de üç yazarlı olduğu görülmüştür. (Şekil 3.)



### Şekil 3. Makaleyi Yazan Araştırmacı Sayısı.

### Araştırma Yönteme İlişkin Bulgular

Araştırmaların 7'si (%14,2) nitel, 26'sı (%85,8) nicel araştırma yönteminde yapılmıştır. (Şekil 4.)



Şekil 4. Makalelerde Kullanılan Araştırma Yöntemlerinin Oranı.

Nicel çalışmalarda en fazla (11) ilişkisel araştırma modeli tercih edilmiştir. Bunun dışında beş tarama modeli, bir nedensel araştırma modeli, bir içerik analizi, bir fenomenografi, dört betimsel iki de korelasyonel model kullanılmıştır. Bir araştırmada da betimsel ve ilişkisel modeller birlikte kullanılmıştır. Nitel araştırmalarda iki fenomenoloji, iki tarama, iki betimsel araştırma modeli kullanılmıştır.

Çalışmaların evren/örnekleme farklı gruplardan oluşmaktadır. 13 araştırmada evren/örneklem resmi ve özel okullarda görev yapan öğretmenlerden oluşmaktadır. Eğitim fakültesi veya meslek yüksekokulu öğrencilerinin evren/örneklem olduğu 6 araştırma bulunmaktadır. Bir araştırmada lise öğrencileri, bir araştırmada veliler, bir araştırmada değişim programı (Erasmus) ile yurt dışından gelen üniversite öğrencileri, bir araştırmada anaokulundan üniversiteye kadar karma öğrenci grubu evren/örneklem olarak seçilmiştir. Okul yöneticisi, akademik ve idari kadroda üniversite çalışanları, müfettiş, emekli öğretmenler ve basılı yayın olarak üç gazete birer araştırmada çalışma grubu olarak seçilmiştir.

Araştırma verilerinin toplanılmasında çeşitli araçlardan yararlanılmıştır. Nicel araştırmalarda veri toplama aracı olarak daha çok ölçek (21) kullanılırken nitel araştırmalarda Görüşme formu (3) ve Anket (3) daha çok tercih edilmiştir. (Tablo 2.)

Tablo 2.

Araştırma Yöntemlerine Göre Veri Toplama Araçlarının Dağılımı.

	Veri Toplama Araçları <sup>1</sup>					
	Anket	Ölçek	Bilgi Formu	DASTT-C	Doküman İncelemesi	Görüşme Formu
Nicel	3	21	3	1	1	1
Nitel	3	2	-	-	-	3
<b>Toplam</b>	<b>6</b>	<b>23</b>	<b>3</b>	<b>1</b>	<b>1</b>	<b>4</b>

<sup>1</sup>Bazı araştırmalarda birden fazla ölçme aracı kullanılmıştır.

Nicel araştırmalarda bunların yanında bilgi formu, Odak grup görüşmesi, DASTT-C, Doküman analizi gibi araçlar kullanılmıştır. Nitel araştırmalarda veri toplama aracı olarak görüşme formlarının ve anketin yanında iki defa da ölçek tercih edilmiştir. Her iki yöntemde de Örgütsel İmaj Ölçeği, Örgüt Kültürü Ölçeği, Örgütsel Bağlılık Ölçeği, İzlenim Yönetimi Taktikleri Ölçeği çok kullanılan ölçeklerdir.

### İçeriğe İlişkin Bulgular

Eğitim alanında imaj ile ilgili araştırma makaleleri tematik açıdan incelenmiş önce temalar saptanmıştır. Tematik analiz sonuçları önce genel olarak sunulmuş daha sonra ise her bir alt tema ayrı başlıklar altında irdelenmiştir.

**Tematik Analiz Sonuçları**

Makaleler konuları bakımından incelenmiş ve beş ana tema altında toplandığı görülmüştür. Yapılan 33 araştırmadan 11'i örgütsel imaj, 5'i öğretmen (meslek) imajı, 6'sı okul (kurum) imajı, 2'si yönetici imajı, 9'u imaj yönetimi ile ilgilidir (Tablo 3). Çalışmaların daha çok örgütsel imaj alanında olduğu görülmektedir. İmaj yönetimi ile ilgili dokuz araştırmasının olması da dikkat çekicidir. Bazı imaj türlerinde alt temalara ait eksik çalışmalar olduğu gözlenmiştir. Okul yöneticilerin örgütsel imajı, öğrencilerin ve okul yöneticilerinin öğretmen imajı, öğretmenlerin yönetici imajı alt temalarında araştırma olmadığı gözlenmiştir.

**Tablo 3.***Tematik Analiz Sonuçları*

Ana Tema	Alt Tema	Araştırmalar	f
Örgütsel İmaj	Öğretmenlerin okula ilişkin örgütsel imajı	Uğurlu, C. T. ve Ceylan, N. (2013). Akan, D., Başar, M. ve Şahin, C. (2014). Şanlı, Ö. ve Arabacı, İ. B. (2016). Köybaşı, F., Uğurlu, C. T. ve Ceylan, N. (2017). Şanlı, Ö. ve Arabacı, İ. B. (2017). Demiröz, S. ve Kavak, Y. (2019). Uygur, M. (2021). Çayak, S. (2022).	8
	Öğretmen adaylarının okula ilişkin örgütsel imajı	Bektaş, F. (2010).	1
	Öğrencilerin okula ilişkin örgütsel imajı	Taş, A., Karataş, E. ve Küçükçene, M. (2018). Ataman, S., Gümüş, A. ve Ataman, F. (2021).	2
Okul (Kurum) İmajı	Öğretmenlerin okul imajı	Özgözü, S. (2017). Dalbudak, K. ve Özgenel, M. (2022).	2
	Üniversitenin kurum imajı	Kaynak, İ. (2020).	1
	Velilerin okul imajı	Bakioğlu, A. ve Bahçeci, M. (2010).	1
	Öğrencilerin okul imajı	Özbek, O. (2019). Erdal, G. Gücüyener, İ. ve Erdal, K. (2013).	2
Öğretmen (Mesleki) İmajı	Öğretmenlerin mesleki imajı	Ölçüm, D. ve Polat, S. (2016). Özdemir, T. Y. ve Orhan, M. (2019). Özdemir, T. Y. ve Orhan, M. (2020). Cansız, H. O. ve Özgenel, M. (2021).	4
	Öğretmen adaylarının mesleki imajı	Üner, S. ve Akkuş H. (2016).	1
Yönetici İmajı	Öğrencilerin yönetici imajı	Yıldırım, N. ve Uğur M. (2011).	1
	Basında yönetici imajı	Altun, S. A. ve Kırkit, G. (2005).	1
İmaj Yönetimi	Müfettişlerin imaj yönetimi	Övür, M. ve Tatık, R. Ş. (2013).	1
	Öğretmenlerin imaj yönetimi	Demir, K. (2003). Sığır, Ü., Tabak, A. ve Türköz, T. (2011). Karakuş, M. ve Alev, S. (2016). Kara, A. (2017). Alev, S. ve Bozbayındır, F. (2018). Akyavuz, E. K. ve Karadağ, S. (2019). Acar, E. ve Karavelioğlu, M. B. (2022).	7
	Okul yöneticilerinin imaj yönetimi	Özan, M. B. ve Sayıcı, M. (2016).	1



Öğretmen adaylarının okula ilişkin örgütsel imajı, velilerin okul imajı, üniversitenin kurum imajı, öğretmen adaylarının mesleki imajı, öğrencilerin yönetici imajı, basında yönetici imajı, müfettişlerin imaj yönetimi alt temalarında da yalnız birer araştırma olduğu belirlenmiştir. Çalışmaların sadece bir tanesi ideal imaja odaklanmış diğer çalışmalar mevcut imaj ile ilgilidir. Negatif imaja yer verilmediği, çalışmaların tamamının olumlu imaja odaklandığı görülmüştür. 31 araştırmanın iç paydaşlara dayalı olduğu görülmüş, 2 çalışmada dış imaj çalışmasına rastlanmıştır.

### **Örgütsel İmaja İlişkin Bulgular**

Örgütsel imajla ilgili yapılan çalışmalar öğretmenlerin, öğretmen adaylarının ve öğrencilerin örgütsel imajları olmak üzere üç alt başlıkta toplanmıştır (Tablo 4). Bunlardan en çok çalışma yapılan alanın öğretmenlerin okullarına ilişkin örgütsel imajları (8) ile ilgili olduğu görülmüştür. Ayrıca öğrencilerin okullarına ilişkin örgütsel imajı hakkında iki, öğretmen adaylarının okullarına ilişkin örgütsel imajı hakkında bir çalışma vardır.

Bir araştırma ortaöğretim kurumunda çalışan öğretmenlerin imajına ilişkindir (Şanlı ve Arabacı, 2017). Demografik özellikler ile örgütsel imaj ilişkisini inceleyen iki araştırma bulunmaktadır (Çayak, 2022; Uğurlu ve Ceylan, 2013). Diğer çalışmalar; yöneticilerin liderlik stilleri (Uygur, 2021), örgütsel kimlik (Şanlı ve Arabacı, 2016), sosyal sermaye (Akan vd., 2014), öğrenci başarısı (Demiröz ve Kavak 2019) ve örgütsel bağlılık (Köybaşı vd., 2017) ile örgütsel imaj arasındaki ilişkiye odaklanmıştır. Öğretmen adaylarının okullarına ilişkin örgütsel imajı çalışmasında (Bektaş, 2010) örgütsel imaj ile örgüt kültürü ilişkisine bakılmıştır. Öğrencilerin okullarına ilişkin örgütsel imajının araştırıldığı iki çalışma (Ataman vd., 2021; Taş vd., 2018) mevcuttur. Her iki araştırma da üniversite öğrencilerinin örgütsel imajına odaklanmıştır.

Tablo 4.

## Örgütsel İmajla Yönelik Çalışmalar

Alt Temalar	Yazar/-lar (Yıl)	Ana Bulgular
Öğretmenlerin okullarına ilişkin örgütsel imajı	Uğurlu, C. T. ve Ceylan, N. (2013).	Öğretmenlerin örgütsel imaj algılarının orta düzeyde olduğu ve demografik özellikler bakımından öğretmenlerin imaj algılarının farklılık göstermediği görülmüştür.
	Akan, D., Başar, M. ve Şahin, C. (2014).	Okulların sosyal sermayesi ile örgütsel imajları arasında güçlü bir ilişkinin olduğu ve sosyal sermayesi arttıkça okulların imajının da artmakta olduğu sonucuna ulaşılmıştır.
	Şanlı, Ö. ve Arabacı, İ. B. (2016).	Örgütsel kimliğin ve örgütsel imajın örgütsel bağlılığı olumlu yönde anlamlı şekilde etkilediği belirlenmiştir.
	Köybaşı, F., Uğurlu, C. T. ve Ceylan, N. (2017).	Öğretmenlerin örgütsel imaj ve örgütsel bağlılık algılarının orta düzeyde olduğu ve örgütsel imaj ile örgütsel bağlılık algıları arasında pozitif ilişki olduğu görülmüştür.
	Şanlı, Ö. ve Arabacı, İ. B. (2017).	Ortaöğretim kurumlarında görev yapan öğretmenlerin örgütsel imaj algıları incelenmiştir. Öğretmenlerin Kalite İmajı, Görünüm İmajı, Sosyal İmaj ve Altyapı İmajı boyutuna ilişkin görüşlerinin orta düzeyde olduğu ancak Program İmajına dair öğretmen görüşlerinin ise düşük düzeyde olduğu belirlenmiştir.
	Demiröz, S. ve Kavak, Y. (2019).	Öğretmenlerin çalıştıkları okullarla ilgili imaj algıları ile öğrencilerin okul başarıları arasındaki ilişki araştırılmıştır. Öğretmenlerin okullarına ilişkin imaj algıları olumludur. Öğretmenlerin okullarına ilişkin imaj algıları olumlu yönde arttıkça, öğrencilerin başarıları da pozitif yönde artar.
	Uygur, M. (2021).	İlkokul yöneticilerinin kültürel liderlik davranışlarıyla öğretmenlerin örgütsel imajı arasında orta düzeyde olumlu bir ilişkinin olduğu belirlenmiştir.
Çayak, S. (2022).	Öğretmenlerin “yüksek” örgütsel imaj algısına sahip olduğu belirlenmiştir. Öğretmenlerin cinsiyetlerinin, eğitim durumlarının ve mesleki kıdemlerinin örgütsel imaj algılarında anlamlı bir farklılık göstermediği bulunmuştur. Eğitim kademesi değişkenine bakıldığında ilkokullarda görev yapan öğretmenlerin örgütsel imaj algılarının daha yüksek olduğu bulunmuştur.	
Öğretmen adaylarının okullarına ilişkin örgütsel imajı	Bektaş, F. (2010).	Örgütsel imaj faktörlerinin -akademik çevre, fiziksel-sosyal çevre, toplumsal algılanma- birlikte örgüt kültürünün %57'sini yordadığı belirlenmiştir.
Öğrencilerin okullarına ilişkin örgütsel imajı	Taş, A., Karataş, E. ve Küçükçene, M. (2018).	Öğrencilere göre üniversitenin algılanan örgütsel imajı “orta” düzeydedir. Öğrencilerin örgütsel imaj algılarının barınma-beslenme, sosyal ortam, kalite, genel görünüm-alt yapı ve program imajı boyutlarında “orta” düzeyde, spor ve eğlence imajı boyutlarında ise “düşük” düzeyde olduğu tespit edilmiştir.
	Ataman, S., Gümüş, A. ve Atman, F. (2021).	Öğrencilerin üniversitelerine dair örgütsel imaj algılarının belirlenmesi amaçlanmıştır. Katılımcıların akademik birim, sınıf, cinsiyet ve ikamet değişkenleri ile Örgütsel İmaj algıları arasında anlamlı farklılıkların olduğu görülmüştür. Üniversitelerine yönelik genel örgütsel imaj algılarının “Orta Düzey”de olduğu görülmüştür.

**Okul (Kurum) İmajına İlişkin Bulgular**

Okul imajı ile ilgili altı çalışma olduğu görülmüştür. Araştırmalar dört alt başlıkta toplanmıştır (Tablo 5). Bunlardan ikisi öğretmenlerin okul imajına ilişkindir. Bir araştırma öğretmenlerin kurumsal imaj algıları özel okullar ve devlet okulları bağlamında karşılaştırılmıştır (Özgözgü, 2017). Diğer çalışmada ise okulların etkililiği, performansı ve akademik başarısı ile imajları arasındaki ilişkiye odaklanmıştır (Dalbudak ve Özgenel, 2022).

**Tablo 5.***Okul İmajına Yönelik Çalışmalar*

Alt Temalar	Yazar/-lar (Yıl)	Ana Bulgular
<b>Öğretmenlerin okul imajı</b>	Özgözgü, S. (2017).	Öğretmenlerin kurumsal imaj, örgüt kültürü ve örgütsel özdeşleşme algılarına göre özel okulların devlet okullarından yüksek seviyede olduğu belirlenmiştir.
	Dalbudak, K. ve Özgenel, M. (2022).	Öğretmenlerin okul etkililiği ile okul imajı algıları arasında pozitif yönde ve yüksek düzeyde ilişki olduğu, performansları ile okul imajı arasında ise orta düzeyde ve pozitif yönde anlamlı ilişki olduğu belirlenmiştir. Akademik başarı üzerinde okul imajının etkisi olduğu sonucuna ulaşılmıştır.
<b>Üniversitenin kurum imajı</b>	Kaynak, İ. (2020).	Kurumsal imaj ile örgüt kültürü arasında anlamlı bir ilişki bulunmuştur. Ve kurumsal imajı örgüt kültürünün alt boyutlarından bireye saygı ve güvenin de etkilediği belirlenmiştir.
<b>Velilerin okul imajı</b>	Bakioğlu, A. ve Bahçeci, M. (2010).	Velilerin okul imajı faktörlerine dair farkındalık ve beklentilerinin düşük olduğu gözlenmiştir. Özellikle akademik başarı ve fiziki şartları da kapsayan “kalite faktörü”nü önemsedikleri tespit edilmiştir.
<b>Öğrencilerin okul imajı</b>	Erdal, G., Gücüyener İ. ve Erdal, K. (2013).	Uludağ Üniversitesi öğrencilerinin yarısı (%51,6), üniversitenin öğrencilerine kapsamlı ve kaliteli bir eğitim verebildiği inancında olduğu belirlenmiştir. Yine öğrencilerin yarısına yakını (%42.2) aldıkları eğitimin kendilerini çalışma hayatına hazırladığına inanmaktadır.
	Özbek, O. (2019).	Öğrencilerin okullarına ilişkin kurumsal imaj algılarının akademik motivasyonunu orta düzeyde pozitif yönde etkilediği saptanmıştır. Ancak sınıf ve cinsiyet değişkenlerinin akademik motivasyon düzeyine etkisi olmadığı sonucuna ulaşılmıştır.

İki çalışmada öğrencilerin okul imajı ele alınmış ve bu çalışmalarda kurumsal kimlik ile kurumsal imaj ilişkisi (Erdal vd., 2013) ve kurumsal imaj ile akademik başarı ilişkisi (Özbek, 2019) incelenmiştir. Bir çalışmada velilerin okul imajı (Bakioğlu ve Bahçeci, 2010) ele alınmıştır. Üniversitenin kurum imajının incelendiği çalışmada ise kurumsal imaj ve örgüt kültürü arasındaki ilişkiye (Kaynak, 2020) bakılmıştır.

**Öğretmen İmajına (Mesleki İmaj) İlişkin Bulgular**

33 çalışmadan öğretmen imajıyla ilgili 5 çalışma vardır (Tablo 6). Bu beş çalışmanın dördü öğretmenlerin mesleki imajına (Cansız ve Özgenel, 2021; Ölçüm ve Polat, 2016; Özdemir ve Orhan, 2019), biri öğretmen adaylarının mesleki imajına (Üner ve Akkuş, 2016) odaklanmış çalışmalardır. Öğretmen imajını ele alan çalışmalarda öğretmenin genel imajı ve mevcut imajı incelenmiştir. Bir araştırma öğretmenlerin iş doyumları ile mesleki imaj algıları arasındaki ilişkiyi ele almıştır (Cansız ve Özgenel, 2021). Bir araştırma farklı kuşaklardan öğretmenlerin imajlarını öğrenci görüşlerine göre araştırmaktadır (Ölçüm ve Polat, 2016).

Tablo 6.

## Öğretmen İmajına Yönelik Çalışmalar

Alt Temalar	Yazar/-lar (Yıl)	Ana Bulgular
Öğretmenlerin mesleki imajı	Ölçüm, D. ve Polat, S. (2016).	Y kuşağının modern, sık, iletişim becerisi ve mesleki becerileri açısından deneyimsiz olmalarına rağmen istekli oldukları; X kuşağı öğretmenlerinin görsel olarak klasik tarzda, iletişime açık, öğrencilerle mesafesini ayarlayabilen, mesleki olarak donanımlı ve deneyimli oldukları bunun yanında tartışmacı bir davranışa sahip oldukları belirlenmiştir. Bebek patlaması kuşağı öğretmenlerinin ise sıkıcı, öğrenciyle mesafeli, iletişim kurmayan, bilgi olarak donanımlı ama isteksiz bir imaj algısı oluşturdukları belirlenmiştir.
	Özdemir, T. Y. ve Orhan, M. (2019).	Öğretmenlik mesleğinin imajına dair öğretmenlerin görüşünün genel olarak olumsuz olduğu ve mesleki imajlarının günümüzde geçmişten daha kötü durumda olduğunu sonucuna ulaşılmıştır.
	Özdemir, T. Y. ve Orhan, M. (2020).	Öğretmenlerin genel olarak öğretmenlik meslek imajlarının “kısmen katılıyor” düzeyinde, örgütsel adanmışlık düzeylerinin ise “çoğu zaman” düzeyinde olduğu belirlenmiştir. Kavramların alt boyutları arasında pozitif yönde anlamlı ilişki bulunmuştur.
	Cansız, H. O. ve Özgenel, M. (2021).	Öğretmenlerin iş doyumlarının yüksek; mesleki imaj algılarının ise orta düzeyde olduğu saptanmıştır. Mesleki imaj, öğretmenlerin hem dışsal iş doyumlarını hem de genel iş doyumlarını ciddi oranda pozitif olarak etkilemektedir.
Öğretmen adaylarının mesleki imajı	Üner, S. ve Akkuş H. (2016).	Formasyon programının başlangıcında öğretmen adaylarının daha çok öğretmen merkezli imajlara, sonunda ise daha öğrenciyi merkeze alan öğretmenlik imajlarına sahip oldukları belirlenmiştir. Öğretmen adaylarının programın başında genellikle açıklayıcı öğretim stiline sahip olmalarına rağmen, sonunda kavramsal ve keşfettirici öğretim stiline sahip oldukları tespit edilmiştir.

Öğretmen adaylarının mesleki imajına odaklanan çalışma Pedagojik Formasyon Programının Biyoloji, Fizik ve Kimya öğretmen adaylarının öğretmenlik imajlarına etkisini incelemiştir (Üner ve Akkuş, 2016).

## Yönetici İmajına İlişkin Bulgular

33 araştırmadan sadece ikisinde yönetici imajı ele alınmıştır (Tablo 7). Bir çalışmada öğrencilerin okul müdürlerine yönelik imajı (Yıldırım ve Uğur, 2011) incelenmiştir. Bu çalışmada öğrenci görüşlerine göre ideal okul müdürü imajı araştırılmıştır. İdeal okul müdürünün sınırlı olmaması, öğrenci merkezli yaklaşıma sahip olması gerektiği sonucuna ulaşılmıştır. Bu çalışmada her kademedeki öğrenci grubuyla çalışılmıştır.

Tablo 7.

## Yönetici İmajına Yönelik Çalışmalar

Alt Temalar	Yazar/-lar (Yıl)	Ana Bulgular
Öğrencilerin yönetici imajı	Yıldırım, N. ve Uğur M. (2011).	Öğrencilerin okul müdürleri hakkında genel olarak olumsuz imaj algılarına sahip oldukları belirlenmiştir. Öğrencilerin ideal müdür imajı sınırlı olmayan, öğrenci merkezli yaklaşıma sahip olmalıdır.
Basında yönetici imajı	Altun, S. A. ve Kirkit, G. (2005).	Okul müdürlerinin basında genellikle olumsuz bir imaja sahip olduğu sonucuna ulaşılmıştır.

Diğer çalışmada ise basında yer alan haberlere göre okul müdürlerinin imajı incelenmiş (Altun ve Kirkit, 2005) ve her iki çalışmada da okul müdürlerinin olumsuz bir imaja sahip olduğu sonucuna varılmıştır. Yapılan incelemelerde okulun iç paydaşlarından olan öğretmenlerin ve dış paydaşlarından olan velilerin okul müdürü imajına yönelik bir çalışma yapılmadığı görülmüştür.

**İmaj Yönetimine İlişkin Bulgular**

Yapılan araştırmada imaj yönetimi ile ilgili dokuz çalışmanın olduğu görülmüştür (Tablo 8). Bunlardan 7'si öğretmenlerin imaj yönetimine odaklanmıştır. Bir araştırma müfettişlerin imaj yönetimine (Övür ve Tatık, 2013), bir araştırma da okul yöneticilerinin imaj yönetimine (Ozan ve Sayıcı, 2016) odaklanmıştır. Okul imajının oluşturulmasında önemli rolü bulunan okul yöneticilerinin imaj yönetim stilleri ile ilgili daha fazla araştırmanın yapılması gerektiği açıktır. Okul yöneticilerinin imaj yönetimini inceleyen çalışmada yalnız ilköğretim okul müdürlerinin imaj yönetimi ele alınmıştır. Farklı okul kademeleri ve aynı kademede farklı okul türlerinin okul müdür ve müdür yardımcılarının imaj yönetiminin de araştırılmasının literatüre katkısı olacaktır.

**Tablo 8.***İmaj Yönetimine Yönelik Çalışmalar*

Alt Temalar	Yazar/-lar (Yıl)	Ana Bulgular
<b>Müfettişlerin imaj yönetimi</b>	Demir, K. (2003).	Kendini ayarlama becerisi, kişisel ve çevresel güdüleyiciler ve kendine saygı öğretmenlerin hangi izlenim yönetimi taktiklerini seçeceğini etkileyen önemli yordayıcılar olarak belirlenmiştir.
	Övür, M. ve Tatık, R. Ş. (2013).	Eğitim müfettişlerinin çok kullandığı taktiğin “Niteliklerini Tanıtma” olduğu saptanmıştır. Bunun yanında “Açıklama Yapma”, “Yıldırma” ve “Övgü” taktiklerini uyguladıkları saptanmıştır.
	Kara, A. (2017).	Araştırmada öz-yeterliliğe sahip olma ve kendini sevme duygusu ile olumsuz beden imajı arasında negatif yönde anlamlı bir ilişki olduğu saptanmıştır. Kişinin öz-yeterlilik ve kendini sevme duygusu azaldıkça beden imajına dair olumsuz algısı artmaktadır.
	Akyavuz, E. K. ve Karadağ, S. (2019).	Öğretmenlerin izlenim yönetim taktiklerinden acındırma, yağcılık ve örnek çalışan olma alt boyutlarında cinsiyet değişkenine göre anlamlı bir farklılık olduğu görülmüştür. Branş, medeni durum, kadro durumu, yaş değişkenlerinde anlamlı bir farklılığa rastlanmamıştır.
	<b>Öğretmenlerin imaj yönetimi</b>	Sıgı, Ü., Tabak, A. ve Türköz, T. (2011).
Karakuş, M. ve Alev, S. (2016).		Otoriteyi sevenlerin, kendini acındırmaya çalışma ve özelliklerini tanıtmaya çalışma taktiklerini daha çok kullandığı belirlenmiştir. Para değerini önemseyenler, kendini acındırmaya çalışma, niteliklerini tanıtmaya çalışma ve işine sahip çıkma taktiklerini daha çok tercih etmekte, sadakat ve para değerlerine sahip olanlar, kendini acındırma taktiğini daha çok seçmekte, dindarlık değeri öne çıkanlar, kendini sevdirmeye çalışma taktiğini daha çok kullanmaktadırlar.
Alev, S. ve Bozbayındır, F. (2018).		Öğretmenlerin genel öz yeterlilik algılarının izlenim yönetimi taktikleri kullanımı ve duygusal emeğin yüzeysel rol yapma alt boyutu ile negatif yönde ilişkili olduğu belirlenmiştir. Ayrıca, öğretmenlerin genel öz yeterlilik algılarının duygusal emeğin derinden rol yapma ve doğal duygular alt boyutları ile pozitif yönde bir ilişkisi olduğu bulunmuştur.
Acar, E. ve Karavelioğlu, M. B. (2022).		Beden Eğitimi ve Spor Öğretmenlerinin daha çok sorumlu kişilik özelliği gösterdiği, izlenim yönetimi taktiklerinden niteliklerini tanıtarak kendini sevdirmeye taktiğini kullandığı belirlenmiştir.
<b>Okul yöneticilerinin imaj yönetimi</b>		Özan, M. B. ve Sayıcı, M. (2016).

Öğretmenlerin imaj yönetimi ile ilgili çalışmalarda genel olarak öğretmenlerin kişilik özelliği ile tercih ettikleri imaj yönetimi arasındaki ilişki ele alınmıştır. Bu bağlamda çalışmalarda öz yeterlilik ile beden imajı ilişkisi (Kara, 2017); demografik özellikler ile izlenim yönetim taktiği ilişkisi (Akyavuz ve Karadağ, 2019); kendine saygı, kişisel ve çevresel güdüleyiciler ile izlenim yönetim taktiği ilişkisi (Demir, 2003); sorumlu kişilik özelliği ile izlenim yönetim taktiği ilişkisi (Acar ve Karavelioğlu, 2022); emekli ve çalışan olma durumuyla izlenim yönetim taktiği ilişkisi (Sığırı vd., 2011); genel öz yeterlilik algıları ile izlenim yönetim taktiği ilişkisi (Alev ve Bozbayındır, 2018); otoriteye, paraya ve dini değerlere karşı tutum ile izlenim yönetim taktiği ilişkisi (Karakuş ve Alev, 2016) incelenmiştir.

## Sonuç ve Tartışma

Araştırma sonucunda 2003 ile 2022 yılları arasında eğitim alanında imaj konusu ile ilgili Dergipark'ta 33 makalenin yayımlandığı ve yıllara göre makale sayısının arttığı görülmüştür. İmaj diğer tüm örgütlerde olduğu gibi eğitim örgütlerinde de eğitimin niteliğinin artırılması açısından çalışmaya değer bir konudur (Çayak, 2022). Eğitimde imaj konusunun gelecek çalışmalarda daha fazla ele alınması Türkiye'de başarılı eğitim kurumlarının oluşturulabilmesi sürecine katkısı olacaktır.

Araştırmaların yayımlandığı dergiler incelendiğinde üniversite dergilerinin ağırlıkta olduğu görülmüştür. Üç derginin yayın dili İngilizce diğer dergilerin yayın dili Türkçedir. Uluslararası çalışmalarda ve akademik yayınlarda birincil dili olarak daha çok İngilizce tercih edilmektedir (Selvi, 2021). Türkiye'de eğitim alanındaki imaj çalışmalarının uluslararası alanyazına katkı sağlaması açısından yabancı dilde yayınlara daha fazla yer verilebilir.

Çalışmaların yöntemi incelendiğinde nicel çalışmaların nitel çalışmalara göre fazla olduğu görülmüştür. Karma desende ise çalışmalar ise daha az tercih edilmiştir. Tek bir yöntemin kısıtlılığını aşabilmek ve daha nitelikli çalışmalar yapabilmek için karma desenli araştırmalara ihtiyaç vardır. Araştırmaların evren/örnekleme daha çok aktif görev yapan öğretmenlerden oluşmaktadır. Eğitim çok paydaşlı bir alan olduğu için veliler, okul yöneticileri, emekli öğretmenler, müfettişler ve öğrenciler araştırmalarda daha çok evren/örnekleme olarak kullanılabilir.

Makaleler konuları bakımından incelendiğinde örgütsel imaj, okul imajı, öğretmen imajı, yönetici imajı ve imaj yönetimi olarak beş ana tema altında toplandığı görülmüştür. Bunlardan en çok çalışılan temalar örgütsel imaj ve imaj yönetimidir. Örgütsel imaj, örgütün etkililiği ve başarısı üzerinde doğrudan etkilidir (Nartgün ve Kaya, 2016). Örgütsel imajın eğitim kurumları için önemi nedeniyle çalışmaların burada yoğunlaşması olumludur. Ancak yönetici imajı konusunda yalnız iki çalışma bulunmaktadır. Okul yöneticisinin okulların imajı üzerindeki etkisi büyüktür. Örgütlerin etkili imaj yönetimi oluşturabilmelerinde yöneticilerin önemli katkısı vardır (Demiröz ve Kavak 2019). Gelecekteki çalışmalarda okul yöneticilerinin imaj yönetimi konusu daha fazla çalışılabilir.

Örgütsel imajla ilgili yapılan çalışmalar öğretmenlerin, öğretmen adaylarının ve öğrencilerin örgütsel imajları olmak üzere üç alt başlıkta toplanmıştır. Bunlardan en çok çalışma yapılan alanın öğretmenlerin okullarına ilişkin örgütsel imajları ile ilgili olduğu görülmüştür. Öğretmen adayların ve öğrencilerin örgütsel imajı konularında çalışmalar artırılabilir. Ayrıca okul yöneticilerine göre okulların örgütsel imajını betimleyen çalışmalara da ihtiyaç duyulmaktadır. Okulların örgütsel imajına odaklanan araştırma sayısı oldukça azdır. Çok farklı paydaşların görüşlerine dayalı olarak farklı düzeylerdeki okulların örgütsel imajını ortaya çıkaracak araştırmaların yapılması alan yazına katkı sağlayacaktır.

Okul imajı ile ilgili altı çalışma olduğu görülmüştür. Araştırmalar dört alt başlıkta toplanmıştır. Velilerin okul tercihinde bulunurken hangi kriterleri göz önüne aldıklarının bilinmesi ve okuldan beklentilerinin ortaya konulması özellikle özel okullar için önem arz etmektedir (Nartgün ve Kaya, 2016). Okul imajı, direkt veli ve öğrenci tercihini etkilemesi nedeniyle gelecek çalışmalarda bu alanda daha fazla çalışma yapılması eğitim yöneticileri için de faydalı olacaktır.

Öğretmen imajıyla ilgili beş çalışma vardır. Bu beş çalışmanın dördü öğretmenlerin mesleki imajına odaklanmıştır. Öğrencilerin ve okul yöneticilerinin öğretmen imajı gelecek çalışmalarda ele alınabilir. Öğretmen branşlarına dayalı imaj çalışmaları ve farklı düzeylerde (ilkokul, ortaokul, lise, üniversite gibi) öğretmen imajına dayalı çalışmaların yapılması araştırmaların karşılaştırılmasına olanak sağlayabilir.

33 araştırmadan sadece ikisinde yönetici imajı ele alınmıştır. İki araştırmada da okul müdürlerinin olumsuz bir imaja sahip olduğu sonucuna varılmıştır. Yapılan incelemelerde okulun iç paydaşlarından olan öğretmenlerin ve dış paydaşlarından olan velilerin okul müdürü imajına yönelik bir çalışma yapılmadığı görülmüştür. Gelecek çalışmalarda bu alanlarda da çalışma yapılabilir. İmaj algısını etkileyen unsurların bilinmesi, yöneticilere etkili imaj yönetimi fırsatı vererek örgütsel hedeflere ulaşılmasına yardımcı olabilir. (Polat ve Arslan, 2017). Genel olarak gelecek çalışmalarda yönetici imajı konusu daha fazla ele alınabilir.

Yapılan araştırmada imaj yönetimi ile ilgili dokuz çalışmanın olduğu görülmüştür. Bu çalışmaların çoğu öğretmenlerin imaj yönetimine odaklanmıştır. Okul imajının oluşturulmasında önemli rolü

bulunan okul yöneticilerinin imaj yönetim stilleri ile ilgili daha fazla araştırmanın yapılabilir. Okul yöneticilerinin imaj yönetimini inceleyen çalışmada yalnız ilköğretim okul müdürlerinin imaj yönetimi ele alınmıştır. Farklı okul kademeleri ve aynı kademede farklı okul türlerinin okul müdür ve müdür yardımcılarının imaj yönetiminin de araştırılmasının literatüre katkısı olacaktır.

İncelenen çalışmaların daha çok tek değişkenli olarak yapıldığı görülmüştür. Bu nedenle gelecek çalışmalarda imajın diğer değişkenlerle ilişkisini incelenmesine de ihtiyaç bulunmaktadır. Çalışmalarda çoğunlukla tek bir imaj tipine odaklanılmaktadır. Çalışmaların sadece bir tanesi ideal imaja odaklanmış diğer çalışmalar mevcut imaj ile ilgilidir. İmaj ile ilgili daha doğru ve kapsamlı bilgilere ulaşabilmek için çeşitli imaj türlerinin bir arada ele alındığı (mevcut imaj-ideal imaj, pozitif-negatif imaj, iç-dış imaj gibi) çalışmalar yapılabilir.

### Etik Onay

Bu araştırma, etik kurul onayı gerektiren nitelikte bir çalışma olmadığı için herhangi bir kurumsal veya ulusal araştırma etik kurulundan onay alınmamıştır.

### Araştırmacıların Katkı Oranı

Araştırmacılar bu araştırmanın fikir, tasarım, literatür tarama, veri toplama, veri analizi, eleştirel inceleme, yorumlama ve yazma aşamalarına eşit oranda (%50-%50) katkı sağlamıştır.

### Çatışma Beyanı

Araştırmada herhangi bir kişi veya kurumla finansal ya da kişisel bir çıkar çatışması yoktur.

### Kaynakça/Reference

- Acar, E., & Karavelioğlu, M. B. (2022). Beden eğitimi ve spor öğretmenlerinin kişilik özellikleri ve izlenim yönetimi arasındaki ilişkinin incelenmesi. *Gaziantep Üniversitesi Spor Bilimleri Dergisi*, 7(2), 108-127.
- Akan, D., Başar, M., & Şahin, C. (2014). Okulların sosyal sermayeleri ile örgütsel imajları arasındaki ilişkinin öğretmen görüşlerine göre incelenmesi. *Kabramanmaraş Süleyman İsmail Üniversitesi Sosyal Bilimler Dergisi*, 11(2), 163-184.
- Akyavuz, E. K., & Karadağ, S. (2019). Öğretmenlerin izlenim yönetim taktiklerinin belirlenmesi. *Kilis 7 Aralık Üniversitesi Sosyal Bilimler Dergisi*, 9(18), 68-87.
- Alev, S. & Bozbayındır, F. (2018). Öğretmenlerin genel öz yeterlilik algıları, izlenim yönetimi taktikleri kullanımları ve duygusal emek davranışları arasındaki ilişki. *Kırşehir Eğitim Fakültesi Dergisi*, 19(3), 1788-1807.
- Altun, S. A., & Kirit, G. (2005). Okul yöneticilerinin basındaki imajı. *Kuram ve Uygulamada Eğitim Yönetimi*, 41(41), 25-46.
- Aslan, K., Aslan, N. & Cansever B.A. (2012). *Eğitim bilimine giriş*. Pegem Akademi.
- Ataman, S., Gümüş, A., & Ataman, F. (2021). Örgütsel imaj algısı: Van Yüzüncü Yıl Üniversitesi öğrencilerine yönelik bir uygulama. *Vankulu Sosyal Araştırmalar Dergisi*, (7), 297-318.
- Bakioğlu, A., & Bahçeci, M. (2010). Velilerin okul imajına ilişkin görüşlerinin incelenmesi. *Marmara Üniversitesi Atatürk Eğitim Fakültesi Eğitim Bilimleri Dergisi*, 31(31), 25-55.
- Baykasoğlu, A., Dereli, T., Sönmez, A. İ. & Yağcı, E. (2004). İmaj yönetimi. *Çağ Üniversitesi Sosyal Bilimler Dergisi*, 1(1), 1-18.
- Bektaş, F. (2010). Örgütsel imaj ve örgüt kültürü: Öğretmen adayları örneğinde nedensel bir araştırma. *Eğitim ve İnsani Bilimler Dergisi: Teori ve Uygulama*, (1), 5-18.
- Bellibaş, M. Ş. & Gümüş, S. (2018). Eğitim yönetiminde sistematik derleme çalışmaları. K. Beycioğlu, Niyazi Özer & Y. Kondakçı (Ed.), *Eğitim yönetiminde araştırma* (s. 505-509) içinde. Pegem Akademi.
- Birgin, O. & Gürbüz, R. (2008). Sınıf öğretmeni adaylarının ölçme ve değerlendirme konusundaki bilgi düzeylerinin incelenmesi. *Selçuk Üniversitesi Sosyal Bilimler Enstitüsü Dergisi*, 20, 163-179.
- Bolat, O. İ. (2006). Konaklama işletmelerinde kurumsal imaj oluşturma süreci. *Balıkesir Üniversitesi Sosyal Bilimler Enstitüsü Dergisi*, 9(15), 107-126.
- Cansız, H. O., & Özgenel, M. (2019). Öğretmenlerin mesleki imajlarının iş doyumlarına etkisi. *Eğitim ve Toplum Araştırmaları Dergisi*, 8(1), 1-15.
- Çakmak, H. (2008). *Kurumsal imajın çalışanların örgütsel bağlılıkları üzerindeki etkisine yönelik bir araştırma*. [Yayımlanmamış Yüksek Lisans Tezi]. Dumlupınar Üniversitesi.
- Çalık, M. & Sözbilir, M. (2014). Parameters of content analysis. *Education and Science*, 39(174), 33-38.
- Çayak, S. (2022). Öğretmenlerin okullarına ilişkin örgütsel imaj algılarının incelenmesi. *Eğitim Yönetimi ve Politikaları Dergisi*, 3(1), 1-11.

- Çobanoğlu, A. (2011). *Resmi ve özel ilköğretim okullarının okul imajının öğretmen ve veli görüşlerine göre değerlendirilmesi*. [Yayımlanmamış Yüksek Lisans Tezi]. Marmara Üniversitesi
- Dalbudak, K., & Özgenel, M. (2022). Okul etkililiği, okul imajı, öğretmenlerin performansı ve öğrencilerin akademik başarıları arasındaki ilişkiler örüntüsü. *Çağdaş Yönetim Bilimleri Dergisi*, 9(1), 1-15.
- Demir, S. & Fettahloğlu, Ö. O. (2020). A research to determine the impact of talent management on corporate image and employer brand. *Anemon Muş Alparslan Üniversitesi Sosyal Bilimler Dergisi*, 8(4), 1237-1246. <https://doi.org/10.18506/Anemon.644644>
- Demir, K. (2003). Türkiye'deki resmi ve özel lise öğretmenlerinin izlenim yönetimi. *Kuram ve Uygulamada Eğitim Yönetimi*, 33(33), 82-107.
- Demiröz, S., & Kavak, Y. (2019). Öğretmenlerin örgütsel imaj algıları ve öğrenci başarıları arasındaki ilişki üzerine bir çalışma. *Erzincan Üniversitesi Eğitim Fakültesi Dergisi*, 21(2), 231-246.
- Duyar, M. S. (2020). Kişisel imaj yönetimi bağlamında sosyal medyanın kullanımı. *Anasay*, 11, 149-170.
- Erdal, G., Gücüyener, İ., & Erdal, K. (2013). Eğitim kurumlarında kurumsal kimlik, kurumsal imaj ve eğitime katkısı. *Ejovoc (Electronic Journal of Vocational Colleges)*, 3(3), 54-61.
- Erden, N. K. (2020). *Kamuda imaj ve imajı etkileyen faktörler: Yükseköğretim Kurulu Başkanlığı'nun kurumsal imaj algısının akademisyenler örneğinde incelenmesi*. [Yayımlanmamış Doktora Tezi]. Fırat Üniversitesi.
- Fornell, C., Rust, R. T., & Dekimpe, M. G. (2010). The effect of customer satisfaction on consumer spending growth. *Journal of Marketing Research*, 47(1), 28-35.
- Kara, A. (2017). Öğretmen adaylarında özsaygı ile beden imajı arasındaki ilişkinin incelenmesi. *Uluslararası Eğitim Bilimleri Dergisi* (11), 116-123.
- Karaçam, Z. (2013). Sistematik derleme metodolojisi: Sistematik derleme hazırlamak için bir rehber. *Dokuz Eylül Üniversitesi Hemşirelik Fakültesi Elektronik Dergisi*, 6(1), 26-3.
- Karakuş, M., & Alev, S. (2016). Öğretmenlerin bireysel ve örgütsel değerleri ile izlenim yönetimi taktikleri seçimi arasındaki ilişki düzeyi. *Mustafa Kemal Üniversitesi Sosyal Bilimler Enstitüsü Dergisi*, 13(33), 137-152.
- Kaynak, İ. (2020). Örgüt kültürünün kurumsal imaja etkisi. *Akademik İzdüşüm Dergisi*, 5(2), 136-148.
- Kotler, P. & Keller, K.L. (2012). *Marketing Management*. Pearson Education.
- Köybaşı, F., Uğurlu, C. T., & Ceylan, N. (2017). Okullarda örgütsel bağlılık yaratan bir öncül olarak imaj. *Atatürk Üniversitesi Kazım Karabekir Eğitim Fakültesi Dergisi*, (34), 155-172.
- Lafuente-Ruiz-de-Sabando, A., Zorrilla, P., & Forcada, J. (2018). A review of higher education image and reputation literature: Knowledge gaps and a research agenda. *European research on management and business economics*, 24(1), 8-16.
- Nartgün Ş. & Kaya A. (2016). Özel okul velilerinin beklentileri doğrultusunda okul imajı oluşturma. *Eğitim ve Öğretim Araştırmaları Dergisi*, 5(2), 17.
- Okay, A. (2000) *Kurum kimliği*. MediaCat Yayınevi.
- Ölçüm, D., & Polat, S. (2016). Öğretmen imajının kuşaklar bazında değerlendirilmesi [Evaluation of teacher image on the basis of generations]. *Journal of Teacher Education and Educators*, 5(3), 361-397.
- Övür, M., & Tatık, R. (2013). Eğitim Müfettişlerine Göre Meslektaş İzlenimi. *Anemon Muş Alparslan Üniversitesi Sosyal Bilimler Dergisi*, 1(1), 87-104.
- Özan, M. B., & Sayıcı, M. (2016). İlköğretim kurum yöneticilerinin izlenim yönetimi. *Fırat Üniversitesi Sosyal Bilimler Dergisi*, 26(2), 175-188.
- Özbek, O. (2019). Akademik motivasyon ve okul imajı ilişkisi. *Sportif Bakış: Spor ve Eğitim Bilimleri Dergisi*, 6(2) , 150-162.
- Özdemir, T. Y., & Orhan, M. (2019). Öğretmenlerin “öğretmenlik mesleğinin imajı” hakkındaki görüşleri. *Trakya Eğitim Dergisi*, 9(4), 824-846.
- Özdemir, T., & Orhan, M. (2020). İlkokul ve ortaokul öğretmenlerinin mesleki imaj algıları ile örgütsel adanmışlık davranışları arasındaki ilişki. *Çağdaş Yönetim Bilimleri Dergisi*, 7(2), 132-147.
- Özgözü, S. (2017). Kurumsal imaj, örgüt kültürü ve örgütsel özdeşleşme ilişkisi. *Kastamonu Education Journal*, 25(2), 581-596.
- Panda, S., Pandey, S. C., Bennett, A., & Tian, X. (2019). University brand image as competitive advantage: a two-country study. *International Journal of Educational Management*, 33(2), 234-251.
- Paul, J. ve Criado, A. R. (2020). The art of writing literature review: What do we know and what do we need to know? *International Business Review*, 29(4), 101717.
- Polat S. (2009). Yükseköğretim örgütlerinde örgütsel imaj yönetimi: Örgütsel imajın öncülleri ve çıktıları. *The First International Congress of Educational Research*. Çanakkale. <http://www.eab.org.tr/eab/2009/pdf/106.pdf>



- Polat, S. & Arslan, Y. (2015). *Örgütsel yaşamda imaj: İmaj geliştirme ve yönetimi*. Nobel Akademik Yayıncılık.
- Polat, S. (2011). Üniversite öğrencilerine göre Kocaeli Üniversitesi'nin örgütsel imajı. *Eğitim ve Bilim*, 36(160), 105-119.
- Polat, S., & Arslan, Y. (2017). Uluslararası öğrencilerin üniversite seçimini etkileyen etmenler. *Yükseköğretim Dergisi*, 7(2), 94-104.
- Saraçaydın, M. (2020). Kişisel imaj yönetimi bağlamında sosyal medyanın kullanımı. *Anasay*, (11), 149-170.
- Selvi, B. (2021). English As the language of science: The role of English in the academic world. *Akademik Hassasiyetler*, 8(16), 1-21.
- Sığırı, Ü., Tabak, A., & Türköz, T. (2011). Eğitimciler açısından izlenim yönetimi stratejileri. *Çağ Üniversitesi Sosyal Bilimler Dergisi*, 8(1), 64-78.
- Şahin, H., & Topal, B. (2017). İşgörenlerin kurumsal imaj algılarını etkileyen faktörlerin araştırılması. *Balkan Sosyal Bilimler Dergisi, (Atemep Özel Sayısı)*, 164-181.
- Şanlı, Ö., & Arabacı, İ. B. (2016). Liselerde çalışan öğretmenlerin örgütsel kimlik ve örgütsel imaj algılarının örgütsel bağlılıklarına etkisi. *Education Sciences*, 11(3), 126-152.
- Şanlı, Ö., & Arabacı, İ. B. (2017). Liselerde görev yapan öğretmenlerin örgütsel imaj algılarının bazı değişkenler açısından incelenmesi. *Dicle Üniversitesi Ziya Gökalp Eğitim Fakültesi Dergisi*, (31), 642-661.
- Taş, A., Karataş, E., & Küçükçene, M. (2018). Üniversite öğrencilerinin örgütsel imaj algıları. *Abi Evran Üniversitesi Karşebir Eğitim Fakültesi Dergisi*, 19(2), 1304-1321.
- Tolongüç, A. (1992). Tanıtım ve imaj. *Anatolia: Turizm Araştırmaları Dergisi*, 3(2), 11-19.
- Türkkahraman, M. (2004). Günümüzün büyüğü imaj ve gerçek hayat. *Istanbul Journal of Sociological Studies*, 30, 1-14.
- Uğurlu, C. T., & Ceylan, N. (2013). Öğretmenlerin, okullarına ilişkin örgütsel imaj algılarının bazı değişkenler açısından incelenmesi. *Ondokuz Mayıs University Journal of Education Faculty*, 32(2), 301-322.
- Uygur, M. (2021). İlkokul yöneticilerinin kültürel liderlik davranışları ile öğretmenlerin örgütsel imajı arasındaki ilişkinin incelenmesi. *Abi Evran Üniversitesi Sosyal Bilimler Enstitüsü Dergisi*, 7(1), 15-31.
- Üner, S., & Akkuş, H. (2016). Pedagojik formasyon programının biyoloji, fizik ve kimya öğretmen adaylarının öğretmenlik imajlarına etkisi. *İnönü Üniversitesi Eğitim Fakültesi Dergisi*, 17(2), 21-35.
- Yıldırım, N., & Uğur, M. (2011). Öğrencilerin algısından okul müdürü imgelerinin karikatürize ifadeleri. *Kastamonu Education Journal*, 19(2), 409-426.

## EXTENDED ABSTRACT

### Introduction

Organizations striving to meet the increasing needs of humans have sought ways to exist and sustain themselves in today's competitive environment. One such approach is the effort to create a positive image among stakeholders. This is because when stakeholders decide which option to choose from many similar ones, one of the criteria they use is the image of the organization or its outputs. Polat and Arslan (2015) define organizational image as a summary of thoughts, impressions, values, and perceptions formed in an individual's mind about an object, group, or institution, resulting from planned or unplanned messages from that object, person, group, or institution, whether intentional or unintentional. There are various types of images, such as brand image, mirror image, country image, positive image, negative image, personal image, and corporate image (Şahin and Topal, 2017).

Like other organizations, image appears as a multifaceted and formative structure in educational institutions (Lafuente-Ruiz-de-Sabando et al., 2017). Therefore, organizations make significant investments in image creation, making it an important subject for research (Panda et al., 2019). When evaluating an organization, the image expresses the degree of quality of the organization. It has a significant impact on stakeholders' decisions and loyalty (Fornell et al., 2010).

Educational institutions aiming to stand out in competition and attract qualified students and teachers are striving to reflect their "image," which expresses how they are perceived, positively (Polat, 2009). School image reflects the perceptions of students, parents, teachers, other schools, and people inside or outside the school (Birgin and Gürbüz, 2008). Factors such as the socio-economic levels of parents, teacher quality, and the physical facilities of the school affect the school's image. To create an effective institutional image, there must be a connection between all activities and efforts carried out in the institution, from top managers to the lowest staff (Çakmak, 2008). In school selection, the image related to the school's physical and social environment and the quality of education affects students' decisions (Özbek, 2019). A strong image will impact the school's climate, contribute to teachers' motivation, and increase the preference of successful students and teachers for the school. Within our

education system, schools should value institutional image to be attractive to the target audience, improve their chances of survival in the competitive environment created by the economy, and enhance themselves (Çobanoğlu, 2011).

A review of the literature shows that many articles on image in education have been published in Turkey (See Appendix 1). There is a need for a systematic literature review that integrates and analyzes these studies. Systematic literature review articles examine previous studies on a topic and provide readers and researchers with advanced information about the topic. Additionally, these studies identify gaps in the research area and offer recommendations for future researchers. Systematic literature reviews synthesize the literature, identify information gaps, and develop new theoretical frameworks, providing a critical discussion in a research area (Paul and Criado, 2020). Therefore, understanding the status of articles on image in education, recognizing the quality and quantity, identifying the topics covered in the literature, and guiding future studies is important.

### **Purpose of the Study**

The purpose of this research is to conduct a systematic literature review of articles on image in education published in Dergipark. To this end, the studies have been examined in terms of topic, methodology, data analysis methods, population/sample, and findings.

### **Method**

The method of the research is a systematic literature review. A total of 33 articles on image in education published in Dergipark were reviewed. Descriptive analysis, a technique of content analysis, was used in the analysis of the data.

### **Findings**

Between 2003 and 2022, a total of 33 articles on image in education were published in Dergipark (Appendix 1). The examination of the publication years of the articles revealed that the first study was published in 2003, and only two studies were conducted up to 2011. The articles accessed from the database were published in 29 different journals. The majority of the articles (18) were published in university journals. The number of authors for the articles revealed that 19 articles had two authors, 8 had one author, and 6 had three authors. Out of the studies, 7 were qualitative, and 26 were quantitative. Among the quantitative studies, the relational research model was most frequently preferred (11). Additionally, five studies used the survey model, one used the causal research model, one used content analysis, one used phenomenography, four used descriptive models, and two used correlational models. One study used both descriptive and relational models. In qualitative research, two studies used phenomenology, two used the survey model, and two used descriptive research models.

In 13 studies, the population/sample consisted of teachers working in public and private schools. Six studies had education faculty or vocational school students as the population/sample. One study focused on high school students, one on parents, one on university students from abroad through exchange programs (Erasmus), and one on a mixed student group from kindergarten to university. School administrators, university academic and administrative staff, inspectors, retired teachers, and three newspapers were selected as the study groups in one study each. Various tools were used for data collection in the studies. In quantitative research, scales (21) were predominantly used as data collection tools, while qualitative research preferred interview forms (3) and surveys (3).

The articles were examined in terms of topics and were found to be grouped under five main themes. Out of the 33 studies, 11 focused on organizational image, 5 on teacher (professional) image, 6 on school (institutional) image, 2 on administrator image, and 9 on image management. Most of the studies were found to be in the area of organizational image.

Studies related to organizational image were categorized into three subtopics: organizational images of teachers, teacher candidates, and students. There were five studies on teacher image. Only two studies addressed administrator image. Additionally, nine articles focused on image management.

### **Discussion and Results**

In Turkey, more emphasis could be placed on publishing research on educational image in foreign languages to contribute to the international literature. The analysis of methods shows that quantitative studies are more prevalent than qualitative ones. Mixed-method studies are less frequently chosen. There is a need for mixed-method studies to overcome the limitations of a single method and conduct higher-quality research.

Examining the topics of the articles, they are grouped under five main themes: organizational image, school image, teacher image, administrator image, and image management. The most studied themes

are organizational image and image management. Future studies could focus more on image management by school administrators. Studies on organizational image have been categorized into three subtopics: teachers', teacher candidates', and students' organizational images. Research revealing the organizational image of schools at different levels based on diverse stakeholder perspectives would contribute to the literature. As school image directly influences parent and student preferences, additional research in this area would also be beneficial for educational managers. Future studies could explore teacher image from the perspectives of students and school administrators. Research on teacher image based on subject areas and across different educational levels (primary school, middle school, high school, university) could facilitate comparisons between studies. Additionally, future studies could explore administrator image more thoroughly. Investigating the image management of school principals and deputy principals across different school levels and types would also contribute to the literature.

It was observed that most of the reviewed studies focused on single variables. Therefore, future studies should examine the relationship between image and other variables. Most studies focus on a single type of image, with only one study focusing on ideal image and others on current image. To obtain more accurate and comprehensive information about image, research that addresses various types of images together (current vs. ideal image, positive vs. negative image, internal vs. external image) could be conducted.