

Saliha AYAN¹  · Ayhan YILMAZ^{2*} 

¹Graduate School of Natural and Applied Sciences, Siirt University, Siirt, 56100, Türkiye

²Department of Nutrition and Dietetics, Faculty of Health Sciences, Bitlis Eren University, Bitlis, 13002, Türkiye

A Study on the Technical and Structural Characteristics of Nomadic Sheep Breeding Enterprises: Diyarbakır Province Example[#]

ABSTRACT

Objective: In this study it was investigated the structural, social and economic situations of the livestock activities of the nomads who use Diyarbakır as a winter shelter.

Materials and methods: The research group of this study consisted of 80 nomadic breeders engaged in nomadic livestock in the province of Diyarbakır. The places where the nomadic families stayed as winter quarters were visited, their lifestyles were observed, livestock activities were observed and surveys were made in the enterprises face to face.

Results: The presence of animal in the flocks evaluated were 560±12.73 for sheep; 36±0.77 for ram, 140±2.96 for female; 90±3.06 for male and 182±4.48 for lamb. The responses regarding twinning rate (%), two lambings per year (%), daily milk yield (l), lactation milk yield, and lamb market weight were 3.48±0.43, 1.74±0.24, 1.36±0.06, 210.38±11.02 and 39.86±0.82 respectively. In the research, especially the costs related to feed, market and animal health, and the problems related to their social life such as electricity, water and housing (88%), transportation (63%), education and health (30%) and market (14%) problems were prioritized. This brings with it many problems during migration. In addition, since nomads have not a marketing system, they have difficulties in marketing the animal products they obtain at a reasonable price.

Conclusion: Nomads encounter greater problems day by day while carrying out their livestock activities, existing production systems are ignored, and nomads have difficulty adapting to settled life. Thus, it becomes impossible for the social, cultural and economic characteristics of this branch of animal production, which is basically characterized by a lifestyle, to continue its existence

Keywords: Diyarbakır city, nomadic sheep breeding, nomadic routs, pasture, highland.

Göçer Koyunculuk İşletmelerinin Teknik ve Yapısal Özellikleri Üzerine Bir Çalışma: Diyarbakır İli Örneği #

ÖZ

Amaç: Bu çalışmada Diyarbakır ilini kışlak olarak kullanan göçerlerin hayvancılık faaliyetlerinin yapısal, sosyal ve ekonomik durumları araştırılmıştır.

Materyal ve Metot: Araştırmanın çalışma grubunu Diyarbakır ilinde göçer hayvancılık yapan 80 göçer (Koçer) yetiştirici oluşturmuştur. Göçer ailelerin kışlak olarak kaldıkları yerlere gidilmiş, yaşam tarzları ve hayvancılık faaliyetleri gözlenmiş ve yüz yüze anket yapılmıştır.

Bulgular: Değerlendirmeye alınan sürülerdeki koyun varlığı anaç koyun için 560±12.73; koç 36±0.77, dişi toklu 140±2.96; erkek toklu 90±3.06 ve kuzu 182±4.48 olarak belirlenmiştir. Koyunlarda ikizlik oranı (%), yılda iki kuzulama (%), günlük süt verimi (l), laktasyon süt verimi ve kuzu pazarlama ağırlığı (kg) ilişkin yanıtları sırasıyla 3.48±0.43, 1.74±0.24, 1.36±0.06, 210.38±11.02 ve 39.86±0.82 olmuştur. Araştırmada göç nedeniyle yaşanan sıkıntılarda ekonomik koşullara yönelik yem, pazarlama ve hayvan sağlığı öne çıkarken elektrik, su ve barınma (%88), ulaşım (%63), eğitim-sağlık (%30) ve pazar (%14) gibi problemlerine yönelik yanıtları öncelikli olmuştur. Bu da göç sırasında birçok sorunu beraberinde getirmektedir. Ayrıca göçerler bir pazarlama sistemine sahip olmadıklarından elde ettikleri hayvansal ürünleri değer fiyatta pazarlamakta güçlük yaşamaktadır.

Sonuç: Göçerler hayvancılık faaliyetlerini yürütürken her geçen gün daha büyük sorunlarla karşılaşmakta, mevcut üretim sistemleri görmezden gelinmekte, yerleşik hayata uyumda zorlanmakta. Böylece özgün yapısıyla bu hayvansal üretim kolunun sosyal, kültürel ve ekonomik özelliklerinin varlığını devam ettirmesi imkânsız hale gelmektedir.

Anahtar Kelime: Diyarbakır ili, göçer koyunculuk, göç yolları, mera, yayla.

How to cite:

Ayan S, Yılmaz A. (2024). A Study on the Technical and Structural Characteristics of Nomadic Sheep Breeding Enterprises: Diyarbakır Province Example. Journal of Animal Production, Vol: 65 (2): 161-171, <https://doi.org/10.29185/hayuretim.1510724>

[#]This article is summarized from the first author's master's thesis.

* Correspondence: ayilmazl@beu.edu.tr





GİRİŞ

Göçebelik insanlık tarihinde önemli bir dönemeçtir. Aynı zamanda doğada hayatta kalma mücadelesinde keşfedilen önemli yaşam stratejilerinden biridir. Basit bir şekilde ifade edilirse, göçebelikte doğal şartların yeterli gelmediği zamanlarda insanlar toplumsal kümeler halinde yer değiştirmiş, daha uygun coğrafyalar aramış, mevsimsel yer değiştirmeler yapmıştır. Böylece doğal şartların yeterli gelmemesi ve yaşamı zorlaştırmasına, insanlar göç ederek karşılık vermişlerdir. Bu, olağan bir davranış olarak belirmiştir; doğal şartların ortaya çıkardığı bir yaşam tarzıdır. Aynı zamanda göçebelik, bireysel değil, toplumsal grupların/kümelerin gerçekleştirdiği bir eylem olmasıyla karakterizedir (Gültekin ve Tan, 2017; Yılmaz ve Aktuğ, 2022). Türkiye'nin güney sınırlarında gerçekleştirilen bu faaliyet alanı rastgele gerçekleştirilen bir faaliyet değildir (Taşdelen, 1997). Göç yolları ve yerleri belirlenmiş ve göç, bir plan içerisinde gerçekleştirilmektedir. Batı, Orta, Güneydoğu Toros sıradağları, Süphan dağı, Bingöl ve Karacadağ dağları başlıca göçebe hayvancılık sahalarıdır (Beysanoğlu, 1992; Alagöz, 1993; Bazin, 1994; Kılıç, 2014). Güneydoğu Torosların soğuk hava kütlelerini durdurup bir set görevi yapması nedeniyle Türkiye–Suriye sınırı boyunca geniş alanlar ve Dicle vadisinin kar tutmayan kesimleri göçebeler için ideal kışlak değeri taşır. Yaylak ve Kışlak arasında geçen bu göçebe yaşam düzeni; sosyal, kültürel ve ekonomik olarak büyük etkiler oluşturmaktadır (Güney, 1993).

Güney Doğu Anadolu Bölgesinde göçebe hayvancılık temelde küçükbaş hayvan yetiştiriciliğine dayalıdır. Bölgenin coğrafik yapısı ve çayır mera olanakları bu üretim yapısına uygundur. Başka bir deyişle bitkisel üretim yapılacak yer şekillerinin sınırlı olması bakımından Güneydoğu Anadolu Bölgesi'nde hayvansal üretim baskın bir sektör olarak ortaya çıkmakta ve önemli bir istihdam ve geçim kaynağı olmaktadır (Taşdelen, 1997; Savaş ve ark., 2019).

Göçer küçükbaş hayvan yetiştiriciliği, otlatma ve kışlatma bakımından büyük koyun sürülerinin çeşitli mevsimlerde bölgeden bölgeye veya bölge içinde göç etmesi şeklindedir. Türkiye koyunculuk üretim sistemleri içinde önemli olan bu üretim sistemi, yerleşik köy sürüleri ve yayla koyuncululuğu üretim biçimiyle birlikte, Doğu ve Güneydoğu Anadolu Bölgelerinin çeşitlenen coğrafik ve iklimsel yapısı içinde uygulanan bir koyunculuk sistemidir. Bu üretim biçiminde değişen iklim özelliklerine göre hayvanların beslenme durumuna bir yer değiştirme geleneği oluşmuştur. Buna göre kış aylarında hava sıcaklığının nispeten yüksek olduğu bölgelerde; havaların ısınmaya ve otlak alanların kurumaya başladığı bu bölgelerden bu sefer Doğu Anadolu Bölgesinin yüksek, serin ve bol otluk meralarına doğru bir hareketlilik gerçekleştirilmektedir. İklimsel değişikliklerle özgünleşen bu döngü geleneksel olarak devam ettirilmekte ve sosyal, kültürel bir olguyla karakterize edilmektedir. Bu göçün ve üretim biçiminin önemli bir özelliği de, bireysel bir eylem olmaktan ziyade, sosyal gruplar halinde gerçekleştirilmesidir (Kutlu, 1987; Büyükcın Sayılır, 2012; Aksoy, 2020). Göçer hayvancılık aynı zamanda Doğu ve Güneydoğu Anadolu Bölgesinin aşiret yapısı üzerinden temellendirilen bir yaşam biçimidir (Yılmaz ve ark., 2014).

Geçmiş dönemlerde bu topraklarda yaşayanlar için önemli bir ekonomik faaliyet ve geçim kaynağı olan göçebe hayvancılık önemini giderek yitirmektedir. Göçebe hayvancılık yapılan alanlar daralırken, göçebelerin sayısı da azalmaktadır. Araçlarla hayvan taşımada yaşanan güçlükler, resmi makamlarca göçer ailelerin yaya olarak hayvanlarını götürmelerine izin verilmemesi, yayla kiralamada yaşanan problemler, çoban bulamama, bazı yaylalara zaman zaman yasak konması, merada su ihtiyacının karşılanamaması, mera ve yayla yollarının olmaması veya doğal nedenlerle sıklıkla bozulması, üretilen ürünlerin değerinde pazarlanamaması, aile bireylerinin yeterince eğitim ve sağlık hizmeti alamamaları şeklinde sıralanabilmektedir (Tozlu Çelik ve Tüfekçi, 2024). Kuşkusuz ülkemizde göçer hayvancılıkla ilgili yaşanmakta olan problemleri Türkiye hayvancılığının genel sorunlarından ayırarak değerlendirmek mümkün görünmemektedir (Koyuncu ve ark., 2006; Bilginturan ve Ayhan, 2009).

Bu araştırmanın amacı Diyarbakır ilini kışlak olarak kullanan göçerlerin hayvancılık faaliyetlerinin yapısal, sosyal ve ekonomik durumlarını belirlemektir. Böylece giderek önemini kaybetmeye başlayan, sayıları azalan göçebelerin karşılaştıkları sorunları belirlemek ve olası hayvancılık uygulamalarında bu üretim kolunu dikkate alan yaklaşımların geliştirilmesine katkı sağlamaktır.

MATERYAL ve YÖNTEM

Diyarbakır ili Türkiye'nin Güneydoğusunda 37°30' ve 38°43' kuzey enlemleri ile 40°37' ve 41°20'' 183 boylamları arasında yer almaktadır. İlin tarım ve sanayi sektörleri bakımından gelişmişlik derecesi ilçelere göre değişmektedir. Ortalama yıllık sıcaklık 15.8 °C olarak gerçekleşirken, en yüksek sıcaklığın 46.2 °C ve en düşük sıcaklık ise -24.2 °C olarak belirlenmiştir. Karla örtülü gün sayısı 12.4 ve ortalama yağışlı gün sayısı 88.5 tir. Yıllık yağış ortalaması 496 mm olup bazı yıllar yağış miktarı 200 mm'ye kadar düşmekte, bazı yıllarda ise 730 mm'ye kadar yükselmektedir. Güneydoğu Toroslarının daha çok yağış aldığı ve ilin güneyine inildikçe yağış miktarının azaldığı belirtilmektedir (DTİM, 2013).

Bu çalışmanın araştırma grubunu Diyarbakır ilinde göçer hayvancılık yapan 80 göçer (koçer) yetiştirici oluşturmuş olup Diyarbakır'ın Hani-Hazro-Kulp ilçeleri ile çevre köylerinde yürütülmüştür. Araştırmada göçer ailelerin kışlak olarak kaldıkları yerlere gidilmiş, yaşam tarzları ve hayvancılık faaliyetleri gözlenmiş ve bu amaçla işletmelere anket uygulanmıştır (Şekil 1). Araştırmanın yürütüldüğü kışlak alanlarındaki bütün göçer yetiştiricilere ulaşılmıştır. Anket sorularının hazırlanmasında Yılmaz ve ark. (2014) tarafından yapılan araştırmadan yararlanılmıştır. Anket soruları katılımcılarla yüz yüze görüşülerek uygulanmıştır..



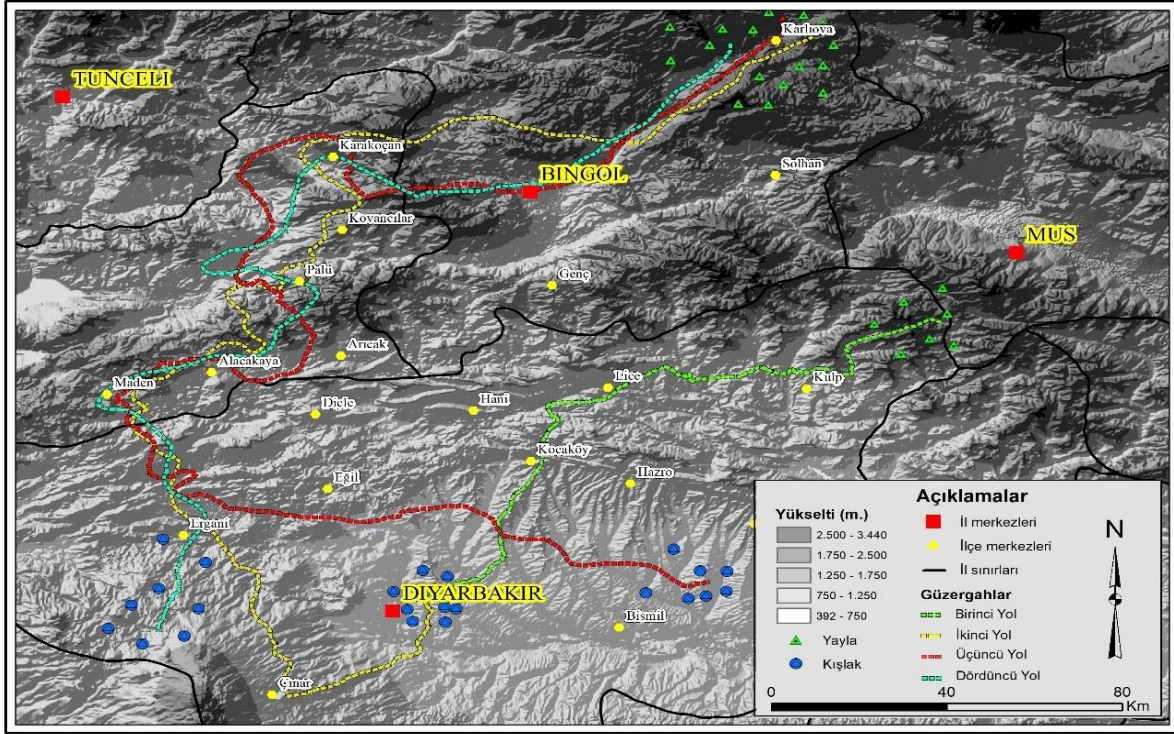
Şekil 1. Koçerlerde çadır hayatı ve anket uygulaması
Figure 1. Tent life of nomads and survey application

Elde edilen verilerin analizi SPSS v27 paket programında yapılmıştır (SPSS, 2020). Araştırmada evrenin tamamına ulaşılmıştır. Bu nedenle herhangi bir istatistik örnekleme işlemi yapılmamıştır. Anket soruları hem yapılandırılmış hem de yarı yapılandırılmış soru gruplarından oluşturulmuştur. Araştırma sonucunda elde edilen veriler daha anlaşılır ve sentezlenebilir formlara dönüştürülerek istatistiksel değerlendirmeler ile basit ortalamalara ve oranlara dayandırılmıştır.

BULGULAR

Çoban tutma, göç yolları ve göç etme nedenleri

Yetiştiricilere çoban durumu, göç etme sebepleri ve göç yollarına ilişkin olarak birbirini takip eden sorular yöneltilmiştir. Sürülerin %45'inin dışarıdan çoban tuttuğu, %55'i ise aile içinden karşıladığını ifade etmiştir. Arazi varlığına ilişkin olarak %90-95'i arazilerinin olmadığını, geri kalan %5-10'luk kısmı ise tapulu araziye sahip olduklarını ifade etmişlerdir. Göçerlerin göç yollarının belirlenmesine yönelik soruya, kışlak olarak Diyarbakır ilini kullananların ilkbahar sonu ve yaz başlangıcında Diyarbakır-Muş-Bingöl-Erzincan güzergâhlarından ilerleyerek bir göç hareketi gerçekleştirdikleri ifade edilmiştir (Şekil 2).



Şekil 2. Göç yolu güzergahı
Figure 2. Migration path route

Araştırmada göçer yetiştiricilerin göç etme sebeplerinin neler olduğuna dair açık uçlu sorulara verilen yanıtlar; mera alanlarının yetersizliği (%69), sıcaklık, kuraklık, su yetersizliği ve iklim şartları (%61), işsizlik (%32,5) ve alışkanlık (%14,0) olarak sıralanmaktadır. Yetiştiricilere göç etme sebeplerine yönelik yöneltilen açık uçlu soruya yanıtları; çoğunlukla mera ve iklim şartlarına göre yer değiştirme ihtiyacı duyduklarını, başka bir ifadeyle, hayvanların beslenme durumlarına göre göç ettiklerini ifade etmişlerdir. Yetiştiricilerin anılan soruya ilişkin yanıtlarında göç etme sebebi olarak “alışkanlık” ifadesine yer vermiş olmaları dikkat çekicidir. Dolayısıyla belirtilen göç nedenlerinin yanında göç nedeniyle önemli zorluklarla karşılaşmalarına rağmen bu geleneği devam ettirme alışkanlığına sahip olduklarını belirtmişlerdir. Kısacası, bunu bir yaşam biçimine dönüştürmüş olmalarıdır. Göç zamanına ilişkin soruda yetiştiricilerin büyük çoğunluğu Mayıs-Haziran aylarında göçe başladıklarını, serin bölgelere intikal ettiklerini, Kasım ayından itibaren ise sıcak bölgelere döndüklerini ifade etmişlerdir.

Göç güzergahını belirleme ve konaklama

Yetiştiricilere “Göç edilecek yerler ve arazi ihtiyacı nasıl belirleniyor?” sorusuna yönelik yanıtları değerlendirildiğinde, göçerler göç edilecek yerleri önceden gidip gezdiklerini ve kiraladıklarını ifade etmişlerdir. Bazı yetiştiriciler göç edilecek yerlerin belirlenmesine yönelik yanıtları değerlendirildiğinde öncelikle bir arazi kiralama yoluna gittikleri anlaşılmaktadır. Göçerlerin büyük çoğunluğu (%61) önceden keşif yaptıklarını ve kiralama yoluna gittiklerini belirtmişlerdir. Göçerlerin aynı açık uçlu soruya yönelik yanıtlarında yer belirleme konusunda köy muhtarları, mandracılar ve birlikler gibi bazı iletişim kanallarını kullanmak suretiyle göç yerlerini belirlediklerini ifade etmişlerdir. Aşağıda göçerlerin anılan soruya ilişkin kendi yanıtları verilmektedir:

K1: Önceden keşif yapılarak kiralama yöntemiyle belirleniyor,

K5: Daha önceden anlaşmış olduğumuz köy sahipleri ve mandracılar aracılığıyla kiralyoruz

K9: Köy muhtarından mera kiralama yöntemiyle

K13: Birlik sayesinde göç yerlerimizi gidip görüyoruz ve kiralyoruz.

K16: Hayvan sayısına göre ve mera sahipleriyle pazarlık yapılarak belirleniyor.

Yetiştiricilerin önemli bir kısmı konaklamaya ilişkin yöneltilen soruya “Çadırlarda, köye yakın meralarda”, “çadırlarda”, “brandalarla kapatıp çadırlar kurarak konaklıyoruz”, “Kendi hazırladığımız derme çatma yapılarda veya çadırlarda konaklıyoruz”, “Su kaynağına yakın yerlerde çadır kuruyoruz” şeklinde cevap vermişlerdir. Yetiştiricilerin %89’u çadırlarda ve %11’i kendi hazırladıkları derme çatma yapılarda kaldıklarını ifade etmişlerdir.



Yılmaz ve ark. (2014) Deniz ve Isparta illerinde göç edilecek yerleri köy muhtarları aracılığıyla kiraladıklarını barınmayı ise kiraladıkları meralarda çadır kurmak suretiyle (%93.55) sağladıklarını ifade etmişlerdir. Göç esnasında eşyaları traktörle taşımakta, yol boyunca konaklama problemi yaşadıkları için, birkaç gün süren yolculukları sırasında bir kez konaklayabilmektedirler ve göç sırasında sağım yapamamaktadırlar. Bu durum ise göçerler için büyük bir sorun arz etmektedir. Konargöçerlerin bir diğer sorunu ise ısınmak için yakacak odun bulamama problemidir. Yüksekliği fazla olan yerlerde yaz aylarında bile geceleri soğuk olduğu için yakacak odun için kuru ağaçların kesimine izin verilmesini istemektedirler.

“Göç sebebi ile yaşanan sıkıntılar nelerdir?” açık uçlu soruya elektrik, su ve barınma (%88), ulaşım (%63), eğitim ve sağlık (%30) ve pazar (%14) problemlerine yönelik yanıtları öne çıkmaktadır. Bu soruya yönelik yanıtlarda yetiştiricilerin %19’u yöre halkı tarafından kabul edilmediklerini belirtmişlerdir:

K1: Pazara ulaşım konusunda sıkıntı yaşıyoruz.

K14: Hastaneye ulaşmakta sıkıntı yaşıyoruz.

K45: Çocuklarımız eğitimde geri kalıyorlar.

K49: Ulaşım, elektrik, su sıkıntısı var.

K74: Barınma sıkıntımız var.

K70: Temizlik, ulaşım ve sağlık sıkıntılarımız var.

K12: Yöre halkı tarafından kabul görülmeyişimiz.

Sürü mevcudu ve yönetimi

Sürülerdeki koyunların yaş ve cinsiyet durumuna yönelik yetiştiricilerin yanıtları Çizelge 1; yetiştiricilerin sürü yönetimine ilişkin yanıtları ise Çizelge 2’de verilmektedir.

Çizelge 1. Yetiştiricilerin sürülerdeki havan varlığına ilişkin yanıtları

Table 1. Responses of breeders regarding the presence of animal in their herds

Hayvan varlığı	n	$\bar{x} \pm S_x^-$	En az	En çok
Anaç koyun	80	560±12.73	90	650
Koç	80	36±0.77	4	40
Dişi toklu	80	140±2.96	0	140
Erkek toklu	80	90±3.06	0	90
Kuzu	80	182±4.48	18	200

Ayrıca yılda iki kuzulama istiyor musunuz sorusuna yetiştiricilerin %32’si evet; %68’i “hayır” diye yanıtını vermiştir. Yetiştiricilerin kuzularını ne zaman pazarladıklarına yönelik soruya çoğunlukla Mart-Mayıs olmuştur. Yine aşım mevsiminin başlangıcı ve bitişine ilişkin soruya ise hepsi Mayıs-Haziran aylarını koç katım mevsimi başlangıcı; bitiş ise Ağustos-Eylül ayı olarak ifade etmişlerdir. Yılmaz ve ark. (2014) Denizli ve Isparta illerinde yaptıkları çalışmada göçer işletmelerde hayvancılık işletmelerinde aşım mevsimi aralığını Denizli için Haziran Eylül Isparta ili için ise Temmuz-Ağustos aylarında gerçekleştiğini bildirmişlerdir.

Çizelge 2. Yetiştiricilerin sürü yönetimine ilişkin yanıtları

Table 2. Breeders’ responses regarding herd management

Soru maddesi	n	$\bar{x} \pm S_x^-$	En az	En çok
İkizlik (%)	80	3.48±0.43	0	15
Yılda iki doğum (%)	80	1.74±0.24	0	10
Günlük süt verimi (l)	80	1.36±0.06	0.3	3
Laktasyon süt verimi (l)	80	210.38±11.02	95	850
Kuzu Pazar ağırlığı	80	39.86±0.82	22	65

Hayvanların beslenmesi

Yetiştiricilerin hayvanların beslenmesine ilişkin yanıtları Çizelge 3’de verilmektedir. Kaba yem olarak ne kullandıklarına ilişkin soruya beyaz saman, kırmızı saman, arpa, fiğ gibi yemler kullandıklarını ifade etmişlerdir. Aşım mevsiminde ek yemlemeye ilişkin yanıtlarında %90’ı aşım mevsiminde ek yemleme yapmadıklarını ifade etmişlerdir. Söz konusu soruya yanıtlarında aşım mevsimi için öngörülen aylarda hayvanların yaylada oldukları düşünüldüğünde ek yemlemeye ihtiyaç duyulmadığı anlaşılmaktadır. Nitekim hayvanların kışlak alanlara döndüğünde kuzulara ek yemleme yapıldığı anlaşılmaktadır (%85). Kuzulara ne zaman yem vermeye başlanıyor sorusuna Mart ayı cevabı verilmiştir. Kuzulara ne kadar yem veriliyor sorusuna ise 0.5-1.5 kg olarak yanıtlanmıştır.



Çizelge 3. Yetiştiricilerin hayvanların beslenmesine ilişkin yanıtları

Table 3. Responses from breeders about feeding their sheep

Besleme yönetimi	
Kullanılan kaba yemler	Beyaz Saman, Kırmızı Saman, Arpa, Fiğ...
Çiftleşme dönemi ek yemleme yapılıyor mu?	
Evet	10
Hayır	90
Çiftleşme dönemi ek yemleme süresi?	
Kuzulara ek yemleme yapılıyor mu?	
Evet	%85
Hayır	%15
Kuzulara ne zaman/ne kadar yem verilmeye başlanıyor?	0.5-1.5 kg

Ürünlerin değerlendirilmesi ve pazarlama

Yetiştiricilere “koyunculuktan elde edilen ürünleri nasıl değerlendiriyorsunuz” sorusuna yönelik yanıtları değerlendirildiğinde çoğunlukla süt, yoğurt, peynir, tereyağı gibi süt ürünleri, yapağı ve hayvan derisi elde ettiklerini ifade etmişlerdir. Süt ve süt ürünlerinden kendi ihtiyaçlarını karşılarken hayvanın yününden yatak, yorgan, yastık ve halı gibi ürünler elde ettiklerini belirtmişlerdir. Yetiştiricilere “koyunculuktan elde edilen ürünlerin pazarlama şekilleri nasıl belirleniyor” sorusuna; çoğunlukla kendi ihtiyaçlarını karşıladıktan sonra kalan ürünleri pazara inip süt ve süt ürünlerini mandıracılara ulaştırdıkları veya mandıracıların konargöçerlerin olduğu yerlere giderek onlardan belirli bir ücret karşılığında satın aldıkları şeklinde olmuştur. Hayvanın yapağı ve derisinin ise ham madde olarak pazarlara satılarak fabrikalarda işlenmesi sağlanmaktadır. Yetiştiricilerin büyük çoğunluğu (%76) koyunculuktan elde edilen süt ve süt ürünlerini öncelikle kendi ihtiyaçlarını karşılamak geriye kalanını ise mandıracılara satmak suretiyle değerlendirdiklerini ifade etmişlerdir.

Yetiştiricilerin koyunculuktan elde edilen ürünler ve pazarlama şekillerine yönelik soruya yanıtları “peynir, yoğurt, tereyağı”, “kuzular besi sonu kesime gönderiliyor”, “genelde peynir olarak mandıracıya veriliyor”, “kuzular cambazlara satılıyor”, “mandıracıya satıyoruz bununla birlikte derisi ve postu vs. pazara sunuluyor” “kuzular simsar aracılığıyla satılıyor”, “mandıracı ve kendi imkânlarımızla satıyoruz hem gıda ürünleri olarak hem de derisi, postunu” “kuzular ise hayvan pazarlarına veya simsarlar satılıyor” “peynir süt, tereyağı vb. mandıracılara çok ucuz maliyetlerde satılıyor”, “kısmen derisi, postu tüccarlara, pazara oradan da fabrikalara dolaylı olarak işletmelere satış yapılmış oluyor” şeklinde olmuştur. Söz konusu sorulara yanıtlarında dikkat çekici hususlar değerlendirildiğinde ve özetlendiğinde koyunculuktan elde edilen ürünlerin üreticiyi koruyacak bir fiyat değerinde değerlendirilmediği ve göçerlerin bir pazarlama biçimine ve ağına sahip olmadıkları anlaşılmaktadır. Nitekim birçok katılımcı (K36, K40, K47, K70, K74, K78) koyunculuktan elde edilen peynir, süt, tereyağı ürünlerinin ucuz fiyatlarla mandıracılara sattıklarını belirtmişlerdir.

Yetiştiricilerin “hayvanlarında görülen hastalıklar ve yapılan aşılardan nelerdir” sorusuna ilişkin yanıtları değerlendirildiğinde temelde brusella, çiçek, şap, sarılık gibi hastalıkların sürülerinde görüldüğünü belirtmişlerdir. Belirtilen hastalıklardan brusella, şap ve çiçek aşılardan ise rutin olarak yaptıklarını belirtmişlerdir.

Genel sorunlar ve beklentiler

Araştırmada “genel sorunlar ve beklentiler nelerdir” açık uçlu sorusuna yönelik yetiştiricilerin görüşleri değerlendirildiğinde büyük çoğunluğu (%58) yem, ilaç ve aşı fiyatlarının pahalılığını önemli bir sorun olarak ifade etmişlerdir. Yetiştiriciler verilen yanıtlarında aynı zamanda elektrik, su ve ulaşım (%43), mera alanlarının yetersizliği (%28) ve hayvan desteklerinin yetersizliğini (%21) önemli sorunlar arasındadır.

Yetiştiriciler yukarıda belirtilen eğitim, sağlık, ulaşım, barınmaya ilişkin sorunların yanı sıra, hayvancılık faaliyetlerine dönük beklentilerini dile getirmişlerdir. Hayvancılık desteklemelerinin arttırılması, yem fiyatlarındaki yükseliğin önüne geçilmesi, mera alanlarının korunması ve ıslah edilmesi, meraların ücretsiz tahsis edilmesini, mera yollarının ve koşullarının iyileştirilmesini, mera alanlarının tarım arazisi olarak kullanılmaması, hayvan sağlığını korumaya yönelik desteklemelerin sağlanması, göç ettikleri yerlerde dışlanmalarının önüne geçilmesi gerektiğini belirtmişlerdir. Aşağıda bazı cevaplarına yer verilmektedir:



K64: Yakıt ücretleri çok pahalı olduğundan ulaşımda da ciddi sıkıntı çekiyoruz devletten, birliklerden vb. kuruluşlardan yardım bekliyoruz; devlet ve birlikler bu konularda bizlere yardımcı olmalılar.

K1: Yem desteği sağlanması,

K 11: Mera alanlarının yetersiz oluşu.

K 10: Yem fiyatlarının pahalılığından yemleme yapamıyoruz.

K 7: Devletten beklentimiz kapalı olan meraların üreticilere bedelsiz veya düşük bedellerle tahsis edilmesi ve mera yollarını ve şartlarının iyileştirilmesi; meraların ücretsiz tahsis edilmesini talep ediyoruz.

K14: Devletin arazi konaklama konusunda yardımcı olması gerekiyor bizlere çünkü konaklama sıkıntısı çok yaşıyoruz.

K18: Meraların ıslahı.

K20, K54: Aşı ve yem fiyatları çok pahalı; veteriner hekim çağırıyoruz bu yüzden bazen hayvanlarımız ölüyor; hayvanlarımız veya biz hastalanınca ilaç, doktor vs. bulmakta zorluk yaşıyoruz.

TARTIŞMA ve SONUÇ

Çoban tutma, göç yolları ve göç etme nedenleri

Mevcut araştırmada araştırma grubu göçerlerin göç zamanı, çoban istihdam etme durumu, göç yolları ile göç etme nedenlerine yönelik verilen yanıtlarda Mayıs-Haziran ayları itibariyle göç hareketinin başladığı, yetiştiricilerin yarısının çoban istihdam ettiği, Diyarbakır-Muş-Bingöl-Erzincan güzergâhlarını kullandıkları gözlenmiştir. Göç etme nedenleri sorusuna yanıtları ise; mera alanlarının yetersizliği (%69), sıcaklık, kuraklık, su yetersizliği ve iklim şartları (%61), işsizlik (%32,5) ve alışkanlık (%14,0) olarak sıralanmaktadır. İğdir ilinde yapılan bir araştırmada da (Savaş ve ark., 2019) göç hareketlerinin Haziran ayından itibaren başladığı, Eylül ayında ise dönüşlerin başladığı, mera ve yaylaların kiralanan suretiyle kullanıldığı, göçün yaya ve araçlarla gerçekleştirildiği ve yetiştiricilerin büyük çoğunluğunun çoban istihdam ettiği bildirilmektedir. Kılıç (2014) Şanlıurfa ve Diyarbakır il sınırları içinde uzunca yıllara dayanan bu üretim kolunda mera alanlarının azalması, sosyal ve ekonomik düzende meydana gelen değişimlerin göçebelerin yaşamlarını güçleştirdiğini bildirmektedir.

Sürü mevcudu ve yönetimi ile hayvanların beslenmesi

Araştırmada yetiştiricilerin sürülerindeki koyun varlığının ortalama 500 başın üzerinde olduğu anlaşılmaktadır. Aşiretlerle bütünleşik bu üretim faaliyetinde ve göç hareketinde çok büyük hayvan varlığının hareketliliği söz konusu olduğu açıktır (Gültekin ve Tan, 2017). Yılmaz ve ark. (2014) Batı Anadolu göçer koyuncululuğu için sürü büyüklüğünü Denizli ve Isparta illeri için sırasıyla 257-284 baş olarak bildirmektedir. Kaşıkçı ve ark (2021) Batı Akdeniz Bölgesi'ndeki göçebe olarak yaşayan toplulukların sosyal yapılarını belirlemeye yönelik araştırmalarında yetiştiricilerin büyük çoğunluğunun 40 yaş üstünde ve eğitim olarak ilkököl mezunu olduklarını genellikle 200-600 arasında bir hayvan varlığına sahip oldukları bildirmişlerdir. Mevcut araştırmada yetiştiricilerin kaba yem olarak beyaz saman, kırmızı Saman, Arpa, Fiğ kullandıklarını bildirmişlerdir. Yılmaz ve ark. (2014) Denizli ve Isparta illerinde yaptıkları çalışmada göçerlerin kiraladıkları mera alanlarında hayvanları için fiğ, yonca, mısır, arpa yetiştirdiklerini bildirmektedir. Araştırmacılar Denizli ilinde hayvan beslemede arpa, pelet yem ve nohut samanı; Isparta ilinde ise saman, arpa ve pelet yem kullanıldığını bildirmişlerdir.

Yetiştiricilerin hayvan beslemeye yönelik soruları değerlendirildiğinde çoğunlukla çiftleştirme mevsimi öncesinde ve içinde ek yemleme yapmadıklarını (%90), kuzulara (%85) ise pazarlama öncesi ek yemleme yaptıklarını bildirmişlerdir. Aşım mevsiminde öncesinde ve sırasında yaylalarda buldukları için ek yemlemeye gerek duyulmadığı anlaşılmaktadır. Buna karşılık göç dönüşünde kuzulara ek yemleme yapıldığı ifade edilmiştir. Yılmaz ve ark. (2014) Denizli ve Isparta illerinde yaptıkları çalışmada göçer hayvancılık işletmelerinde çiftleştirme mevsimi öncesi ek yemleme yapıldığını ve kuzulara pazarlama dönemi öncesinde ek yemleme yapıldığını bildirmektedir. Araştırmacılar kuzularda pazar yaşını 4 ay ağırlığını ise 37.5 kg olarak saptamışlardır.

Ürünlerin değerlendirilmesi ve pazarlama

Araştırmada yetiştiricilerin büyük çoğunluğu (%76) koyunculuktan elde edilen süt ve süt ürünlerini öncelikle kendi ihtiyaçlarını karşılamak geriyeye kalanını ise mandracılara satmak suretiyle değerlendirdiklerini ifade etmişlerdir. Söz konusu sorulara yanıtlarında dikkat çekici hususlar değerlendirildiğinde ve özetlendiğinde koyunculuktan elde edilen ürünlerin üreticisi koruyacak bir fiyat değerinde değerlendirilmediği ve göçerlerin bir pazarlama biçimine ve ağına sahip olmadıkları anlaşılmaktadır (K36, K40, K47, K70, K74, K78). Yılmaz ve ark. (2014) Denizli ve Isparta illerinde yaptıkları çalışmada göçer işletmelerde hayvancılık işletmelerinde elde edilen



sütün çoğunlukla peynir yapımında kullandıklarını bildirmişlerdir. Bununla birlikte Savaş ve ark. (2019) Iğdır ilinde yaptıkları araştırmada yetiştiricilerin büyük çoğunluğunun sağım yaptığı ve üretilen sütü pazarladıklarını bildirmektedir.

Genel sorunlar ve beklentiler

Araştırmada genel sorunlar ve beklentiler bölümünde göç nedeniyle yaşanan sıkıntılarda ekonomik koşullara yönelik yem, pazarlama ve hayvan sağlığı öne çıkarken elektrik, su ve barınma, ulaşım, eğitim-sağlık ve pazar gibi problemlerine yönelik yanıtları öncelikli olmuştur. Göçerler temelde olası tarım politikalarında yerleşik olanlardan ayrı düşünülmektedir. Beşikçi (2005) Cumhuriyet'in ilanından itibaren göçebelerin yeni hayat düzenine alışmada sorunlar yaşadıklarını, geçiş yollarının kısıtlandığını ve engellendiğini, yasal düzlemde göçerleri kapsayan yaklaşımların ortaya konulmadığını ifade etmiştir. Aygün ve Sezgin (2009) Bitlis ili göçer hayvancılık faaliyetlerine yönelik araştırmalarında bu üretim yapısının geçmişten günümüze siyasal amaçlar doğrultusunda tanımlamalara yer verildiğini dile getirerek Bitlis iline sağlanacak ekonomik yarar bakımından göçer küçükbaş hayvancılık yapan ailelerin mevcut sorunlarının çözülmesi gerektiğini ifade etmişlerdir. Somuncu ve ark. (2005) göçebelik ve yaylacılık faaliyetlerinin yapısının bilinmediğini, bölgesel farklılıklarının ortaya konulmadığını bildirmiştir. Yılmaz ve ark. (2014) Denizli ve Isparta illerinde göçer küçükbaş hayvancılık yapan ailelerin hayvancılık faaliyetleri hakkında ayrıntılı bilgilerin elde edilmesine yönelik araştırmalarında göçer hayvancılık üretim sisteminin yapısını ve sorunlarını belirlemeyi amaçlamışlardır. Araştırmada bu üretim yapısının sorunları dile getirilerek bu üretim yapısını ve sistemini iyileştirmeye dönük politikaların geliştirilmesine ihtiyaç olduğu ifade edilmiştir. Ceyhan ve ark. (2020) Akdeniz ve Doğu Anadolu bölgesinde varlıklarını sürdüren Yörüklerin sosyal ve ekonomik özelliklerini belirlemeye yönelik araştırmasında göçerlerin sorunlarını eğitim, düşük gelir, artan yem fiyatları, devlet desteğinin yeterli olmaması, konaklama yerlerinde yaşadıkları elektrik sorunları, telefon ve internet gibi iletişim araçlarında yaşadıkları problemler olarak bildirmiştir.

Araştırmada yetiştiricilerin göç etme sebebi olarak "alışkanlık" ifadesine yer vermiş olmaları dikkat çekicidir. Ekiz ve Yazıcı (2014) tarafından Yörüklere yönelik araştırmalarında göçer hayvancılığın sadece hayvanların beslenmesi durumuna göre gerçekleştirilen bir yer değiştirme faaliyeti olmadığı aynı zamanda bir yaşam tarzı olduğunun altını çizerek göçer hayvancılığın kültürel boyutları vurgulanmaktadır. Araştırmacılar bu üretim kolunda faaliyet gösteren göçerlerin ekonomik yaşamlarıyla bütünleşik konargöçer yaşamı benimsediklerini belirtmişlerdir. Araştırmacılara göre doğayla sürekli etkileşim halinde olan göçerler yer değiştirerek hem kendileri hem de hayvanları için özgün bir yaşam tarzı geliştirmişlerdir. Tapur (2009), son yıllarda yaylaların başka amaçlarla değerlendirilmesine yönelik girişimlerin büyük ekolojik sorunlara yol açtığını dile getirmiştir. Abanoz yaylası örneğinden hareketle araştırmacı, hayvancılığa dayalı yaylaların başka amaçlarla kullanılmasının ekolojik sorunlara yol açtığını bildirmiştir. Bu tür dönüşümlerin öngörülemez sonuçları olabilmektedir. Coşgun ve Yılmaz (2018) her geçen yıl sayıları azalan göçebelerin varlıklarının devam ettirilmesinin sadece ekonomik faaliyetler bakımından değil, aynı zamanda kültürel devamlılığın sağlanması için zorunlu bir durum olduğunu ifade etmişlerdir.

Mevcut araştırmada göçerlerin hayvancılık faaliyetlerinin geleneksel yapısıyla devam ettirildiği açık bir şekilde anlaşılmaktadır. Sorunlar bağlamında mera kullanımına ilişkin giderek artan sorunları bulunmaktadır. Göçerler hayvancılıkla ilgili düzenlemelerde ayrı tutulmakta ve yerleşik gibi düşünülmektedir. Mera alanlarının yetersiz olması, mera kiralama bedellerinin yüksek olması, mera kullanımına ilişkin olarak göçerlerin hak sahibi olmaması, hayvan sağlığı ve pazarlamaya ilişkin sorunlar çok temel sorunlar olarak ortaya çıkmaktadır. Belirtilen sorunlara yönelik bazı öneriler ortaya konulmuştur:

1. Türkiye ve Anadolu, göçer hayvancılık bakımından önemli bir coğrafyadır. Geçmişten günümüze devam ettirilen bu üretim alışkanlığı gün geçtikçe terk edilmeye ve önemini yitirmeye başlamıştır. Dolayısıyla coğrafyası ve topoğrafyası ile bu üretim sistemini çağıran yükseltiler ve yaylalara artık göçerler uğrayamamaktadır. Güneydoğu Anadolu Bölgesi ve Diyarbakır ili göçerler için önemli bir kışaktır. Bulgular, göçerlerin öncelikle sosyal yaşamlarına ilişkin sorunlarına dikkat çekilmesini gerektirmektedir: (1) konaklanacak yer sıkıntısı, (2) ulaşım sıkıntısı, (3) elektrik, (4) su bulma sıkıntısı, (5) eğitim, (6) köy halkı ile yaşanan sorunlardır.

2. Gerek devlet hazinesindeki toprakların gerekse şahsi toprak kiralamalarında göçerleri koruyacak önlemler alınmalıdır. Sadece yaylak olarak değil aynı zamanda kışlak yerler için çok yüksek kira bedelleri gerçekleştirilmektedir. Bunun için de önlem alınmalı ve kışlak alanlar için yüksek kira bedellerinin önüne geçilmelidir.



3.Göçerler kışlak olarak kullandıkları yerlerde hayvan beslemeye ilişkin büyük sorunlarla karşılaşmaktadırlar. Tarım ve Orman Bakanlığı bu konuda yardımcı olmalı ve ödenek ayırmalıdır. Mevcut araştırmada da ifade edildiği üzere göçerlerin yem desteğine ihtiyaçları bulunmaktadır. Ayrıca yerleşik hayvancılık destekleri dışında göçerler için bir yem desteği düşünülmelidir.

4.Hayvan hastalıklarının önüne geçilmesinde devlet göçerlere destek sağlamalıdır. Göçerler büyük bir çoğunlukla ilaç fiyatlarının yüksek olmasından şikâyetçi olmuşlardır.

5.Göçebeler maalesef kanunlar arasında boğulmuş ve orman kanunu, mera kanunu, hayvan kayıt sistemi ve hayvan hareketleri usul ve esasları arasında kaybedilmiş ve görünmez kılınmıştır. Göçerler göç hareketlerinden bu kanunların ve yönetmeliklerin mağdurları haline gelmektedir. Bunun için belirtilen ilgili kanun ve yönetmeliklerde göçerlere yer verilmeli ve onların hayatlarını kolaylaştıran önlemler alınmalıdır.

6.Otlak alanlarının tarıma açılması ya da ormanlık alana dönüştürülmesiyle birlikte meraların yetersiz kalması göçerler için büyük problem oluşturmaktadır. Hayvanları için yeterince otlatılacak alanlara sahip olunmaması, otlatmada göçerler arasında sorunların çıkmasına sebep olmaktadır. Ayrıca yaylaya çıkılan dönemde kurt saldırıları sonucu hayvan sürüleri telef olabilmektedir.

7.Göçerlerin Mayıs ayı itibarıyla yaylaya çıkmaya başlamasıyla hayvanlarıyla birlikte yürüyerek hareket halinde oldukları için göç esnasında trafikte yaşanan sıkışıklık problem oluşturmakta ve trafik sorunu yaşamaktadırlar. Göçerler birkaç gün süren göç sırasında hayvanlarının ormana zarar verecekleri düşüncesi ile göç rotalarını değiştirmek zorunda bırakılmaktadırlar. Fakat bu rota değişikliği özellikle ormanlık alanların kullanılması nedeniyle sorunlara yol açmaktadır. Tersine göçerler hayvanlarının ormandaki kuru otları yediklerinden dolayı ormanı temizlediklerini bu sayede de orman yangınlarını durdurduğunu düşünmektedirler.

Teşekkürler: -

Veri kullanılabilirliği: Veriler makul talep üzerine sağlanabilmektedir.

Yazar Katkıları: Makalenin hazırlanmasında tüm yazarlar eşit katkıda bulunmuştur.

Çıkar çatışması: Bu çalışmada yazarlar arasında herhangi bir çıkar çatışması yoktur

Etik Beyan: Yazarlar, bu araştırma makalesi için hayvan deneyi etik kuruluna ihtiyaç olmadığını beyan ederler.

Finansal destek: -

Makale Açıklaması: Bu makale Editör Çağrı KANDEMİR tarafından düzenlenmiştir.



KAYNAKLAR

- Aksoy, B. 2020. Anadolu arkeolojisinde göçebeler ve görünürlükleri. *Anadolu* 46: 187-213.
- Alagöz, CA. 1993. Türkiye’de yaylacılık araştırmaları. *Türkiye Coğrafyası Dergisi*, 2: 1-5.
- Aygün T, Sezgin Y. 2020. Ülkemizde göçer küçükbaş hayvancılık faaliyetleri: Bitlis ili örneği. 6. Ulusal Zootekni Bilim Kongresi, 24-26 Haziran, Erzurum, s. 398-406.
- Bazin, M. 1994. Orta Toros yörüklerinden Sarı Keçili aşireti. *Türkiye Coğrafyası Dergisi*, s. 323-351.
- Beşikçi, İ. 2005. Doğu Anadolu’da göçebe Kürt aşiretleri. Yurt Kitap, Ankara.
- Beysanoğlu, Ş. 1992. Ziya Gökalp Kürt aşiretleri hakkında sosyolojik tetkikler. Sosyal Yayınlar, İstanbul.
- Bilginturan, S., Ayhan, V., 2009. Burdur ili Damızlık Koyun ve Keçi Yetiştiriciler Birliği üyesi koyunculuk işletmelerinin yapısal özellikleri ve sorunları üzerine bir araştırma. *Hayvansal Üretim*, 50 (1): 1-8.
- Büyükcan Sayılır, Ş. 2012. Göçebelik, konar-göçerlik meselesi ve coğrafi bakımdan konar-göçerlerin farklılaşması. *Türk Dünyası İncelemeleri Dergisi* 12 (1): 563-580.
- Ceyhan A, Ünalın A, Akyol E. 2020. Yörüklerin başlıca ekonomik faaliyetleri ve gelecekte eklentileri üzerine bir saha çalışması. *Tarım, Gıda, Çevre ve Hayvancılık Bilimleri Dergisi* 1(1): 14-27.
- Coşgun U, Yılmaz M. 2018. The pasturing routes of nomadic people and their problems (Case Study: Konya and Muğla Regional Directorates of Forestry). 1st International Symposium on Silvopastoral Systems and Nomadic Societies in Mediterranean Countries, 22-24 October 2018, Isparta, s. 70-76.
- Çelik HT, Tüfekçi, H. 2024. Socio-economic structure, production practices, observations and suggestions in Nomadic sheep production in Ordu province located in Black-Sea Region of Türkiye. *Manas Journal of Agriculture Veterinary and Life Sciences*, 14 (1): 1-10.
- DTİM, 2013. Diyarbakır ili master planı. Diyarbakır Gıda, Tarım ve Hayvancılık İl Müdürlüğü. 2005. [http://www.lidyadanismanlik.com/default.aspx?x=cokluo ku&id=77](http://www.lidyadanismanlik.com/default.aspx?x=cokluo%20ku&id=77).
- Ekiz E, Yazıcı H. 2014. Kültürel coğrafya açısından Burdur’un Bucak ilçesi ve köylerindeki yörük göçleri. *Coğrafyacılar Derneği Uluslararası Kongresi*, 4-6 Haziran 2014, s. 175-184, Muğla, Türkiye.
- Gültekin, M, Tan, M. 2017. Siirt Dudêran aşireti: yapı ve değişim. *Fırat Üniversitesi Sosyal Bilimler Dergisi*, 27 (1): 187-205.
- Güney, E. 1993. Doğu ve Güneydoğu Anadolu’da göçer-konar aşiretlerin kışlak ve yaylakları. Diyarbakır: Dicle Üniversitesi GAP Uygulama ve Araştırma Merkezi Yayınları.
- Kaşıkcı, D., Türkoğlu, T., Tolunay, A., Özmiş, M., Daşkıran, İ. 2021. Analysis on nomadic communities involved in animal production in western mediterranean region and their social structures. *Isparta Uygulamalı Bilimler Üniversitesi Ziraat Fakültesi Dergisi*, 16 (1): 66-73.
- Kılıç, T. 2014. Karacadağ’da göçebe hayvancılık ve göçerler. *Fırat Üniversitesi Sosyal Bilimler Dergisi*, 24 (2): 1-12.
- Koyuncu E, Pala A, Savaş T, Konyalı A, Ataşoğlu C, Daş G, Ersoy İE, Uğur F, Yurtman İY, Yurt HH. 2006. Çanakkale koyun ve keçi yetiştiricileri birliği üyesi keçicilik işletmelerinde teknik sorunların belirlenmesi üzerine bir araştırma. *Hayvansal Üretim*, 47(1): 21-27.
- Kutlu, M. M. (2000). Göçerlerde mekânsal düzenleme: çadır-ev ilişkisi. *Anadolu’da ve Rumeli’de Yörükler ve Türkmenler Sempozyumu Bildirileri İçinde*, Yörük Türkmen Vakfı, s. 211-216.
- Savaş, İ. Yılmaz, İ. Yanar, M. 2019. Iğdır ilinde göçer hayvancılık ve bazı yapısal özellikleri. *Iğdır Üniversitesi Fen Bilimleri Enstitüsü Dergisi*, 9(1), 552-561.
- Somuncu, M. 2005. Aladağlar: yaylacılık ve dağ göçebeliği konusunda bir araştırma. *Gündüz Eğitim ve Yayıncılık*, Ankara.
- SPSS, 2020. IBM Corp. Released 2020. IBM SPSS Statistics for Windows, Version 27.0. Armonk, NY: IBM Corp
- Tapur T. 2009. Abanoz yaylası. *Selçuk Üniversitesi Sosyal Bilimler Enstitüsü Dergisi*, 21: 473-487.



- Taşdelen, HM. 1997. Göçerlerin Şehirleşmesi (Beritanlı Aşireti Örneği). Turan Yayıncılık, İstanbul.
- Tozlu Çelik, H. Tüfekci, H. 2024. Socio-Economic Structure, Production Practices, Observations and Suggestions in Nomadic Sheep Production in Ordu province located in Black-Sea Region of Türkiye. *Manas Journal of Agriculture Veterinary and Life Sciences*. 14 (1): 1-10.
- Yılmaz O, Karaca O. İnce, D. 2014. Batı Anadolu göçer koyuncululuğu ve ıslah planlamalarındaki rolü. *Tekirdağ Ziraat Fakültesi Dergisi*, 11 (2): 5-13.
- Yılmaz, A. Aktuğ, SS., 2022. İnsan, Hayvan ve Dağ: Ekolojik ve Ekonomik Bir Yaşamın (Koçeri) Kaybolmaya Yüz Tutan İzleri. Editör: Aktaş A, Tayanç M. Sosyal, Kültürel ve İktisadi Yönleriyle Göçebelik (Koçeri). Çizgi kitapevi, İstanbul s. 63-87.