



# Yeni Zelanda'da Katılımcı Kentsel Gelişim Deneyimi Ve Te Aranga Kültürel Çevre Stratejisi Kavramı

## Te Aranga Cultural Landscape Strategy and Cooperation in Urban Development in New Zealand

Ali Naci ÖZYALVAÇ<sup>1</sup>

### Öz

Bu çalışmada, Yeni Zelanda'daki kentsel yenileme ve dönüşüm projeleri bağlamında, yerel kültürel kimliği koruma ve geliştirme amacıyla kamu kurumları ile yerel topluluk temsilcileri arasındaki iş birliği deneyimi incelenmektedir. Maori kültüründe insan ve tabiat anlayışından esinlenilerek oluşturulan "Te Aranga Kültürel Çevre Stratejisi" ve "Te Aranga Tasarım İlkeleri" kavramları 2006'da ortaya çıkmıştır. Strateji, yerel çevrelere, tasarım topluluklarına ve konseylerine, Maori kültürel peyzajlarının korunması ve eski haline getirilmesi için yardımcı olmayı amaçlamakta olup, kentsel mekânda kaliteyi, aidiyet duygusunu ve refah seviyesini iyileştirmeyi hedeflemektedir. Çevre Bakanlığı tarafından geliştirilen kentsel tasarım protokolünün hazırlanması sürecinde, yerel halkın katılımıyla bir dizi seminer organize edilmiştir. Bu seminerlerde Maori halkının kentsel alanda karşılaştığı zorluklar tartışılmış, başlıklar yerli halkın dünya görüşü doğrultusunda genişletilerek kentsel tasarım kavramının ötesine geçmiş, doğanın korunması, yer adlarının tanınması, zanaat ve zanaatkarların sürekliliği, arazi mülkiyetinin güvence altına alınması ve aidiyet duygusuna katkıda bulunma gibi çeşitli konuları kapsamıştır. Maori halk kültürünün özünü oluşturan ve Te Aranga tasarım rehberinin temelini teşkil eden değerler, yedi ilke halinde özetlenmiştir. İnşa edilmiş projeler üzerinden tasarım ilkelerinin uygulanmış örneklerine yer verilmiş ve katılımcı kentsel gelişim deneyimi için konunun imkân ve sınırlılıkları irdelenmiştir. Ayrıca yerel toplulukların katılımını sağlamaya dönük benzer uygulamalara değinilirken konu ile ilgili eleştirilere de yer verilmiştir. Gelişmekte olan bir katılımcı tasarım rehberi olarak Te Aranga Tasarım İlkeleri'nin kendi toplumsal bağlamı içinde güncel bir tartışma olmanın yanı sıra fiziksel çevrenin kuruluşunda geçmişten yararlanma ve kullanıcı katılımını sağlama konularında önemli bir örnek olduğu görülmektedir.

**Anahtar Kelimeler:** Katılımcılık, Kentsel Tasarım, Kültürel Kimlik, Te Aranga Tasarım Prensipleri

### ABSTRACT

This study examines the experience of cooperation between relevant public institutions and local community representatives in order to drive urban development, maintaining and growing local cultural identity in New Zealand for about 15 years. The meetings, which were organized to discuss the difficulties faced by the Maori people in the urban area, gradually expanded in line with the world view of the native people and extended beyond the framework of the concept of urban design. During the preparation phase of the urban design protocol prepared by the Ministry of Environment, a series of seminars are held with the participation of local people. The concept of Te Aranga design principles, developed from the understanding of human and nature in Maori culture, and the strategy of cultural landscape with the scale exceeding the boundary covered by urban design, first appeared in 2006. Strategy seeks to comprehensively assist local people, their design communities and their councils in engaging collaboratively in the protection, restoration and reinscription of Maori cultural landscapes to deepen sense of place and wellbeing within urban environments. Various headings such as protection of nature,

<sup>1</sup> Corresponding Author | Yetkili Yazar: (Dr. Öğr. Üyesi) Konya Necmettin Erbakan Üniversitesi, Güzel Sanatlar ve Mimarlık Fakültesi, Mimarlık Bölümü, [aozyalvac@erbakan.edu.tr](mailto:aozyalvac@erbakan.edu.tr), <https://orcid.org/0000-0001-5596-0146>



*recognition of place names, continuity of crafts and artisans, securing land ownership, contributing to the sense of belonging in urban areas are examined within the scope of this study. There will also be an opportunity to analyze the results of theoretical productions through applied sample projects. While similar practices aimed at ensuring the participation of local communities from around the world are mentioned, criticisms on the subject are also included. The Te Aranga Design Principles, as an emerging participatory design guide, are not only a current topic of discussion within their social context but also serve as a significant example of utilizing historical knowledge and ensuring user participation in the creation of the physical environment.*

**Keywords:** Urban Design, Participation, Cultural Identity, Te Aranga Design Principles.

## GİRİŞ:

Yeni Zelanda Büyük Okyanus'un güneyinde, Avustralya'nın güney doğusundaki iki ana (Kuzey ve Güney adaları) ve çok sayıda küçük adadan oluşan bir ada ülkesidir (Avcı, 2013, s.436). Yerli halkın kendi ülkeleri için kullandıkları isim Aotearoa'dır<sup>2</sup>. Adanın ilk sakinleri olan Maori'ler Polinezya kökenli olup, kökleri güneydoğu Asya'ya dayanır ve 13. yüzyılda Büyük Okyanus'un doğusundaki adalardan gelmişlerdir (Mein Smith, 2005, s.6). Günümüzde 5,35 milyon nüfusa sahip olan ülkenin en gelişmiş ve kalabalık şehri konumundaki Auckland 1,4 milyon nüfus ve 114 milyar dolar gayri safi yurtiçi hasılaya sahiptir (Statistics New Zealand, 2022). Ülkenin yerli halkı olarak adlandırılan Maori nüfusu ülke nüfusunun %16,5 oranındadır ve nüfusun dörtte üçü kuzey adasındaki büyük şehirlerde yaşamaktadır. 18. yüzyılda adaya gelen İngilizler'in misyonerlik faaliyetleri sonucunda bugün Maori'ler arasında önemli oranda Hıristiyan nüfus bulunmaktadır (Royal, 2005). Maori şefleri ile İngiltere arasında yapılan 1840 tarihli Waitangi antlaşması ile ülke İngiliz kolonisi olmuş, sayıları hızla artan yabancılar ile yerliler arasında uzun süre devam eden Maori savaşlarında yerliler topraklarının büyük kısmını kaybetmişlerdir (Orange, 2012). 1840 tarihli antlaşma iki dilde yazılmış, metinler kullanılan farklı ifadeler sebebiyle farklı anlaşılmış, yerli halk yönetim yetkisini özellikle İngilizlere karşı koruma karşılığı verdiğini ancak toprak mülkiyetinin kendilerine ait olduğunu iddia etmiştir. Hak ihlalleri ve tazminat davaları ile uzun süren hukuk mücadeleleri vermek zorunda kalmışlardır (Waa vd., 2014, s.7). 1854'te meclisin açılması ile iç işlerinde özerklik elde eden ülke 1907'de dominyon ülkeler arasına katılmış, 1931 Westminister Kanunu ile bağımsızlığını kazanarak 1947'de tam otonom statü elde etmiştir (Wilson, 2009). İngilizler ile her iki dünya savaşına katılan ülkenin Türkiye tarihi açısından önemi Gelibolu yarımadasına asker çıkaran Anzak birliklerinde yer almış olmalarından kaynaklanır (Kurtuluş, 2013, s.437).

Yeni Zelanda, kentsel gelişim projelerinde yerel Maori kültürünü koruma ve geliştirme konusunda öncü bir rol üstlenmiştir. Çabanın en önemli yansıması, 2006 yılında ortaya çıkan Te Aranga Kültürel Çevre Stratejisi ve onun uygulama aracı olan Te Aranga tasarım ilkeleridir. İlkeler, Maori halkının kültürel değerlerini ve dünya görüşünü kentsel tasarım sürecine entegre etmeyi amaçlamaktadır. Çalışma, Yeni Zelanda'daki Te Aranga Kültürel Çevre Stratejisi'nin ve Te Aranga tasarım ilkelerinin kentsel dönüşüm projelerine nasıl uygulandığını incelemeyi amaçlamaktadır. Çalışma kapsamında, ilkelerin hem teorik temelleri hem de pratik uygulamaları ele alınacak, farklı projelerden örnekler sunulacaktır. Te Aranga tasarım ilkelerinin kültürel kimliğin korunması ve geliştirilmesine nasıl katkı sağladığı sorusu irdelenirken, deneyimin diğer ülkeler için de örnek teşkil edip edemeyeceği değerlendirilmekte, Yeni Zelanda'daki uygulanmış proje süreçleri başlıklar altında ele alınmaktadır. Örnek olarak, Auckland'daki Te Oro Müzik ve Sanat Merkezi, Commercial Bay karmaşık işlevli geliştirme projesi, Toi O Tamaki Sanat Galerisi ve TOIA – OTAHHU Çok Amaçlı Sosyal Tesis gibi projeler incelenecektir. Projeler, Te Aranga tasarım ilkelerinin farklı ölçeklerde ve farklı bağlamlarda nasıl uygulanabileceğini göstermesi açısından önemlidir.

<sup>2</sup> Yeni Zelanda ismi Hollandalı haritacılar tarafından kendi ülkelerindeki Zealand adasına gönderme yapar ve deniz ülkesi anlamına gelir. Hollandalı kâşif Abel Tasman, 1642'de Yeni Zelanda'yı keşfettiğinde, bölgeyi "Staten Landt" olarak adlandırmış, fakat daha sonra Hollandalı haritacılar tarafından "Nieuw Zeeland" olarak değiştirilmiştir. Yerlilerin isimlendirmesi ise "uzun beyaz bulutların ülkesi" anlamına gelmektedir. (Encyclopaedia Britannica Online, "New Zealand")

Çalışma, Te Aranga tasarım ilkelerinin yedi temel ilkesine odaklanır:

- Mülkiyet Hakkı (Mana)
- Yer İsimlerinin Gözetilmesi (Whakapapa)
- İnsanı da İçine Alan Doğal Çevre (Taiao)
- Çevre Sağlığının Korunması, Sürdürülmesi ve Geliştirilmesi (Mauri Tu)
- Sanat ve Zanaat (Mahi Toi)
- Sembolik Öneme Sahip Yerler ve Kültürel Anıtların Tanınması (Tohu)
- Yerinde Korunma (Ahi Ka)

Çalışmada nitel bir araştırma yöntemi kullanılmış, kullanılan veriler literatür taraması, proje incelemeleri ve ilgili kurumların raporlarından elde edilmiştir. Te Aranga Tasarım İlkeleri, kültürel kimliği koruma ve kullanıcı katılımını teşvik eden bir rehber olarak, yalnızca Yeni Zelanda için değil, benzer postkolonyal bağlamlara sahip diğer ülkeler için de ilham verici bir model sunmaktadır. Çalışma, ilkelerin sağladığı imkânları ve sınırlılıklarını ortaya koyarak, gelecekteki uygulamalara yönelik politika önerileri geliştirilmesi gerektiğini vurgulamaktadır. Maori kültüründen ilham alan ilkeler, doğa ve insan arasındaki ilişkiyi temel alarak kentsel mekânlarda aidiyet, sürdürülebilirlik ve kültürel değerlerin görünürlüğünü artırmayı hedeflemektedir. Çalışmada, farklı projeler üzerinden ilkelerin pratik uygulamaları ve somut çıktıları değerlendirilmiştir. Örnek projeler, yerel halkın sürece katılımının sağlanması, sürdürülebilirlik ve yerel sanatsal ifadelerin mimari tasarıma entegre edilmesi gibi önemli kazanımları ortaya koymaktadır.

### 1. Te Aranga Prensiplerinin Ortaya Çıkışı

Aotearoa/Yeni Zelanda, yerel yönetimler ve yerli halk grupları arasındaki iş birliğine dayalı, özgün bir planlama deneyimine sahiptir. Deneyimin kökleri, özellikle Auckland bölgesinde, sömürge dönemine kadar uzanır. Benzer kolonyal geçmişe sahip ülkelerde sıkça görüldüğü gibi, Yeni Zelanda'da da yeni yönetimin iktidarını simgeleyen yapılarla kentsel peyzajın yeniden şekillendirilmesi, beraberinde Maori halkının kültürel izlerinin silinmesi ve topraklarından edilmesi endişesini doğurmuş, bu da iş birliğine dayalı planlama yaklaşımlarının gelişmesinde önemli bir itici güç olmuştur. İlk tartışmalar genellikle kıyı şeridinin istismâr edilmesi ve su kaynaklarına erişimle ilgilidir. Örneğin, 1860'ta Kuzey Adası'nın %80'i Maori halkının mülkiyetindeyken, oran 2000'de %4'e kadar düşmüştür. Günümüzde de modern planlama uygulamalarının getirdiği büyük ölçekli ve tepeden inmece kentsel tasarım kararları, bireysel mülkiyetin ön plana çıkarılmasıyla arazilerin satışının kolaylaştırılması ve mecliste yerli halkın temsiliyetinin yetersizliği gibi konular, süregelen tartışma başlıkları arasında yer almaktadır (Matunga, 2013).

Ülkede Avrupalı kolonizatörlerin gelişinden itibaren eksik olmayan protesto hareketleri 1970'li yıllarda Maori Protesto Hareketi olarak yeniden sahneye çıkmış, yerel halkın kaybettiği toprakları geri alması ve kültürel kimliğinin ihya edilmesi yolunda uzun süren mücadeleler verilmiştir (Derby, 2012). Bu konuda hızlı şehirleşme de önemli bir faktör olmuştur. 1926'da %85 oranında kırsal bölgelerde yaşayan Maori nüfusu 1986'ya gelindiğinde %20 seviyelerine düşmüş ve hızlı şehirleşme toplumsal kimlik tartışmalarını alevlendirmiştir (Meredith, 2005). 1975'te Waitangi Hareketi ilk sonuç alan hamlesini yapmış, aynı isimli bir mahkeme kurularak 1840 yılında İngiliz Krallığı ile yerli halkın temsilcileri arasında yapılan ve ülkenin kurucu metni sayılan Waitangi Antlaşması'nın ileriye dönük olarak merkezi yönetim tarafından tanınırlığının garanti altına alınması sağlanmıştır (Wilson, 2009). Yerli halkın kaybettiği topraklar ve kendi dilini kullanması konusu ilk tartışılan başlıklardır. 1985 yılında yapılan yasa değişikliği ile ihlâl soruşturmalarının geçmişe dönük olarak incelenmesi de mümkün olmuş ve antlaşmanın imzalandığı 1840 yılından itibaren yapılan haksızlıkların incelenmesinin önü açılmıştır (Sullivan, 2017). Toprak sahiplerine mülklerinin iadesi hakkındaki

hukuki süreçlere yönelik olarak 1988, 1993 ve 2006 yıllarında değişiklikler ve uygulamada karşılaşılan sorunlara yönelik eklemeler olmuştur (Boast, 2008).

Konuyla ilgili gelişmelerin tarihçesi incelendiğinde önemli bir başlangıç noktası olarak beliren Yeni Zelanda Kentsel Tasarım Protokolü, Çevre Bakanlığı tarafından 2005 yılı Mart ayında yayınlanmıştır (UDP, 2005). Tasarım protokolü ile başarılı kentsel tasarım projelerinin uygulanmasını sağlayacak yedi ilke; bağlam, kimlik, seçme hakkı, bağlantı, yaratıcılık, koruyuculuk ve iş birliği olarak belirlenmiş ise de yöreye özgü niteliklere duyarlı olması ve ülkenin kırsal karakterine uygun olmaması sebebiyle eleştirilmiştir (Silva, 2018, s.13). Yine protokolün meydana getirilmesinde yerel halkın fikirlerinin ve katılımının sağlanmadığı ve Maori kültürünün menfaatleri konusunun yeterince ele alınmadığı şeklinde tepkilerin gelmesi üzerine dayanışma eksikliğini gidermek adına Çevre Bakanlığı'nın desteği ile Maori topluluğunu etkileyen politikalar ve konular hakkında tavsiyelerde bulunmakla görevli kamu birimi (Te Puni Kokiri), tasarım alanında çalışan profesyonellerden oluşan ekipler, kaynak yönetimi uzmanları ve tüm ülkeden yerli halkın temsilcilerinin bir araya geldiği ilk toplantılar Haziran 2006'da Waitakere'de başlamıştır (Te Aranga, 2008). Aynı yılın Kasım ayında Flaxmere'de Maori Kültürel Çevre Stratejisi'nin taslak hali oluşturulmuş ve Te Aranga Kültürel Çevre Stratejisi ile yapıları çevrenin oluşmasında yerli halkın beklentilerini ve menfaatlerini dikkate alarak isteklerini karşılamaya yönelik uyumlu ve ortak bir çabanın da ortaya konması sağlanmıştır. Yapılan forumlar sırasında kentsel tasarım kavramının yerel halkın zihnindeki fiziksel çevre tanımını kuşatmada yetersiz kaldığı görülerek Maori dünya görüşü doğrultusunda doğal çevreyi de içine alan "Maori kültürel çevresi" ifadesinin kullanılmasında karar kılınmıştır. 2006 yılında yayınlanan Te Aranga Maori kültürel çevre stratejisinde (ADM, 2020) şöyle deniyor: "Biz Maori'ler olarak kültür çevremiz hakkında kendimize özgü bir anlayışa sahibiz. Bu anlayış geçmiş, şimdiyi ve geleceği, ayrıca fiziksel olanın yanında metafiziksel boyutları da kapsıyor. Çevre, içinde kendimizi ifade etmemizi sağlayan şeydir (Kayan, 2018). Yaşadığımız yer olmanın ötesinde kim olduğumuzu da belirlemektedir. Süreklilik içinde hem kentsel hem kırsaldır. Kalıtım yoluyla aileyi, toprağı, denizi, nehri birbirine bağlayan şeydir."

Belirtildiği şekliyle fiziksel çevrenin kentsel alan olarak sınırlanması yanında kara ve deniz olarak da ayrımı kabul edilmemekte, daha da ötesinde atalar kültü, geçmiş yaşamların birikimleri, meslekler ve tüm kültür üretimlerini içine alacak bilinçli bir tanımlama yapılmaktadır. Te Aranga strateji belgesinin yayınlanmasından bu yana kentsel planlama aşamasında kullanılacak bir dizi özel protokol ve uygulama rehberinin geliştirilmesi için toplantılar düzenlenmeye devam edilmiştir. Devam eden vaka çalışmaları da mevcut ana akım kentsel tasarım yaklaşımlarının ve başta hazırlanan Kentsel Tasarım Protokolü'nün mülkiyet sahiplerinin beklentilerinin karşılanmasında yetersiz kaldığı görülmüştür (Kawharu, s.334). Auckland kentinde Te Aranga ve diğer Maori kültürel çevre strateji belgesini dikkate alan bir dizi altyapı projesi ve uygulamaları sayesinde derlenen prensipler de geliştirilmeye devam etmiş, ilkeler iyileştirilirken çalışmalarda katkı sunan Tamaki banliyö bölgesindeki mülkiyet sahiplerinin de geniş desteği elde edilmiştir. Pilot projeler aşamasında mülkiyet sahiplerinin katılımının başından beri ne kadar kritik önemde ve doğru yönde verilmiş bir karar olduğu anlaşılmış, büyük kaynak gerektiren kamu yatırımlarının proje müellifleri ve kamu adına danışmanlık hizmeti veren uzmanlarca tartışıldığı forumlarda belirlenen tasarım ilkelerinin aynı zamanda değerlendirme kriteri olarak da ele alınması gerekliliği fikri ortaya çıkmıştır.

## 2. Maori Kültürel Değerleri ve Te Aranga Tasarım İlkeleri

Te Aranga kültürel çevre stratejisi çalışmasının ve uygulamaya yönelik oluşturulacak tasarım rehberinin temelinde yer alan, Maori halk kültürünün de özünü oluşturduğu ifade edilen temel değerler 7 madde halinde özetlenmiştir (Te Aranga Principles, URL-1).

Buna göre Maori kültürel değerleri (Paul, 2016, s.5);

- Rangatiratanga; Yerli halkın bölgesel otorite kullanma ve kaderini tayin etme hakkı
- Kaitiakitanga; Doğayı korumak ve dönüştürmek durumunda onun bir parçası olmak
- Manaakitanga; Konukseverlik, Cömertlik
- Wairuatanga; İnsan- Çevre bağı
- Kotahitanga; Birlik, Uyum ve İş birliği
- Whanaungatanga; Aidiyet duygusu veren ortak deneyimler, birlikte çalışma tecrübesi
- Mātauranga; Bilgi, Anlayış, Maori Bilgeliği'dir.

Te Aranga Maori tasarım ilkeleri, Maori halkının özünde barındırdığı düşünülen kültürel değerlere dayanan ve tasarımcılar için uygulamada rehberlik sağlamayı amaçlayan bir ilkeler kümesidir. İlkeler, Te Aranga Maori Kültürel Çevre Stratejisi (2016) belgesinde tanımlanmıştır ve temel amacı, insanların yaşadıkları yörenin, bölgenin veya kentin kendine özgü niteliklerini anlamalarını ve takdir etmelerini sağlamaktır (Te Aranga Maori Kültürel Çevre Stratejisi, 2016). Te Aranga tasarım ilkeleri, belirli bir yerde (Rohe) yaşayan herkesi kapsar, mülk sahibi olan (mana whenua) ve olmayan (mataawaka) Maori halkı, Maori olmayan bölge halkı (tauwi) ve misafirler (manuhiri) yer alır. İlkeler, farklı grupların yöreyi anlamalarını, takdir etme duygularını derinleştirmeyi ve aralarındaki bağı güçlendirmeyi hedefler. Bu sayede kültürel çevrenin korunması, ihya edilmesi, geliştirilmesi ve biçimlendirilmesinin mümkün olması beklenir (Hoskins ve Kake, 2013).

Koruma kavramı, bir kaynağın devamlılığının sağlanması, kullanılabilir olduğu durumda mevcut durumunun devam ettirilmesi yanında eski halinin dondurulması yerine birlikte büyütülmesi ve geliştirilmesini de kapsar. İlkeler, hem kültürel açıdan uygun tasarım süreçlerini hem de doğal çevre, peyzaj ve yapı çevre hakkındaki tüm anlayış, idrak ve takdiri artıracak tasarım ürünlerini teşvik etmeye ve yönlendirmeye yarayan karşılıklı bir ilişkinin kurulmasını amaçlamaktadır (Waa vd., 2014, s.11). Yerel halkın, yöreye özgü olanın akışına ve bağlamına uyum sağlamasını, kişisel ilişki kurabilmesini ve ileri aşamada onu geliştirmeye yönelik etkileşimi mümkün kılacak stratejik temelin kurulması hedeflenmiştir.

Diğer yandan ilkeler, tasarım topluluğu ve tüm paydaşlar açısından yerel halkın atalarının topraklarını nasıl gördükleri, nasıl değerlendirdikleri ve yapı çevrenin oluşumuna katkı yapmaya nasıl katılabilecekleri konusunda fikir vermek üzere hazırlanmıştır. İlkeler yerel halk, alanın profesyonelleri ile yerel ve merkezi yönetim arasında sağlam ve uzun ömürlü ilişkiler kurabilmek amacıyla belirlenmiş, ancak iş birliği neticesinde zengin tasarım potansiyelinin açığa çıkacağı düşünülmüştür. İlkeler kısaca şunlardır (Te Aranga Principles, URL-1; Hoskins vd., 2013; Kake vd., 2018; Paul, 2016; TRC Design framework, 2016);

## 2.1. Mülkiyet Hakkı (Mana)

Mana, Maori kültüründe manevi güç, otorite ve prestiji ifade eden önemli bir kavramdır. Bireylere, ailelere, kabilelere, nesnelere ve yerlere atfedilebilir. Mana, doğuştan gelen bir hak olarak veya başarılar, bilgi birikimi ve topluluğa hizmet yoluyla kazanılabilir. Mana, mülkiyet hakkı kavramını da etkiler. Örneğin, geleneksel Maori toplumunda, toprağın mülkiyeti tek bir bireye ait değildi, aksine mana sahibi kabileler veya aileler tarafından ortaklaşa yönetiliyordu. Toprak, atalardan miras kalan ve gelecek nesillere aktarılacak kutsal bir varlık olarak görülüyordu. Anlayış, toprak üzerinde ekonomik çıkarlardan ziyade, sürdürülebilirlik ve toplumsal refahı önceleyen bir yönetim biçimine yol açmıştır.

Waitangi antlaşması ile Maori halkının politik ilişkilerinin çerçevesi çizilmiş, 2011'de yayınlanan Wai 262 raporu (Wai-262, 2011), Maori kimliğini ve kültürünü etkileyen Yeni Zelanda yasal düzenlemeleri ile ilgili geliştirme çalışmalarının temelinde yer almaktadır. Sözleşmelilik esasına dayalı ilişki yapısı diğer Te Aranga prensiplerinin uygulanmasına temel oluşturması bakımından ayrıca önemlidir. Tasarım ortamında yerli halkın kültürel aidiyetinin zenginliğini, anlatılarını, dünya görüşünü yansıtan

ve görsel kimliğini geleceğe taşıyacak olan çalışma platformu bu temel üzerinde kurgulanmıştır. Uygulamada toprak sahipleri ile mutabık kalınması ve tasarım yaklaşımlarının sonlandırılmadan önce mukavele esasına göre hareket edilmesi esastır. Ayrıca bu yolla tasarımda başarının sağlanmasının mümkün olduğu düşünülmektedir. Her tür kalkınma ve büyüme programında geniş ölçekli yerli halk gruplarının yanında azınlıkta kalmış grupların tanınması da önemsenmiştir.

## 2.2. Yer İsimlerinin Gözetilmesi (Whakapapa)

İlke, mülk sahiplerinin atalarından gelen isimlerin korunup yaşatılması olarak da ifade edilmektedir. Yerli halkın atalarını keşfetmeye ve tanımaya giden yolda bir geçit görevi üstlene isimlerin yaşatılması ile onların onurlandırılması yanında, ancak yöreye ait tarihi hikâyeler ve orada süregelen adetlerin yaşatılması ile kullanıcıların mekâna dair anlayışlarının gelişmesinin mümkün olduğuna dair prensip kararı Maori dünyasında saygın bir yere sahiptir. Soyağacı anlamına gelen 'whakapapa' terimi en geniş anlamıyla toplumsal hayatın düzenlenmesinde, aidiyet ve kullanım hakkı gibi her konuda bireylerin statüsünü belirleyen önemli bir Maori anlayışını belirtmektedir. Uygulamada mülk sahipleri ve yerlilerden oluşan istişare kurulları isimlerin doğru yazılışı da dâhil olmak üzere kullanım şekilleri üzerinde fikir üretirler. Yer isimlerinin tabela ve yönlendirme işaretleri gibi araçlarla desteklenmesi yanında soyut, zihinsel üretimler için de uygun adların tercih edilmesi, tipografik varlıklarının barındırdığı anlam boyutlarını da dikkate alarak tasarım süreçlerinde kullanılması yolu benimsenmiştir.

## 2.3. İnsanı da İçine Alan Doğal Çevre (Taiao)

Maori'lerin kültürel gelişimi doğrultusunda doğa tanımı, tüm yapay ve doğal bileşenleri ile geçmiş zamanları da içermektedir. Özellikle koruma ile gelişmenin bir diğerini engellemeyen birlikteliği fikri benimsenmiştir. Yerli halkın malik olduğu doğa parçası üzerindeki farkındalığı ve geçmişten gelen ilişkisi anlamında ilke, çevreyi insandan bağımsız düşünmek yerine ona anlam veren bir insan ile ilişkisi bağlamında ele alırken, ilişkiye koruma ve geliştirmenin mümkün olmasını sağlaması bakımından özel bir önem yüklemektedir. Yerel biyoçeşitliliğin yeniden kurulması, ekolojik koridorların korunması ve yenilerinin inşa edilmesi, halka açık yerler için seçilmiş uygun yerli bitki çeşitlerinin kullanılması, özel alanlarda yerli türlerin ekiminin teşvik edilmesi için stratejiler geliştirilmesi uygulama alanındaki bazı örnekler olarak gösterilebilir. Ayrıca bölgede yaşayan kuş türlerinin yaşam döngüsü doğrultusunda onları destekleyecek ve görünür kılacak bitki ve ağaç türlerinin seçilmesi, doğanın hamisi ve koruyucusu sıfatı ile hareket ederek geleneksel gıda ve kaynakların üretim alanlarının kurulması ve düzenlenmesi benimsenmiştir.

## 2.4. Çevre Sağlığının Korunması, Sürdürülmesi ve Geliştirilmesi (Mauri Tu)

Yaşamın özü olan 'mauri' kavramı, canlı ve cansız her şeyde var olan yaşam enerjisini temsil eder ve Yeni Zelanda'daki sürdürülebilir tasarım uygulamalarının temelini oluşturur. Kavram, fiziksel dünyanın ötesine geçerek manevi olanı da içerir ve tüm varlıkları birbiriyle bağlantılı olarak görür. Te Aranga tasarım ilkeleri, Mauri'nin korunmasını ve sürdürülmesini her türlü kalkınma ve büyüme planının öncelikli amacı olarak belirler. Bu doğrultuda, su (wai), toprak (whenua), bitki örtüsü (ngāhere) ve hava kalitesinin (Hau) sürekli izlenmesi önem kazanmaktadır. Su ve enerji kaynaklarının korunması hem doğal çevrenin hem de toplumun refahı için kritik öneme sahiptir. Te Aranga tasarım ilkeleri, bozulmuş ekosistemlerin ve habitatların eski haline getirilmesini ve geliştirilmesini, toprak ve su kirliliğinin önlenmesini ve ıslah edilmesini, yağmur suyu toplama ve atık su geri dönüşüm sistemlerinin kullanımını teşvik eder. Ayrıca, peyzaj tasarımında yerel kaynaklı malzemelerin tercih edilmesi, Mauri'nin korunmasına ve yerel kültürel kimliğin yaşatılmasına katkı sağlar.

## 2.5. Sanat ve Zanaat (Mahi Toi)

Prensip ile yerel halkın öyküsüne sahip çıkması ve yaratıcı ifade etme imkânları bulması amaçlanmaktadır. Maori atalarının isimleri, geçmişten kalan deyişler, masallar ve hikâyeler tasarım ortamında yeniden ele alınarak peyzaj ögesi, mimari bir unsur ya da salt kamuya açık sanat yapıtları olarak ifade edilirken yerel halktan süreçlere katılımın sağlanması için görevlendirmeler yapılmaktadır. Kültürel anlatıların tasarım ortamında yeniden ifade edilmesi için toprak sahipleri olan Maori'ler özelleşmiş tasarım gruplarının kurulmasına yardım ederken, kentsel peyzajın oluşumu ile halk kültürünün yeniden üretimi gerçekleşir, aidiyet duygusunun sağlanması desteklenir ve kamusal sanat yoluyla sözlü kültürün devamlılığı pekiştirilir.

## 2.6. Sembolik Öneme Sahip Yerler ve Kültürel Anıtların Tanınması (Tohu)

Geliştirme projelerinde yöreye ait özgün niteliklerin anlaşılması ve korunmasında Maori dünya görüşünün kapsayıcılığı dikkate alınmış, algı zenginliğinin tasarımı biçimlendirme potansiyeli üzerinde durulmuştur. Süreç içerisinde yer ve anıtların bilinirliğinin artırılması, düzenlenmesi ve korunması amaçlanırken yine aidiyet duygusu ve yer'in idrak edilmesi şeklinde tanımlanan ilişkinin de güçlenmesi hedeflenmektedir. Nitelikli olarak tanınan alanlar (Tohu) mezarlıklar, dini ritüel veya geçmişte yaşanan bir mücadeleye tanıklık etmesi bakımından kutsal bulunan mekânlar (wahi tapu), dağlar (maunga), kanallar, nehirler (awa), su kaynakları, pınarlar (puna), tarım arazileri, bahçeler (mahinga kai) ve atalarının yerleşim alanlarını kapsamaktadır. Alanlar ile yeni gelişim alanlarının görsel bağlantısının güçlü olması hedeflenir, fiziksel çevrenin oluşumundan mekânda yönlenmeye dek tasarımda girdi olma potansiyeli sorgulanır. Gezi güzergahları oluşturulması, bilgilendirme panoları hazırlanması gibi uygulamalarla destek olunması sağlanır.

## 2.7. Yerinde Korunma (Ahi Ka)

Yerli halkın yaşamına, kendi yöresinde, güven ve itibarla devam etmesi esastır. Yukarıda bahsedilen antlaşmalar ile yerleşim alanları tanınan halkın varlığının geleneksel, kültürel ve ticari boyutları bir bütün olarak kabul edilir. Ayrıca yaşayan halkın doğa üzerinde hamilik/koruyuculuk sorumluluğunun (kaitaki) kentsel alanlarda devamlılığı da önemsenmektedir. Halkın tarım arazileri ve su yolları gibi doğal kaynaklara erişimi, atalarından miras yoluyla intikal eden arazilerinin kullanım hakkının korunması ve velayet yoluyla aktarımının güvence altına alınması ve geliştirilmesi amaçlanmaktadır. Yerli halkın yöre ile ilişkisini güçlendirecek, aidiyet ve kimlik duygusunu pekiştirecek ortak teşebbüslerde bulunması desteklenir. Kamu ve özel sektörün bu kişilerle kuracakları ortaklıklar ile istihdam imkânlarının artırılması ve mülk sahipliğinin sürdürülmesi fikri benimsenir.

## 3. Tasarım Prensiplerinin Uygulanmış Projelerden Örnekler Üzerinden İncelenmesi

Te Aranga Tasarım İlkeleri, Yeni Zelanda'daki kamusal alan ve yapı projelerine nasıl entegre edildiğini gösteren örnek projeler üzerinden ele alınmaktadır. Örneklerde, Maori kültürel değerlerinin mimari tasarımda somut olarak nasıl ifade edilebileceği ve topluluk katılımının tasarım süreçlerindeki önemi vurgulanmaktadır. Projeler, Maori kültürünün peyzaj mimarisindeki mirasının korunması, kültürel kimliğin güçlendirilmesi ve toplumsal uyumun teşvik edilmesi açısından önemli örnekler sunmaktadır. Te Aranga tasarım ilkelerinin kentsel gelişim projelerine nasıl entegre edilebileceğine dair somut örnekler sunan projeler ayrıca mimarlar, tasarımcılar ve planlamacılar için ilham kaynağı oluşturmaktadır.

### 3.1. Te Oro (Glenn Innes) Müzik ve Sanat Merkezi, Auckland, 2015

Mimar Lindsay Mackie (Archimedia), sanatçılar Bernard Makoare, Martin Leung- Wai ve Petelo Esekielu tarafından genel konsept kararları verilen yapı geleneksel biçim ve ikonografinin modern düşünce ve teknoloji ile birleşimi olarak gösterilmektedir. 1995 tarihinde başlayan bir dizi toplantının sonrasında 2012 yılında Auckland bölgesel yönetim kurulunun fonlaması ile gerçekleştirilmiştir.

Projenin tasarım ekibi usta Maori tasarımcı ve sanatçıları ile iş birliği yapmış ve geniş katımlı temsilciler proje ekibine dâhil edilmiştir. Yapının fiziki yapısı geçmişin izlerini, ataların hikâyelerini ve geleneksel kültürün biçimlerini ses ve görseller ile günümüze taşımaya amaçlamaktadır.<sup>3</sup>

2010 yılında başlayan görüşmelerde on dokuz farklı grubun çağırıldığı proje süreci içinde Maori'ler üç kişi tarafından temsil edilmiştir. Yerel halkın katılımı için proje bütçesinden pay ayrılması da katılım ve iş birliğine verilen önemi göstermektedir. Tasarımın konsept aşamasından marka tasarımı ve isimlendirme aşamalarına kadar bölge halkı ile entegrasyon sağlanmaya çalışılmıştır. Yapının ismi Te Oro, Maori temsilcileri tarafından önerilmiş ve Maungarei dağında esen rüzgârın sesi anlamında halk hikâyelerinden esinlenilmiştir. Ayrıca mekân isimleri de geleneksel yer isimlerinden ve halk hikâyelerinden seçilmiştir. Birbirlerine doğal ışıkla aydınlatılmış alanlar ile bağlanan iki katlı üç bölümden oluşan yapıda dans atölyeleri, etkinlik alanları, 394 kişilik gösteri salonu, dijital kayıt ve düzenleme odaları bulunmaktadır. Ayrıca takı tasarım, resim gibi el sanatlarının icra edildiği atölyelerin olduğu bina, eskiden beri önemli olan yerel halkın toplandığı mahkeme binası ve semt kütüphanesinin yakınında, bölgenin kültürel etkinliklerinin merkezinde yer almaktadır. Yerli gruplarının atalarından olduğu düşünülen gezginlerin adaya ilk çıktıkları noktada bulunduğu inanılan Glenn Innes Sanat Merkezi'nin adanın ilk sakinlerinin sığındıkları ağaçlık bölgeyi hatırlatması istenmiş ve yapının dış görünüşünde ahşap ayaklar üzerinde yüzen bir kanopi imgesi ile insanları yine kendine çağırması hedeflenmiştir.



**Şekil 1.** Glenn Innes Müzik ve Sanat Merkezi'nden Görseller. [Üstte ön görünüşü, sağda cephede kullanılan kaplama elemanlarında Whakario oyma sanatı kullanımı, aşağıda Tukutuku Maori dokuma sanatı ile üretilmiş pano ve üretim sürecini gösteren detay. (URL-2)]

Yapıda Polinezya kökenli örgü motifleri kullanılarak disiplinler arası ilişkilerin birliği sembolize edilmiştir. Motifler Maori'ler için taş ve ahşap oyma sanatları kullanılan malzemelerden desenlere ve anlatılan hikâyelere uzanan geniş ve saygın bir geleneksel kültür ögesi konumundadır. Bina yapısının yapısal anlamda malzeme seçimi gibi konularda, iç ve dış mekânda sergilenen sanat eserleri için yerel halkın temsilcileri ve sanatçılar üretimleri ile katkıda bulunmuşlardır. Ahşap oyma panolar, taş oymalar ve sesli eserler Maori sanatçıları tarafından üretilmiştir. Kullanılan yazı fontunun tasarımı için yerli halktan bir grafik tasarımcısı çalıştırılmıştır. Gösterilen enstalasyonların tasarımında yerli halk grupları arasında fırsat eşitliğine önem verilmiş, özgün ve otantik üretimler desteklenirken birbirlerini baskılamaları önlenmiştir. Sürdürülebilirlik hedefine yönelik olarak çatısına yerleştirilen 256 PV panel ile yapı kendi enerjisini üretebilmektedir. Altı kişilik yönetici ekibin yarısı yerli halkın temsilcileri içinden seçilmiştir. Yapının temelini atılmasından açılışına, kutsama ve diğer ritüellerin tesisin hayatı boyunca devam etmesi proje ekibi ile kurulan ilişkiler sayesinde gerçekleştirilmiştir.

<sup>3</sup> Merkezin internet sitesi için bkz. Te Oro Music and Arts Centre web sitesi (URL-3)



### 3.2. Commercial Bay, Auckland, 2020

Warren & Mahoney, Woods Bagot, NH Architecture tarafından tasarlanan yapı Auckland limanı ile Queen Caddesi kesişiminde yer alan yapı toplu taşıma ile uluslararası düzeyde nitelikli ticaret işlevini bir araya getirmektedir. Tasarım alanı olarak belirlenen Kraliçe Elizabeth Meydanı'nın proje geliştirici firmaya satışı sırasında şehir konseyi tarafından Te Aranga Maori tasarım ilkelerinin uygulanması kaydı ile satışa izin verilmiştir. Tasarım ekibi özetle amacını Auckland'ın dünyadaki konumunu, kültürel zenginliğini ve cazibesini yansıtan bir kentsel deneyim sunmak olarak belirlemiştir. Tasarımın geliştirilmesinde kimlik, kapsayıcılık, kültür ve yerleşim kavramları temel konsept ilkeleri olarak belirlenmiştir. Yapı, kıyı şeridi ve terminalin bulunduğu yerde, Auckland merkezi iş alanlarının kalbinde yer alır ve liman bölgesi hem yerel halk hem de Avrupalı yerleşimciler için su ve gıda kaynağı olarak tarihi öneme sahiptir. Doğal koylar, geçmiş çağlar boyunca suların izlenebildiği korunaklı alanlar olmaları sebebiyle insan yerleşimlerine ev sahipliği yapmıştır.



**Şekil 2.** Tamaki Makarau Commercial Bay Karmaşık İşlevli Geliştirme Projesi Görseller (URL-4)

Te Aranga tasarım ilkeleri olarak belirlenen, yerel halkın kültürel özelliklerini korumayı ve geliştirerek yaşatmayı amaçlayan prensipler doğrultusunda yapıda giriş kapıları bazı yapı bölümleri Maori dilinde yer isimleri ve ilişkili kavramlar ile adlandırılmıştır. Yerel halk temsilcilerinin önerdiği hikâyeler tasarım ekibinin yardımı ile sanatsal ifadelerini bularak yapının içinden geçen 24 saat açık yaya bağlantı yolları örneğinde olduğu gibi kullanılan malzeme ve desen ile bölgenin katmanlı geçmişine ve halk hikâyelerine göndermelerde bulunmaktadır. Kamusal toplanma mekânı olan açık meydana bakan merdiven yüzeylerinde de yöresel motifler kullanılmıştır. Açık toplanma mekânının yerel halkın çeşitli törenlerine ev sahipliği yapmak üzere düşünülmesi ayrıca önemlidir. Peyzajda, cephede ve yapı içinde doğal bitki örtüsünden seçilen ve bölgenin biyoçeşitliliğini yansıtan türler seçilmiştir. Kullanıcılara eşsiz manzara sunan çatı terası da peyzaj tasarım alanı olarak düşünülmüştür (URL-5). Özellikle ofis kulesi geri dönüşümlü malzeme kullanımı, yağmur suyu toplama sistemleri, bisiklet parkı, düşük enerji sarfiyatı, ulaşılabilirlik ve yerel malzeme kullanımı gibi özellikleri ile sürdürülebilirlik ve çevresel etkileri minimize etme yönünde önemli kaygılar taşımakta ve Avustralya merkezli yeşil bina derecelendirme kuruluşu Greenstar'dan 5 yıldız almayı hedeflemiştir. Sözü edilen tasarım projesi sonuçları bakımından bu türde büyük ve özel sektör iş birliği ile gerçekleşen bir projenin yerel halkın katılımı ile ne denli başarılı olabileceğinin kanıtı olarak gösterilmektedir.<sup>4</sup>

### 3.3. Toi O Tamaki Sanat Galerisi, Auckland 2011

Mimari proje FJMT + ARCHIMEDIA ortaklığında üretilmiştir. 2013'te Dünya Mimarlık Festivali (WAF) tarafından yılın yapısı, kültür yapısı ve iç mekân tasarımı ödülüne layık görülen Auckland Sanat Galerisi Yeni Zelanda'nın en büyük ulusal koleksiyonlarına ev sahipliği yapmaktadır. 2012 RIBA, 2012

<sup>4</sup> Anlatılan yapıya dair detaylara ve diğer görsellere mimarlık ofisinin internet adresinden (URL-6) ulaşılabilir.

Avustralya Mimarlar Birliği Utzon ödülü ve daha birçok ödül almıştır. Sidney'de tarihi çevrede yeni yapı ve kamusal alanda tasarım konularında uzmanlaşmış olan FJMT ile yerli bir firma ve şehir konseyinin iş birliğinde ortaya çıkan tasarım kendi alanında ülkedeki en önemli projedir. 1887 tarihli bölgenin ilk müze binası ve 1900'lerde ona eklenen bölümlerden oluşan (Francis-Jones, 2013) yapıların restorasyonu ve deprem güçlendirmesini de kapsayan iş 121 milyon dolara mal olmuş ve yeni yapı ile sergileme alanı %50 artırılmıştır (Auckland Art Gallery Toi o Tāmaki, 2011). Ahşap sütunlar ve üst örtülerden oluşan giriş saçağı yerel halk mitolojisinde ormanlar koruyucusunu ve şehrin kuruluşundan sonra üzeri örtülen orman alanlarını temsil etmektedir. Maori kültüründe sanatın ve zanaatın temelinde yer alan ilham ve yaşam enerjisinin kaynağı olarak görülen bölgedeki orman varlığı, yapının yaratıcılık ve üretimle ilişkili işlevi ve konsepti ile de ayrıca anlam kazanmaktadır.<sup>5</sup>



**Şekil 3.** Toi O Tamaki Sanat Galerisi'nden Görseller. [Üst solda yapının giriş cephesi, üst sağda giriş cephesi saçağından ayrıntı ve girişte su ögesi kullanımı, aşağıda yerli halkın tören için bir araya geldiği alan ve bu yapı için Maori sanatçılar tarafından üretilmiş duvar rölyefi görülmektedir. (URL-7)]

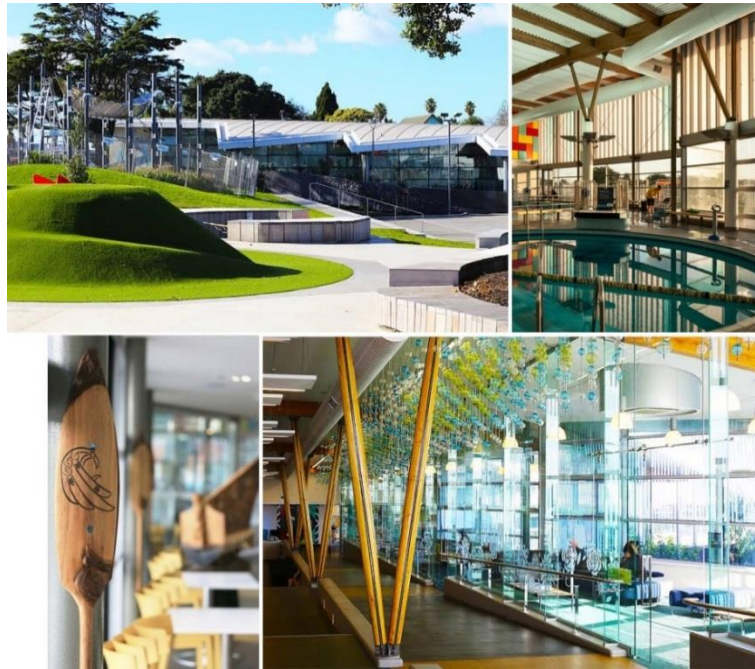
Yapının bulunduğu yer Maori halkının tarihinde farklı yerli gruplarına ev sahipliği yapması açısından önemlidir. Tasarım ekibinde bulunan Maori sanatçılar yöresel hikâyeleri bulmak ve tasarım diline tercüme etmek konusunda yardımcı olmuşlardır. Albert Parkı tasarım alanının yanbaşında bir Maori yerleşim yeri (Papakainga) olarak önemli yere sahiptir ve yeni yapı yoluyla sanat galerisinin bu alanlar ile bütünleştirilmesi amaçlanmıştır. Bölgede bulunan yerleşimlerin burayı tercih etmesinin sebebi olan eski iki su kaynağı (Wai Ariki ve Wai Horotii) da yine yerel halk için pratik ve sembolik değere sahip korunması gerekli öğelerdir. Yapının ön avlusu yerli halkın bazı törenlerine ev sahipliği yapmaktadır. Burada yer alan duvar rölyefinde Maori sanatçı kültürel zenginliklerin korunması ile ilişkili olarak yapının bulunduğu topografya ve su kaynakları ortasında bir kapalı muhafaza kutusu tasarlanmıştır. Giriş bölümünde yer alan sütunların üst bölümlerinde bulunan ahşap oyma motifler yine Maori mitolojisinden esinlenen gök baba ve yer ana ile onların çocukları olan orman ruhu, koruyucu olarak benekli baykuş ve endemik bir tür olan ancak sayıları azalan Kauri ağaçları stilize edilerek kullanılmıştır. Doğal taş ve su ögesinin girişte özellikle kullanılması da bu bağlamdadır. Eşik kavramının Maori kültüründeki önemine atıfla kat girişlerinde yerel sanatçıların geleneksel desenleri modernize ettikleri endüstriyel üretim ahşap paneller kaplama olarak kullanılmıştır.

### 3.4. TOIA – OTAHUHU Çok Amaçlı Sosyal Tesis, Auckland, 2015

<sup>5</sup> Yapının inşa süreci ve tarihçe için ayrıca bkz. Auckland Art Gallery web sitesi (URL-8)

Mimari Proje Creative Spaces, Beskope Landscape ve Isthmus ortaklığı ile üretilmiştir. Kütüphane, yüzme havuzu, rekreasyon ve idman sahaları, oyun – piknik alanı, kafe ve danışma büroları, derslik ve seminer salonu gibi birimler barındıran yapı yerli halk için geleneksel taşımacılık yolları üzerinde bulunur. Değerli konumuna rağmen katılım şansı ancak projenin geç aşamalarında gerçekleşmiş bir örnektir. İki kıyı şeridi arasında uzanan dar bir kara parçası üzerinde, uzun süre ihmal edilmiş banliyö bölgelerinden birinde yer alan tesis, buradaki çoğunluğu işçi sınıfına mensup nüfusun özlem ve beklentilerini karşılaması açısından önemli görülmüştür.

1990'lı yıllardan itibaren bölgede yapılan anket ve araştırmalar bu türden yapılara talep olduğunu gösterse de 2000'lerin sonuna kadar gelişim olmaz ve 2010 yerel halk temsilcilerinin projeye dâhil olduğu yıldır. Altı yerli grubu proje ile ilişkili olarak tasarım ekibi tarafından davet edilir ancak bu noktada tasarım kararları için katılımın sağlanması mümkün olmaz. Yapıya isim verilmesi ve sanat eserleriyle desteklenmesi ile sınırlı bir katkı sağlanır. 2015'te hizmete giren bina çarşı bölgesi ve kilisenin yakınında yer alır. Yapı kütleli geleneksel Polinezya mimarisinden izler taşıyan narin ahşap sütunların taşıdığı geniş bir çatı altındaki şeffaf yüzeylerden oluşur. Bölgede geleneksel olarak bugün de yapılmakta olan, kıyı şeritleri arası kano taşıma yarışmaları aynı zamanda "sürükleyerek taşımak" anlamında yapıya ismini vermiş (Toia) ve kavramsal konsept mimari biçimde iç mekânda kafe tavanında, kütüphanede cam duvar yüzeylerinde ve peyzajda da betimlenmiştir (URL-9).



**Şekil 4.** TOIA Çok Amaçlı Sosyal Tesis. (Üstte açık oyun alanından yapıya bakış ve iç mekânda yüzme havuzunun üst örtüsünde ahşap strüktür kullanımı, aşağıda solda geleneksel Hoe kano küreği ve sağda Spirit Level isimli enstalasyonun uygulandığı tavan bölümü.) [ADM Case Studies (URL-10), yazar tarafından düzenlenmiştir.]

Maori sanatçılarının oyma, duvar resmi, cam yüzey kazıma gibi sekiz eseri bulunan yapıda taşımacılık teması bölgedeki doğal çevreyi kuşatacak geniş bir bağlamı ve tüm canlılığı temsil etmektedir. Mimari ekibin kendisi de yapıda birçok noktada (oyun alanında volkanlar, yerel malzeme olarak bazalt yer kaplaması, korkuluk ve sütunlarda sembolizm gibi) bulunduğu bağlamı biçimlenmede kaynak olarak önemsemiştir. Sürekli kullanımı desteklemek üzere olabildiğince sınırlayıcı ve engellerin azaltılmasına özen gösterilen yapının tümü günlük kullanım düşünülerek kurgulanmıştır (Kinney, 2016).

Yerli sanatçılardan birine ait enstalasyonda bölge halkı tarafından şişirilmiş 1660 cam küre kütüphanede tavanı süslemektedir. Spirit Level isimli eseri sanatçı kullanıcıların bedensel deneyimleri ile yapıda nefesleri yoluyla katılmaları ve gelecek nesillere iz bırakmaları, ayrıca kürelerin benzersizliği

sebebiyle birlik içinde çeşitliliğin ortaya konması olarak açıklanmıştır. Koruyucu kartal heykeli, kano kürekleri, tekne pruvası gibi diğer sanat eserleri yapıda sergilenmektedir. Yapıda ayrıca 50kw gücünde 192 fotovoltaik panel kullanılmıştır (URL-11).

### 3.5.OTAHUHU İstasyonu ve Aktarma Merkezi, Auckland, 2013 – 2016

Mimari Proje JASMAX. Önceki sosyal merkez projesine kıyasla projenin en başından itibaren yerel grupların tasarım süreçlerine dâhil olması ile öne çıkan bir projedir. İstasyon yapısı Maori gruplar tarafından yüksek oranda benimsenmiş ve yapıdan öte bir organizasyon başarısı olarak belirlemiştir. “Çatı direği” veya “mahya kirişi” gibi anlamlara gelen yapı ismi coğrafi olarak bölgenin limanlar arasındaki merkezi konumuna işaret etmektedir. Bir grup Maori tarafından doğu – batı aksında omuzlar üzerinde taşınan bir kano görünümüne sahip yapı, büyüyen şehirde artan trafik sorununa toplu taşımayı çözüm olarak önermektedir. Sadece ulaşım altyapısının bir parçası olarak değil, kamusal bir heykel olarak sanat eseri ve peyzajı bünyesinde bir araya getiren bina, tren ve otobüs kullanıcılarını yerin anlamı ve geçmiş ile buluşturmayı amaçlamıştır. Yapıya yaklaşırken yerden fırlamış izlenimi veren volkanik kaya parçaları üzerinde kültürün peyzajın bilgisini günümüze taşımak amacıyla hazırlanmış metinler ve bölgedeki dağlar hakkında bilgiler olduğu görülmektedir (McKay, 2017).



**Şekil 5.** OTAHUHU İstasyonu ve Aktarma Merkezi. (Sol üstte yapının gece görünüşü, sağda cephede kullanılan beton panolarda yer alan geleneksel Maori desenleri ve bahçede yerde kullanılan bazalt kayalar üzerindeki dağ isimlerini gösteren oymalar, aşağıda yaya üst geçidinde yapının tarihi sürekliliğini vurgulayan, gölgeleme işlevi de olan seramik kaplama üçgen desenler görülmektedir.) [ADM Case Studies (URL-10) görseller yazar tarafından düzenlenmiştir.]

Yolun üzerinden yayaları duraklara ulaştıran köprü aynı zamanda liman ve dağ manzarası sunmaktadır. Bisiklet parkları ve otobüs duraklarının başlangıç noktasının buraya taşınması, şehir merkezinin yayalaştırılması amacıyla yapılmıştır. Yapı, sanat eserlerini üzerinde taşımak yerine bünyesine katmak üzere tasarlanmış olup eserler ve yapının konsepti hakkında kullanıcılarına lobide bulunan ekranlardan sürekli bilgi verilmektedir. Karşılama yolu ve eşik gibi önemli Maori kavramları yapıda sanat eserleri ile vurgulanmıştır. Köprünün çelik taşıyıcı sistemi toplumsal bağları sembolize eden üçgen örgüsü ile kendi başına bir sanat eseridir. Hem İngilizce hem Maori dilinde hazırlanan bilgi metinleri yeterli zaman tanınması sayesinde hazırlanabilmiştir. Yapı cephesinde asılı bulunan büyük beton panodaki desen için de yine geleneksel Maori kanolarında dış % kullanılan motiflerden esinlenilmiştir.

Kolonyal dönemden itibaren sanayi bölgesi olan tasarım alanının çevresi için yapının dönüşümü güçlendirici bir katalizör etkisi olarak kullanılmış ve yer altı sularının kirlenmesini önleme, yağmur suyu toplama, toprak kalitesini artıracak bitki kullanımı gibi çalışmalar yapılmıştır. Yapıda grafik tasarımdan aydınlatma tasarımına, ses, renk, doku gibi tüm tasarım kararlarının verildiği süreçte Maori katılımcıların kurduğu bir alt grup haftalık toplantılar yapmıştır. Yerel halkın temsilcileri yanında proje ekibinden kişiler, yapım yöneticileri ve kentsel tasarım uzmanlarının yer aldığı kamuya açık haftalık toplantıların sonuçları her ay üst komiteye rapor edilmiştir. Te Aranga tasarım prensipleri doğrultusunda tasarım süreci büyük uzlaşi ile sonuçlanmıştır.

**Tablo 1** Tasarım prensiplerinin incelenen örnekler üzerinden değerlendirilmesi

	<b>Te Oro Müzik ve Sanat Merkezi</b>	<b>Commercial Bay</b>	<b>Toi O Tamaki Sanat Galerisi</b>	<b>TOIA Çok Amaçlı Sosyal Tesis</b>	<b>Otahu İstasyonu ve Aktarma Merkezi</b>
<b>Mülkiyet Hakkı (Mana)</b>	Yerli halkın katılımı ve isimlendirme sürecine dahil edilmiştir.	Maori hikâyelerine dayalı tasarım önerileri geliştirilmiştir.	Yerli sanatçıların katılımı sağlanmıştır.	Yerel halkın talepleri projenin geç aşamasında dahil edilmiştir.	Yerli grupların erken katılımı sağlanmıştır.
<b>Yer isimlerinin Gözetilmesi (Whakapapa)</b>	Yerel halk hikâyelerinden esinlenen isimler kullanılmıştır.	Bölgeye özgü yer isimleri ve Maori kavramları tasarımda yer alır.	Geleneksel yer isimlerine vurgu yapılmıştır.	Yapının ismi ve kavramsal konsepti yerel kültüre referans verir.	İstasyon tasarımında geleneksel yer isimlerine vurgu yapılmıştır.
<b>Doğal Çevre ile Uyum (Taiao)</b>	Yerel bitki örtüsü tasarıma entegre edilmiştir.	Peyzaj düzenlemelerinde yerel bitkiler tercih edilmiştir.	Doğal taş ve su öğeleri, Maori mitolojisine referansla kullanılmıştır.	Çevre düzenlemelerinde yerel bitkiler ve bazalt kullanılmıştır.	Volkanik kaya parçaları ve yerel bitkiler peyzaj düzenlemesinde kullanılmıştır.
<b>Çevre Sağlığı (Mauri Tu)</b>	Sürdürülebilir enerji kullanımı; yerel kaynaklar tercih edilmiştir.	Yağmur suyu toplama sistemleri ve enerji tasarrufu sağlanmıştır.	Çevresel sürdürülebilirlik ve yerel malzeme kullanımı benimsenmiştir.	Fotovoltaik paneller ve yerel malzeme kullanımı benimsenmiştir.	Su toplama sistemleri ve sürdürülebilir malzeme tercih edilmiştir.
<b>Sanat ve Zanaat (Mahi Toi)</b>	Maori dokuma ve oyma sanatı, mimari detaylarda görülür.	Cephe ve açık alanlarda Maori motifleri kullanılmıştır.	Maori ahşap oymaları ve sanat eserleri mekânda sergilenmektedir.	Ahşap oyma ve cam yüzeylerde yerel sanatsal ifadeler kullanılmıştır.	Beton panolarda Maori desenleri, yapının estetiğine katkı sunar.
<b>Kültürel Anıtlar ve Sembolizm (Tohu)</b>	Geleneksel hikâyeler ve semboller mimaride ifade edilmiştir.	Açık alanlar ve sembolik giriş kapıları kültürel bağları güçlendirmiştir.	Yerel mitolojiyi yansıtan rölyefler ve sütun motifleri bulunmaktadır.	Geleneksel taşıma yollarını simgeleyen detaylara yer verilmiştir.	Geçmiş ve gelecek arasında kültürel bir bağ kuran semboller taşır.
<b>Yerinde Koruma (Ahi Ka)</b>	Yerel halkın sosyal etkinlikleri için tasarlanmıştır.	Kamusal etkinlikler için açık alanlar sunar.	Yerel halkın kültürel etkinlikleri için alanlar ayrılmıştır.	Yerel halk için sosyal ve rekreasyonel alanlar sağlar.	Ulaşım altyapısında yerel kültürle uyumlu bir deneyim sunar.

Tablo 1'de incelenen örnekler üzerinden Te Aranga Tasarım İlkeleri'nin değerlendirilmesi, farklı projelerin yerel kültürel değerlerle nasıl harmanlandığını ve toplumsal katılımın tasarım süreçlerinde nasıl bir rol oynadığını ortaya koymaktadır. Her proje, Te Aranga prensiplerini farklı seviyelerde ve bağlamlarda uygulamıştır. Mülkiyet hakkı (Mana) açısından, Otahu İstasyonu erken aşamalardan itibaren yerel grupları sürece dahil ederken, TOIA Çok Amaçlı Sosyal Tesis gibi projelerde katılımın geç aşamalarda sınırlı kaldığı görülmektedir. Yer isimlerinin gözetilmesi (Whakapapa) ilkesinde tüm

projelerde yerel hikayelerden ve geleneksel isimlerden esinlenilmiş, yaklaşım mekânların anlamını güçlendirmiştir. Doğal çevre ile uyum (Taiao) ve çevre sağlığı (Mauri Tu) ilkeleri kapsamında, projelerde yerel bitki örtüsü, yağmur suyu toplama sistemleri ve sürdürülebilir malzeme kullanımı gibi uygulamalar öne çıkmıştır. Sanat ve zanaat (Mahi Toi) prensibi, Maori sanatının mimari detaylar ve kamusal sanat eserleri aracılığıyla yansıtılmasıyla uygulanmıştır. Kültürel anıtlar ve sembolizm (Tohu) bağlamında, projeler yerel mitolojiyi ve tarihsel anlatıları mimari tasarımda ifade ederek kültürel bağları güçlendirmiştir. Son olarak, yerinde korunma (Ahi Ka) ilkesi, projelerin yerel halkın sosyal, kültürel ve rekreasyonel ihtiyaçlarına yanıt vermesiyle sağlanmıştır. Değerlendirme, Te Aranga Tasarım İlkeleri'nin somut çıktılarının kültürel, çevresel ve toplumsal uyumu nasıl desteklediğini açıkça göstermektedir.

Yer verilemeyen diğer birçok örnekten dikkat çeken biri de Auckland Mangere'de bulunan Zayed Kız Koleji öğrencileri tarafından gerçekleştirilmiştir. Zayed Koleji pavilyonunun tasarım sürecinde hem Yeni Zelanda'nın yerli kültürü olan Maori kültürü hem de okulun felsefesinin ayrılmaz bir parçası olan İslami gelenekler kullanılmıştır. "Kadınlar İmalatta" girişimi ile mimarlık ve yapı sektöründe kadınların temsilini ve topluluk katılımını teşvik etmeyi hedefleyen proje kapsamında kız öğrencilerin okulları için bir pavilyon tasarımına katılmaları sağlanmıştır (Besen vd., 2021). Öğrencilerin tasarım sürecine katılımları mimari tasarım ve yapı üretimi konusunda bilgi edinmeleri yanında grup çalışması becerisi geliştirmeleri amaçlanmıştır. Okulun İslami karakterini yansıtan estetik unsurlar, geometrik süsleme ve sembolizm, Maori halkının dünya görüşü ile uyumlu bir bütün oluşturacak şekilde bir araya getirilmeye çalışılmıştır (URL-12).

#### 4. Yerel Halkın Katılımı Konusunda Dünya'dan Benzer Örnekler

Toplumsal tarihinde sömürgecilik geçmişe ve post kolonyal topluluklara sahip Avustralya, Amerika Birleşik Devletleri ve Kanada gibi ülkelerde de fiziksel çevrenin yaratılmasında yerel halkların değerlerini göz önünde tutarak hareket etmek ve yerel kültürü korumak amacıyla benzer çabalar olduğu görülmektedir.

Kanada Britanya Kolumbiyası örneğinde İlk Milletler Kültür Konseyi (The First Peoples' Cultural Council-FPCC) bunlardan biridir (Konsey web sitesi, URL-13). Eskimo (Inuit) ve Metis (Avrupalı Kızılderili ataları olan) halkları ile sayılabilecek üç Aborijin gruptan İlk Milletler, ilk ikisi dışındaki tüm yerli grupları ifade etmektedir. Yaklaşık altı milyon nüfusa sahip eyalette bunun ancak %5,9'u yerli halklar olarak ifade edilirken ilk milletlerin oranı %3,7'dir (Government of Canada, Statistics Canada, 2022). Yerli halkların sayısı onlar ile ifade edilirken çeşitli kültürel özelliklere sahip, farklı dil gruplarından gelen topluluklar kendi geleneksel topraklarında yer alan ve rezerv ismi verilen alanlarda yaşamaktadır. Sömürgecilik tarihi bölgede 18. yüzyılda Avrupalı kâşiflerin sahil şeridini ticaret amaçlı ziyaretleri ile başlamış, İspanyol, İngiliz ve Rus devletlerinin bölgedeki egemenlik iddiaları 19. yüzyılın ortasında İngiliz yönetimi ile devam etmiş, yeni yerleşimcilerin sayısı, altına hücum dönemlerinde daha da artmış ve yerli halklar ile uzun süren mücadeleler olmuştur. Süreç başlangıçta yeni karşılaşılan hastalıklar ile büyük nüfus kayıpları, çatışmalar sonrasında yaşam alanlarının daraltılması, kültürel asimilasyon ve geleneksel yaşam biçimlerinin terk edilmesi ile sonuçlanmıştır (Boyd, 1990).

İlk Milletler Kültür Konseyi (FPCC) 1990'da halkların dilini, kültürünü, sanatını ve mirasını korumak, yerli halklar ve diğer toplulukların bilgi paylaşımı ve birbirlerini daha iyi anlamalarını sağlamak ve ülkedeki kültürel zenginliğin takdir edilmesine katkıda bulunmak amacıyla aynı isimli yasaya bağlı olarak kurulmuştur (First Peoples' Heritage, Language and Culture Act, 1996). FPCC tarafından düzenlenen programlardan sanat programı İlk Milletler'in müzik, dans, oymacılık, dokuma, kıyafet tasarımı gibi konularda bireysel olarak desteklemek ve kültürel yaratımların belgelenerek üretiminin

devam etmesi üzerinedir. Kuruluşun ağırlıklı olarak üzerinde durduğu dil programları ile ilk halkların dillerinin yeniden canlandırılması ve geleceğe taşınması amaçlanırken, miras programı ile ilk toplulukların kültürel üretimlerinin yaşam alanlarını korumak ve canlandırmak için desteklenmesi düşünülmüştür.

FPCC'ye bağlı Fort Nelson İlk Milletler Topluluğu ile inşa edilen ve yerli halkın ortak gıda işleme mekânlarını da barındıran Chalo Ticaret ve Kültürel Eğitim Merkezi, Okanagan İlk Milletler topluluğu için ve topluluk üyeleri ile inşa edilen 2006 tarihli sıkıştırılmış toprak yapım tekniğinin ilginç örneklerinden NK'Mip Çöl Kültür Merkezi (URL-14) gibi projeler yerli toplulukların tasarım gruplarına dâhil edildiği örneklerdir (ICHIG, 2023).

Kanada metropolitan alanlarının tümü yerli halkların toprakları üzerine kurulmuş olmakla birlikte Yeni Zelanda örneğinden farklı olarak kendileri kentleşmiş olsa da Indian Act ile tahsis edilmiş alanları yaşatmaya çalışan yerli toplulukların fiziksel çevreye dair kimi üretimleri kentsel alanın dışındadır. İş koşulları, eğitim ve ailevi sebeplerle şehir merkezlerinde yaşayan yerli toplulukların dil ve sanatsal ifade gibi kültürel değerlerini korumaya ve geleceğe taşımaya yönelik birçok program farklı organizasyonlar tarafından desteklenmektedir.

Eyalette faaliyet gösteren AHMA (Aboriginal Housing Management Association), BC Housing (Eyalet Resmi Konut Geliştirme İdaresi), CMHC (Canada Mortgage and Housing Corporation) gibi birçok organizasyonun aynı konu bağlamında yerli halkın katılımını sağlamaya yönelik tasarım prensipleri belirlemiş oldukları, bu tür girişimleri teşvik ettikleri ve uygun uygulamalar yaptıkları görülmektedir. BC Housing idaresi altında yer alan araştırma merkezi, tasarım prensiplerini topluluğun kendi ile ilgili planlama kararlarında tüm bilgi ve süreçlere ulaşabilmesi, proje süreçlerinde temsilci ve mümkün ise profesyonellerin topluluklardan seçilmesi, ilgili halkın tören, yer isimleri gibi kültürel öğelerinin yaşatılması ve yerin ruhuna saygı gösterilmesi olarak açıklamaktadır.<sup>6</sup>

Diğer bir örnek olarak Avustralya'da IAV (Indigenous Architecture Victoria) Rueben Berg ve Jefa Greenaway tarafından 2010 yılında kurulan, kâr amacı gütmeyen bir organizasyondur. Mimarları ve diğer tasarım profesyonellerini yerlilerin tarihi, mesleği ve kültürel mirası hakkında sorular sormaya teşvik etmeyi amaçlayan kurucular kendileri de ülkenin yerli halklarından gelmektedir. Yerli halkın mimarlıkla ilgili konularda destek alabileceği IAV aynı zamanda mimarlara yerli mülkiyet sahiplerinin kim olduğu, yerin tarihi veya kültürel mirasın nasıl anlaşılması gerektiği gibi konularda yardımcı olmayı görev edinmiştir. Web sitelerinde mimarlar için iletişim protokolleri, mentörlük programları ve kültürler arası eğitim gibi birçok faydalı kaynak sunan kuruluş yerli halktan özellikle gençlerin mimarlığı keşfetmesi ve bu sayede mimarlık ortamında görünürlüğü artırmak için toplantılar düzenlemektedir (Fantin, 2018).

## 5. Te Aranga Tasarım Prensipleri Konusunda Yapılmış Eleştiriler

Konunun geniş kitleler tarafından duyulması, yerel yönetimler tarafından kabul edilmesi ve kamu yatırımlarına entegre edilerek kullanıma girmesi ile eleştiriler de ortaya çıkmıştır. Yapılan değerlendirmeler başlık olarak uygulamaya temel olan ilkelerin geliştirilmeye muhtaç olması, kültürel varlıkların soyut doğası ile inşa edilmiş yapıları çevrenin görünürlüğü arasındaki karışıklıktan doğan zorluklar, tasarım ve planlama süreçlerine katılımın aynı oranda görünür olmaması, sonuç ürünlerin değerlendirilmesi aşamasında gözlemci ve kullanıcıların ölçüm yapacak yeterli bilgi ve anlayışa sahip olmamaları olarak sıralanabilir (Kake ve Paul, 2018).

<sup>6</sup> BC Housing Research Centre, Interim Guide to Indigenous Housing Development and Design için bkz. URL-15

Yapım tarzı, malzeme ve motiflerin kullanım yeri ve amacına yönelik eleştirisi, yani Maori kültürel öğelerinin modern mimarlıkta tutarsız kullanımlar ile ortaya çıktığı ve modern mimarların geleneksel üretimleri anlamayı zorlaştıracak bireyselci tutumları geçmişten beri eleştiri konusu olmuştur. Burada modern mimarlığın kapitalizm ile iş birliği doğrultusunda yapılan uygulamalar yanında bir yerli ulusal sanat inşa etmek ve turistik amaçlı ticari üretimler için geleneksel öğelerden faydalandığı gerçeği de akılda tutulmalıdır. Bunun yanında Maori kültürel çeşitliliğini yansıtmakta yetersiz olduğu, sınırlı görüş ve bakış açısına indirgenildiği, tasarım profesyonelleri tarafından direnç ile karşılaştıldığı veya yapı üretiminde kullanımının sınırlı olduğu gibi eleştiriler de bulunur. Yine projelerde yer alan tedarik süreçlerinde ürün ve hizmetlerin belirlenmesinden kaynak bulunması, tedarikçilerin seçilmesi ve sözleşme boyunca yönetimde söz sahibi olunması konusunda aksaklıklar yaşanması da eleştiriler arasındadır (Paul, 2016).

Sömürgecilik sonrası dönemde asimilasyona uğrayan halklar ile yeni toplumsal taleplerin artarak gündemi meşgul ettiği Yeni Zelanda gibi ülkelerde konuyu daha geniş ölçekte tartışan tasarımcılar da olmuştur. Güncel bir konuşmada<sup>7</sup> Maori kökenli mimarlar kültürel kapitalizm ile yapı sektörünün modern mimarlık döneminde kurduğu ilişki biçimine değinerek, 15 yıla yaklaşan Te Aranga düşüncesinin yeni bir versiyona yükseltilmesi gerekliliğinden bahsetmektedir. Burada sömürgeciler tarafından işgal edilen mülklerin sahiplerine iade edilmesinden çok devlet kurumları, kültürel kuruluşlar ve meslek örgütleri gibi tüm kollarda kolonyalist uygulama kalıntıları ile mücadele edilmesi önerilmiştir (Walsh, 2024).

## SONUÇ:

Çalışmada, Yeni Zelanda'da kentsel ölçekli yeni yapı tasarımları ve dönüşüm projeleri çerçevesinde yerel kültürel kimliği koruma ve geliştirme amacıyla kamu kurumları ile yerel topluluk temsilcileri arasındaki iş birliği deneyimi incelenmiştir. Özgün bir deneyim olarak ortaya çıkan ve güncel bir konu olarak gelişim süreci içinde katmanlaşarak derinleşen kültürel çevre stratejisi kavramının kavramsal arka planı ve uygulama deneyimlerinin literatüre kazandırılması ile fiziksel çevrenin sadece yaşam alanı olarak değil kültürel bir varlık olarak algılanması da sağlanmaktadır. Çalışma kapsamında tasarım prensiplerinin yerli halkın kültürel değerleri doğrultusunda nasıl kurulduğu ve uygulamaya yönelik somut girdilere dönüşerek mimari formlar ve toplumsal yapıları nasıl etkilediği gibi çıktıları irdelenmiştir. Yüzeysel bir bakışla geleneksel motiflerin, sembollerin veya hikâyelerin kullanımı ile karakterize olan katılım, süreç içerisinde yerli halkın karar alma mekanizmalarına dahil olması ve bilinçlenmesi yönünde ilerlemiş, topluluk mensuplarında doğal ekosistemlerin korunması ve yenilenmesi konusunda bilinç oluşturmaya katkıda bulunurken toplumsal etkileri bakımından aidiyet duygularının, sosyal uyum ve kültürel farkındalığın geliştirilmesine dair başarılı bir diyalog zemini inşa etmektedir. Bu bakımdan sadece kentsel alanda değil, aynı zamanda çevreye duyarlı bir toplum yaratılmasında da önemli roller oynadığı söylenebilecektir.

Maori kültürünün temelini oluşturan insan ve doğa anlayışından geliştirilen Te Aranga tasarım ilkeleri kavramı ve kültürel peyzaj stratejisi fikri ilk olarak 2006'da ortaya çıkmıştır. Maori Kültürel Çevre Stratejisi ile yapıli çevrenin oluşmasında yerli halkın beklentilerini ve menfaatlerini dikkate alarak isteklerini karşılamaya yönelik uyumlu ve ortak bir çabanın ortaya konması sağlanmıştır. Te Aranga

<sup>7</sup> Hawkes Körfezi merkezli tasarımcılar Jacob Scott ve Karl Wixon tarafından Wellington'daki Futuna Şapeli'nde verilen 2023 Futuna Konferansının başlığı "Yeni Zelanda için daha iyi gelecek tasarlamak: Maori perspektifi" olarak belirlenmiştir. 1960'ların başında konuşmacı Jacob Scott'un babası John Scott tarafından tasarlanmış ve 1968 NZIA (Yeni Zelanda Mimarlar Enstitüsü) Altın Madalyası almış olan şapel Maori ve Avrupalı tarzları barındıran bir dizi farklı mimari geleneğe gönderme yapmaktadır. 2011 yılından beri önemli mimarların katılımı ile devam eden konferansın yapıldığı yer etkinliğin düzenleyicisi olan hayır kurumu tarafından 2006'da yıkılmaktan kurtarılarak satın alınmış ve yenilenmiştir (Mimarlık ofisi için ayrıca bkz. URL-16).



tasarım prensiplerinin kuruluşundaki temel amaç; kişi ve toplulukların yörenin, bölgenin ya da kentin kendine özgü benzersiz niteliklerini idrak ve takdir etmesi olarak belirlenmiştir. Belirli bir yerde (Rohe) yaşayan mülk sahibi olan (mana whenua) ve olmayan (mataawaka) yerli halk, Maori olmayan bölge halkı (tauiwi) ve misafirlerin (manuhiri) yeri duyusunun, takdir duygusunun derinleşmesi ve bağlantının güçlenmesi ile kültürel çevrenin korunması, ihya edilmesi, geliştirilmesi, biçimlenmesinin mümkün olabileceği ifade edilmiştir.

Tasarım prensiplerinin temelinde Maori yerli kültürünün özünü oluşturduğuna inanılan 7 değer; mülkü üzerinde tasarruf hakkı, bir parçası olduğu doğayı koruma ve dönüştürme mesuliyeti, konukseverlik, ortaklık, iş birliği, aidiyeti meydana getiren birlikte yaşama tecrübesine saygı ve bilgelik olarak belirlenmiştir. Değerlerden yola çıkılarak, uygulamada kullanılmak üzere somut ifadeler halinde Te Aranga tasarım prensipleri oluşturulmuş ve kamuya açık resmi kanallar yoluyla toplumun çalışmalarına katılımı ve sürekli ilişki içinde olması sağlanmıştır. Bölge sakinlerinin kendi içlerinden seçtikleri temsilciler ve yerli halkın kültürel üretimlerini sürdüren sanatçı ve zanaatkarlar, tasarım profesyonelleri ve uygulama alanının yetkilileri ile proje bazlı iş birliğine girebilmektedir. Geliştirme projelerinde arazi mülkiyetlerinin el değiştirmesi sürecinde bazı örneklerde katılımcı uygulamanın ön şart olarak sunulduğu görülmektedir. Yerli halkın kendi yöresinde güvenli ve itibarlı bir yaşama devam etmesi esası olarak ifade edilen Ahi Ka (Yerinde Koruma) tasarım prensibi tüm çalışmaların felsefi temelini özetler niteliktedir. Bunun sağlanabilmesi diğer prensipler yoluyla ikincil başlıklar altında uygulamaya yönelik detaylı yönergeler ile genişletilmeye uygundur.

İkinci önemli prensip yaşantıya temel olan doğa kavrayışına ilişkindir. İnsanı içine alan, tüm doğal ve yapay bileşenleri ile geçmiş ve gelecek zamanı da kapsayacak genişlikte yapılan doğal çevre tanımı, koruma ve sürdürülebilirlik kavramlarını alışlagelmiş çağrışımlarının ötesinde yeniden ele almayı gerektirmektedir. Deneyimin gerçekleştiği toplumsal arka plan ve tarihsel sürecin kendine özgü nitelikleri yanında ortaya çıkan sonuçlar bakımından istisnai bir örnek olarak değerli olduğu görülmektedir. Kamu yönetiminde katılımcılığın sağlanması ve fiziksel çevrenin dönüştürülmesinde toplumsal temelde meşruiyet arayışları konuyu ayrıca incelemeye değer kılmaktadır.

Çalışmada Te Aranga Tasarım İlkeleri'nin Yeni Zelanda'daki kentsel gelişim projelerine nasıl entegre edildiği ve süreçlerin kültürel kimlik, toplumsal katılım ve sürdürülebilirlik üzerindeki etkileri ele alınmıştır. İncelenen projeler, Maori kültürüne dayalı yerel değerlerin fiziksel çevreye aktarılmasında başarılı örnekler sunmaktadır. Ancak, uygulamaların hem fırsatlarını hem de sınırlılıklarını dikkate alarak bazı temel çıkarımlar yapılmıştır:

- Te Aranga tasarım ilkelerinin kapsayıcılığı bakımından düzenleme yerel halkın katılımını teşvik eden ve kültürel kimliğin korunmasını amaçlayan bir çerçeve sunmaktadır. Örneğin, Te Oro Müzik ve Sanat Merkezi ve Commercial Bay projelerinde yerel hikâyelerin, yer isimlerinin ve motiflerin entegre edilmesi, çerçevenin başarıyla uygulanabileceğini göstermektedir. Ancak, bazı projelerde (TOIA Çok Amaçlı Sosyal Tesis) katılım süreçlerinin geç başlaması, tasarım kararlarının yerel halkın taleplerinden yeterince beslenmemesine yol açmıştır.
- Sürdürülebilirlik ve doğal çevreyle uyum bakımından Te Aranga İlkeleri'nin çevreyle uyum, yerel ekosistemlerin korunması ve sürdürülebilir tasarım uygulamalarını teşvik ettiği görülmüştür. Otahuhu İstasyonu gibi projelerde, su toplama sistemleri ve yerel bitki türlerinin kullanımı bu anlayışı yansıtmaktadır. Ancak, sürdürülebilirlik uygulamalarının bazı projelerde daha fazla vurgulanması ve somutlaştırılması gerekmektedir.
- Kültürel sembolizm ve toplumsal etki bağlamında Maori sanat ve zanaat unsurlarının mimari detaylarla bütünleştirilmesi, kültürel bağların güçlendirilmesinde önemli bir rol oynamaktadır. Özellikle, Toi O Tamaki Sanat Galerisi, kültürel mirasın korunması ve sanatsal üretimin teşviki açısından güçlü bir örnek teşkil etmektedir. Ancak, bazı projelerde kültürel sembolizmin yalnızca

yüzeysel düzeyde kaldığı ve toplumsal bağların daha derinlemesine ele alınması gerektiği görülmüştür.

- Genelleştirilebilirlik ve çoğaltılabilirlik açısından Te Aranga Tasarım İlkeleri, yalnızca Yeni Zelanda bağlamında değil, benzer kolonyal geçmişe sahip ülkelerde de toplumsal katılımı teşvik eden bir model olarak kullanılabilir. Kanada, Avustralya ve Amerika Birleşik Devletleri gibi ülkelerdeki yerli halklarla ilgili uygulamalar, ilkelerin daha geniş bir ölçekte uygulanabilir olduğunu göstermektedir.

Te Aranga Tasarım İlkeleri'nin uygulanması sırasında belirli zorluklar ve eleştiriler gündeme gelmiştir. Bu meseleler, aşağıdaki temel başlıklar altında ele alınabilir:

- Temel İlkelerin Uygulama Olanaklarının Geliştirilmesi Gerekliği: Te Aranga Tasarım İlkeleri'nin uygulamada karşılık bulması için daha somut rehberler ve standartlar geliştirilmesi gerekmektedir. İlkelerin soyut çerçevelerinin, farklı projelerde uyarlanabilir hale getirilmesi için süreç bazlı yönergelerin oluşturulması bir ihtiyaç olarak öne çıkmaktadır.

- Sınırlı Sayıda Uygulama Örneği: İlkelerin hayata geçirildiği başarılı projelerin sayısının az olması, modelin uygulanabilirliğini değerlendirme sürecini zorlaştırmaktadır. Daha fazla sayıda ve çeşitlilikte proje, ilkelerin potansiyel etkilerini daha geniş bir perspektiften anlamayı mümkün kılacaktır.

- Paydaşların Yetkinlik Düzeyinin Artırılması: Tasarım ve uygulama süreçlerinde yer alan paydaşların (yerel halk, kamu kurumları, özel sektör ve tasarım ekipleri) yetkinlik seviyelerindeki farklılıklar, katılımın etkin olarak sağlanmasını engelleyebilmektedir. Eğitim, bilinçlendirme ve kapasite geliştirme programları zorluğun aşılmasında önemli bir rol oynayabilir.

- Kültürel Unsurların Ticarileşmesi: Soyut kültürel öğelerin yapıların görünümüne entegre edilmesi, bazen bu öğelerin turistik amaçlı ve ticari üretimlere dönüşmesine yol açabilmektedir. Bu durum, kültürel mirasın korunmasını zorlaştırırken, geleneksel üretim tarzları ile modern yapım süreçleri arasındaki dengeyi tehdit edebilmektedir.

- Zanaatkarlar ile Süreç Aktörleri Arasındaki Uyumsuzluk: Geleneksel zanaatkar grupların çalışma alışkanlıkları, modern yapım süreçlerinin pragmatik doğasıyla çatışabilmektedir. Bu uyumsuzluk hem projelerin tasarım aşamasında hem de uygulama süreçlerinde kültürel ve yapısal bir kopukluk yaratabilmektedir. Geleneksel bilgi birikiminin modern süreçlere daha etkin entegrasyonu, uyumsuzluğun giderilmesinde kritik öneme sahiptir.

Benzer araştırma ve uygulamalara, özellikle tarihsel olarak kolonizasyon yaşamış Kanada ve Avustralya gibi ülkelerde de rastlanmaktadır. Bu ülkelerde yerel halkların kültürel kimliklerinin ve geleneklerinin korunması, geçmişteki haksızlıkların giderilmesi ve altyapı ile temel hizmetlere erişimlerinin sağlanması önemli bir odak noktasıdır. Yerel halkların karar alma süreçlerine katılımının artırılması ve kültürel değerlerinin yapıları çevrede temsil edilmesi hedeflenmektedir. Bunun yanı sıra, konut sorunlarının çözülmesinde geleneksel yapım tekniklerinin ve yaşam tarzlarının dikkate alındığı yaklaşımlar ön planda tutulmaktadır. Kentsel gelişim projelerinin yarattığı ekonomik fırsatlar ve istihdam olanaklarından yerel halkın da faydalanması sağlanarak, sürdürülebilir kentsel gelişimle birlikte sağlık, eğitim gibi temel hizmetlere erişim kolaylaştırılmaktadır. Süreçler, aynı zamanda yeni nesillerin yerli dilini ve kültürel kimliğini tanımalarına, değerlerin gelecek kuşaklara aktarılmasına da olanak tanımaktadır.

Yerel halkın tasarım süreçlerine erken aşamalarda dâhil edilmesi, karar alma mekanizmalarını güçlendirecek ve projelerin daha şeffaf ve etkili yürütülmesini sağlayacaktır. Süreç, toplumsal katılımı artırarak projelerin kültürel açıdan daha duyarlı ve yerel ihtiyaçlara uygun olmasına katkı sunacaktır. Ayrıca, projelerin uzun vadede etkilerini değerlendirebilecek izleme ve değerlendirme mekanizmalarının oluşturulması büyük önem taşımaktadır. Bu tür mekanizmalar, projelerin kültürel, çevresel ve ekonomik sürdürülebilirliğini gözlemleyerek gerektiğinde müdahale edilmesini mümkün

kılacak, yerel halk üzerindeki etkisini daha ayrıntılı analiz etmeye olanak sağlayacaktır. Bunun yanı sıra, Te Aranga Tasarım İlkeleri'nin farklı coğrafi ve kültürel bağlamlarda nasıl uygulanabileceği üzerine daha fazla araştırma yapılması gerektiği açıktır. İlkelerin, yalnızca Yeni Zelanda'da değil, benzer tarihsel ve kültürel geçmişe sahip diğer ülkelerde de uygulanabilirliğini inceleyen karşılaştırmalı çalışmalar, ilkelerin evrensel bir model haline gelmesine ve yerel koşullara uyarlanarak daha geniş bir etki alanı yaratmasına olanak sağlayacaktır.

### **Etik Standart ile Uyumluluk**

**Çıkar Çatışması:** [TR] Yazar / yazarlar, kendileri ve / veya diğer üçüncü kişi ve kurumlarla çıkar çatışmasının olmadığını veya varsa bu çıkar çatışmasının nasıl oluştuğuna ve çözüleceğine ilişkin beyanlar ile yazar katkısı beyan formları makale süreç dosyalarına ıslak imzalı olarak eklenmiştir.

[EN] The author(s) declare that they do not have a conflict of interest with themselves and/or other third parties and institutions, or if so, how this conflict of interest arose and will be resolved, and author contribution declaration forms are added to the article process files with wet signatures.

**Etik Kurul İzni:** Bu makalede etik kurul iznine gerek yoktur, buna ilişkin ıslak imzalı etik kurul kararı gerekmediğine ilişkin onam formu sistem üzerindeki makale süreci dosyalarına eklenmiştir.

### **Finansal Destek:**

### **Teşekkür:**

### **KAYNAKÇA:**

ADM. (2020). Auckland Design Manual. <http://www.aucklanddesignmanual.co.nz/> (Son erişim tarihi: 09.12.2024)

Auckland Art Gallery Toi o Tāmaki. (2011). Maori Design Case Study, Auckland Design Manual, Toi O Tāmaki. Auckland, Yeni Zelanda. (<http://www.aucklanddesignmanual.co.nz/resources/case-studies>) (Erişim tarihi: 07.01.2020)

Avcı, M. (2013). Yeni Zelanda (Fiziki ve Beşeri Coğrafya). Türkiye Diyanet Vakfı İslam Ansiklopedisi (43), 437-439. TDV Yayınları.

Besen, P., Patel, Y., Couchman, A., McPherson, P. (2021). Architecture as a Tool for Inclusion and Community Building: Women in Fabrication at Zayed College for Girls.

Boyd, Robert T. (1990). "Demographic History, 1774–1874". Handbook of North American Indians: 7 the Northwest Coast. Smithsonian Institution.

British Columbia First Peoples' Heritage, Language and Culture Act, RSBC 1996, c. 147. [https://www.bclaws.gov.bc.ca/civix/document/id/complete/statreg/96147\\_01](https://www.bclaws.gov.bc.ca/civix/document/id/complete/statreg/96147_01) (Son erişim tarihi: 10.12.2024)

Boast, R. (2008). Te tango whenua – Māori land alienation - 20th-century developments. In Te Ara - the Encyclopedia of New Zealand. <http://www.TeAra.govt.nz/en/te-tango-whenua-maori-land-alienation/page-9> (Son erişim tarihi: 10.12.2024)

Derby, M. (2012). Waitangi Tribunal – Te Rōpū Whakamana - Forming the Waitangi Tribunal, 1970s. In Te Ara - the Encyclopedia of New Zealand. <http://www.TeAra.govt.nz/en/waitangi-tribunal-te-ropu-whakamana/page-1> (Son erişim tarihi: 10.12.2024)

- Fantin, S. (2013). People. *Architecture Australia*. <https://architectureau.com/issues/architecture-australia-sep-oct-2013-5/> (Erişim tarihi: 26.10.2022)
- Francis-Jones, R. (2013). Auckland Art Gallery by Francis-Jones Morehen Thorp + Archimedia. <https://archello.com/project/auckland-art-gallery-by-francis-jones-morehen-thorp-archimedia> (Erişim tarihi 10.12.2024)
- Government of Canada, Statistics Canada. Census profile, 2021 census of population. Statistics Canada. <https://www12.statcan.gc.ca> (Erişim tarihi: 26 Ekim 2022)
- Hoskins, R., Kake, J. (2013). Te Aranga Principles. Auckland Design Manual. [http://www.aucklanddesignmanual.co.nz/design-thinking/maori-design/te\\_aranga\\_principles](http://www.aucklanddesignmanual.co.nz/design-thinking/maori-design/te_aranga_principles) (Erişim tarihi: 26.10.2022)
- ICHIG (2023) FPCC Indigenous Cultural Heritage Infrastructure Grant, 2021 – 2022 Program Report. <https://fpcc.ca/wp-content/uploads/2023/03/FPCC-ICHIG-Report-Final-9-Feb-2023-v.4.pdf> (Son erişim tarihi: 10.12.2024)
- Kake, J., Paul, J. (2018). Evaluating the Application of Māori Design Principles to Urban Neighbourhood Development Projects To Develop A Kaupapa Māori Design Framework and Assessment Tools. Building Better Homes, Towns and Cities (BBHTC) [https://www.buildingbetter.nz/wp-content/uploads/2023/10/Kake\\_Paul\\_2018\\_Maori\\_Design\\_principles\\_UrbanismNZ.pdf](https://www.buildingbetter.nz/wp-content/uploads/2023/10/Kake_Paul_2018_Maori_Design_principles_UrbanismNZ.pdf) (Son erişim tarihi:10.12.2024)
- Kawharu, M. (2009). Ancestral Landscapes and World Heritage From a Maori Viewpoint. *Journal of the Polynesian Society*. 118 (4). 317-338.
- Kayan, A. (2018). Kentleşme Sorunları Kapsamında Şanlıurfa'nın Çevre Sorunları, Yönetim Bilimleri Dergisi, (16/32), 299-328.
- Kinney, K. (2016). Toia – Otahuhu Recreation Precinct. *ArchitectureNow – AGM*. <https://architecturenw.co.nz/articles/toia-otahuhu-recreation-precinct/> (Erişim tarihi: 10.10.2022)
- Kurtulmuş, R. (2013). Yeni Zelanda (Tarih). *Türkiye Diyanet Vakfı İslam Ansiklopedisi* (43), 437-439. TDV Yayınları.
- Lee-Morgan, J., Penetito, K. H., Mane, J., Eruera, N., Evans, K., Linaker, L., Mio, B., Newton, P., Waa, M., & Ropati, H. (2023). Kāinga Tahi, Kāinga Rua: The Role of Marae in Reimagining Housing Māori in the Urban Environment. *Genealogy*, 7(3), 47. <https://doi.org/10.3390/genealogy7030047> (Erişim tarihi: 10.12.2024)
- Matunga, H. (2013). Theorising Indigenous Planning. R. Walker, T. Jojola, & D. Natcher (Eds.), *Reclaiming Indigenous Planning* (pp. 3-34). McGill-Queen's University Press.
- McKay, B. (2017). Sense of place: Ōtāhuhu train station. *Architecture New Zealand*, May 2017 (3). <https://architecturenw.co.nz/articles/sense-of-place-otahuhu-train-station/> (Erişim tarihi: 10.10.2022)
- Mein Smith, P. (2005). *A concise history of New Zealand*. Australia: Cambridge University Press.
- Meredith, P. (2005). Urban Māori. *Te Ara - the Encyclopedia of New Zealand*. <http://www.TeAra.govt.nz/en/urban-maori> (Son erişim tarihi: 10.12.2024)

- Orange, C. (2012). Treaty of Waitangi. Te Ara - the Encyclopedia of New Zealand. <http://www.TeAra.govt.nz/en/treaty-of-waitangi> (Erişim tarihi: 10.10.2022)
- Paul, J. (2016). Exploring Te Aranga design principles in Tāmaki. The Building Better Homes, Towns and Cities National Science Challenge BBHTC. [https://www.buildingbetter.nz/wp-content/uploads/2023/08/Paul\\_2017\\_exploring\\_te\\_aranga\\_design\\_principles.pdf](https://www.buildingbetter.nz/wp-content/uploads/2023/08/Paul_2017_exploring_te_aranga_design_principles.pdf) (Erişim tarihi:12.12.2024)
- Royal, C. (2005). Māori. Te Ara - the Encyclopedia of New Zealand. <http://www.TeAra.govt.nz/en/maori> (Son erişim tarihi: 11.12.2024)
- Silva, C. (2018). Auckland's urban sprawl, policy ambiguities and the peri-urbanisation to Pukekohe. *Journal of Urban Science*, 3, 1-21. <https://dx.doi.org/10.3390/urbansci3010001>
- Sullivan, A. (2017). Politics, Indigenous Rights and Resource Ownership: Māori Customary Rights to the Foreshore, Seabed and Fresh Water in New Zealand. *Studies in Arts and Humanities*. 3. 39-58.
- Statistics New Zealand. (2018). Auckland region. <https://www.stats.govt.nz/tools/2018-census-place-summaries/auckland-region> (Erişim tarihi: 26.04.2020)
- TRC Design Framework. (2016). Tamaki Regeneration Company (TRC). <https://tamakiregeneration.co.nz/assets/Key-Documents/TRC-Design-Framework.pdf> (Erişim tarihi: 10.04.2022)
- Te Aranga. (2008). Te Aranga Māori cultural landscape strategy. <http://www.tearanga.maori.nz/> (Erişim tarihi: 26.04.2020)
- UDP. (2005). The New Zealand urban design protocol. Ministry for the Environment, Aotearoa New Zealand. <https://www.mfe.govt.nz/more/towns-and-cities/urban-design-protocol> (Son erişim tarihi: 11.12.2024)
- Waa, A., Ryks, J., Stuart, K., Howden-Chapman, P. B., & Robson, B. (2014). Māori participation in urban development: Challenges and opportunities for indigenous people in Aotearoa New Zealand. *\*Lincoln Planning Review\**, 6, 4-17.
- Wai 262 - Waitangi Tribunal Ko Aotearoa Tēnei: A Report into Claims Concerning New Zealand Law and Policy Affecting Maori Culture and Identity. <https://www.wai262.nz/ko-aotearoa-tenei> (Erişim tarihi: 11.12.2024)
- Walsh, J., (2024). Designing better futures for Aotearoa New Zealand: He tirohanga Māori, a Māori perspective. <https://architecturenow.co.nz/articles/designing-better-futures-for-aotearoa-new-zealand-he-tirohanga-maoria-maori-perspective/> (Son erişim tarihi: 11.12.2024)
- Wilson, J. (2009). Nation and government. Te Ara - the Encyclopedia of New Zealand. <http://www.TeAra.govt.nz/en/nation-and-government> (Erişim tarihi: 10.12.2024)
- URL-1, [https://www.aucklanddesignmanual.co.nz/en/places-and-spaces/m\\_ori-design/te-aranga-principles.html](https://www.aucklanddesignmanual.co.nz/en/places-and-spaces/m_ori-design/te-aranga-principles.html) (Erişim tarihi: 10.12.2024)
- URL-2, <http://www.aucklanddesignmanual.co.nz/resources/case-studies/teoro> (Erişim tarihi: 16.07.2019)
- URL-3, <https://teoro.org.nz/place> (Erişim tarihi: 10.12.2024)

URL-4, <http://www.aucklanddesignmanual.co.nz/resources/case-studies/commercialbay> (Erişim tarihi: 16.07.2019)

URL-5, <https://wam.studio/work/commercial-bay> (A new, urban future for Auckland and its place as the capital of the Pacific Commercial Bay - Te Toki i te Rangi) (Erişim tarihi: 10.12.2024)

URL-6, <https://nharchitecture.net/blog/projects/commercial-bay/> (Erişim tarihi: 10.12.2024)

URL-7, <https://www.aucklandartgallery.com/> (Erişim tarihi: 10.12.2024)

URL-8, <https://www.aucklandartgallery.com/about/building> (Erişim tarihi: 10.12.2024)

URL-9, [https://www.aucklanddesignmanual.co.nz/en/case-studies/m\\_ori-design-case-studies/Toia.html](https://www.aucklanddesignmanual.co.nz/en/case-studies/m_ori-design-case-studies/Toia.html) (Son erişim tarihi: 11.12.2024)

URL-10, <https://www.aucklanddesignmanual.co.nz/en/case-studies.html> (Erişim tarihi: 10.12.2024 )

URL-11, <https://www.bespokelandscape.co.nz/toia-otahuhu> (Erişim tarihi: 10.12.2024 )

URL-12, <https://localprojectchallenge.org/women-in-fabrication-making-a-pavilion-for-zayed-college-for-girls/> (Erişim tarihi: 09.12.2024)

URL, 13, <https://fpcc.ca> (Erişim Tarihi: 10.12.2024)

URL-14, <https://www.nkmpdesert.com> (Erişim tarihi: 10.12.2014)

URL-15, <https://www.bchousing.org/publications/Interim-Guide-to-Indigenous-Housing-Development-and-Design.pdf> (Interim Guide to Indigenous Housing Development and Design, BC Housing, 2018) (Erişim tarihi: 10.12.2014)

URL-16, <http://www.johnscott.net.nz/pages/futuna.html> (Erişim tarihi: 10.12.2024)

## EXTENDED SUMMARY<sup>8</sup>

### Research Problem:

In this study, the collaboration experience between relevant public institutions and local community representatives in New Zealand to protect and develop local cultural identity within the scope of urban renewal and transformation practices is examined. The concept of Te Aranga design principles and the idea of a cultural landscape strategy first emerged in 2006. The Maori Cultural Environment Strategy ensures a harmonious and collective effort to meet the expectations and interests of the indigenous people in the creation of the built environment. The primary goal of establishing the Te Aranga design principles is to enable individuals and communities to recognize and appreciate the unique qualities of a place, region, or city. It is stated that the deepening of the sense of place and appreciation felt by the indigenous people living in a specific area (Rohe), both property owners (mana whenua) and non-property owners (mataawaka), the non-Maori regional population (tauwiwi), and visitors (manuhiri), and strengthening this connection will make it possible to protect, revive, develop, and shape the cultural environment.

### Research Questions:

This study aims to explore the nature and development process of the Te Aranga design principles and investigate their practical outcomes through implemented projects. It seeks to address the following research questions: What are the unique aspects of the Te Aranga design principles? How do these principles translate from theory to practice in urban renewal and transformation projects in New Zealand? Are there similar

<sup>8</sup> Chen, I. ve Chang, C. (2009). Cognitive load theory: an empirical study of anxiety and task performance in language learning. Electronic Journal of Research in Educational Psychology, 7(2), 729-746.

examples of such principles worldwide? Additionally, the study examines the criticisms related to the Te Aranga design principles and evaluates the potential for their application in other countries.

### **Literature Review:**

Te Aranga design principles and related initiatives have been prominently featured in New Zealand government sources, with protocol studies beginning in 2005 and the concept of Maori cultural landscape strategy emerging in 2006. The Auckland Council was formed through the selection of representatives from the local community, and development of the Te Aranga design principles commenced in 2014. Updates on these developments have been published by the Auckland Council, which hosts resources on the Auckland Design Manual website, including examples of relevant projects and design principles. Additionally, there are online resources like Nga Aho (Network of Maori Design Professionals) (<https://ngaaho.maori.nz/>), where local community and design professionals come together.

### **Methodology:**

The study first examines the historical background of the societal context in which the design principles developed. Subsequently, it sheds light on the concept and maturation of the design principles and cultural environmental strategy based on information from public sources. The implementation of claimed approaches and principles through executed projects is analyzed using five different examples. To deepen understanding, similar applications worldwide were sought for comparison, and two distinct international cases were examined. As the subject continues to evolve, current developments are scrutinized to understand the criticisms underlying them.

### **Results and Conclusions:**

The Te Aranga design principles have been established, ensuring public participation and ongoing community engagement through official channels. Residents select representatives from within their community, and indigenous artists and craftsmen who sustain cultural productions collaborate on project-based initiatives with design professionals and site authorities. In development projects where land ownership changes hands, examples show that this participatory approach is presented as a prerequisite. The Ahi Ka (Home Fires Burning) design principle, emphasizing the indigenous people's secure and respected continuation of life in their own regions, summarizes the philosophical foundation of all endeavors. This can be further expanded through detailed guidelines under secondary headings, implementing other principles to achieve this goal.

Criticism related to the topic includes the need for enhancing the feasibility of applying fundamental principles, the limited number of implemented examples, the necessity to elevate stakeholders' competency levels for ensuring participation in processes, the transformation of abstract cultural elements into commercial tourist-oriented productions within the built environment, and discrepancies between the pragmatic nature of construction processes and traditional production styles and craft practices.

In addition, similar research and practices can be found in countries historically affected by colonization such as Canada and Australia, where examples focus on preserving local indigenous cultures and traditions, addressing historical injustices, and ensuring access to infrastructure and services. Initiatives aim to represent indigenous cultures in the built environment through fostering local community participation, overcoming housing issues with solutions that incorporate traditional building techniques and lifestyles. Efforts are also directed towards ensuring that local communities benefit from economic opportunities and employment generated by urban development projects. This approach supports sustainable urban development while facilitating access to essential services like healthcare and education for these communities. Moreover, it promotes the recognition of indigenous languages and cultural identity among younger generations, facilitating the transmission of this heritage.