

Siirt İlinde Bir Mesken Kültürü: Cas Evleri

Saliha KODAY (*)

Zeki KODAY (**)

Yusuf KIZILKAN (***)

Öz: Kültür ve tarihi dokunun bir göstergesi olan meskenler, geçmişten günümüze kadar varlığını sürdürmüştür. Siirt iline özgü cas evlerinin yapı malzemesi olan cas harcı; alçı taşının öğütülerek pişirilmesiyle elde edilmektedir. Cas evleri hâlen konut olarak kullanılan evlerdir. Ekonomik faaliyetlerin artması ve ulaşımın gelişmesi birlikte yapı malzemelerinin çeşitlenmesi, mesken tiplerini modern hale getirilmiştir. Günümüzde cas evlerinin değişikliğe uğraması, bu meskenleri doğal yapısından uzaklaştırmıştır. Cas evleri, yöre halkının ekonomik faaliyetlerini yansıtan özelliklere sahiptir. Yapı planları, uğraşılan ekonomik geçim kaynağı türüne göre inşa edilmiştir. Ailelerin kültürel özellikleri, nüfus yapısı ve aile büyüklüğü; ikamet edilen cas evinin büyüklüğüne ve oda sayısına etki etmektedir. Kültürel çeşitlilik açısından doğal yaşamın göstergesi olan cas evleri, kültürel bir miras olarak algılanmalı, turizm açısından korunup gelecek nesillere aktararak değerlendirilmelidir.

Anahtar Kelimeler: Siirt ili, cas evi

A Woon Culture in The Province of Siirt: Cas Houses

Abstract: The dwellings, which are a demonstration of culture and history, have been going on their existence from the past until today. Cas mortar which is the building material of cas houses special to the province is obtained through the fact that Siirt gypsum stone is grinded and cooked. Cas houses are still used as woons. Following the increase of economic activities and the development of transportation, the diversification of building materials modernized residential types. The cas houses' undergo a change in the present day has distracted them from their natural structure. Cas houses have the features that reflect the economic activities of the native population. The building plans were built in accordance with the type of source of income. The cultural characteristics of the families have an effect on the population structure, the family size, the number of animals, the resident size and number of rooms. In terms of cultural diversity, cas houses, which are indicative of natural life, should be perceived as a cultural heritage, preserved from the point of view of tourism and evaluated transferring into the future generations.

Keywords: Siirt province, cas house

Makale Geliş Tarihi: 12.07.2017

Makale Kabul Tarihi: 19.12.2017

*) Prof. Dr. Atatürk Üniversitesi Edebiyat Fakültesi Coğrafya Bölümü, (e-posta: skoday@atauni.edu.tr)

*) Prof. Dr. Atatürk Üniversitesi Edebiyat Fakültesi Coğrafya Bölümü, (e-posta: zkoday@atauni.edu.tr)

**)Doktora Öğrencisi, Atatürk Üniversitesi Sosyal Bilimler Enstitüsü (e-posta: yusufkizilkan@hotmail.com)

I. Giriş

Meskenler, kullanılan inşa araç-gereçleri, fonksiyonları ve fizyonomileri ile içinde buldukları coğrafi mekânın doğal şartlarının yanında, meskenleri kullanan kişilerin ekonomik faaliyet türleri ve sosyoekonomik düzeyleri ile yakından ilişkilidir. Nitekim meskenler, sadece içinde yer aldıkları doğal çevre şartlarıyla değil, kendini meydana getiren insanların faaliyetlerine, kültürlerine, sosyoekonomik şartlarına bağlı olarak da çeşitli şekil ve özellikler kazanmaktadır. Bu nedenle meskenler her şeyden önce doğal çevre şartları ile insan faaliyetlerinin bir eseri olarak kabul edilmektedir (Tunçdilek, 1967: 51). Coğrafyayı ilgilendiren evler, yapı malzemesi, şekli ve çeşitli kısımlarının tertip tarzı ile içinde bulunduğu coğrafi şartların etkisini yansıtan evlerdir (Tanoğlu, 1969: 214). Yakın çevreden elde edilen yapı malzemelerine göre konutlar yapı ahşap (ağaç), toprak (kerpiç) ve taş konutlar olmak üzere genellikle 3 kategoride incelenmektedir (Tunçdilek 1956: 93, Zaman, 2010: 109). Meskenler, sakinlerinin gelenek-görenek, ekonomik ve kültürel düzey gibi değişik sosyal özellikleri nedeniyle bölgeden bölgeye, hatta yöreden yöreye önemli farklar gösterebilmektedir (Doğanay, 1994: 327). Ev, insanoğlunun var olduğu günden günümüze kadar çoğunlukla bir barınak olarak korunma amaçlı çeşitli faaliyetlerle kullanılır (Bozkurt, 2013: 37). Genellikle çevre koşullarına iyi bir şekilde yansıtan bu evler, aslında bulunduğu bölgenin ve yörenin adeta bir iklim tasnifi örneklemesidir.

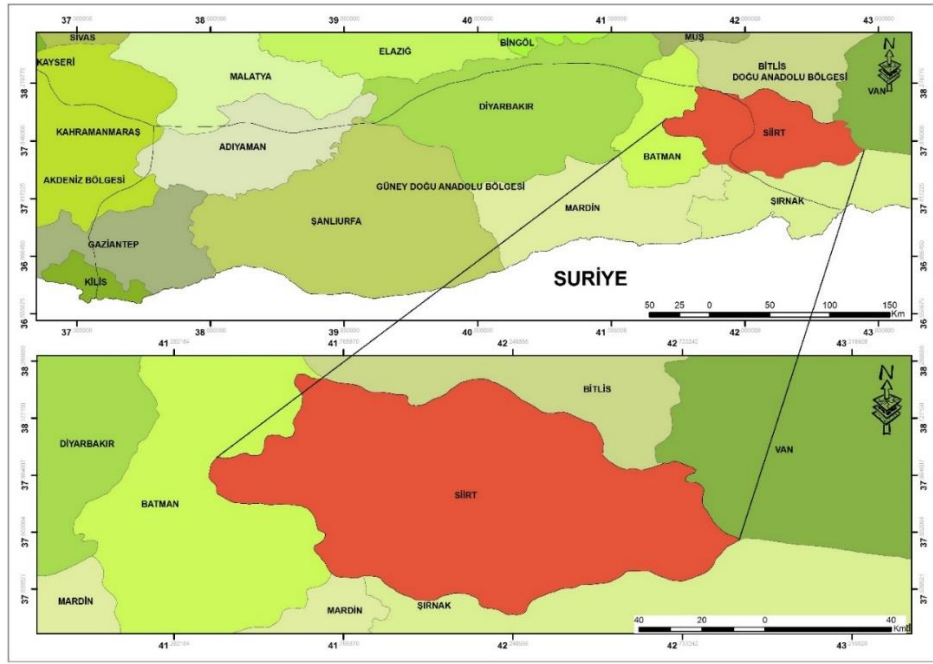
Meskenler; insanların dış etkilerden korunması, dinlenmesi ve bir takım ihtiyaçların karşılanması gibi aynı amaçlara hizmet etmesine rağmen şekil ve tarz bakımından farklılıklar bulunmaktadır. Bunda meskenin bulunduğu coğrafi çevrenin rolü büyüktür (Koday, 1995: 29). Araştırma konusunu oluşturan *cas* evleri, geçmişten günümüze tarihe kaynaklık etmiş olup varlığını devam ettirmektedir. Özellikle Siirt şehrinin merkezi kesimlerinde ve ayrıca genellikle Aydınlar ilçe merkezinde sıklıkla bu evlere rastlanmaktadır. Eski motiflerin (Türk bayrağı simgeleri, tırnak izlerinin şekillendirilmesi) genellikle yörede yaşayan insanların kültürlerini, gelenek-göreneklerini yansıtmaktadır.

II. Araştırmanın Amacı ve Yöntemi

Makalede; mesken özellikleri ve alan bakımından önceden çalışılmış yayınlar incelenmiştir. Bazı *cas* evlerinde İl Kültür Turizm müdürlüğü tarafından gerçekleştirilen restorasyon faaliyetleri fotoğraflarla çalışmaya aktarılmıştır. Siirt Merkez ilçesi ve Tillo (Aydınlar) ilçe merkezinde bulunan *cas* yapıları hem dış görünüş hem de işlev bakımından farklılıklar araştırılarak bilgiler edinilmiştir. Ayrıca yöre halkıyla yapılan mülakatlarla halkın sahip olduğu mülkiyetler üzerindeki çalışmalarla meskenler, daha iyi tasnif edilmiştir. Haritalama süreci CBS kullanılarak ARCGIS 10.3 sürümü ile haritalar elektronik ortamda hazırlanmıştır. Siirt Merkez İlçesinde Ülkü, Tınaztepe, Conkbayırı, Sakarya, İnönü mahallelerinde ve Tillo ilçe merkezindeki Mücahit, Kürt, Fakirullah mahallelerinde *cas* evlerinin yoğunlaştığı alanlar harita üzerinde belirlenmiştir. Bu bağlamda toplanan ve elde edilen tüm veriler birbirleriyle ilişkili olarak açıklanmaya çalışılmıştır.

III. Araştırma Sahasının Konum Özellikleri

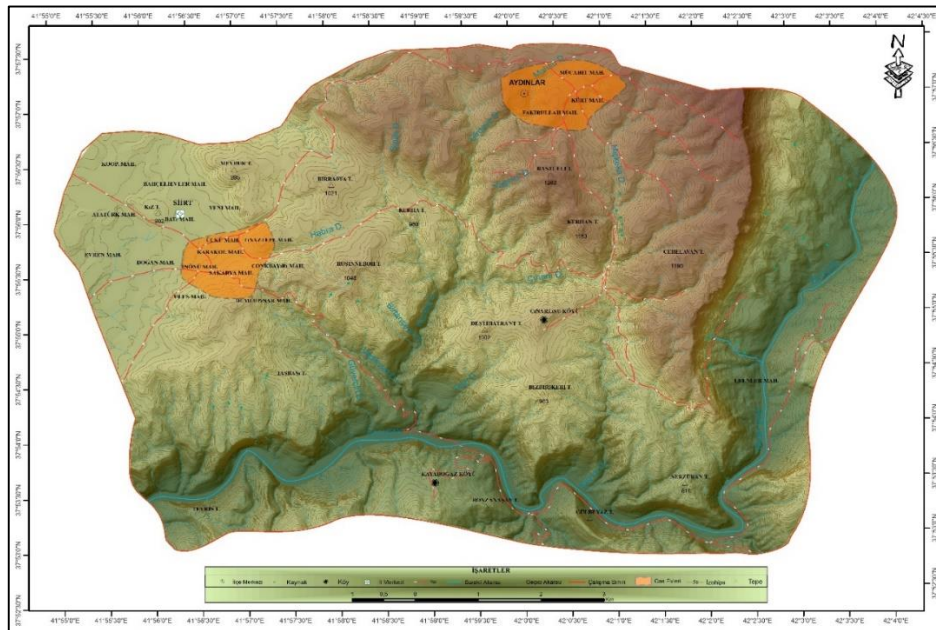
Siirt ili Güneydoğu Anadolu Bölgesinde, Güneydoğu Torosların güney eteklerinde yer almakta olup, ilin güneyinde Şırnak ve Mardin, doğusunda Van, kuzeyinde Bitlis ve batısında Batman illeri bulunmaktadır(Harita 1). 6,182 km² yüzölçümü olan ilde, Merkez ilçeyle birlikte 7 ilçe, 12 belediye örgütlü yerleşme ve 263 köy bulunmaktadır.



Harita 1. Lokasyon Haritası

Erinç ve Tunçdilek' e göre Güneydoğu Anadolu, Toros Dağlarının önüne uzanan, vadilerle derin bir şekilde parçalanmış, 500-600 m yükseltideki geniş kalker platolardan müteşekkil zirai bir bölgeyi temsil eder(Erinç ve Tunçdilek, 1952: 194). Bütünüyle geniş bir plato görünümünde olan Güneydoğu Anadolu bölgesi, hafifçe kıvrımlı ve kısmen de faylı bir jeolojik yapıya sahip bulunur(Sözer, 1984: 9). Siirt ilinin batısında Kezer ve Başur vadilerinin sınırlı alanları iyi gelişmiş geniş şekilleri olan alanlardır. Botan Çayı Vadisi içerisinde akan Botan Çayı yöredeki en büyük akarsu olup Dicle Irmağının en önemli kollarından bir tanesini oluşturmaktadır(Fotoğraf 1,2). Bununla birlikte bu vadiler genellikle dar olup, ekili araziler ve yerleşme alanları oldukça azdır. Garzan Vadisinin durumu diğer alanlara göre farklılık göstermekte olup dalgalı tepeleri, diğer alanların yüksek tepelik alanlarına oranla yerleşime ve tarımsal faaliyetlere oldukça uygun olan geniş bir vadi yapısı gözlenmektedir. İlin doğusundaki bölge diğer alanlara göre yüksek ve dağlık kesimleri oluşturmaktadır (Braidwood ve Çambel, 1980: 108).

Siirt şehri kuruluş yeri bakımından çevre yerleşim alanlarına göre hâkim konumda yer almaktadır. Şehrin eski kuruluş alanını oluşturan Tınastepe ve Ülkü mahallelerinde *cas* evlerine dağınık bir biçimde rastlanmaktadır. Ancak bu meskenlerin yaygın olarak görüldüğü Tillo İlçe Merkezi'nin bulunduğu konum, Merkez ilçeye nazaran jeomorfolojik özellikler açısından daha sade yapılı olması sonucunda *cas* evlerinin sadece birkaç mahallede değil, Tillo ilçe merkezi geneline yayılmasına olanak sağlamıştır(Harita 2).



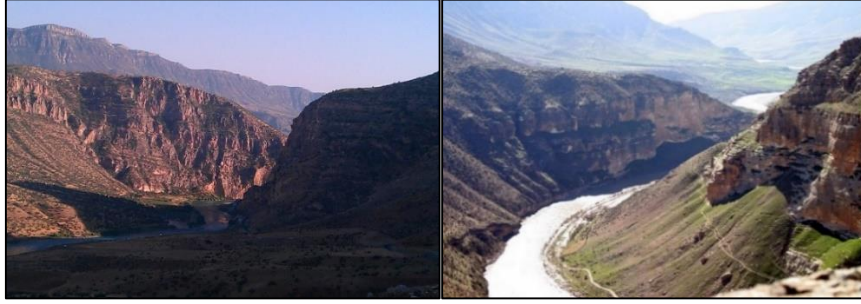
Harita 2. Cas evlerinin mahallelere göre dağılımı

Siirt ili; Güneydoğu Anadolu Kenar Kıvrımlarına ait tektonik birliklerle, Bitlis Metamorfik Masifi arasındaki bindirme zonunda yer almaktadır. Jeolojik açıdan 1. derece deprem kuşağında bulunmakla birlikte önemli fay hatlarının dışında kalmaktadır. Siirt ve batman illeri önemli alçıtışı yataklarına sahiptir (MTA Web-1). Siirt ili jeolojik yapı açısından *Cas* evlerinin hammaddesini oluşturan; çakıltaşı, kumtaşı, şeyl, marn, kalker kayaçlarının hâkim olduğu Orta Eosen yaşlı kalker formasyonu içinde yer almaktadır. Paleosen yaşlı kırmızı ve pembe renkli kayaçları oluşturan Gercüş formasyonu Siirt iline kadar devam etmektedir (Koday vd. 2001: 105-121).

IV. Cas Evleri

Doğal çevre şartlarından jeolojinin meskenler üzerinde görülen en belirgin etkisi, çevreden temin edilen ve meskenlerin yapımında kullanılan malzeme olarak

görülmektedir. Bu nedenle *Cas* maddesi yaygın olarak bulunan Jips' in (alçı taşı) fırınlarda yakılıp öğütülmesiyle elde edilen bir tür kaba alçı olup bu meskenlerde kullanılan temel yapı malzemesini oluşturmuştur.



Fotoğraf 1-2. Botan Çayı ve Vadisinden Görünüm

Akdeniz ikliminin bozulmuş koşullarının hüküm sürdüğü araştırma sahasındaki genel iklim karakteri; yaz aylarında sıcak-kurak, kış aylarında ise serin-yağışlıdır. Siirt ilinin en yüksek sıcaklık ortalaması temmuz ayında 37,1°C ve en düşük sıcaklık ortalaması aralık ayında - 8,8°C olup, 1950–2015 yılları arasındaki gözlemlere göre ildeki ortalama sıcaklık 16°C'dir. Yıllık ortalama yağış 716,9 mm'dir.

İklim koşullarına göre uygun bir şekilde inşa edilen çevre dostu ve yörenin iklimini iyi bir şekilde yansıtan *cas* evlerinde; kullanılan harcın yalıtım işlevi görmesinden, yaz ayları sıcağında meskenlerin içini serin tutan; kış aylarında ise sıcak tutan özelliğiyle oldukça kullanışlı durumdadır. Bunun sebebi ise; inşa sürecinde kullanılan malzemeler, odalardaki tavan kısmına doğru piramit şekilli çatı tipinin varlığı, yörenin iklimine bağlı olarak pencere büyüklüğü gibi hususlar yanında, gün ışığından yararlanmak için, çatı kesimlerine açılan küçük pencerelerle gün ışığından maksimum faydalanma sağlanmıştır.

Güneydoğu Anadolu bölgesi İran-turan flora alanına dâhil olan Siirt ili, Doğu Anadolu yapraklı orman kuşağı ile Güneydoğu Anadolu bozkır kuşağı üzerinde kalır. Güneydoğu Anadolu bölgesi yağış azlığının ve kurak dönemin hüküm sürdüğü bölge olarak dikkati çekmektedir. Bu şartlara bağlı olarak çalışma sahasında yaz kuraklığına uyum sağlayan bazı meşe ve bazı çalı türleri yer almaktadır (Avcı,2005;27-55). Relief ve iklim şartları, bölgede yer alan doğal ormanın alt sınırını da belirlemektedir. Step kenarında görülen ve genellikle saf meşe toplulukları(*Quercus*) ibaret olan bu ormanlar, bölgede Akdeniz iklimine yaklaşan kontinental bir iklim tipi hüküm sürdüğü için, kurakçıl orman karakterindedir. Meşe toplulukları Siirt- Şirvan- Garzan civarında 700 m. gibi alçak seviyelere inmektedir(Sözer, 1984: 24).Meşe türlerinden Lübnan meşesi, Palamut meşesi, Mazı meşesi yaygınlık göstermektedir. Siirt ili civarında ise dar sahalı olarak relik nitelikli kızılçamlar dikkati çeker (Arınç, 2013: 382). Sakızlık ağacı da yörede yaygın olarak yetişmekte ve aşılansarak Siirt fıstığı üretilmektedir(Fotoğraf 3,4).



Fotoğraf 3.Menengiç ağacı meyvesi **Fotoğraf 4.**Fıstık ağacı
(www.hakikibittimsabunu.com)

Bitki örtüsüyle ilişkili olarak belli zamanlarda toplanan yakacak malzemelerinin tek alanda ve elverişli koşullarda muhafaza edilmesi amaçlanmıştır. Bu amaç doğrultusunda *cas* evleri yapımında aileler kendi ihtiyaçları için, özellikle ısınma ihtiyacını karşılamak amacıyla evin dışında odun deposu biçiminde kış yakacaklarını sakladığı bir bölüm oluşturmuşlardır.(Fotoğraf 5). Genellikle meskenlerde barınma alanlarından farklı ve genellikle avlu kısmında yer alan oda veya eklentiler mevcuttur.



Fotoğraf 5.*Cas* evlerinde kullanılan odunluktan görünüm

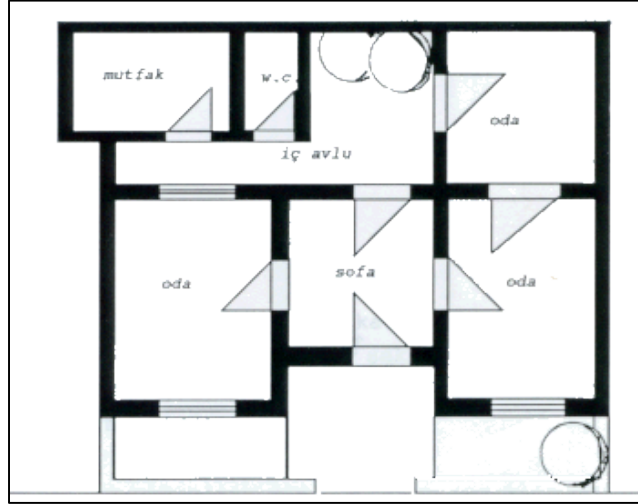
Siirt ili bulunduğu konum itibariyle Dicle Irmağı'nın önemli su toplama alanlarından birini oluşturmaktadır. Önemli akarsuları: Dicle Irmağı, Botan Suyu (Uluçay), Garzan Çayı, Kızılsu Çayı ve Behrancı Deresi'dir.

Siirt ilinin su varlığı açısından önemli bir su toplama havzası içinde yer alması, *cas* evlerinin inşaa sürecine etki etmiştir. *Cas* evlerine yapılan gezilerde bu evlerin avlu

bölümünde genellikle su kuyusunun bulunması ailelerin su varlığından en uygun biçimde yararlanmalarını sağlamıştır.

2016 yılı ADNKS sayımına göre; ilde **166.463'** ü erkek, **156.201'i** kadın olmak üzere toplam **322.664** kişi yaşamaktaydı. Yüzölçümü 6,182 km² olan Siirt ilinde nüfus yoğunluğu **59/km²**'dir.

Cas evlerinin yapım aşamasında kullanılan yöntemler nüfus, aile, gelenek-görenek ve yörede yaşayan ailelerin yaşam şartlarını tam anlamıyla yansıtmaktadır. Bu meskenlerde yaşayan evli çift sayısına göre odalar bölünmekte, kız ve erkek cinsiyet ayrımına göre oda sayısı değişmektedir. Hatta sadece oda sayısı ve yapılış tarzı değil, geçmişte kullanılan kapı tokmakları bile yöre insanının yaşam tarzını ve inceliğini yansıtmaktadır(şekil 1).



Şekil 1. Cas evi plan örneği(Plandaki yuvarlak şekiller ağaç topluluklarını temsil etmektedir.)

Cas maddesi yapımında; sadece kireç taşı vb. taşlar değil, aynı zamanda Siirt ili çevresinde bulunan molozlarla da kullanılarak bir karışım haline getirilir. Kuruması için piramit biçiminde üst üste yığılarak bir bütün halini alan *cas* harcı; suyu hapsedmiş olan bileşenlerin sudan arınması ve su miktarının azaltılması amacıyla altı yanıcı maddelerle doldurularak (genellikle odun) 3 gün boyunca fırınlama yöntemiyle kurutulur. Kurutma işleminin tamamlanmasıyla beraber bir tür toprak haline gelen *cas* maddesi toz halini alabilmesi için tokmak yardımıyla ufalanır. Kullanım amacıyla bekletilen bu madde, mesken yapımı esnasında duvar ustaları tarafından gerekli görüldüğü miktarlarda kesme taş parçaları ve molozlarla bu *cas* malzemesini birleştirerek on beş-yirmi gün gibi bir sürede iki-üç katlı, tavanı kubbeli ev inşa ederler. Odalardaki tavanların kubbe şeklinde tasarlanması ülkemizde yaygın olmayan bir yöntemdir. Isıyı hapsedme yöntemi olarak kullanılmaktadır. Urfa yöresinde arı kovanı

biçiminde tasarlanan *Harran* evlerinin de yapımında *cas* evlerine benzer teknikler kullanılmaktadır(Birinci vd., 2017:93-118) *Cas* malzemesiyle yapılan bu mesken tiplerinin yapım sürecini günümüzde görmek mümkün değildir. *Cas* evi yapımının maliyetinin fazla ve işçiliğinin zor olması, görülmemesindeki en büyük etkidir. Yeni konut ihtiyacının artması, çimento kullanımının yaygınlaşması(Bulut vd.,2016: 300) ve daha ucuz olarak elde edilen modern alçı maddelerinin varlığı *cas* harcının yapımının unutulmasına neden olmuştur.

Bir tür alçı malzemesi olan *cas*, Siirt iline özgü yapı malzemesi olarak bu evlerin yapımında kullanılmıştır. İki ya da üç katlı olan bu evler, çevreye zarar vermeyen doğal malzemelerden üretildikleri için çevre dostu yapılardır. Bu evlerdeki kalın duvarlar, yazın sıcaklığını ve kışın soğuşunu önleyecek biçimde örülmekte olup, üstü kemerli dikdörtgen pencereler küçük tutulmaktadır. Kıрма, moloz ve kesme taş malzemenin inşa edilen oldukça kalın duvarlar ve üst örtüye sahip bu evler, *cas* harcıyla sıvanarak ön pencerelerinde dışa çıkık balkonu ile kale izlenimi verir(Fotoğraf 6). Dışarıdan bakıldığında düz görünen çatı, iç kısımdan bakıldığında kubbe şeklinde olduğu görülür, bu şekli bazı odaların tavanlarında da görmek mümkündür(Sönmez, 2012: 35).



Fotoğraf 6. Dışa Çıkık Balkonuyla Kale İzlenimi Veren *Cas* evi

Yapımında sadece harç değil, çevredeki çeşitli ağaç malzeme (özellikle meşe) meskene destek vermesi amacıyla ev içinde ve dışında belirli kısımlarda kullanılmaktadır. *cas* evlerinde Bazı *cas* evlerini daha dayanıklı hale getirmek amacıyla, duvarların çökmesini engellemek için yapım aşamasında “Hatıl” adı verilen ağaç kütükleri ile duvarlar desteklenmektedir(Fotoğraf 8). Zamanla tahrip olan bazı ev bölümlerinin yeniden sağlamlaştırılması amacıyla demir profiller kullanılmaktadır. Fakat yapılan bu restore biçimiyle *cas* evlerinin tarihi ve mimari yapısı zarar görmektedir



Fotoğraf 7. Kubbe şekilli tavanların çökmemesi amacıyla destek olarak konulan hatıl(tahta) örneği

Evlerin ahşaptan yapılmış küçük, üst kısımları genellikle yuvarlak kemerli pencereleri de evlere bir başka güzellik katmıştır. Bu evlere “Dergâh” adı verilen, süslü “Mısraheyn” diye tabir edilen çift kanatlı kapıdan girilir(Fotoğraf 8). Bu kapıların arkasında kalın tahtadan yapılmış sürgüler, kapının üzerindeyse metalden yapılmış el şeklinde iki tokmak bulunmaktadır. Bu tokmalardan sıkılmış yumruk şeklinde olanı tok ses çıkarır ve kapıyı çalan erkekler tarafından kullanılırken, açılmış el şeklinde olanı ise tiz ses çıkarır ve eve gelen bayanlar tarafından kullanılmaktadır(Fotoğraf 9). Ev sahipleri tokmağın sesine göre gelenin kadın veya erkek olduğunu bilir ve kapı ona göre açılır. Kapılarda gözetleme penceresi de bulunmaktadır. Kapıyı çalan kişi eve girmeyecekse görüşme bu pencereden yapılır.



Fotoğraf 8. Cas Evi Giriş Kapısı



Fotoğraf 9. Bayanların Kullandığı Kapı Tokmağı

Cas evlerinde mesken inşa edilirken; çevresi yüksek duvarlarla örülmüş, aile fertlerinin rahatça hareket edebilmesi ve aile mahremiyetinin korunması amacıyla avlu yapımı yaygındır. Avluda ev müştemilatından ayrı olarak su kuyusu ve tuvalet vardır(Fotoğraf 10-11). Yerel dilde “Havş” olarak adlandırılan bu bölümde, ailenin tüm ihtiyaçlarını karşıladığı ev için gerekli araç ve gereçler (dibek, tandır, biber kurutma alanları, pestil yapımı için kullanılan el aletleri ve kazanlar vb.) bulunmaktadır.



Fotoğraf 10. Cas evi avlu bölümü



Fotoğraf 11. Su kuyusu

Özellikler yaz aylarında kullanılmakta olan avlu demir profillerle veya kalaslarla desteklenerek üzüm asmalarının uzaması amacıyla kapatılabilmektedir. Uzayan bu üzüm asmalarının yaprakları olgunlaşınca aile fertleri tarafından toplanarak salamura yapılır ve kış ayları için stoklanmaktadır(Fotoğraf 12).



Fotoğraf 12. Demir profillere veya kalaslara tutturulmuş üzüm asmaları

Kokuların engellenmesi amacıyla da yapılan avlu; kendi içinde bölümlere ayrılmış durumdadır. Meskende yaşayan kişilerin kullanması amacıyla avluda bir su kuyusu, köşesinde bir “Dibek” bulunur. Yılın belli dönemlerinde “Dibek” ile öğütülen buğday ve bulgur kışlık ihtiyaçlar için hazırlanmaktadır.

Yemek işlerinin ve çeşitli amaçlarla pişirilmesi gereken yiyecek ve içeceklerin yapımı için kullanılan, halk dilinde “Tefeye”, günümüzde ise “Şömine” adı verilen günün şartlarıyla taştan yapılmış araçlar kullanılmaktaydı. Şöminenin etrafı zarif, dar bir rafla çevrelenmektedir(Fotoğraf 13). Kış aylarında evin fertleri genellikle bu alanda oturmakta ve ısınma şömine aracılığıyla gerçekleşmektedir.



Fotoğraf 13. Cas Evi Şömine Örneği

Avluda “Pestil” ve “Köme” üretimine ayrılan bir oda da bulunmaktadır. Bu odaya “Mahsara” adı verilmiştir. Kurutma işlemleri bu alanda gerçekleşir(Fotoğraf 14-15).



Fotoğraf 14. Mahsarada pestil yapımından görünüm.

Fotoğraf 15.Köme yapımından görünüm

Avludan geçildikten sonra yaz aylarında serin, kış aylarında ise sıcak olan, genelde örme duvar olarak tasarlanmış ve misafirlerin bu alanda ağırlandığı “Behu” adı verilen odaya geçilir. Behu’nun bir yanında ise birkaç merdivenle inilen “Tabok” denilen bir mahzen bulunmaktadır. Bu mahzenlerin çoğu çökmüş olduğu için günümüzde genellikle kullanılmamaktadır. Bir nevi buzdolabı görevi gören bu yerde bozulacak türde olan peynir, et ve diğer kışlık yiyecekler muhafaza edilmektedir. Behu’dan 10-15 basamak çıkılarak “Çırtak” denilen balkon olarak adlandırabileceğimiz bir yere geçilir(Fotoğraf 16).



Fotoğraf 16. Çırtak’ tan bir görünüm

Meskende yer alan odalar ikamet eden kişi sayısına ve medeni durumlarına göre artabilmektedir. Ataerkil bir aile yapısının görüldüğü *cas* evlerinde oda sayısı daha çoktur. Meskende yer alan odaların içinde “Kabbele” denilen ve duvara gömülü şekilde yapılan bölmelerde; yorgan, yastık, vb. eşyaların konulduğu yükükler bulunmaktadır(Fotoğraf 17). Günümüzde bu kullanım bölmelerine niş adı verilmektedir.



Fotoğraf 17. Duvar oyması örneklerle Kabbele

Ayrıca *cas* evleri mutfaklarında mutfak eşyalarının konulduğu yerel dilde “Şeyhilmaalok” denilen tel dolaplar bulunmaktadır. Geçmişin kültürünü yansıtan eşyalar ve gümüşten el emeği ürünler günümüzde hala işlevlerini korumaktadır(Fotoğraf 18).



Fotoğraf 18. Bakır eşyalardan görünüm (Kazan, el kevigir)

Bu meskenler Siirt ilinin eski yerleşim yerlerini oluşturan sokaklar arasında farklı tarzlarda inşa edilmiştir. Bazen bu evler birbirini takip eden, altından yollar geçen kemerlerle birbirine bağlanır. Bu yapıya yerel dilde “Abbare”, günümüzde ise “Geçit” adı verilir. Geçit üzerinde yer alan bölüm, evin bir parçası ve yaşam alanıdır. Şanlıurfa, Mardin, gibi illerde “*Abbara*” olarak adlandırılan (Arınç, 2016:298) bu kemerler aslından bölge mimarisindeki benzerlikleri ortaya çıkarmaktadır.

Abbara veya *Abbare*; isimlerini üzerinde ikamet eden ailenin soy isminden ya da lakaplarından alır. Evleri rutubetten korumak ve sokak içi hava sirkülasyonunun sağlanması açısından önem arz etmektedir (Fotoğraf 19).





Fotoğraf 19. Siirt İli Sokaklarında Bulunan Abbarelerden (geçit) Bir Görünüm.

V.Sonuç ve Öneriler

Geçmişin izlerini yansıtmakta olan bu evler günümüzde hâlâ kullanılmakta ve bazı aileler bu meskenlerde ikamet etmektedir. Fakat zamanın yıkıcı ve tahrip edici etkisiyle *cas* evleri ciddi zararlar görmüş, görmeye devam etmektedir. İlk Siirt şehrinin kuruluş yerindeki mahallerde bu evlerin yapımı oldukça fazlaydı. Hâlâ varlığını korumaya çalışan bu meskenler günümüz modernleşme koşullarıyla değişikliğe uğramış ve çeşitli yapım malzemeleri, çeşitli yöntemlerin geliştirilmesi ile doğal yapısından oldukça uzaklaşmıştır. *Cas* evlerinde kullanılan araç ve gereçler yörede aile büyükleri tarafından kullanılmakta olup, tarih kokan ve onlara geçmişî hatırlatan vazgeçilmez araçlar hâline gelerek özgünlüğünü korumaktadır.

Cas evlerinin yaygınlık açısından en kullanışlı olduğu bölgenin Tillo ilçesi olmasının nedeni ise, ilçenin resmen tarihsel bir yerleşme haline gelmesi ve yöre halkının bu tarz eserleri korumaya önem vermiş olmasından kaynaklanmaktadır. Tillo tarihi güzellikleri, inanç turizmi açısından ilgi çekici ve değerlendirilmesi gereken bir ilçe merkezidir.

Cas evinin inşa süreci günümüzde koşullarında pek mümkün değildir. Bunun en büyük nedenleri arasında *Cas* evi ustaları sayısının gün geçtikçe azalması gösterilebilir. Ayrıca günümüz yeni inşa tekniklerine karşı direnemeyen *cas* evi harcının yapımının zor olması, *cas* evi yapımını maliyetli hale getirmektedir. Geçmişte çok iyi şekilde inşa edilen bu evlere benzer, günümüzde ayakta kalan *cas* evleri çeşitli müdahalelerle özgün yapısından uzaklaştırılarak farklı mesken tiplerini ortaya çıkarmıştır. Siirt İl Kültür Turizm Müdürlüğü'nden edilen bilgilere göre restorasyonu devam eden çok az *cas* evi

bulunmaktadır. Bu tür meskenlerin yoğun olduğu ilde *cas* evlerinin varlığını sürdürürebilmek için gereken çabaların azlığı bu meskenlerin yok olmasına neden olmaktadır.

Safranbolu evleri gibi kendine has özellikleri bulunan Siirt evlerinin sayısı gün geçtikçe azalmaktadır. *Cas* evleri Siirt ili için kültürel açıdan bölgenin en önemli özelliklerini tanıyan bir il olmasına rağmen gerek kültürel mirası koruma açısından yeteri kadar önlem alınmaması gerekse tanıtıcı reklamlarının bulunmaması nedeniyle Türkiye genelinde pek bilinmemektedir. Çeşitli kültürel projelerle birlikte özellikle Tillo ilçesine inanç turizmi için gelen turistlerin ilgisini çekme amaçlı çeşitli basın-yayım organları aracılığıyla desteklenmelidir. Bu bağlamda *cas* evlerinin diğer kültürel miras olanaklarının tanıtımının daha fazla yapılarak yöredeki kültürel özelliklerine ve yöre ekonomisine katkıda bulunacak çalışmalar yapılmalıdır.

Siirt İl Kültür Turizm Müdürlüğü'nün yürütebileceği bir proje ile çeşitli eğitici bilgiler verilerek kültürel mirasın korunması ve diğer nesillere aktarımı konusunda yöre halkı aydınlatılmalıdır. *Cas* evlerini koruma amaçlı çalışmalara yoğunlaşarak gereken önemin gösterilmesi gerekmektedir. Siirt Merkez ilçesinde *cas* evlerinin bulunduğu alanlar günümüz itibarı ile terör olaylarının tam ortasında kalmıştır. Bu olayların sonucunda valilik tarafından restore edilmiş, koruma altına alınmış birkaç mesken, yağmalanarak kullanılmaz hale gelmiştir. Bu tür meskenler; *Korunması Gerekli Taşınmaz Kültür ve Tabiat Varlıkları* envanterine kaydedilmeli ve kanun gereğince Kültür Turizm Bakanlığı tarafından koruma amaçlı önlemler alınarak meskenlerin yapı bakımından ne durumda oldukları belirlenmelidir ve değerlendirilmelidir. Kültür evi veya Kültür yolu projeleriyle; *cas* evlerinin gelecek nesillere aktarılması amacıyla yeni yerleşim alanlarının belirli konumlarında bu evler tekrardan yapılmalıdır. Yapılacak bu yenilikle yöredeki genç nüfusun bu tür kültürel yapıları koruma bilinci oluşturulması ve kültürel mirasımızı öğrenmeleri açısından önem arz etmektedir.

Kaynaklar

- Arınç, K., (2013). *Doğal, İktisadi, Sosyal ve Siyasal Yönleriyle Türkiye'nin İç Bölgeleri (I. Baskı)*. B.A.M, Coğrafya Araştırmaları Serisi No: 103, Erzurum.
- Arınç, K., (2016). *Doğal, İktisadi, Sosyal ve Siyasal Yönleriyle Doğu ve Güneydoğu Anadolu Bölgeleri (II. Baskı)*. B.A.M, Coğrafya Araştırmaları Serisi No: 106, Erzurum.
- Avcı, M., (2005). "Çeşitlilik ve endemizm açısından Türkiye'nin bitki örtüsü". İstanbul Üniversitesi Edebiyat Fakültesi Coğrafya Bölümü *Coğrafya Dergisi*, 13(1), 27-55.
- Birinci, S., Kaymaz, Ç.K. Camcı, A. (2017). "Kültür Turizmi Açısından Harran İlçe Merkezi ve Geleneksel Kubbe Meskenleri (Şanlıurfa) *Turkish Studies - International Periodical for the Languages, Literature and History of Turkish*, 93-118.

- Bozkurt, S. G., (2012). "19. yy da Osmanlı Konut Mimarisinde İç Mekân Kurgusunun Safranbolu Evleri Örneğinde İrdelenmesi". Journal of the Faculty of Forestry Istanbul University| *Istanbul Üniversitesi Orman Fakültesi Dergisi*, 62(2), S:37-70.
- Bulut, İ., Ertürk, M., Özoğul, B.(2016). "Kırsal Konut Ekolojisi Açısından Geleneksel Sorgun Köy Evleri", Uluslararası Bozok Sempozyumu, (4.),297-314
- Çambel, H., & Braidwood, R. J., (1980). *Prehistoric research in southeastern Anatolia*. Edebiyat Fakültesi Basimevi. İstanbul
- Doğanay, H., & Alım, M., (1994). *Türkiye beşeri ve ekonomik coğrafyası*. Gazi Büro Kitapevi, Ankara.
- Erinç, S., Tunçdilek, N., (1952). "The agricultural regions of Turkey". *Geographical Review*, 42(2), S:179-203.
- Koday, S., Koday, Z., Karakuzulu Z., (2001) "Van-Hakkâri-Şırnak ve Siirt Arasında Coğrafi Gözlemler", *Doğu Coğrafya Dergisi* 7(6), S:105-121
- Koday, S., (1995). "Dadaşköy Meskenlerinin Coğrafi Şartlarla İlişkisi". Atatürk Üniv. Fen-Edebiyat Fakültesi *Edebiyat Bilimleri Araştırma Dergisi*, (21), S:25-39.
- Maden Tetkik Arama Genel Müdürlüğü Yayınları 2015
- Sönmez, M. E., (2012). "Tillo (Siirt) İlçesi'nin kültürel turizm potansiyeli". *Türk Coğrafya Dergisi*, 59.
- Sözer, A. N., (1984). "Güneydoğu Anadolu'nun Doğal Çevre Şartlarına Coğrafi Bir Bakış". *Ege Coğrafya Dergisi*, 2(1) S:8-30
- Tanoğlu, A., (1969). *Beşeri coğrafya: Nüfus ve yerleşme*. İstanbul Üniversitesi.
- Tonguç, S., (2011). *Unutulmuş Diyarlar Siirt ve Tillo*.
- Tunçdilek, N. (1956). "Eskişehir Bölgesinde Mesken Tiplerine Toplu Bir Bakış". İstanbul Üniversitesi, *Coğrafya Enstitüsü Dergisi*. Cilt:2, S:92-106. İstanbul
- Tunçdilek, N. ,(1967). *Türkiye İskân Coğrafyası, Kır İskânı (Köy-Altı İskân Şekilleri)*, İÜ Ed. Fak. Yay, 1283.
- Zaman, M., Güner, İ., Bulut, İ., Özdemir, N., Kılıçarslan, A., Özdemir, T., & Gökmen, B.,(2010). *Genel Beşeri ve Ekonomik Coğrafya*. Ankara: Gündüz Eğitim ve Yayıncılık.

www.google.com(Son erişim tarihi:29.06.2016)

www.hakikibittimsabunu.com(Son erişim tarihi:24.07.2016)

www.mgm.gov.tr(Son erişim tarihi:19.10.2016)

www.mta.gov.tr(Son erişim tarihi:01.12.2016)

www.mta.gov.tr(Son erişim tarihi:23.11.2016)

www.siirt.gov.tr(Son erişim tarihi:24.07.2016)

www.siirt56.com(Son erişim tarihi:11.11.2016)

www.wikipedia.com(Son erişim tarihi:03.09.2016)