

1455 Tarihli Tahrir Kayıtlarına Göre Ordu ve Çevresinde Ekonomik Bir Faaliyet Olarak Arıcılık ve Bal Üretimi

Savaş EĞİLMEZ (*)

Ahmet Safa YILDIRIM (**)

Öz: Bugün, Türkiye'nin en önemli bal üretim merkezlerinden biri olan Ordu, bu konudaki bilgi ve tecrübesini, bölgede antikçağdan beri süregelen arıcılık faaliyetlerinden almaktadır. Bölgenin topografik özellikleri ve zengin florası, Ordu ve çevresinde binlerce yıldır arıcılığı ekonomik bir faaliyet olarak yapılmasına olanak sağlamış ve bu durum M.Ö. 4. yüzyıldan itibaren antikçağ yazarlarının eserlerine de yansımıştır. 13. yüzyılın sonlarından itibaren Orta Karadeniz coğrafyasında fetih ve iskân hareketlerine başlayan Türkler, Ordu ve çevresinde Bayramlı Beyliği'ni kurmaya muvaffak olmuşlar ve geçmişten gelen arıcılık mirasına sahip çıkarak günümüze kadar devam ettirmişlerdir. Ordu ve çevresinde sürdürülen arıcılık ve bal üretimi, bölgenin mevcut en eski tarihli resmî belgeleri olan 1455 yılına ait tahrir defterlerinde de açıkça görülmektedir. Bu çalışmada, adı geçen tahrir defterlerine göre Ordu ve çevresinde bulunan yerleşmelerden toplanan öşr-i asel (bal vergisi) miktarları tespit edilerek yerleşmelerin bal üretimi oranları hakkında istatistiki bilgiler verilmiştir. Böylece Ordu'da halen önemli bir geçim kaynağı olan arıcılığın kökenine ışık tutulmaya çalışılmıştır.

Anahtar Kelimeler: Bayramlı, Ordu, Arıcılık, Bal Üretimi, Tahrir Defterleri, Öşr-i Asel

According to 1455 Dated Tahrir Records As an Economical Activity: Beekeeping and Honey Production in and around Ordu

Abstract: Ordu, which is one of the honey production centers of Turkey, gets its knowledge and experience about this topic at present from ongoing beekeeping activities in the region since antiquity. The topographical features and the rich flora of the region had enabled the beekeeping as an economical activity for thousands of years in and around Ordu and this had been reflected in the works of ancient authors from the 4th century BC. From the late 13th century onwards, the Turks who started to conquer and settle in the middle blacksea region, succeeded to find the principality of Bayramlı and staking a claim to heritage of beekeeping which had been ongoing from the past, have carried on until today. Beekeeping and honey production continued in and around Ordu is clearly seen in the tahrir books which are dated 1455, the oldest available official documents of the region. In this study, according to aforesaid tahrir books, the amount of honey taxes received from the settlements have been determined in and around Ordu and statistical information about the honey production rates of settlementst have been given. Thus, we have tried to enlighten the past of beekeeping which is still an important source of income in Ordu.

Keywords: Bayramlı, Ordu, Beekeeping, Honey Production, Tahrir Books, Honey Tax

Makale Geliş Tarihi: 14.11.2017

Makale Kabul Tarihi: 09.12.2017

*)Yrd.Doç.Dr.,Atatürk Üniversitesi Edebiyat Fakültesi Tarih Bölümü, (e-posta: egilmez@atauni.edu.tr)

**)Arş.Gör.,Atatürk Üniversitesi Edebiyat Fakültesi Tarih Bölümü, (e-posta: ahmet.yildirim@atauni.edu.tr)

I. Giriş

20 ilçesinin tamamında arıcılık faaliyetinin yapıldığı Ordu ili, Türkiye'deki bal üretiminin en önemli merkezlerinden biridir (Sıralı, 2015:18). Bugün Ordu'nun güney bölgesinin yüksek kesimlerinde birçok aile arıcılık faaliyetiyle uğraşmaktadır (Sıralı, 2015:16). Dünyada bal üretiminde Çin'den sonra ikinci sırada bulunan Türkiye'de (Ordu Ticaret Borsası, 2013:5) ilk sırada Ordulu üreticiler gelmektedir (Ordu Ticaret Borsası, 2013:9). Türkiye'de üretilen balın yüzde 13'üne yakın bir kısmı (Ordu Ticaret Borsası, 2013:16) Ordulu arıcılar tarafından üretilirken, kovan sayısı bakımından Ordu, Muğla'yı takiben ikinci sırada yer almaktadır (Ünye Ticaret Borsası, 2014:14).

Ordu yöresi uygun florası ve engebeli topografyasıyla tarih boyunca özellikle balarısı kolonilerinin gelişmesinde oldukça yararlı bitki türlerini barındırmasından dolayı arıcılık için doğal bir ortama sahip olmuştur (Sıralı, 2015:16). Bu doğal ortamda bölge halkı tarafından geleneksel yöntemlerle yapılan arıcılık faaliyetleri, 1960'lardan itibaren yerini modern ve daha fazla verim almak amacıyla gezginci arıcılığa bırakmıştır (Ünye Ticaret Borsası, 2014:12). Daha açık bir ifadeyle, üretilen balın tamamı Ordu sınırları içerisinde üretilmekten ziyade kovanlar Anadolu'nun flora bakımından zengin bölgelerine nakledilir ve üretimde rekoltenin artırılması amaçlanır. Bu bakımdan Ordulu arıcılar bilhassa Doğu Anadolu yaylalarında ilkbahar ve sonbahar mevsimleri arasında gezginci arıcılık yaparlar (Sıralı, 2015:17).

Ordu'da arıcılık faaliyetlerinin bu derece önem arz etmesi bir tesadüfün sonucu olmayıp tarihi bir alt yapıya sahip olmasından kaynaklanmaktadır. Günümüz Karadeniz bölgesinin orta ve doğu bölümlerindeki bal üretimi ve arı yetiştiriciliği ilginç birer örnekle antikçağ yazarlarının eserlerinde de yerini almıştır. Kyros'un, kardeşi Artakserkses'e karşı düzenlediği ve yaşamını yitirdiği sefer sonrası (M.Ö. 401-400) Yunan ordusunu Karadeniz üzerinden Yunanistan'a götürme gayreti içerisinde olan Ksenophon, Trabzon'a henüz ulaşmadan önce Doğu Karadeniz dağlarının zirvelerine geldiğinde şahit olduğu trajikomik bir olayı Anabasis adlı eserinde şöyle anlatmaktadır;

"...köylerde en çok hayran kaldıkları şey çok sayıdaki arı kovanıydı. Ama bu baldan tadan herkes kendini kaybetti, kustu, ishal oldu ve ayakta duramaz hale geldi. Baldan az yiyenler sarhoş gibiydi, çok yiyenler ise bazen deliye bazen de can çekişen hastalara benziyordu. Yerde yatanlar savaşta yenilmiş bir ordu kadar çoktu. Bu yüzden askerler ümitsizliğe kapıldı. Ancak ertesi gün hiç kimsenin ölmediği görüldü ve hemen hemen herkes aynı esnada kendine geldi. Üçüncü ve dördüncü gün ise zehirlenmeden kurtularak herkes tamamen iyileşti" (Ksenophon, 2015: 134-135).

Anabasis'te anlatılan bu olay, Karadeniz bölgesinde yürütülen arıcılık faaliyetlerinin sistematik bir şekilde yapıldığına dair bilgi sahibi olmamıza yardımcı olmaktadır. Yukarıdaki metinden, bölge halkının ağaç kovuklarına veya mağaralara yerleşen arı kolonilerinden toplayıcılık yapmadıklarını, kendi kovanlarını imal ederek bal arılarını bu kovanlarda yetiştirdiklerini ve arıcılık konusunda çok eski tarihlerden itibaren tecrübe sahibi olduklarını anlıyoruz. Bununla beraber bölgede yetişen aroması yüksek bitki özleri

sayesinde balın niteliği artmış ve günümüz tabiriyle “Deli Bal” üretimi yapılmıştır. Benzer bir olaya birkaç asır sonra bu defa Strabon’un orta Karadeniz coğrafyası bahsinde tesadüf edilmektedir. Bu kayıtlarda o zamanki adıyla, Pontus Krallığı’nı Roma’nın bir eyaleti haline getirmek isteyen Romalı komutan Pompeius, ordusu ile Pontus’un meşhur kralı VI. Mithridates’in üzerine harekete geçtiği ve Pompeius’un komutasındaki üç bölük askerin bölgenin yerlileri tarafından ne surette yenilgiye uğratıldıklarından çok ilginç bir şekilde şöyle bahsetmektedir;

“Heptakometler, Pompeius’un ordusu dağlık ülkeden geçerken, üç Roma bölüğünü imha etmiştir. Bunlar, ağaç sürgünlerinden elde edilen deli balı kaselerle yol üzerine bıraktılar ve askerler bunları yiyip de bilinçlerini kaybedince onlara saldırarak kolayca hepsini saf dışı ettiler. (Strabon, 1993: 22-23).

Hem Ksenophon’da hem de Strabon’da geçen bu ifadeler, Karadeniz bölgesindeki arıcılık faaliyetlerinin geçmişini aydınlatmaktadır. Bu ifadelerden bölge halkının deli balı çok iyi tanıdığını, bol miktarda tüketilmesi halinde sonuçlarının ne olacağını bildiklerini ve arıcılığı ayrıca bir savaş hilesi olarak da kullanabildiklerini söyleyebiliriz. Deli balın insan üzerinde yarattığı çılgın hissine *Maenomenon* denildiği yine antikçağ yazarları tarafından ifade edilmiştir (Işık, 2011:110). Ordu yöresinde geniş bir yetişme alanı bulan orman gülleri özlerinden toplanan bal, çok yenilirse bireyde şuur kaybına neden olabilir (Ordu Ticaret Borsası, 2013:4). Başka bir önemli husus da balın yanında balmumunun biliniyor olmasıdır. Balmumu da tıpkı bal gibi ticari bir öneme sahip olmalı ki kalite bakımından sıralaması yapılmış ve en kaliteli olanına *Punic* denilmiştir (Işık, 2001:110).

Karadeniz bölgesinin hem doğusundan hem de ortalarından antikçağ yazarlarının verdikleri bilgiler ölçüsünde söz edebildiğimiz iki örneği bir kenara bırakacak olursak, bölge halkının arıcılık faaliyetlerine ilişkin daha detaylı bilgileri, orta çağın sonlarına ait olan ve ilki Prof. Dr. Bahaeddin Yediyıldız tarafından transkripti yapılarak yayınlanan *Vilayet-i Bayramlı me’a İskefsir ve Milas* tahriri, İstanbul Büyükşehir Belediyesi Atatürk Kitaplığı *Muallim Cevdet* el yazmaları arşivinde 081 ve 085 numaralarda kayıtlı Ünye, Fenaris ve Karakuş tahrirleri ve yine aynı arşivde 117/2 numarada kayıtlı Nahiye-i Satılmış-ı Mezd Bey (Fatsa, Kumru, Korgan) tahrirlerinden öğrenmekteyiz. Ordu ve çevresine ait olan bu tahrir defterleri, Osmanlı dönemi kayıtlarından günümüze ulaşabilen belgelerin en eskileri arasında yer alır. Her ne kadar bu kayıtlar Osmanlılar tarafından tutulmuş olsa da bölgenin fatihleri olan Bayramlılar (Eğilmez-Yıldırım, 2016:307-346) hakkında da bilgi vermektedir.

Adı geçen 1455 tarihli tahrir defterleri bu dönemde arıcılığın, bölgenin ekonomik faaliyetleri olan tarım ve hayvancılıktan sonra halkın önemli bir gelir kaynağını oluşturduğunu göstermektedir. Arıcılıktan alınan vergiler *öşrü’l-asel* adı ile kayıt altına alınmıştır. Bölgenin tahrir kayıtlarında kanunname bulunmadığı sebebiyle vergi miktarının ne surette hesaplandığını tespit etmek mümkün olmasa da bu dönemde bazı vilayetlerde iki kovandan bir akçe bazen de bir kovandan bir akçe olarak tahsil edildiği bilinmektedir (Yediyıldız, 157).

1455 Tarihli Ordu ve çevresine yönelik tahrir defterlerinden elde edilen sonuçlara göre arıcılık yapılan köyler ve bal üretiminden alınan vergiler aşağıdaki gibidir.

Tablo 1. 1455 Yılı Vilayet-i Canik-i Bayramlı Yöresinde Alınan Öşr-i Asel Bedeli

DEFTERİN ADI	TARİH
Vilayet-i Canik-i Bayramlı Me'a İskefsir ve Milas (Yediyıldız-Üstün, 1992)	1455
YERLEŞİM YERİ	VERGİ MİKTARI (Akçe)
BÖLÜK-İ GERİŞ-İ BUCAK	
Karye-i Killar	10
Karye-i Çiftçelü	10
Karye-i Göçerilü Tâbi-i Bekişlü	20
Karye-i Ulubucak	5
Toplam	45
BÖLÜK-İ NİYABET-İ ORDU Bİ İSM-İ ALEVİ	YOK
BÖLÜK-İ BEDİRLÜ	
Karye-i Karacaalilü	10
Karye-i Musacalu	10
Toplam	20
BÖLÜK-İ SEYDİ ALİ KETHÜDA	
Karye-i Sıracalu	50
Karye-i Kutlulu	100
Karye-i Batanlu	25

Karye-i Kocacık	20
Karye-i Sondullu	120
Toplam	315
BÖLÜK-İ DAVUD KETHÜDA	
Karye-i Gökçeali	40
Karye-i Bilmüşlü	10
Karye-i Musa-yı Küçük	30
Karye-i Bayramşah	15
Karye-i Bozcadepe	5
Toplam	100
DİVAN-I ELMALU TÂBİ-İ BENDEHOR	
Nefs-i Elmalu	50
Karye-i Ahurköy	10
Toplam	60
BÖLÜK-İ EBULHAYR KETHÜDA	
Karye-i Alibeğlü	40
Karye-i Rumbeglü	10
Karye-i Kesdanederesi	5
Karye-i Gökesen	10
Karye-i Tazbeğlü	10
Karye-i Depelü	20

Karye-i Çukurköy	5
Toplam	100
BÖLÜK-İ GERİŞ-İ ALİBEĞECE	
Karye-i Kürdlü ve Gökömer	50
Karye-i Uzunömerlü	40
Karye-i Bayramiç	40
Karye-i Bübenlü	70
Karye-i Danişmendlü	30
Karye-i Zekeriyalu	50
Mezra'a-i Çevki	25
Karye-i Üveyskara	10
Karye-i Çoktam	20
Karye-i Gerçalu ve Mahmud Viran ve Bereketlü	280
Karye-i Sağırlu	5
Toplam	620
NAHİYE-İ NİYABET-İ FERMÛDE	
Karye-i Köselü	20
Karye-i Delücekkaya	10
Karye-i Çakallu	2
Karye-i İncirlü	4
Karye-i Şeyhicalu	25

Karye-i Civillü	5
Karye-i Gedüklü	3
Karye-i Dikenlü bi ism-i Mihalcuk	10
Toplam	79
NİYABET-İ HAFSAMANA	
Karye-i Gabigerfi?	50
Karye-i Gölköy	10
Karye-i Çatak	10
Karye-i Uzunbara	10
Karye-i Kuşdoğan	20
Karye-i Döşek	20
Karye-i Akçakilise	10
Karye-i Tazıvar	10
Karye-i Gebecük	5
Karye-i Narı	10
Karye-i Akgeriş	10
Karye-i Samanlıkçukuru	16
Karye-i Karay	10
Karye-i Depeköy	5
Toplam	196
BÖLÜK-İ FİDÂVERENDE	

Karye-i Kabalu ve Hıdırlu ve Çukurlu	10
Karye-i Aybasda	10
Karye-i Küfi	2
Karye-i Küpdüşen	5
Karye-i Yaras	10
Karye-i Hıldür	20
Karye-i Karahasan	10
Karye-i Alayundlu	40
Toplam	87
NİYABET-İ SATILMIŞ-I BAYRAM	
Karye-i Akçaköy	20
Karye-i Geçmişlü	15
Karye-i Şeyhlü	5
Karye-i Nenelü	10
Karye-i İnanlık ve Bayramgazilü	20
Karye-i Alınca	10
Karye-i Avşa	60
Karye-i Mübarekköy	10
Karye-i Batamı	30
Karye-i Fernek	20
Karye-i Kutlucalu	10

Toplam	210
BÖLÜK-İ NİYABET-İ ÇAMAŞ	
Karye-i Sakarcageriş	20
Karye-i Saruyakub	20
Karye-i Gülekci	10
Karye-i Asarbey	10
Karye-i Kocaman	10
Karye-i Koduklu	40
Toplam	110
BÖLÜK-İ NİYABET-İ GERİŞ-İ BOLAMAN	
Karye-i Gavraz me'a Mezra'a-i Karadonlu	20
Karye-i Sarmaşuk	5
Karye-i Muslu	20
Karye-i Hacılı	20
Karye-i Kübdüşen	20
Mezra'a-i Bayçikköy Tâbi-i Karye-i Kulağuzömer	10
Karye-i Tavlalu	10
Toplam	105
NAHIYE-İ NİYABET-İ GERİŞ-İ İHTİYAR	
Karye-i Kuşdoğan	30
Karye-i Kayadibi	20

Karye-i Kürçelü	10
Karye-i Tutlu	10
Karye-i Teynellü	10
Karye-i Alacağca	20
Toplam	100
NİYABET-İ GERİŞ-İ ŞAYİBLÜ	
Karye-i Fınduklu	20
Karye-i Uluoba	10
Karye-i Bevancıya?	20
Karye-i Sağırlu	20
Karye-i Onurga	25
Karye-i Eymür	10
Karye-i Kadılı	10
Karye-i Kumlulu	20
Toplam	135
NİYABET-İ GERİŞ-İ SEVDEŞLÜ NAM-I DİĞER ULUBEĞLÜ	
Karye-i Toraman	10
Karye-i Çon	5
Karye-i Kızilin	20
Karye-i Tağlıca ?	20
Karye-i Oktamış	20

Karye-i Hatuncuk	10
Karye-i Katırköy	10
Karye-i Gürlavük	10
Karye-i Harami	10
Karye-i Güraklas ?	20
Karye-i Koylu	15
Karye-i Turaköy	30
Mezra'a-i Dölbentlü	10
Mezra'a-i Karakoca bi ism-i Güllübeleni	40
Karye-i Uzunmahmud	26
Karye-i Karlıcak	25
Karye-i Halidlü	15
Karye-i Futuni?	130
Toplam	426
NAHIYE-İ MİLAS	
Mezra'a-i Anaşa	20
Mezra'a-i Kotanı	120
Toplam	140
NİYABET-İ KEBSİL	
BÖLÜK-İ PİR KADEM KETHÜDA	
Karye-i Meliklü	150

Karye-i Gedüklü	50
Karye-i Sayca	50
Karye-i Çukurköy	30
Karye-i Akköy	50
Karye-i Küre	50
Toplam	380
BÖLÜK-İ ŞEMSEDDİN KETHÜDA	
Karye-i İncügez	20
Karye-i Taliblü	20
Karye-i Alihocalu	120
Karye-i Küçükklü	20
Toplam	180
BÖLÜK-İ MUSTAFA KETHÜDA	
Karye-i Süme	10
Karye-i Çukurcakköy	10
Karye-i Kuyumculu	10
Karye-i Bedirlü	10
Karye-i Karakoç	20
Karye-i Mağtala	20
Karye-i Kepekibaş?	10
Karye-i Bostanlu	20

Karye-i Demürciköy	10
Karye-i Süleymanlu	10
Karye-i Kuzköy	100
Mezra'a-i Selimşah	5
Karye-i Yoma	50
Karye-i Öksün	100
Karye-i Bazarsuyu	20
Toplam	405
NİYABET-İ KIRUKİLİ	YOK

Tablo 2. 1455 Yılı Nahiye-i Satılmış-ı Mezid Bey (Fatsa, Kumru, Korgan ve Ünye'nin Bir Bölümü) Yöresinde Alınan Öşr-i Asel Bedeli

DEFTERİN ADI	TARİHİ
Muallim Cevdet 117/2 Numarada Kayıtlı Defter	1455
YERLEŞİM YERİ	MİKTARI AKÇE
NAHİYE-İ SATILMIŞ-I MEZİD BEY	
Karye-i Bice	5
Karye-i Beyce	5
Karye-i İskirni	20
Karye-i Akkilise	40
Karye-i Saruhalillü	50

Karye-i Depeköy me'a Mezar'ihum	20
Karye-i Vartil	10
Karye-i Güğez	10
Karye-i Korucaasar	20
Karye-i Çöreği	10
Karye-i Çöreği bi ism-i Çötelü	5
Karye-i Kızılcakilise	10
Karye-i Keşiş tâbi-i Güzle	10
Karye-i Karakoyunlu	10
Karye-i Köyköy	10
Karye-i Denizbükü	20
Karye-i Karıköy	10
Karye-i Kargucak	5
Karye-i Derbend	5
Karye-i Pencik	10
Karye-i Meydan	10
Karye-i Kızılağça	10
Karye-i Fizima ve bek?	10
Karye-i Dirahta	10
Karye-i Tafnalcuk	10
Toplam	335

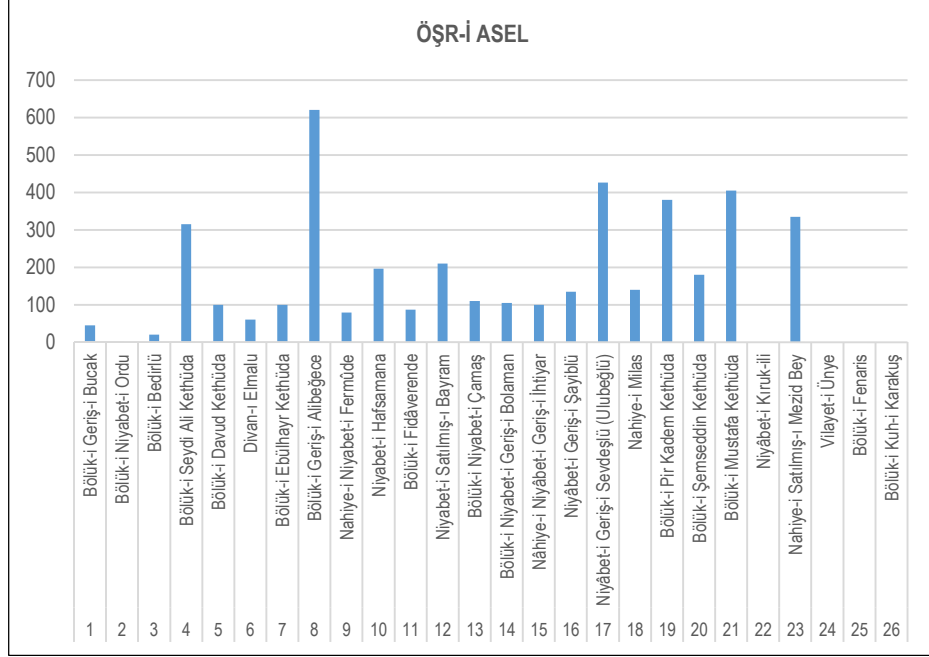
Tablo 3. 1455 Yılı Ünye, Fenaris ve Karakuş Yöresinde Alınan Öşr-i Asel Bedeli

DEFTERİN ADI	TARİHİ
Muallim Cevdet 081 ve 085 Numarada Kayıtlı Defterler (Dağdelen, 2010)	1455
YERLEŞİM YERİ	MİKTARI AKÇE
VİLAYET-İ ÜNYE	YOK
BÖLÜK-İ FENARIS	YOK
BÖLÜK-İ KUH-İ KARAKUŞ	YOK

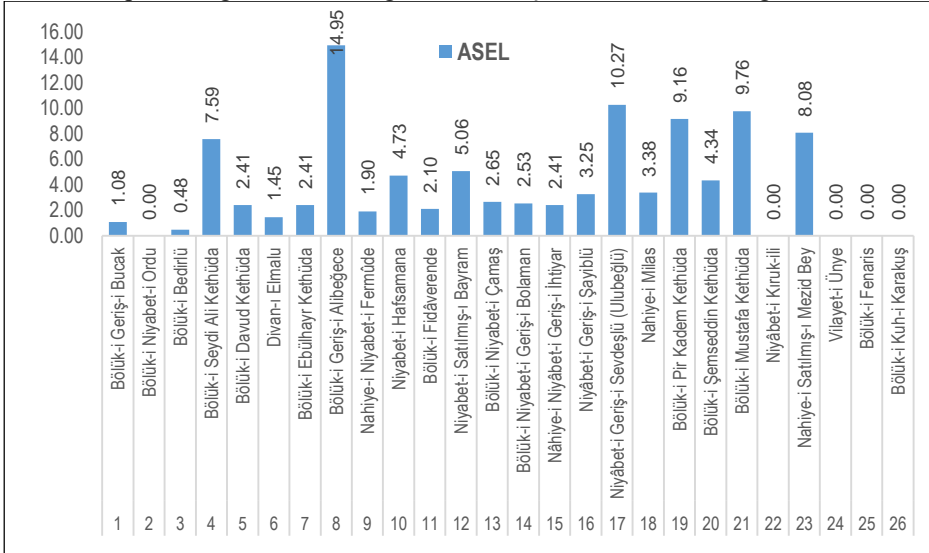
1455 tarihinde arıcılıkla uğraşan halkın meskûn olduğu yerleşmeler ve kendilerinden alınan vergiler akçe miktarı olarak yukarıda gösterildiği gibidir. Her ne kadar tahrir kayıtlarına göre bu verileri değerlendirmiş olsak da bunlardan kesin bir sonuç çıkarmak mümkün değildir. Deftere kayıtlı ancak vergiden muaf tutulan kesimin arıcılıkla uğraştıkları konusunda bir bilgi bulunmamaktadır. Yine de bu verilerden 1455 yılında Ordu ve çevresindeki arıcılık faaliyetlerinin dağılımı konusunda bilgi sahibi olabilmekteyiz. Yukarıdaki tabloda verilen Ordu ve çevresindeki yerleşmelerden 1455 yılında alınan toplam *öşr-i asel* bedelleri ile aşağıdaki sonuçlar elde edilmektedir.

Tüm bu veriler ışığında 1455 yılında Ordu ve çevresinde öşr-i asel miktarını gösteren grafikten hareketle Şekil 2'deki oranlar elde edilmektedir. Alınan vergi miktarı üretimle doğru orantılı olduğundan bu oranlar aynı zamanda Ordu ve çevresinde bulunan yerleşmelerin bal üretimini de yansıtmaktadır.

Buna göre, 1455 yılında en fazla bal üretimi %14,95'lik oranla Bölük-i Geriş-i Alibeğce (Kabadüz ve çevresi)'de yapılmıştır. Bunu %10,27'lik üretim miktarıyla Niyabet-i Geriş-i Sevdeşlü (Ulubey) takip etmektedir. Diğer önemli bal üretim merkezleri ise %9,76'lık oranla Bölük-i Mustafa Kethüda, %9,16'lık oranla Bölük-i Pir Kadem Kethüda ve 8,08'lik oranla Nahiye-i Satılmış-ı Mezid Bey'dir. Bölük-i Seydi Ali Kethüda %7,59'luk üretim oranıyla 6'ncı sırada yer almaktadır. Bölük-i Niyabet-i Ordu, Vilayet-i Ünye, Bölük-i Fenaris ve Bölük-i Kuh-i Karakuş'ta bal vergisi alındığına dair kayıt mevcut değildir. Bir kovandan bir akçe vergi alınmış ise Ordu yöresinde toplam 4148 kovan bulunduğunu söyleyebiliriz. Şayet iki kovandan bir akçe alınmış ise toplam kovan sayısı bunun iki katı olacaktır.

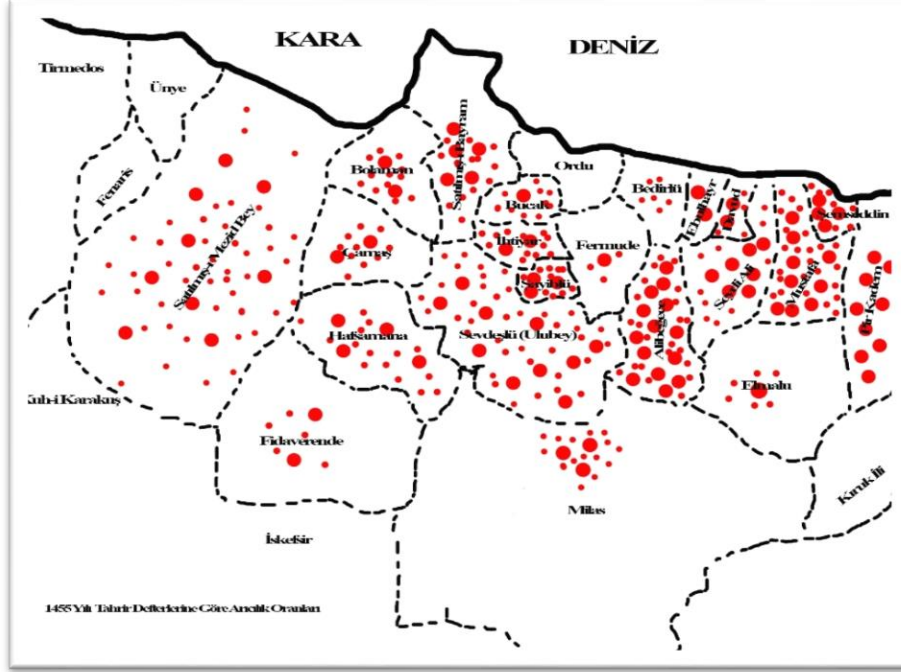


Şekil 1: Toplam vergi miktarlarına göre Ordu ve çevresinde arıcılık dağılımı



Şekil 2: Ordu ve Çevresinde Üretilen Baldan Alınan Öşr-i Asel Bedelinin Yerleşmelere Göre Oranı

1455 yılında Ordu ve çevresinde yapılmakta olan arıcılık ve bal üretimi, bölgede kovancılık mesleğinin de artmasına sebep olarak bölge ekonomisine yeni bir katkı sağlamıştır. 1455 yılı Canik-i Bayramlı tahririnde birçok vergi mükellefi mesleklerinden dolayı “kovancı” olarak kaydedilmiştir. Bucak’ın Demircülü karyesinde meskûn Yahya v. Eymir’in mesleği kovancılıktır (Yediyıldız-Üstün, 1992:3). Yörede mesleki bir ad olarak kullanılan “kovancı” aynı zamanda köy ve mezra’a adı olarak da kullanılmıştır. Satılmış-ı Bayram yöresinde bir köy, Sevdeşlü (Ulubeylü) yöresinde bir köy ve Fermûde’nin Çakallu karyesinde bir mezra’a Kovancı adıyla kaydedilmiştir (Yediyıldız-Üstün, 1992:105, 195, 283). Bu daha çok o mahalde yapılan mesleklerin yansımaları sonucu ortaya çıkmaktadır ki, Ordu yöresinde bu şekilde meslek adı olarak, demircilü, demürciköy, kazancılar, kuyumculu gibi adlar da mevcuttur (Yediyıldız-Üstün, 1992:141, 159, 202, 255, 358, 364).



Şekil 3: 1455 Yılı Verilerine Göre Arıcılık Faaliyetlerinin Dağılımı

Yukarıdaki grafiklerden elde edilen sonuçlarla çizilen bu haritada 1455 yılında Ordu ve çevresindeki bal üretimi merkezlerini ve yoğunluklarını görüyoruz. Buna göre; Ünye-Giresun arasında güneye doğru bir yay çizilecek olursa, arıcılık faaliyetlerinin batıdan doğuya doğru arttığını ve daha çok orta kesimlerde yoğunlaştığını söyleyebiliriz. Günümüzde de bal üretim alanları tarihi verilere

paralel olarak Altınordu, Ulubey, Gürgentepe, Perşembe ve Gölköy ilçelerinde yoğunlaşmış durumdadır. (Ünye Ticaret Borsası, 2014:12-13).

Sonuç

Günümüz Türkiye'sinde arıcılık ve bal üretimi konusunda lider konumda olan Ordu'nun bu konudaki bilgi ve tecrübeleri tarihi bir alt yapıya sahiptir. Bu çalışmada da görüldüğü üzere Ordu ve çevresindeki arıcılık faaliyetlerinin en az 3000 yıllık bir geçmişi olduğu söylenebilir. 1455 yılı tahrirlerine göre hazırlanan bu çalışma ile Ordu ve çevresinde ekonomik bir faaliyet olarak yapılmakta olan arıcılığın ve bal üretiminin dağılım oranlarını tespit etmek mümkün olmuştur. Ne var ki kaynaklar, üretilen bu balın ticareti hakkında suskunluğunu korumaktadırlar. Bu balın ne surette üretildiği ya da tüketildiği, günümüzde olduğu gibi gezginci arıcılık yapılıp yapılmadığı ve başka beldelere ihraç edilip edilmediği hususunda elimizde net bilgiler mevcut değildir. Günümüzdeki veriler de göz önüne alındığında tarihi bir altyapı ve tecrübeye dayanan Ordu arıcılık faaliyetleri geçmişten günümüze artarak devam etmiştir. Ordu'nun yüksek güneyleri 1455'te olduğu gibi arıcılığın halen yoğun olarak yapıldığı yerlerdir. Her anlamda bir şifa kaynağı olan balın, bölge insanı tarafından binlerce yıldır geçim kaynağı olarak işleniyor olması bu bölgede coğrafyanın sunmuş olduğu imkanların son derece iyi bir şekilde kullanıldığını göstermektedir.

Kaynaklar

- Dağdelen, İ. (2010). *15. Yüzyıl Ünye ve Çevresinin Tarihi Kaynakları: 1455 Tarihli Ünye, Karakuş (Akkuş), Terme ve Arım (Çarşamba) Tahrir Defterleri*. İstanbul: Ünye Belediyesi Kültür Yayınları.
- Eğilmez, S. ve Yıldırım, A. (2016). "Bayramlı Beyliği ve Beylik Mirası Olarak "Ordu" Adı", Selami Kılıç – Ahmet Safa Yıldırım (Ed.). *Çayeli'nden Erzurum'a Yrd.Doç.Dr. Cemil Kutlu: Armağan Kitap*. Erzurum: Atatürk Üniversitesi Yayınları.
- Işık, A. (2001). *Antik Kaynaklarda Karadeniz Bölgesi*. Ankara: Türk Tarih Kurumu Yayınları.
- Ksenophon. (2015). *Anabasis: On Binler'in Dönüşü*. (Çev. Ari Çokona). İstanbul: Türkiye İş Bankası Kültür Yayınları.
- Muallim Cevdet. 081, 085, 117/2 numarada kayıtlı tahrir defterleri.
- Ordu Ticaret Borsası. (2013). *Arıcılık*. Eylül.
- Öz, M. (1999). *XV – XI. Yüzyıllarda Canik Sancağı*. Ankara: Türk Tarih Kurumu Yayınları.
- Sıralı, R. (2015) "Arıcılığın Ordu Yöresi İçin Ekonomik Önemi". *Arıcılık Araştırma Dergisi*, 14, Aralık, 16-18.
- Strabon. (1993). *Antik Anadolu Coğrafyası (Geographika: XII-XIII-XIV)*. (Çev. Anan Pekman). İstanbul: Arkeoloji ve Sanat Yayınları.
- Ünye Ticaret Borsası. (2014). *Arıcılık ve Bal Raporu*.

1455 Tarihli Tahrir Kayıtlarına Göre Ordu ve Çevresinde Ekonomik Bir Faaliyet Olarak Arıcılık ve Bal Üretimi _____ **1439**

Yediyıldız, B. ve Üstün, Ü. (1992). *Ordu Yöresi Tarihinin Kaynakları I: 1455 Tarihli Tahrir Defteri*. Ankara: Türk Tarih Kurumu Yayınları.

Yediyıldız, B. (1985). *Ordu Kazası Sosyal Tarihi (1455-1613)*. Ankara: Kültür ve Turizm Bakanlığı Yayınları.