

## İSTANBUL'DA ERKEN CUMHURİYET DÖNEMİ EĞİTİM YAPILARINA BİR ÖRNEK: ESKİ BEYAZIT İLKOKULU



### AN EXAMPLE OF EDUCATIONAL BUILDINGS IN EARLY REPUBLICAN PERIOD IN ISTANBUL: OLD BEYAZIT PRIMARY SCHOOL

N. Çiçek AKÇIL HARMANKAYA\*

#### **ÖZ**

Osmanlı İmparatorluğu'nun son döneminden itibaren İstanbul'da ilkokul düzeyinde okullaşmada hızlı bir artış gerçekleşmiştir. Özellikle Cumhuriyet ile beraber gerçekleştirilen reformlar çerçevesinde Cumhuriyetin ilk yıllarından itibaren yeni eğitim sistemine uygun okullar inşa edilmeye başlamıştır. Bu okulların çoğu Maarif Vekaleti tarafından hazırlanan "tip projelere" göre yapılmıştır. Ülkenin birçok şehrinde inşa edilmeye başlanan bu yapılar, son dönem Osmanlı ve erken Cumhuriyet Dönemi mimarlığında etkin olan Birinci Ulusal Mimarlık üslubunda (1908-1930) tasarlanmıştır. Bu yapılardan biri de eski Beyazıt İlkokulu'dur. 1923 yılında inşa edilen yapı Erken Cumhuriyet Dönemi ilkokullarına bir örnektir. Bu makalede; günümüzde İstanbul Üniversitesi Mimarlık Fakültesi Dekanlık binası olarak kullanılan eski Beyazıt İlkokulu'nun tarihi ve mimari özellikleri incelenecektir. Birinci Ulusal Mimarlık Dönemi tip proje okullarından biri olan yapının cephe özellikleri ve planı bakımından değerlendirilmesi amaçlanmaktadır. "İlk Mektep", "Beyazıt Zükür İptidai'si (Erkek İlkokul'u)" ve "5. İlk Mektep" gibi isimlerle de anılan yapı inşa edildiği dönemin mimari üslubunu koruyarak özgün eğitim işlevini devam ettirmekte olup İstanbul'da Eski Saray (Saray-ı Atik) alanındaki Birinci Ulusal Mimarlık Dönemi eğitim yapılarının ilk örneklerinden olması nedeniyle önemlidir.

*Anahtar Kelimeler:* İstanbul, Erken Cumhuriyet, Birinci Ulusal Mimarlık, Beyazıt İlkokulu

#### **ABSTRACT**

Since the last period of the Ottoman Empire, there has been a rapid increase in schooling at the primary school level in Istanbul. Especially within the framework of the reforms carried out by the Republic, schools began to be built by the new education system from the first years of the Republic. Most of these schools were built according to "type projects" prepared by the Ministry of Education. These buildings, which began to be built in many cities of the country, were designed in the First National Architecture style (1908–1930), which was effective in the architecture of the late Ottoman and early Republican periods.

\* Doç. Dr., İstanbul Üniversitesi, Mimarlık Fakültesi, Mimarlık Bölümü.

ORCID ID: <https://orcid.org/0000-00023077-5144> ♦ E-mail: [nesrin.akcilharmankaya@istanbul.edu.tr](mailto:nesrin.akcilharmankaya@istanbul.edu.tr)

One of these buildings is the old Beyazıt Primary School. The building, constructed in 1923, is an example of an Early Republican primary school. Beyazıt Primary School, which is also known by names such as “First School”, “Beyazıt Zükür İptidai (Male Primary School),” and “Old School”, was named the “5. İlk Mektep” built in the Historical Peninsula when schools began to be numbered during the Republican period. Located in a historical area on the site of Kapıcıbaşı Musa Ağa’s mansion. The architect is unknown. As an educational structure, it has changed hands many times over time. Despite some additions and repairs due to these changes, it maintains its originality without losing its function and architectural details. It generally has a rectangular plan and has two floors above the basement. The rear façade has been pulled back. It is covered with a sloping tile roof. The masonry building, located in a large garden, has a wide, valanced top cover. It reflects the characteristics of the First National Architecture Period with its rectangular plan scheme, symmetrical structure, and facade design. Its entrance is emphasized, especially on the front facade, with the entrance axis projecting forward. A monumental effect was created in the building mass.

In this article, the historical and architectural features of the old Beyazıt Primary School, which is currently used as the Istanbul University Faculty of Architecture Dean’s Office building, will be examined. It is aimed at evaluating the building, which is one of the type of project schools of the First National Architecture period, in terms of its facade features and plan. It is important because it is one of the first examples of the educational buildings of the First National Architecture Period in the old Palace area of Istanbul. The building, which still maintains its original educational function within the body of Istanbul University by preserving the architectural style of the period in which it was built, bears witness to the period in which it was built within the historical texture of its surroundings.

**Keywords:** *Istanbul, Early Republic, First National Architecture, Beyazıt Primary School*

## 1. Giriş

Sıbyan mektepleri ve medreseler 18. yüzyılın sonlarına kadar Osmanlı Dönemi'nin eğitim kurumları arasında yer alır. 19. yüzyılın ikinci yarısından itibaren eğitimde ilk yenileşme hareketlerine bağlı olarak bazı dönüşümler başlar. Örneğin, Sultan II. Mahmud tarafından 1824'te ilköğretim zorunlu hale getirilir. Tanzimat Döneminde 1869 tarihli "Maarif-i Umumiye Nizamnamesi" ile medrese dışındaki örgün eğitimde ilk, orta, yüksek şeklinde bir derecelmeye gidilerek birçok okul açılmıştır<sup>1</sup>. I. Meşrutiyet ve Mutlakiyet dönemlerinde ise özellikle ilköğretim alanında önemli değişimler gerçekleşmiştir. Bu dönemde 1876 tarihli Kanun-i Esasî'nin ilanı ile birlikte özel öğretim ve ilköğretim zorunluluğu hükümlere bağlanmıştır<sup>2</sup>. Osmanlı Devleti'nin son döneminden itibaren özellikle İstanbul'da ilkokul düzeyindeki eğitim yapılarının açılışında artış devam etmiştir.

Osmanlı Dönemi'nde öğretim aşamasının ilk ayağını oluşturan sıbyan mektepleri, 1876 tarihinden itibaren, "İbtidai" ve "Rüşti" adlarını alarak yenilenmiştir. "Taş mektep" olarak da adlandırılan bu okullara Cumhuriyet ile birlikte önce "ilk mektep" sonra "okul" ve "ilkokul" denilmeye başlanmıştır<sup>3</sup>. Yine Cumhuriyet'in ilk yıllarında okullara "1, 2, 3, 4" şeklinde devam eden numaralı isimler verildiği görülmektedir<sup>4</sup>.

Cumhuriyetin ilköğretim programı 1913 tarihli "Tedrisat-ı İptidaiye Kanun-ı Muvakkati'ne" dayanmaktadır<sup>5</sup>. 1924 yılında çıkarılan Tevhid-i Tedrisat Kanunu ile ilköğretim zorunlu hale getirilmiştir. Cumhuriyet ile beraber gerçekleştirilen reformlar çerçevesinde yeni eğitim sistemine uygun okullar inşa edilmeye başlamıştır. Çoğunluğu Maarif Vekâleti tarafından hazırlanan tip projelerine göre yapılan bu okulların inşa ve onarımları, öğretmenlerinin maaşları gibi diğer ihtiyaçları "İl Meclislerinin" bütçelerinden karşılanmıştır<sup>6</sup>. Ülkenin birçok şehrinde inşa edilmeye başlanan yapılar, son dönem Osmanlı ve erken Cumhuriyet Dönemi mimarlığında etkin olan Birinci Ulusal Mimarlık üslubunda (1908-1930) tasarlanmıştır<sup>7</sup>. "Birinci Millî Üslup", "Millî Mimari Rönesansı", "Yeni-Osmanlı", "Yeni Klasik Üslup" şeklinde farklı isimlerle de bilinen bu üslup ilk önemli örneklerini Ankara ve İstanbul başta olmak üzere birçok kentte vermiştir<sup>8</sup>.

1 Akyüz, 2011, 12.

2 Akyüz, 2011, 17.

3 Ergin, 1977, 2050-2051; Güven, 2014.

4 Anonim, 2003, 157.

5 "15. Madde; ilkokulların kurulması için gerekli arsanın sağlanması, okul binasının yapılması, öğretmenler, okul müdürleri ve yardımcılarının aylıklarının ödenmesi ile okul binasının onarılması, ders araç gereçlerinin sağlanması, hademe ücretlerinin ödenmesi gibi konulardaki giderlerin köy ve mahalle ahali tarafından karşılanması zorunlu tutulmaktadır ve bu giderlerin köy veya mahallenin ait olduğu kaza, liva ya da il meclis idareleri tarafından toplanacağı belirtilmektedir". Kul, 2011, 66.

6 Anonim, 2003, 157; Bozdoğan, 2022, 54.

7 Kul, 2011, 66.

8 Sözen ve Tapan, 1973, 186; Aslanoğlu, 1980, 30.

İstanbul'da Birinci Ulusal Mimarlık Dönemi'nin ilk örnekleri tarihi yarımada özellikle padişahın terk ettiği Eski Saray (Saray-ı Atık) alanı ve çevresinde görülmektedir<sup>9</sup>. Bu yapılardan biri olan Eski Beyazıt İlkokulu, Erken Cumhuriyet Dönemi ilkokul yapılarına bir örnektir. 1923 yılında inşa edilen yapı zaman içinde bir eğitim yapısı olarak birçok kez el değiştirmiştir. Bu değişikliklere bağlı olarak bazı eklemeler ve onarımlar gören yapı işlevini ve mimari detaylarını kaybetmeden özgünlüğünü korumaktadır. Bu makalede günümüzde İstanbul Üniversitesi Mimarlık Fakültesi Dekanlık binası olarak kullanılan eski Beyazıt İlkokulu tarihi, yeri, mimarisi ve işlevi açısından ayrıntılı olarak ilk kez incelenecektir. Cumhuriyet Döneminin başında Birinci Ulusal Mimarlık üslubunda bir tip proje ürünü olarak tasarlanan bu eğitim yapısının daha sonraki süreçte ne şekilde işlevlendirildiği ve günümüzdeki durumu hakkında detaylı bilgi verilerek benzer yapı örnekleri ile mimari bakımdan karşılaştırılması amaçlanmaktadır.

## 2. Eski Beyazıt İlkokulu

### 2.1. Yeri ve Konumu

Eski Beyazıt İlkokulu, İstanbul'un Fatih ilçesi, Süleymaniye Mahallesi'nde, 577 ada, 14 parselde bulunmaktadır. Yapı, Tarihi Yarımada'nın merkezinde ve Beyazıt Meydanı'na doğru uzanan Besim Ömer Paşa Caddesi (eski Takvimhane) üzerinde yer almakta olup kuzeyde Ümit Yaşar Doğanay (eski Kaptan Paşa) Caddesi, güneyde ise Prof. Dr. Cavit Orhan Tütengil (eski Yorgancı başı) sokağı arasında konumlanmaktadır. Bahçe içinde yer alan yapı bugün İstanbul Üniversitesi Mimarlık Fakültesi Dekanlık binasıdır.

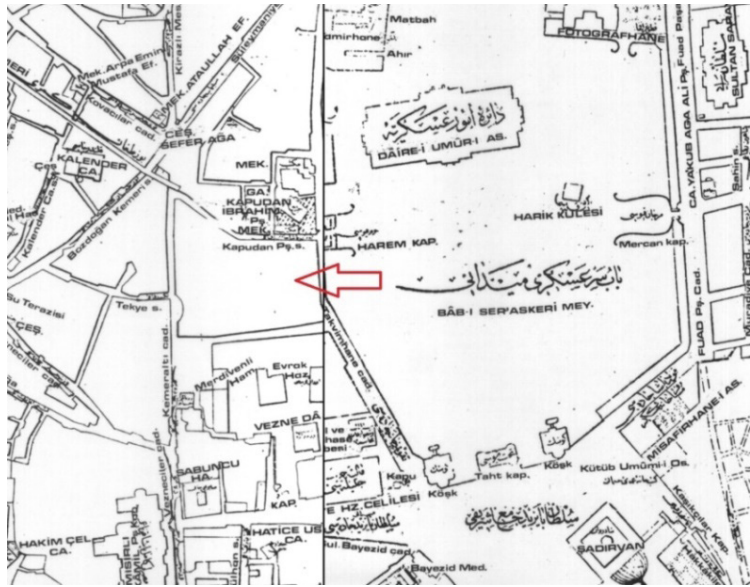
İstanbul Üniversitesi Beyazıt yerleşkesi sınırları içindeki okulun bahçesinde, 9 parselde Mimarlık Fakültesi derslikleri olarak kullanılan iki katlı betonarme bir ek bina, 2 ve 8 parseller üzerinde ise günümüzde İstanbul Büyükşehir Belediyesi Trolleybüs Kütüphanesi olarak kullanılan eski İETT Trolleybüs Kuvvet Merkezi bulunmaktadır. Ayrıca yapının arkasında, 15 parsel üzerinde ise 1974 yılında inşa edilen Beyazıt Ford Otosan İlköğretim Okulu ve ön bahçesinde eski Vezneciler İşitme Engelliler İlköğretim Okulu yer almaktadır.

Yapının bulunduğu konum incelendiğinde tarihi bir doku içinde yer aldığı dikkati çekmektedir. İstanbul Eski Sarayı'na ait bu alan 1826'da Yeniçeri Ocağı'nın kaldırılmasından sonra Asakir-i Mansure-i Muhammediye'ye tahsis edilerek Bâb-ı Seraskeri olarak anılmaya başlanmıştır. "Beyazıt Yangın Kulesi, Serasker Konağı, Süleymaniye Kışlası (Sarı Kışla), Bekir Ağa Bölüğü, Kitabet Dairesi, cephanelik, hamam, depolar, mutfak, ahır ve nöbet kulelerinden" oluşan kâgir ve ahşap bu yapılar Abdülhalim Efendi tarafından inşa edilmiştir. Daha sonra Harbiye Nezareti'ne verilen alana Fransız mimar Louis Bourgeois tarafından 1864-1866 yılları arasında bugünkü Rektörlük binası olan Harbiye Nezareti binası inşa edilmiştir. Cumhuriyetin ilanından sonra Bakanlık binalarının Ankara'ya taşınmasıyla birlikte 1924 yılında İstanbul Dârülfünûn'a tahsis edilmiş, 1933 yılındaki üniversite reformunu takiben ise İstanbul Üniversitesi adını

9 Kızıldere ve Sözen, 2005, 90.



almıştır<sup>10</sup>. Çalışmamıza konu eski Beyazıt İlkokul binası da İstanbul Üniversitesi'nin merkez yerleşkesi olan bu alanda yer almaktadır. Yapının karşısında üniversite merkez kampüsünün dört kapısından biri olan ve adını Eski Saraydan alan Harem Kapısı yer almaktadır. Köşesinde 18. yüzyıla ait Kaptan İbrahim Paşa Külliyesi ile Süleymaniye istikametinde yine aynı cadde üzerinde Medresetü'l-Kuzât (Kadılar Medresesi) binası vardır<sup>11</sup>. Bugün Nadir Eserler Kütüphanesi olan bu yapı Mimar Kemalettin'e ait olup 1913 yılında Ulusal Mimarlık üslubunda inşa edilmiştir<sup>12</sup>. Beyazıt yönünde ise "Maliye Nezareti, Askeri Tıbbiye, Eczacılık ve Dişçilik Mektepleri" olarak kullanılmış olup günümüzde Eczacılık Fakültesi olan 1867 yılına ait eski Sadrazam Keçecizade Mehmed Fuat Paşa Konağı ve ek binaları bulunmaktadır<sup>13</sup>.



**Şek.1:** E.H. Ayverdi Haritası, 1875-1882, Pafta No: C4-B-4.

## 2.2. Tarihçesi

"İlk Mektep", "Beyazıt Zükûr İptidâisi (Erkek İlkokulu)" ve "Eski Mektep" gibi isimlerle de anılan Beyazıt İlkokulu Cumhuriyet Dönemi'nde okulların numaralandırılmaya başlaması ile birlikte Tarihi Yarımada'da inşa edilen "5. Mektep" adını almıştır. 1928 tarihli Vilayet-i Hususi İdareleri faaliyet albümünde söz konusu okul "İstanbul Be-

10 Bilecik, 2018, 137-161; Ak, Çobanoğlu ve Sarımeşe, 2023.

11 Eyice, 2000, 343-345.

12 Yavuz, 1994, 326-327.

13 Çelik, 2007, 201.

yazıt İlk Mektep Binası”<sup>14</sup> (Fot.1), 1935 tarihli J. Pervititch haritasında “5. İlk Mektebi” (Garçons/Erkekler için) olarak adlandırılmaktadır<sup>15</sup> (Şek.6). İstanbul Büyükşehir Belediyesi Atatürk Kitaplığı fotoğraf arşivinde ise “Beyazıt Zükür (erkek) İptidai Mektebi” olarak kayıtlı tarihsiz bir fotoğrafı daha bulunmaktadır<sup>16</sup>. Bu fotoğrafta okulun adı 5. İlk Mektep olarak görülmektedir (Fot.2). 1949 yılında ise yapı Beyazıt İlkokulu ismini almıştır (Fot.3). Günümüzde İstanbul Üniversitesi mülkiyetindeki bina tapu kaydında (eski 577 ada / 5 parsel) “kagir mektep” şeklinde kayıtlıdır. İstanbul I Numaralı Kültür ve Tabiat Varlıklarını Koruma Bölge Kurulu’nun 26.01.2005 tarih ve 405 sayılı kararı ile tescillenen yapının grubu ise İstanbul Yenileme Alanları Kültür ve Tabiat Varlıklarını Koruma Bölge Kurulu’nun 24.08.2009 tarih ve 94 sayılı kararı I. Grup olarak belirlenmiştir.



**Fot.1:** Vilayet-i Hususi İdareleri faaliyet albümünde Beyazıt İlk Mektebi, 1928.  
(<https://archives.saltresearch.org/handle/123456789/211962>)

14 Dâhiliye Vekâleti Mahalli İşler Umum Müdürlüğü, Vilayet-i Hususi İdareleri Faaliyet Albümü, 1928, <https://archives.saltresearch.org/handle/123456789/211962>

15 Pervititch, 1935, 49.

16 İstanbul Büyükşehir Belediyesi Atatürk Kitaplığı, Beyazıt 5. İlk Mektep, <http://ataturkkitapligi.ibb.gov.tr/yordambt/yordam.php?aTumu=Beyaz%C4%B1t&bolumsanal=005>



**Fot.2:** Beyazıt 5. İlk Mektep, İBB Atatürk Kitaplığı (<http://ataturkkitapligi.ibb.gov.tr/yordambt/yordam.php?aTumu=Beyaz%C4%B1t&bolumsanal=005>)



**Fot.3:** Beyazıt İlkokulu, (Küçükoğlu, 2014).





**Fot.4:** Germain-Ferdinand Sengès, 1878. (<https://www.eskiistanbul.net/resimler/beyazit-kulesinden-panorama-germain-ferdinand-senges-1878-parca-10-10.jpg>)

Tarihi bir alan içinde yer alan okulun yerinde eskiden Mustafa Fazıl Paşa'ya ait bir konağın bulunduğu ve yıkılan binanın sonradan Harbiye Nazareti eline geçerek arsasına ahırların yaptırıldığı bilinmektedir<sup>17</sup>. G. Çelik, Lütfi tarihinden atfen yıkılan bu konağın Bursa mütesellimi Kapıcıbaşı Musa Ağa'ya ait olduğunu ve 15 Ağustos 1831'de 100.000 kuruşa satılarak bu binada "Takvimhâne-i Âmire" (Gazetehane) adı ile bir matbaa kurulduğunu ifade etmektedir<sup>18</sup>. Beyazıt Kulesi'nden çekilen Germain-Ferdinand Sengès'e ait 1878 tarihli bir fotoğrafta söz konusu iki katlı ahşap konak görülebilmektedir<sup>19</sup> (**Fot.4**). Zaman içindeki onarımlarına rağmen yetersiz gelen Takvimhane binasının da bir müddet sonra buradan taşındığı bilinmektedir<sup>20</sup>. Eski fotoğraflardan bu ahşap konak binasının 1894 depreminde yıkıldığı anlaşılmaktadır. Zira Sebah Joailer'in Beyazıt kulesinden çektiği 1899 tarihli bir fotoğrafında yapının yeri boş olarak görülmektedir<sup>21</sup> (**Fot.5**).

17 Küçükoğlu, 2014, 16.

18 Lütfi tarihinde, basım işi için Musa Ağa'dan beş yüz keseye satın alınan konakta Takvimhane adı ile bir matbaa kurulduğu ve Vakanüvis Esad Efendi'nin Takvimhane'nin başına getirildiği kaydedilmektedir. Aktepe, 1988, 110'dan aktaran Çelik, 2007, 201.

19 Eski İstanbul. Beyazıt Kulesinden Panoramik Manzara, Germain-Ferdinand Sengès, 1878. <https://www.eskiistanbul.net/resimler/beyazit-kulesinden-panorama-germain-ferdinand-senges-1878-parca-10-10.jpg>

20 Sarıyıldız'a göre; "...Takvimhâne'nin üst katında padişaha ayrılmış büyük bir oda, nâzir, tercümanlar ve diğer memurlara ait odalar, kâtip ve tertip odasıyla bir hamam yer almakta, alt katta Fransızca Takvim-i Vekâyi personeline mahsus oda bulunmaktaydı. İhtiyaca cevap veremeyen Takvimhâne binası daha sonra kısmî bir tamirat gördüyse de yeterli olmadı. Bunun üzerine matbaa, Topkapı Sarayı'nda eski maliye dairesinin arkasında "kavâim-i nakdiyye" basımı için yapılan, fakat kavâim-i nakdiyyenin kaldırılmasıyla terkedilen ve tam teşekküllü bir matbaa haline getirilen fabrika binasına taşınmıştır". Sarıyıldız, 2019, 573.

21 Eski İstanbul. Beyazıt Kulesinden Panoramik Manzara, Sebah Joailer, 1899. <http://www.eskiistanbul.net/6216/beyazit-kulesinden-panoramik-manzara>



**Fot.5:** Sebah Joailer, 1899. (<http://www.eskiistanbul.net/6216/beyazit-kulesinden-panoramik-manzara>)

Bu ahşap konağın yerine, 20 Eylül 1923 tarihinde temeli atılan Beyazıt İlkokulu'nun kısa bir sürede inşa edildiği ve “Beyazıt Zükür İptidai Mektebi” (Beyazıt Erkek İlkokulu) ismiyle eğitime başladığı bilinmektedir<sup>22</sup>. 1973 yılında İstanbul Üniversitesi'ne devredilen okul binası zaman içinde Yabancı Diller Meslek Yüksek Okulu, Hasan Ali Yücel Eğitim Fakültesi gibi üniversitenin farklı birimlerinin eğitim ve idare binası olarak kullanılmıştır. Yapının arka bahçesine ise 1974 yılında İstanbul Üniversitesi tarafından başka bir ilkokul binası inşa edilmiştir<sup>23</sup>. 2020 yılından itibaren İstanbul Üniversitesi Mimarlık Fakültesi'ne devredilen yapı idari ve eğitim mekanları olarak kullanılmaktadır.

### 2.3. Mimari Özellikleri

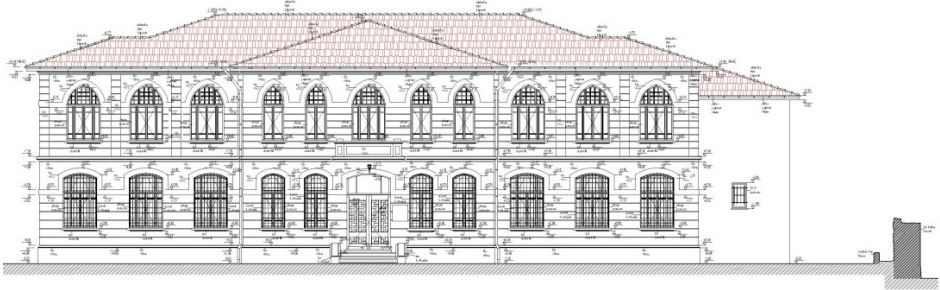
Beyazıt İlkokul binası genel hatları ile dikdörtgen planlı olup kısmi bir bodrum kat üzeri iki katlıdır. Arka cephesi geriye çekilmiştir. Üzeri kiremit kaplı eğimli bir çatı ile örtülüdür. Özgün plan şemasını önemli ölçüde koruyan yapıya giriş Besim Ömer Paşa (eski Takvimhane) Caddesi üzerinde yer almaktadır (**Fot.7**). Büyük bir bahçe içinde yer alan kagir yapı özellikle geniş saçaklı üst örtüsü, dikdörtgen plan şeması, simetrik kurgusu

22 Küçüköğlü, 2014, 14; Yazıcı Metin, Şahin, Sönmez, Seçkin ve Aytaç, 2023, 473.

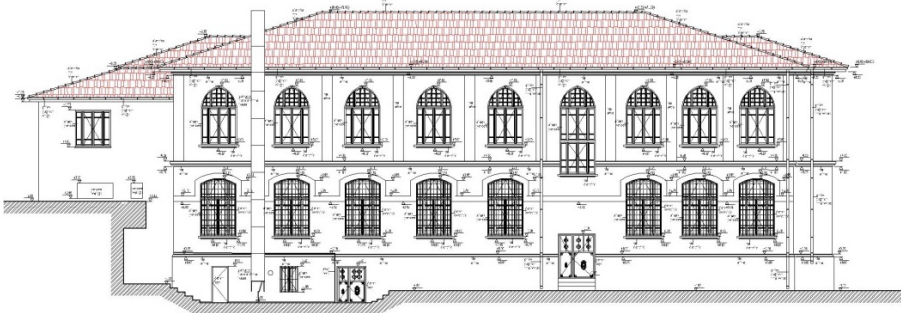
23 Beyazıt Ford Otosan İlköğretim Okulu'nun internet sitesine göre; “Yeni inşa edilen bu okul 15 Eylül 1975'te yeni Beyazıt İlkokulu adıyla öğretime açılmış olup eğitimine devam etmiştir. 2000 yılı yapı denetimlerinde depreme dayanıksız bulunarak yıkılmasına karar verildiği için 2002 yılında İstanbul Valiliği ile Koç Vakfı arasında yapılan bir protokol gereği aynı yerde Beyazıt Ford Otosan İlköğretim Okulu adıyla yeniden inşa edilmiştir. Günümüzde mevcut olup halen öğretime devam edilen yapı, 2002-2003 öğretim yılında Hasan Ali Yücel Eğitim Fakültesi Özel Eğitim Bölümü Üstün Zekâlılar Eğitimi Anabilim Dalı'nın katkısıyla, Üstün Zekâlı Çocuklar için öğretime başlamıştır”. Beyazıt Ford Otosan İlköğretim Okulu. <http://beyazitfordotosan.blogspot.com/2009/06/beyazit-ford-otosan-iao.html>

ve cephe tasarımı gibi özellikleriyle Birinci Ulusal Mimarlık Dönemi'nin özelliklerini yansıtmaktadır. Ön cephenin merkezinde yer alan giriş bölümü öne doğru çıkma yaparak vurgulanmış, yapı kütesinde anıtsal bir etki yaratılmıştır. Mimarı bilinmeyen yapı planı bakımından Birinci Ulusal Mimarlık Dönemi'nin "tip proje" okul yapılarından biridir (Şek.2-5).

**Fot.6:** Eski Beyazıt İlkokulu/İ.Ü. Mimarlık Fak. Dekanlık Binası, (Akçıl Harmankaya, 2023)

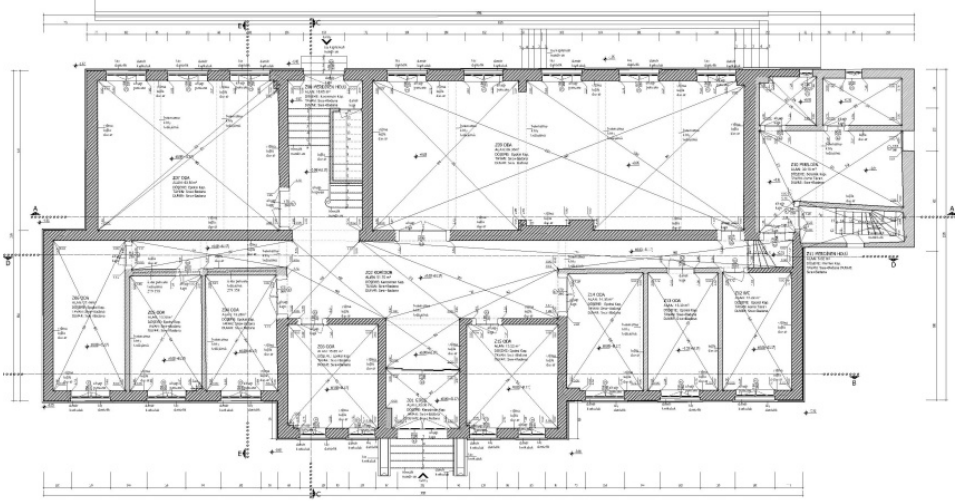


**Şek.2:** Ön görünüş rölövesi, 1/50 (İ.Ü. Yapı İşleri ve Teknik Daire Başk. Arşivi, 2020)

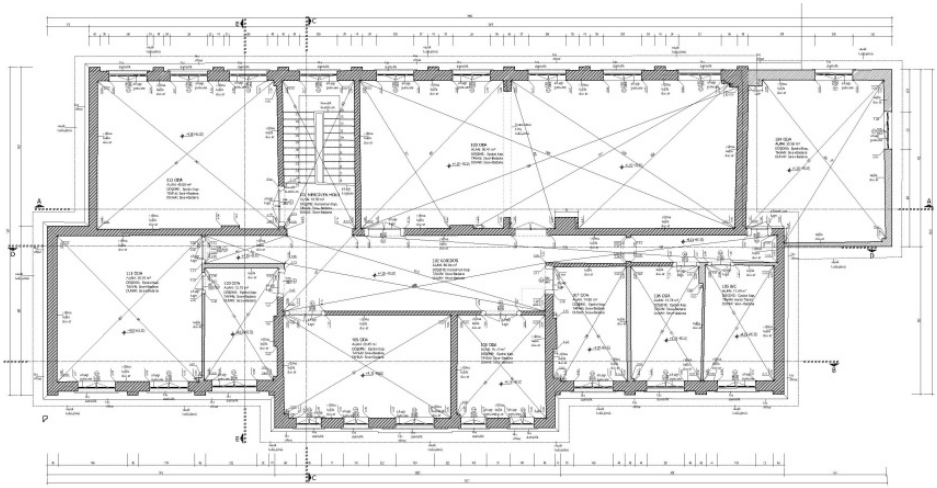


**Şek.3:** Arka görünüş rölövesi 1/50, (İ.Ü. Yapı İşleri ve Teknik Daire Başk. Arşivi, 2020)





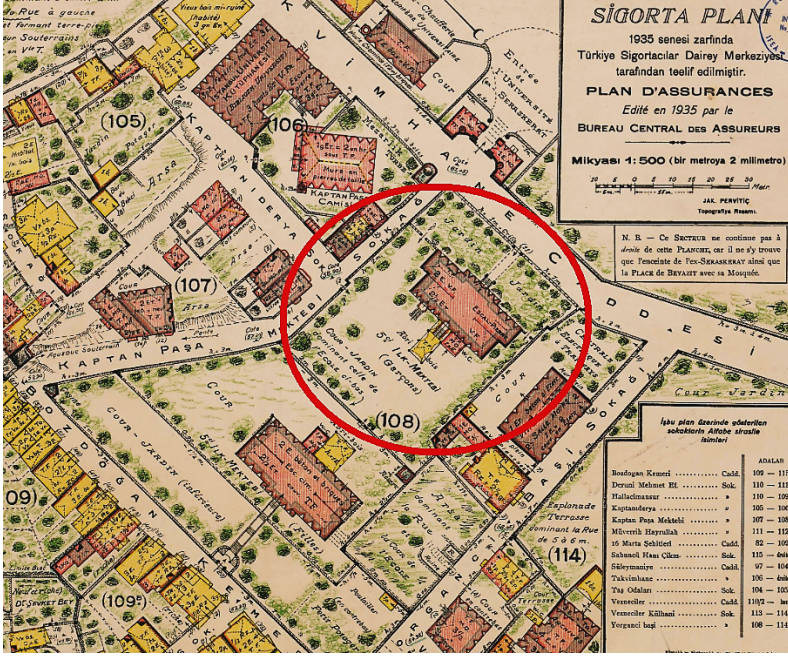
Şek.4: Zemin kat planı, 1/50, (İ.Ü. Yapı İşleri ve Teknik Daire Başk. Arşivi, 2020)



Şek.5: 1.kat planı, 1/50, (İ.Ü. Yapı İşleri ve Teknik Daire Başk. Arşivi, 2020)

Günümüzde plan özelliklerini kısmen koruyan eski Beyazıt İlkokulu'nun özgün plan özellikleri ve malzemesi 1935 tarihli J. Pervetitich haritasında görülebilmektedir. Mevcut dekanlık binası ile aynı oturma alanı ve plan çizgilerine sahip yapı "5. İlk Mektep" (Garçons/Erkekler) adını taşımaktadır (Şek.6). Etrafı duvarlarla çevrili büyük bir bahçe içinde gösterilen yapı genel hatları ile dikdörtgen planlı olup aynı 15 numaralı parseldeki, günümüzde Rehberlik Araştırma Merkezi olarak kullanılan Vezneciler İlkokulu binası ile arka arkaya simetrik bir şekilde ve aynı isimle yer verilmektedir. Geriye çekilmiş arka

bölümündeki yarım bodrum katı nedeniyle 2.5 katlıdır. Volta döşemeli olduğu belirtilen yapının üzeri Marsilya kiremitli ahşap kırma bir çatı ile örtülü olarak gösterilmektedir. Arka bahçeye iki çıkışı bulunan yapının tuvaletinin yine arka bahçedeki kapılardan birinin yanında konumlandığı anlaşılmaktadır. Bu bölümün önünde ise sarı renkle gösterilen kömürlük/depo amaçlı ahşap bir mekan yer almaktadır.



Şek.6: J. Pervititch haritası, 1935, Pafta No: 49

Yapıya üç basamaklı anıtsal bir giriş bölümünden ulaşılmaktadır. Zemin katta, ön cepheye bakan küçük mekânlar giriş holü ile birlikte “T” planlı bir koridorun iki yanında simetrik olarak yer almaktadır. Arka cepheye bakanlar ise merdiven boşluğunun iki yanında olup birbirinden farklı büyüklükte ve dikdörtgen planlıdır. Buradan arka bahçeye iki kapı ile çıkış sağlanmakta ayrıca birkaç basamakla kazan dairesi olarak kullanılan kısmi bodrum katına ulaşılmaktadır. Koridorun sonunda ise üst kata çıkışı sağlayan tek yönlü ve korkuluklu taş merdivenler yer alır. Günümüzde bu katta idari birimler ile bir kütüphane, çay ocağı ve kadınlar tuvaleti bulunmaktadır. Bu kattaki mekânların özgününde sınıf, idari binalar (öğretmenler odası vb.), yemekhane ya da müsamer salonuna ait olduğu tahmin edilmektedir. Üst katta ise ortada bir koridor çevresinde altı derslik ve müdür odasının yer aldığı düşünülmektedir. Günümüzde bu katta İ.Ü. Mimarlık Fakültesi Dekanlığı'na ait bağlı idari birimler ile bir konferans salonu ve erkekler tuvaleti yer almaktadır. 2020 yılı, plan rölövelerindeki özgün duvar izlerinden zemin ve 1. katın yedi mekandan oluştuğu anlaşılmaktadır. Yapının zeminleri geometrik desenli özgün karosimanlar ile kaplıdır.



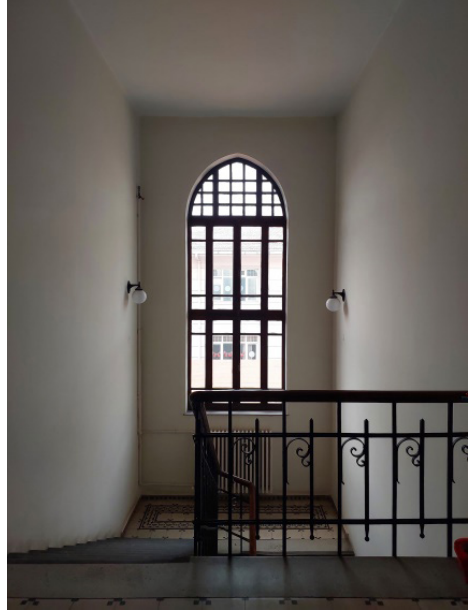
Zemin katta, girişin karşısındaki dikdörtgen planlı mekan bugün kütüphane olarak işlevlendirilmiştir (**Fot.8**). Buranın özgününde toplantı, tiyatro gibi kullanılmak üzere tasarlanmış bir konferans/müsamere salonu olması muhtemeldir (**Fot.9-10**). 2019 yılında, Mimarlık Fakültesi'ne devredildikten sonra yapılan onarımlar sırasında, tuğla malzeme ile önceki dönemlerde kapatıldığı anlaşılan, sahne bölümü ortaya çıkarılmıştır. Bu bölümün arkasında sahne hazırlık mekanları günümüzde çay ocağı ve depo olarak kullanılmaktadır. Yapının kuzey köşesindeki bu bölüm sonradan eklenmiştir. J. Pervetitch haritasında arka bahçede gösterilen özgün tuvaletleri daha sonra içeriye alınarak katların ön cephelerinin kuzeydoğu köşelerinde yer verilmiştir (**Fot. 11-14**).



**Fot.8:** Zemin kat koridoru, (Akçıl Harmankaya, 2024)



**Fot.9-10:**Kütüphane ve kapatılan müsamere sahne bölümü, (Akçıl Harmankaya, 2020-2024)



**Fot.11-12:** Üst kata merdivenleri ve merdiven sahanlığı, (Akçıl Harmankaya, 2024)



**Fot.13:** 1. Kat koridoru



**Fot.14:** Konferans salonu

(Akçıl Harmankaya, 2020-2024)

Cephe özelliklerinde Birinci Ulusal Mimarlık akımının karakteristik özellikleri arasında yer alan kemerli pencere açıklıkları ile geniş saçakları göze çarpmaktadır. Yapının ortasında yer alan giriş açıklığı ahşaptan iki kanatlı kapıya sahiptir. Üzerlerinde bitkisel süslemeli halka şeklinde madeni tokmaklar vardır. Basamaklarla ulaşılan bu girişin üzerinde diğer pencerelere göre daha geniş sivri kemerli bir pencere açıklığı bulunmaktadır. Pencere altında ise iki yandan küçük pilastırla sınırlandırılan dikdörtgen bir kartuş içinde “Mimarlık Fakültesi” ismi okunmaktadır. Ön cephe düzeninde ortadaki giriş bölümü öne çekilerek cephe hareketlendirilmiştir. Üst katın pencereleri sivri kemerli, alt katın pencereleri ise basık kemerli ve lokma demirli bir tasarıma sahiptir. Alt kat pencerelerindeki lokma demir parmaklıkların 2000’li yıllardaki bir onarım sırasında eklendikleri düşünülmektedir. Giriş bölümünün her iki yanındaki ikişer penceresi yuvarlak kemerlidir. Katlar birbirinden bir silme kuşağı ile ayrılmıştır. Cephe boyunca pencere aralarında görülen fugalı pilastırlarla yapıya hareketlilik kazandırılmıştır. Ön ve arka cephenin aksine yan cepheler sadedir (Fot.6).



**Fot. 15:** Ön cephe (Akçıl Harmankaya, 2024)

1973 yılında İstanbul Üniversitesi’ne devredilen bina günümüze kadar “Yabancı Diller Meslek Yüksek Okulu, Hasan Ali Yücel Eğitim Fakültesi” gibi üniversitenin farklı eğitim birimleri tarafından kullanılmış olup zaman içinde işleve bağlı olarak bazı onarım ve değişiklikler geçirmiştir. Yapı özellikle üniversite birimlerinin kullanımına bağlı olarak iç planlamasında bazı ekleme ve düzenlemelere maruz kalmıştır. Islak hacimlerin yerlerinin değiştirilmesi, sınıfların bölünerek ya da birleştirilerek oda haline getirilmesi gibi ihtiyaca yönelik yapılan bu değişiklikler nedeniyle ilkokul işlevine yönelik sınıflar ve odaların bulunması gereken özgün plan düzenlemesinin zaman içinde değiştiği anlaşılmaktadır (Şek.4-5).

### 3. Değerlendirme

Osmanlı Dönemi'nde 1908 yılındaki II. Meşrutiyet'in ilanı ile birlikte Türk Milliyetçiliği düşünceleri dönemin mimarlık anlayışında oldukça etkili olmuştur. Özellikle Ziya Gökalp'in Türkçülük ve Ulusçuluk kavramları mimaride ulusal mimari üslubunu ortaya çıkarmıştır. Önceleri "Milli Mimari Rönesansı" olarak isimlendiren Birinci Ulusal Mimarlık akımı (1908-1930), kamu yapıları, oteller, bankalar ve konutlar gibi yapıların yanında özellikle eğitim yapılarında etkisini göstermiştir<sup>24</sup>. Üslubun en önemli temsilcileri arasında "Mimar Kemalettin ve Mimar Vedat Tek ile Mimar Ali Talât, Mimar Muzaffer, Mimar Arif Hikmet, Mimar Ahmet Kemal, Mimar Tahsin Sermet, Mimar Fatih Ülkü, Mimar Necmeddin Emre, Mimar Mehmet Nihat ve İtalyan Mimar Giulio Mongeri" gibi Avrupa'da mimarlık eğitimi gören isimler yer almaktadır. Selçuklu ve Osmanlı mimarlığından alınan yapı elemanları ile yeni bir düzende cephe tasarımı bu dönem mimarisinin karakteristiğini oluşturmuştur. Bu dönemde Batıdan alınan planlar genellikle giriş eksenine göre simetrik olarak yeniden düzenlenerek mekanların yerleşim düzeni arka planda bırakılmıştır<sup>25</sup>.

Osmanlı Devleti'nin son döneminden itibaren ilköğretim düzeyinde okullarda hızlı bir artış gerçekleşmiştir. Erken Cumhuriyet Dönemi'nin (1923-1950) eğitim politikalarının öncelikli konuları arasında yer almış "her mahalle ve köye bir okul" yapılarak eğitim hizmetinin ülkenin tamamına ulaştırılması hedeflenmiştir<sup>26</sup>. Dolayısıyla Cumhuriyetin ilk yıllarında ülkenin birçok şehrinde ilköğretim yapıları inşa edilmeye başlanmıştır. Bu yıllarda okulların büyük bölümü Nafia Vekaleti'nce tasarlanan ve Birinci Ulusal Mimarlık üslubunun özelliklerine sahip "tip projelere" göre inşa edilmişlerdir. Ülkemizde birçok şehir ve köyde örneklerine rastlanabilecek bu yapılar cepheden çıkma yapan, girişin merkeze alındığı, sivri kemerli pencereler ile geniş saçaklardan oluşan genelde iki katlı simetrik bir plan özelliğine sahiptir. Bazılarında girişin üzerinde bir balkon görülmekte olup Selçuklu ve Osmanlı mimarisine özgü kemerli pencereler, kubbe ve çatı saçakları ile sütun ve kolon gibi mimari elemanları tercih edilmiştir. Malzeme olarak ise kesme taş tercih edilse de genellikle taş taklidi sıva kullanılmıştır<sup>27</sup>. Yapım sistemlerinde çoğunlukla betonarme yanında yığma sistem kullanılarak inşa edilenleri de bulunmaktadır. İnşa yeri olarak ise genellikle bu yapıların ana caddeler üzerine konumlandıkları görülür<sup>28</sup>. Mimar Kemalettin Bey'in 1913-1916 yıllarına tarihlenen "Edirne Karaağaç Mekteb-i İdadisi", Balkan Savaşı nedeniyle inşa edilememiştir. Ancak, özellikle Cumhuriyetin ilk yıllarında birçok şehir ve köyde farklı ölçeklerde uygulanan bir "tip proje" olmuştur<sup>29</sup>. Bu plan ve benzerleri, bütçesine ve inşa edilecek yerin özelliklerine bağlı olarak büyütülüp küçültülmüş olup farklı cephe tasarımlarıyla birlikte birçok kez

24 Yavuz, 1981, 69.

25 Sözen, 1996, 17.

26 Kul, 2011, 66; Sahtiyancı ve Benli Yıldız, 2020, 591.

27 Bozdoğan, 2022, 54; Özbek, 2013, 276.

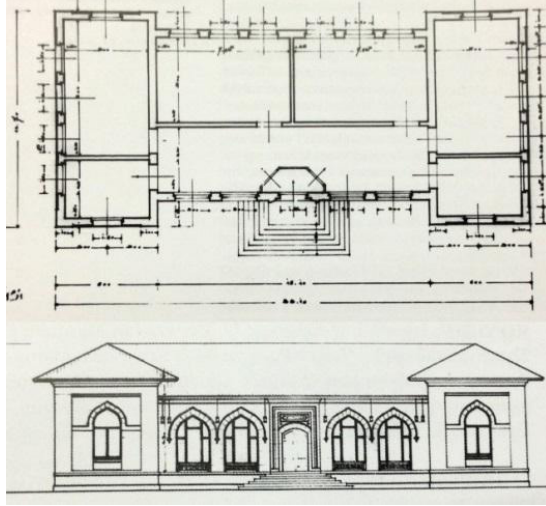
28 Sayın ve Coşkun, 2021, 388.

29 Yavuz, 2009, 177-178; Kul, 2011, 68.



yeniden inşa edilmiştir. Özellikle Mukbil Kemal Taş'ın "Ankara Gazi ve Latife Okulları" 1930 yılının ortalarına kadar ilkokul yapılarının inşasında bir "tip proje" olarak yurdun her yanında ihtiyaca bağlı olarak farklı boyutlarda tekrarlanmıştır<sup>30</sup>. Aynı "tip proje" tek katlısının genellikle köy okullarının planlamasında kullanılmıştır<sup>31</sup>. Bu okulların mekân kurgusunda derslikler çoğunlukla dikdörtgen planlı ve öğrencilerin tahtayı görebileceği ölçülerde yapılmıştır. Plan tasarımında müdür ve öğretmenler odası yanında diğer hizmet odaları da yer almaktadır<sup>32</sup> (Şek.7-Fot.16).

**Şek.7:** Edirne Karaağaç Mektebi, (Yavuz, 2009)



**Fot.16:** Ankara Gazi ve Latife Okulları (<https://archives.saltresearch.org/handle/123456789/98298>)



30 Bozdoğan, 2022, 54. Sahtiyancı ve Benli Yıldız, 2020,593.

31 Kul, 2011, 68.

32 Sayın ve Coşkun, 2021, 388.

İstanbul'da Birinci Ulusal Mimarlık Dönemi'nin ilk örnekleri Fatih bölgesi ve çoğunlukla Eski Saray çevresinde görülmektedir<sup>33</sup>. Özellikle 1923-1940'lı yıllar arasında çoğu dönemin Maarif Vekâleti tarafından, Ulusal Mimarlık akımında tip proje olarak on üç eğitim yapısının inşa edildiği bilinmektedir<sup>34</sup>. Eski Beyazıt İlkokulu'da, plan ve cephe özellikleri açısından İstanbul'daki bu Birinci Ulusal Mimarlık Dönemi tip proje okul yapılarından biridir ve özgün mimari kurgusunu ve eğitim işlevini devam ettirmesi bakımından önemli bir yere sahiptir. Cephelerinde simetri dikkati çekmektedir. Dönem yapılarında olduğu gibi ön cephesi girişi de barındırmakta olup önündeki Besim Ömer Paşa Caddesine göre konumlandırılmıştır. Özellikle iki köşenin geri çekilmesiyle ön cephe vurgulanmış giriş kapısının tasarımı ile de bu vurgu desteklenmiştir. Yapıya giriş, birkaç basamaklı büyük bir kapı açıklığı ile sağlanmaktadır. Katları ayıran silmeler ve geniş saçak kullanımı yine üslubun özelliklerini yansıtan uygulamalar arasındadır. Birinci Ulusal Mimarlık üslubunun daha çok ilk dönem örneklerinde uygulanan sivri kemerli pencere düzenlemeleri üst kat pencerelerinde görülürken alt kat pencerelerinde basık kemerli dikdörtgen açıklıklar kullanılmıştır<sup>35</sup>. Sivri kemerli pencereleri ve geniş saçaklı üst örtüsü bakımından Mimar Kemalettin'in 1913 yılına ait, Medresedü'l Kuzat (İstanbul Üniversitesi Nadir Eserler Kütüphanesi) binası ile oldukça benzerdir<sup>36</sup>.

Özgün gabari ve plan özelliklerini genel hatlarıyla koruyan yapı, J. Pervititch haritasında "5. İlk Mektep (Filles/Kızlar için)" olarak belirtilen, eski Vezneciler İlkokulu (İşitme Engelliler İlköğretim okulu) ile hemen hemen aynı özelliklere sahiptir. Mimarı bilinmeyen ve 5. İlk Mektep adını taşıyan her iki okulunda 1923 yılında inşa edildikleri dikkati çekmektedir<sup>37</sup> (**Fot.17-18**). İki okul binası da İstanbul Üniversitesi Beyazıt yerleşkesi sınırları içinde 577 ada 14-15 parsellerde birbirine simetrik bir şekilde konumlanmaktadır. Aynı bahçe içinde sırt sırta yer verilen yapılar önlerindeki caddeye açılmaktadır (**Şek. 8-9**).

İstanbul'un fethinden sonra saray civarında özellikle Vefa, Beyazıt, Süleymaniye, Sultanahmet, Fatih gibi semtlerde genellikle ilk büyük ölçekte ulema konakları inşa edilmiştir. Bu konaklar, deprem, yangın ve benzer nedenlerle el değiştirdikten sonra, devlet tarafından kiralanıp veya satın alınarak, çeşitli devlet dairelerinin kullanımına verilmişlerdir<sup>38</sup>. Özellikle Beyazıt'da üniversite çevresinde önceleri konut olup eğitim yapısına dönüştürülen Fuad Paşa Konağı (Eczacılık Fakültesi), Zeynep Hanım Konağı (Edebiyat Fakültesi), İbrahim Paşa Konağı (İnas Mektebi) vb. birçok konak ile karşılaşmaktadır. Eski Beyazıt İlkokulu da yıkılan eski bir konağın yerine inşa edilmiştir. Bu özelliği bakımından yapı, ahşap bir konağın yerine "İlk Mektep" adıyla inşa edilen eski

33 Kızıldere ve Sözen, 2005, 90.

34 Yazıcı Metin, Şahin, Sönmezer, Seçkin ve Aytaç, 2023, 453-513.

35 Yazıcı Metin, Şahin, Sönmezer, Seçkin ve Aytaç, 2023, 503.

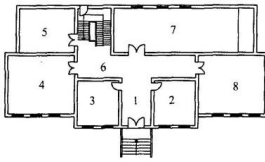
36 Yavuz, 1994, 326-327.

37 Küçük, 2001, 104.

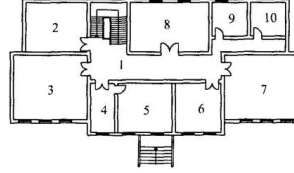
38 Büyükseçgin, 2021, 82-83.



**Fot. 17-18:** Eski Vezneciler İlkokulu ön ve arka cepheleri (Akçıl Harmankaya, 2023)



- 1-Giris Holü
- 2-Müdür Yardımcısı odası
- 3-Öğretmenler odası
- 4-Hazırlık sınıfı
- 5-Sınıf
- 6-Hol
- 7-Yemekhane
- 8-Sınıf



- 1-Koridor
- 2-Sınıf
- 3-Sınıf
- 4-Sekreter
- 5-Müdür Odı
- 6-Labaratuva
- 7-Sınıf
- 8-Sınıf
- 9-Sınıf
- 10-Sınıf

**Çiz. 8-9:** Eski Vezneciler İlkokulu, Zemin ve 1. Kat planları (Küçük, 2001)

Sultanahmet İlkokulu (1930'lar)<sup>39</sup> ile benzerlik göstermektedir. Bu dönüştürmenin dönemin ihtiyaçlarına cevap veren bir mimari gelenek olduğu söylenebilir.

#### 4. Sonuç

Cumhuriyetin ilanıyla birlikte ele alınan konuların başında eğitim gelmiş ve eğitim binalarının inşasına özel önem verilmiştir. Özellikle eğitimin ilk basamağını oluşturan ilkokul yapılarının inşası ile mimaride çağdaş eğitim anlayışı dönemin kendi mimari pratiği içinde temsil edilmiştir. İstanbul'da ki Cumhuriyet Dönemi eğitim anlayışının mimarideki bir örneği olan Eski Beyazıt İlkokulu özgün mimari dokusunu büyük oranda korumaktadır. 1923 yılında inşa edilen okulun mimarı bilinmemektedir. Ancak plan kurgusu, sivri kemerli pencereleri, geniş saçak örtüsü ve cephe tasarımı bakımından Birinci Ulusal Mimarlık Dönemi'ne ait bir tip proje yapısıdır. 1935 tarihli J. Pervetitch haritasında; "5. İlk Mektep" (Kız İlkokulu) olarak adlandırılan 15 parseldeki "eski Vezneciler İlkokulu" ile karşılaştırıldığında plan ve cephe tasarımları bakımından son derece benzerlik gösterdiği dikkati çekmektedir. Bu nedenle, ikiz yapı olarak aynı yıllarda ve muhtemelen aynı mimar tarafından inşa edildikleri tahmin edilen bu yapıların 1930'lu yıllarda kızlar ve erkekler için ayrı birer ilkokul olarak kullanıldıkları anlaşılmaktadır.

Tarihi Yarımada'daki eski ilkokul binalarından biri olan Beyazıt İlkokulu, özgün mimarisıyla 1923 yılından bugüne devam eden eğitim faaliyetini İstanbul Üniversitesi'ne bağlı olarak günümüzde de sürdürmektedir. Bu okul yapısı, Osmanlı İstanbul'unun eski

39 Yazıcı Metin, Şahin, Sönmezer, Seçkin ve Aytaç, 2023, 491.

yönetim ve askeri bölgesindeki bir Paşa konağının zaman içinde bulunduğu tarihi çevre ile uyumlu olarak nasıl bir eğitim yapısına evrildiğine somut bir örnektir. Söz konusu yapı, bulunduğu tarihi çevresinin mimari kültürü içinde devreden bir mimari miras olarak özel bir yere sahiptir. Korunması, yerel kimliği ve tarihi açısından kültürel hafızanın mekandan mekana taşınmasında büyük önem arz etmektedir.



## KAYNAKÇA

- Ak, M., Çobanoğlu, A.V. ve Sarımeşe, F. (2023). *Cumhuriyetin 100. Yılında Tarihi Yapılarıyla İstanbul Üniversitesi*, İstanbul: İstanbul Üniversitesi Yayınevi.
- Akyüz, Y. (2011), Osmanlı Döneminden Cumhuriyete Geçilirken Eğitim-Öğretim Alanında Yaşanan Dönüşümler, *Pegem Eğitim ve Öğretim Dergisi*, 1 (2), 9-22.
- Anonim, (2003). İlkokullar, *Dünden Bugüne İstanbul Ansiklopedisi*, (C.4, 157-158) İstanbul: Türk Tarih Kurumu ve Kültür Bakanlığı.
- Aslanoğlu, İ. (1980). *Erken Cumhuriyet Dönemi Mimarlığı*. Ankara: Orta Doğu Teknik Üniversitesi Yayınları.
- Ayverdi, E.H. (1958). *19. Asırda İstanbul Haritası*. İstanbul: İstanbul Enstitüsü Yayınları.
- Beyazıt Ford Otosan İlköğretim Okulu. URL:<http://beyazitfordotosan.blogspot.com/2009/06/beyazt-ford-otosan-ıoo.html>, Erişim: 07.12.2020.
- Bilecik, G. (2018), Ayverdi Haritası'nın Işığında Dâire-î Umûr-ı Askeriye ve Bağlı Yapıları, *Turkish Studies*, 13 (3), 137-161.
- Büyükseçgin, İ. İstanbul Tarihi Yarımada'da Osmanlı Dönemi Yerleşim, *Art-Sanat*, (15), 61-92.
- Bozdoğan, S. (2022). *Modernizm ve Ulusun İnşası: Erken Cumhuriyet Türkiye'sinde Mimari Kültür*. (T. Birkan, Çev.) İstanbul: Metis Yayınları.
- Çelik, G. (2007), İstanbul Tarihi Yarımadası'nda Tanzimat Dönemi İdare Yapıları, (Yayımlanmamış Doktora Tezi), İstanbul Teknik Üniversitesi/ Fen Bilimleri Enstitüsü, İstanbul.
- Ergin, O. (1977). *Türk Maarif Tarihi*, (C.5, 2050-2051) İstanbul: Eser Matbaası.
- Eski İstanbul. *Beyazıt Kulesinden Panoramik Manzara*, Germain-Ferdinand Sengès, 1878. URL:<https://www.eskiistanbul.net/resimler/beyazit-kulesinden-panorama-germain-ferdinand-senges-1878-parca-10-10.jpg>, Erişim: 06.12.2020
- Eski İstanbul. *Beyazıt Kulesinden Panoramik Manzara*, Sebah Joailer, 1899. URL:<http://www.eskiistanbul.net/6216/beyazit-kulesinden-panoramik-manzara>, Erişim: 10.12.2020
- Eyice S. (2000). İbrahim Paşa Külliyesi, *Türkiye Diyanet Vakfı İslam Ansiklopedisi*, (C.21, 343-345) İstanbul: Türkiye Diyanet Vakfı Yayınları.

- Güven, İ. (2014). *Türk Eğitim Tarihi*. Ankara: Pegem Akademi Yayınları.
- İstanbul Büyükşehir Belediyesi Atatürk Kitaplığı, *Beyazıt 5. İlk Mektep*, URL:<http://ataturkkitapligi.ibb.gov.tr/yordambt/yordam.php?aTumu=Beyaz%C4%B1t&bolumsanal=005>, (Erişim:12.12.2020 )
- Kızıldere, S. ve Sözen, M. (2005), İstanbul'da Birinci Ulusal Mimarlık Dönemi Yapıları'nın Kent Bütünü İçindeki Yerinin Değerlendirilmesi, *İstanbul Teknik Üniversitesi Sosyal Bilimler Dergisi*, 2 (1), 87-95.
- Kul, F.N. (2011), Erken Cumhuriyet Dönemi İlkokul Binaları, *Mimarlık Dergisi*, (360), 66-71.
- Küçük, M. (2001), İstanbul Tarihi Yarımada ve Çevresinde Cumhuriyet Dönemi İlköğretim Okulları Mimarisi 1923-1938, (Yayımlanmamış Yüksek Lisans Tezi), Yıldız Teknik Üniversitesi/Fen Bilimleri Enstitüsü, İstanbul.
- Küçükoğlu, M. (2014), Üstün ve Özel Yetenekli Öğrencilerin Eğitiminde Model Olan Beyazıt Ford Otosan İlköğretim Okulu Üzerine Bir Araştırma, (Yayımlanmamış Yüksek Lisans Tezi), İstanbul Sabahattin Zaim Üniversitesi/Sosyal Bilimler Enstitüsü, İstanbul, 2014.
- Özbek, Y. (2013), Erken Cumhuriyet Döneminde (1923-1945) Kayseri'de Okul Yapıları, *Belleten*, 77 (278), 271-302.
- Pervititch, J. (2003). *Sigorta Haritalarında İstanbul*. (Z. Kılıç, Çev.) İstanbul: Türkiye Ekonomik ve Toplumsal Tarih Vakfı yayınları
- Sahtiyancı, E. ve Benli Yıldız, N. (2020), Erken Cumhuriyet Dönemi İlkokul Yapılarına Açıkoça'dan Bir Örnek: Orhan Gazi İlkokulu, *Sanat Tarihi Dergisi*, 29 (2), 589-603.
- Salt Arşiv. Dâhiliye Vekâleti Mahalli İşler Umum Müdürlüğü, *Vilayet-i Hususi İdareleri Faaliyet Albümü*, 1928. URL: <https://archives.saltresearch.org/handle/123456789/211962>, (Erişim: 30.05.2023).
- Salt Arşiv. *Ankara Gazi ve Latife Okulu* <https://archives.saltresearch.org/handle/123456789/98298>, (Erişim:30.05.2023).
- Sarıyıldız, G. (2019). Takvimhane, *Türkiye Diyanet Vakfı İslam Ansiklopedisi*, (C.Ek-2, 573-574) Ankara: Türkiye Diyanet Vakfı Yayınları.
- Sayın, A. ve Coşkun, B.S. (2021), Erken Cumhuriyet Dönemi İlköğretim Yapılarına Bir Örnek: Bursa İstiklal İlkokulu, *MEGARON*, 16(3) 385-401.

- Sözen, M. ve Tapan, M. (1973). *50 Yıln Türk Mimarisi*. İstanbul: Türkiye İş Bankası Kültür Yayınları.
- Sözen, M. (1996). *Cumhuriyet Dönemi Türk Mimarlığı*. Ankara: Türkiye İş Bankası Kültür Yayınları.
- Yavuz, Y. (1981). *Mimar Kemaleddin ve Birinci Ulusal Mimarlık Dönemi*, Ankara: Orta Doğu Teknik Üniversitesi Yayınları.
- Yavuz, Y. (1994), Medreset'ül Kuzat, *Dünden Bugüne İstanbul Ansiklopedisi*, (C.5, 326-327) İstanbul: Tarih Vakfı ve Kültür Bakanlığı Yayınları.
- Yavuz, Y. (2009). İmparatorluktan Cumhuriyete Mimar Kemaleddin 1870-1927. Ankara: TMMOB Mimarlar Odası ve Vakıflar Genel Müdürlüğü Yayınları
- Yazıcı Metin, N., Şahin, S., Sönmezer, Ş., Seçkin, S. ve Aytaç, N. (2023). İstanbul Fatih'te Birinci Ulusal Mimarlık Üslubundaki Eğitim Yapıları, *Sanat Tarihi Yıllığı*, 32, 453-513.

**Hakem Değerlendirmesi:** Çift “kör” hakem incelemesi.

**Çıkar Çatışması:** Yazar çıkar çatışması bildirmemiştir.

**Finansal Destek:** Yazar bu çalışma için finansal destek aldığını beyan etmemiştir.

**Peer-review:** Double-blind peer-reviewed.

**Conflict of Interest:** The author has no conflict of interest to declare.

**Grant Support:** The author declared that this study has received no financial support.

Makaleler, ilk başvurudan yayın aşamasına değin, ön inceleme, hakem değerlendirme, editör ve İngilizce editörü inceleme süreçlerinde görülen ihtiyaçlara göre, gözden geçirme ve düzeltme yapılabilmesi amacıyla yazara en az bir kere geri gönderilmekte ve yayın öncesinde de yazarın son durum onayı alınmaktadır. Yoğunluk ve personel sıkıntısı dolayısıyla dergi tarafından ayrıca nihai, detaylı bir redaksiyon işlemi yapılamamaktadır. Dilin kullanımı, imlâ ve redaksiyonla ilgili hususlar ve kullanılan görsellerin kalitesi yazarların sorumluluğundadır.

*From the first submission to the publication stage, articles are returned to the author at least once for review and correction, depending on the needs encountered during the preliminary review, peer review, editor and English editor review processes. In addition, the author's approval is obtained for the final version of the article in publication format before publication. Due to the density, and lack of personnel, no additional redaction (editing the writing/typing) is performed by the journal. The language usage, expressing style, spelling, typing and reduction matters and the quality of the images used are the responsibility of the authors.*

Ege Üniversitesi, Edebiyat Fakültesi | *Ege University, Faculty of Letters*  
**Sanat Tarihi Dergisi** | **Journal of Art History**  
ISSN 1300-5707 | e-ISSN 2636-8064  
Cilt: 33, Sayı: 2, Ekim 2024 | *Volume: 33, Issue: 2, October 2024*

Sahibi (Owner): Ege Üniv. Edebiyat Fak. adına Dekan (On behalf of Ege Univ. Faculty of Letters, Dean): Prof. Dr. Yusuf AYÖNÜ ♦ Editörler (Editors): Dr. Ender ÖZBAY, Prof. Dr. İnci KUYULU ERSOY ♦ Yayın Kurulu (Editorial Board): Prof. Dr. Semra DAŞLI, Doç. Dr. Lale DOĞER, Doç. Dr. Sevinç GÖK İPEKÇİOĞLU ♦ İngilizce Editörü (English Language Editor): Dr. Öğr. Üyesi Elvan KARAMAN MEZ ♦ Yazı İşleri Müdürü (Managing Director): Doç. Dr. Hasan UÇAR ♦ Sekreteryâ - Grafik Tasarım/Mizapaj - Teknik İşler - Strateji - Süreç Yönetimi (Secretariat - Graphic Designing/page layout - Technical works - Strategy - process management): Ender ÖZBAY

(İlgili sayının bilimsel hakemleri, tüm makaleleri içeren “Sayı Tam Dosyası”nda sunulmuştur.)

(The scientific referees of the relevant issue are presented in the “Full Issue File” containing all articles.)

[İnternet Sayfası \(Açık Erisim\)](#)

[İnternet Page \(Open Access\)](#)

**DergiPark**  
AKADEMİK

<https://dergipark.org.tr/std>

Sanat Tarihi Dergisi hakemli, bilimsel bir dergidir; Nisan ve Ekim aylarında olmak üzere yılda iki kez yayınlanır.

*Journal of Art History is a peer-reviewed, scholarly, periodical journal published biannually, in April and October.*

Clarivate  
Analytics

**ESCI**  
Emerging Sources Citation Index

ULAKBİM  
TR DİZİNİ

**EBSCO**

**ERIH PLUS**  
EUROPEAN REFERENCE INDEX FOR  
HUMANITIES AND SOCIAL SCIENCES

**Crossref**

**SÖBIAD**

**INDEX  
ISLAMICUS**