

Tarsus'un Türkiye Tarımındaki Yeri¹
The Status of Tarsus in Turkish Agriculture

Erkan AKTAŞ²
Geliş Tarihi / Received: 02.08.2024

İlkay YILMAZ³
Kabul Tarihi / Accepted: 23.09.2024

Tarihi / Published: 31.12.2024

ÖZET

Bu çalışma, Tarsus'un Mersin ve Türkiye tarımındaki yerini ve önemini incelemektedir. Türkiye İstatistik Kurumu'ndan (TÜİK, 2021) elde edilen ikincil veriler kullanılarak, ilçe bazlı tarımsal zaman serileri analizler edilmiştir. Bu analizlerle, Tarsus'un tarımsal üretim miktarları Türkiye'deki diğer ilçelerle karşılaştırılmış ve özellikle belirli ürün gruplarında Tarsus'un üretimdeki payı ve sıralaması belirlenmiştir. Çalışma, temel istatistik analizlerini kullanarak, Tarsus'un Mersin ve Türkiye genelindeki tarımsal katma değerini ortaya koymaktadır. Mersin'in tarımsal alanının yüzde 30'una sahip olan Tarsus, belirli ürünlerin üretiminde Türkiye tarımında önemli bir paya sahiptir. Çalışmada, Tarsus'un hem meyve alanları hem de sebze alanları açısından Türkiye'de ilk ona giren tek ilçe olduğu gerçeğinin yanı sıra Tarsus'un tarımsal katma değer yaratma ve tarıma dayalı sanayi potansiyelindeki önemi de vurgulanmaktadır. Çalışma ayrıca, bölgenin lojistik altyapısının güçlenmesinin, Tarsus'un tarımsal üretim ve ticari hareketliliğini artırma potansiyelini değerlendirmektedir.

Anahtar Kelimeler:

Tarsus, Mersin, Tarım, Tarımsal Üretim

Jel Kodları:

Q15, O13, R11

ABSTRACT

This study examines the role and importance of Tarsus in the agriculture of Mersin and Turkey. Secondary data obtained from the Turkish Statistical Institute (TUİK, 2021) were used to analyze agricultural time series on a district basis. These analyses compared the agricultural production volumes of Tarsus with other districts in Turkey and identified Tarsus's share and ranking in the production of specific product groups. Using basic statistical analyses, the study highlights Tarsus's agricultural added value within Mersin and across Turkey. Tarsus, which holds 30 percent of Mersin's agricultural land, occupies a significant share in the production of certain products in Turkish agriculture. The study emphasizes the importance of Tarsus not only as the only district ranked in the top ten for both fruit and vegetable areas in Turkey but also highlights its potential in creating agricultural value and its capacity in agriculture-based industries. Additionally, the study evaluates how the strengthening of the region's logistical infrastructure could enhance Tarsus's agricultural production and commercial dynamism.

Keywords:

Tarsus, Mersin, Agriculture, Agricultural Production

Jel Codes:

Q15, O13, R11

Atf (Citation): Aktaş, E. & Yılmaz, İ. (2024). Tarsus'un Türkiye Tarımındaki Yeri. *İktisadi ve İdari Yaklaşımlar Dergisi*, 6(2), 46-57. <https://doi.org/10.47138/jea.1527081>

¹ Bu çalışma, 2021 yılında gerçekleştirilen Tarsus Uluslararası Tarım Çalıştayında sunulan çalışmanın genişletilmiş halidir (This study is an extended version of the study presented at the Tarsus International Agriculture Workshop held in 2021)

² Prof. Dr. Mersin Üniversitesi, İktisadi İdari Bilimler Fakültesi, İktisat Bölümü, erkanaktas@mersin.edu.tr, <https://orcid.org/0000-0002-7068-2807>, <https://ror.org/04nqdw339>

³ Doç. Dr. Mersin Üniversitesi, İktisadi İdari Bilimler Fakültesi, İktisat Bölümü, ilkayyilmaz@mersin.edu.tr, <https://orcid.org/0000-0003-3689-0896>, <https://ror.org/04nqdw339>



Giriş

Tarsus, tarihin derinliklerinden gelen ve Berdan Nehri'nin kıyısında kurulu, sadece Akdeniz bölgesinin değil, Türkiye'nin de en eski yerleşim yerlerinden biridir (Bkz. Şekil 1). Amerikalı arkeolog Hetty Goldman tarafından İkinci Dünya Savaşı öncesinde ve sonrasında Tarsus şehrinin güneybatısında bulunan Gözlükule höyüğünde gerçekleştirilen arkeolojik kazılar⁴, bu bölgedeki yerleşimlerin tarihinin Neolitik çağa kadar uzandığını göstermiştir (Britannica, 2023). Önceleri sırasıyla Hitit, Asur ve Pers İmparatorluğu'nun bir parçası olan Tarsus, M.Ö. 333 yılında Büyük İskender tarafından ele geçirilmiş ve Büyük İskender'in ölümünden sonra Seleukos İmparatorluğu bünyesinde büyük çapta Helen kültürünün etkisi altına girmiştir. M.Ö. 67 yılında Romalıların şehri fethetmesinin ardından Kilikya bölgesinin başkenti olmasının da etkisiyle, özellikle ticaret ve kültürel alışveriş merkezi olarak önem kazanmıştır. Ayrıca, Tarsuslu Saul olarak da bilinen Aziz Paulus'un Tarsus'ta doğmuş ve ilk tebliğlerini burada yapmış olması nedeniyle Tarsus birinci yüzyılda Hıristiyanlık için önemli bir merkez olmuştur (Erçolak vd., 2019: 537).



Şekil 1. Tarsus ilçesinin (solda) ve Tarsus şehrinin (sağda) konumu
Kaynakça: Gülersoy vd., 2014: 749 ve "Tarsus", 2024.

Roma İmparatorluğu'nun 395 yılında ikiye bölünmesiyle şehir, Bizans İmparatorluğu'nun bir parçası haline gelmiş ve bu dönemde, Doğu Akdeniz'deki askeri ve idari yapılanmanın bir parçası olarak stratejik önemini korumuştur. Ancak, Arap akınları ve sonrasında Selçuklu ve Osmanlı dönemlerindeki savaşlar nedeniyle birçok kez el değiştirmiş ve nihayet 1517 yılında Osmanlı İmparatorluğu'nun kontrolüne girmiştir. Osmanlı döneminde Anadolu'nun önemli ticaret yolları üzerinde bir konaklama ve ticaret merkezi olarak yeniden canlanmış, çevresindeki tarım arazileri ve verimli toprakları sayesinde ekonomik canlılığını sürdürmüştür.

Kentin tarımsal yapısı, geçmişten günümüze her dönemde öne çıkmış, Osmanlı döneminde de tarımsal canlanma ve modernizasyon ile dikkat çekmiştir (Ulutaş, 2012: 464). Tarsus, Çukurova Bölgesi'nin bir parçası olarak, verimli topraklarıyla uzun yıllar Anadolu'nun tahıl ambarı rolünü üstlenmiştir. Bölgenin bitkisel verimliliğini arttıran en önemli faktörlerden biri, sulak ve geniş düzlükler ile ovalık arazilerin varlığıdır. Mersin'den başlayıp Tarsus Nehri'ne kadar uzanan alan, Çukurova'nın en verimli toprakları arasında yer alır (Ulutaş, 2013: 1475).

Mersin'e bağlı Tarsus ilçesinin idari merkezi olan Tarsus şehri, Berdan Çayı'nın batısında ve doğusunda yaklaşık 31 km²'lik bir alana yayılmış olup, batıda Mersin ve doğuda Adana ile komşudur. Şehrin, Akdeniz'de kıyısı olmamasına ve dağlık alanlara direkt bir sınırı olmamasına karşın, güneyde Akdeniz ve kuzeyde Toros Dağları'nın bir parçası olan Bolkar Dağları ile çevrilidir (Gülersoy vd., 2014: 743).

Adana ve Mersin arasında stratejik bir konumda bulunan Tarsus, ilk çağlardan itibaren ekonomik açıdan önemli bir ticaret merkezi olmuştur (Aytar ve Kenderci, 2015: 27). On dokuzuncu yüzyılın ikinci yarısından itibaren pamuk üretimi ile öne çıkan Çukurova Bölgesi'nde, artan ticari faaliyetler Tarsus'un daha da önem kazanmasını sağlamıştır. Ancak, yirminci yüzyılın başında ticari canlılığın Mersin limanına kayması, Tarsus'un ekonomik dinamiklerini olumsuz yönde etkilemiş ve kentin eski ticari hareketliliğini ve önemini yitirmesine neden olmuştur (Aytar ve Kenderci, 2015: 41).

Çalışmamızın amacı, tarımın Tarsus ekonomisindeki ağırlığını ve önemini ortaya koymak ve Tarsus tarımının Mersin ve Türkiye için önemini irdelemektir. Bu amaçla, izleyen birinci bölümde araştırmada kullanılan veri seti ve yöntem ile ilgili açıklamalar yapılmış ve ikinci bölümde Tarsus'ta kır ve kent nüfusunun toplam nüfusa oranındaki değişim ele alınmıştır. Üçüncü bölümde Tarsus'taki tarım alanlarının büyüklüğü ve bunun Türkiye'deki diğer ilçelerle karşılaştırılması

⁴ Goldman'ın arkeolojik bulguları için bkz. Goldman (1935), Goldman (1937), Goldman (1938), Goldman (1940), Goldman (1950), Goldman (1956) ve Goldman (1963).

yer almaktadır. Dördüncü bölüm, Tarsus'taki tarımsal üretimin içeriği ve bu üretimin Türkiye toplam tarım üretimindeki payı konusuna ayrılmıştır. Sonuçlar ve öneriler ise önceki bölümlerde ortaya konan istatistikler ve olgular ışığında son bölümde sunulmaktadır.

1. Veri Seti ve Yöntem

Çalışmamızda Türkiye İstatistik Kurumu resmi web sayfasından (TÜİK, 2021) elde edilen ikincil verilerden yararlanılmıştır. Yöntem olarak, temel istatistik analizleri uygulanmıştır. Tarımsal veriler ilçe bazlı zaman serilerinden elde edilmiştir. Bu verilerle ilçeler arası üretim miktarları karşılaştırılmasının yanı sıra, belirli ürünlerin üretiminde Tarsus'un Mersin ve Türkiye toplam üretimi içindeki payı ortaya konmuştur.

Tarsus'un tarımsal üretim miktarı, Türkiye'deki diğer ilçelerle karşılaştırılarak değerlendirilmiştir. Özellikle belirli ürün gruplarında kullanılan tarım alanlarının büyüklüğü açısından ilk 10'a giren ilçeler sıralanmış ve Tarsus'un bu ürünlerdeki konumu tespit edilmiştir. Bütün bu kıyaslamalar, Tarsus'un hem Mersin içindeki hem de Türkiye genelindeki tarımsal üretimdeki yerini netleştirmektedir.

2. Tarsus'ta Kır ve Kent Nüfusu

Tablo 1'de görüldüğü gibi, 1970 yılında Tarsus'ta kırsal nüfusun toplam ilçe nüfusuna oranı yaklaşık yüzde 54 iken, 1980'de yüzde 45'e, 1990'da yüzde 35'e düşmüştür. 2000 yılında küçük bir artışla yüzde 38 düzeyinde yükselirken 2010 yılında yüzde 24'e kadar düşmüştür (TÜİK, 2021). Türkiye genelinde ise kırsal nüfusun toplam nüfusa oranı 1970 yılında yaklaşık yüzde 62 iken, 1980'de yüzde 56, 1990'da yüzde 41, 2000'de yüzde 35 ve 2012 yılında ise yüzde 23 düzeyinde gerçekleşmiştir (Aktaş ve Şahin, 2019: 227). Bu itibarla 1970-2010 döneminde Tarsus'ta kır ve kent arasındaki nüfus oranı dinamiğinin ülkedeki genel eğilimden pek de farklı olmadığı söylenebilir. Tablo 1'de 2020 yılında kır nüfusun bulunmamasının nedeni, 6 Aralık 2012 tarihli Resmî Gazete'de yayınlanan ve 37 madde ile 2 geçici maddeden oluşan 6360 sayılı yasa ile Türkiye genelinde 1592 belediye ve 16082 köy kapatılarak mahalle statüsüne dönüştürülmüş olmasıdır (İzci ve Turan, 2013: 119). Söz konusu tarihte Tarsus'ta bulunan 129 köy de bu yüzden mahalle statüsüne geçmiştir (Dingeç, 1998: 50).

Tablo 1. 1970-2020 döneminde Tarsus'ta kır ve kent nüfusu

Yıl	Toplam nüfus	Kent nüfusu	Kır nüfusu	Kır (yüzde)
1970	162 220	74 510	87 710	54.07
1980	219 673	121 074	98 599	44.88
1990	290 633	187 508	103 125	35.48
2000	348 205	216 382	131 823	37.86
2010	312 573	238 276	74 297	23.77
2020	346 715	346 715	—	—

Kaynakça: TÜİK, 2021.

3. Tarsus Tarım Alanları ve Türkiye İçindeki Önemi

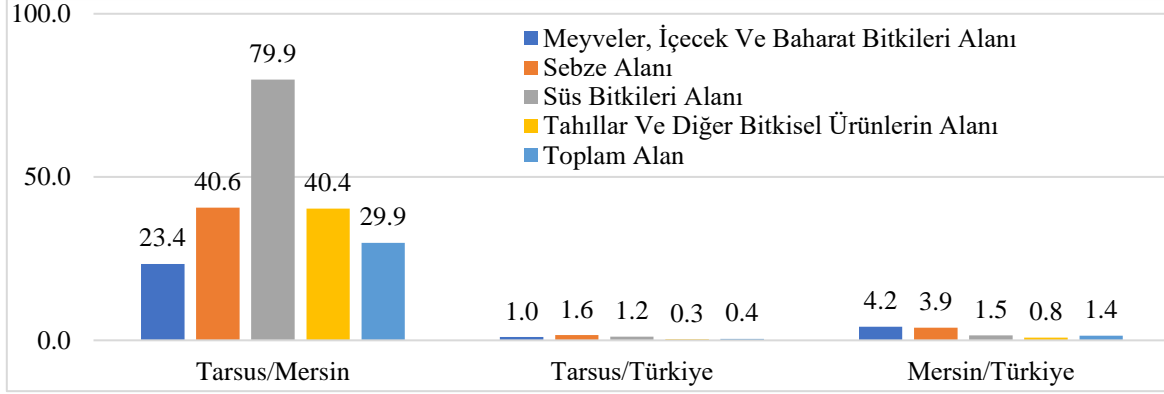
Tarsus, 2020 yılı verilerine göre toplam 985,687 dekarlık tarım alanıyla Mersin ilinin en büyük tarım alanına sahip ilçesidir. Tarsus ilçesini sırasıyla, Mut, Silifke, Erdemli, Anamur, Gülnar ve diğer ilçeler takip etmektedir (Tablo 2).

Tablo 2. 2020 yılında Mersin ilçelerinde tarımsal alan büyüklüğü

İlçeler	Tarım alanı (dekar)	Mersin içindeki payı (yüzde)
Akdeniz	103 489	3.1
Anamur	210 007	6.4
Aydıncık	51 873	1.6
Bozyazı	68 887	2.1
Erdemli	267 991	8.1
Gülnar	192 131	5.8
Mezitli	60 002	1.8
Mut	730 344	22.2
Silifke	498 225	15.1
Tarsus	985 687	29.9
Toroslar	65 018	2.0
Yenişehir	29 383	0.9
Çamlıyayla	33 628	1.0
Toplam	3 296 664	100.0

Kaynakça: TÜİK, 2021.

Şekil 2’de görüldüğü gibi, Tarsus, Mersin ilindeki meyve, içecek ve baharat bitkileri üretiminin yaklaşık yüzde 23.4’ünü ve Türkiye genelinin yüzde 1’ini karşılamaktadır. Mersin ili ise Türkiye’deki bu ürünlerin yüzde 4.2’sini üretmektedir. Sebze üretimi açısından Tarsus, Mersin ilinin yüzde 40.6’sını, Türkiye’nin ise yüzde 1.6’sını oluştururken, Mersin ili Türkiye genelinde yüzde 3.9’luk bir paya sahiptir. Süs bitkileri üretiminde Tarsus, Mersin ilinin yüzde 79.9’unu, Türkiye’nin ise yüzde 1.2’sini temsil etmektedir. Mersin ise bu alanda Türkiye çapında yüzde 1.5’lik bir paya sahiptir. Tahıl ve diğer bitki üretiminde Tarsus, Mersin ilinin yüzde 40.4’ünü, Türkiye’nin ise sadece yüzde 0.3’ünü kapsarken Mersin ilinin bu alanda toplam Türkiye üretimi içindeki payı yüzde 0.8’dir. Tarsus’un Mersin toplam tarım alanları içindeki payı yüzde 29.9, Türkiye toplam tarım alanları içindeki payı yüzde 0.4 iken Mersin ilinin toplam tarım alanlarının Türkiye toplam tarım alanlarına oranı yüzde 1.4 düzeyinde kalmaktadır.



Şekil 2. 2020 yılında Tarsus tarımsal alanının Mersin ve Türkiye’deki oranı

Kaynakça: TÜİK, 2021.

Türkiye bulunan 922 ilçe içerisinde meyve alanı en büyük olan ilk 10 ilçe Tablo 3’te verilmiştir. Görüldüğü gibi Mersin’in Mut ve Tarsus ilçeleri bu ilk on ilçe arasında yer almaktadır.

Tablo 3. Türkiye’de meyve alanları en büyük olan 10 ilçe (2020 yılı)

Sıra	İlçeler	Alan (dekar)
1	Nizip, Gaziantep	664 704
2	Milas, Muğla	535 314
3	Akhisar, Manisa	482 688
4	Çarşamba, Samsun	463 164
5	Mut, Mersin	452 959
6	Birecik, Şanlıurfa	410 043
7	Bozova, Şanlıurfa	374 206
8	Şehitkâmil, Gaziantep	361 534
9	Tarsus, Mersin	351 211
10	Ünye, Ordu	297 164

Kaynakça: TÜİK, 2021.

Türkiye’de ilçeler içerisinde sebze alanı en büyük olan ilk on ilçe Tablo 4’te gösterilmektedir. Bu ilk on ilçe arasında Mersin’den sadece Tarsus ilçesi yer almaktadır. Tablo 3 ve 4 bir arada değerlendirildiğinde Tarsus’un Türkiye tarımındaki eşsiz konumu göze çarpmaktadır: Tarsus her iki listede de yer alan, yani Türkiye’de hem meyve üretim alanları hem de sebze üretim alanları büyüklüğü açısından ilk onda yer alan tek ilçedir. Tarıma elverişli alanlarının büyük bölümünün meyve ve sebze üretimine ayrılmış olması nedeniyle Tarsus, süs bitkileri üretim alanları büyüklüğü açısından Türkiye’deki ilçeler arasında 25’inci sırada, tahıl alanlarında ise 75’inci sırada yer almaktadır (TÜİK, 2021).

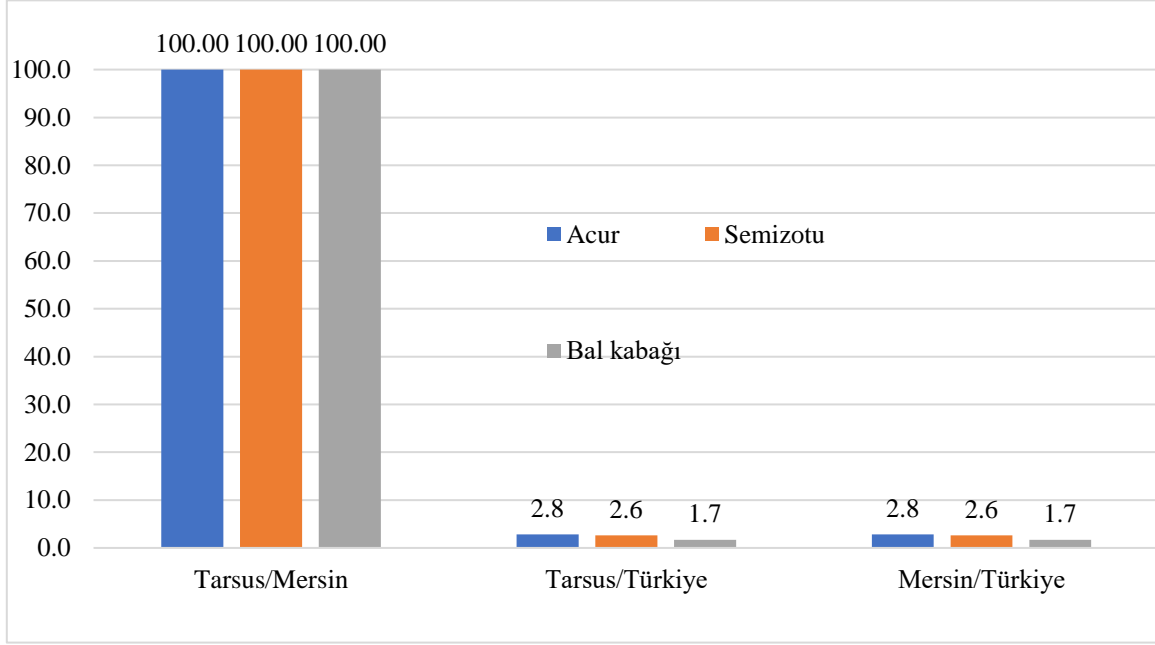
Tablo 4. Türkiye’de sebze alanları en büyük olan 10 ilçe (2020 yılı)

Sıra	İlçeler	Alan (dekar)
1	Tomarza, Kayseri	158 712
2	Karacabey, Bursa	135 652
3	Tarsus, Mersin	122 873
4	Merkez, Nevşehir	114 955
5	Merkez, Karaman	114 775
6	Develi, Kayseri	112 546
7	Polatlı, Ankara	109 089
8	Serik, Antalya	107 733
9	Ereğli, Konya	106 665
10	Beyazır, Ankara	94 941

Kaynakça: TÜİK, 2021.

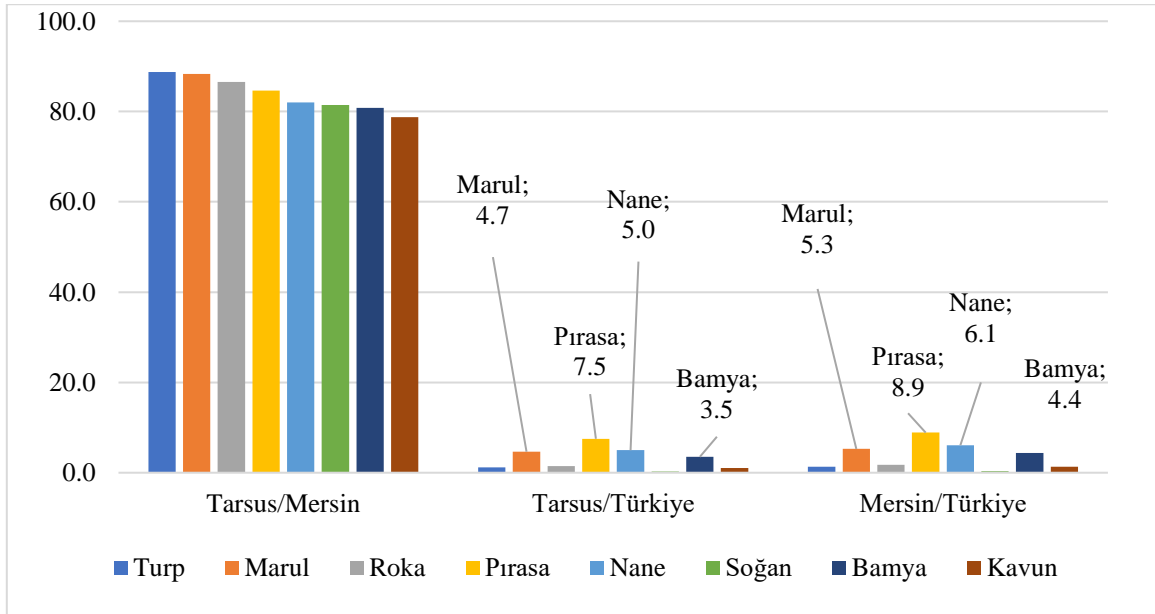
4. Tarsus'ta Tarımsal Üretim

Şekil 3'te görüldüğü gibi, 2020 yılı itibarıyla Tarsus ilçesi Mersin ilinde, üç sebze türünde (acur, semizotu ve bal kabağı) üretimin tamamını tek başına karşılamaktadır. Türkiye genelinde ise acur üretiminin yüzde 2.8'ini, semizotu üretiminin yüzde 2.6'sı ve bal kabağının ise yüzde 1.7'sini Tarsus sağlamaktadır.



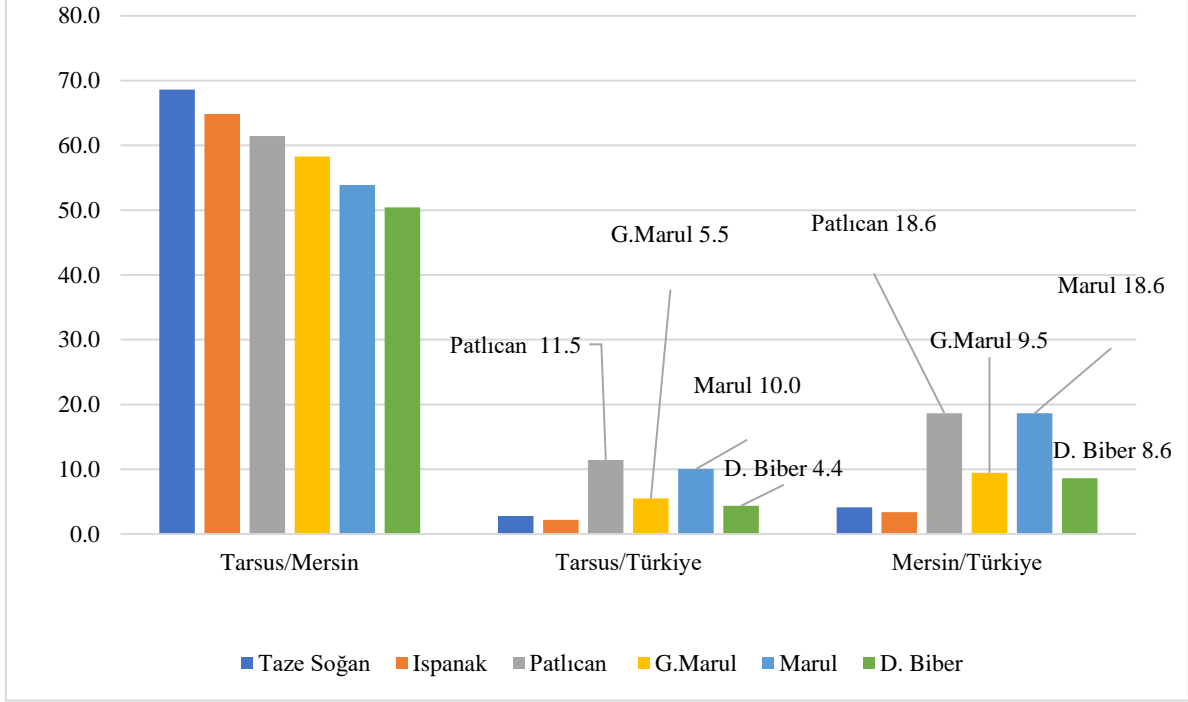
Şekil 3. Tarsus'un 2020 yılında Mersin'de tamamını ürettiği sebzeler
Kaynakça: TÜİK, 2021.

Tarsus'un 2020 yılında Mersin'de çok önemli oranda (yüzde 78 ile yüzde 90 arasında) ürettiği sebzeler sırasıyla, turp, kıvırcık marul, roka, nane soğan, bamyacı ve kavundur. Tarsus, Türkiye'deki marul üretiminin yüzde 4.5'ini, pırasanın yüzde 7.5'ini, nanenin yüzde 5'ini ve bamyacıyı yüzde 3.5'ini karşılamaktadır (Şekil 4).



Şekil 4. Tarsus'un 2020 yılında Mersin'de çok büyük oranda ürettiği sebzeler
Kaynakça: TÜİK, 2021

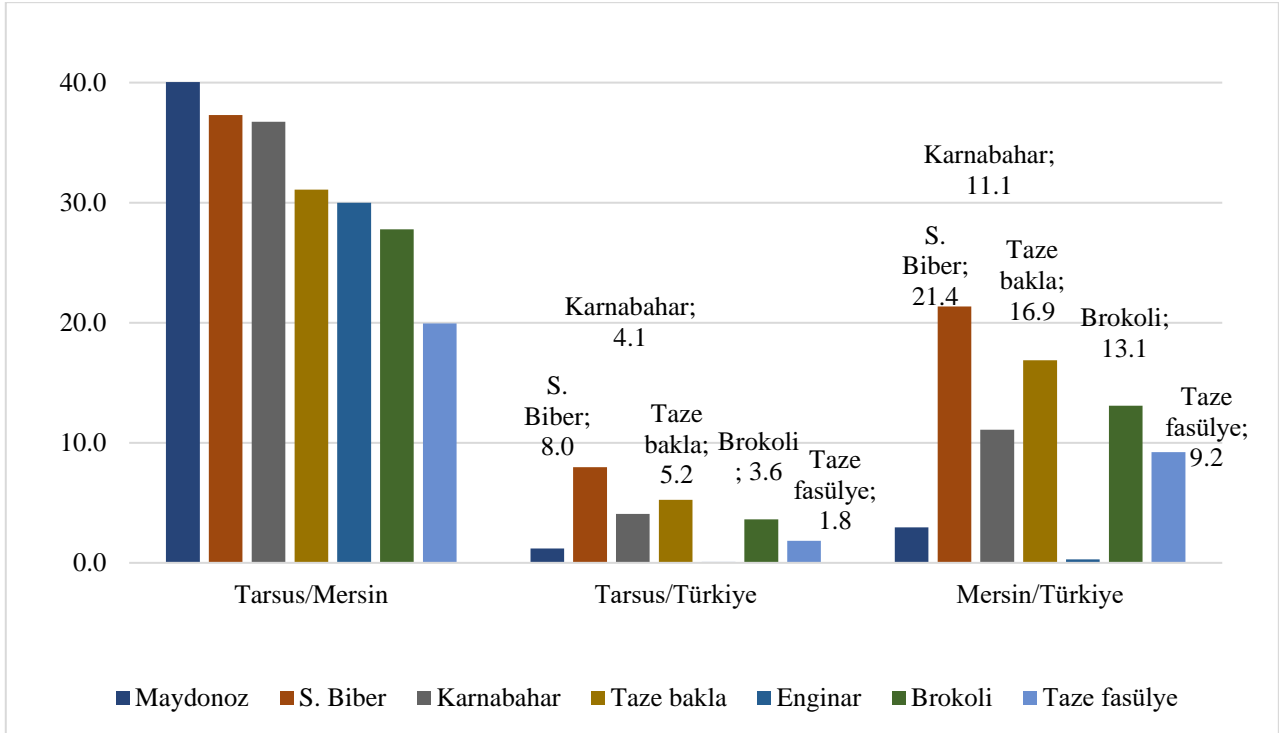
Tarsus'un, 2020 yılında Mersin ili toplam sebze üretiminde yüzde 50 ile yüzde 70 arasında değişen oranlarda pay sahibi olduğu sebzeler ise; taze soğan, ıspanak, patlıcan, göbekli marul, aysberg marul ve biberdir. Türkiye genelindeki toplam sebze üretimi dikkate alındığında, patlıcan üretiminin yüzde 11.5'i, göbekli marul üretiminin yüzde 5.5'i, aysberg marul üretiminin yüzde 10 ve dolmalık biber üretiminin yüzde 4.5'i Tarsus'ta gerçekleştirilmektedir (Şekil 5).



Şekil 5. Tarsus'un 2020 yılında Mersin'de %70 ile %50 arasında ürettiği sebzeler

Kaynakça: TÜİK, 2021.

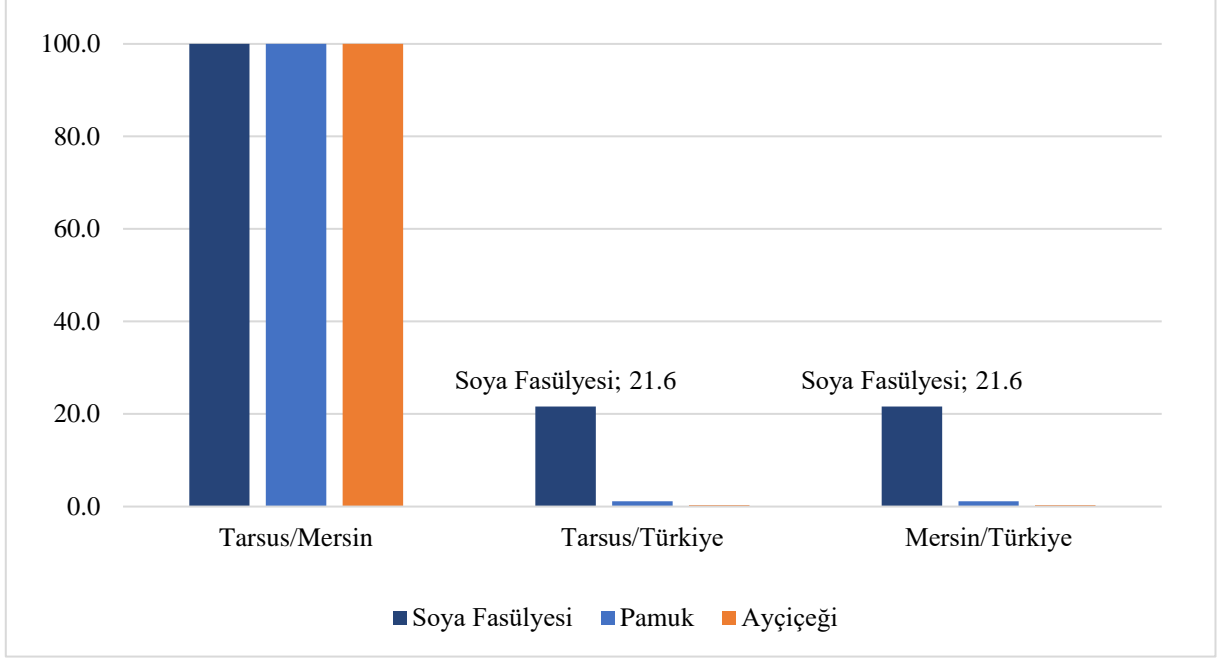
Tarsus'un, 2020 yılında Mersin ili toplam sebze üretimimin yüzde 20 ile yüzde 40 arasındaki bir oranını gerçekleştirdiği sebzeler, maydanoz, sivri biber, karnabahar, taze bakla, enginar, brokoli ve taze fasulyedir. Tarsus, Türkiye genelinde sivri biber üretiminin yüzde 8'ini, taze baklanın ise yüzde 5.2'sini, gerçekleştirmektedir (Şekil 6).



Şekil 6. Tarsus'un 2020 yılında Mersin'de yüzde 20 ile yüzde 40 arasında ürettiği sebzeler

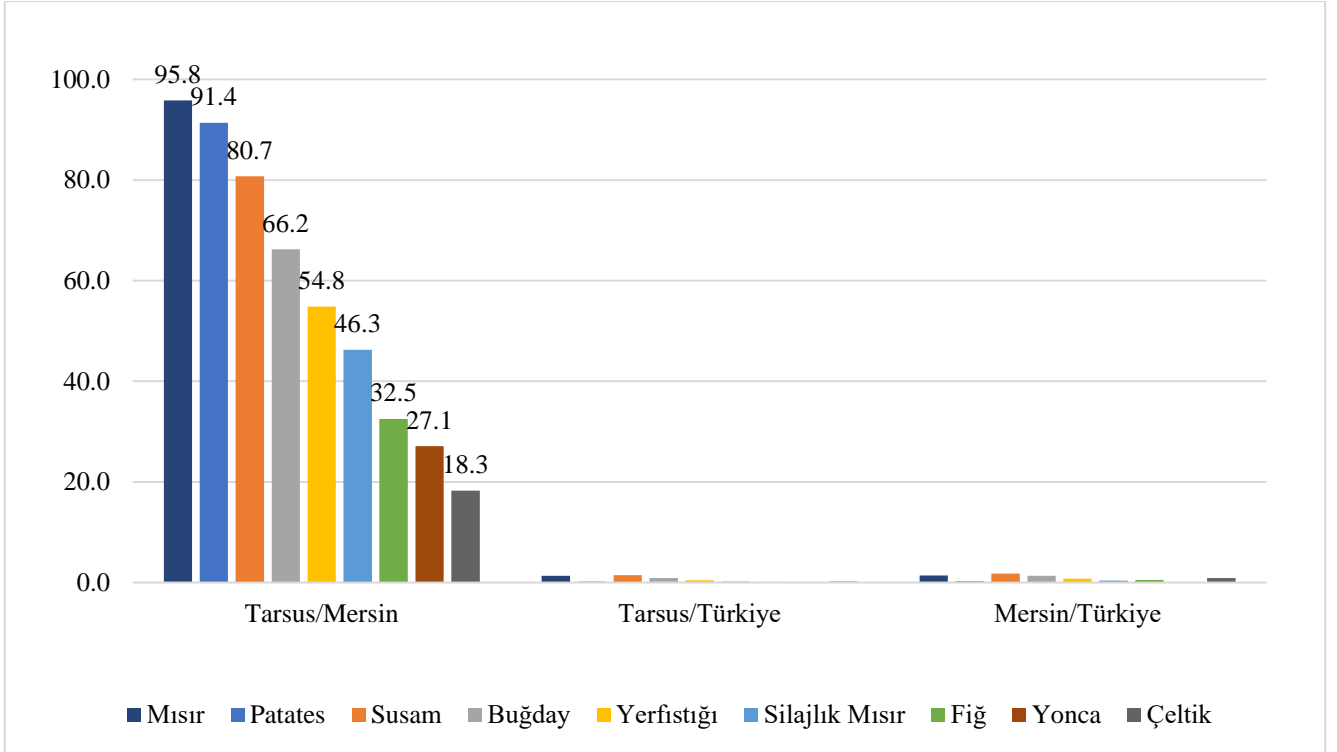
Kaynakça: TÜİK, 2021.

2020 yılında Tarsus'ta üretilen tarla ürünlerine ve bu ürünlerin Mersin ili toplam üretimindeki paylarına bakıldığında, ildeki soya fasulyesi, pamuk ve ayçiçeği üretiminin tamamının Tarsus'ta gerçekleştirildiği anlaşılmaktadır. Bu ürünlerden soya fasulyesi üretiminde Tarsus'un Türkiye toplam üretimindeki payı yüzde 21.6 gibi çok yüksek bir düzeydedir (Şekil 7).



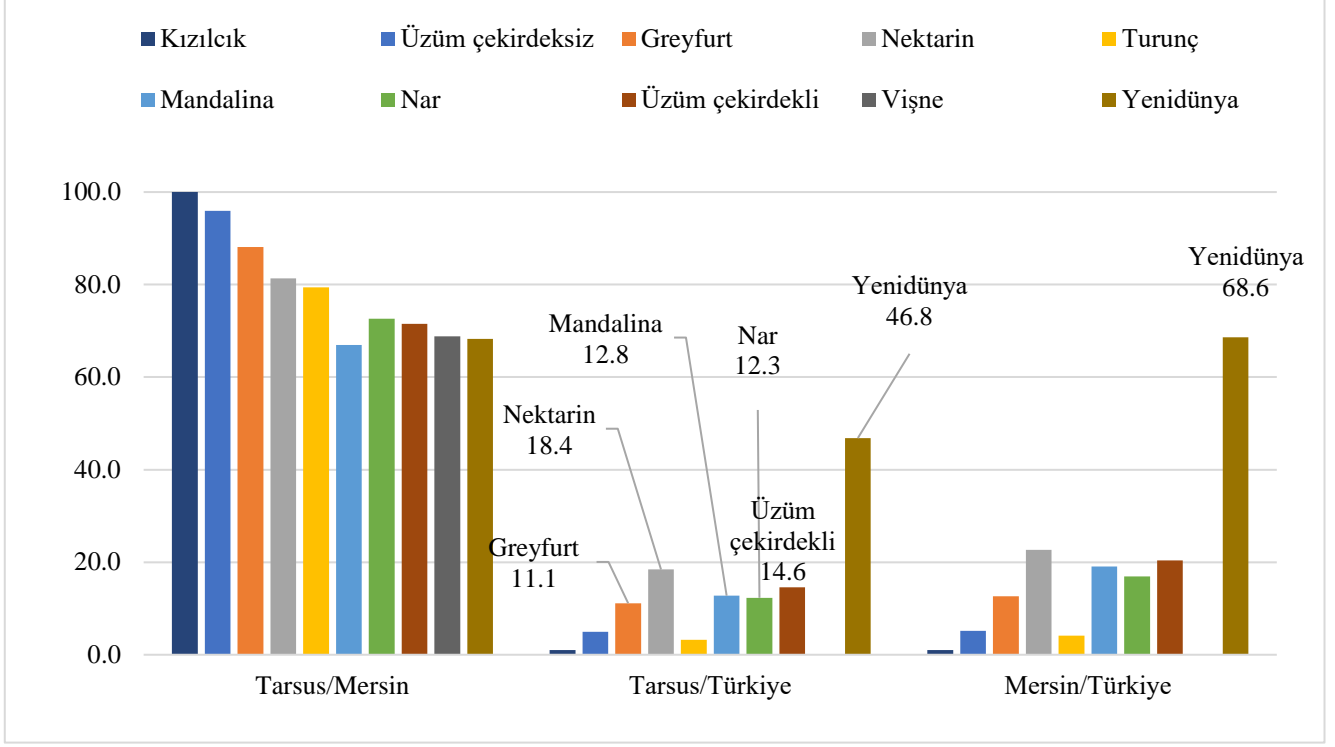
Şekil 7. Tarsus'un 2020 yılında Mersin'de tamamını ürettiği tarla bitkileri
Kaynakça: TÜİK, 2021.

Tarsus'un Mersin genelinde üretimde önemli pay aldığı tarla ürünleri sırasıyla; mısır, patates, susam, buğday, yerfıstığı, silajlık mısır, fiğ, yonca ve çeltiktir. Tarsus, 2020 yılında Mersin ilindeki mısır, patates ve susamın büyük çoğunluğunu (yüzde 80-90 arasındaki bir oranını), buğday ve yer fıstığının ise yarıdan fazlasını üretmiştir (Şekil 8).



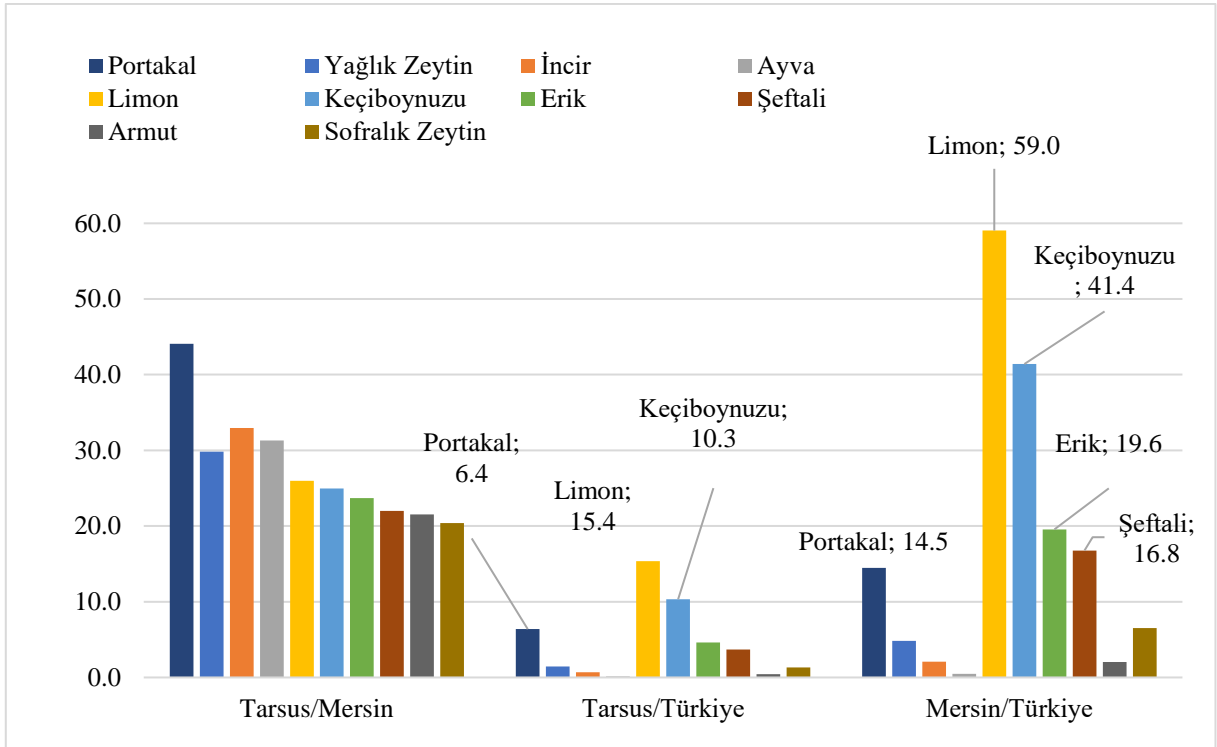
Şekil 8. Tarsus'un 2020 yılında Mersin'de önemli oranda ürettiği tarla bitkileri
Kaynakça: TÜİK, 2021.

Tarsus'un Mersin genelinde önemli oranda ürettiği meyve ürünleri sırasıyla; kızılcık, çekirdeksiz üzüm, greyfurt, nektarin, turunç, mandalina nar, çekirdeksiz üzüm, vişne ve yenidünyadır. 2020 yılında Türkiye'deki toplam yenidünya üretiminin yaklaşık yarısı Tarsus'ta gerçekleştirmiştir (Şekil 9).



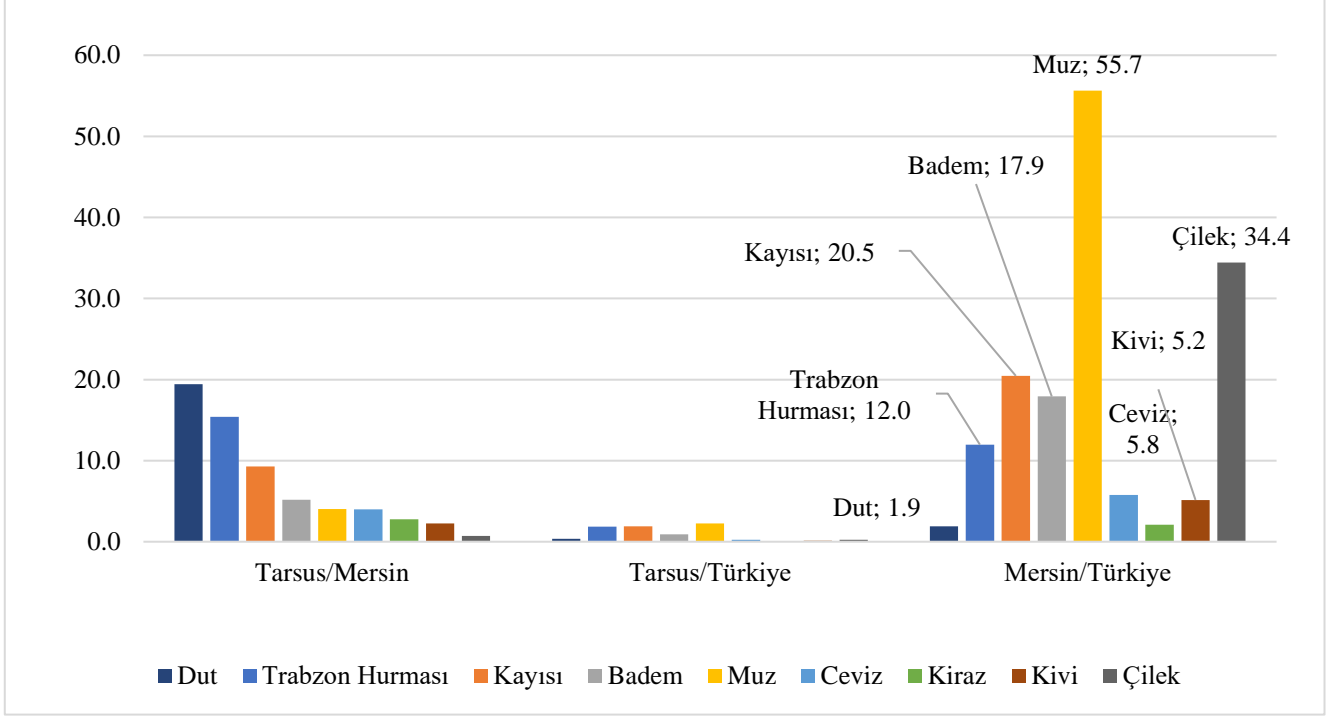
Şekil 9. Tarsus'un 2020 yılında Mersin'de önemli oranda ürettiği meyveler
Kaynakça: TÜİK, 2021.

Şekil 10'da görüldüğü gibi, Tarsus'un Mersin genelinde üretiminde yüzde 20 ile yüzde 50 arasında değişen oranlarda paya sahip olduğu meyve ürünleri; portakal, yağlık zeytin, incir, ayva, limon, keçiyoynuzu, erik, şeftali, armut ve sofralık zeytindir. 2020 yılında Tarsus Türkiye'deki limon üretiminin yaklaşık yüzde 15'ini ve keçiyoynuzu üretiminin ise yüzde 10'unu gerçekleştirmiştir.



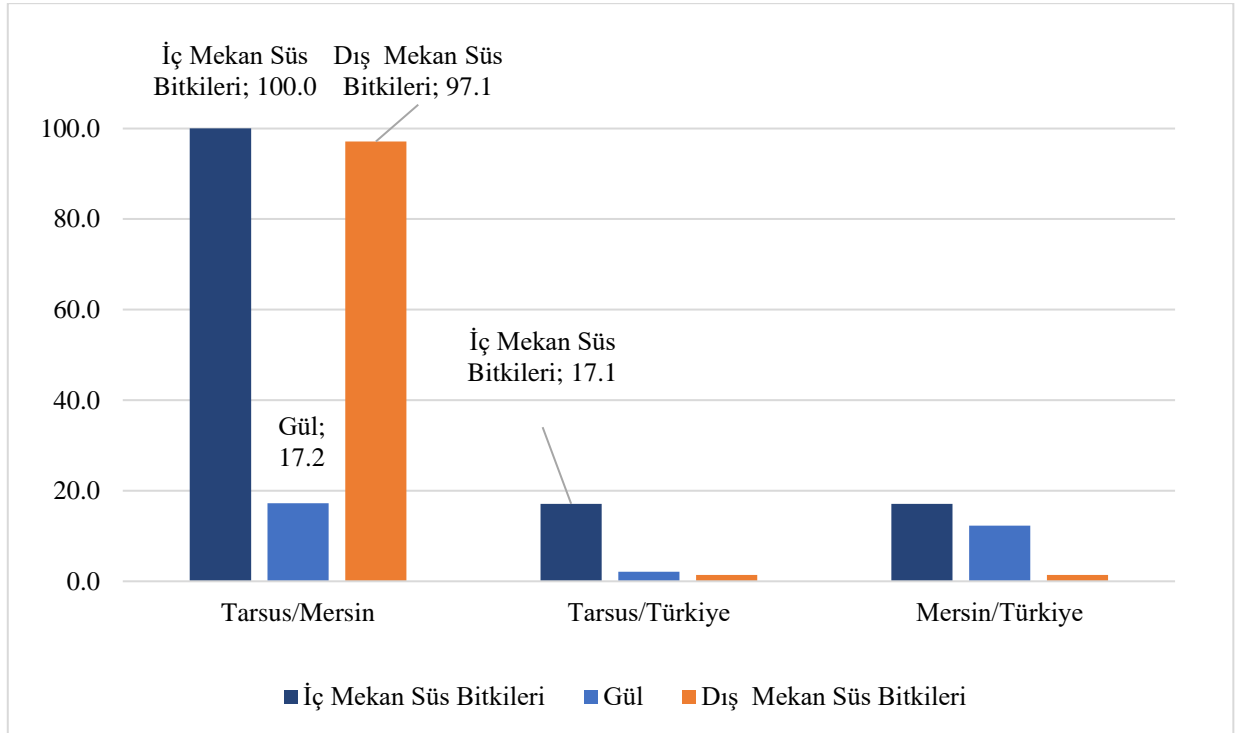
Şekil 10. Tarsus'un 2020 yılında Mersin'de yüzde 20 ile yüzde 50 arasında ürettiği meyveler
Kaynakça: TÜİK, 2021.

Tarsus'un Mersin toplam üretiminin yüzde 20'sinden daha az oranında ürettiği meyve ürünleri dut, Trabzon hurması, kayısı, badem, muz, ceviz, kiraz, kivi ve çilektir. Şekil 11'de de açıkça görüldüğü gibi 2020 yılında Tarsus'un görece Mersin ili toplam üretiminin küçük bir oranını ürettiği bu ürünler, Türkiye genelinde Mersin'in önemli ürünleridir.



Şekil 11. Tarsus'un 2020 yılında Mersin'de yüzde 20'den az oranda ürettiği meyveler
Kaynakça: TÜİK, 2021.

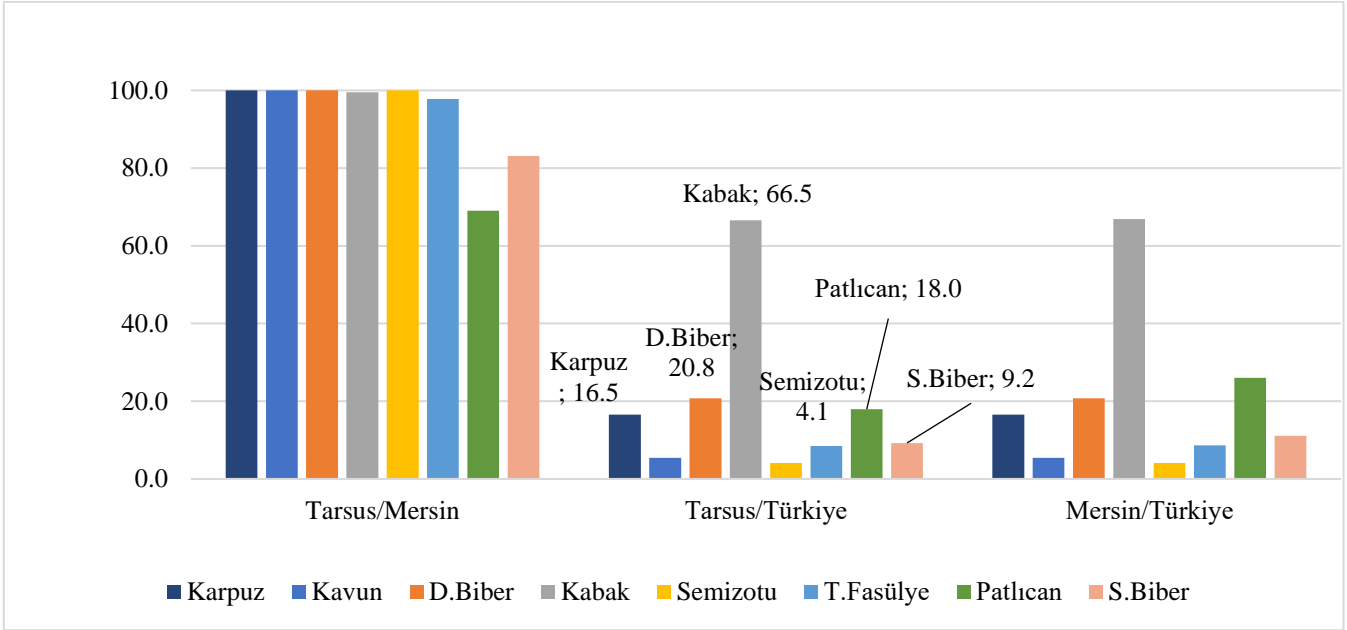
2020 yılında Mersin ilindeki iç mekân bitkileri üretiminin tamamı, gül üretiminin yüzde 17.2'si ve dış mekân süs bitkileri üretiminin yüzde 97.1'si Tarsus'ta gerçekleştirilmiştir. Tarsus, tek başına Türkiye iç mekân süs bitki üretiminin yüzde 17.1 gibi önemli sayılabilecek bir oranına ev sahipliği yapmaktadır (Şekil 12).



Şekil 12. Tarsus'ta 2020 yılında iç ve dış mekân süs bitkileri ile gül üretiminin Mersin ve Türkiye üretimindeki payı
Kaynakça: TÜİK, 2021.

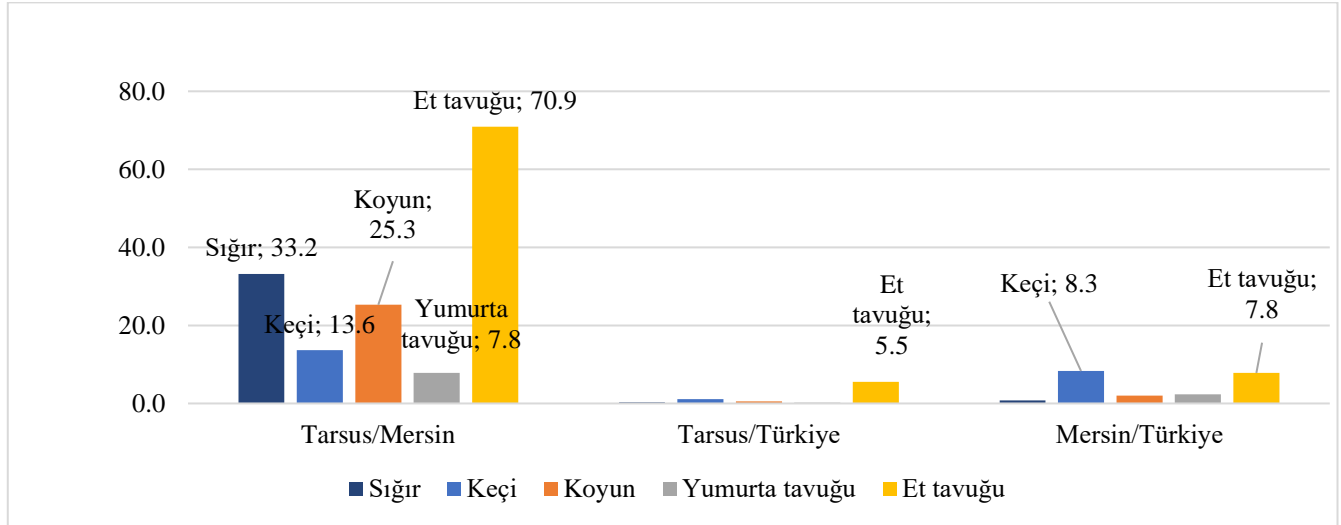
Tarsus'un 2020 yılında Mersin ili toplam örtüaltı üretiminde çok büyük bir orana sahip olduğu (yüzde 69 ve üzeri) ürünler; karpuz, kavun, dolmalık biber, kabak, semizotu, taze fasulye, patlıcan ve sivri biberdir. Mersin ili karpuz, kavun, dolmalık biber ve semizotu üretiminin tamamı; kabak ve taze fasulye üretiminin ise neredeyse tamamına yakını –sırasıyla yüzde 99.5'i ve yüzde 97.9'u– Tarsus'ta gerçekleştirilmiştir. Bu oran sivri biber için yüzde 83.1, patlıcan için ise yüzde 69.1'dir. Tarsus'taki üretimin Türkiye üretimine oranına bakıldığında, örtü altı kabak üretiminin yüzde 66.5'i, dolmalık biberin yüzde 20.8'i, patlıcanın yüzde 18'i, karpuzun yüzde 16.5'i, sivri biberin yüzde 9.2'si ve semizotunun yüzde 4.1'inin

Tarsus'ta gerçekleştirildiği görülmektedir. Bu oranlar örtü altı tarımsal üretimde Tarsus'un Türkiye çapındaki önemini ortaya koymaktadır (Şekil 13).



Şekil 13. Tarsus'un 2020 yılında Mersin üretiminin yüzde 69'undan fazlasını ürettiği örtü altı tarım ürünleri
Kaynakça: TÜİK, 2021.

Tarsus, beyaz ve kırmızı et üretiminde önemli bir rol oynamaktadır. 2020 itibarıyla Mersin ili hayvan varlığı içerisinde sığır varlığının yüzde 33.2'si, keçi varlığının yüzde 13.5'i, koyun varlığının yüzde 25.3'ü, yumurta tavuklarının yüzde 7.8'i ve et (broiler) tavuklarının yüzde 70.9'u Tarsus'ta bulunmaktadır. Şekil 14'te de görüldüğü gibi, Türkiye'de tüketilen her 20 kg tavuğun 1 kilodan fazlası Tarsus'ta yetiştirilmektedir.



Şekil 14. Tarsus'un 2020 yılında Mersin ve Türkiye'deki hayvansal üretim payı
Kaynakça: TÜİK, 2021.

Sonuç ve Öneriler

Tarsus, tarihi boyunca Akdeniz Bölgesi'nde tarımın cazibe merkezi olarak bilinmiştir. Mersin, bitkisel üretimde en önemli iller arasında yer almaktadır. Tarsus ise Mersin'in sahip olduğu tarımsal alanın yüzde 30'una sahiptir. Bununla birlikte, Türkiye'de ilçeler içerisinde sebze ve meyve alanı olarak ilk 10 ilçe arasında Türkiye'de bir tek Tarsus ilçesi yer almaktadır. Tarsus, süs bitkilerinde Türkiye'deki ilçeler arasında 25'inci tahıl alanlarında ise 75'inci sırada yer almaktadır. Tarsus birim alanda en fazla tarımsal katma değer yaratan ilçelerin başında olduğu gibi, toplam tarımsal katma değer açısından en büyük ilçe konumundadır. Bununla birlikte, tarıma dayalı sanayi potansiyelinde de Tarsus ön plana çıkmaktadır.

Tarsus'un 129 köy niteliğinde mahallesi bulunmaktadır. Bu açıdan, Tarsus ilçesinin 2020 yılı tahmini kırsal nüfusunun yüzde 20 civarında olduğu öngörülebilmektedir. Tarsus; meyveler, içecek ve baharat bitkileri alanı olarak Mersin ilinin

yaklaşık yüzde 23.4'ünü, sebze alanı olarak yüzde 40.6'sını, süs bitkilerinin yüzde 79.9'unu, tahıllar ve diğer bitkilerin ise yüzde 40.4'ünü üretmektedir. Tarsus ilçesinin Türkiye toplam üretiminin önemli bir oranını gerçekleştirdiği tarımsal ürünler arasında turunçgiller (portakal, limon, mandarin ve altıntop), nar, çekirdekli üzüm, yenedünya, keçiboynuzu, kabak, karpuz, dolmalık, sivri biber, patlıcan semizotu ve iç mekân süs bitkileri öne çıkmaktadır. Bunların yanı sıra et tavukçuluğunda da Tarsus'un Türkiye toplam üretimi içinde kayda değer bir ağırlığı vardır.

Tarsus'ta Çukurova bölgesel havalimanının tamamlanarak Ağustos 2024'te hizmete açılmış olması ve raylı sistem, duble yol ve otoyol bağlantılarının giderek güçlenmesinin yanı sıra Mersin ilinde yapılacak ikinci ana konteyner limanı bölgeye çok önemli ticari ve iktisadi katkılar sağlayacaktır. Güçlenen lojistik altyapısı sayesinde Tarsus Organize Sanayi Bölgesindeki firmaların üretimlerini artırmaları ve yeni firmaların hızla üretime geçmeleri, Tarsus'un tarihteki eski ticari hareketliliğini tekrar kazanabilme ve tarımda tekrar bölgenin çekim merkezi olma potansiyelinin gerçekleştirilmesine hizmet edecektir.

Etik Beyan ve Açıklamalar (Ethical Declarations and Disclosures)

1. Çıkar Çatışması Beyanı (Conflict of Interest Declaration)

Bu çalışmada yazarlar arasında çıkar çatışması yoktur

There is no conflict of interest between the authors in this study

2. Yazar Katkı Oranı Beyanı (Author Contribution Rate Declaration)

Yazarların çalışmaya katkıları eşit orandadır.

Authors contributed equally to the study.

3. Etik Kurul Bilgileri Beyanı (Ethical Committee Information Declaration)

Tarafımızca yapılan bu bilimsel araştırmada etik kurul kararı gerektirecek herhangi bir faaliyet/çalışma bulunmamaktadır.

In this scientific research conducted by us, there is no activity/study that would require an ethical committee decision.

Kaynakça

- Aktaş, E. ve Şahin, A. (2019). Harris-Todaro göç modeli: Türkiye örneği. *Çukurova Üniversitesi Sosyal Bilimler Enstitüsü Dergisi*, 28(1), 222-234.
- Aytar, İ. H. ve Kendirci, H. (2015). 19. Yüzyılda Tarsus kenti'nin ekonomik yapısı üzerine bir değerlendirme. *Journal of History Studies*, 7(4), 25-43.
- Britannica, T. Editors of Encyclopaedia (2023, August 15). *Tarsus*. *Encyclopedia Britannica*. <https://www.britannica.com/place/Tarsus-Turkey>
- Dingeç, E. (1998). *XIX. yüzyılın ikinci yarısında ve XX. yüzyılın başında Mersin'in ekonomik yapısı* [Yayınlanmamış Yüksek Lisans Tezi]. Anadolu Üniversitesi.
- Erçolak, G., Tanrısever, C. ve Pamukçu, H. (2019). İnanç turizmi kapsamında Aziz Paulus' un önemi ve Tarsus turizmine etkisi. *VIII. Ulusal IV. Uluslararası Doğu Akdeniz Turizm Sempozyumu* içinde, 521-532.
- Goldman, H. (1935). Preliminary Expedition to Cilicia, 1934, and Excavations at Gözlü Kule, Tarsus, 1935. *American Journal of Archaeology*, 39(4), 526-549.
- Goldman, H. (1937). Excavations at Gözlü Kule, Tarsus, 1936. *American Journal of Archaeology*, 41(2), 262-286.
- Goldman, H. (1938). Excavations at Gözlü Kule, Tarsus, 1937. *American Journal of Archaeology*, 42(1), 30-54.
- Goldman, H. (1940). Excavations at Gözlü Kule, Tarsus, 1938. *American Journal of Archaeology*, 44(1), 60-86.
- Goldman, H. (ed.) (1950). *Excavations at Gözlü Kule, Tarsus, Vol. 1, The Hellenistic and Roman Periods*. Princeton: Princeton University Press.
- Goldman, H. (1956). *Excavations at Gözlü Kule, Tarsus, Vol. 2, The Neolithic through the Bronze Age*. Princeton: Princeton University Press.
- Goldman, H. (ed.) (1963). *Excavations at Gözlü Kule, Tarsus, Vol. 3, The Iron Age*. Princeton: Princeton University Press.
- Gülersoy, A. E., Çelik, M. A. ve Sönmez, M. E. (2014). Tarsus Şehrinin Alansal Gelişimine (1985-2011) Ekolojik Bakış. *Turkish Studies*, 9(2), 741-759.
- İzci, F. ve Turan, M. (2013). Türkiye'de Büyükşehir Belediyesi Sistemi ve 6360 Sayılı Yasa ile Büyükşehir Belediyesi Sistemine Meydana Gelen Değişimler: Van Örneği. *Süleyman Demirel Üniversitesi İktisadi ve İdari Bilimler Fakültesi Dergisi*, 18 (1), s. 117-152.
- Tarsus. (2024, 21 Haziran). *Vikipedi*. <https://tr.wikipedia.org/w/index.php?title=Tarsus&oldid=33342582>
- TÜİK (2021). *Bitkisel ve Hayvansal Üretim İstatistikleri*. <https://data.tuik.gov.tr/Kategori/GetKategori?p=Tarim-111>
- Ulutaş, S. (2019). Tarsus'ta Tarımsal Coğrafya ve Üretim (1830-1856). *The Journal of Academic Social Science Studies*, 6(1), 1473-1493.
- Ulutaş, S. (2012). Gelenekten Moderne Tarsus' ta Tarımsal Dönüşüm (1839-1856). *Journal of History Studies*, 4(4), 447-466.