

Mardin İli Savur İlçesi Bağ İşletmelerinin Mevcut Durumu ve Potansiyeli

Atilla ÇAKIR¹, Ersin KARAKAYA², Hatice Kübra UÇAR¹

ÖZET: Bu çalışma Mardin ili Savur ilçesini temsil eden 100 adet bağ işletmelerinde yürütülmüştür. Veriler 100 üreticiden anket yoluyla elde edilmiştir. Çalışmayla elde edilen verilerin ışığında üreticilerin eğitim durumları, yaş durumları, bağ işletmelerinin büyüklük durumları ve örgütlenme durumlarının belirlenmesi amaçlanmıştır. Anket çalışmasının sonuçlarına göre; bağıcılıkla uğraşan üreticilerin eğitim düzeyi (%75'i ilkokul) düşüktür. Ankete katılan üreticilerin yaş ortalaması 47 olarak saptanmıştır. Bağ alanlarının %1'i 20 da'nın altında olarak belirlenmiştir. İşletmecilerin büyük bir çoğunluğunun (%97) bağ arazilerinin kendi mülkiyetleri olduğu saptanmıştır. Bağıcılık yörede aile işletmeciliği şeklinde yapılmaktadır. Üreticilerin tamamının kooperatif ya da birlik üyesi olmadıkları belirlenmiştir. Üzüm üretim tekniğini iyi bilen, bağıcılık faaliyetinin işçilik gerektirdiğini ve daha fazla tarımsal bilginin üretimi arttıracaklarını belirten üretici oranı %43 olarak saptanmıştır. Bu araştırma ile ilçe, il ve hatta bölge genelinde karşılaşılan sorunlar tespit edilmeye çalışılmış ve bu sorunların çözülmesine yönelik çözüm önerileri sunulmuştur.

Anahtar Kelimeler: Bağıcılık, Eğitim düzeyi, Örgütlenme, Savur (Mardin), Üzüm üreticisi

Potential and Current Status of Viticulture Undertaking in Savur (Mardin) District

ABSTRACT: This study was conducted in 100 vineyard enterprises representing Mardin Savur district. Data are obtained by questionnaire from 100 producers. In the light of the data gathered in the study it was aimed to determine of the educational status, age, bond business conditions and the size of the organization. According to the results of the questionnaire, it was determined that the level of education for producers dealing with viticulture in that district was low (75.0% primary school). The average age of the surveyed manufacturers were found to be 47.1% of the bond is determined as under 20. Operators of the vast majority (97%) were found to have its own vineyard land ownership. Viticulture is done as a family business in the region. Producers are determined who are not members of the cooperatives or the union. Knows the grape production techniques, the manufacturer stating that the ratio of viticulture activities and require more labor to increase production of agricultural knowledge was found to be 43%. District, provincial and even of the problems encountered in general, have tried to determine with this research and were presented solutions for solving these problems.

Keywords: Viticulture Education Level, Organization, Savur (Mardin), Grape producers

¹ Bingöl Üniversitesi, Ziraat Fakültesi, Bahçe Bitkileri, Bingöl, Türkiye

² Bingöl Üniversitesi, Ziraat Fakültesi, Tarım Ekonomisi, Bingöl, Türkiye

Sorumlu yazar/Corresponding Author: Atilla ÇAKIR çakiratilla@gmail.com

GİRİŞ

Bağcılığın tarihi Anadolu uygarlıkları ile iç içedir. M.Ö. 2000 yıllarında Anadolu'ya gelerek 600 yıllık büyük bir uygarlık yaratan Hititler'den, bağcılığın önemini anlatan çok sayıda arkeolojik buluntular günümüze kadar ulaşmıştır. Ayrıca, bu döneme ait kaya resimleri ve heykellerde, üzüm ve şaraba ait figürlerin yer alması, Hitit kanunlarında bağların ve ürünün korunmasına yönelik özel hükümlere yer verilmesi, Boğazköy metinlerinde kuru üzümünden söz edilmesi, sosyal ve ekonomik açıdan Anadolu bağcılığının önemini günümüze taşıyan diğer belgelerdir. Arkeolojik buluntulardan Anadolu'da Hititler zamanında asma ve şarabın büyük önem taşıdığı, M.Ö. 1800–1550 yıllarında bağcılığın çok gelişmiş olduğu, dini merasimlerde ve sosyal yaşantıda üzüm ve şarabın Tanrılara adak olarak sunulduğu kaydedilmektedir. Hititler bağ ve bahçe gibi varlıklarını korumak amacıyla bugünkü anlayışa yakın tarım yasalarını uygulamaya koymuşlardır (Oraman 1965, Akşit 1981).

Yerkürenin bağcılık için en elverişli iklim kuşağı üzerinde bulunan ülkemiz, asmanın gen merkezi olmasının yanı sıra, son derece eski ve köklü bir bağcılık kültürüne de sahiptir. Bu kültür içerisinde Güneydoğu Anadolu Bölgesi sadece sahip olduğu bağ alanı ve üzüm üretimi bakımında ülkemizin önemli bir bölgesi değil aynı zamanda sahip olduğu kültür asması (*Vitisviniferassp. sativa*) ve yabani asma türleri (*Vitisviniferassp. silvestris*) bakımından da önemli gen merkezidir. Bölgede çok sayıda farklı üzüm çeşidi ile yetiştiricilik yapılması bunun en somut göstergesidir (Winkler ve ark. 1974; Çelik ve ark. 1998; Özden ve Karipçin, 2007) Güneydoğu Anadolu Bölgesi, ülkemizde bulunan toplam bağ alanlarının yaklaşık %25'ini, üretilen toplam üzümün ise yaklaşık %15'ini karşılayan önemli bir bölgedir. Günümüze kadar yapılan birçok araştırmada bölge illerinin bağcılık potansiyeli vurgulanmıştır (Özdemir ve Tangolar 2005; Özdemir ve ark. 2008). Bu araştırmada, Mardin ili Savur ilçesi genelinde üretimin yapıldığı yöreler incelenmek suretiyle mevcut durumun ortaya konulması, sorunların tespit edilmesi ve tespit edilen sorunlara çözüm önerileri geliştirilmesi hedeflenmiştir. Bu çalışmada, elde edilecek sonuçlardan çıkarılacak önerilerin Savur ilçesi başta olmak üzere Mardin ili ve bölge halkı bağcılığına ilişkin sorunların çözümüne katkıda bulunması amaçlanmıştır.

MATERYAL VE YÖNTEM

Materyal

Bu çalışma, 2013 yılında Mardin ili Savur ilçesinde daha önce bağcılık yapan işletmelerin durumunu ortaya koyan herhangi bir araştırma yapılmadığı için, Gıda Tarım ve Hayvancılık İl Müdürlüğü verileri temel alınarak yapılmıştır. Savur ilçesinde bağcılığın yaygın olarak yapıldığı 4 farklı yöre belirlenmiştir.

Yöntem

Savur ilçesine bağlı 4 köyde (Koşuyolu, Kayatepe, Üçkavak ve Yenilmez) toplam 100 üretici ile yüzyüze görüşme yapılmış, önceden hazırlanmış olan 35 soruluk anket formları kullanılmış ve her soruya verilen cevap adet ve oran olarak verilmiştir. Araştırmanın anket sayısı Oransal Örneklem Yöntemi ile tespit edilmiştir (Güneş ve Arıkan, 1988; Newbold, 1995; Miran, 2003; Kızılaslan ve somak, 2013; Karakaya ve Kızıloğlu, 2014; Çakır ve ark. 2014)

$$n = \frac{N \cdot p \cdot q}{(N-1) \cdot \alpha^2 p + p \cdot q} \quad (1)$$

Eşitlikte;

n = Örnek hacmi,

N = Seçilen Köylerdeki Toplam Üretici Sayısı,

P = Bağcılık yapan çiftçi oranı,

(1-p) = Bağcılık yapmayan çiftçi oranı,

$\alpha^2 p$ = Varyans.

%95 güven aralığı ve %7.5 hata payı kabul edilip, p=0.50, (1-p)=0.50 dikkate alınarak hesaplama yapılmıştır. Hesaplama sonucu örnek hacmi (n) 100 olarak belirlenmiştir.

İstatistik Analizler

Anketlerden elde edilen veriler öncelikle bilgisayara Microsoft Excel programı kullanılarak aktarılmış ve SPSS istatistik paket programı ile analiz edilmiştir.

Üzüm üreticilerinden alınan yanıtlara göre değerlendirmeler yapılmıştır. Yapılan değerlendirmeler sonucunda elde edilen veriler 13 ana başlık altında toplanmıştır.

BULGULAR VE TARTIŞMA

Üretici Yaş Grupları

Anket yapılan üreticilerin %54'ü (40 ile 60 yaş

arası) olarak tanımladığımız 2. grup ta yer aldıkları saptanmış, ankete katılan üreticilerin genel yaş ortalaması ise 47 olarak bulunmuştur (Çizelge 3.1).

Çizelge 3.1. Anket yapılan bireylerin yaş grupları itibari ile dağılım

Yaş grupları	Adet	Oran (%)
1.grup (<40 yaş)	33	33.0
2. grup (40–60 yaş arası)	54	54.0
3. grup (>60 yaş)	13	13.0
Toplam	100	100.0
Anket yapılan bireylerin Ortalama yaşı: 47		

Üretici Eğitim Durumları

Ankete katılan üreticilerin eğitim durumları itibari ile %75'inin ilkokul, %20'sinin ise okumamış

olduğu saptanmıştır. Analiz sonuçlarından üreticilerin eğitim seviyesinin çok düşük olduğu belirlenmiştir (Çizelge 3.2).

Çizelge 3.2. Anket yapılan bireylerin eğitim durumu itibari ile dağılımı

Eğitim durumu	Adet	Oran (%)
Okumamış	20	20.0
İlkokul	75	75.0
Ortaokul	4	4.0
Lise	1	1.0
Üniversite ve üzeri	0	0.0
Toplam	100	100.0

Üreticilik Yılları

Ankete katılan üreticilerin %73'ü 20-45 yıl arasında üreticilik yaptıklarını belirtirken, 45 yıldan

fazla üreticilik yapanların oranı %12'si olarak bulunmuştur (Çizelge 3.3).

Çizelge 3.3. Anket yapılan bireylerin kaç yıldır üreticilik yapma durumları

Gruplar	Adet	Oran(%)
20 yıldan az	15	15.0
20–45 yıl arası	73	73.0
45 yıldan fazla	12	12.0
Toplam	100	100.0

Üreticilerin Kooperatifçilik Durumları

Ankete katılan üreticilerin herhangi bir kooperatife ya da bir birliğe üye olup olmadıkları sorulmuş, üreticilerin tamamının kooperatif ya da birlik üyesi olmadıkları belirlenmiştir.

Üreticilerin Mülkiyet Durumları

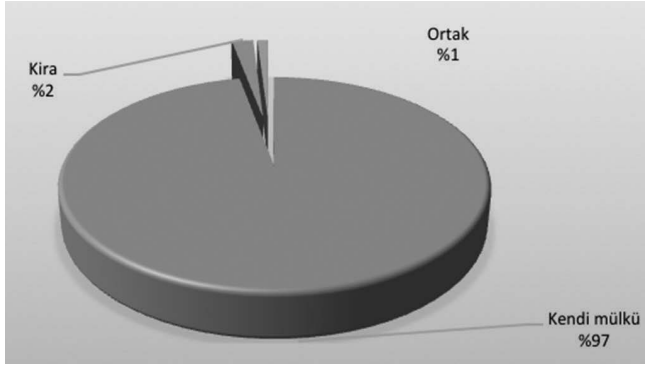
Üreticilere yapılan anket çalışmasında üreticilerin sahip oldukları arazi varlığı (da) olarak 6 kategoriye

ayrılmış ve kendilerine uygun olan arazi varlığını belirtmeleri istenmiştir. Yapılan analiz sonuçlarına göre üreticilerin arazi varlıklarının durumu arazi varlığı 51-80 da olan üretici oranı %37, 11-30 da olan üretici oranı %13 ve 31-50 da olan üretici oranı %22 olarak hesaplanmıştır (Çizelge 3.4). Yener ve ark. (2008) ve Cebeci ve ark. (2010) tarafından yapılan araştırmada bağ alanlarının %52'si 20 da altında olduğu sonucu bulunmuştur, bu yönüyle çalışma bu araştırmalar ile benzerlik göstermemektedir.

Çizelge 3.4. Sahip olunan toplam arazi varlığı (da)

Arazi büyüklükleri (da)	Adet	Oran(%)
0–10	1	1.0
11–30	13	13.0
31–50	22	22.0
51–80	37	37.0
81–100	7	7.0
100 ve üzeri	20	20.0
Toplam	100	100.0

Üreticilerin mülkiyet durumu sorusunun verilen cevapların dağılımı şekil 3.1’de verilmiştir. Şekil 3.1. incelendiğinde ankete katılan üreticilerin %97’si arazinin mülkiyetinin kendisine ait olduğunu, %2’si kiralık olduğunu ve %1’i ise araziye ortak olduklarını belirtmişlerdir (Şekil 3.1). Üreticilerin tamamının karışık bahçe türüne sahip oldukları saptanmıştır.



Şekil 3.1. Arazi Mülkiyet Durumu

Üreticilerin sahip oldukları toplam arazi varlığı içinde ne kadarında üzüm yetiştiriciliği yaptıkları incelenmiş, 0-10 da arazisi olan üreticilerin tamamının sahip oldukları toplam arazilerinde üzüm yetiştiriciliği yaptıkları görülmüştür.

11-30 da arazi varlığı olan üreticilerin %92.3’ü 0-10 da alanda üzüm yetiştiriciliği yaparken, %7.7’si arazilerinin tamamında üzüm yetiştiriciliği yaptıklarını belirtmişlerdir. 31-50 da araziye sahip olan üreticilerin %22.7’si 0-10 da üzüm yetiştiriciliği yaparken, %72.7’si 11-30 da üzüm yetiştiriciliği yaptığını ve %4.6’sı ise arazilerinin tamamında üzüm yetiştiriciliği yaptıklarını belirtmişlerdir.

Sonuç olarak; ankete katılan üreticilerin %26’sı 0-10 da arazide, %50’si 11-30 da arazide, %20’si 31-50 da arazide ve %4.0’ı ise 51-80 da arazide üzüm yetiştiriciliği yaptıkları saptanmıştır. (Çizelge 3.5)

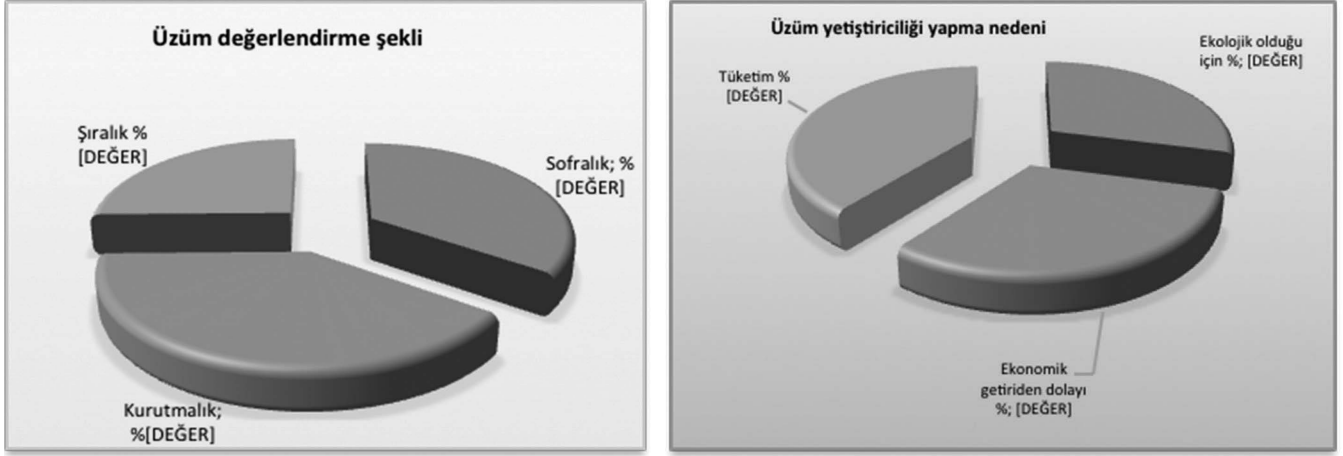
Çizelge 3.5. Üreticilerin toplam arazi varlığı ve üzüm yetiştiriciliği yaptığı arazi varlığı (da)

Toplam arazi büyüklüğü (da)	Toplam üretici sayısı	Üzüm yetiştiriciliği yapılan arazi varlığı (da)								Toplam (%)
		0–10		11–30		31–50		51–80		
		Adet	Oran	Adet	Oran	Adet	Oran	Adet	Oran	
0–10	1	1	100.0	0	0.0	0	0.0	0	0.0	100.0
11–30	13	12	92.3	1	7.7	0	0.0	0	0.0	100.0
31–50	22	5	22.7	16	72.7	1	4.6	0	0.0	100.0
51–80	37	7	18.9	26	70.3	4	10.8	0	0.0	100.0
81–100	7	0	0.0	4	57.1	3	42.9	0	0.0	100.0
100 ve üzeri	20	1	5.0	3	15.0	12	60.0	4	20.0	100.0
Toplam (Adet)	100	26		50		20		4	20	100.0

Üreticilerin Üzüm Yetiştiriciliği Yapma Nedeni ve Değerlendirme Şekli

Ankete katılan üreticilerin tamamı üzüm yetiştiriciliğini “şaraplık” amacıyla yapmadıklarını, genel olarak sofralık (%69), kurutmalık (%79) ve şıralık

(%50) olarak yaptıklarını belirtmişlerdir. Üreticilerin üzüm yetiştiriciliği yapma nedenlerine bakıldığında büyük çoğunluğunun (%80) kendi tüketimi için bu işi yaptıkları sonucu ortaya çıkmıştır (* bu soruda birden fazla seçenek işaretlenmiştir).



Şekil 3.2. Üreticilerin üzüm yetiştiriciliği yapma nedeni ve değerlendirme şekli

Üreticilerin Üretim Yaptıkları Çeşitler

Üreticiler 4 çeşit üzüm üretimi yaptıklarını 1. çeşit üretimde kırfoki, tulani ve zeyti çeşitlerinin,

2. çeşit üretimde siyah üzüm ve zeyti çeşitlerinin 3. çeşit üretimde kerkuç, kırfoki ve tulani çeşitlerinin, 4. çeşit üretimde ise mezrone çeşidinin üretimini yaptıklarını belirtmişlerdir (Çizelge 3.6).

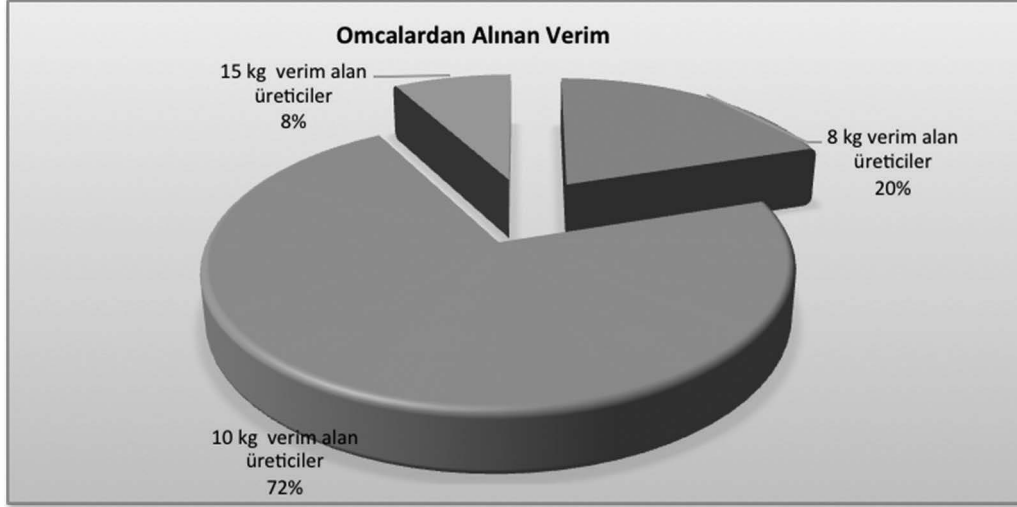
Çizelge 3.6. Üretimi yapılan üzüm çeşidi ve adı

Üretimi yapılan çeşit adı	Adet	Oran
1. çeşit		
Kırfoki	65	65.0
Tulani	10	10.0
Zeyti	25	25.0
2. çeşit		
Siyah üzüm	75	75.0
Zeyti	25	25.0
3. çeşit		
Kerkuç	40	40.0
Kırfoki	39	39.0
Tulani	21	21.0
4. çeşit		
Mezrone	100	100.0
Toplam	100	100.0

Omca Başına Verim

Üreticilerin verimlerinin 8 kg ile 15 kg arasında değişmekte olduğu görülmüş alınan verim ortalama 10 kg olarak hesaplanmış ve verimler 3 gruba ayrılmıştır.

1. grupta (8 kg verim alan üreticiler), 2. grupta (10 kg verim alan üreticiler) ve 3. grupta ise (15 kg verim alan üreticiler) yer almıştır. Analiz sonuçlarına göre üreticilerin %20'si 1. grupta, %72'si 2. grupta, %8'i ise 3. grupta toplanmıştır (Şekil 3.3).

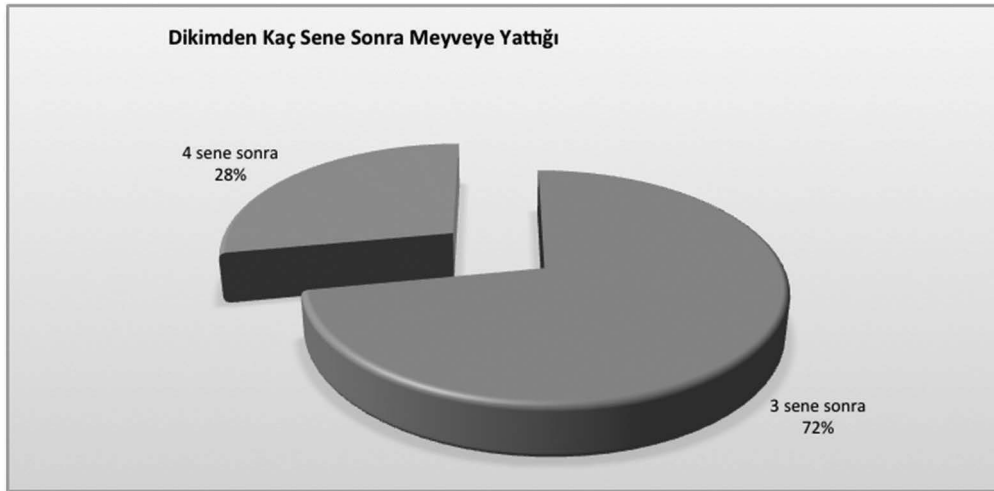


Şekil 3.3. Omca başına verim

Omcaların Verime Yatma Yaşı

Anket yapılan üreticilerin %28'i omcalarının dikimden 4 sene sonra meyveye yattığını, %72'si

3 sene sonra, meyveye yattığını belirtmişlerdir (Şekil 3.4).

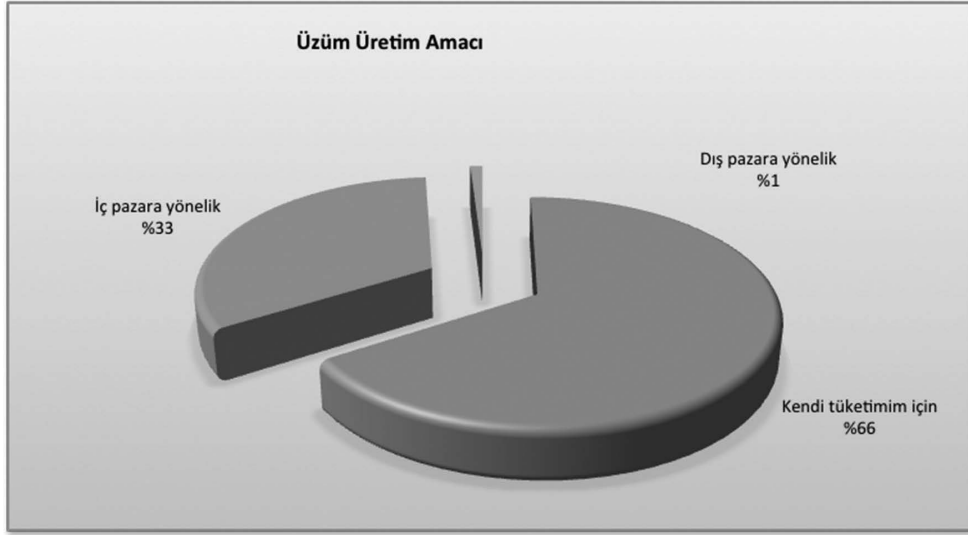


Şekil 3.4. Dikimden kaç sene sonra meyveye yatma durumu

Pazarlama Şekli

Üreticilerin üzüm üretimini hangi amaçla yaptıkları sorulmuş, üreticilerin %66'sı kendi tüketimi için, %33'ü

iç pazara yönelik üretim yaptıklarını belirtmişlerdir. Dış pazara yönelik amaçla üretim yapan üretici oranının %1'i olduğu görülmüştür (Şekil 3.5).

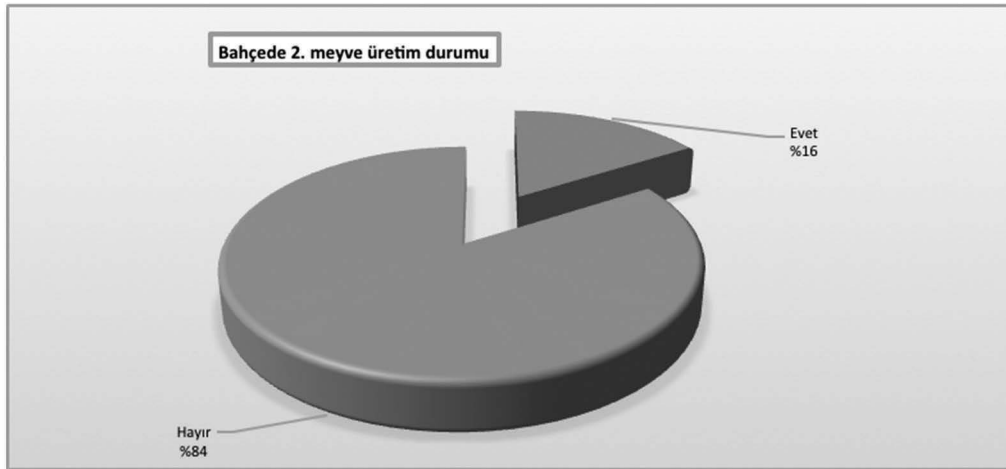


Şekil 3.5. Üreticilerin üzüm üretimi yapma amaçları

Üreticilerin 2. Ürün Durumları

Ankete katılan üreticilere bahçelerinde 2. bir meyve üretimi yapıp yapmadıkları sorulmuş, 2. bir meyve üretimi yapan üreticilerin meyve çeşidi ve ağaç sayıları belirlenmeye çalışılmıştır. Üreticilerin %16'sı 2. bir meyve üretimi yaparken %84'ü 2. bir meyve üretimi yapmamaktadır (Şekil 3.6). 2. meyve üretimi yapan üreticilerin %75'i kiraz, %12.5'i incir, %6.25'i armut ve %6.25'i badem meyvesinin üretimini yaptıklarını

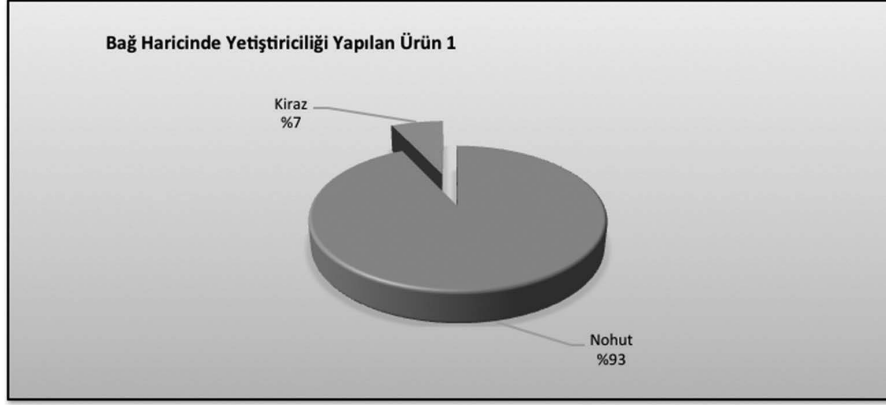
belirtmişlerdir. Üreticilerin %18.75'inin 2. meyve ağaç sayısı 50-100 ağaç arasında, %31.25'inin 50 ağaçtan az ve %50'sinin ise 100 ağaçtan fazla olduğu saptanmıştır. Üreticilerin boş kalan arazilerini değerlendirme durumlarına bakıldığında bireylerin büyük kısmının (%84) arazisini boş bırakarak %16'sının arazilerini meyve üretimi yaparak değerlendirdikleri görülmüştür



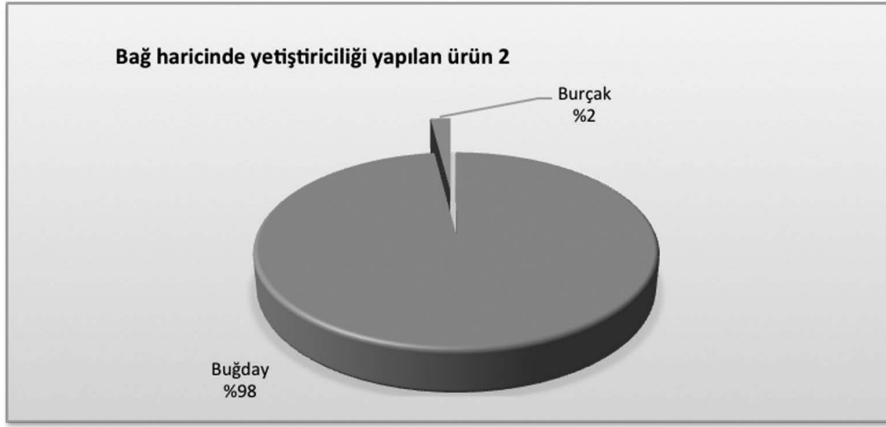
Şekil 3.6. İkinci bir meyve üretiminin yapılma durumu

Üreticilerin tamamı kıraç arazide bağcılık yapmaktadır. Üreticilerin %98'i yetiştiricilik yaparken belirli aşamalarda tarım il/ilçe müdürlüklerinden yardım aldığını, %2'si ise herhangi bir kurumdan yardım almadığını belirtmişlerdir. Üreticilerin bağcılık

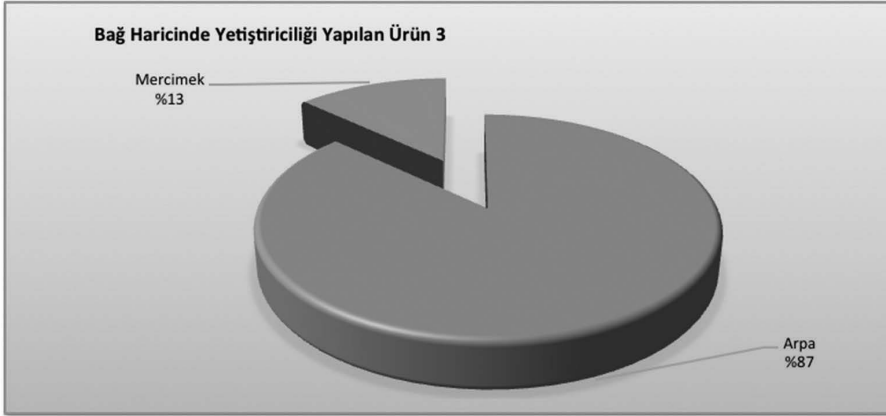
dışında hangi ürün çeşitlerini yetiştirdikleri Şekil 3.7 ve 3.9'da verilmiştir. 1. ürün grubunda üreticilerin %93'ü nohut üretimi yaptıklarını, 2. ürün grubunda %98'si buğday ve 3. ürün grubunda ise %87'si arpa ürettiklerini belirtmişlerdir.



Şekil 3.7. Üzüm haricinde yetiştirmiş oldukları 1. ürün



Şekil 3.8. Üzüm haricinde yetiştirmiş oldukları 2. ürün

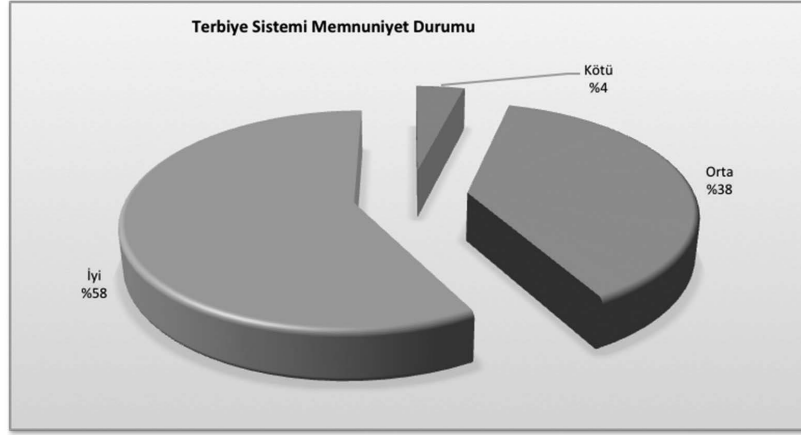


Şekil 3.9. Üzüm haricinde yetiştirmiş oldukları 3. ürün

Üretici Bağları Terbiye Sistemleri

Ankete katılan üreticilerin tamamı bağlarında “diğer (telli ve çardak terbiye sistemi dışında)” terbiye sistemini kullandıkları sonucu saptanmış ve söz konusu

terbiye sistemini yetiştiricilerinin tamamı “diğer (geleneksellikten dolayı)” nedenlerden dolayı tercih ettiklerini belirtmişlerdir. Üreticilerin %58’i bağında kurduğu bu terbiye sisteminden “iyi” derecede memnun olduklarını söylemişlerdir (Şekil 3.10).



Şekil 3.10. Bağdaki terbiye sisteminden memnuniyet durumu

Üretici Memnuniyet Derecesi ve Bilgi Birikimi

Ankete katılan üreticilere bağcılıkla ilgili bazı ifadelerle katılıp katılmama konusunda sorular sorulmuş, sonuçlar Çizelge 3.7’de verilmiştir. Üreticilerin %43’ü

üzüm üretiminden iyi para kazanmadığını (ort:2.49), üzüm üretim tekniğini iyi bilme, bağcılık faaliyetinin işçilik gerektirdiğini ve daha fazla tarımsal bilginin üretimi arttıracığı konularına büyük oranda katıldıkları gözlemlenmiştir.

Çizelge 3.7. Üreticilerin bağcılıkla ilgili bazı konulardaki ifadelerle katılma durumları

Faktörler	Oranlar (%)*						Ort.	St. Sapma
	1	2	3	4	5	Toplam		
Üzüm üretiminde iyi para kazanıyorum	36.0	-	43.0	21.0	-	100.0	2.49	1.185
Üzüm üretim tekniğini iyi biliyorum	-	-	21.0	67.0	12.0	100.0	3.91	0.570
Bağ yetiştirmek işçilik gerektiriyor	1.0	-	23.0	71.0	5.0	100.0	3.79	0.574
Alet ekipmanlarım yeterli	6.0	-	72.0	22.0	-	100.0	3.10	0.674
Daha fazla tarımsal bilgi üretimimi arttırır	-	-	-	20.0	80.0	100.0	4.80	0.402

*: 1:”hiç katılmıyorum”, 2:”katılıyorum”, 3:”orta”, 4: “iyi”, 5:”çok iyi”

Yapılan analiz sonucunda ankete katılan üreticilerin tamamı kendi mülkü olan arazilerde üretimi gerçekleştirdiklerini belirtmişlerdir. Yine analiz sonuçlarına göre yetiştiricilerin tamamı köylerine Ziraat Mühendisinin gelmediğini belirtmişlerdir. Anket yapılan üreticilere “filoksera’yı duyup duymadıkları ve zararı hakkında sorulan soruya tamamı filokserayı duymadığını ve zararı

hakkında da bilgileri olmadığını bildirmişlerdir. Yine analiz sonuçlarına göre üreticilerin tamamı “anaç kullanıyor musunuz?” sorusuna, aşılama ve yöntemi sorusuna “hayır” cevabını verirken, üreticilerin bilgilendirme seminerlerine olan ilgisi de araştırılmış %29 oranında seminerlerde en çok bilgi alınmak istenen konunun %63 oran ile “hastalık” olduğu tespit edilmiştir.

TARTIŞMA VE SONUÇ

Anket yapılan üreticilerin %54'ü (40 ile 60 yaş arası) olarak tanımladığımız 2. grup ta yer aldıkları saptanmış, ankete katılan üreticilerin genel yaş ortalaması ise 47 olarak bulunmuştur. Yener ve Cebeci (2013) tarafından yapılan çalışmada da üreticilerin %50.3'ü 41-60 yaş arası grupta yer almıştır, bu yönüyle çalışmamız bu araştırma ile benzer bir sonuç ortaya koymuştur. Kızılaslan ve Somak. (2013) tarafından Tokat ili Erbaa ilçesinde yapılan çalışmada da üreticilerin yaş ortalaması 51.2, Çakır ve ark. (2014) tarafından Diyarbakır ili Eğil ilçesinde yapılan çalışmada da bağcılık yapan yetiştiricilerin yaş ortalaması 50 olarak bulunmuştur.

Ankete katılan üreticilerin eğitim durumları itibari ile %75'nin ilkökul, %20'sinin ise okumamış olduğu saptanmıştır. Analiz sonuçlarından üreticilerin eğitim seviyesinin çok düşük olduğu sonucu ortaya çıkmıştır. Yener ve ark. (2008) tarafından yapılan çalışmada da bağcılıkla uğraşan üreticilerin eğitim seviyesinin düşük olduğu ortaya çıkmıştır (%4.6 okumamış, %70.7 ilkökul, %10.7 ortaokul, %13.8 lise). Yener ve Cebeci (2013) tarafından yapılan diğer bir çalışmada da üreticilerin eğitim seviyesi düşük çıkmıştır (%60 ilkökul mezunu).

Üreticilerin tamamının kooperatif ya da birlik üyesi olmadıkları, %73'ünün 20-45 yıl arasında üreticilik yaptıkları 45 yıldan fazla üreticilik yapanların oranı ise %12 olarak saptanmıştır. Cebeci ve ark. (2010) tarafından yapılan çalışmada üreticilerin yaklaşık olarak %86'sı çeşitli kooperatif veya birliklere üye olduklarını belirtmişlerdir. Çakır ve ark. (2014) tarafından Diyarbakır ili Eğil ilçesinde yapılan çalışmada da bağcılık yapan yetiştiricilerin tamamının kooperatif ya da birlik üyesi olmadıkları sonucu çalışmamızın sonucu ile benzerlik taşımaktadır. Çalışmamızın dezavantajlı olduğu durum tarım politikalarının, yeni tarım tekniklerinin ve bilimsel araştırma sonuçlarının üreticiye ulaştırılması ve benimsetilmesinde etkin bir araç olarak kullanılan kooperatif ve birliklere üreticilerin üye olmaması sonucudur.

Yapılan analiz sonuçlarına göre üreticilerin arazi varlıklarının durumu arazi varlığı 51-80 da olan üretici oranı %37, 11-30 da olan üretici oranı %13.0 ve 31-50 da olan üretici oranı %22 olarak hesaplanmıştır. Analiz sonuçlarına göre ilk başta arazi varlığı durumunda artış gösteren üretici oranı 50 da'dan büyük arazi varlığı

durumundan sonra azalma eğilimi göstermektedir. Yener ve ark. (2008) ve Cebeci ve ark. (2010) tarafından yapılan araştırmada bağ alanlarının %52'yi 20 da altında olduğu sonucu bulunmuştur, bu yönüyle çalışmamız bu araştırmalar ile benzerlik göstermemektedir.

Ankete katılan üreticilerin %97.0'ı arazinin mülkiyetinin kendilerinin olduğunu, %2.0'ı kiralık olduğunu ve %1.0'ı ise araziye ortak olduklarını belirtmişlerdir. Üreticilerin tamamının bahçe türü olarak karışık bahçe türüne sahip oldukları saptanmıştır. Ankete katılan üreticilerin %26'sı 0-10 da arazide, %50'si 11-30 da arazide, %20'si 31-50 da arazide ve %4'ü ise 51-80 da arazide üzüm yetiştiriciliği yaptıkları saptanmıştır. 80 dekarından fazla arazi büyüklüğünde üzüm yetiştiriciliği yapılmadığı çalışmamızın genel sonuçlarından biri olarak ortaya çıkmıştır.

Ankete katılan üreticilerin tamamı üzüm yetiştiriciliğini "şaraplık" amacıyla yapmadıklarını, genel olarak sofralık (%69), kurutmalık (%79) ve şıralık (%50) olarak yaptıklarını belirtmişlerdir. Üreticilerin üzüm yetiştiriciliği yapma nedenlerine bakıldığında büyük çoğunluğunun (%80) kendi öz tüketimi için bu işi yaptıkları sonucu ortaya çıkmıştır. Cebeci ve ark. (2010) tarafından yapılan çalışmada üreticiler üzüm yetiştiriciliğini %51.5 oranında kurutmalık amacı ile Yener ve Cebeci (2013) tarafından yapılan çalışmada ise üreticilerin yaklaşık %60'ı sofralık amacıyla üzüm yetiştiriciliği yaptıklarını belirtmişlerdir. Çalışmamız bu sonucuyla diğer çalışmalardan benzer bir özellik ortaya koymaktadır.

Üreticilerin verimlerinin 8 kg ile 15 kg arasında değişmekte olduğu görülmüş alınan verim ortalama 10 kg olarak hesaplanmış, analiz sonuçlarına göre üreticilerin %20'si 1. grupta, %72'si 2. grupta, %8'i ise 3. grupta toplanmıştır. Üreticilerin tamamı kıraç arazide bağcılık yapmaktadır. Üreticilerin %98'i yetiştiricilik yaparken belirli aşamalarda tarım il/ilçe müdürlüklerinden yardım aldığını, %2'sinin ise herhangi bir kurumdan yardım almadığını belirtmişlerdir. Ankete katılan üreticilerin tamamı bağlarında "diğer" terbiye sistemini kullandıklarını ve bu terbiye sistemini tamamı "diğer nedenlerden dolayı tercih ettiklerini belirtmişlerdir. Üreticilerin %58'i bağında kurduğu bu terbiye sisteminden "iyi" derecede memnun olduklarını söylemişlerdir.

Sonuç olarak; Üreticilikle ilgilenen yetiştiricilerin eğitim seviyelerinin düşük, yaş düzeylerinin ise

yüksek olduğu göz önünde bulundurularak, bölge bağcılığındaki temel sorunun eğitim ve dinamik bir işgücü eksikliği olduğu söylenebilir. Bu durumun ortadan kalkması için bölge halkının genç nüfusuna eğitim odaklı bağcılık fikri aşılmalı ve bağcılık faaliyetleri sevdirelerek bağcılık yaşının düşürülmesi hedeflenmelidir. Üzüm yetiştirme tekniklerindeki farklılıklardan dolayı yetiştirme amacının önceden belirlenmesi ve ona göre yetiştirme yapılması kaliteyi ve verimi artıracaktır. Yörede danışmanlık sistemi yaygınlaştırılmalı, iyi tarım uygulamaları ile daha sağlıklı ürün yetiştirilmesi özendirilmelidir. Özellikle üreticilerin organizasyon noktasında kooperatif veya birliklere üye olmaması tarımsal bilgi ve tekniklerden haberdar olunma noktasında ciddi bir sorundur. Yeni bilgi ve tekniklerden habersiz olarak yetiştirilen ürünlerin kalite ve standartları yakalaması güçleşmektedir. Bu durumun ortadan kaldırılması yönünde bölge üreticilerinin konuyla ilgili birliklere katılımı sağlanmalıdır.

KAYNAKLAR

- Akşit İ. 1981. Hititler. Türkiye'nin Tarih Hazinesi Orta Anadolu Uygarlığı, Sandoz yayınları:2, s.160
- Cebeci, N.A., Yener, H., Aydın, Ş. 2010. Alaşehir Yöresi Bağ İşletmelerinin Pazarlama ve Örgütlenme Durumu Üzerine Bir Araştırma. C.B.Ü. Soma Meslek Yüksekokulu Teknik Bilimler Dergisi. (2): 13.
- Çakır A., Karakaya E., Kuzu K. 2014. Diyarbakır İli Eğil İlçesi Bağcılığının Mevcut Durumu, Sorunları ve Çözüm Önerileri. Türk Tarım ve Doğa Bilimleri Dergisi 1(4): 490-500
- Çelik H., Ağaoğlu Y.S., Fidan, Y., Marasalı, B. ve Söylemezoğlu, G. 1998. Genel Bağcılık. SUNFİDAN A.S., Mesleki Kitaplar Serisi:1. Fersa Matbaacılık San. ve Tic Ltd.Sti. Ankara, s. 253
- Güneş T., Arıkan, R. 1988. Tarım Ekonomisi İstatistiği. Ankara Üniversitesi Ziraat Fakültesi Yayınları: 1049, Ders Kitabı:305, Ankara, s. 293.
- Karakaya, E., Kızıloğlu, S. 2014. Küçükbaş Hayvancılık İşletmelerinin Örgütlenme Yapısı Bingöl İli Örneği. Türk Tarım ve Doğa Bilimleri Dergisi 1(4): 552-560
- Kızılaslan N., Somak E. 2013. Tokat İli Erbaa İlçesinde Bağcılık İşletmelerinde Tarımsal İlaç Kullanımında Üreticilerin Bilinç Düzeyi. Gaziosmanpaşa Üniversitesi. Fen Bilimleri Enstitüsü. Gaziosmanpaşa Bilimsel Araştırma Dergisi. (4): 79-93.
- Miran B., 2003. Temel İstatistik, İzmir, s.137
- Newbold P., 1995. Statistics for business and economics. Prentice Hall, New Jersey, USA.
- Oraman M.N., 1965. Arkeolojik Buluntuların Işığı altında Türkiye Bağcılığının Tarihçesi Üzerinde Araştırmalar-I. Ankara Ün. Ziraat Fak. Yıllığı 15(2): 96-108

- Özdemir, G., Tangolar, S. 2005. Diyarbakır ve Adana Koşullarında Yetiştirilen Bazı Sofralık Üzüm Çeşitlerinde Fenolojik Devreler ile Etkili Sıcaklık Toplamı Değerleri ve Bazı Kalite Özelliklerinin Belirlenmesi. Türkiye VI. Bağcılık ve Şarapçılık sempozyumu. 19-23 Eylül, Tekirdağ, Cilt 2:446-453
- Özdemir S, Tangolar Z, Gürsöz A, Çakır SG, Tangolar AR, Öztürkmen, 2008. Effect of Ö different organic manure applications on grapevine nutrient values. Asian journal of chemistry 20(3): 1841-1847.
- Özden M., Karipçin Z. 2007. GAP Bağcılığının Üretim Boyutları ve Bugünkü Durumu. GAP V. Tarım Kongresi. 17-19 Ekim 2007, Şanlıurfa, 5-12
- Winkler A.J., Cook J.A., Kliewer, W.M. & Lider L.A., 1974, General Viticulture, Univ. Calif. Press. Berkeley, Los Angeles.
- Yener, H., Aydın Ş. Cebeci N.A. 2008. Alaşehir Yöresinde Bağ İşletmelerinin Yapısal Özellikleri ve Bazı Kültürel İşlemlerin Uygulama Durumları Üzerine Bir Araştırma. C.B.Ü. Soma Meslek Yüksekokulu Teknik Bilimler Dergisi. (2): 10.
- Yener H., Cebeci N.A. 2013. Manisa ili Sarıgöl ilçesi bağ işletmelerinin yapısal özellikleri ve bazı kültürel işlemlerin uygulanma durumları üzerine bir araştırma. Ege Üniv. Ziraat Fak. Derg., 2013, 50 (2): 223-230.