

0-24 Ay Bebek Grubu için Modüler Giysi Tasarımları

Asuman YILMAZ FİLİZ* 

ÖZ

0-24 ay dönemi insanın fiziksel olarak hızla geliştiği, boy ve kilosunun arttığı dönemdir. Bu sebeple giysilerin kullanım süresi oldukça kısadır. Araştırmacılar bu konuya çözüm getirebilmek adına çalışmalar yürütmektedir. Sunulabilecek çözüm önerilerinden biri modüler giysiler geliştirmektir. Modüler giysi tasarımları ile hem kullanım çeşitliliği artırılmakta hem de giysinin kullanım süresi uzatılabilmektedir. Araştırmanın amacı; bebeklik döneminde kullanılan giysilerin modüler tasarımlar çerçevesinde geliştirilerek kullanım süresini uzatma önerileri sunmaktır. Bu sayede hem aile ekonomisine katkı sağlanmış olacak hem de giyside sürdürülebilirlik uygulaması ile doğa dostu tasarımlar uygulanacaktır. Araştırmanın evreni 18 yaşından büyük ve 0-24 ay bebeklik dönemini doldurmuş bebeğe sahip annelerdir. Örneklem ise bu anneler arasından rastgele seçilen 40 kadındır. Araştırmada yarı yapılandırılmış görüşme tekniği uygulanmış ve katılımcılara bebeklerinin giysilerinde karşılaştıkları dar/küçük gelme problemleri sorulmuştur. Görüşme sonuçlarına göre elde edilen veriler sistematik bir şekilde tablolar halinde sunulmuştur. Bu çıkarımlar doğrultusunda belirlenen küçülme-daralma özelliklerine yönelik çözüm önerileri; 4 adet bebek giysi tasarımı üzerinden teknik çizimler ile aktarılmıştır.

Anahtar Kelimeler: 0-24 Ay Bebek, Bebek Giysileri, Modüler Tasarım, Sürdürülebilirlik.

Modular Clothing Designs for 0-24 Months Baby Group

ABSTRACT

The 0-24 month period is the period when the human develops rapidly physically and increases in height and weight. For this reason, the usage period of the clothes is quite short. Researchers are working to find a solution to this issue. One of the possible solutions is to develop modular clothing. With modular clothing designs, the variety of uses can be increased and the usage time of the clothing can be extended. Purpose of the research; to offer suggestions for extending the lifespan of clothes used during infancy by developing them within the framework of modular designs. In this way, a contribution to the family economy will be made and environmentally friendly designs will be applied through sustainability practices in clothing. The population of the research is mothers who are over 18 years old and have babies who have completed the infancy period of 0-24 months. The sample is 40 women randomly selected among these mothers. Semi-structured interview technique was applied in the research and the participants were asked about the tight/small problems they encountered in their babies' clothes. The data obtained according to the interview results were systematically presented in tables. Solution suggestions for the shrinkage-shrinkage features determined in line with these inferences; It is conveyed through technical drawings through 4 baby clothing designs.

Keywords: 0-24 Months Baby, Baby Clothes, Modular Design, Sustainability.

1. Giriş

0-24 ay arası bebekler, konuşma yetisine sahip olmadıkları ve duygularını ifade etmede zorluk yaşadıkları için giysi konforu hakkındaki taleplerini, şikayetlerini ve hislerini sözcüklerle ifade edemezler (Ünal ve Öndoğan, 2006, s. 279). 0-24 ay arasında ve gelişim açısından kritik olan bebeklik döneminde, bebeğe sağlanacak destekleyici imkanların önemli olduğu bilinmektedir (Avcı, 2003). İnsanın her anlamda çevresindeki kişilere hayati konularda dahi bağımlılık gösterdiği bebeklik döneminde, yaşam koşullarının onların gelişimsel ihtiyaçlarına yanıt verebilecek şekilde belirlenmesi ve düzenlenmesi önemlidir. Bu dönemde fizyolojik ihtiyaçların, sosyal-duygusal gereksinimlerin karşılanması ve güvenlik konularında tedbirlerin alınması bebeklerin yaşamlarını sağlıklı sürdürebilmelerini sağlayacaktır (Sağlam vd., 2015, s. 507). Bebeklik dönemi konusunda yapılan araştırmalar, yaşamın bu evresinin özelliklerini anlamamıza yardımcı olurken aynı zamanda bireyin hayat boyu gelişiminde temel bir rol oynayan bu dönemi aydınlatmaktadır (Bee ve Boyd, 2009, s. 135).

* **Corresponding Author/Sorumlu Yazar**, Dr. Öğr. Üyesi/Asst. Prof., Selçuk Üniversitesi, Konya, Türkiye/ Selçuk University, Konya, Türkiye, asumanyf@selcuk.edu.tr

Makale Gönderim ve Kabul Tarihleri/Article Submission and Acceptance Dates: 15.08.2024-22.08.2024

Citation/Atf: Yılmaz Filiz, A. (2024). 0-24 ay bebek grubu için modüler giysi tasarımları. *Selçuk Üniversitesi Sosyal Bilimler Enstitüsü Dergisi*, 55, 144-152. <https://doi.org/10.52642/susbed.1533672>

This work is licensed under Creative Commons Attribution-NonCommercial 4.0 International License



İnsan yaşamının ayrılmaz bir parçası olan giyim kişiyi fiziksel, kimyasal ve biyolojik çevre etmenlerine karşı korurken; giysiyi giyen için aynı zamanda rahat ve konforlu da olmalıdır (Doğan ve Kılınc, 2023, s. 193). Zorunlu ihtiyaçların ilk sıralarında yer alan giysiler hassas beden özelliğine sahip bebeklerin konforu açısından da büyük önem taşımaktadır. İsteklerini, şikayetlerini, sıkıntılarını dile getiremeyen bebeklerin giysi seçimleri ebeveynleri tarafından yapılmaktadır. Ebeveynler için bebekleri büyük önem taşımakta ve ebeveynler bebekleri için öncelikli olarak rahat hareket edebilecekleri giysi türü ve model özelliklerini seçmeye özen göstermektedir. Dogbey vd. (2015, s. 44) araştırmaları doğrultusunda hem ebeveynlerin hem de tasarımcıların çocuk giyiminde konforun sağlanması için büyük sorumluluk taşıdıkları sonucuna ulaşmıştır. Ebeveynler giysi tercihlerinde konfor, lif ve tutum özelliklerini ön planda tutmalıdır (Biltekin, 2019, s. 3). Bebek giysilerinin fonksiyonel yapıya sahip olması da oldukça önemlidir. Bebek giysilerinden öncelikli beklenti, çocuğun soğuk ve sıcak hava koşullarına karşı korunması ve aynı zamanda hareket özgürlüğünü sağlayacak şekilde vücut yapısına uygun model ve ölçüye sahip olmasıdır. Bu sebeple ebeveynler giysi seçiminde bulunurken birden fazla kriteri göz önünde bulundurmalıdır (Dirgar ve Oral, 2020, s. 2). Bebeklerin boy uzamasında en hızlı büyüme ilk aylarda gözlenmektedir. Fakat altıncı aydan itibaren büyüme hızla azalmaya başlar. 2 yaşındaki bir çocuk artık sabit büyüme hızına ulaşmıştır denebilir (Ünal ve Acar, 2016, s. 605). Büyüme sabit hıza ulaştıktan sonra giysi seçimleri daha kolay olmaktadır. Yine de büyüme hızı azalsa da hareket artışından dolayı farklı giysi seçim kriterleri devreye girmektedir. Örneğin giysiler, bebeklerin kollarını ve bacaklarını rahatça hareket ettirebilecekleri özellikte olmalıdır. Kollarını ve bacaklarını rahat hareket ettiren bebeğin kas yapısı güçlenir (Vatandaş, 2004, s. 8). Bebek giysilerinde dikkat edilmesi gereken önemli hususlardan biri de giysinin bebek bedenine fazla büyük ya da fazla küçük olmamasıdır. Büyük ve geniş giysiler özellikle yürümeye yeni başlayan bir bebeğin düşmesine neden olabilmekte yani bebek için risk teşkil etmektedir. Bebeğe küçük gelen giysiler ise onu konforsuz hissettirebilir ve bebeğin huzursuz olmasına neden olabilir (Yılmaz, 2021, s. 72).

Bebeğin gelişimi ve konforu için büyük önem taşıyan giysilerin tasarımı da üzerinde durulması gereken önemli bir kriterdir. Günümüzde spor giyim, outdoor giyim, hamile giyimi gibi alanlarda sıklıkla kullanılan modüler giysi tasarımları bebek giyiminde de yerini almıştır. Fletcher'a göre (2014) takıp çıkarılabilen bağlantı ya da parçaları olan, farklı şekillerde giyilebilen özellikleri ile işlevsel ve görsel çeşitlilik yaratan modüler giysi tasarımları diğer tasarım yaklaşımlarına kıyasla daha tercih edilebilir bir potansiyel taşımaktadır. Fonksiyonel giysi tasarımları, yaşam kalitesini arttırarak ve ergonomik konfor sağlayarak giysi kalitesini arttırmalıdır (Nagic ve Bogovic, 2019). Bununla birlikte modüler giysi tasarımlarının işlevi sadece fonksiyonelliği ve yaşam kalitesini arttırmak olmamalıdır. Birden fazla giysi tasarımı, giysilere eklenip çıkarılabilen farklı modül parçalarıyla tüketiciye yeniden kullanım imkanı sağlamalıdır (Li vd., 2018). Çünkü modüler giysiler farklı parçaların giysi üzerine takılıp çıkarılabildiği ve böylelikle farklı modül ve parçaların diğerleriyle yeniden yapılandırılabilirdiği özelliklere sahiptir (Mi Li vd., 2018, s. 29). Böylelikle modüler giysiler için gerek farklı modellere sahip giysiler oluşturmada gerekse henüz yıpranmamış giysilerin farklı şekillerde değerlendirilerek sürdürülebilirliğe katkı sunmasında önem arz ettiği söylenebilir. Modüler giysi tasarımları üzerine çeşitli araştırmalar mevcuttur. Akbudak vd. (2022) araştırmalarında modüler giysiler konusunda alınan patentleri inceleyerek tespit edilen eksiklikler doğrultusunda modüler hamile giysi tasarımları yapmışlardır. Benzer şekilde Şahinoğlu ve Buluş (2021) da araştırmalarında hamilelerin tercih ettikleri model özellikleri ve giysi stillerini belirlemiş; ardından bulgular doğrultusunda modüler hamile giysi tasarımları geliştirmişlerdir.

Günümüzde moda endüstrisi gerek giysi gerek aksesuar bazında küresel ekonominin son derece önemli bir parçası haline gelmiştir (Khan vd., 2024, s. 1). Bebeklik döneminde de hızlı tüketim hakimdir. Bu nedenle bu dönemde sürdürülebilir ürünlerin önemi artmaktadır. Kaynakların hızla tükenmesi, olumsuz çevre koşulları, bilinçli tüketici baskıları firmaları ve tasarımcıları sürdürülebilir ürün hazırlama konusunda çare arayışına yöneltmektedir (Paralı, 2021, s. 1471). Gerek sosyal, gerekse ekonomik ve çevresel boyutlarıyla benimsenecek üretim yaklaşımı ve yavaş modayı desteklemeye yönelik fikir ve çalışmalara fazlasıyla ihtiyaç duyulmaktadır (Ayakdaş, 2023, s. 2587). Çevre odaklı gelecek için geri dönüştürülebilirlik ve sürdürülebilirlik tekstil ve giyim sanayinde son derece önemli bir ihtiyaç olmakla beraber bu algının ortak bir bilinç haline getirilmesi gerekmektedir (Şevkay ve Bayburtlu, 2020, s. 152). Yine de firmalar için modüler giyside sürdürülebilir ürün yaklaşımı bazen zorluklar taşıyabilmektedir. Üretimde pratiklik,

uyumluluk, malzeme seçimi, kapama malzemesinin giysiye uyumu, giysi montajıyla ilgili problemler bu zorluklara örnek olarak gösterilebilir (Zhang vd., 2024, s. 6). Bu sebeple sürdürülebilirlik ilkesiyle modüler giysi geliştirme konusu hassas bir şekilde ele alınmalı ve çözüm önerileri geliştirilmelidir.

2. Materyal ve Yöntem

Araştırma, nitel araştırmalarda kullanılan veri toplama araçlarından biri olan yarı yapılandırılmış görüşme tekniği ile gerçekleştirilmiştir. Nitel araştırmalarda asıl amaç; katılımcıların ifade ettiklerini dinleyerek deneyimlerinin ne şekilde gerçekleştiğini ve onların bu deneyimlere yükledikleri anlamları keşfetmeye çalışmaktır (Roberts, 2020). Bu sebeple araştırmada bebek giysilerinde görülen küçülme problemlerini irdelemek ve annelerin deneyimlerinden sözel ifadelerle faydalanmak amacıyla yarı yapılandırılmış görüşme uygulanmıştır. Yapılacak görüşmelerin araştırma ve yayın etiği kurallarına uygun şekilde gerçekleşmesi adına uygulama öncesinde Bilimsel Etik Değerlendirme Kuruluna başvurulmuş ve onay alınmıştır (Mimarlık ve Tasarım Fakültesi Bilimsel Etik Değerlendirme Kurulu, 19.03.2024 tarihli, 02/09 Karar Nolu).

Araştırmada yer alan 8 adet görüşme sorusu Polat (2022)'ın Ballena (2021)'nin araştırmasından uyarlanmış olduğu "Nitel araştırmalarda kapsam, dilsel yapı ve işleve göre soru tipleri" doğrultusunda kurgulanmıştır. Buna göre yarı yapılandırılmış görüşme soruları kapsam türünde 'açık'; dilsel yapı türünde 'anlat-açıkla-tanımla'; işlev bölümünde ise 'açıklığa kavuşturan', 'belirleyen/tanımlayan', 'fikir veren', 'detaylandıran' maddeleri doğrultusunda oluşturulmuştur. Belirlenen görüşme soruları Tablo 1. de yer almaktadır.

Tablo 1. Araştırma İçin Belirlenen Görüşme Soruları

Soru1. Bebeğinize 0-24 ay aralığında en fazla hangi tür giysiyi aldınız?
Soru2. Bebeğinizi giydirmekte zorlandığınız giysi türleri hangileriydi?
Soru3. Bebeğinizi kucakta taşıırken özellikle kolaylık sağlayan giysi türleri hangileriydi?
Soru4. Bebeğinizin altını değiştirirken özellikle kolaylık sağlayan giysi türleri hangileriydi?
Soru5. Bebeğinizde en uzun süre/en kısa süre kullanabildiğiniz giysi türleri hangileriydi?
Soru6. Bebeğinizin üst giyimlerinde en fazla küçüldüğünü farkettiğiniz bölümler hangileriydi?
Soru7. Bebeğinizin alt giyimlerinde en fazla küçüldüğünü farkettiğiniz bölümler hangileriydi?
Soru8. Bebeğinizin tam beden giyimlerinde en fazla küçüldüğünü farkettiğiniz bölümler hangileriydi?

Tablo 1. de yer alan görüşme sorularının ilk 5'i; ebeveynlerin bebek giysilerinde çeşitli durumlarda tercih ettikleri giysi türlerini belirlemek amacıyla geliştirilmiştir. 6., 7. ve 8. sorular ise bebek giysilerinde rastlanan küçük/dar gelme problemlerini tespit etmeye yöneliktir. Araştırmada belirlenen görüşme soruları neticesinde alınan sözel ifadelerden "anahtar ifadeler" tespit edilmiştir. Her bir soru için elde edilen anahtar ifadelerin tekrarlanma sıklığı ve verilen yanıtlar içerisindeki yüzdelik oranı tablolar aracılığıyla aktarılmıştır.

Görüşmeler sonucunda en sık dile getirilen bebek giysi türü tulum olarak tespit edilmiştir. Bu sebeple önerilen koleksiyon bebek tulumu çalışmalarını içermektedir. Bebek giysileri için en sık ifade edilen küçük/dar gelme problemleri; kol ve beden boyunun kısa gelmesi, ağ bölgesi darlığı, yaka bölgesi darlığı ve kol evi darlığıdır. Bu sebeple yapılan modüler tasarımlarda bu sıkıntılara yönelik çözüm önerileri geliştirilmiştir.

Araştırmanın evrenini kız-erkek bebek (24 ayı doldurmuş) anneleri oluşturmaktadır. Bebeklerin vücut yapılarında henüz cinsiyetten doğabilecek farklılıklar bulunmadığından (Erdoğan, 1999), görüşme soruları her iki cinsiyete sahip bebek annelerine uygulanmıştır. Katılımcıların bilinçlilik düzeyinin gelişmiş olması önem taşıdığından sadece 18 yaşından büyük anneler ile görüşme yapılmıştır. Örneklem ise evren içerisinde rastgele seçilen 40 kadın olarak belirlenmiştir.

Araştırma kapsamında sadece model özellikleri ele alınmış olup; kumaş ve malzeme türü incelenmemiştir. Ayrıca çorap, şapka, ayakkabı vb. giysi tamamlayıcıları ve aksesuarları kapsam dışı bırakılmıştır. Görüşme sonuçlarına göre elde edilen veriler sistematik bir şekilde tablolar halinde sunulmuştur. Bu çıkarımlar doğrultusunda belirlenen küçülme-daralma durumlarına yönelik çözüm önerileri bebek giysi tasarımları üzerinden teknik çizimler ile aktarılmıştır.

3. Bulgular

Araştırmanın bu bölümünde katılımcılara uygulanan yarı yapılandırılmış görüşme sonucunda elde edilen veriler yer almaktadır. Buna göre Tablo 2. de 0-24 ay arasındaki bebeklerin en sık kullandığı giysi türleri, bebeği giydirmede zorlanılan giysi türleri, bebeği kucakta taşırken kolaylık sağlayan giysi türleri, bebeğin alt değişiminde kolaylık sağlayan giysi türleri ve en uzun/en kısa kullanım süresine sahip giysi türleri belirlenmiştir.

Tablo 2. 0-24 Ay Bebeklerin Giysi Kullanım Durumlarına İlişkin Görüşler

	Verilen Yanıtlar	Tekrar Sayısı	Yüzdeler
	Tulum	22	%55
Soru 1	Alt-Üst eşofman ya da pijama takımı	18	%45
	Yelek	14	%35
	Diğer	17	%42,5
	Elbise	19	%47,5
Soru 2	Sweatshirt	17	%42,5
	Tulum	14	%35
	Diğer	12	%30
	Tulum	29	%72,5
Soru 3	Alt-Üst eşofman ya da pijama takımı	13	%32,5
	Diğer	7	%17,5
	Alt-Üst eşofman ya da pijama takımı	27	%67,5
Soru 4	Çıtçıtli body	14	%35
	Tulum	8	%20
	Diğer	8	%20
	Eşofman takımları (en uzun süre)	18	%45
Soru 5	Dış giyim (en uzun süre)	9	%22,5
	Elbise (en uzun süre)	8	%20
	Yelek (en uzun süre)	7	%17,5
	Diğer (en uzun süre)	12	%30
	Ayağı patikli tulum (en kısa süre)	29	%72,5
	Çıtçıtli iç zıbın (en kısa süre)	16	%40
	Tişört (en kısa süre)	7	%17,5
	Diğer (en kısa süre)	6	%15

n: 40

Tablo 2'ye göre 0-24 ay bebekler için en fazla tercih edilen giysi türü tulum (%55) olarak tespit edilmiştir. Bu bulguya destek görüş olarak Ünal ve Öndoğan da (2009) araştırmalarında kollu, kolsuz, patikli ve patiksiz tulumların bebek giyiminde başlıca giysiler olduğunu tespit etmişlerdir. Diğer sıklıkla tercih edilen giysiler alt-üst takımlar ve yelek olarak belirlenmiştir. Ebeveynlere göre bebeği giydirmekte zorlanılan giysi türleri en fazla elbise (%47,5) ardından sweatshirt ve tulum olarak belirtilmiştir. Bebeği kucakta taşırken rahatlık sağlayan giysilerin başında oldukça yüksek bir oranla tulum (%72,5) ardından alt-üst takımlar gelmektedir. Bebeklerin altını değiştirmede kolaylık sağlayan giysilerin başında alt-üst takımlar (%67,5) bulunmaktadır. Bunu çıtçıtli body ve tulum takip etmektedir. En uzun süre kullanılan giysiler; eşofman takımları (%45), dış giyim, elbise ve yelek olarak belirtilirken; en kısa süreli kullanıma sahip giysi türleri ayağı patikli tulum (%72,5), çıtçıtli iç zıbın ve tişört olarak tespit edilmiştir.

Tablo 3. 0-24 Ay Bebek Giysilerinde Küçük Gelme/Dar Gelme Problemleri

	Verilen Yanıtlar	Tekrar Sayısı	Yüzdeler
Soru 6	Kol boyu (kısa)	22	%55
	Beden boyu (kısa)	14	%35
	Kol evi (dar)	12	%30
	Yaka (dar)	9	%22,5
	Diğer	6	%15
Soru 7	Ağ bölgesi (dar)	19	%47,5
	Beden boyu (kısa)	15	%37,5
	Bel (dar)	8	%20
	Diğer	7	%17,5
Soru 8	Beden boyu (kısa)	23	%57,5
	Ağ bölgesi (dar)	18	%45
	Kol boyu (kısa)	12	%30
	Diğer	5	%12,5

n:40

Tabloya göre 0-24 ay bebeklerin üst giysileri için en sık ifade edilen küçük gelme/dar gelme problemleri; kısa kol boyu (%55), kısa beden boyu, dar kol evi, dar yaka olarak belirlenmiştir. Alt giyimde ise en fazla ağ bölgesindeki darlık dile getirilmiştir (%47,5). Bunu kısa gelen beden boyu ve dar bel bölgesi takip etmektedir. Tam beden bebek giysilerinde ise %57,5'lik oranla en fazla kısa beden boyu tekrarlanmıştır. Yine ağ bölgesinin dar gelmesi ve kısa kol boyu yoğun tespit edilen diğer problemlerdir.

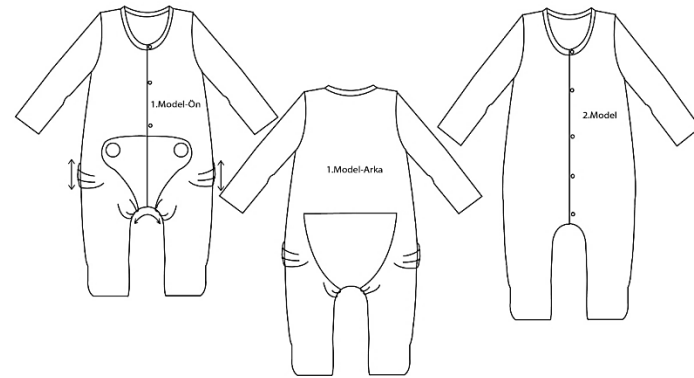
4. Sonuç ve Öneriler

Tasarım süreci problemin kökenine inerek çözümü arayan, bulan ve çözen çok yönlü yaratıcı bir süreçtir. Araştırma kapsamında 0-24 ay bebek giysilerinde görülen küçük-dar gelme problemleri incelenmiştir. Buna göre araştırma bulguları değerlendirildiğinde 0-24 ay bebek giysileri için katılımcıların genel olarak ortak ifadelerde buldukları sonucuna ulaşılmıştır. Bu durum bebek giysilerinde küçük/dar gelme durumlarında ortak problemlerin olduğunu göstermektedir.

Bebek giysi kullanım durumuna ilişkin bulgular değerlendirildiğinde; annelerin bebekleri için en fazla tulum giysi türünü tercih ettiği sonucuna ulaşılmıştır. Yine bebeğin kucakta taşınması sırasında en sık tercih edilen giysi türünün tulum olduğu görülmektedir. Bu seçimin, bebeğin bel bölgesinin açılmamasıyla ilişkili olduğu düşünülmektedir. Bebeğin alt değişimi sırasında en fazla kolaylık sağlayan giysi türü alt-üst takımlardır. Giydirmekte en çok zorlanılan giysi türü ise elbise olarak belirtilmiştir. Eşofman takımları en uzun kullanıma sahip iken; çıtçıtli iç zıbnlar en kısa süre kullanılan giysi türü olarak belirlenmiştir.

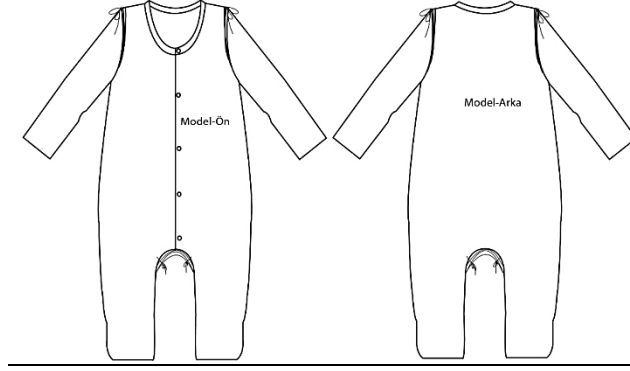
Modüler giysilerde hedef kitlenin ihtiyaçlarının tespit edilmesi, kullanıcıların gereksinimleri doğrultusunda tasarım özelliklerinin belirlenmesi önemlidir. Araştırmada uygulanan yarı yapılandırılmış görüşmeler sonucunda; giysi türleri ve bebek giysilerinde görülen küçük/dar gelme problemlerine yönelik bulgulara ulaşılmıştır. Elde edilen bulgularla beraber 0-24 ay bebeklere yönelik model önerileri aşağıdaki gibi tasarlanmıştır:

Model No 1:



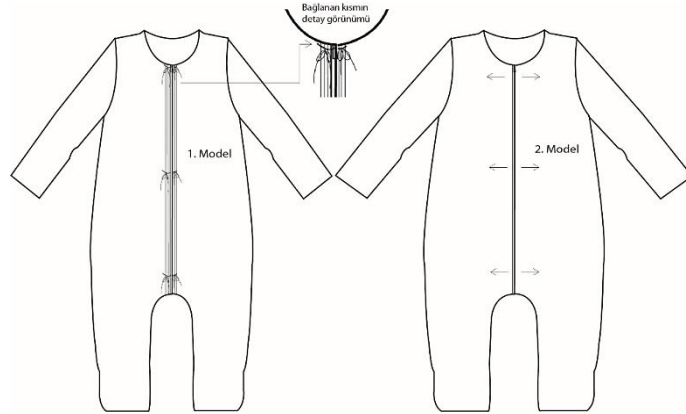
Model-1, bebek tulumunun boyunu uzatabilmek için tasarlanmıştır. Arka bedenden ön bedene ağ kısmından uzanan parça ilk kullanım için düşünülmüştür. Bu parça sayesinde aslen beden kalıbı uzun olan tulumun bebeğe göre ayarlanması ve bebeğin giysiyi daha küçük olduğu aylarda giymesi sağlanacaktır. İlerleyen dönemlerde bebeğin boyunun uzamasıyla beraber ek parça çıkarılarak tulum esas boyuna getirilecektir. Ek parça arka bedene dikişle, ön bedene ise düğmeyle tutturulmuş olup; parçanın çıkarılması dikişlerin sökülmesi, düğmelerin ise yerinden çıkarılmasıyla gerçekleştirilecektir.

Model No 2:

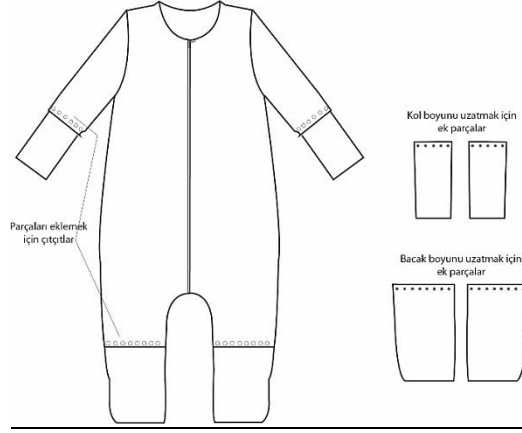


Model-2, bebek tulumunun kol evinde genişleme sağlamak, kol boyunu uzatmak ve ağ bölgesini rahatlatmak amacıyla tasarlanmıştır. Tulumun kol evine ve ağ bölgesine eklenen kuş parçaları bebeğin daha küçük olduğu aylarda bağcıklarla büzdürülerek bağlanacaktır. İlerleyen zamanlarda bu bağcıklar ek yerlerinden sökülerek çıkarılacak ve katlama payları açılarak kol evi ve ağ bölgesinde genişleme sağlanacaktır.

Model No 3:



Model-3, yaka ve bedende genişleme sağlamak adına tasarlanmıştır. Fermuar kapaması bulunan tulumun ön-sağ ve ön-sol bedenlerinde bağcıklarla tutturulmuş akordeon yapısında parçalar bulunmaktadır. İlerleyen zamanlarda bağcıklar tulumdan kesilerek çıkarılacak ve akordeon yapıya sahip parçalar açılarak tulum genişletilmiş olacaktır.

Model No 4:

Model-4, kol ve bacak boyunda uzatma sağlamak adına tasarlanmıştır. Önden fermuar kapamalı tasarlanan tulumun kol ve bacaklarında çıkışlarla sabitlenen ek parçalar bulunmaktadır. İlk dönemlerde kısa ek parçalar kullanılırken; ilerleyen dönemlerde uzun ek parçalar yerleştirilerek kol ve beden boyunda uzama sağlanacaktır.

-Önerilen tasarımlara ek olarak farklı bebek giysi türlerinde tasarımlar gerçekleştirilebilir.

-Araştırmada sadece giysi modeli ele alınmıştır. Benzer yapıya sahip çalışmalar kumaş, malzeme, süsleme özellikleri gibi hususlar işlenerek çalışılabilir.

-Araştırma 0-24 ay arası bebek giysileri için planlanmış ve yürütülmüştür. Farklı yaş gruplarına yönelik kız ve erkek çocuklar için de benzer çalışmalar yapılabilir.

5. Extended Abstract

During infancy, when people are dependent on the people around them in every sense, even in vital matters, it is important to determine and organize living conditions in a way to meet their developmental needs. Clothes, which are among the first of the compulsory needs, are also of great importance for the comfort of the baby. The clothing choices of babies who cannot express their wishes, complaints and problems are also made by their parents. For parents, their babies are of great importance and parents should take care to choose the type of clothing and model features that they can move comfortably for their babies. The design of the clothes, which is of great importance for the development and comfort of the baby, is also an important criterion to be emphasized. Today, modular clothing designs, which are frequently used in areas such as sportswear, outdoor clothing, maternity wear, have also taken their place in baby wear. Fast consumption is dominant in infancy. Therefore, the importance of sustainable products increases in this period. There is a great need for ideas and studies to support slow fashion and the production approach to be adopted with both social, economic and environmental dimensions.

The research was conducted with semi-structured interview technique, which is one of the data collection tools used in qualitative research. For this reason, semi-structured interviews were applied in order to examine the shrinkage problems seen in baby clothes and to benefit from the experiences of mothers with verbal expressions. The 8 interview questions in the study were designed in line with the "Question types according to scope, linguistic structure and function in qualitative research" adapted by Polat (2022) from Ballena (2021)'s research. Accordingly, the semi-structured interview questions were formed in line with the items 'open' in the scope type; 'tell-explain-define' in the linguistic structure type; and 'clarifying', 'determining/defining', 'giving ideas', 'elaborating' in the function section. The population of the study consisted of mothers of male and female infants (over 24 months). Since the body structures of babies do not yet have differences that may arise from gender (Erdoğan, 1999), the interview questions were applied to mothers of babies of both genders. Since it is important that the participants have a developed level of awareness, only mothers older than 18 years of age were interviewed. The sample was 40 women randomly selected from the population.

The design process is a multifaceted creative process that seeks, finds and solves the solution by going to the root of the problem. Within the scope of the research, small-narrow fit problems seen in 0-24 month baby clothes were examined. Accordingly, when the research findings were evaluated, it was concluded that the participants generally made common statements for 0-24 month baby clothes. This situation shows that there are common problems in cases of small/narrow fit in baby clothes. When the findings regarding the use of baby clothes were evaluated; it was concluded that mothers mostly preferred overalls for their babies. Again, it is seen that the most frequently preferred type of clothing is overalls while carrying the baby on the lap. This choice is thought to be related to the fact that the baby's waist area does not open. The type of clothing that provides the most convenience during changing the baby's diaper is top and bottom sets. The most difficult type of clothing to dress the baby is dresses. While sweat suits had the longest use, snap fasteners were the type of clothing used for the shortest period of time. In modular clothing, it is important to determine the needs of the target audience and to determine the design features in line with the needs of the users. As a result of the semi-structured interviews conducted in the research, findings were obtained regarding the types of clothes and the problems of small/narrow fit in baby clothes. With the findings obtained, model suggestions for 0-24 month babies were presented.

Keywords: 0-24 Months Baby, Baby Clothes, Modular Design, Sustainability.

Çıkar Çatışması Beyanı / Conflict of Interest

Çalışmada herhangi bir kurum veya kişi ile çıkar çatışması bulunmamaktadır.
There is no conflict of interest with any institution or person in the study.

İntihal Politikası Beyanı / Plagiarism Policy

Bu makale İntihal programlarında taranmış ve İntihal tespit edilmemiştir.
This article was scanned in Plagiarism programs and Plagiarism was not detected.

Bilimsel Araştırma ve Yayın Etiği Beyanı / Scientific Research and Publication Ethics Statement

Bu çalışmada Yükseköğretim Kurumları Bilimsel Araştırma ve Yayın Etiği Yönergesi kapsamında belirtilen kurallara uyulmuştur.
In this study, the rules specified within the scope of the Higher Education Institutions Scientific Research and Publication Ethics Directive were followed.

Kaynakça

- Akbudak, G., Yılmaz, A. F. & Kılınc, N. (2022). Hamile giyiminde modüler tasarım uygulamaları, *Selçuk 7th International Conference On Social Sciences Proceedings Book*, 372-379.
- Avcı, N. (2003). *Gelişimde 0-3 yaş: yaşama merhaba*. Ankara: Morpa Yayıncılık.
- Ayakdaş, A. (2023). Bebek ve çocuk giyim markalarının yavaş modayı destekleyen çalışmaları. *Academic Social Resources Journal*, 8(51), 2983-2999.
- Ballena, C. T. (2021). Qualitative research interviewing: typology of graduate students' interview questions. *Philippine Social Science Journal*, 4(3), 96-112. doi:10.52006/main.v4i3.376.
- Bee, H. & Boyd, D. (2009). *Çocuk gelişim psikolojisi*. İstanbul: Kaknüs Yayınları.
- Biltekin, S. (2019). *Bebek giysilerinde kumaş yapısının konfor ve tutum özellikleri üzerine etkisinin incelenmesi* (Yayımlanmamış Doktora Tezi). Bursa Uludağ University.
- Dirgar, E. & Oral, O. (2020). Bebek ve çocuk giysilerinin sağlık ve güvenlik açısından değerlendirilmesi. *Turkish Journal of Fashion Design and Management*, 2(1), 1-10.
- Dogbey, R., Kpobee, M. K., Dedume, V., & Osei, J. (2015). The effect of fabrics and designs on the physical comfort of children clothes in the Accra Metropolis. *Arts and Design Studies*, 30, 39-46.
- Doğan, S. D., & Kılınc, N. (2023). Gömlek giyimi ile ilgili tüketici konfor deneyimlerinin ve tüketici beklentilerinin incelenmesi. *Tekstil ve Mübendis*, 30(131), 192-200.
- Erdoğan, M. Ç. (1999). Bebek-çocuk-genç yaş gruplarında vücut ve giysi ölçülerinin standardizasyonu, *Tekstil ve Konfeksiyon*, 9(6), 453-460.
- Fletcher, K. (2014). *Sustainable fashion and textiles: design journeys (2nd New Ed)*. London: United Kingdom: Taylor & Francis Group.
- Khan, O., Varaksina, N., & Hinterhuber, A. (2024). The influence of cultural differences on consumers' willingness to pay more for sustainable fashion. *Journal of Cleaner Production*, 442, 141024.
- Mi Li, M., Chen, Y. & Wang, Y. (2018). Modular design in fashion industry. *Journal of Arts & Humanities*, 7(3), 27-32.
- Nacic, M. & Bogovic, S. (2019). Computational design of functional clothing computer-aided functional clothing design for the disabled. *Scientific Review Article*, 62(1).
- Paralı, A. (2021). Sürdürülebilir moda kapsamında sıfır atık kalıp hazırlama tekniklerinin incelenmesi: mozaik yöntemi örneği. *Ulakbilge Sosyal Bilimler Dergisi*, 9(67), 1457-1474.
- Polat, A. (2022). Nitel araştırmalarda yarı-yapılandırılmış görüşme soruları: soru form ve türleri, nitelikler ve sıralama. *Anadolu Üniversitesi Sosyal Bilimler Dergisi*, 22(Özel Sayı 2), 161-182.
- Roberts, R. E. (2020). Qualitative interview questions: guidance for novice researchers. *The Qualitative Report*, 25(9), 3185-3203.
- Sağlam, M., Ulutaş, A., & Çalışkan, Z. (2015). Bebeklik döneminde çocuk hakları. *Hacettepe University Faculty of Health Sciences Journal*, 502-510.
- Şahinoğlu, M. A., & Buluş, H. E. (2021). Hamilelerin tercihlerine yönelik giysi tasarımlarının oluşturulması. *Uluslararası Kültürel ve Sosyal Araştırmalar Dergisi*, 7(1), 166-184.
- Şevkay, I. & Bayburtlu, İ. I. (2020). Sürdürülebilirlik bağlamında inovatif yaklaşımlar ve modüler giyim tasarımı. *Yıldız Journal of Art and Design*, 7(2), 150-176.
- Ünal, Z. B. & Öndoğan, Z. (2009). Bebek giyimleri: genel bir bakış. *Qualitative Studies*, 4(1), 24-33.
- Ünal, Z. B. & Öndoğan, Z. (2006). Bebek giysilerinde temel ölçüler esas alınarak ölçü tablosu geliştirmede istatistiksel bir model. *Tekstil ve Konfeksiyon*, 4, 279-288.
- Ünal, Z. B., & Acar, E. (2016). Çocuklarda aylara bağlı olarak uyku tulum modelleri. *Pamukkale Üniversitesi Mübendislik Bilimleri Dergisi*, 22(7), 605-608.
- Vatandaş, N. Ş. (2004). Bebek bakımında aileye öneriler. *Sürekli Tıp Eğitimi Dergisi*, 13(6-8).
- Yılmaz, E. (2021). Giyim konforu açısından bebek giysilerinden beklentiler. *Turkish Journal of Fashion Design and Management*, 3(2), 69-78.
- Zhang, X., Le Normand, A., Yan, S., Wood, J., & Henninger, C. E. (2024). What is modular fashion: towards a common definition. *Resources, Conservation and Recycling*, 204, 107495.