



SELANİK'TEKİ AZİZE EKATERİNİ KİLİSESİ ÇİNİLERİ

İlgül KAYA^{1*+}

¹Doç. Dr., Yozgat Bozok Üniversitesi, Fen-Edebiyat Fakültesi Sanat Tarihi Bölümü, Yozgat, Türkiye

*ilgulkaya@yahoo.com

+ORCID: 0000-0001-8106-656X

Bu çalışma Yozgat Bozok Üniversitesi Bilimsel Araştırma Projeleri Koordinasyon Birimi tarafından 6602B-FEN/19-306 no.lu proje kapsamında desteklenmiştir. / This work has been supported by Yozgat Bozok University Scientific Research Projects Coordination Unit under grant number 6602B-FEN/19-306.

Öz– Bu çalışma, Selanik'teki Aziz Ekaterini Kilisesi'nin çinilerini incelemektedir. Dendrokronolojik analiz sonuçlarına göre 13. yüzyılın sonunda veya 1315 yılında inşa edilen kilise, tuğla süslemeleri ve çinileri ile Geç Dönem Selanik kiliseleri arasında öne çıkar. Ancak Selanik'in Geç Bizans Dönemi kiliselerinde çinilere rastlanmaz. Aziz Ekaterini Kilisesi'nin çinileri yapının doğu cephesine ek olarak kuzey ve güney duvarlara dağıtılmıştır ve toplamda on üç pano vardır. Çiniler ince sgraffito tekniğiyle üretilmiştir. Hamur rengi, kilise ambulatoryumunun duvarlarında kullanılan tuğlalarla aynıdır. Bu durum, çinilerle ambulatoryum duvarlarında kullanılan tuğlaların aynı atölyede hazırlandığını düşündürmektedir. Çinilerin renk paletinde sarı ve yeşil olmak üzere iki farklı tonda sır kullanılmıştır. Çiniler sürekli çevresel etkilere maruz kalmaları nedeniyle bozulma göstermektedir. Genel olarak kare veya dikdörtgen formlu panolarda dairesel madalyonlar içinde dört kollu rozet, altı yapraklı çiçek /rozet motifleri; iki örnekte eş kollu haç motif; bir örnekte ise sağa dönük stilize edilmiş kuş figürü ile birlikte dört kollu rozet süsleme öne çıkmaktadır. İki panoda, ana desenin çevresini saran iç içe geçmiş iki daire şeklinde işlenen madalyonlar arasında zikzak motifleriyle dolgu yapılmıştır. Çiniler, Bizans Sanatı'nda en sık rastlanan motiflerle bezenmiştir.

Anahtar Kelimeler– Bizans mimarisi, Aziz Ekaterini Kilisesi, Bizans çinileri, süsleme

THE TILES OF THE CHURCH OF ST. AIKATERINI IN THESSALONIKI

Abstract – This study examines the tiles of the Church of Saint Aikaterini in Thessaloniki. According to dendrochronological analysis, the church, built at the end of the 13th century or in 1315, stands out among Late Period churches in Thessaloniki due to its ceramoplastic decoration and tiles. However, tiles are not found in other Late Period churches in Thessaloniki. The tiles of the Church of Saint Aikaterini are distributed on the north and south walls of ambulatory addition to the east facade of the building, with a total of thirteen panels. The tiles were produced using the incised-sgraffito technique. The clay color of the tiles matches the bricks used in the walls of the ambulatory, suggesting that both the tiles and bricks were prepared in the same workshop. The color palette of the tiles consists of two different tones of glaze: yellow and green. The tiles have gradually deteriorated over time as a result of continuous exposure to environmental conditions. Generally, the square or rectangular panels feature circular medallions containing quatrefoil rosettes and sixfoil flower/rosette motifs. In two examples, an equal-armed cross motif is present. In one example, a quatrefoil rosette is accompanied by a stylized bird figure facing to the right. In two panels, the medallions, designed as two intertwined circles surrounding the main pattern, are filled with zigzag motifs. These tiles are decorated with some of the most common motifs in Byzantine art.

Keywords – Byzantine architecture, Church of St. Aikaterini, Byzantine tiles, decoration

GİRİŞ

Kapsam

Bizans kilise mimarisinde dış cepheler yapısal bir bileşen olmanın yanı sıra teolojik ve estetik değer açısından da önem arz eder. Özellikle başta başkent Konstantinopolis ve sonradan, ikinci başkent olarak anılan Selanik¹ gibi İmparatorluğun önemli kentlerindeki kiliseler emperyal ve dini otoriteyi temsil ettiği için, bu yapıların cephe düzeni, anıtsal girişleri, kimi örneklerde duvar resimleri yapıların banilerinin gücünü ve itibarını ön plana çıkarmak üzere tasarlanmıştır.

Bizans kilise cepheleri, Bizans Sanatı'nın ve dolayısıyla mimarisinin mistik-sembolik doğasını ortaya koyarken ibadet mekânının kutsiyetini dış dünyaya yansıtmayı amaçlamıştır. Bu bağlamda özellikle apsis cephelerine özen gösterildiği dikkati çeker. Kilise apsisleri, dış cephede iç mekânda olduğu gibi, -taş, tuğla, mermer gibi- kullanılan malzemenin izin verdiği ölçüde ustalıkla dekore edilmiştir. Orta Bizans Dönemi'nden itibaren başkent mimari üslubunu sergileyen kiliselerde özellikle ana apsis ve yan apsisler başta olmak üzere kilise cepheleri, kademeli kemer, niş, silme, pilaster, korniş gibi mimari unsurlarla ve taş ile tuğlanın ustalıkla kullanılmasıyla zenginleştirilerek vurgulanmıştır. Bizans kiliseleri bu dönemden itibaren "keramoplastik"² denilen tuğla süslemeleriyle ön plana çıkarlar. Palaiologoslar Dönemi'nde de bu anlayış sürdürülmüştür.³

C. Mango; Bizans mimarisinde 10. yüzyıldan önce tuğla ile yapılan süsleme motiflerinin çok ender görüldüğünü söyler (2006: 19).

Bizans mimarisinde, cephelere nadir olarak çinilerin yerleştirildiği yapılar da bulunmaktadır. Bu örneklerden biri Selanik'te (*Thessaloniki*) yer alan Geç Bizans Dönemi-Palaiologoslar Evresi'ne⁴ (1261-1453) ait Azize Ekaterini Kilisesi'dir (*Ο ναός της Αγίας Αικατερίνης*).

Bu çalışma, Azize Ekaterini Kilisesi'nin dış cephelerinde bulunan çinileri incelemektedir. Yapıya ilişkin olarak Ağustos 2022 tarihinde yerinde inceleme yapılarak fotoğraf çekimi gerçekleştirilmiştir. Çalışmanın amacı Azize Ekaterini Kilisesi çini örnekleri üzerinden Bizans Dönemi kilise mimarisinde cephe tasarımının önemini ortaya koymaktır.

Bizans Mimari Çinilerine ve Kullanımına İlişkin Literatür Okuması

Bizans sırlı seramiklerine ve Bizans mimarisinin tuğla süsleme dekorasyonuna ilişkin çok sayıda çalışma bulunmasına rağmen, zorlu bir proses ile hazırlanan ve Bizans Sanatı içinde spesifik bir uygulama alanı işgal eden

mimari çinilere dair bilimsel literatürdeki çalışmaların sayısı yetersizdir. Eldeki çalışmaların çoğu İmparatorluğun başkentindeki yapıların kazılarında gelen buluntulara odaklanmıştır. Bu eserlerin birçoğu dünya müzelerine ve çeşitli koleksiyonlara dağılmış durumdadır.

Başkentte çini kullanımının 9. yüzyıl ortalarından itibaren yaygınlaştığına dair veriler mevcuttur.⁵ Yapılan az sayıdaki çalışmaya bakıldığında; Bizans kilise mimarisinde özellikle başkent Konstantinopolis'teki yapılarda mimari çini kullanımının azımsanmayacak boyutta olduğu dikkati çeker. E. S. Ettinghausen bir çalışmasında; Topkapı Sarayı Bazilikası ve Studios Manastırı Kilisesi'nin (*Ioannes Prodromos Stoudios/Osmanlı Dönemi: İmrahor İlyas Bey Camii*) çinilerini incelemiştir (1954: 79-88).

P. Verdier *Nicomedia* çinilerine ilişkin bir makalesinde; Walters Sanat Galerisi koleksiyonundaki yirmi figürlü Bizans çinisi ile çeşitli boyutlardaki eli kadar dekoratif parçaya detaylı olarak değinmiştir (1983: 632-633). Verdier'in belirttiğine göre; Patleina ve Preslav'da *in-situ* olarak Bizans çinileri bulunmuştur. Konstantinopolis'te Büyük Saray, Hipodrom, Konstantin Lips Kilisesi, Mangana'daki Aziz Gergios Kilisesi, Azize Euphemia *martyrion*'u, Studios, Myrelaion, Topkapı Sarayı avlusundaki Bazilika ve Aya İrini (*Hagia Eirini*) Bizans çinilerinin rastlandığı yapılar arasında örnek gösterilmiştir (1983: 633).

S. E. J. Gerstel, Bizans çinilerini ele alan kapsamlı bir kitabın giriş bölümünde; Konstantinopolis'teki Studios Manastırı Kilisesi'nin⁶ (453-454) seramik kaplamalarına ait parçaların keşfinden söz eder (2001: 1). Aynı kitapta, M. M. Mango, İstanbul'da bulunan polikrom çinilerin tipoloji, kronoloji ve fonksiyonunu değerlendirdiği bölümde; Bizans çinilerinin ele geçtiği, aralarında Büyük Saray, Kyriotissa Kilisesi (Kalenderhane Camii), Konstantin Lips (Fenari İsa Camii), Atik Mustafa Paşa Camii, Myrelaion (Bodrum Camii), Topkapı Sarayı Bazilikası, Zeuksippos Hamamları gibi önemli yapıların aralarında bulunduğu on dört yapıyı içeren bir liste verir (2001: 14). İstanbul dışında bulunan Bizans çinilerine de değinen bu çalışmada *Bithynia*, İstanbul'un Asya yakasındaki banliyöleri olan Haydarpaşa ile Kadıköy (*Chalcedon*), *Cherson* gibi bölgelere özet ifadelerle değinilmiştir (2001: 18 ve devamı). J. A. Lauffenburger, C. Vogt, A. Bouquillon'un Bizans çini yapımına ilişkin teknik detaylara odaklandıkları bölümde ise İmparatorluğun başkentindeki yapılar için üretilen çiniler incelenmiştir. Bu bölümde çini üretim prosesi, çini plakalarının duvarlara tutturulma yöntemi, atölyelerin fiziksel kanıtları, petrografik karakterizasyon, nötron aktivasyon ve ICP-AES/MS

¹ Selanik (*Thessaloniki*) kenti *symvasilevousa*-eş yönetim ya da *symproteuousa*-eş başkent olarak görülmüştür (Khasiotis, 1997: 12; aktaran Kaya Zembilci, 2020: 194 dipnot 2). Ayrıca bkz. Barker, 2003: 8-9.

² Keramoplastik terimi tuğla ve pişmiş toprak parçaları ile yapılan mimari bezemeyi tanımlamaktadır (Ermiş, 2019: 196 dipnot 1). Bizans mimarisinde süs çömlükleri (Yunanca: *phialostomia*) olarak adlandırılan *quatrefoil*/dört yapraklı formlar ve nadiren de olsa yuvarlak kap şeklindeki formlarla karakterize tuğla süslemeler de kullanılmıştır. Bu örneklerin bir kısmı sırlı ve boyalı olabilmektedir (Maltseva ve Zavorina, 2022: 48-49).

³ Palaiologoslar Dönemi mimarisi için bkz. Eyice, 1963; dış cephelerdeki süslemelere ilişkin Eyice'nin yorumu için özellikle s. 92; Ötügen, 1978: 213-233. Makedonya Bölgesindeki eserlerin dış cephe süslemeleri için bkz. Velenis, 1987: 95-105; Velenis,

2001: 1-25. Daha spesifik olarak Selanik ve Makedonya Bölgesi Bizans Dönemi yapıları kubbe mimarisi ve süslemelerine ilişkin bkz. Cürçüç, 2003: 65-84. Selanik yapıları için ayrıca bkz. Goulaki-Votira, 1984: 255-264.

⁴ Geç Bizans Dönemi Selanik'ine ilişkin bkz. Bakirtzis, 2003: 35-64.

⁵ S. E. J. Gerstel; "Başkente çok renkli çinilerin yaygınlaşması, büyük olasılıkla İkonoklazm'ın sona ermesinin ardından, 9. yüzyılın ortalarına tarihlenen Boukoleon Sarayı'ndaki küçük bir oda ile başlar. 12. yüzyılın ortalarına ya da sonlarına gelindiğinde, çok renkli çiniler artık kullanım dışı kalmıştır." demektir (2001: 2). Boukoleon Sarayı odası çinilerine ilişkin bkz. Mango, 2001: 24-25; Başkent ve Bithynia çinilerine ilişkin ayrıca bkz. Mango, 2001: 13-29.

⁶ Studios Kilisesi'ne ilişkin bkz. Kazhdan, Talbot, Cutler, 1991: 1960; Büktel, 1995; Peschlow, 1982: 429-434; Pekak, 2000: 101-121; Müller-Wiener, 2001.

analizleri, sırlar ve sır analizleri gibi konulara değinilmiştir (2001: 67-87).

S. E. J. Gerstel bir makalesinde; Bizans çini üretim merkezlerinden biri olan *Nicomedia* atölyesini ve bu atölyeden çıkan çinileri inceleyerek, bu malzemenin İstanbul'dan çıkarılan çiniler ile bazı koleksiyonlardaki çiniler arasında benzerlik ve farklılıkların tespiti sonucunda, Bizans Dönemi'nde en azından iki büyük ölçekli çini üretim atölyesinin olabileceğinden söz eder (2008-2009: 5-53).

Bizans çinilerine dair Türkçe literatürdeki eksikliğin giderilmesine katkı sağlayan birkaç çalışma bulunmaktadır. H. C. Soyhan bir makalesinde; İstanbul Arkeoloji Müzesi'nde yer alan, kırmızı hamurlu, *sgraffito* tekniğinde, kısmen kırık durumda iki duvar çinisini incelemiştir. Çinilerden birinde sağdan sola doğru yürümekte olan ve kadeh tutan insan figürü betimlenmiştir. Diğer çinide yan yana sıralanmış stilize papağan olarak tanımlanan kuş figürleri görülmektedir (1976: 295). Soyhan, incelediği çiniler için dönem belirtmemiştir.

Ü. M. Ermiş Niksar'da sürdürdüğü araştırmalar sonucunda Yağbasan Medresesi'nde sergilenen Bizans Dönemi'ne ait çini parçalarını incelediği makalesinde, iki farklı teknikte hazırlanmış ve birbirinden farklı desenlerle işlenmiş iki örneği tanıtmıştır. Çinilerden biri üç parça halinde korunabilmiş, renkli sır tekniğinde hazırlanmış, dairesel düğümler içinde ardışık haç motifleri ile bezenmiştir. Diğer ise tek parça halinde korunmuş, sır altı çok renkli boyama tekniğinde hazırlanmış, kuş gövdesine ait bir desenin işlendiği örnektir (2019: 198-201).

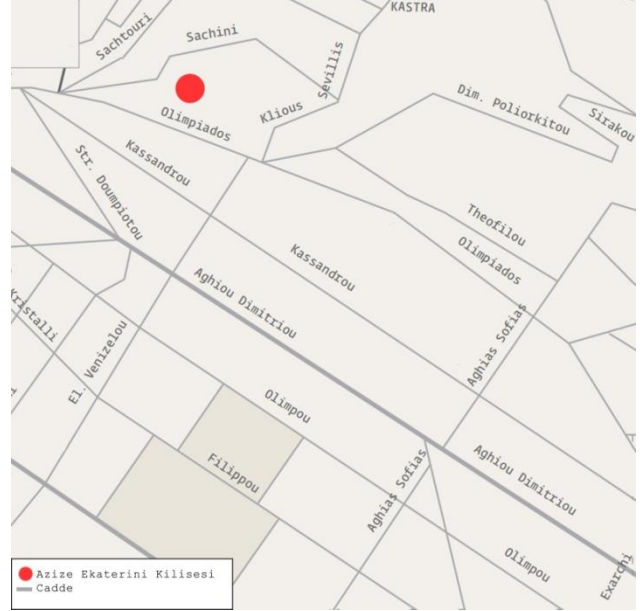
T. Vorderstrasse'nin *Komana*-Hamamtepe (Tokat, Gümenek Köyü) kazılarında dair monografide yer alan bölümde incelediği çini buluntular; *Komana*'nın Orta Bizans Dönemi açısından oldukça önemlidir.⁷ *Komana*'ya Danişmend orduları ulaşmadan önce, 9-11. yüzyıllar arasında, Hamamtepe'de yaygın bir mezarlık alanı ve olasılıkla mezarlığın bir parçası olarak en az iki kilise bulunmaktaydı (Erciyas ve Tatbul 2016: 614). M. N. Tatbul'un doktora tezinde; Hamamtepe'deki bu alanın 10.-12. yüzyıllara ait olduğu belirtilir (2017: 35).

Çalışmamızın konusunu teşkil eden Selanik'teki Azize Ekaterini Kilisesi'nin çinilerine ilişkin olarak literatürde özet bilgiler sunan iki çalışmaya rastlanmıştır. A. Semoglou'nun kitap bölümünde; Azize Ekaterini Kilisesi'nin çinilerine yalnızca bir paragrafta değinilmiştir. Çinilerin tekniği ve renklerinden söz edilmemiş; çinilerin yapı üzerindeki dağılımına sayısal olarak yer verilmiştir (2012: 160-162). S. V. Maltseva ve M. L. Zavorina'nın Epiros ve Makedonya'daki Geç Bizans Dönemi mimari seramiklerine ilişkin bir çalışmada; Azize Ekaterini Kilisesi'nin çinilerinden bir fotoğraf eşliğinde kısaca söz edilmiştir (2022: 51 ve fig. 7).

AZİZE EKATERİNİ KİLİSESİ

Konum

Azize Ekaterini Kilisesi, günümüzde Selanik kentinin kuzey-batı kesiminde, kent surlarına yakın ve Ano Poli (*Ανω Πόλη*) olarak anılan bölgede, Tsamadou ve Oedipodos Sokağı'nın kesiştiği köşede, Olimpiados Caddesi'ne paralel bir alanda konumlanmıştır (Görsel 1-2). Kilise bir bahçe içinde yer almaktadır.



Görsel 1: Azize Ekaterini Kilisesi'nin Ano Poli Bölgesindeki konumu
Kaynak: Hellenic Republic Ministry of Education, Religious Affairs, Culture and Sports General Secretariat of Culture'dan, düzenlenerek



Görsel 2: Azize Ekaterini Kilisesi, hava fotoğrafı
Kaynak: Google Earth, 2022

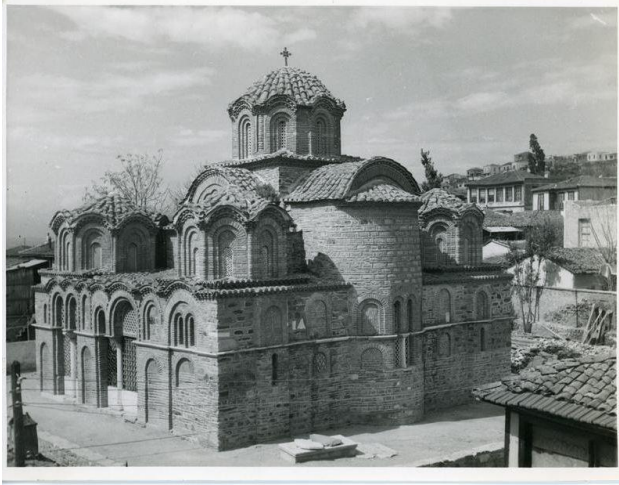
Tarihçe

Kilise (Görsel 3-4), Selanik'teki tarihi bilinmeyen yapılar arasındadır. Yapının inşa tarihi ve hatta orijinal adı tarihsel bilgi eksikliği nedeniyle bilinmemektedir (Çurčić, 2003: 68).

⁷ bkz. Tatbul, 2017; Vorderstrasse, 2019: 47-76.



Görsel 3: Azize Ekaterini Kilisesi, kuzeybatı köşeden
Kaynak: yazara aittir-Ağustos 2022



Görsel 4: Azize Ekaterini Kilisesi, güneydoğu köşeden
Kaynak: AMSHistorica, 2024

Bizans Dönemi'ne ilişkin yapının sağladığı kanıtlar, kilisenin İsa'ya adanmış olabileceğine işaret eder. Bazı araştırmacılar yapıyı "Her Şeye Gücü Yeten İsa'nın Manastırı" (*Hristos Pantodynamos*) ile özdeşleştirmiştir (Kourkoutidou-Nikolaidou ve Tourta, 1997: 118; Moutsopoulos, 1962: 1; Semoglou, 2012: 159).

Kilise, farklı araştırmalarda 12. yüzyıl/1280 ile 14. yüzyılın ikinci yarısı arasında tarihlenirken (Moutsopoulos, 1962: 1; Kourkoutidou-Nikolaidou ve Tourta, 1997: 118; Ćurčić, 2003: 68); C. Diehl, M. le Tourneau ve H. Saladin kiliseyi 13. yüzyılın ilk yarısına tarihlemektedir (1918: 185-186). Bir başka çalışmada ise Diehl yapıyı 14. yüzyıla ait olarak kaydeder (1910: 705, 712; Moutsopoulos, 1962: 1).

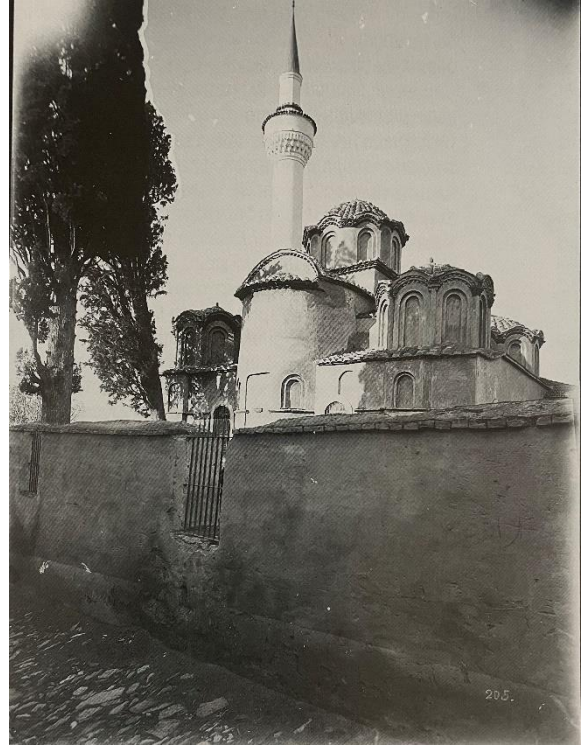
C. Bakirtzis; yapının 13. yüzyıl sonu ya da dendrokronolojik kanıtlar nedeniyle 1315 yılında inşa edilmiş olabileceğini belirtir (2003: 59).

A. Semoglou; kilisenin 13. yüzyıl sonu-14. yüzyıl ortalarına tarihlendiğini kaydederken, batı, kuzey ve doğudaki zayıf yapıdaki tonozların kilisenin daha erken döneme ait bir yapıya eklenmiş olabileceğini önermeye dayanak sağladığını vurgular (2012: 159).

Kilise, kentin Türkler tarafından alınmasından sonra Sultan II. Bayezid (1481-1512) Dönemi'nde, Beylerbeyi Yakup Paşa tarafından, "Yakup Paşa Camii" adını alarak, camiye

çevrilmiştir (Kourkoutidou-Nikolaidou ve Tourta, 1997: 118; Moutsopoulos, 1962: 1; Semoglou, 2012: 159).

Kilisenin restorasyonu öncesine ait eski fotoğraflarda (Görsel 5) ve Selanik'e ait bazı eski kartpostallarda, yapının cami olarak kullanıldığı evreye ait bazı değişiklikler görülebilmektedir. Söz konusu görsel materyallerden anlaşıldığı üzere, kilise camiye dönüştürüldükten sonra, güneybatıya çokgen bir kaide üzerine oturan, tek şerefeli ve ince, konik gövdeli bir minare eklenmiştir. Batı cephenin hemen önüne ise kuzey ve güney duvarlarla sınırlanan kilisenin eninden daha geniş tutulmuş bir son cemaat yeri inşa edilmiştir. Son cemaat yerinin çatısı, ahşap direkler ve kirişler üzerine oturtulmuştur.⁸



Görsel 5: Azize Ekaterini Kilisesi, kuzeydoğu köşeden
Kaynak: Kolektif, 2012: fig. 105

Yapıda 1947-1951 yılları arasında restorasyon çalışmaları gerçekleştirilmiştir (Kourkoutidou-Nikolaidou ve Tourta, 1997: 119). C. Mango; yapıdaki çatı örtülü, sütunlarla desteklenen girişin II. Dünya Savaşı sonrasında onarılan haliyle üç yönden açık olduğu ve yapının köşelerinde dört kubbe yer aldığı bilgisini verir (2006: 233). Dolayısıyla restorasyon sırasında Osmanlı Dönemi eklerinin kaldırıldığı anlaşılmaktadır.

Restorasyon sırasında ortaya çıkarılan yapının kuzeydoğu dış duvarındaki bir kemerin altında keşfedilen, günümüzde kayıp olan bir duvar resmi, yapının bir manastır kompleksinin *katholikon*'u olarak işlev gördüğünü kanıtlamıştır (Semoglou, 2012: 159).

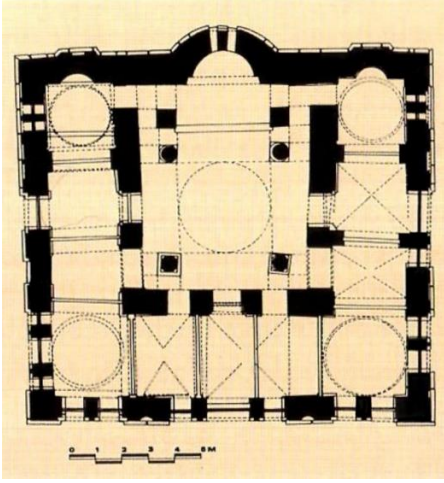
Mango'nun belirttiği üzere; *manastırların belirgin özelliği gömü yeri olarak kullanılmalarıydı. Kilise ve narteks duvarlarında, özel olarak yaptırılmış ambulatoryum ve şapellerde, kemerli nişler içinde lahitler, ölenlerin portreleri ve soylu ataları Palaiologoslar, Dukaslar, Kantakuzenoslar*

⁸ Fotoğraflar için bkz. ThessToday.gr, 2023.

ile olan yüksek ilişkilerine ait ayrıntılar veren gösterişli yazıtlar yer alırdı (2006: 220). Bu bilgiler ışığında, Azize Ekaterini Kilisesi'nin içinde bir gömü yerinin bulunması⁹ yapının bir manastır kilisesi olarak inşa edilmiş olduğu görüşünü güçlendirmektedir.

Plan

Kourkoutidou-Nikolaïdou ve Tourta; “Azize Ekaterini Kilisesi'nin doğuda iki simetrik şapel ile sonlanan kapalı bir ambulatoryum ile çevrelenmiş karmaşık tetrastil, kapalı Yunan haç plana sahip” olduğunu belirtir (1997: 118). Yapı, Geç Dönem Bizans mimarisinin dehlizli tip plan şemasında görüldüğü gibi, orta mekânı üç yönden çevreleyen bir dehliz/ambulatoryuma sahiptir; ancak merkez mekân kapalı Yunan haçı planlıdır. Bu bölüm apsisle birlikte, dehlizli tipteki gibi, ambulatoryum duvarlarından yüksek bir kütle halindedir (Görsel 6).



Görsel 6: Azize Ekaterini Kilisesi, plan

Kaynak: Kourkoutidou-Nikolaïdou, Tourta, 1997: fig. 134

Kilise doğu-batı doğrultusunda uzanan, *tribelon*'u ile batı cepheden giriş sağlanan, cepheleri oldukça hareketli, kare planlı zemine oturan bir yapıdır. Batıdaki narteks işlevi görev bölümü, kuzey ve güney hat boyunca uzanan ambulatoryumun, kesintisiz bir biçimde devam etmesini sağlayan bir parçası durumundadır (Görsel 6).

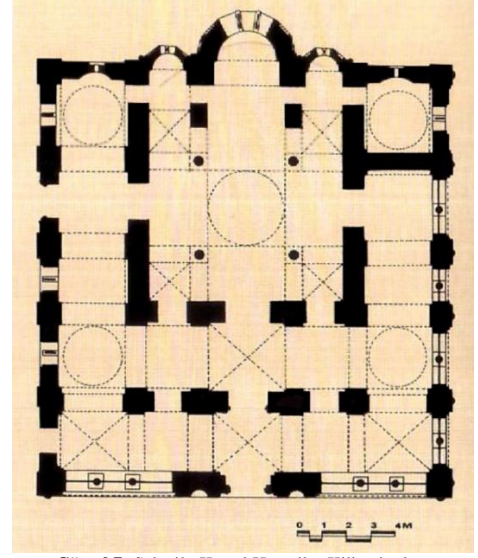
Yapı doğuda, içeride yarım daire ve dışarıda çokgen olan bir apsis ile sonlanır. Ambulatoryumun doğu ucundaki mekânlar da apsis benzeri bir düzenlemeye sahiptir. İçten yarım daire planlı bu apsisler dışta doğu duvardan hafif dışa taşkındır (Görsel 6). Kourkoutidou-Nikolaïdou ve Tourta (1997: 118) ile Semoglou (2012: 160); ambulatoryumun doğu ucundaki bölümleri şapel olarak tanımlar.

Ana çekirdeği kubbe ile örtülü naosta kubbe, doğu yönündeki bağımsız payelerle desteklenmiş dört serbest destek ile taşınmaktadır. Haç kollarını beşik tonozlar örter. Yapının dört köşesindeki mekânları kubbeli, kalan bölümler ise beşik ve çapraz tonozludur (Görsel 6).

Azize Ekaterini Kilisesi'nin dört küçük kubbesi sekizgen şeklindedir. Kubbeler oranları ve inşa detayları açısından birbirlerinden farklıdır. Doğudaki kubbeler biraz daha küçük

çaplıdır ve batıdaki çifte göre orantılı biçimde daha uzundur (Çurčić, 2003: 68).

Azize Ekaterini Kilisesi, Selanik'teki manastır kiliseleri arasında yer alan, 1310-1314 yılları arasında Patrik I. Nifon tarafından kurulan manastırın *katholikon*'u Kutsal Havariler (*Hagioi Apostoloi*) Kilisesi ile aynı mimari tipe aittir. Ancak Azize Ekaterini Kilisesi, Kutsal Havariler Kilisesi'nden dış narteksinin olmaması yönünden ayrılır (Kourkoutidou-Nikolaïdou ve Tourta, 1997: 118, 121) (Görsel 6-7).



Görsel 7: Selanik, Kutsal Havariler Kilisesi, plan

Kaynak: Kourkoutidou-Nikolaïdou, Tourta, 1997: fig. 139

Eyice dehlizli tipin başkentteki örneklerinden bahsederken; “İstanbul'da günümüze kadar az veya çok değişerek gelebilmiş örnekleri Pammakaristos (Fethiye c). Lips (Fenari İsa Camii) ve Hagios Andreas (Koca Mustafa Paşa Camii) manastır kiliseleridir.” demektedir (1988: 49). Azize Ekaterini Kilisesi planına benzeyen başkentteki yapılar arasında Aziz Andreas Kilisesi (*Hagios Andreas en ti Krisei*) 13. yüzyılın üçüncü çeyreğine; Konstantin Lips Manastırı Güney Kilise 13. yüzyıl sonu-14. yüzyıl başına ve Theotokos Pammakaristos Manastır Kilisesi kuzey yapısı 13. yüzyılın sonlarına aittir.¹⁰

Selanik yapılarının başkent etkisi sergilediğinden söz eden C. Mango; Azize Ekaterini Kilisesi ile Kutsal Havariler (Görsel 7) ve Aziz Panteleimon Kilisesi'ni birbirine benzer üç örnek olarak ele alır. Mango'ya göre; *bu kiliselerin göze batan bir özelliği üç yandan, genellikle çatı örtülü, sütun dizileriyle desteklenen bir giriş gibi görünen üstü örtülü birer galeri katı ile çevrelenmesidir. Bu galeri katlarının Selanik'teki varlığı Konstantinopolis yapılarına ışık tutar* (2006: 233).

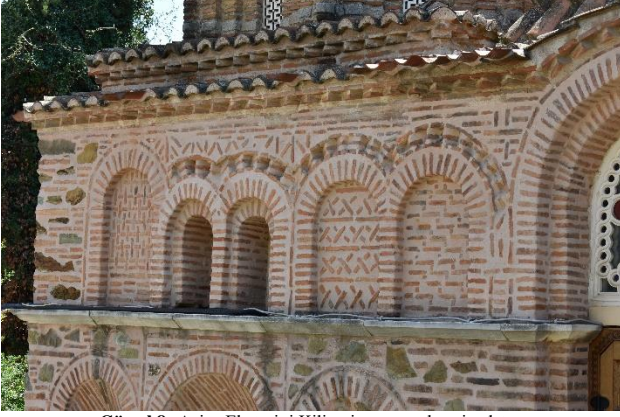
Dış Cepheler ve Çiniler

Taş-tuğla almaşık teknikte inşa edilen, ancak cephe süslemelerinde ağırlıklı olarak tuğla ve az sayıda çini süsleme kullanılan Azize Ekaterini Kilisesi Orta ve Geç Bizans Dönemi kilise mimarisinin cephe düzenlemelerinin tipik bazı özelliklerini taşır. Yapıda yer yer bazı başkent Orta

⁹ Kilise içindeki gömü yerine ilişkin bkz. Semoglou, 2012: 160.

¹⁰ Dehlizli tipteki bazı yapılara ilişkin bkz. Eyice, 1963: 5-20.

ve Geç Bizans Dönemi yapıları ile özellikle Yunanistan'da hâkim olan çerçeve duvar tekniği göze çarpar. Kilisenin doğusunda eğimli bir kornişin üstünde ve altında olmak üzere alçak kör kemerler ve sıg konşelerle belirginleştirilmiş bir düzen hâkimdir. Ambulatoryum duvarları mermer korniş (Görsel 8) ile ikiye bölünmüştür (Semoglou, 2012: 161).



Görsel 8: Azize Ekaterini Kilisesi, mermer korniş, detay
Kaynak: yazara aittir-Ağustos 2022

Kilisenin dış duvarları, kemerler, konşeler ve kademelendirilmiş kemerlerle süslenmiştir (Görsel 8-9). Bu süsleme vurgusu, dekoratif tuğla işçiliği ile kademeli/içe çekik kemerlerin içlerine yerleştirilen çini karoların (Görsel 10-20) kullanımıyla daha da güçlü bir görünüm kazanmıştır (Semoglou, 2012: 161).



Görsel 9: Azize Ekaterini Kilisesi, kademeli/içe çekik kemer ve konşe detayı
Kaynak: yazara aittir-Ağustos 2022

Yapının doğudaki kubbelerinin kasnaklarında taş ve tuğla şeritlerinin dönüşümlü olarak kullanıldığı almaşık tekniğe diğer Selanik kiliselerinde rastlanmaz. Buna karşılık, batıdaki iki kubbe tamamen tuğladan yapılmıştır. Ana kubbenin kasnağında kolonlar, pencereleri çerçeveleyen nişlerle dönüşümlü olarak kullanılmıştır (Çurčić, 2003: 68). Kilisenin kubbe cephelerinde yer alan ve köşeleri vurgulayan tuğla örgüler Epiros Despotluğu ile ilişkilendirilen kiliselerde kubbe mimarisinin ayırt edici bir özelliğidir. Arta'daki Panagia Paregoritissa bu yönden Azize Ekaterini Kilisesi'ne benzer. Epiros'a özgü diğer teknik özellikler

arasında yer alan Azize Ekaterini Kilisesi'nin haç kollarının ana pencerelerini çevreleyen ve duvar yüzeyinden hafifçe geri çekilmiş olan yarım daire *tympanium*'lar Voulgareli'deki Panagia Vellas Kilisesi'nde görülür. Selanik'teki yapının cephelerinde çevreleme öğeleri olarak kullanılan geri çekilmiş köpekdişi frizler de Epiros mimarisinde görülür ve yine Arta'daki Panagia Paregoritissa'nın doğu cephesinde karşımıza çıkar. Bu özellikler Selanik'te nadirdir. Epiros mimarisinin Selanik'te etkisi olduğu açık olsa da Selanik'te Geç Dönem'de canlanan mimari etkinlikte Konstantinopolis mimarisinin etkisi en belirgin olanıdır (Çurčić, 2003: 68-69). Çalışmamızın konusunu oluşturan Azize Ekaterini Kilisesi çinileri, yapının dış cephelerinde yer alır. Çiniler ambulatoryum kuzey ile güney duvarlarına ve kilisenin doğu duvarına dağılır. Toplam on üç karo vardır. Bunlardan ikisi tamamen tahrip durumdadır (Görsel 12-13).

Doğu duvardaki üç çini renk ve desenleri kısmen korunmuş durumda günümüze gelebilmiştir. Çinilerden biri kayıptır; çininin yerine restorasyon sırasında tuğla ve harç ile örgü yapıldığı anlaşılmaktadır (Görsel 10-11, 22). Kuzey duvardaki çiniler yan yana sıralanan iki kemerin ortasına altı üstlü olacak biçimde yerleştirilmiştir. Tahrip durumda olan çiniler bunlardır (Görsel 12-13). Güney duvarın batı köşesindeki kemer içinde yer alan altı üstlü yerleştirilmiş çiniler iyi durumdadır. Çinilerin arasında yatay düzlemde uzanan tuğla süsleme yer alır (Görsel 14-15, 22). Güney duvarda içe çekik köpekdişi friz ile çevrelenen kemer içinde yer alan iki çiniden biri iyi durumdadır. Karolardan birinin yarısından fazlası olasılıkla restorasyonda yapılan değişiklikler nedeniyle yok olmuştur (Görsel 16-17, 22). Güney duvarda, cephenin merkezine doğru konumlanan içe çekik köpekdişi friz ile çevrelenen, kademelenmiş kemerler içindeki dört çininin desenleri görülebilirken, sır tabakaları tahrip durumdadır (Görsel 18-21, 22).

Kilisenin çinileri teknik olarak ince *sgraffito*¹¹ (*incised-sgraffito*) tekniğindedir. Çinilerin hamuru üzerinde astar vardır. Çiniler sürekli çevresel koşullara maruz kaldığı için bozulmaya uğramıştır.

Çinilerin hamur rengi kilise ambulatoryum duvarlarında kullanılan tuğlalar¹² ile aynıdır. Munsell kataloğuna göre 5YR 7/4 tonunu verir. Bu durum, ambulatoryum duvarlarında kullanılan tuğla ile sırlı çinilerin aynı atölyede hazırlandığını akla getirir. Nitekim bu konuda Hadjityphonos (2018: 275-278) ve Maltseva ile Zavorina (2022: 51); "Selanik'teki Azize Ekaterini Kilisesi'nin çinilerinin yerel bir atölyede üretilmiş olduklarının düşünüldüğü"nü söylerler.

K. P. Konstantinidou ve K. T. Raptis'in ortak bildiri metninde; Selanik'teki metro projesi kapsamında gerçekleştirilen büyük çaplı bir kurtarma kazısı sırasında nümizmatik ve seramik kanıtlara göre 11. yüzyılın sonları ya da 12. yüzyılın başlarına tarihlenen bozulmamış bir yol üzerinde rastlanan pişmiş toprak çubuklar ve "S" biçimli pişmiş toprak objelerin kent merkezinde yer alan bu bölgede

¹¹ *Sgraffito* tekniğine ilişkin bkz. Papanikola-Bakirtzis, 1987: 195; Armstrong, 2008: 435; Doğer, 2011: 48.

¹² Kilise ambulatorium duvarlarındaki tuğlalar sıkı dokulu, az gözenekli, çok az taşçık ve tuğla kırığı katkılı, temiz görünümlü özellikte hamura sahiptir. Gözeneklerin iri

olduğu dikkati çeker. Bazı tuğlalardaki renk bozulmaları yüksek pişme ısısını, ancak fırın içi ısı dağılımındaki düzensizliği işaret etmektedir.

11. yüzyıla ait sırlı seramik üretimi fırınının varlığına işaret ettiğinden söz edilir (2012: 589-590). Bu verilerden yola çıkıldığında, Orta Bizans Dönemi'ne ait bu seramik fırınlarının Geç Dönem'de de faaliyet gösterdiği düşünülebilir. Buradan Azize Ekaterini Kilisesi sırlı tuğlalardan üretilmiş çinilerinin kent merkezindeki seramik fırınlarına atfedilmesi de mümkündür.

A. C. Antonaras'ın belirttiği üzere; *Orta Bizans Dönemi'nde, doğu şehir surlarının dışında ve çok yakınında faaliyet gösteren tuğla ve çatı kiremiti üretiminde uzmanlaşmış özel seramik atölyeleri vardı. 10. yüzyılın başlarında ve ortalarında kaynaklarda bunlara "fırınlar" anlamında kamiania deniyordu. Bu tip fırınlarda üretilen tuğla cinsi, kentin günümüze ulaşan yapılarında görülebilir. Genellikle Bizans Dönemi'ne tarihlenen kapların üretiminde kullanılan tek diğer seramik fırını ise şehrin güneybatı kesiminde ortaya çıkarılmıştır* (2016: 119). *Geç Bizans Dönemi'ne gelindiğinde kentte çanak çömlek üretimi de artmış; sırlı kaplar bu dönemde karakteristik hale gelmiştir... Arkeolojik kanıtlara göre, çanak çömlek atölyeleri şehrin merkezindeki açık alanlarda ve batı ile doğu şehir surlarına yakın yerlerde bulunurken; şehrin batı kesimindeki tarlalarda bulunan tuğla ve çatı kiremitleri atölyeleri son zamanlarda Geç Dönem'e tarihlenmiştir. Kentteki ayakta kalan anıtın çoğu, bu atölyeler tarafından üretilen ürün cinslerini göstermektedir* (2016: 125). Azize Ekaterini Kilisesi de bu yapılardan biridir.

Azize Ekaterini Kilisesi'nin çinilerinin renk kartelasında sarı ve yeşil olmak üzere iki farklı tonda sır kullanıldığı görülür. Dolayısıyla kilisenin çinileri monokrom özelliktedir. Olumsuz çevresel koşullara maruz kalan çinilerin yüzeyindeki sır zamanla parlaklığını yitirmiş; renklerde bozulmalar oluşmuştur (Görsel 21). Sarı renkli panolardaki bozulmalar kiremit rengi ile kahverengiye dönerken, yeşil renkli panolardaki bozulmalar mavimsi ve morumsu renk lekeleri (örneğin: Görsel 18-19) oluşturmuştur. Bu durum çevresel koşulların çiniler üzerindeki etkisinin bir sonucu olarak açıklanırken; çini yüzeyindeki sırların bozulmasının, sırların kimyasal bileşimi ve kolay yıpranabilen bir malzeme olmasıyla ilişkili olduğu unutulmamalıdır.

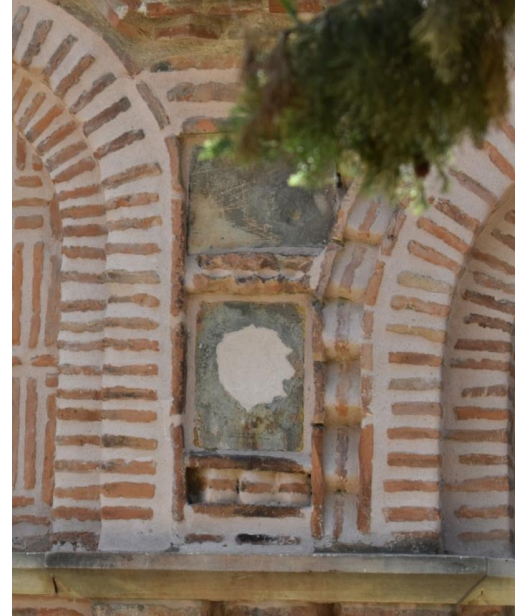
Azize Ekaterini Kilisesi'nin çinilerinde yer alan desenlere bakıldığında; genellikle kare ya da dikdörtgen biçimli karolara yerleştirilmiş dairesel madalyonlar içinde dört kollu rozet (Görsel 10, 15, 19, 22) veya altı yapraklı çiçek/altı kollu rozet motifleri (Görsel 10, 15, 19), iki örnekte dört kolu eş boyda haç motifleri (Görsel 10-11, 16-17, 22), bir örnekte ise dört kollu rozetin işgal ettiği alanın sağına işlenmiş kuş motifleri (Görsel 19-20, 22-23) dikkati çeker. Doğu duvarda ve güney duvarın batısındaki kemer içlerinde yer alan iki panoda, (Görsel 10 ve 15) ana deseni çevreleyen iç içe geçmiş iki daire biçiminde işlenen madalyonlarda dairelerin arasındaki kısımlar zikzak motifleri ile doldurulmuştur.



Görsel 10: Azize Ekaterini Kilisesi, doğu duvardaki çiniler
Kaynak: yazara aittir-Ağustos 2022



Görsel 11: Azize Ekaterini Kilisesi, doğu duvardaki çinilerden haç motifli pano
Kaynak: InThessaloniki.com, 2019



Görsel 12: Azize Ekaterini Kilisesi, kuzey duvardaki çiniler
Kaynak: yazara aittir-Ağustos 2022



Görsel 13: Azize Ekaterini Kilisesi, kuzey duvardaki çiniler
Kaynak: yazara aittir-Ağustos 2022



Görsel 16: Azize Ekaterini Kilisesi, güney duvardaki çini
Kaynak: yazara aittir-Ağustos 2022



Görsel 14: Azize Ekaterini Kilisesi, güney duvardaki çiniler
Kaynak: yazara aittir-Ağustos 2022



Görsel 17: Azize Ekaterini Kilisesi, güney duvardaki çini
Kaynak: yazara aittir-Ağustos 2022



Görsel 15: Azize Ekaterini Kilisesi, güney duvardaki çiniler
Kaynak: yazara aittir-Ağustos 2022



Görsel 18: Azize Ekaterini Kilisesi, güney duvardaki çiniler
Kaynak: yazara aittir-Ağustos 2022



Görsel 19: Azize Ekaterini Kilisesi, güney duvardaki çiniler
Kaynak: yazara aittir-Ağustos 2022

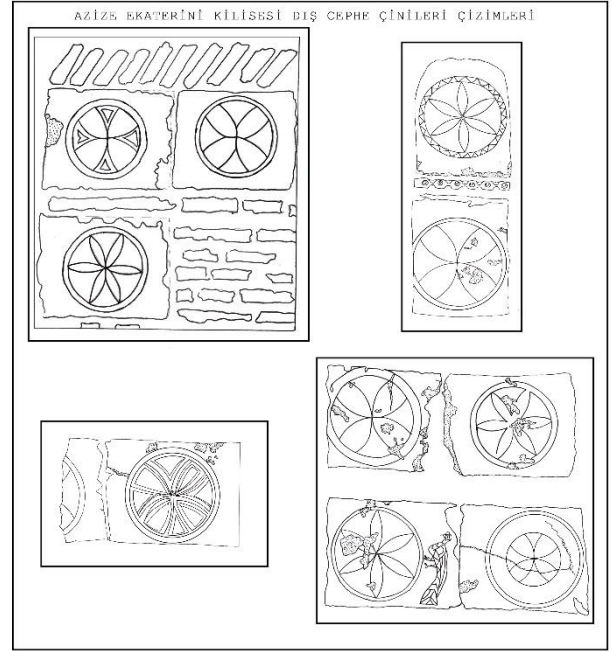


Görsel 20: Azize Ekaterini Kilisesi, güney duvardaki çinilerden detay
Kaynak: yazara aittir-Ağustos 2022

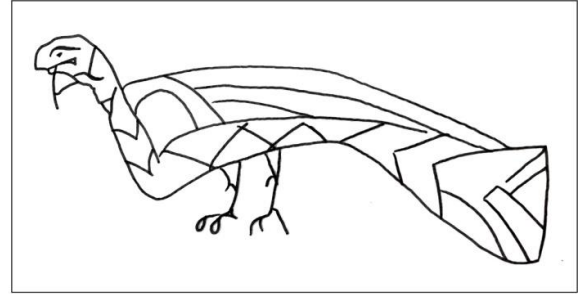


Görsel 21: Azize Ekaterini Kilisesi, güney duvardaki çinilerde bozulmalar (Siyahla taralı alanlar bozulmaları göstermektedir.)

Kaynak: yazara aittir-Ağustos 2022



Görsel 22: Azize Ekaterini Kilisesi, çini çizimleri
Çizim: yazara aittir, 2022



Görsel 23: Azize Ekaterini Kilisesi, güney duvar, çini üzerindeki kuş figürü
Çizim: yazara aittir, 2022

DEĞERLENDİRME

Azize Ekaterini Kilisesi çinilerinde süsleme motifi olarak işlenen iç içe daireler ile çevrelenen haç, dört kollu rozet, altı yapraklı çiçek/altı kollu rozet, daireler arasındaki zikzak ve bir örnekteki kuş figürünün neredeyse tüm Bizans coğrafyasına yayılan ve bu sanatta, kilise mozaiklerinden duvar resimlerine, el yazmalarından sikkelere ve seramiklere kadar, pek çok farklı eser grubunda sıklıkla rastlanan süsleme unsurları olduğunu belirtmek mümkündür. Bu motifler birer süsleme unsuru olsa da, ikonografik açıdan Bizans Sanatı'nın sembolik yönünü yansıtır.

Çinilerde süsleme olarak altı yapraklı çiçek/altı kollu rozet motiflerinin seçilmiş olması ve aynı motifin Palaiologos Dönemi'ne ait Selanik'te darbedilmiş *trachy*'lerin arka yüzünde kullanılması, Azize Ekaterini Kilisesi'nin muhtemelen Palaiologos Hanedanı'na ait imparatorluk yapılarıyla ilişkili olduğuna dair kabul edilebilir bir öneri sunulmasına neden olmuştur (Semoglou, 2012: 161-162).

Geç Bizans Dönemi'ne ait Azize Ekaterini Kilisesi'nin çinilerindeki dört kollu rozetin benzerlerine Erken

Dönem'den başkentteki Aya Sofya Kilisesi¹³ iç narteks tonozları ve kemerlerindeki mozaiklerde rastlanır (Görsel 25). Burada kemer içlerindeki dört kollu motif kare çerçeve içine diyagonal olarak yerleştirilmiştir. Tonoz içlerindeki mozaiklerde dilimli madalyonlar içindeki motiflerde ise kolların sayısı sekizdir.

Dört kollu rozet motifinin kronolojik olarak 6. yüzyıla kadar geriye götürülebilmesi, Bizans Sanatı'ndaki motiflerin bazılarının erken dönemlerden geç döneme kadar değişmeksizin birbirini tekrar ederek varlığını sürdürdüğünü savunmaya imkân verir.



Görsel 25: Aya Sofya Kilisesi narteks tonoz ve kemerleri, detay
Kaynak: yazara aittir, 2019

Azize Ekaterini Kilisesi doğu duvarındaki çinide betimlenen haç motifinin (Görsel 10, 22) benzerlerini Komnenoslar Dönemi'nden Geç Bizans Dönemi'ne uzanan yüzyıllar arasında üretilmiş sırlı seramik kaplarda, özellikle ince *sgraffito* tekniğinde işlenmiş örneklerde sıklıkla görmek mümkündür.¹⁴

Yumuktepe Höyüğü (Mersin) kazılarında haç motifli, taştan bir kutsalekmek damgası¹⁵ ele geçmiştir (5.2x4.4 cm, 5.-7. ya da 11.-13. yüzyıl, Köroğlu, 2024: 500).

Altı kollu rozet motifinin işlendiği bir esere günümüzde Eskişehir'deki Eti Arkeoloji Müzesi'nin teşhirinde rastlanmıştır. Pişmiş topraktan yapılmış, daire biçimli ekmekek damgasında¹⁶ rozetin kollarının arasında kalan boşluklarda Yunanca bir yazıt yer alır (Görsel 26).



Görsel 26: Bizans Dönemi'ne ait pişmiş toprak ekmekek damgası, Eti Arkeoloji Müzesi, Eskişehir

Kaynak: S. Zenbilci, 2024

Azize Ekaterini Kilisesi çinilerinden kuş motifli panoda, profilden verilen figürün uzun boynu ve uzun kuyruğu dikkati çeker. Kuşun boyun ve karın kısmında ardışık zikzaklar işlenmiştir. Kuşun kanatları kapalıdır. Bacakları ince ve kısa, pençeleri kısadır. Figür oldukça stilizedir ve basit çizgilerle betimlenmiştir. Bu nedenle cinsini belirlemek mümkün görünmese de uzun kapalı kuyruk ve boyun ve karın kısmına işlenen zikzaklar "kral sülün"ü akla getirir (Görsel 20, 23). Kuş figürlerine 12.-15. yüzyıla ait Bizans sırlı seramik kaplarda sıklıkla rastlanır.¹⁷

Özellikle 13. yüzyıl sonlarında ortaya çıkan belirgin lokal üsluplar arasında önemli bir yer tutan Selanik üretimi *sgraffito* sırlı kâselerde Azize Ekaterini Kilisesi çinisindeki gibi kuş figürleri yaygındır. Bu kâselerde kuş figürleri stilize edilerek işlenmiştir. Çoğu, güvercine benzer, şişkin karınlı ve kısa boyunlu bu figürlerin gagasının ucunda aşağı doğru sarkan yaprak motifli bulunur.¹⁸

Selanik'teki Vlatadon Manastırı Mezarlığı kazı buluntuları arasında ele geçen ve bir kısmı günümüzde Selanik'teki Bizans Kültürü Müzesi'nde korunan ve teşhirde yer alan 13.-15. yüzyıla tarihlenen sırlı kaplarda, Azize Ekaterini Kilisesi çinilerindeki hem rozetlerin ve haç motifinin hem de kuş figürünün benzerlerinin (Görsel 27) işlendiği dikkati çeker.¹⁹

¹³ Aya Sofya Kilisesi'ne ve mozaiklerine ilişkin bkz. Ebersolt, 1910; Whittemore, 1933; Whittemore, 1936; Whittemore, 1942; Schneider, 1941; Underwood, 1951: 367-370; Mango, 1962; Mainstone, 1965-66: 23-49; Cormack ve Hawkins, 1977: 175-251; Cormack, 1981: 131-149; Eyice, 1984: I-III. ciltler; Eyice, 1991: 206-210; Eyice, 1993: 446-447; Müller-Wiener, 2001: 84-96; Freely ve Çakmak, 2004: 90-128, Erdihan, 2010.

¹⁴ Bire bir benzer iki örnek Port St. Symeon'da ele geçmiştir. Haç motifleri *sgraffito* tekniğiyle işlenmiştir. Eserler için bkz. Korucu, 2013: 392-393, kat. no. 192-193.

¹⁵ Haç tasvirli örnekler genellikle Erken Bizans ve İkonoklazma dönemlerine tarihlendirilmekte birlikte günümüze kadar haçın farklı şekillerinin taşıdığı önemden dolayı her dönem tören ekmekeklerinin mühürlenmesinde tercih edildiği gözle çarpılmaktadır (Köroğlu, 2024: 498).

¹⁶ Ekmekek damgalanının tarihsel gelişimine değinen bir çalışma için bkz. Friedenber, 1994/1995: 1-21; Erken Hıristiyanlık ve Bizans Dönemi ekmekek damgalan ve

sebolizmini inceleyen bir çalışma için bkz. Galavaris, 1970; Anadolu'da bulunan Bizans Dönemi ekmekek damgası örnekleri için bkz. Köroğlu ve Seçkin, 2023: 355-376; Köroğlu, 2024: 485-515.

¹⁷ Kuş figürlü Bizans sırlı seramiklerinden Serez örneklerine ilişkin bkz. Papanikola-Bakirtzis, Dauterman Maguire, Maguire, 1992; İzmir Müzesi örneklerine ilişkin bkz. Doğer, 2001: 57-96; Divriği Kale Kazısı örnekleri için bkz. Acara Eser, 2019: 41-60; Metropolis Kazısı'ndan örnekler için bkz. Meriç, 2023: 403-433; İslam Sanatı etkisinde kuş figürlü Bizans seramikleri için ayrıca bkz. Doğer, 1997: 15-17. Anadolu ve yakın çevresinde üretilmiş Orta Bizans Dönemi sırlı seramiklerinden kuş figürlü örnekler için bkz. yüksek lisans tezi: Korucu, 2013.

¹⁸ bkz. Armstrong, 2008: 439. Örnekler için bkz. Papanikola-Bakirtzis, 1987: 193-304. Ayrıca; Papanikola-Bakirtzis, 1999: 188-9; aktaran: Armstrong, 2008: 439.

¹⁹ Vlatadon Manastırı Mezarlığı kazı buluntuları D. Makropoulou (Δ. Μακροπούλου) tarafından yayınlanmıştır. Seramikler için bkz. Makropoulou, 1995: 7-51.



Görsel 27: Vlatadon Manastırı Mezarlığı kazı buluntuları, Bizans Kültürü Müzesi, Selanik

Kaynak: yazara aittir, 2022

Hem kuş figürlü hem de dört veya altı kolu rozet motiflerinin işlendiği ince *sgraffito* örnekler Rodop'taki *Mikro Pisto* köyünde ortaya çıkarılan sırlı seramik atölyesinde ele geçen parçalarda karşımıza çıkar.²⁰ Nesebâr'da ince *sgraffito* tekniğinde işlenmiş kuş figürlü kaplar bulunmuştur.²¹

Konstantinopolis'teki yapılar ile kentin çeşitli bölgelerinde ele geçen ve çeşitli Dünya koleksiyonlarında yer alan çinilere ilişkin bir katalogta incelenen 9. yüzyıl ortaları-11. yüzyıl aralığına ait parçaların (Kolektif, 2001: 172-310'da) hiçbiri üslup yönünden Selanik'teki Azize Ekaterini Kilisesi örneklerine benzememektedir. Katalogdaki çinilerin çoğu sır altı boyama tekniğinde, kaba konturlarla belirginleştirilmiş geometrik, bitkisel ve bunların soyut varyasyonlarını içeren motiflerle süslenmiş; Azize Ekaterini Kilisesi çinilerinden daha erken dönemlere ait parçalardır. Bu eserlerin yalnızca küçük bir grubunu oluşturan figürlü örnekleri daha ince işçilikle hazırlanmış görünmektedir (örneğin: kat. no. XII.1, A.1-A.28; B.1, F.1-F.4, Kolektif, 2001 içinde). Öte yandan bu çiniler dış cephelerde değil, iç mekânda kullanılmış çinilerdir.

SONUÇ

Bizans mimarisinde kilise cephelerine, özellikle büyük kentlerde kent merkezinde yer alan yapılarda önem verildiği dikkati çeker. Başkent dışında çoğu kentte kiliseler, başkentten mimari üslubunu yansıtsa da bu yapıların çoğu buldukları bölgeye özgü bazı mimari özellikler de taşır. Geç Bizans Dönemi'nde özellikle Makedonya Bölgesinde kilise mimarisi başkent örneklerine benzemekle birlikte, başkentten ayrılan lokal özelliklere sahiptir. Bazı yapılar ise ünük mimari unsurlarla donatılmıştır.

Bu çalışmada Selanik'teki Geç Bizans Dönemi-Palaeologoslar Dönemi'ne ait Azize Ekaterini Kilisesi'nin dış cephelerinde yer alan çiniler incelenmiştir. Geç Bizans Dönemi kilise mimarisinde dış cephelerde tuğla üzerine sır

kullanılarak üretilmiş çinilerin kullanıldığı başka yapı bilinmemektedir. Selanik'teki Geç Dönem yapılarında da mimari çini kullanımına rastlanmaz. Dolayısıyla Azize Ekaterini Kilisesi hem kendi dönemi içinde hem de Selanik kentindeki Bizans kiliseleri arasında ünük bir uygulama sergiler. Bu durum, çinilerin bu yapıya özel olarak üretildiğini söylemeye imkân verir. Kilisenin cephelerindeki çiniler, yapının tuğla süslemeli cephelerinde renkli bir görünüm elde edilmesini sağlamıştır. Böylece bu yapı Geç Bizans Dönemi kilise mimarisinde cephe tasarımının önemini ortaya koyar.

Kilisenin ambulatoryum kuzey ile güney duvarlarına ve kilisenin doğu duvarına dağılan çiniler ince *sgraffito* tekniğinde ve monokrom örneklerdir. Çinilerdeki haç, dört kollu rozet ve altı yapraklı çiçek/altı kollu rozet ile kuş figüründen oluşan motifler Geç Bizans Dönemi sırlı seramiklerinde en sık işlenen motifler arasında yer alırlar.

Araştırmacılar kilisenin çinilerinin yerel bir atölyede üretilmiş olduklarını ileri sürerler. Geç Dönem Selanik kiliseleri ağırlıklı olarak tuğladan inşa edildiğinden, tuğla malzemenin yerel atölyelerde hazırlandığı tezi akla yatkın görünmektedir. Kilisenin çinileri tuğla üzerine hazırlanmış olduğu için, çinilerle tuğlaların aynı atölyede üretilmiş olması mümkündür.

Bu çalışma ile Bizans Dönemi mimari çinileri arasında başkent dışında spesifik bir grubu temsil eden Azize Ekaterini Kilisesi çinilerinin incelemesi yapılarak bilim dünyasına katkı sunulmak istenmiştir. Yapının çinilerini detaylı olarak ele alan bir çalışmaya rastlanmamıştır.

²⁰ bkz. Zekos, 2003: fig. 14-15.

²¹ bkz. Manolova, 2017: fig. 2: 8-9.

KAYNAKÇA

- Acara Eser, M. (2019), "Divriği Kale Kazısı Sırlı Seramiklerinden Kuş ve Balık Figürlü Örnekler", SDÜ Fen-Edebiyat Fakültesi Sosyal Bilimler Dergisi, 48: 41-60.
- AMSHistorica. (2024), "Agia Aikaterini, Thessaloniki, Greece", <http://hdl.handle.net/20.500.14008/9662>
- Antonaras, A. C. (2016), "Artisanal production in Byzantine Thessaloniki (4th-15th century)", *Hinter den Mauern und auf dem offenen Land Leben im Byzantinischen Reich*, Mainz: Verlag des Römisch-Germanischen Zentralmuseums, 113-140.
- Armstrong, P. (2008), "Production, Manufacture and Technology. Ceramics", *The Oxford Handbook of Byzantine Studies*, (edt. R. Cormack, J. F. Haldon, E. Jeffreys), Oxford: Oxford University Press, 429-443.
- Bakirtzis, C. (2003), "The Urban Continuity and Size of Late Byzantine Thessalonike", *Dumbarton Oaks Papers*, 57: Symposium on Late Byzantine Thessalonike: 35-64.
- Barker, J. W. (2003), "Late Byzantine Thessalonike: A Second City's Challenges and Responses", *Dumbarton Oaks Papers*, 57: Symposium on Late Byzantine Thessalonike: 5-33.
- Büktel, Y. (1995), *Studios Manastırı Bazilikasının Üst Örtü Problemi*, doktora tezi, İstanbul.
- Cormack, R. ve Hawkins, E. J. W. (1977), "The Mosaics of St. Sophia at Istanbul: The Rooms above the Southwest Vestibule and Ramp", *Dumbarton Oaks Papers*, 31: 175-251.
- Cormack, R. (1981), "Interpreting The Mosaics of S. Sophia at Istanbul", *Art History*, 4(2), June: 131-149.
- Ćurčić, S. "The Role of Late Byzantine Thessalonike in Church Architecture in the Balkans", *Dumbarton Oaks Papers*, 57: Symposium on Late Byzantine Thessalonike: 65-84.
- Diehl, C. (1910), *Manuel d'art Byzantin*, Paris.
- Diehl, C.; Tourneau, M.; Saladin, H. (1918), *Les Monuments Chrétiens de Salonique*, Paris.
- Doğer, L. (1997), "İslam Sanatı Etkisinde Kuş Figürlü Bizans Seramikleri", *Arkeoloji ve Sanat*, 77: 15- 17.
- Doğer, L. (2001), "İzmir Arkeoloji Müzesindeki Kuş Figürlü Bizans Seramiklerine Üslupsal Açından Bir Yaklaşım", *Sanat Tarihi Dergisi*, 11(11): 57-96.
- Doğer, L. (2011), "Kadın Figürlü Bizans Seramikleri", *Sanat Tarihi Dergisi*, 20(2): 45-60.
- Ebersolt, J. (1910), *Sainte Sophie de Constantinople étude de topographie d'apres les cérémonies*, Paris:
- Erciyas, D. B. ve Tatbul, M. N. (2016). "Anadolu'da Ortaçağ Kazıları ve Komana", 37. Kazı Sonuçları Toplantısı, 2. Cilt, (haz. A. Özme), Ankara, 611-626.
- Erdihan, Y. (2010), *Ayasofya'da Bulunan Zoe ve Komnenos Mozaikleri: Resimsel Düzenleme ve Konu Üzerine Karşılaştırmalı Bir İnceleme*, yüksek lisans tezi, İstanbul.
- Ermiş, Ü. M. (2019), "Niksar'dan Bizans Dönemi'ne ait Keramoplastik ve Çini Örnekleri", *Art-Sanat*, 12: 193-204.
- Ettinghausen, E. S. (1954), "Byzantine Tiles from the Basilica in the Topkapu Sarayı and Saint John of Studios", *Cahiers Archéologiques*, 7: 79-88.
- Eyice, S. (1961). "Bizans Mimarisinde Dış Cephelerde Kullanılan Bazı Keramoplastik Süs Çömlükleri", *Ayasofya Müzesi Yıllığı* 3: 25-28.
- Eyice, S. (1963), *Son Devir Bizans Mimarisi Palaiologoslar Devri Anıtları*, İstanbul: İstanbul Üniversitesi Edebiyat Fakültesi.
- Eyice, S. (1984), *Ayasofya, C. I-III*, İstanbul: Yapı Kredi Yayınları
- Eyice, S. (1988), "Bizans Mimarisi", *Mimarbaşı Koca Sinan: Yaşadığı Çağ ve Eserleri*, İstanbul: Vakıflar Genel Müdürlüğü, 45-51.
- Eyice, S. (1991), "Ayasofya", *TDV İslam Ansiklopedisi*, C. 4, İstanbul: Türkiye Diyanet Vakfı Yayınları, 206-210.

- Eyice, S. (1993), “Ayasofya”, *Dünden Bugüne İstanbul Ansiklopedisi*, C. 1, İstanbul: Tarih Vakfı Yayınları, 446-447.
- Freely, J. ve Çakmak, A. S. (2004), *Byzantine Monuments of Istanbul*, Cambridge: University Press.
- Friedenberg, D. M. (1994/1995), “The Evolution and Uses of Jewish Byzantine Stamp Seals”, *The Journal of the Walters Art Gallery*, 52/53: 1-21.
- Galavaris, G. (1970), *Bread and the Liturgy - The Symbolism of Early Christian and Byzantine Bread Stamps*, Madison: University of Wisconsin Press.
- Gerstel, S. E. J. (2001), “Introduction”, *A Lost Art Rediscovered The Architectural Ceramics of Byzantium*, (edt. S. E. J. Gerstel-J. A. Lauffenburger), Pennsylvania: The Pennsylvania State University Press, 1-4.
- Gerstel, S. E. J. (2008-2009), “The Nikomedia Workshop: New Evidence on Byzantine Tiles”, *The Journal of the Walters Art Museum* 66/67: 5-53.
- Google Earth. (2022), earth.google.com/web
- Goulaki-Voutira, A. (1984). Zur identifizierung von Palaologenzeitlichen Kirchen in Saloniki”, *Jahrbuch der Österreichischen Byzantinistik* 34, 255-264.
- Hadjityrphonos, E. (2018), “Saint Catherine’s Church in Thessaloniki, Its Place in Late Byzantine Architecture”, *Ἡρώς Κτίστης. Μνήμη Χαράλαμπου Μπούρα*, C. 1, Αθήνα, 265-282.
- Hellenic Republic Ministry of Education, Religious Affairs, Culture and Sports General Secretariat of Culture.
- InThessaloniki.com (2019), “Ναός Αγίας Αικατερίνης”, <https://inthessaloniki.com/el/item/ναός-αγίας-αικατερίνης/>
- Kaya Zenbilci, İ. (2020), “Orta Bizans Dönemi'nde Başkent Konstantinopolis'ten Taşraya Aktarılan Mimari Anlayış: Panagia Ton Khalkeon Kilisesi Örneği”, *Ortaçağ Araştırmaları Dergisi*, 3(1): 193-215.
- Kazhdan, A.; Talbot, A. M.; Cutler, A. (1991), “Stoudios Monastery”, *Oxford Dictionary of Byzantium*, Vol. III, (edt. A. P. Kazhdan), Oxford: University Press, 1960.
- Khasiotis, I. K. (1997), *Τοις Αγαθοίς Βασιλεύουσα Θεσσαλονίκη: ιστορία και πολιτισμός*, Paratirites.
- Kolektif (2001), “Catalogue of Tiles from Sites in Constantinople and in Collections”, *A Lost Art Rediscovered The Architectural Ceramics of Byzantium*, (edt. S. E. J. Gerstel-J. A. Lauffenburger), Pennsylvania: The Pennsylvania State University Press, 172-310.
- Kolektif (2012), *Impressions-Byzantine Thessaloniki through the photographs and drawings of the British School at Athens (1888-1910) / Η βυζαντινή Θεσσαλονίκη σε φωτογραφίες και σχέδια της Βρετανικής Σχολής Αθηνών (1888-1910)*, Thessaloniki, fig. 105.
- Konstantinidou, K. P. ve Raptis, K. T. (2012), “Archaeological Evidence of an Eleventh-Century Kiln with Rods in Thessaloniki”, *X Congresso Internacional a Cerâmica Medieval no Mediterrâneo Silves-Mértola, auditório da fissul, 22 a 27 de Outubro de 2012 / 10th International Congress on Medieval Pottery in the Mediterranean. Silves & Mértola, 22-27 October 2012*, 589-595.
- Korucu, F. (2013), *Anadolu ve Yakın Çevresinde Üretilmiş Orta Bizans Dönemi (XI.-XIII. Yüzyıl) Sırlı Seramiklerinde Görülen Figür ve Desen Anlayışı*, yüksek lisans tezi, İstanbul.
- Kourkoutidou-Nikolaidou, E.; Tourta, A. (1997), *Wandering in Byzantine Thessaloniki*, Athens: Kapon Editions.
- Köroğlu, G. (2024), “Yumuktepe Höyüğü Kazısından Orta Çağa ait Kutsal Ekmek Mühürler”, 26. Orta Çağ ve Türk Dönemi Kazıları ve Sanat Tarihi Araştırmaları Kitabı, Ankara: Atatürk Kültür, Dil ve Tarih Yüksek Kurumu Atatürk Kültür Merkezi Başkanlığı, 485-515.
- Köroğlu, G. ve Seçkin, S. (2023). “Yalova/Çobankale Kazısından İki Kutsal Ekmek Mührü”, *Art-Sanat*, 20: Bizans Özel Sayısı: 355-376.
- Lauffenburger, J. A.; Vogt, C.; Bouquillon, A. (2001). “Technical Insights into the Working Practices of the Byzantine Tile Maker”, *A Lost Art Rediscovered The Architectural Ceramics of Byzantium*, (edt. S. E. J. Gerstel-J. A. Lauffenburger), Pennsylvania: The Pennsylvania State University Press, 67-87.
- Mainstone, R. J. (1965-66), “The Structure of the Church of St. Sophia, Istanbul”, *Transactions of the Newcomen Society*, 38: 23-49.
- Μακροπούλου, Δ. (1995). “Βυζαντινά και Μεταβυζαντινά κεραμικά”, *Συλλογή Δημητρίου Οικονομοπούλου*, Αθήνα, 7-51.

- Maltseva, S. V.; Zavorina, M. L. (2022), "Late Byzantine Architectural Ceramics of Epirus and Macedonia", *SmartArt*, 2: 38-58.
- Mango, C. (1962), *Materials for the Study of the Mosaics of St. Sophia at Istanbul*, Washington, D.C.
- Mango, C. (2006), *Bizans Mimarisi*, (haz. B. İşler), Ankara: Rekmay.
- Mango, M. M. (2001). "Polychrome Tiles Found at Istanbul: Typology, Chronology, and Function", *A Lost Art Rediscovered The Architectural Ceramics of Byzantium*, (edt. S. E. J. Gerstel-J. A. Lauffenburger), Pennsylvania: The Pennsylvania State University Press, 13-41.
- Manolova, M. (2017), "Импорнтная византийская сграффито керамика из средневековых поселений в Болгарском Причерноморье", *Поливная керамика Средиземноморья и Причерноморья X—XVIII вв*, С. 2, Kazan-Kishinev, 317-326.
- Meriç, Z. A. (2023), "Metropolis Kazısı Zeuksippus Ailesi Grubu Bizans Seramikleri", *Art-Sanat*, 20: 403-433.
- Moutsopoulos, N. (1962), "Πίνακες κεραμοπλαστικών διακοσμήσεων Α' των ναών της Θεσσαλονίκης", *Τεχνικά Χρονικά*, 1, 1-29.
- Müller-Wiener, W. (2001), *İstanbul'un Tarihsel Topografyası 17. Yüzyıl Başlarına Kadar Byzantion-Konstantinopolis-İstanbul*, (çev. Ü. Sayın), İstanbul: Yapı Kredi Yayınları.
- Ötügen, Y. (1978), "İstanbul Son Devir Bizans Mimarisinde Cephe Süslemeleri", *Vakıflar Dergisi*, 12: 213-233.
- Papanikola-Bakirtzis, D. (1987), "The Palaeologan glazed pottery of Thessaloniki", *Recueil des Rapports du IVe Colloque serbo-grec sur l'art de Thessalonique et les pays Balkaniques et les courants spirituels au XIVe siècle*, Belgrade, 193-304.
- Papanikola-Bakirtzis, D., Dauterman Maguire, E. ve Maguire, H. (edt.) (1992), *Ceramic Art from Byzantine Serres*, Urbana and Chicago: University of Illinois Press.
- Papanikola-Bakirtzis, D. (edt.) (1999), *Byzantine Glazed Ceramics: The Art of Sgraffito*, Athens: Archaeological Receipts Fund.
- Pekak, S. (2000), "İstanbul'da Studios Manastırı, H. Ioannes Prodrinos Kilisesi", *Sanat Tarihi Dergisi*, 10(10): 101-121.
- Peschlow, U. (1982), "Die Johanneskirche des Studios in Istanbul", *Jahrbuch der Österreichischen Byzantinistik*, 32(4): 429-434.
- Schneider, A. M. (1941), *Die Grabung im Westhof der Sophienkirche zu Istanbul*, *Istanbulische Forschungen*, 12, Berlin: Istanbul des Archäologischen Institutes des Deutschen Reiches.
- Semoglou, A. (2012), "Hagia Aikaterine", *Impressions-Byzantine Thessaloniki through the photographs and drawings of the British School at Athens (1888-1910) / Η βυζαντινή Θεσσαλονίκη σε φωτογραφίες και σχέδια της Βρετανικής Σχολής Αθηνών (1888-1910)*, Thessaloniki, 159-165.
- Soyhan, H. C. (1976), "İki Duvar Çinisi Üzerinde İnceleme", *Sanat Tarihi Yıllığı*, 6: 295-302.
- Tatbul, M. N. (2017), *Identifying Medieval Komana in the 12th-13th Centuries through Spatial Analysis of Archaeological Data with a Multidisciplinary Approach*, doktora tezi, Ankara.
- Thesstoday.gr (2023), "Ο ναός της Αγ. Αικατερίνης που ταυτίστηκε με την Μονή Παντοδύναμου που είναι γνωστή μόνο από ιστορικές πηγές – Σπάνιες καρτ ποστάλ", thesstoday.gr/o-vaos-tis-ag-aikaterinis-pou-tautistih/
- Underwood, P. A. (1951), "A Preliminary Report on Some Unpublished Mosaics in Hagia Sophia", *American Journal of Archaeology*, 55: 367-370.
- Velenis, G. (1987). "Building Techniques and External Decoration during the 14th Century in Macedonia", *L'art de Thessalonique et des pays Balkaniques et les Courants Spirituels au XIVe Siecle – Recueil des Rapports du IVe Colloque Serbo-Grec Belgrade 1985*, Belgrade, 95-105.
- Velenis, G. (2001). "Η βυζαντινή αρχιτεκτονική της Θεσσαλονίκης", *Αισθητική προσέγγιση, Αφιέρωμα στη μνήμη του Σωτήρη Κίτσα, Θεσσαλονίκη*, 1-25.
- Verdier, P. (1983), "Tiles of Nicomedia", *Harvard Ukrainian Studies*, 7 (Okeanos: Essays presented to Ihor Ševčenko on his Sixtieth Birthday by his Colleagues and Students): 632-638.
- Vorderstrasse, T. (2019). "Experiencing the Medieval Churches of Komana", *Komana Small Finds*, (edt. D. B. Erciyas, M. A. Eser), İstanbul, 47-76.

- Whittemore, T. (1933), *The Mosaics of St. Sophia at Istanbul, Preliminary Report of the First Year's Work, 1931-1932: The Mosaics of the Narthex*, Oxford.
- Whittemore, T. (1936), *The Mosaics of St. Sophia at Istanbul, 2. Preliminary Report Work Done in 1933-34: The Mosaics of the Southern Vestibule*, Oxford.
- Whittemore, T. (1942), *The Mosaics of St. Sophia at Istanbul, 3. Preliminary Report Work Done in 1935-38: The Imperial Portraits of the South Gallery*, Boston.
- Zekos, N. (2003), "A Glazed Pottery Workshop in Thrace", *Actes du VII e Congr s International sur la C ramique M di vale en M diterran e (AIECM2)*. Thessaloniki 1999. Athens: Ministry of Culture, Archaeological Receipts Fund, 455-466.

EXTENDED ABSTRACT

Thessaloniki emerged as a prominent center of construction activities within the Empire during the late Byzantine period. In this era, numerous new churches were erected in the city, most of which were designed as katholikon for monasteries. The surviving buildings from this period reflect the architectural style of the capital, Constantinople, in terms of their architectural features. However, local architectural characteristic of Greece and the Balkans can be seen on many of these monuments. The Church of Saint Aikaterini was likely constructed as the katholikon of a monastery dedicated to Christ -the Almighty- at the end of the 13th century, or according to the results of dendrochronological analysis, in 1315. Among the late period churches of Thessaloniki, this church stands out for its plan and ceramoplastic decoration, which embody both Constantinopolitan and local characteristics. Notably, the tiles on the façade, a rarity in Byzantine architecture, draw attention. This particular decorative technique is not observed in other late-period churches at Thessaloniki.

The building is located in the northwestern part of modern-day Thessaloniki, near the city walls in the area known as Ano Poli, at the corner of Tsamadou and Oedipodos Streets, parallel to Olympiados Street. The church is set within a garden. Built with alternating layers of stone and brick, the church incorporates primarily ceramoplastic decoration on its facades, with the addition of a few tiles. The facades has typical features of middle and late Byzantine church architecture. In some parts, the cloisonne technique, common in middle and late Byzantine structures, especially in Greece, is noticeable. The eastern facade features a cornice and many shallow blind and recessed arches. The walls of the ambulatory are divided by a marble cornice. This decorative scheme is enhanced by the use of ceramoplastic decoration and the insertion of tiles into the lunettes of recessed arches.

This study examines the tiles of the Church of Saint Aikaterini distributed on the north and south walls and the east facade of the building, with a total of thirteen panels. The tiles were produced using the incised-sgraffito technique. The color of the tile clay matches the bricks used in the walls of the ambulatory, suggesting that both the tiles and bricks were prepared in the same workshop. The color palette of the tiles consists of two different tones of glaze: yellow and green. The tiles have deteriorated over time due to constant exposure to environmental conditions. Generally, the square or rectangular panels feature circular medallions containing quatrefoil rosettes and sexfoil flower/rosette motifs. In two examples, an equal-armed cross motif is present. In one example, a quatrefoil rosette is accompanied by a bird figure facing to the right. In two panels, the medallions, designed as two intertwined circles surrounding the main pattern, are filled with zigzag motifs.

The patterns incised on the tiles are widespread across the Byzantine world, appearing on mosaics, frescoes, manuscripts, coins, and ceramics, and reflect the symbolic aspects of Byzantine art. The selection of sexfoil flowers/rosettes as a pattern, and the use of the same motif on Thessaloniki-minted trachea from the Palaiologan era, has led to the suggestion that the Church of Saint Aikaterini may have been an imperial structure belonging to the Palaiologos dynasty. Similar examples of quatrefoil rosettes, as seen on the tiles of the Church of Saint Aikaterini, can be found in the endonarthex vaults and arches of Saint Sophia in the capital, where the motif is placed diagonally within a square frame. The fact that this motif can be traced back to the 6th century allows us to argue that certain motifs in Byzantine art persisted from early to late periods with little change. The cross motif depicted on the tile on the eastern wall of the Church of Saint Aikaterini is similar to those seen on glazed pottery produced between the Komnenian and late Byzantine periods, particularly those made in the incised-sgraffito. Bird figures are commonly found on Byzantine glazed pottery from the 12th to the 15th centuries. The stylized bird motif seen on a tile of the Church of Saint Aikaterini is similar to those found on sgraffito ware produced in Thessaloniki, which emerged as distinctive local styles in the late 13th century. None of the pieces from Constantinopolitan buildings, or those found in various world collections cataloged from the 5th to the 11th centuries, resemble the tiles of the Church of Saint Aikaterini in style. No other late Byzantine church is known to have used tiles on its exterior facades. Even among Thessaloniki's late period buildings, architectural tile usage is not observed. Therefore, the Church of Saint Aikaterini presents a unique application, both in its period and within Thessaloniki. This suggests that the tiles were specially produced for this structure. The tiles on the facades of the church contributed to the rich appearance of the ceramoplastic decoration.