



ANKARA UNIVERSITY  
PRESS

ANADOLU ANATOLIA  
JOURNAL OF THE ARCHAEOLOGY DEPARTMENT



*Anadolu Anatolia* 50, 2024, 55-77  
DOI: 10.36891/anatolia.1540079

Araştırma Makalesi  
Research Article

## SINIRLAR, ZİRVELER VE DİRHELER: ŞIRNAK-ULUDERE YÜZEY ARAŞTIRMASI

Nilgün COŞKUN<sup>1</sup>

### **<sup>1</sup>Sorumlu Yazar/Corresponding**

**Author:** Nilgün Coşkun (Doç. Dr.),  
Hatay Mustafa Kemal Üniversitesi,  
Fen-Edebiyat Fakültesi,  
Arkeoloji Bölümü, Serinyol,  
31060 Hatay / TÜRKİYE

**E-Posta:** nilguncoskun@gmail.com

**ORCID:** 0000-0003-0848-9413

**ROR ID:** <https://ror.org/056hcg41>

**Başvuru Tarihi/Submitted Date:**  
28.08.2024

**Kabul Tarihi/Accepted Date:**  
19.11.2024

**Yayın Tarihi/Published Date:**  
20.12.2024

**Atıf/Cite as:** Coşkun, N. 2024.  
"Sınırlar, Zirveler ve Dirheler: Şırnak-  
Uludere YüzeY Araştırması"  
*Anadolu Anatolia* 50: 55-77  
**DOI:** 10.36891/anatolia.1540079

**Anahtar Kelimeler:** Dağlık Şırnak, Uludere, Dirhe, Erken-Orta Demir Çağ

**Öz:** Dağlık Şırnak YüzeY Araştırması Projesi'nin bir parçası olarak Uludere İlçesinde de çalışmalar yürütülmüştür. Uludere, Şırnak'ı idari ve topografik olarak ikiye ayıran Hezil Suyu'nun doğusundan başlar ve Türkiye-Kuzey Irak sınırının büyük bölümünü oluşturur. İlçe, Kel Mehmet ve Tanintanin gibi yüksek dağlarca kuşatılmıştır. Hezil'in sekilerinde yaklaşık 1000 m olan yükseklik doğuya doğru giderek artar ve 3200 metreyi bulur. Bu blok halinde uzanan dağların yüksek yaylalarında özellikle yaz aylarında kullanılan geçitler bulunur. Bu kuşaktan kaynaklanan ve en sonunda Dicle ile birleşen nehirler içinde Hezil, Ortasu ve Küçük Habur, ilçenin en güçlü rezerve sahip sularıdır. Ortasu, sadece Uludere'de değil, tüm Dağlık Şırnak bölgesinde doğu-batı doğrultulu akan ender nehirlerdendir. Nehir vadileri, kar yağışının yoğun olduğu dönemlerde birincil yol ağlarıdır.

Uludere'de gerçekleştirilen çalışmalar sırasında kırka yakın dirhe, beş yerleşim ve bir de kale tespit edilmiştir. İri, çoğunlukla işlenmemiş taşlardan yapılan, dörtgen biçimli ve en az iki katlı kule benzeri yapılara bölgede dirhe adı verilir. Uludere dirheleri, Altındağlar'ın güneybatı, Tanintanin'in güney ve Kel Mehmet'in de güneydoğu eteklerindeki nehir vadilerine konumlandırılmıştır. Bu yapıların, Kuzey Irak dağlığına doğru devam ettiği belgelenmiştir. Dirhelerin mimari özellikleri ve bulunan çanak-çömlekler Beytüşşebap YüzeY Araştırması'nda tespit edilen örneklerle tamamen uyum içerisinde.

## BORDERS, PEAKS AND DIRHES: ŞIRNAK-ULUDERE SURVEY

**Keywords:** Mountainous Şırnak, Uludere, Dirhe, Early-Middle Iron Age

**Abstract:** As part of the Mountainous Şırnak Survey Project, studies were also carried out in the Uludere District. This district starts from the east of the Hezil Stream, which divides Şırnak into two administratively and topographically units, and forms a large part of the Turkey-Northern Iraq border. The district is surrounded by high mountains such as Kel Mehmet and Tanintanin. The altitude is about 1000 m on the slopes of Hezil and gradually increases towards the east and reaches 3200 m. Mountain passages on the high plateaus of this mountainous region are used especially in summer. Originating from this zone, the streams of Hezil, Ortasu and Lesser Habur and eventually merge with Tigris, the most powerful water reserves in the district. The Ortasu is one of the rivers flowing in an east-west direction in Uludere as well as the entire mountainous Şırnak region. River valleys are the primary road networks during periods of heavy snowfall.

Nearly forty dirhes, five settlements and a fortress were identified during the surveys in Uludere. Dirhes are large tower-like structures, mostly built of raw stones, with a quadrangular plan and at least two storeys. The Uludere dirhes are located on river valleys on the south-western slopes of Altındağlar, the southern slopes of Tanintanin and the south-eastern slopes of Kel Mehmet Mountains. These structures continue into the mountainous terrain of Northern Iraq. The architectural features and the pottery of dirhes are completely consistent with those identified in Beytüşşebap.

### GİRİŞ

Şırnak, Anadolu'nun güneydoğusundadır ve tamamen farklı coğrafi özelliklere sahip iki bölümden oluşur. Cizre, Silopi ve İdil ilçelerinde geniş ovalar yer alır ve Kuzey Mezopotamya'nın kuzey uzantısıdır. Van Gölü Havzası ile Kuzey Mezopotamya arasında kalan ve yüksek dağ sıralarının bulunduğu Güçlükönak, Şırnak Merkez, Uludere ve Beytüşşebap ilçeleri ise güneyindeki ovalık alandan hem coğrafi hem de kültürel olarak farklıdır (Fig. 1).

Van Gölü Havzası'nın güneyinde yer alan yüksek rakımlı kuşak iki parçalıdır; Botan Vadisi'nin doğusundan itibaren biri kuzeyde, diğeri güneyde olmak üzere iki sıra dağ kuşağı birbirine paralel olarak doğu-batı yönlü uzanır. Kuzeydeki dağ sırası Van Gölü ile Botan Vadisi arasındadır ve Şirvan, Hizan, Bahçesaray, Çatak ve Gevaş yükseltisini oluşturur. Güneydeki ikinci kuşak ise; Şırnak Güçlükönak'ta Gabar Dağı ile başlar, doğuya doğru Namaz, Cudi, Tanintanin, Kel Mehmet, Altın Dağlar ve Kato Dağları ile yükseltisi giderek artan silsileyi oluşturur. Şırnak'ın kuzeybatısındaki Siirt Eruh-Pervari de bu sıradağların parçasıdır, Herekol Dağı bu alandaki en önemli yükseltidir. Doğu-batı doğrultulu olan ve doğuya doğru yükseltisi artan her iki sıradağ kuşağı Hakkâri Kütlesi ile birleşir ve bu yüksek rakımlı alan güneyde Kuzey Irak'a ve doğuda da Kuzeybatı İran'a doğru devam eder<sup>1</sup>.

Batıda Dicle Nehri, kuzeybatıda Siirt Eruh-Pervari, kuzeydoğuda Van Çatak-Gürpınar, doğuda Hakkâri, güneydoğuda Kuzey Irak ve güneybatıda da Cizre-Silopi Ovaları ile çevrelenmiş bölge "Dağlık Şırnak" olarak tanımladığımız coğrafi alanı oluşturur; bölgede 2017-2022 yılları arasında sistematik yüzey araştırmaları yürütülmüştür<sup>2</sup>. Dağlık Şırnak da topografik yapısı göz

<sup>1</sup> Saraçoğlu 1956, 77.

<sup>2</sup> Projemiz Kültür ve Turizm Bakanlığı, Kültür Varlıkları ve Müzeler Genel Müdürlüğü'nün izinleri ve Hatay Mustafa Kemal Üniversitesi Bilimsel Araştırma Projeleri Koordinatörlüğü'nün destekleri ile gerçekleştirilmiştir (16642, 19. M. 015, 20. M. 015, 22. GAP.047).



**Fig. 1:** Şırnak-Uludere Yüzey Araştırma Alanı (Harita: N. Coşkun).

önünde bulundurulduğunda “batı” ve “doğu” olarak iki alt bölgeye ayrılır ve bu ayırmda Hezil Suyu sınır olarak kabul edilir.

Şırnak'ın güneydoğusunda bulunan Uludere İlçesi, Hezil Suyu'nun doğusundan başlar ve doğuya doğru yaklaşık 60 km boyunca Türkiye-Kuzey Irak sınır hattını oluşturur. Dağlık Şırnak Yüzey Araştırması 2019 yılı sezonunda Hezil ve Ortasu (Robozik) başta olmak üzere nehir vadileri ve yüksek yamaçlarda çalışmalar yürütülmüştür (Fig. 1)<sup>3</sup>.

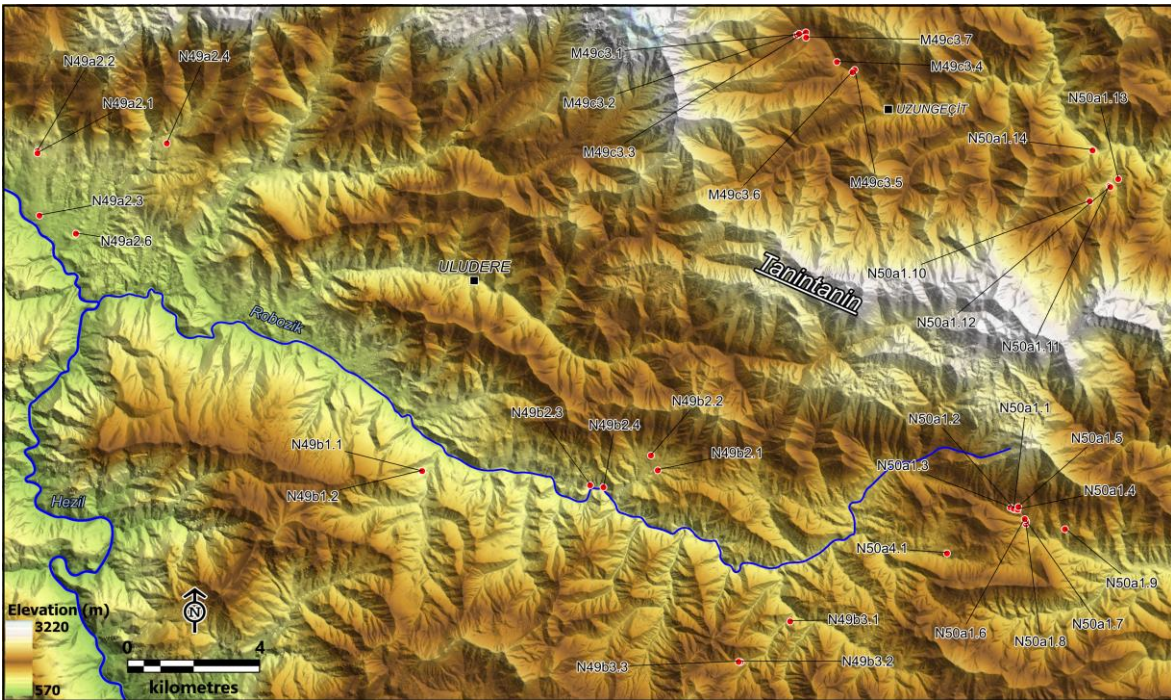
Uludere, dört bir taraftan yüksek dağlarla kuşatılmış olup ilçe merkezi dar ve derin bir vadi içinde sıkışmış durumdadır. İncebel Dağları'nın güneybatısında, Uludere'nin önemli yükseltisi olan Kel Mehmet Dağı (Kela Meme), doğu-batı yönünde uzanır. Yüksekliği 3300 metreyi bulan dağın uzantıları güneydoğu eteklerde 2000 metreye kadar düşer ve Şivan Deresi'nin aktığı Uzungeçit'e kadar ulaşır. Dağın güney eteklerinde, 2200 metrelerde Koçkapı Gediği vardır; İskan ve Küçükçay yaylalarına bu geçit aracılığıyla ulaşılır.

Uludere'nin doğusunda, Kel Mehmet Dağı'nın güneydoğusunda ise yüksekliği 3000 metreyi aşan Tanintanin Dağları, yine doğu-batı yönünde büyük bir blok halinde yükselir. Dağın güneybatısında, Korey Gediği aracılığı ile Korey Yaylası'na geçiş sağlanır. Yüksek rakımlarda yer alan geçitler, özellikle kar yağışının olmadığı dönemlerde ulaşım için büyük önem taşır.

<sup>3</sup> Coşkun ve diğ. 2022, 465-471.

Dağlık Şırnak Bölgesi, tıpkı tüm Doğu Anadolu gibi güçlü su rezervlerine sahiptir. Yüksek rakımlı alanlardan kaynağını alan pek çok dere, derin vadilerden akarak büyük nehirlerle buluşur. Bu vadiler, özellikle yüksek rakıma bağlı olarak yoğun kar yağışının etkili olduğu kış aylarında doğal birer yol olarak sıkça kullanılır. İncebel Dağları'nın güneybatısından, Kel Mehmet Dağı'nın kuzeyinden kaynağını alan Hezil Suyu, bölgenin en önemli nehirlerindedir. Hezil, Dağlık Şırnak Bölgesi'ni fiziki ve kültürel olarak doğu ve batıya ayırır. İdari olarak da Hezil'in batısı Güneydoğu Anadolu, doğusu Doğu Anadolu Bölgesi sınırlarında yer almaktadır. Batıda Gabar Dağı'ndan itibaren artan yükselti, Hezil'in doğusundan itibaren daha belirgin bir hal alır ve bölgede iç içe geçmiş dağ kuşaklarını oluşturur. Hezil Suyu, kaynağından Avgari Çayı'nı alana kadar doğu-batı doğrultulu akar. Kantar, Ganireş, Boğaz, Tevrine, Acı ve Harebe, Hezil'in batıya yolculuğunda bünyesine katılan derelerdir. Avgindik, Nevalkıtmır, Pelitağacı, Kırmızı, Meryem, Baş, Behrancı, Ortasu (Robozik), Resli, İkinciçınar sularını da güneye doğru döndükten toplar ve uzun bir süre Türkiye-Kuzey Irak sınırını çizer. Ardından önce batıya, sonra tekrar güneye doğru akar ve güneybatıda Silopi yakınlarında Küçük Habur Nehri ile birleşir.

Uludere'nin bir diğer önemli nehri de Ortasu'dur (Robozik). Bölgedeki doğu-batı doğrultulu ve güçlü su rezervine sahip ender nehirlerdendir; bu yöndeki ulaşımda vadi sıkça kullanılır. Kaynağını Türkiye-Kuzey Irak sınırında, 2000 m yüksekliğe sahip Genireş Dağı'nın kuzeyinden alır. Alancık, Kutlis, Zevyadirış, Şint, Evil, Domuz, Köprü, Siyah, Sican, Millebana, Boğaz ve Hilal'i de bünyesinde toplar. Önce kuzeybatıya, sonra da batıya doğru akar ve Şenoba'nın güneyinde Hezil Suyu ile birleşir.



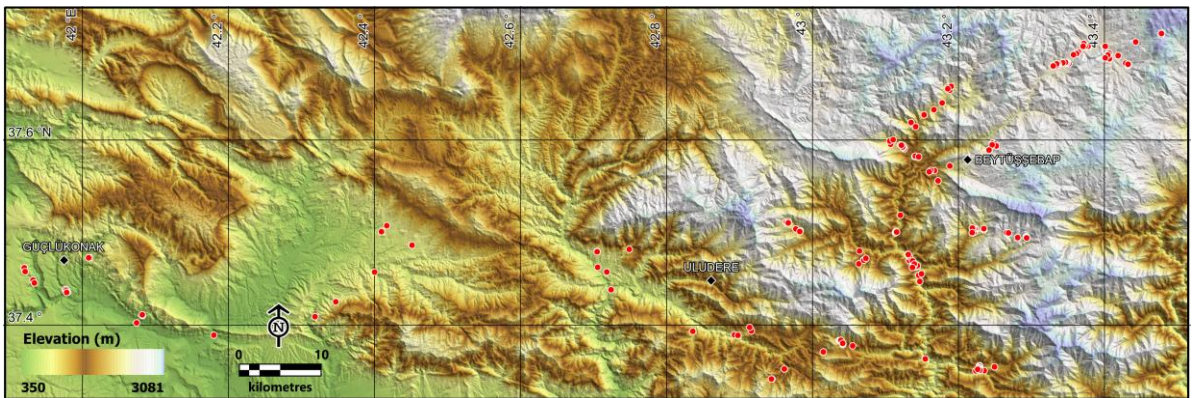
**Fig. 2:** Dağlık Şırnak Yüzey Araştırması Sınırlarını Gösteren Harita (Harita: M. Şimşek)

Dicle'nin önemli kollarından biri olan Küçük Habur Nehri, Dağlık Şırnak'ın doğusundaki en büyük nehirdir ve Uludere'nin de doğusundan akar. Nehir, bölgenin kuzey-güney doğrultulu birincil yol hattıdır. Vadi tabanı, özellikle Türkiye-Kuzey Irak sınır hattında çoğu yerde iki kişinin yan yana yürüyemeyeceği kadar daralır. Buna rağmen bölgenin ana güzergâhıdır, vadi tabanının kesildiği yerlerde yol yamaçlara ardından tekrar tabana inerek devam eder. Kel Mehmet'in güneyinde ve Tanintanin'in kuzeyindeki dağlık alandan kaynaklanan ve Mutluca yakınlarında Sudere'yi oluşturan pek çok kaynak, Ayvalık'tan itibaren Küçük Habur'u meydana getirir. Asıl boyutuna ise Ayvalık'ta Faraşın Suyu'nu aldıktan sonra ulaşır ve uzun yolcuğu boyunca birçok irili ufaklı dereyi bünyesine katar. Önce doğuya doğru akar, Habeş Suyu'nu alır ardından güneye yönelir. Günyüzü yakınlarında Melisa ve İkinci derelerinin sularını toplar. Hem doğudan hem batıdan Büyük, Öküzmağara, Oğlaksuyu, Aptal, Düz derelerini bünyesine katar ve Türkiye-Kuzey Irak sınırını çizer. Doğudan gelen İşkeft Deresi'ni de aldıktan sonra sınırlarımızı terk eder. Kuzey Irak'ta da güneye doğru dar ve derin vadilerden akmaya devam eder. Batufa'nın güneyinde batıya doğru bir dirsek yapar, Zaho Çukuru'nu suladıktan sonra Silopi yakınlarında Dicle ile birleşir. Zaho'dan Türkiye sınırlarına girdikten sonra, Dicle ile birleşim alanına kadar yeniden Kuzey Irak sınırımızı çizer. Küçük Habur ve ana kolu olan Faraşın Vadileri, Şırnak-Beytüşşebap çalışmaları sırasında detaylıca incelenmiştir.

## ULUDERE YÜZEY ARAŞTIRMALARI

Dağlık Şırnak bölgesinde yürüttüğümüz yüzey araştırmaları sırasında diğer pek çok kültür varlığı ile beraber dirhe türü yapılar belgelenmiştir (Fig. 2-3)<sup>4</sup>.

Uludere'nin en doğusunda yer alan Andaç Köyü çevresinde on üç tane dirhe tespit edilmiştir (Fig. 5-6). Türkiye-Kuzey Irak sınırına çok yakın olan dirhelerin tamamı, Hakkâri dağlığından kaynaklanıp batıda Küçük Habur ile birleşen İşkeft Deresi'nin kuzeyine konumlandırılmıştır (Fig. 4). Dirhelerden ilki; vadinin 100 m kuzeyinde, Andaç Köyü, Aslanlı Mahallesi içindedir. N50a3.1 kodlu dirhe, kuzey-güney 5,40 x 6,30 m, doğu-batı 9,20 x 8,70 m ölçülerindedir (Fig. 5,

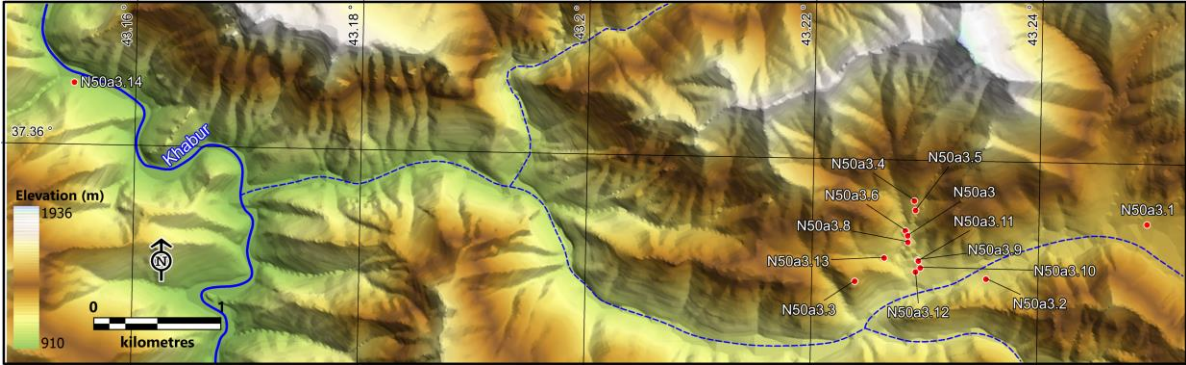


**Fig. 3:** Dağlık Şırnak Yüzey Araştırması Haritası (Harita: M. Şimşek).

<sup>4</sup> Tespit edilen tüm kültür varlıkları için, Harita Genel Müdürlüğü'nün 1:25.000 ölçekli pafta numaraları esas alınarak kod oluşturulmuştur (Bkz. Tab. 2).

Kodu	Adı	Kodu	Adı
N49a2.2	Beri Boze Dirhe	N50a3.1	Andaç Dirhe 1
N49a2.3	Girikhan Dirhe	N50a3.2	Andaç Dirhe 2
N49a2.4	Onbudak Dirhe	N50a3.3	Andaç Dirhe 3
N49b1.1	Işıkveren Dirhe 1	N50a3.4	Şive Sivako Dirhe 1
N49b1.2	Işıkveren Dirhe 2	N50a3.5	Şive Sivako Dirhe 2
N49b2.1	Ortabağ Dirhe 1	N50a3.6	Şive Sivako Dirhe 3
N49b2.2	Ortabağ Dirhe 2	N50a3.7	Şive Sivako Dirhe 4
N49b3.2	Kilis Tepe Dirhe 1	N50a3.8	Şive Sivako Dirhe 5
N49b3.3	Kilis Tepe Dirhe 2	N50a3.9	Şive Sivako Dirhe 6
N50a1.1	Zeviya Gevero Dirhe 1	N50a3.10	Şive Sivako Dirhe 7
N50a1.2	Zeviya Gevero Dirhe 2	N50a3.11	Şive Sivako Dirhe 8
N50a1.3	Zeviya Gevero Dirhe 3	N50a3.12	Şive Sivako Dirhe 9
N50a1.4	Zeviya Gevero Dirhe 4	N50a3.13	Şive Sivako Dirhe 10
N50a1.5	Zeviya Gevero Dirhe 5	N50a4.1	Pinişa Dirhe
N50a1.6	Zeviya Gevero Dirhe 6	M49c3.1	Şivan Dirhe 1
N50a1.7	Zeviya Gevero Dirhe 7	M49c3.2	Şivan Dirhe 2
N50a1.8	Zeviya Gevero Dirhe 8	M49c3.3	Şivan Dirhe 3
N50a1.9	Keriya Sevik Dirhe	M49c3.4	Şivan Dirhe 4
		M49c3.5	Şivan Dirhe 5
		M49c3.6	Şivan Dirhe 6

**Tab. 2:** Uludere Yüzey Araştırması Kod Listesi.



**Fig. 4:** Andaç ve Şive Sivako Haritası (Harita: M. Şimşek).

Tab. 1). Dört duvarı da korunmuş dirhede kapı boşluğu yoktur ki bu durum Dağlık Şırnak Yüzey Araştırması'nda tespit edilen dirhelerin bir kısmında belgelenmiştir<sup>5</sup>. Andaç'ta bulunan ikinci dirhe (N50a3.2) bir öncekinin 1 km batısındadır ve neredeyse tamamen yıkılmıştır. N50a3.3 numaralı yapı ise, sınırın hemen 200 m kuzeyinde, bir öncekinin 1 km kuzeybatısında yer alır. Bir kaya bloğu üzerine ve topografyaya uyumlu olarak güneye doğru eğimli bir biçimde inşa edilmiştir. Kuzey-güney 7,50 x 6,80, doğuda 9,50 m duvar uzunluğuna sahiptir. Dirhenin batısında güneye doğru devam eden bir teras duvarının izleri bulunmaktadır (Fig. 5, Tab. 1). Bu dirhenin güneyinde, sınır hattımız üzerinde ve ötesinde Kuzey Irak tarafında da dirhelerin devam ettiği görülmüştür. Andaç Köyü'nün 2 km batısında, güneyde Işkeft Deresi ile birleşen Şive Deresi Vadisi'nde, Şive Sivako adı verilen mevkide kuzeyden güneye doğru konumlandırılmış on tane dirhe tespit edilmiştir (Fig. 6a-b). N50a3.4 kodlu ilk dirhe, kuzey-güney 8,30 x 8,60, doğu-batı 11,50 x 11,60 m duvar uzunluklarına sahip, neredeyse tam dikdörtgen biçime sahiptir (Tab. 1).

<sup>5</sup> Coşkun ve diğ. 2020, 39.



N50a3.1



N50a3.3



N50a3.8



N50a3.9

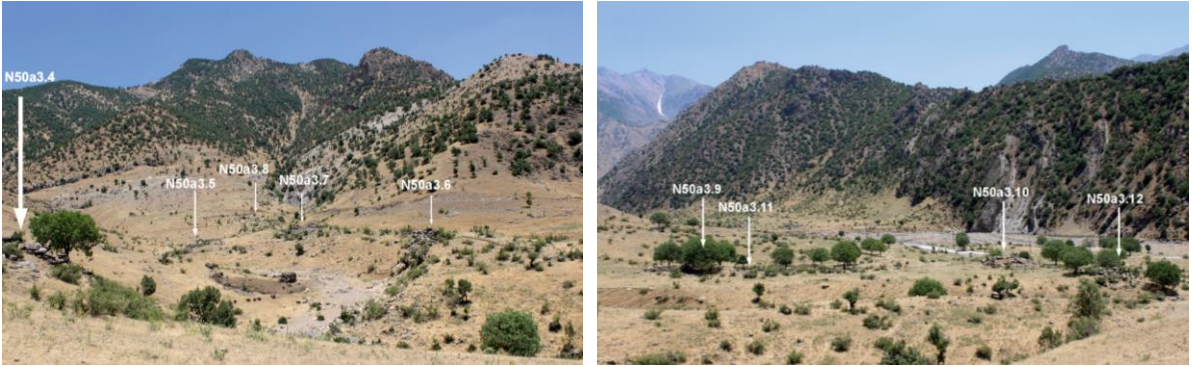


N50a3.10



N50a3.13

**Fig. 5:** Andaç ve Şive Sivako Dirheleri (Fotoğraflar: İ.T. Aşkar ve N. Coşkun).



**Fig. 6a-b:** Şive Sivako Dirheleri Toplu Görünüm (Fotoğraflar: N. Coşkun).

Hemen 100 m batısında N50a3.5 kodlu dirhe yer alır ve yalnızca 9,30 m uzunluğundaki kuzey duvarı korunmuştur. N50a3.5 kodlu dirhenin 150 m güneybatısına N50a3.6 kodlu diğer yapı, topografyaya uyumlu biçimde batıya doğru eğimli olarak konumlandırılmıştır. Kuzey-güney 8,30 x 7,20, doğu-batı 16 x 17,30 m duvar uzunluğuna ve doğuda 1,70 m duvar kalınlığına sahiptir (Tab. 1). N50a3.6'nın 100 m güneybatısında N50a3.7 kodlu dirhe bulunur, bu yapı vadinin eğimine göre yine güneye doğru ve güneyden daraltılarak inşa edilmiştir. Kuzey-güney 15,40 x 12 m, doğu-batı 14,60 x 15,80 m ölçülerindedir (Tab. 1). 100 m güneyinde yer alan N50a3.8 kodlu yapının ise kuzey-güney 6,60 x 7,10 m, doğu-batı 10,50 x 9,50 m uzunluğunda duvarları vardır (Fig. 5-6, Tab. 1). Şive Sivako Dirhe 6 (N50a3.9), N50a3.8 kodlu dirhenin 150 m güneydoğusundadır; kuzey-güney 11,30 x 11,75 m, doğu-batı 8,95 x 9,75 m duvar uzunluğuna sahiptir (Fig. 5-6, Tab. 1). N50a3.9'un 100 m güneyinde ise N50a3.10 kodlu dirhe yer alır. Batısındaki vadiye doğru genişletilerek inşa edilmiştir. Güneyinde doğu-batı uzantılı bir duvar izi bulunur ancak takip edilemez. Kuzey-güney 8,50 x 10,30 m, doğu-batı 16 x 15,60 m uzunluğunda duvarlara sahiptir (Fig. 5-6, Tab. 1). N50a3.10 kodlu dirhenin 100 m kuzeydoğusunda ve N50a3.9 kodlu dirhenin hemen 4 m güneydoğusunda N50a3.11 kodlu diğer yapı yer alır. 11 m güney, 10,3 m batı duvar uzunluğu ölçülebilmştir (Tab. 1). N50a3.10 kodlu yapının 15 m güneybatısında N50a3.12 yer alır. Kuzey-güney 10,50 x 9,70 m, batıda 9,80 m uzunluğunda duvarlara sahiptir (Tab. 1).

Şive Sivako dirhelerinin bulunduğu Şive Vadisi'nin batısındaki yükselti üzerinde, diğer yapıları görece biçimde N50a3.13 kodlu dirhe inşa edilmiştir. Güney duvarı 8 m, doğu ve batı duvarları 8,80 x 7 m ölçülerindedir (Fig. 5-6, Tab. 1).

Tanintanin Dağları'nın güney eteklerindeki yaklaşık 2000 m rakımlı Kayapınar Suyu Vadisi'ne konumlanmış dokuz dirhe tespit edilmiştir (Fig. 1). Uludere'nin 17 km güneydoğusundaki Yemişli'ye bağlı Kavrispi Mezrası'nda bulunan bu yapılar, topografyaya uygun biçimde güney yamaca doğru eğimli inşa edilmişlerdir. Zeviya Gevero 1 numaralı dirhe (N50a1.1), kuzey-güney 5,60 x 6,10 m, batı duvarda ise 7 m uzunluğundadır (Fig. 7, Tab. 1). N50a1.1'in hemen güneyinde oldukça tahrip olmuş N50a1.2 kodlu dirhenin yalnızca 13,40 m uzunluğundaki doğu duvarı korunmuştur. N50a1.1 ile bitişik düzende inşa edilmiş olup güney duvarı ortak kullanılmıştır (Fig. 7, Tab. 1). Yapının 100 m batısında N50a1.3 kodlu dirhe yer alır.

Kuzey-güney 6 x 9 m, doğu-batı 9 x 10,60 m ölçülerindeki dirhenin batı duvarında kalınlığı 2 metredir (Fig. 7, Tab. 1). N50a1.3'ün 100 m güneydoğusunda N50a1.4 kodlu, kuzey-güney 5,21 x





N50a1.1



N50a1.3



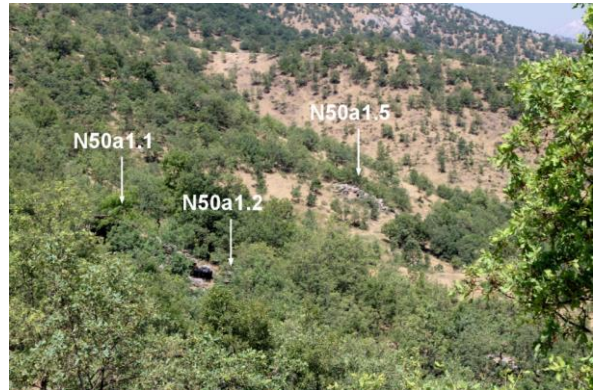
N50a1.6



N50a1.8



N50a1.9



**Fig. 7:** Zeviya Gevero Dirheleri (Fotoğraflar: İ. T. Aşkar ve N. Coşkun).

5,40 m ve doğu-batı 10,50 x 8,70 m duvar ölçülerine sahip bir başka dirhe yer alır (Tab. 1). N50a1.4 kodlu dirhenin 80 m kuzeydoğusunda ise kuzey-güney 7 x 5,80 m, doğu-batı 11 x 10,80 m ölçülerinde ve doğu duvarı 1,80 m kalınlığında Zeviya Gevero Dirhe 5 (N50a1.5) bulunmaktadır (Fig. 7, Tab. 1). N50a1.4 kodlu dirhenin 350 m güneydoğusunda N50a1.6 kodlu yapı vardır; kuzey-güney 7,70 x 8,80 m ve doğu-batı 11,90 x 11,40 m ölçülerinde olup kuzeyde duvar kalınlığı 2 metredir (Fig. 7, Tab. 1). Onun 80 m güneydoğusunda ise N50a1.7 kodlu, kuzey-güney 5,80 x 6 m, doğu-batı 11,50 x 11,50 m ölçülerinde, doğuda duvar kalınlığı 2 m olan başka bir yapı bulunmaktadır (Tab. 1). N50a1.7 kodlu dirhenin 80 m güneydoğusunda bir duvarı dışında tamamen tahrip olmuş N50a1.8 kodlu bir başka dirhe tespit edilmiştir (Fig. 7). Zeviya Gevero dirhelerinin 1,2 km doğusundaki vadinin batı yamacında, Keriya Sevik mevkiinde bir başka dirhe daha vardır (N50a1.9). Zeviya Gevero dirhelerini göreceğ biçimde konumlandırılmış dirhe, tıpkı onlar gibi güneye doğru eğimli inşa edilmiştir. Kuzey-güney 7,30 x 5,30 m, doğu-batı 10,80 x 10,80 m ölçülerinde olup doğuda duvar kalınlığı 1,60 metredir. Dirhenin 4,5 m güneyinde, doğu-batı doğrultulu, teras duvarına benzer biçimde inşa edilmiş 5 m uzunluğunda bir başka duvar bulunmaktadır (Fig. 7, Tab. 1).

Zeviya Gevero dirhelerinin güneybatısında, Aşıtapahn Dağları'nın güney eteklerine konumlandırılmış Pinişa dirhe (N50a4. 1), Zeviya Gevaro yapılarının devamı niteliğindedir. Bu dirhe, hemen batısına yakın zamanda inşa edilmiş bir korucu barınağının yapımı esnasında oldukça tahrip edilmiştir. Bu tahribat, dağılan yapının içinden çok sayıda çanak-çömlek bulunmasına yol açmıştır ki bu durum dirhelerin tarihlendirilmesinde son derece önemlidir<sup>6</sup>.

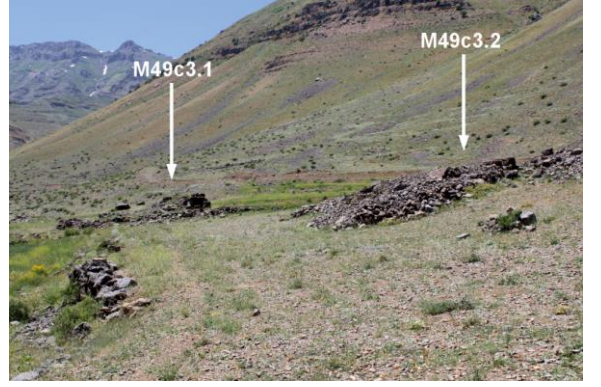
Kel Mehmet Dağı'nın güneydoğusunda, İncebel Dağı'nın doğusundaki Derimehola Gediği'nin güneyinde Şivan Deresi'nin aktığı yumuşak vadi boyunca altı tane dirhe ve bir taş ocağı tespit edilmiştir (Fig. 1). Şivan Deresi Vadisi günümüzde sıklıkla kullanılan bir otlaktır. Bu durum buradaki yapıların yoğun tahribine yol açmıştır, çoğu kez dirhelerin taşları kullanılarak otlak sınırları ve ağllar yapılmıştır. Uzungeçit yakınlarındaki bu vadi, hemen doğusunda bulunan Beytüşşebap-Faraşın Suyu Vadisi'ne açılır. Şivan Deresi Dirhe 1 (M49c3.1), nehrin 20 m kuzeyinde yer alır. Kuzey-güney 16,70 x 16,90 m, doğu-batı 8 x 7,30 m ölçülerindedir ve kuzeyde duvar kalınlığı 1,40 metredir. Dirhe içten kuzey-güney istikametinde ve 1,80 m kalınlığında bir duvar ile ikiye bölünmüştür ki bu durum yüzey araştırmaları sırasında başka örneklerde de tespit edilmiştir<sup>7</sup>. İçine daha sonra birtakım eklentilerle askeri bir mevzi yapılmıştır (Fig. 8, Tab. 1). M49c3.1'in 50 m doğusunda M49c3.2 yer alır ancak ölçüleri alınamayacak kadar tahrip olmuştur (Fig. 8). Onun 200 m doğusunda ise kuzey-güney 8,80 x 8,80 m, doğu-batı 8,30 x 8 m ölçülerindeki M49c3.3 kodlu dirhe bulunur (Fig. 8, Tab. 1). M49c3.4, M49c3.3'ün 1,2 km güneydoğusundadır. Şivan Deresi'nin kuzey sekisinde, diğerlerine göre daha yüksek bir alana konumlandırılmıştır. Kuzeyi ana kayaya oyularak yapılmıştır ancak hemen yolun güneyinde olduğu için yol yapımı sırasında tahrip edilmiştir. Güney duvarı 10,20 m, doğu ve batı duvarları 9,10 x 10 m uzunluğundadır. İçine daha sonradan askeri mevzi inşa edilmiştir (Fig. 8, Tab. 1). M49c3.4 kodlu dirhenin 600 m doğusunda, ilk dört dirhenin kuzeyindeki Büyük Sipi Dağı'nın güneybatı eteklerinde M49c3.5 numaralı yapı yer alır. Topografyaya uydurularak güneye doğru eğimli inşa edilmiştir. Kuzeyinde duvar içten yuvarlatılmıştır. Güney ve batısı tahrip olmuştur. Kuzey duvarı 8,10 m, doğu duvarı ise 12 m ölçülerindedir ve duvar kalınlığı kuzeyde 2,70 m, doğuda 1,90 metredir.

<sup>6</sup> Coşkun 2020, 172-175.

<sup>7</sup> Coşkun ve diğ. 2020, 41.



M49c3.1



M49c3.1 ve M49c3.2



M49c3.3



M49c3.4



M49c3.5



M49c3.6

**Fig. 8:** Şivan Deresi Dirheleri (Fotoğraflar: N. Coşkun).

Dirhenin kuzeyinde 52 x 52 cm boyutlarında, 80 cm derinliğinde niş benzeri bir boşluk bulunmaktadır. Doğu duvar 6,30 m yükseklikte korunmuş taş dizisine sahiptir (Fig. 8, Tab. 1). Doğu yamaçtaki M49c3.6 kodlu ikinci dirhe, M49c3.5'in 100 m güneyindedir. Tamamen tahrip olmuş yapının güneybatı duvarında tek sıra duvar örgüsü kalmıştır. Şivan Deresi'nin oluşturduğu vadinin kuzey eteklerinde, doğu-batı yönünde yaklaşık 300 metre boyunca ana kaya ve bloklar üzerinde taş çıkarma izleri tespit edilmiştir. Olasılıkla Şivan Deresi dirhelerinin taşları bu alandan çıkarılmıştır.

Türkiye-Kuzey Irak sınır bölgesindeki dağlık alandan doğan ve kuzeybatıya dirsek yaptıktan sonra Hezil Suyu ile birleşen Ortasu (Robozik) ile kuzeyde ve güneyde birleşen küçük derelerin oluşturduğu vadiler içinde altı dirhe ile üç yerleşim tespit edilmiştir. Ortasu Köyü'nde, Türkiye-Kuzey Irak sınırındaki Düğün Dağı'nın kuzey eteklerinde, Babil Deresi Vadisi'nde Pir-ü Babil Yerleşimi ve Kilis Tepe'de de iki tane dirhe yer alır. 2000 m rakımlı Pir-ü Babil Tepesi (N49b3.1) üzerinde bir türbe bulunmaktadır, eteklerinde ise Ortaçağ ve az sayıda Demir Çağ çanak-çömlekleri bulunmuştur. Pir-ü Babil'in yaklaşık 2 km güneybatısında, Tarlabası ve Ortasu nehirlerinin birleştiği alanın 200 m batısında dirhe ile birlikte kompleks bir yapı vardır. Kilis Tepe dirhe 1 (N49b3.2), kuzey-güney 8,70 x 9,20 m, doğu-batı 6,40 x 6,40 m ölçülerindedir. Kuzeyde duvar kalınlığı 1,90 metredir. Dirhenin güney duvarına 8 m mesafede doğu-batı doğrultulu 21,20 m uzunluğunda bir duvar kalıntısı vardır; bu duvar doğuda ana kayaya uzanmaktadır. Doğu duvarına 3,80 m mesafede ise kuzey-güney yönlü 18,70 m uzunluğunda bir başka duvar dizisi bulunmuştur. Kuzeyde dirhenin 5,80 m uzağında başlayıp doğu-batı eksenli devam eden ve ölçüsü alınamayan bir başka duvar daha bulunmaktadır; dirhenin etrafını çevreleyen bu duvarın batısı tahrip olmuştur (Fig. 9, Tab. 1). N49b3.2'nin 100 m kuzeybatısında N49b3.3 kodlu diğer dirhe kuzey-güney 6,50 x 10,70 m, doğu-batı 7,80 x 8,90 m ölçülerindedir; yol yapım çalışmaları sırasında tahrip edilmiştir (Tab. 1). Bu rota Kuzey Irak sınırına doğru devam eder.

Ortabağ Köyü içinde, güneyde Ortasu ile birleşen Domuz Deresi Vadisi'nde iki dirhe tespit edilmiştir. İlki (N49b2.1), köyün 250 m doğusunda doğal bir kayalık üzerindedir. Kuzey-güney 8,30 x 8,80 m, doğu-batı 7 x 7,40 m duvar uzunluğuna sahiptir (Fig. 9, Tab. 1). N49b2.1'nin 700 m kuzeybatısında N49b2.2 kodlu ikinci dirhe yer alır. Üzerinde askeri mevzi yapıldığı için planı neredeyse tamamen dağılmıştır; yalnızca güney duvarın ölçüsü alınabilmiştir ve 9 metredir (Fig. 9). Ortabağ Köyü'nün yaklaşık 1,5 km güneybatısında, Ortasu'nun 80 m kuzeyinde, birbirine 300 m mesafede iki yerleşim (N49b2.3-4) tespit edilmiştir. Her ikisinden de tarihlendirmeye yardımcı olamayacak nitelikte amorf çanak-çömlek parçaları bulunmuştur.

Ortasu'nun güneyinde, Işıkveren (Köprü) Deresi Vadisi'nin batı yamacında iki tane dirhe belgelenmiştir. Işıkveren Dirhe 1 (N49b1.1), kuzey-güney 6,80 x 6,10 m, doğu-batı 10,50 x 11,80 m uzunluğundadır ve doğu duvar kalınlığı 1,50 metredir (Fig. 9, Tab. 1). Onun hemen 40 m doğusunda N49b1.2 yer alır. Büyük ölçüde tahrip olmuştur. Bu rotanın devamında, Kuzey Irak'a doğru da dirheler devam eder.

Uludere'nin batı sınırını oluşturan Hezil Suyu ve onunla birleşen derelerin oluşturduğu vadilerin bir kısmı araştırılmıştır. Kuzeyden gelip Hezil ile birleşen Bezyan Deresi Vadisi'nde bir yerleşim (N49a2.1) ve iki dirhe (N49a2.2-3) tespit edilmiştir. Beri Boze yerleşimi, alçak bir tepe üzerindedir ve az sayıda Demir Çağ'a tarihlenen çanak-çömlek parçaları bulunmuştur. Dirhe ise yerleşimin 50 m kuzeyinde, Hanke Dağları'nın güney eteklerinde yer alır. Kuzey-güney 13,90 x 16,50 m, doğu duvarı 7 m uzunluğundadır. Güneyde duvar kalınlığı 1,30 metredir (Tab. 1). Beri Boze'nin yaklaşık 10 km



N49b3.2



N49b2.1



N49b2.2



N49b1.1



N49b3.3

**Fig. 9:** Kilis Tepe, Ortasu, Işıkvren ve Giriktepe Dirheleri (Fotoğraflar: İ. T. Aşkar ve N. Coşkun).

güneydoğusunda, Bezyan Deresi'nin Hezil ile birleştiği alanın yakınında, mahalle içinde Girikhan dirhe (N49a3.3) tespit edilmiştir. Dirhenin temel taşları kullanılarak üzerine ahır yapılmıştır (Fig. 9). Kuzey-güney 6,50 x 7,50 m, doğu-batı 13,80 x 14 m ölçülerinde olup batıda duvar kalınlığı 1,40 metredir (Tab. 1). Girikhan dirhenin yaklaşık 700 m güneyinde, Hezil ile birleşen Baş Deresi Vadisi'nde az sayıda Demir Çağ çanak-çömleğinin bulunduğu bir yerleşim tespit edilmiştir (N49a2.6). Yerleşim günümüz yapılaşması ile çok tahrip olmuştur. Hezil ile Ortasu'nun birleştiği alanın 500 m güneybatısında, Kela Gurkil Mevkii'nde Mir Kalesi (N49a2.5) yer alır. Bu konumu ve boyutlarıyla etkileyici Ortaçağ kalesinin planı büyük ölçüde bellidir.

Bulunan çanak-çömleklerin ikisi dışında (Fig. 10: 3, 11: 4) tamamı dirhelerin içindedir. Aynı sezon çalışmalarında Pinişa dirhede bulunan görece yoğun çanak-çömlekler, tek yapıdan ele geçtiği için ayrı bir makalede değerlendirilmiştir<sup>8</sup>. Toplanan örneklerin tamamı kiremit-kahve ve pembe-devetüyü seramik gruplarına aittir. Form, hamur ve teknik özellikler bakımından Dağlık Şırnak yüzey araştırmalarında bulunan tüm çanak-çömleklerle uyum içerisindedir<sup>9</sup>.



**Fig. 10-11:** Uludere Yüzey Araştırması Çanak-Çömlekleri (Çizim: N. Coşkun).

## DEĞERLENDİRME

Dağlık Şırnak Yüzey Araştırması Projesi özetle; "Urartu ve Yeni Assur krallıkları arasındaki tampon bölgenin arkeolojik dokusu hakkında bilgi edinmek" amacıyla başlatılmıştır. Projenin çalışma alanımızın kuzeyinde kalan ve bu tampon bölgenin de kuzey sınırını oluşturan Van Bahcesaray, Çatak ve Gevaş İlçeleri yüzey araştırmaları ise hâlihazırda devam etmektedir<sup>10</sup>.

Hezil Suyu'nun batısında, kaynağını kuzeydeki dağlık alanlardan alıp güneyde Dicle Nehri ile birleşen nehir vadileri ve yamaçlarda, Geç Neolitik Dönem yerleşiminden Parth Dönemi kaya

<sup>8</sup> Coşkun 2020.

<sup>9</sup> Coşkun ve diğ. 2020, 48.

<sup>10</sup> Ayaz ve diğ. 2023, 73-95.



**Fig. 12:** Andaç ve Şive Sivako Dirheleri Görülebilirlik Analizi Haritası (Harita: M. Şimşek).

kabartmasına kadar pek çok arkeolojik unsur tespit edilmiştir<sup>11</sup>. Bununla birlikte Hezil'in doğusundan itibaren Uludere ve detaylıca çalışma fırsatı bulduğumuz Beytüşşebap'ta neredeyse sadece dirhe türü yapılar ile karşılaşmıştır. Bu durum, dirhelerin detaylıca çalışmasına olanak sağlamıştır. Dirhe türü yapılar, Urartu kültürel sınırları içinde daha önce yapılan çalışmalardan tanınmaktadır<sup>12</sup>. Dirhe, Uludere ve Beytüşşebap'ta bu tür yapılara bölge halkının verdiği isimdir; etimolojik olarak ise Kürtçe, Süryanice ve Aramice'nin değişik lehçelerinde "*kale, korunaklı alan, kademeli yapı, sığınak*" gibi anlamlar taşır<sup>13</sup>; bu nedenle biz de tüm tanımlamalarımızda "dirhe" kelimesini kullanmayı tercih ediyoruz. Yürütülen yüzey araştırmaları sırasında iki yüzden fazla dirhe çalışılmıştır; daha yüzlercesi de çeşitli nedenlerle belgelenememiş yalnızca konumları kayıt altına alınmıştır.

Yüzey araştırmamız esnasında bu mimari birimlerin gelişigüzel konumlandırılmadığı, vadi kontrol altında tutacak biçimde yüksek sırtlara ya da dağlık bölgelerdeki düzlüklere yapı grupları halinde yerleştirildiği yanı sıra birbirlerini görecektir şekilde inşa edildiği anlaşılmıştır. Bu çalışmada tüm bölge için GPS ile yapılan görülebilirlik analizinin yalnızca Uludere'nin en doğusundaki Andaç ve Şive Sivako dirheleri için yapılan haritası yer almaktadır (Fig. 12). Yumuşak bir vadi içine ya da bir düzlüğe inşa edilseler dahi izlemsel alanların tercih edildiği açıktır; modern korucu barınaklarının ya da gözetleme kulelerinin bazı dirhelerin yanına ya da üstüne inşası de aslında bu durumun diğer bir göstergesidir. Yine her bir dirhe topluluğu bir rotayı oluşturur hem vadi yamaçlarında hem de yüksek yaylalarda çoğu günümüzde dahi bölgede yaşayanlarca kullanılan yollar boyunca dirheler takip edilmiştir, bu durumun Kuzey Irak'ta Zaho Düzlüğü'ne kadar devam ettiği uydu görüntülerinden anlaşılmaktadır.

İncelediğimiz dirhelerin tamamı iri poligonal taşlardan yapılmıştır. İşlenmemiş ya da hafif düzeltilmiş bloklar kullanılmıştır. İri blokların arası daha küçük boyutlu taşlarla doldurularak örgü oluşturulmuştur. Dirheler, kare, kareye yakın dikdörtgen ya da dörtgen planlıdır; bunun yanı sıra bazı durumlarda etrafları bir duvar ile çevrelenmiş ya da ek yapılar inşa edilmiştir. Bir

<sup>11</sup> Coşkun ve diğ. 2019, 175-195.

<sup>12</sup> Belli 1984, 39; Belli 2000, 385; Belli 2012, 274; Özdoğan 2000, 299; Özdoğan 2009, 428; Kleiss - Kroll 1978, 33, 62, Pl. 8; Khanmohammadi ve diğ. 2019, 86-92.

<sup>13</sup> Coşkun ve diğ. 2020, 34.

duvarın ortak kullanımıyla bitişik inşa edilmiş dirhelerle beraber birbirine oldukça yakın mesafede adeta bir yerleşim birimi şeklinde tasarlanmış örnekler de bulunmaktadır<sup>14</sup>. Özellikle Uludere'nin doğusundan itibaren ve Beytüşşebap'ın tümünde boyutları büyüdüğü için topografyaya uydurularak eğimli yapılmışlardır. En az iki katlı olup, duvar yükseklikleri iyi korunmuş örneklerden yukarı doğru daralan biçimde inşa edildikleri anlaşılmaktadır. Dört duvarı korunan örneklerden bir kısmında kapı boşluğu yoktur. Beytüşşebap-Hargurya 3 numaralı dirhede (N50a2.7) belgelediğimiz kadarıyla, en azından bir kısmının temeli toprağın içine gömülmüştür ki bu durum dirhelerin içinden çevresinden sınırlı sayıda seramiğin bulunmasını da açıklar<sup>15</sup>.

Dirhelerin boyutları birbirinden oldukça farklıdır. Gabar Dağı eteklerindeki dirheler küçük boyutluyken<sup>16</sup> Hezil Suyu'nun doğusundan itibaren çok daha büyük yapılar karşımıza çıkar. Bu tür yapıların fonksiyonlarına dair öneride bulunurken konumları, boyutları, yerleşim planları ve birbirleri ile olan ilişkileri gibi pek çok faktör değerlendirilmelidir. Tüm yapı gruplarının ortak özelliği bir sonrakini görecektir biçimde inşa edilmiş olmalarıdır. Savunma ve haberleşme birincil amaç olmalıdır. Bununla beraber Hezil'in doğusundan itibaren görülen büyük boyutlu dirheler, ek olarak yaşamsal fonksiyonu işaret eder. Büyük boyutlarının yanı sıra yumuşak vadi içleri ya da düzlüklere yapı grupları halinde inşa edilmiş dirheler, yerleşim birimlerini oluşturmalıdır. Büyük boyutlu dirhelerin bir kısmı ise içten bir duvar ile bölünmüştür ki bu da yaşamsal örüntüye dair önemli bir ipucu oluşturur<sup>17</sup>. Dirheler ile ilgili en büyük problemlerden biri de tarihlendirilmesidir. Yüzey araştırmaları sırasında dirhelerden, dirhelerle ilişkili kale ve yerleşimlerden bulunan çanak-çömlekler bu tür yapıların Erken Demir Çağ'dan itibaren kullanıldığını gösterir<sup>18</sup>.

Dirheler ile hızla artan yükseltiye bağlı olarak oldukça izole bir görünüme sahip Erken-Orta Demir Çağ topluluklarının siyasi örgütlenmeleri arasında sıkı bağlar olduğu söylenebilir. Bölgedeki mimari ve çanak-çömlek özellikleri ne kuzeydeki Urartu Devleti ile ne de güneydeki Yeni Assur İmparatorluğu ile yakın benzerlik gösterir. Her iki gücün de kralı ve kültürel temsiliyetini gösteren yazıt, kabartma gibi örnekler -en azından bizim çalışmalarımız sırasında- bulunamamıştır. Bu durum yerel unsurların varlığını ön plana çıkarır. Ayrıca Yeni Assur yazılı kaynakları, kuzeylerindeki dağlık alanda, yerleri henüz kesin olarak belirlenememiş birtakım devletlerden bahseder<sup>19</sup>. Assur yazılı belgelerinde geçen ve çalışma bölgemiz içinde ya da yakınlarında olması muhtemel yerel krallıklardan biri Kumme'dir<sup>20</sup>. Assur'un vasalı olan<sup>21</sup> Kumme'ye yerleştirilen bir yönetici olan Assur Resuwa, II. Sargon ve veliahtı Senharip'e çoğu Urartu'nun politik ve askeri

<sup>14</sup> Coşkun ve diğ. 2022, 476. Ayrıca Beytüşşebap Faraşın Yaylası'nda yüzden fazla dirhe kaydedilmiştir. Bunların içinde Faraşın dirhe 23, yapı biçimi olarak dirhelerle aynı olmasına rağmen mimarisi tümüyle farklıdır.

<sup>15</sup> Coşkun ve diğ. 2020, 38-39.

<sup>16</sup> Coşkun 2018, 33-40.

<sup>17</sup> Uludere Kilistepe 1, Andaç 2 ve Keriya Sevik dirhelerinde olduğu gibi. Ayrıca Beytüşşebap Hargurya Mevkii'nde yer alan ve biri merkezi konumda on bir dirhenin tümünün etrafı bir duvarla çevrelenmiştir.

<sup>18</sup> Coşkun 2020, 175.

<sup>19</sup> Lokalizasyon önerileri için bkz. Postgate 1973, 58, 59; Parker 2001, 43, 93; Radner 2012, 255, 259; Jeffers 2011, 101; Sevin 2015, 16; Kessler 1980, 16.

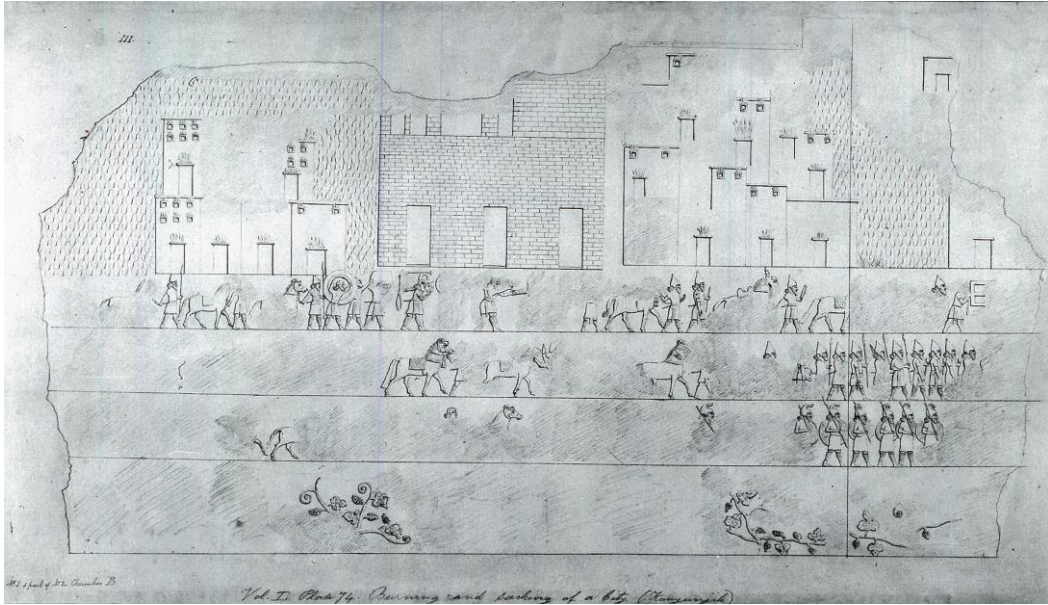
<sup>20</sup> Grayson 1991, 152: A.O.99.2, 91-93, 94-96; 293: A.O.101.30, 102-154.

<sup>21</sup> Lanfranchi - Parpola 1990, 101: K 17736: 2-4, 111: ABL 490: 1, 3.



faaliyetlerini öğrenmek üzere yapılan ajanlık bilgilerini içeren mektuplar yollamıştır. Mektuplarda, Kumme'nin Urartu ile Assur arasında olduğu<sup>22</sup> ve Urartu baskısına maruz kaldığı anlaşılmaktadır<sup>23</sup>. Metinlerde adı geçen ve tampon bölgede olması muhtemel bir başka devlet de Ukku'dur. Assur Kralı Senharip, beşinci saltanat yılında Cudi (Nipur) Dağı'na sefer düzenler. Dağın zirvesindeki kentleri ele geçirdikten sonra da daha önce hiçbir Assur kralının sefer yapmadığı dağlık Ukku bölgesine girer. Assur'un ajanlık faaliyetlerini içeren mektuplarda Ukku da sıkça yer almıştır. Ukku'nun doğrudan Urartu sınırında olduğu Assur başkentine gönderilen bu mektuplardan anlaşılır<sup>24</sup>. II. Sargon döneminde tam olarak Assur'a bağlı olmasa da büyük ölçüde kontrol altında görünen Ukku politikası, Senharip döneminde değişir. Kral, Ukku kralı Mania'nın kraliçesini ve krala bağlı 33 kenti yok ettiğini yazar<sup>25</sup>. Senharip'in Ukku seferi, Ninive Güneybatı Sarayı kabartmalarında da yer alır<sup>26</sup>. Sahnede, merkezde kral Mania'nın sarayı ve onu kuşatan kule biçimli yapılar vardır (Fig. 13)<sup>27</sup>. Betimlenen kuleler ile dirheler birbirine büyük oranda benzer, bu kabartma tampon dağlık alanda bu biçimde yapıların varlığını göstermesi bakımından oldukça önemlidir.

Dağlık Şırnak'ın doğusunda yer alan Uludere ve Beytüşşebap'ta yüksek dağ kuşakları birbirinden bağımsız küçük coğrafi istasyonlar oluşturur. Sınırlı alana sahip bu yaşamsal nişler yakınında ve yol ağları boyunca bulunan dirheler, Urartu ve yeni Assur devletleri arasındaki tampon bölgede yaşayan topluluklara dair şimdilik elimizdeki tek arkeolojik kanıtlardır.



**Fig. 13:** Senharip'in Ukku seferi (Barnett ve diğ. 1998, vol. II, Pl. 31).

<sup>22</sup> Urartu kralının bölgede yaptığı seferde Kumme'li Arişa ve Ariye'nin yıkıma karşı koyduğu anlatılır. Lanfranchi – Parpola 1990, 89: ABL 1196: 11.

<sup>23</sup> Lanfranchi – Parpola 1990, 95: CT 53 172+: 3,6.

<sup>24</sup> Lanfranchi – Parpola 1990, 71: ABL 444: 4-5; 201: CT 53 257: 2-5.

<sup>25</sup> Luckenbill 1927, 244, 245, 316, 317, 328, 329, 348.

<sup>26</sup> Barnett ve diğ. 1998, Pl. 31; Jeffers 2011, 91.

<sup>27</sup> Sevin 2015, 15-17.

## EXTENDED ABSTRACT

Between 2017 and 2022, the regional surveys were carried out in the Mountainous Şırnak Region. The Mountainous Şırnak region begins in the west with Gabar Mountain, whose western slopes are bordered by the Tigris River. Its elevation increases rapidly towards the east and merges with the Hakkari Massif in the east. Cudi, Namaz, Kel Mehmet, Tanintanin, İncebel, and Kato Mountains are the most important elevations of this zone. With the exception of the Neo-Assyrian rock reliefs on the southern skirts of Cudi Mountain, the mountainous northern and eastern parts of Şırnak are devoid of archaeological research. During the Middle Iron Age, the Mountainous Şırnak region was a buffer zone between the Neo-Assyrian Empire and the Urartian Kingdom, which were two major political powers of the Near East. In the western boundary of our study area, some of the river valleys originating from the Gabar Mountain and connecting to the Tigris River in the south have been studied. Many archaeological assets, such as mound-type settlements, have been revealed on the terraces of Tigris, and graves and rock reliefs carved on the main rock have been found inside the valleys. The studies in Uludere and Beytüşşebap in the eastern section of our working area revealed dirhe-type structures that are almost uniform in terms of architecture. Dirhe is the designation given by locals to the tower-shaped structures constructed in the cyclopean style. Dirhes have been documented in surveys conducted in the south of Van Lake basin to discover Urartian mine sources, in studies of the prehistory of the region between Van and Hakkâri, and in surveys conducted in Northwest Iran. Within the scope of the Mountainous Şırnak Regional Survey Project, studies were carried out in Uludere district in 2019. Uludere District, located in the southeast of Şırnak, starts east of the Hezil Stream and forms the Turkey-Northern Iraq border line for approximately 60 km to the east. Kelmehmet and Tanintanin Mountains, which are over 3000 metres high and extend in the east-west direction, are the most important elevations of the district. Mountain passages on the high plateaus of this mountainous region are used, especially in summer. The Mountainous Şırnak region, like the whole of Eastern Anatolia, has strong water reserves. Many streams originating from high altitude areas flow through deep valleys and meet large rivers. These valleys are frequently used as natural roads, especially in the winter months when heavy snowfall is effective due to the high altitude. Hezil, Ortasu (one of the rare east-west flowing rivers in the region) and Lesser Habur are the most important river valleys of Uludere. Within the scope of the Uludere survey, studies were carried out in these river valleys and on high slopes. Nearly forty dirhes and some settlements have been identified in the İşkeft Stream Valley, which is a tributary of the Lesser Habur, in the southern skirts of the Tanintanin Mountain, in the southeast of Kel Mehmet Mountain, in the Ortasu Valley and in the Hezil Valleys. Within the scope of our project, almost only dirhe-type structures were encountered in Uludere and Beytüşşebap from the east of Hezil. The dirhes found at Uludere, like all the others, are not randomly positioned. They were placed in groups on high ridges or on plains in mountainous areas to keep valleys under control. They were also built in a way that allowed them to see each other. Pottery found during surveys from dirhes, fortresses and settlements associated with dirhes indicates that such structures were used from the Early Iron Age onwards. It can be argued that there are close connections between the dirhes and the political organisation of the Early-Middle Iron Age communities, which had a rather isolated appearance due to the rapidly increasing elevation. The architectural and pottery features in the region do not show close similarities with either the Urartian Kingdom in the north or the Neo-Assyrian Empire in the south. Examples such as inscriptions and reliefs showing the royal and cultural representation of both powers have not been found, at least during our studies; this situation emphasises the presence of local elements. In Uludere and Beytüşşebap in the east of Mountainous Şırnak, high mountain zones form small geographical stations independent of each other. The dirhes found near these vital niches with limited space and along the road networks are the only archaeological evidence we have for communities living in the buffer zone between the Urartian Kingdom and Neo-Assyrian Empire.

## ÇANAK-ÇÖMLEK KATALOĞU

### Figür 10

1. Kiremit (2.5 YR 5/8) hamurlu, hamurunun renginde astarlı, pişme nedeniyle dışta koyuya doğru renk değişimi var, orta kum-taşçık içerikli, kötü pişirilmiş, el yapımı (N49b3.2).
2. Kiremit (2.5 YR 5/8) hamurlu, hamurunun renginde astarlı, orta kum-taşçık, az bitki içerikli, orta pişirilmiş, hafif açkılı, çark yapımı (M49c3.1).
3. Açık kahve (5 YR 6/6) hamurlu, hamurunun renginde astarlı, orta kum-taşçık-bitki içerikli, orta pişirilmiş, çark yapımı (N49a2.6).
4. Q 36 cm, açık kahve (5 YR 6/6) hamurlu, hamurunun renginde astarlı, pişme nedeniyle dışı siyah görünümlü, orta kum-az bitki içerikli, kötü pişirilmiş, açkılı, çark yapımı (N49a2.2).
5. Kiremit (2.5 YR 6/8) hamurlu, hamurunun renginde astarlı, orta kum-az bitki içerikli, orta pişirilmiş, çark yapımı (N49b2.1).
6. Pembe (2.5 YR 6/8) hamurlu, hamurunun renginde astarlı, pişme nedeniyle dışta koyuya doğru renk değişimi var, ince kum-az bitki içerikli, orta pişirilmiş, açkılı, çark yapımı (M49c3.1).
7. Kiremit (2.5 YR 5/6) hamurlu, hamurunun renginde astarlı, pişme nedeniyle dışta koyuya doğru renk değişimi var, orta kum-taşçık içerikli, orta pişirilmiş, el yapımı (N50a1.4).
8. Q 30 cm, kahve (5 YR 6/6) hamurlu, hamurunun renginde astarlı, pişme nedeniyle siyaha doğru renk değişimi, orta kum-az bitki içerikli, kötü pişirilmiş, açkılı, el yapımı (N49b2.1).
9. Q 29 cm, pembe (2.5 YR 6/6) hamurlu, hamurunun renginde astarlı, orta kum-az bitki içerikli, orta pişirilmiş, hafif açkılı, çark yapımı (N50a1.4).

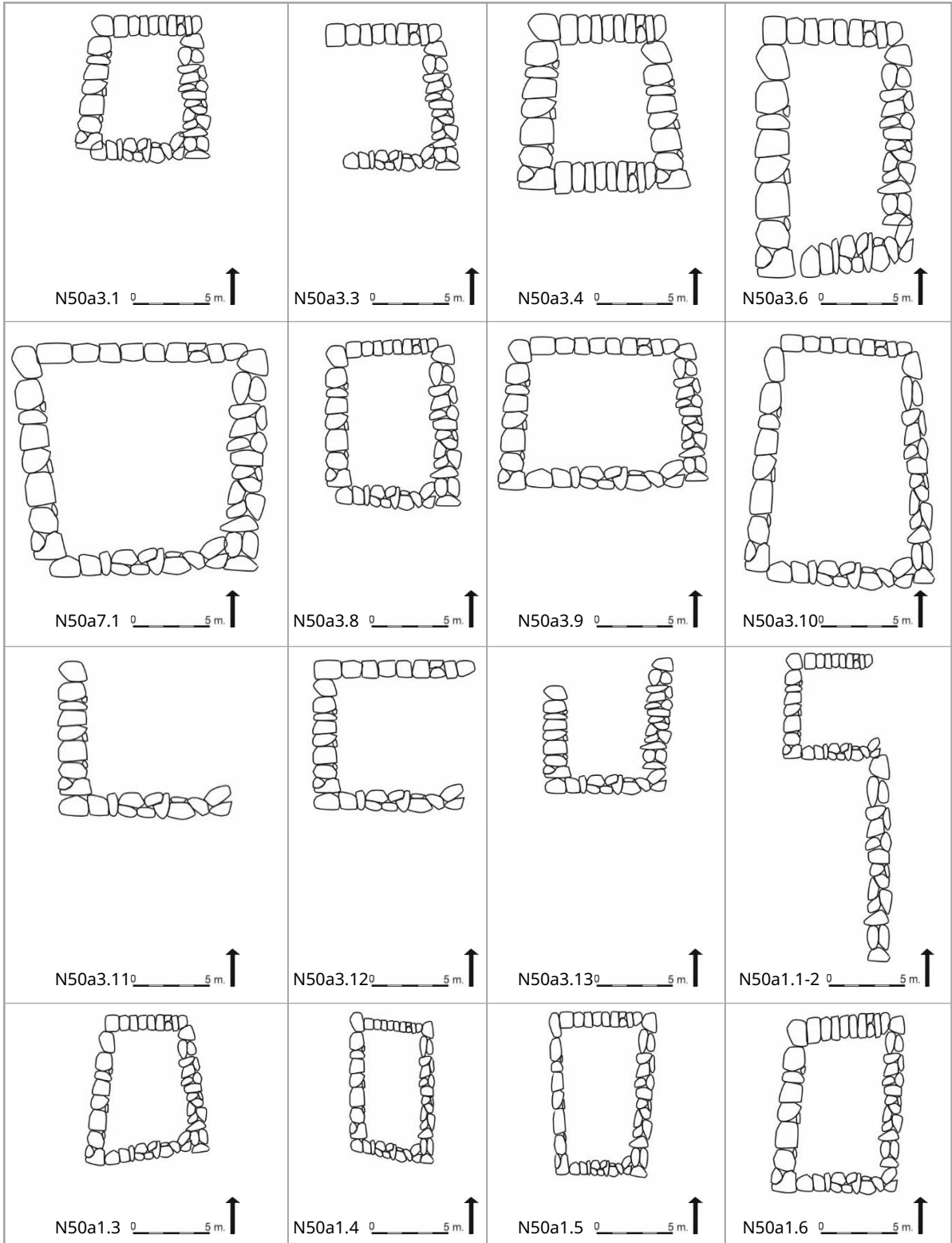
10. Q 32 cm, pembe (2.5 YR 6/6) hamurlu, hamurunun renginde astarlı, pişme nedeniyle içi siyah görünümlü, orta kum-az bitki içerikli, orta pişirilmiş, açkılı, çark yapımı (N50a1.4).

11. Q 41 cm, kahve (5 YR 5/6) hamurlu, hamurunun renginde astarlı, kaba kum içerikli, orta pişirilmiş, çark yapımı (N49b3.2).

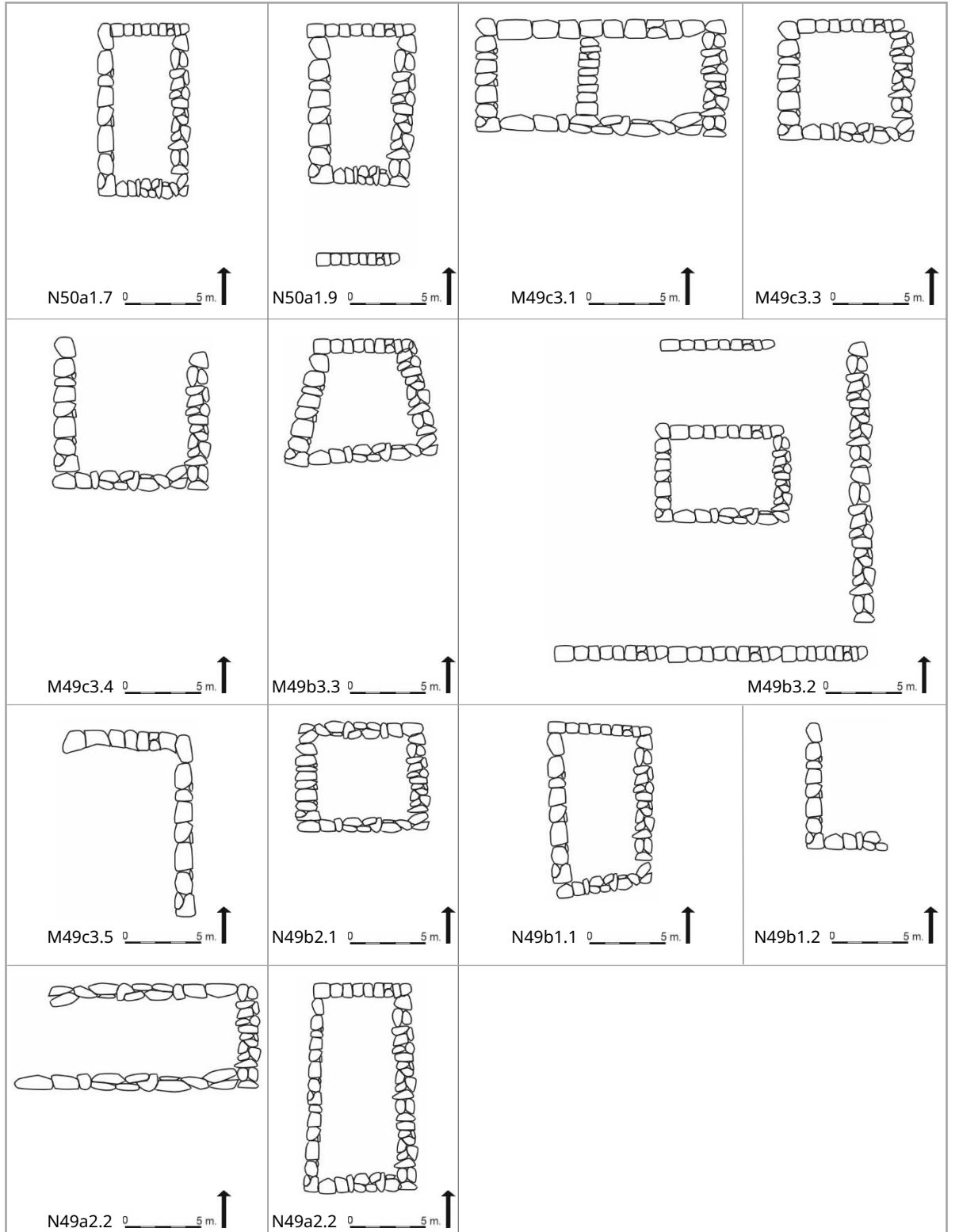
12. Q 46 cm, kiremit (2.5 YR 5/6) hamurlu, hamurunun renginde astarlı, kaba kum-taşçık içerikli, orta pişirilmiş, çark yapımı (N49b3.2).

### Figür 11

1. Kiremit (2.5 YR 5/8) hamurlu, hamurunun renginde astarlı, kaba kum-taşçık içerikli, orta pişirilmiş, içi açkılı, çark yapımı (N49b2.1).
2. Q 4 cm, kahve (5 YR 5/6) hamurlu, hamurunun renginde astarlı, kaba kum-taşçık-az bitki içerikli, orta pişirilmiş, açkılı, çark yapımı (N49b2.1).
3. Q 14 cm, açık kahve (7.5 YR 6/3) hamurlu, hamurunun renginde astarlı, pişme nedeniyle içinde açığa doğru renk değişimi var, kaba kum-taşçık içerikli, orta pişirilmiş, dışı hafif açkılı, çark yapımı (N49b2.1).
4. Q 31 cm, pembe (2.5 YR 6/8) hamurlu, hamurunun renginde astarlı, pişme nedeniyle açkılı koyulu renk değişimi var, kaba kum-taşçık içerikli, orta pişirilmiş, çark yapımı (N49b3.2).
5. Kiremit (2.5 YR 5/8) hamurlu, hamurunun renginde astarlı, kaba kum-taşçık içerikli, orta pişirilmiş, içi açkılı, çark yapımı (N49b2.4)



Tab. 1: Uludere Dirhe Planları (N. Coşkun).



Tab. 1: Uludere Dirhe Planları (devam).

## KAYNAKÇA

Ayaz, G. – İ. Ayman – R. Kuvanç – N. Coşkun – E. Ödek. 2023. "Van İli, Gevaş, Bahçesaray, Çatak İlçeleri Yüzey Araştırması: 2021 Yılı Çatak ilçesi Çalışmaları." *Araştırma Sonuçları Toplantısı* 38(2):73-95.

Barnett, R. D. – E. Bleibtreu – G. Turner 1998. *Sculptures from the Southwest of Palace of Sennacherib at Niniveh*. London: British Museum Press.

Belli, O. 1984. "Nairi-Hubuşkia Ülkesi Araştırmaları." *Araştırma Sonuçları Toplantısı* I:31-41.

Belli, O. 2000. "Van Gölü'nün Güneyinde "Dev Evleri"nin Araştırılması." O. Belli (ed.), *Türkiye Arkeolojisi ve İstanbul Üniversitesi (1932-1999)*. İstanbul: İstanbul Üniversitesi Yayınları, 379-386.

Belli, O. 2012. "Untersuchungen zur Eisenmetallurgie in Hubuskia." *Anadolu Araştırmaları* 10:271-306.

Coşkun, N. 2018. "Gabar Dağı Dirheleri." *Arkeoloji ve Sanat* 159:31-43.

Coşkun, N. 2020. "Dirhelerin Kronoloji Sorunsalı Kapsamında Önemli Bir Veri: Pinişa (Şırnak-Uludere)." *Anadolu Anatolia* 46:167-186. DOI: 10.36891/anatolia.702850

Coşkun, N. – İ. Ayman – Ş. Yumruk – İ. T. Aşkar 2019. "2017 Yılı Şırnak İli, Merkez, Güçlükönak, Uludere ve Beytüşşebap İlçeleri Yüzey Araştırması." *Araştırma Sonuçları Toplantısı* 36 (3):175-195.

Coşkun, N. – R. Kuvanç – G. Ayaz – İ. Ayman 2020. "The Mountainous Şırnak Region (Southeastern Anatolia) Survey 2017-2018 Seasons First Observations on Dirhes (Tower-Shaped Buildings)." *Anatolica* XLVI:29-66. DOI: 10.2143/ANA.46.0.3288919

Coşkun, N. – G. Ayaz – M. Şimşek – İ. Ayman – R. Kuvanç 2022. "2019 Yılı Uludere ve 2020 Yılı Beytüşşebap (Şırnak) Yüzey Araştırması." *2019-2020 Yılı Yüzey Araştırmaları* 2:465-496.

Grayson, A. K. 1991. *The Royal Inscriptions of Mesopotamia Assyrian Periods Vol. 2, Assyrian Rulers of the Early First Millennium BC I (1114-859 BC)*, Part 1. Toronto, Buffalo: University of Toronto Press.

Jeffers, J. 2011. "Fifth-campaign Reliefs in Sennacherib's "Palace Without Rival" at Nineveh." *Iraq* LXXIII:87-116. DOI: 10.1017/S0021088900000097

Kessler, K. 1980. *Untersuchungen zur historischen Topographie Nordmesopotamiens nach keilschriftlichen Quellen des 1. Jahrtausends v. Chr.* Wiesbaden: Dr. Ludwig Reichert.

Khanmohammadi, B. – R. Dan – K. H. Mohammadi 2019. "Recently Discovered Archaeological Sites in Dostan Area, Salmas Region, Iran." *Aras* 1:83-94.

Kleiss, W. – S. Kroll 1978. "Urartäische Plätze und Anlagen des 2.-1. Jahrtausends v. Chr. In Iran." *AMIran* 11: 27-71.

Lanfranchi, G. B. – S. Parpola 1990. *The Correspondence of Sargon II, Part II. Letters from the Northern and Northeastern Provinces*. Helsinki: Helsinki University Press.

Luckenbill, D. D. 1927. *Ancient Records of Assyria and Babylonia, Vol II. Historical Records of Assyria from Sargon to the End*. New York. Chicago: The University of Chicago Press.

Özdoğan, M. 2000. "Van-Hakkâri Bölgesi Yüzey Araştırması." O. Belli (ed.), *Türkiye Arkeolojisi ve İstanbul Üniversitesi (1932-1999)*. İstanbul: İstanbul Üniversitesi Yayınları, 298-299.

Özdoğan, M. 2009. "Van-Hakkari Çevresinde Yapılan Bir Alan Çalışmasının Günümüz Verileri İle Değerlendirilmesi." H. Sağlamtimur – E. Abay – Z. Derin – A. Erdem – A. Batmaz – F. Dedeoğlu – M. Erdalkıran – M. B. Baştürk – E. Konakçı (ed.), *Altan Çilingiroğlu'na Armağan. Yukarı Denizin Kıyısında Urartu Krallığına Adanmış Bir Hayat*. İstanbul: Arkeoloji ve Sanat Yayınları, 427-433.

Parker, B. J. 2001. *The Mechanics of Empire. The Northern Frontier of Assyria as a Case Study in Imperial Dynamics*. Helsinki: The Neo-Assyrian Text Corpus Project.

Postgate, J. N. 1973. "The Inscription of Tiglath-Pileser III at Mila Merge." *Sumer* XXIX:47-58.

Radner, K. 2012. "Between a rock and a hard place: Muşaşır, Kumme, Ukku and Šubria – the buffer states between Assyria and Urartu." S. Kroll – C. Gruber – U. Hellwag – M. Roaf – P. Zimansky (ed.), *Biainili-Urartu. The Proceedings of the Symposium held in Munich 12-14 October 2007*. *Acta Iranica* 51. Leuven: Peeters, 243-264.

Saraçoğlu, H. 1956. *Türkiye Coğrafyası Üzerine Etüdlr. Doğu Anadolu Cilt: 1*. İstanbul: Maarif Basımevi.

Sevin, V. 2015. *Hakkari Taşları II. Gizemin Peşinde*. Ankara: Türk Tarih Kurumu.