

Fatih UZDAY¹
Sevtap GÜLER GÜMÜŞ²

¹ Tütün ve Alkol Piyasası Düzenleme Kurumu,
35030, Bornova – İzmir / Türkiye

² Ege Üniversitesi, Ziraat Fakültesi, Tarım
Ekonomisi Bölümü, 35100 İzmir / Türkiye

sorumlu yazar: fatih.uzday@tapdk.gov.tr

Türkiye’de Kayıtdışı Sarmalık Tütün Piyasası ve Yasallaştırılması Üzerine Bir Model Önerisi

A Model Proposal for Illicit Roll Your Own Tobacco Market
and its Legalization in Turkey

Alınış (Received): 07.03.2016

Kabul tarihi (Accepted): 06.04.2016

Anahtar Sözcükler:

Sarmalık tütün, sarmalık kıyılmış tütün
mamulü, kayıt dışı tütün ticareti, tütün
politikası

Key Words:

Rolling tobacco, roll your own tobacco
product, illicit trade of tobacco, tobacco
policy

ÖZET

Özellikle 2010 yılından itibaren tütün mamullerine uygulanan vergilerin yükseltilmesinin ardından, konvansiyonel sigaralara göre %80 daha ucuz olan ve yoğunlukla Adıyaman, Diyarbakır ve Bitlis illerinde üretilen sarmalık tütünlerin kayıtdışı piyasasının, yasal sigara piyasasının %14’ü kadar bir büyüklüğe eriştiği tahmin edilmektedir. Türkiye’de sarmalık tütün üretimi ve kayıtdışı ticaret durumu ile piyasa büyüklüğünün saptanması, tütünlerin kayıt dışı olarak piyasaya arzında kullanılan yöntemlerin belirlenmesi, sarmalık tütün üretimi ve kayıtdışı olarak satışının Adıyaman ili Çelikhan ilçesi ekonomisinde yarattığı katkı ve bunun sürdürülebilirliğinin tespit edilmesi, bu çalışmanın temel amacını oluşturmaktadır. Çalışmanın temeli anket çalışması yoluyla, yüz yüze görüşmelerden elde edilen orijinal nitelikli verilerden oluşmaktadır. Araştırmada, gayeli örnekleme yöntemi ile 12 üretim noktasında toplam 120 üretici ile anket çalışması yapılmıştır. Çalışma sonucunda çok sayıda bulgu tespit edilmiş olmakla birlikte, tütün mamullerine uygulanan özel tüketim vergisinde yapılan artışların sorunun temel kaynağını oluşturduğu, sarmalık kıyılmış tütün mamulü için uygulanan özel tüketim vergisinin düşürülmesi gerektiği, sarmalık kıyılmış tütün mamulü üretimi için mevzuatta yer alan kısıtlayıcı hükümlerin yeniden düzenlenmesi gerektiği, Çelikhan ve benzeri sarmalık tütün üretim alanlarının Türkiye’ye özgü bir değer olduğundan hareketle, sürdürülebilir sarmalık tütün üretimi için devlet kurumları tarafından tütün üretimi, mamul üretim tesisi ve pazarlanmasına ilişkin çeşitli teşvikler sağlanması gerektiği gibi önemli bulgular tespit edilmiştir.

ABSTRACT

After taxes levied on tobacco products have been increased especially as of 2010, it is estimated that illicit market of roll your own tobacco, which is produced mainly in Adıyaman, Diyarbakır and Bitlis provinces, has reached a size of 14% of legal cigarette market. The main aim of this study is to determine the situation of production and illicit trade of roll your own tobacco and the size of its market, the methods using for supplying of tobacco to the market, to identify contribution of the production and illicit trade of roll your own tobacco to the economics of Celikhan district of Adıyaman province and its sustainability. The basis of the study is consisted of authentic data gained by way of conducting survey and face to face interviews. The survey is conducted by using purposive sampling method with 120 tobacco growers in 12 production points. As a result of the study, although there are large number of findings, it is ascertained that increases in special consumption tax levied on tobacco products are the main reason of the problem. In this regard, it is determined that special consumption tax levied on roll your own tobacco product should be reduced, the restrictive provisions provided for in the legislation of roll your own tobacco product should be amended and various financial incentives should be provided by the state institutions for sustainable rolling tobacco production, establishing production facility and marketing considering the fact that Celikhan and similar production areas are Turkey-specific values.

GİRİŞ

TEKEL, sigara fabrikalarının 2008 yılında özelleştirilmesinin ardından 2009 ürün yılı itibarıyla son kez üreticiden yaprak tütün alımı gerçekleştirerek, sigara ve yaprak tütün piyasasından tamamen çekilmiştir. Böylelikle piyasa aktörleri olarak sadece özel sektör firmalarının kaldığı yaprak tütün piyasası, geçen yıllar içerisinde arz ve talebe göre şekillenmeye başlayarak belirli bir denge noktasına gelmiştir. TEKEL'in tamamen özelleştirilerek piyasadan çekilmesi ile aynı süreçte tütün ve tütün mamulleri piyasalarını etkileyen bir diğer önemli etkenin, özellikle 2010 yılından itibaren kaçak sigara pazarının hızla büyümesi olduğu düşünülmektedir (EGM, 2012). Türkiye'nin 2004 yılında imzaladığı Tütün Kontrolü Çerçeve Sözleşmesinde yer alan hükümler doğrultusunda sigaralara uygulanan vergi oranı 2010 yılında %78,25'e, 2011 yılında ise %84,25'e yükseltilmiştir. ÖTV oranındaki artış kaçak sigara piyasasının büyümesine neden olmuştur. Bununla birlikte, Türkiye'de yaklaşık 4 \$ seviyesinde olan üst segment sigara fiyatlarının; İran, Irak, Suriye, Ermenistan, Gürcistan gibi komşu ülkelerde 1-1,5 \$ seviyesinde olması da, yüksek kar marjı dolayısıyla kayıtdışılığı artıran önemli etmenlerden biridir (Turagay, T., 2010). Kayıtdışı olarak satışı yapılan sarmalık tütünün vergilendirilmemesi ve dolayısı ile uygun fiyat avantajı da, üretim ve kullanımının giderek artmasına yol açan önemli bir etmendir, denilebilir. Konvansiyonel sigaralara göre %80 daha ucuz mal olan kaçak sigara ve sarmalık kıyılmış tütünün toplam piyasa payının, dünya ortalaması olan %10 seviyelerinden %20'lere kadar çıktığı sektör uzmanları tarafından ifade edilmekte olup, bu oranın ise 2,5 milyar \$ seviyelerine denk gelen büyük bir değer olduğu, dolayısı ile hızla büyümekte olan illegal tütün piyasasının önümüzdeki yıllarda Türkiye'nin gündemini işgal edecek önemli sorunlardan biri olacağı söylenebilir. Bu kapsamda, sarmalık tütün üretimi yapılan bölgelerde arazilerin ortalama 2-4 da arasında küçük ölçekli, eğimli, başka bir tarımsal üretimin kolay kolay yetişemediği araziler olduğu, ürünün yetiştiği bölgenin ekonomi içerisindeki yeri, işsizlik ve asayiş sorunları ile beraber değerlendirildiğinde, sarmalık tütün üretiminin üreticiye ve bölgeye önemli ölçüde bir katkı yaptığı ortaya çıkmaktadır. Aynı zamanda, sarmalık tütünler 2014 yılı ürünü için kilogram başına ortalama 40 TL gibi tarımsal bir ürün için yüksek denilebilecek bir fiyata satılmakta olup, 2015 ürün yılında dahi Ege bölgesinde üretilen İzmir tipi tütünlerin ortalama 13,5 TL'den satıldığı göz önüne alındığında, sarmalık tütünlere verilen fiyatın hayli cazip olduğu söylenebilir.

Bu bakımdan; Türkiye'de sarmalık kıyılmış tütün üretim ve ticaret durumu ile piyasa büyüklüğünün saptanması, üretilen tütünlerin kayıt dışı olarak piyasaya arzında kullanılan yöntemlerin belirlenmesi, sarmalık kıyılmış tütün üretimi ve kayıtdışı olarak satışının bölge ekonomisinde yarattığı katkı ve bunun sürdürülebilirliğinin tespit edilerek bir model önerisinde bulunulması bu araştırmanın temel amacını oluşturmaktadır. Bu kapsamda, sözkonusu amaçlara yönelik olarak Türkiye'de gerçekleştirilen ilk özgün çalışma olması nedeniyle önemli görülmektedir.

MATERYAL ve YÖNTEM

Araştırma materyali üç farklı grupta değerlendirilebilecek verilerin bir araya getirilmesinden oluşmaktadır. Birinci grup veriler, Tütün ve Alkol Piyasası Düzenleme Kurumu (TAPDK) kayıtları, Tütün Ekspertleri Derneği, Türkiye İstatistik Kurumu, Tütün İhracatçıları Birliği, Emniyet Genel Müdürlüğü, Jandarma Genel Komutanlığı, Maliye Bakanlığı, Gümrük Müsteşarlığı gibi konuyla ilgili kurum kuruluşlardan sağlanan rapor ve dökümanlar ile tütün konusunda daha önce yapılmış çalışmalardan oluşmaktadır. Araştırmanın temel verilerini oluşturan ikinci grup verileri ise, gayeli olarak seçilmiş bulunan Adıyaman ili Çelikhhan ilçesinde sarmalık tütün üreticileri ve satıcıları ile yapılan anket çalışmasından elde edilen verilerden oluşmaktadır. Ayrıca, kamu kurum ve kuruluşları, sivil toplum örgütleri ile tütün ve tütün mamulleri sektöründe görev yapan uzmanlar, araştırma bölgesindeki yerel yöneticiler ve sektör firmalarının temsilcileri, tütün üreticileri ve sarmalık tütün ticareti ile uğraşan kişilerle yapılan yüz yüze görüşmelerden elde edilen veriler de, araştırmanın üçüncü grup verilerini oluşturmaktadır.

Araştırmanın yürütülmesinde, sarmalık tütün piyasasının tamamen kayıt dışı olmasından dolayı, resmi kaynaklarca yapılmış veya doğrulanmış herhangi bir istatistik, veri, rapor veya çalışmanın bulunmaması ve üretici, aracı ve tüccarların sorulan sorulara şüphe ile yaklaşmasından dolayı rakamsal verilerin elde edilmesindeki güçlükler bu çalışmanın en önemli kısıtlarını oluşturmaktadır.

Türkiye'de sarmalık tütün üretimi ve tüketimi uzun yıllardır Doğu ve Güneydoğu Anadolu bölgelerinde sürdürülmekte olup, özellikle Adıyaman ili Çelikhhan ilçesi, Bitlis ili Arıdağ köyü, Diyarbakır ili Kulp ve Lice ilçeleri, Mardin ili Gurs mıntıkası ve Hakkari ili Şemdinli ilçesinde üretilen sarmalık tütünler içim kaliteleri ile ön plana çıkmaktadır. Tarım Bakanlığı Çiftçi kayıt sistemi (ÇKS) verilere göre; Adıyaman iline bağlı iki merkez köyünde 91 üretici, Çelikhhan ilçesinde ise 16 köyde

1277 üretici, diğer taraftan, Adıyaman ili ve Çelikhan ilçesi Ziraat Odalarından ve yörede yapılan görüşmelerden elde edilen verilere göre ise, 3.000 sarmalık tütün üreticisinin olduğu, arazi büyüklüklerinin küçük olması nedeniyle ÇKS’ye kayıtlı olmadıkları tespit edilmiştir. Bu kapsamda, Araştırmada ÇKS kayıtları dikkate alınarak, sarmalık üretici sayısı ve tütün üretimindeki ağırlığı, üretilen tütünlerin tüketici tarafından daha fazla tercih edilmesinin yanı sıra; tecrübeli üretici sayısının fazlalığı, ilçenin geçiminin %90 oranında sarmalık tütüne dayalı olması, alternatif ürün ya da ekonomik faaliyet olanağının son derece sınırlı olması ve Adıyaman ilinin bölgenin sarmalık kıyılmış tütün üretim ticaretinde merkez konumunda bulunması gibi hususlar göz önünde bulundurularak Çelikhan ilçesi çalışma alanı olarak seçilmiştir.(Çizelge 1).

Çizelge 1. Sarmalık tütün üretimi yapılan il/ilçeler ve üretici sayısı
Table 1. Number of growers and provinces/districts where rolling tobacco grown

İl/ilçe	Üretici Sayısı
Diyarbakır	272
Muş	14
Hatay-Yayladağ	200
Hakkari-Şemdinli	322
Malatya-Doğanşehir	272
Bitlis	694
Adıyaman-Merkez	91
Adıyaman-Çelikhan	1277

Araştırmada, görüşülecek sarmalık tütün üretici sayısı oransal örnek hacmi formülüyle belirlenmek istenmiş, ancak sarmalık tütün piyasasının tamamen kayıt dışı bir piyasa olması nedeniyle o yöne gidilememiştir. Bu kapsamda, Tarım İl ve İlçe Müdürlüğü, Ziraat Odaları yetkilileri ile yapılan görüşmeler sonucunda, Adıyaman ili Çelikhan ilçesinde üretici sayısı ve üretim miktarının yoğunlaştığı Yunusemre, Zafer, Balıkburnu, Pınarbaşı, Kurudere, Hacılar, Aktaş, Kavak, Kazan, Recep, Aksu ve merkez mahallerinde, her mahalleden 10 kişi olmak üzere 120 üretici ile anket çalışması yürütülmüştür.

Araştırma da elde edilen verilerin niteliğine göre basit istatistiki analiz yöntemleri kullanılmış, Türkiye’de sarmalık tütün üretiminin artış nedenlerine ilişkin üretici görüşleri, tütün üretiminde ve satışında karşılaşılan sorunlar ile sorunlarının çözümüne dair yaklaşımları üreticilerin gelir grupları dikkate alınarak, 5’li likert ölçeği ile değerlendirilmiştir. Bu kapsamında görüşülen işletmeler için 5 000-15 000 TL (I.Grup), 15 001-25 000 TL (II.Grup) ve 25 000 TL’den büyük olmak (III.Grup) üzere 3 gelir grubuna ayrılmıştır.

ARAŞTIRMA BULGULARI ve TARTIŞMA

Türkiye’de Sarmalık Kıyılmış Tütün Piyasasına İlişkin Genel Bilgiler

Sarmalık kıyılmış tütün, tütün yaprağının ve/veya tütün bitkisi parçalarının tamamen veya kısmen hammadde olarak kullanılması ile kıyılarak hazırlanan tütünü, sarmalık kıyılmış tütün mamulü ise, koruyucu maddeler¹ dışında herhangi bir katkı maddesi ilave edilmeden, tütün yaprağının ve/veya tütün bitkisi parçalarının tamamen hammadde olarak kullanılması ile kıyılarak hazırlanan, birim paket içinde piyasaya arz edilen tütürme amaçlı ürünü ifade etmektedir. Sarmalık kıyılmış tütünler, yaprak sigara kağıdına sarılarak veya makaron olarak tanımlanan hazır filtreli içi boş sigara tüplerine doldurulmak sureti ile, nikotin, total indirgen madde ve total azot oranlarının uyumu dolayısıyla harman yapılmaya bile gerek kalmadan doğal haliyle, diğer tütün çeşitlerinden farklı olarak “tek başına” kullanılabilir. 4733 sayılı yasa kapsamında yayımlanan “Tütün Üretimi, İşlenmesi, İç ve Dış Ticareti ile İlgili Usul ve Esaslar Hakkında Yönetmelik”, bir başka deyişle Tütün Yönetmeliği, tütünlerin üretimi ve satışına ilişkin hususları belirlemektedir. Genel hatları ile değerlendirildiğinde; 4733 sayılı yasa ile yaprak tütün üretimi, alımı, satımı ve ticaretine ilişkin her türlü hususun TAPDK’nın iznine ve kaydına tabi olduğu görülmektedir. Bununla birlikte, Tütün yönetmeliğinin 27 inci maddesinde sarmalık kıyılmış tütün üreticileri için bir istisnaya yer verildiği görülmektedir. 2008 yılında yapılan bir değişiklik ile, “Yazılı sözleşme esasına göre tütün üretenler ile bu Yönetmeliğinin 13 üncü maddesi ikinci fıkrasına göre sözleşme dışı Açık Artırmalı Satış için tütün üretim bildiriminde bulunarak tütün üretenlerden TAPDK’ya bildirilip kayıt altına alınanlar, ticari amaç olmaksızın, kendi ürettiği yaprak tütünleri kullanarak 50 kilogramı aşmayan sarmalık kıyılmış tütün elde edebilirler” denilmektedir. Ancak söz konusu değişiklik, metinde yer verilen amacın ötesinde bir algı yaratmış olup, üreticiler ve satıcılar açısından bu durum 50 kilogramlık tütünün serbestçe taşınarak ticaretinin yapılabileceği şeklinde uygulamada bir karşılık bulmuştur. 50 kilogramlık bir miktardan yaklaşık 50.000 adet sigara hazırlanabileceği ve günde 1 paket içen bir tüketicinin yıllık 7.200 adet sigara tüketeceği göz önüne alındığında, sorunun tüketim yetersizliğinden kaynaklanan bir durum olamayacağı düşünülmektedir.

¹ Koruyucu madde: Sarmalık kıyılmış tütün mamulünün bozulmasını önleyerek raf ömürlerinin uzatılması için katılan maddeyi ifade etmektedir.

Sarmalık kıyılmış tütün mamulüne konu olan yaprak tütün üretimi, Türkiye’de ağırlıklı olarak Adıyaman ili merkez dağ köyleri ve Çelikhan ilçesi, Malatya ili Doğanşehir ilçesi, Bitlis ili merkez ilçesi, Muş ili Kızılağaç ilçesi, Mardin ili Gurs mıntıkası, Hakkari ili Şemdinli ilçesi, Diyarbakır ili Lice ve Kulp ilçeleri ile Antakya ilinin Yayladağı ilçesinde yapılmaktadır. Sarmalık kıyılmış tütünlerin Türkiye’de üretilen diğer tütünlere göre en önemli ayırt edici özelliği, sahip oldukları azot-şeker-nikotin dengesi sayesinde farklı tütünlere ile harman yapılmalarına veya herhangi bir katkı maddesi ilave edilmesine gerek kalmadan, kurutulup kıyıldıktan sonra tek başına içilebiliyor olmalarından kaynaklanmaktadır. Sahip oldukları bu eşsiz özellik, bu tütünlere Türkiye tütüncülüğünün önemli bir değeri haline getirmektedir. Türkiye’nin Doğu ve Güneydoğu bölgelerinde geleneksel olarak tüketilen sarmalık tütün üretimi ve satışının da son yıllarda İstanbul, Ankara, İzmir, Adana ve Bursa gibi büyük şehirlerde de yaygınlaştığı, çarşı pazarlara kadar inerek gündelik hayatın normal bir parçası haline geldiği görülmektedir.

Türkiye’de altı firma tarafından dokuz farklı marka ile yasal sarmalık kıyılmış tütün mamulünün satışı yapılmakta olup, 2014 yılındaki toplam satış miktarı 102.730,80 kg olmuştur (TAPDK, 2015). Bu miktarın, yasal sigara piyasasının 94 milyon kilogramlık büyüklüğü ile karşılaştırıldığında hayli düşük bir miktar olduğu görülmekte ise de, Türkiye’de kayıt dışı sarmalık tütün piyasasının büyüklüğü 14 milyon kilogram olarak tahmin edilmektedir. Bu miktar Türkiye sigara pazarının %14’ üne karşılık gelmekte olup, çok yönlü olarak piyasa bozucu etkiler yaratan bir niteliğe sahiptir. Bunun en önemli nedenlerinden bir tanesi, yasal sarmalık tütün mamulüne uygulanan vergilerle sigaralara uygulanan vergilerin eşit olmasından dolayı, tüketicilerin yasal sarmalık tütün mamulünü tercih etmemesidir. Sarmalık kıyılmış tütünün paket başına birim maliyeti normal bir paket sigaraya göre 2-7 kat daha ucuzdur (Kalkınma Bakanlığı, 2006). Tüketiciler, fiyat açısından bir çekicilik oluşmayınca, hemen tüketime hazır olan klasik sigaraları tercih etmektedir. Bu durum yasal firmaların sarmalık tütün piyasasına girmesini engellemekte, bundan dolayı sarmalık tütün üreticilerinin de sözleşme imzalayarak yasal üretim yapmaları mümkün olamamaktadır.

Bir taraftan sarmalık tütüne olan talepte ortaya çıkan artış, sarmalık tütünlerin kayıtdışı üretim ve ticaretini yükseltip üreticilere yüksek gelir ve tüketicilere yasal sigaralara oranla daha ucuz ürün şeklinde bir geri dönüş yaratırken, diğer taraftan kamu

maliyesi açısından düşünüldüğünde vergi kaybını da beraberinde getirmekte, aynı zamanda da suç örgütlerine finansal aktarım sağlayan bir araca dönüştüğü ileri sürülmektedir.

Adıyaman İli Çelikhan İlçesi Sarmalık Kıyılmış Tütün Üretimi ve İncelenen İşletmelere İlişkin Genel Bilgiler

Adıyaman ili Çelikhan ilçesi, merkezde 8.213 kişi ve bağlı yerleşim birimlerinde ise 6.992 kişi nüfusa sahip, geçimlerini ağırlıklı olarak sarmalık tütün üretimi olmak üzere bitkisel üretimden sağlamaktadır. İlçede sınırlı da olsa geçimini hayvancılıkla sağlayan aileler de bulunmaktadır. Arazi yapısının dağlık ve engebeli olmasından dolayı bitkisel üretime elverişli alanlar oldukça sınırlıdır. Tütün bitkisinin marjinal üretim alanlarına uygun bir ürün olması nedeniyle, yörede sarmalık tütün üretimi çok uzun yıllardır sürdürülmekte olup, yapılan üretimin ve satışın tamamı kayıtdışı olarak gerçekleşmektedir. Bu nedenle gerek kayıtdışı üretim, gerekse kurumlararası veri farklılığı nedeniyle, Adıyaman ili Çelikhan ilçesinin toplam sarmalık tütün üretiminin gerçek büyüklüğü belirlenmek istenmiş, bu amaçla Adıyaman ili ve Çelikhan ilçesinde sarmalık tütün ticareti ile uğraşan kişiler, tütün şirketlerinin temsilcileri, Gıda, Tarım ve Hayvancılık Bakanlığı yetkilileri ve Ziraat Odaları temsilcileri ile yapılan görüşmeler yapılmak suretiyle Çizelge 2 hazırlanmıştır. Bu kapsamda, Çelikhan ilçesinin sarmalık tütün üretim miktarının Türkiye toplam üretiminin %12’sine denk geldiği, Adıyaman ilinin ise Malatya ili Doğanşehir ilçesi de dahil edildiğinde Bitlis’in hemen ardından %27’lik oran ile ikinci sırada yer aldığı, Hatay ili Yayladağı ilçesi dışında, üretimin tamamının Doğu ve Güneydoğu Anadolu bölgelerinde gerçekleştiği belirlenmiştir.

İncelenen işletmelerde sarmalık tütün üreten üreticilerin yaş dağılımı incelendiğinde; minimum 20, maksimum 65 olmak üzere yaş ortalaması 46 olarak belirlenmiştir. 30 yaşına kadar olan dilimin ise %4,17’ lik oran ile en küçük yaş aralığını oluşturduğu görülmektedir. Öte yandan 40-59 yaş dilimi %62,5 ile en büyük yaş aralığını oluşturmaktadır. İncelenen işletmelerde hane nüfusunun değişimi incelendiğinde, evlilik ve doğumdan kaynaklanan nüfus değişimlerinin en belirleyici iki temel etken olduğu (%73,33), incelenen işletmelerde en dikkat çekici nüfus değişim nedeninin ise %7,5’luk oran ile göç olduğu anlaşılmaktadır. Türkiye genelinde kırsal nüfustaki azalmanın en önemli nedenlerinden biri olan göç olgusunun Çelikhan ilçesinde düşük bir oranda kalmasının en önemli nedeninin, sarmalık tütün üretiminden elde edilen gelir olduğu tespit edilmiş olup, Çelikhan ilçesini diğer tüm tütüncü bölgelerden

ayırır bu özgün durum özellikle dikkat çekmektedir. Sarmalık tütün üreticilerin eğitim seviyeleri incelendiğinde; 120 üreticiden %12,50 sinin okuryazar, %50 sinin ilkökul, %22,50 sinin ortaokul, kalan %15’inin lise mezunu olduğu tespit edilmiştir. İncelenen işletmelerin arazi yapısına bakıldığında, arazilerin %55’inin kır, %30,8’inin kırtaban, %14,2’sinin ise taban karakterli araziler olduğu tespit edilmiştir. Sarmalık tütün üretimi için tercih edilen kır ve kırtaban arazilerin toplam arazi miktarının %85,8’i olduğu görülmektedir. Sarmalık tütün üreten işletmelerin arazi büyüklüğü incelendiğinde, 120 işletmeden

%83,4’ünün 2-4 dekar arasında arazi büyüklüğüne sahip olduğu tespit edilmiştir. İncelenen işletmelerdeki hayvan varlığına bakıldığında ise; 120 işletmeden sadece 16 işletmede hayvan bulunduğu tespit edilmiş, söz konusu hayvan miktarının tamamının da hane başına bir inek olduğu tespit edilmiştir. Her ne kadar dağlık arazi yapısı uygun olsa da, 1980’li yıllarda devletin güvenlik gerekçesi ile yaylalara ve ormanlık kesime hayvan girişini yasaklaması sebebi ile daha önce yapılan büyük ve küçükbaş hayvancılığın sona erdiği üreticiler tarafından ifade edilmiştir.

Çizelge 2. Türkiye’de kayıtdışı sarmalık tütün üretim miktarı (2015)

Table 2. The amount of illicit production of rolling tobacco in Turkey (2015)

Üretim Merkezi	Üretici Sayısı		Üretim Miktarı	
	n	%	kg	%
Çelikhan	3.000	14	1.700.000	12
Adıyaman Merkez	2.500	12	1.300.000	9
Malatya-Doğanşehir	1.000	4	750.000	6
Adıyaman-Çelikhan-Doğanşehir	6.500	30	3.750.000	27
Bitlis Merkez-Hizan-Mutki	7.000	32	4.000.000	29
Diyarbakır-Kulp-Lice-Mardin-Kızıltepe-Mazıdağı-Savur	3.500	17	2.500.000	18
Muş Kızılağaç - Bingöl-Solhan	3.500	16	2.500.000	19
HatayYayladağı	1.000	5	1.000.000	7
TOPLAM	21.500	100	13.750.000	100

İncelenen İşletmelerde Sarmalık Tütün Üretimi, Tütün Satış Fiyatı, Pazarlama Kanalı, Gelir ve Gider Durumuna İlişkin Bilgiler

Adıyaman ili Çelikhan ilçesinde üretilen tütün çeşitlerine dair araştırma kapsamında, incelenen işletmelerde üretilen tütünlerin tamamının Çelikhan menşeli sarmalık tütün çeşidi olduğu, farklı bir tütün çeşidinin yetiştirilmediği belirlenmiştir. İncelenen

işletmelerde sarmalık tütün üreticilerinin üretim alanı, üretim miktarı ve verim durumlarına ilişkin bilgiler Çizelge 3’de verilmiştir. Sarmalık tütün üretiminin yapıldığı arazilerin ortalama büyüklüğünün 3,52 da olduğu, ortalama üretim miktarının 527,41 kilogram olduğu, elde edilen ortalama verimin 160,25 kilogram olduğu ve üreticilerin tütünlerini alıcılara ortalama satış fiyatının 34,46 TL olduğu tespit edilmiştir.

Çizelge 3. Çelikhan ilçesinde İncelenen işletmelerin sarmalık tütün üretimine dair bilgiler (2010-2012)

Table 3. Data on rolling tobacco production of examined enterprises in Çelikhan district (2010-2012)

	Minimum	Maksimum	Ortalama
Sarmalık tütün üretim alanı büyüklüğü (da)	2	9	3,52
Sarmalık tütün üretim miktarı (kg)	360	1.200	527,41
Verim (kg/da)	100	200	160,25
Sarmalık tütün üretici satış fiyatı (kg/TL)	25	50	34,46

Adıyaman ili genelinde yapılan tütün üretiminde ortalama verimin 103 kg olduğu dikkate alındığında, Çelikhan ilçesi verim ortalamasının yaklaşık %60 oranında daha yüksek olduğu anlaşılmaktadır. Kullanılan keçi gübresinin yanında, toprak yapısı ve klimatolojik etkenler nitelikli işçilikle birleştiğinde, kır ve kırtaban arazilerde yetişen tütünlerin güçlü morfolojik yapılarının da söz konusu yüksek verim miktarına katkı sağladığı düşünülmektedir. Miras

yoluyla arazi bölünmesi bir neden olarak yer alsada, ortalama 3,5 da arazide dekar başına verimin 160,25 kilogram olması ve bir dekardan elde edilen tütünden yaklaşık 5.000 TL para kazanılması, küçük araziye rağmen üreticiler tarafından tatminkar bir gelir olarak ifade edilmektedir. Farklı bir tarımsal ürün yetiştirilmesi durumunda kazanılması mümkün olmayan parasal gelir, Çelikhan ilçesini diğer tütüncü bölgelerden ayırmaktadır. Ayrıca, artan tüketici

talebini karşılamak adına Çelikhan ilçesinde tütün ekilebilen alanlar sonuna kadar zorlanmakta olup, Çelikhan ilçe sınırları dışında kalan yakın köy ve beldelerde de orijinal Çelikhan tütünü olmayan tütün çeşitlerinin üretiminin söz konusu olduğu belirlenmiştir. Bu kapsamda, Çelikhan ilçe Kaymakamlığı tarafından yapılan başvuru sonucunda TSE'den elde edilen coğrafi işaret belgesinin uygulamada etkin olarak kullanılması ile beraber, alım satım işlemlerinin de kayıt altına alındığı ideal bir piyasa akışı içerisinde menşe karşılığı yaşanmasının önüne geçilebileceği, böylelikle, tanımlanmış alanlarda üretilen orijinal menşeli Çelikhan tütünlerinin daha sağlam bir zemin üzerinde üretim ve ticaretinin gerçekleştirilebileceği düşünülmektedir. Ayrıca, Çelikhan tütününün süreklilik arz eden talebe dayanan pazar yapısı, tütün üreticilerinin hiçbir zaman farklı bir tarımsal ürün ya da ekonomik faaliyet geliştirmek gibi bir zorunlulukları olmamasını da beraberinde getirmiştir. Şöyle ki, Ege bölgesinde 2015 yılı ürünü İzmir tipi tütünlerin alıcı firmalar tarafından ortalama 13,5 TL'ye üreticiden satın alındığı göz önüne alındığında, Adıyaman ili Çelikhan ilçesinde sarmalık tütün üreticilerinin 40 TL/kg satış fiyatının cazipliği özellikle dikkat çekicidir.

İncelenen işletmelerde sarmalık kıyılmış tütünün satış fiyatı belirlenirken üreticilerin %55'inin pazarlık yaparak belirlediği, %45'inin ise pazarda oluşan fiyatları öğrendikten sonra fiyatını netleştirdiği anlaşılmıştır. Araştırmada, incelenen işletmelerin tütünlerini alıcıya kendi evlerinde teslim ettikleri anlaşılmıştır. Sarmalık tütün alıcılarının %41,7'sinin bu işlemlerle ilgilenen ve kendisine tüccar adı verilen şahıslardan, kalan %58,3'ünün ise aracı denilen kişilerden oluştuğu tespit edilmiştir. Adı geçen tüccarların genelde Ş.Urfa ve G.Antep illerinden geldiği, yapılan görüşmelerden anlaşılmıştır. Tüccarlar tütünleri kendi nam ve hesaplarına alırken, araçlar farklı kentlerdeki diğer tüccarlara satış yapan kişiler olarak tanımlanmıştır. Araçlar çoğunlukla, üreticilerden aldıkları tütünleri Adıyaman, Urfa, Antep, Malatya veya Elazığ illerine götürerek burada kurulu olan tütün pazarlarında satan ve sonrasında üreticiye ödemesini yapan kişilerden oluşmaktadır. Diğer taraftan, incelenen işletmelerin tamamının bugüne kadar tütün ticareti yapan herhangi bir kayıtlı bir firma ile sözleşme imzalamak sureti ile tütün üretip satmadığı anlaşılmıştır. Adıyaman, Bitlis, Antakya gibi illerde, kayıtlı tütün tüccarlarının sözleşmeli üretim yaptığı bilinirken, Çelikhan menşeli tütünlerin yüksek fiyatlara satılması sebebi ile kayıtlı alıcıların henüz bu bölgeye giremedikleri saptanmıştır.

İncelenen işletmelerde tütünlerin satışı gerçekleşikten sonra parasını taahhüt edilen vade süresi sonunda

alamayan üreticilerin oranının %95, zamanında alabilenlerin oranının ise yalnızca %5 olduğu tespit edilmiştir. Parasını zamanında alamayan üreticilerin, ortada herhangi bir sözleşme ya da belge olmadığı için hiçbir hak talep edemedikleri, alım satım işleminin tamamen karşılıklı güvене dayalı olarak gerçekleştiği belirlenmiştir.

Adıyaman ili Çelikhan ilçesinde görüşülen üreticilerin sarmalık tütünden elde ettikleri ortalama gelir düzeyleri minimum, maksimum ve ortalama olmak üzere incelendiğinde, minimum gelir düzeyi 5.000 TL, maksimum gelir düzeyi 30.000 TL, ortalama gelir düzeyi ise, 14.207,14 TL olarak hesaplanmıştır (Çizelge 4). Çizelge incelendiğinde, 10.001 – 15.000 TL'lik dilimin %46 ile en büyük payı aldığı, en yüksek iki gelir aralığının aralığına sahip 25.001 – 30.000 TL'lik %5,8'lik oran, 20.001 – 25.000 TL'lik dilimin ise %5'lik pay ile son sırada yer aldığı belirlenmiştir. Gelir aralıklarına ilişkin yüzdeler dilimlerin, sarmalık tütün üreten işletmelerin %83,4'ünün 2-4 dekar arasında arazi büyüklüğüne sahip olduğu ve piyasanın kayıtdışı olduğu nedeniyle vergi, stopaj ya da benzeri herhangi bir yasal kesintiye tabi olmadığı da dikkate alındığında anlamlı olduğu düşünülmektedir.

Çizelge 4. Çelikhan ilçesinde incelenen işletmelerin sarmalık tütünden elde ettikleri gelir aralıkları

Table 4. Income intervals of examined enterprises gained from rolling tobacco in Çelikhan district

Gelir Aralığı	N	%
5.000 - 10.000	32	26,60
10.001 - 15.000	55	46,00
15.001 - 20.000	20	16,60
20.001 - 25.000	6	5,00
25.001 - 30.000	7	5,80
Toplam	120	100,00

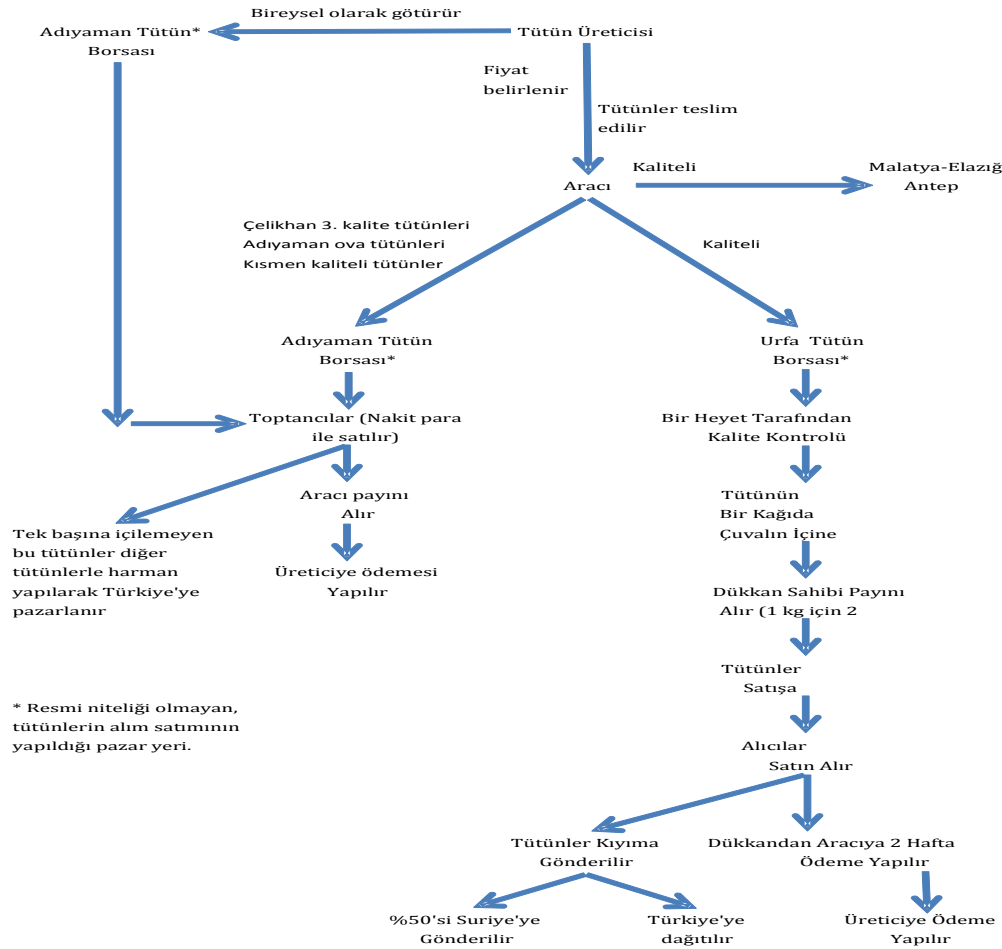
İncelenen işletmelerde sarmalık tütün üretimine ilişkin üretim giderleri incelendiğinde, 2012 yılı itibarıyla dekar başına minimum giderin 1.000 TL, maksimum giderin ise, 2.000 TL olduğu belirlenmiştir. Birim gider aralığının bu şekilde değişken olmasındaki en önemli iki faktörün, kullanılan gübre miktarı ve işçilik maliyetleri ile ilgili olduğu anlaşılmıştır. İstisnasız tüm üreticilerce kullanılan ve en önemli gider unsuru olarak tanımlanan bir kamyon keçi gübresinin 1.200 TL ile 1.500 TL arasında değiştiği, genel olarak dekar başına bir kamyon keçi gübresi kullanıldığı, ancak kimi üreticilerin maliyeti düşürmek için bu miktarı yarım kamyonla düşürdüğü yapılan görüşmelerde tespit edilmiştir.

Diğer taraftan, özellikle Çelikhan ilçesi merkez mahallelerinde mevcut tütün üreticilerinin işçilik maliyetinin çok düşük olduğu, çünkü birbirlerine

yardım etmek sureti ile tarla dönemindeki işleri birlikte yaptıklarını ifade etmişlerdir. Dolayısıyla, değişen işçilik maliyetleri ve gübre kullanım miktarının maliyetleri etkilediği ve gübre maliyetinin en önemli gider olduğu görülmüştür.

İncelenen işletmelere yönelik bu bilgiler ışığında, sarmalık tütün üretim, satış ve pazarlamasının tamamen kayıtdışı olarak gerçekleşmesi ve daha önce yapılmamış olması nedeniyle sarmalık tütünün pazarlama kanalı çıkarılmak istenmiş, bölgedeki sarmalık tütün üreticileri, araçlar ve tüccarlar ile görüşmeler yapılarak Şekil 1’de gösterilmiştir. Sarmalık tütünlerin, üreticiden Türkiye’ye dağıtımına kadar olan süreçte, Adıyaman ve Urfa illerinin iki temel merkez olduğu anlaşılmaktadır. Adıyaman ili ekseninde bakıldığında, il merkezinde üreticiler ve araçlar tarafından getirilen tütünlerin alım satımının yapıldığı çok sayıda sarmalık tütün dükkanı olduğu görülmektedir. Üreticilerin tütünlerini kendileri

getirip sattığında ödemelerin nakit olarak yapıldığı, ancak araçlar tarafından yapılan satışlarda ise kilogram başına 2 TL komisyon alındığı, tütünlerin üreticiler ve araçlardan toplandıktan sonra kıyılmak üzere merdiven altı atölyelere gönderildiği ve buralarda hem kıyıldığı, hem de diğer tütünler ile karıştırılarak harman yapıldığı, aynı zamanda çeşitli kimyasal maddeler kullanılmak sureti ile tütünlere arzu edilen sarı rengin verildiği anlaşılmıştır. Sonrasında ise, söz konusu tütünleri alınan siparişler doğrultusunda farklı kentlerdeki dükkan yada şahıslara gönderdiklerini belirtmişlerdir. Urfa ili ekseninde ise, mevcut olan ve tütün borsası olarak adlandırılan bir sarmalık tütün pazarında Çelikhan ilçesi de dahil olmak üzere bölgenin kaliteli tütünlerinin toplanarak Türkiye ve Suriye’ye gönderildiği öğrenilmiştir. Hatta son dönemlerdeki savaş durumundan dolayı Suriye ile ticarete aksamalar yaşandığı ifade edilmiştir.



Şekil 1. Sarmalık tütünlerin pazarlama kanalı
Figure 1. Marketing channel of rolling tobacco

Adıyaman İli Çelikhan İlçesinde Sarmalık Tütün Üretimi ve Pazarlamasında Karşılaşılan Sorunlar

İncelenen işletmelerde sarmalık tütün üretiminde karşılaşılan sorunlar genel hatları itibarıyla 5 grupta ele alınarak incelendiğinde, üretim sürecindeki hastalıklar ve bunlarla mücadeledeki bilinçsiz ilaç kullanımı; görüşülen üreticiler tarafından çok önemli ve önemli olarak dile getirilmiştir. Bunların yanında, yüksek girdi maliyetleri kısmen önemli olarak değerlendirilirken, su kullanımına ilişkin yaşanan sıkıntılar ile işgücü teminini önemsiz bir sorun olarak belirtmişlerdir (Çizelge 5).

Yapılan değerlendirmede, tütün üretiminde karşılaşılan hastalıklar ve bilinçsiz ilaç kullanımının istisnasız tüm işletmeler tarafından önemli sorun olarak görülmesinin, bu iki konuda teorik ve pratik anlamda ciddi bir boşluk olduğunu göstermesi anlamında dikkate değer olduğu düşünülmektedir. TEKEL'in özelleştirme sürecinden önce tütün alımı yaptığı dönemlere göre, sarmalık tütün üretiminin son yıllarda artış gösterdiği ifade edilmiştir. Özellikle Çelikhan ilçesi dışındaki çeşitli il ve ilçelerdeki çiftliklerden getirilen hayvan gübrelere bulaşık muhtelif hastalıkların tütün tarlalarına da bulaşması

sonucunda kullanılan ilaç miktarının da arttığı, ayrıca, zaman ve işçilik açısından üreticilere ekstra bir yük getirdiği düşünülmektedir. Bu kapsamda, gerek taşıma maliyetlerinin azaltılması gerekse yakın mesafede bulunan çiftliklerden kontrollü ve denetimli gübre teminine ilişkin yolların araştırılmasının yerinde olacağı düşünülmektedir. İncelenen sarmalık tütün işletmelerinde pazarlama sorunları olarak, güvenilir satıcı bulamama ve sözleşmeli alım satım sisteminin olmayışı, üreticiler tarafından çok önemli sorun olarak ifade edilmiştir (Çizelge 6). Şüphesiz bunun en önemli nedeni, 34 TL/kg olan üretici satış fiyatının yüksekliğinden dolayı, Çelikhan bölgesi tütünlerinin kayıtlı alıcı firmalar tarafından tercih edilmemesidir. Bununla beraber, sözleşmeli sistem olması durumunda, üreticilerin vergi vermeye ve daha düşük fiyata ürünlerini satmaya razı oldukları da yapılan görüşmelerden anlaşılmıştır. Ancak, sarmalık kıyılmış tütün mamulü mevzuatı ve tütün mamullerine uygulanan ÖTV sistemine ilişkin yasal firmaların yaşadıkları sıkıntılar ile ilgili yeterli bilgiye sahip olmamalarından dolayı çözümü çok basite indirgedikleri gözlenmiştir.

Çizelge 5. Çelikhan İlçesinde sarmalık tütün üretiminde karşılaşılan sorunlar*
Table 5. Problems encountered during rolling tobacco production in Çelikhan district

	I.GRUP	II.GRUP	III.GRUP	GENEL
	1	2	3	4
Tütün Hastalıkları	2,00	1,00	1,00	1,20
Bilinçsiz ilaç kullanımı	1,97	2,00	3,00	2,13
Girdi Maliyetlerinin Yüksek Olması	1,00	2,67	3,18	2,67
Sulama kullanımı	4,90	4,70	4,50	4,80
İşgücü temini	4,30	4,15	4,04	4,21

1.Çok önemli, 2. Önemli 3.Kısmen Önemli 4.Önemsiz 5. Kesinlikle Önemsiz

* Bu araştırma kapsamında görüşülen işletmeler için 5 000 - 15 000 TL, 15 001 - 25 000 TL ve 25 000 TL'den büyük olmak üzere 3 gelir grubu belirlenmiştir.

Çizelge 6. Çelikhan ilçesinde sarmalık tütün satışında karşılaşılan sorunlar

Table 6. Problems encountered when saling rolling tobacco in Çelikhan district

	I.GRUP	II.GRUP	III.GRUP	GENEL
	1	2	3	4
Güvenilir Satıcı Bulamama	2,00	1,20	1,15	1,46
Sözleşmeli Alımın Olmaması	1,97	2,00	1,63	1,72
Satış Sonrası Hak Arayamama	1,00	2,67	3,18	3,02
Satış Sonrası Tütünlerin Nakliyesinde Yaşanan Güçlük	2,10	3,00	3,10	3,08
Satış Sonrası Bedellerin Zamanında Alınamaması	2,30	3,15	3,04	2,83

1.Çok önemli 2. Önemli 3.Kısmen Önemli 4.Önemsiz 5. Kesinlikle Önemsiz

Üreticiler tarafından aracıya teslim edilen tütünlerin satışının yapılacağı yere nakliyesinde yaşanan sorunlar ile satış sonrası bedellerin alınamaması üreticiler tarafından kısmen önemli olarak değerlendirilmektedir. Kolluk kuvvetlerinde yapılan aramalarda tütüne rastlanması durumunda, kesilen para cezasının yanı sıra hem tütünler, hem de arabaya el konulmaktadır. Bu durumda hem alıcı hem de satıcının tümüyle büyük bir zarara uğradığı, bazı durumlarda satıcının da sorumluluk üstlenerek tütünlerin %50 bedelinden dahi vazgeçtiği ifade edilmektedir. Gayri resmi bir zeminde gerçekleşen bir ticaret ortamında tüm bu sorunların yaşanması doğal olarak görülse bile, tütünü sattıkları kişilerden para alamama hususunda yaşanan sorun, zamanında olmasa da paralarını almaları nedeniyle üreticilerin kısmen önemli sorun olarak ifade ettiği görülmektedir.

Genel Değerlendirme ve Sarmalık Tütün Üretimine Sürdürülebilirliğinin Sağlanmasına Yönelik Bir Model Önerisi

Adıyaman ili Çelikhan ilçesinin iklim ve coğrafi koşulları ve alternatif ürün çeşitliliğinin kısıtlılığı dikkate alındığında, sarmalık tütün üretiminin tek başına içilebilir olması, kendine özgü karakteristik özellikleri nedeniyle bölgede sürekli tercih edilmesi, hatta komşu ülkelere varıncaya kadar özel bir tüketici kitlesi bulunması nedeniyle ilçe ekonomisi açısından özel bir öneme sahip olduğu tartışılmaz bir gerektir. Kaldı ki, ilçede üreticilerin sarmalık tütünden elde ettikleri geliri sağlayabilecekleri alternatif bir tarımsal ürün de bulunmamaktadır.

Şöyle ki, Adıyaman ili Çelikhan ilçesinde ÇKS’ye kayıtlı 1277 sarmalık tütün üreticisi bulunmakta iken, İlçe Ziraat Odası verileri incelendiğinde, 2014 yılı için Çelikhan’da 3.000 üretici ile 1.500 tonluk bir üretim miktarı ifade edilmektedir. Çelikhan ilçesinin nüfusu 15.205 kişi, sarmalık tütün üreticilerinin hane nüfusu ortalamasının 5 kişi olduğu ve alan araştırmasında nüfusun yaklaşık %90’ının temel gelir kaynağının tütün olduğunun belirlendiği göz önüne alındığında, 3.000 kişilik üretici sayısının kabul edilebilir bir tahmin olduğu düşünülmektedir.

Basit bir hesaplamayla, Çelikhan ilçesinde yürütülen arazi çalışması verileri doğrultusunda dekar başına ortalama üretim miktarının 160,25 kilogram, üretici başına düşen ortalama üretim miktarının 564 kilogram ve üretici başına düşen ortalama arazi miktarı ise 3,52 dekar olduğu dikkate alınacak olursa, yaklaşık 3.000 üretici 10.560 dekar arazide 1.692 ton sarmalık tütün üretilmektedir. Sarmalık tütünün üretici fiyatının

maksimum 60 TL, ortalama 40 TL olarak gerçekleştiği dikkate alındığında, ortalama olarak 67.680.000 TL’lik bir toplam satış değeri gerçekleştiği görülmektedir. Hane başına incelendiğinde toplam satış değerinin 22.560 TL, ortalama masrafın 6.000 TL olduğu göz önüne alındığında, hanebaşı gelir miktarının yıllık 6.560 TL, aylık olarak ise 1.380 TL olduğundan söz edilebilir. Bu miktarın 2015 yılı için belirlenen 949,07 TL’lik asgari ücretten %45,4 daha fazla olduğu görülmektedir.

Böylesi bir durumda, sarmalık tütün üretiminden sağlanan gelirin diğer tarımsal ürünlere göre yüksekliği ve sürekliliği, bölgede yaşanan asayiş sorunları ile ekonomik ve sosyal alt yapı eksikliklerine rağmen, Çelikhan ilçesinin neredeyse hiç göç vermeyen stabil bir yapı oluşturmasını da beraberinde getirmiştir. Bu bakımdan, Çelikhan ilçesindeki sarmalık tütün üretiminin sürdürülebilir bir yapıda devam etmesi; gerek Türk tütüncülüğünün orijinal bir menşesinin korunması, gerekse bölge halkının refahı açısından oldukça önemli görülmektedir.

Yapılan alan çalışmasında, görüşülen üreticilerin en temel isteklerinin, tütünlerinin serbestçe nakledilmesi ve kayıtlı alıcılara satış yapmak olduğu görülmüştür. Üreticilerin istekleri yerinde görülmele beraber, yürürlükteki mevcut mevzuat konusunda hiç bilgi sahibi olmadıkları gerçeğini de ortaya çıkarmıştır. Bu yaklaşımla, Çelikhan menşeli sarmalık tütün üretiminin sürdürülebilirliğinin sağlanmasına dönük alınabileceği düşünülen önlem ve uygulamalar bir model çerçevesinde ifade edilmeye çalışılmıştır (Şekil 2). Modelde de görüleceği üzere, öncelikle Çelikhan menşeli için geçerli üretim alanlarının tanımlanması gerekmektedir. Bu kapsamda, Çelikhan ilçesi Kaymakamlığı tarafından, Çelikhan ilçesi tütünleri için TSE’den alınmış olan 66 no’lu Coğrafi İşaret Tescil Belgesinin önemli bir başlangıç olabileceği değerlendirilmektedir. Söz konusu belge ile Çelikhan ilçesi tütünlerinin üretildiği coğrafi alanın sınırları çizilmiştir. Ayrıca, belge ekinde tütünün fiziksel ve kimyasal yapısı ile üretim tekniğine yer verilmek sureti ile söz konusu tütünlerin ayırt edici özellikleri de tanımlanmıştır.

Bununla birlikte, sarmalık kıyılmış tütün mamulünün sigaralar ile rekabet edebilmesi için, Avrupa Birliğinde olduğu gibi özel bir vergilendirme sistemine tabi tutulması gerekmekte olup, %20-30 aralığında tanımlanacak olan bir ÖTV’nin, sarmalık kıyılmış tütün mamulünün tüketiciler için bir fiyat avantajı oluşturacak bir fiyatlandırmaya izin vereceği düşünülmektedir.

Çelikhan Menşeli Tütünler için Geçerli Üretim Alanlarının Tanımlanması	Orijinal Çelikhan menşelinin karakteristik özelliklerini gösteren sertifikalı tohumlar kullanılarak, Çelikhan menşeli tütünler için TSE'den alınmış olan 66 no'lu Coğrafi İşaret Tescil Belgesinde tanımlanan köy ve beldelerdeki tarlalarda üretilen tütünler için teşvik ve destek mekanizmaları geçerli olmalıdır
Sarmalık Kıyılmış Tütün Mamulü İçin Özel Tüketim Vergisi (ÖTV) Oranının Değiştirilmesi	Sarmalık kıyılmış tütün mamulü için uygulanan ÖTV'nin, sigaralar ile rekabet edebilmesi için %20-30 aralığına çekilerek, tüketiciler açısından yasal ürünlerin fiyatlarının tercih edilebilir, üretici firmalar için ise kar edilebilecek bir seviyeye gelmesi sağlanmalıdır.
Sarmalık Kıyılmış Tütün Mamulü ile ilgili Mevzuat Değişikliklerinin Belirlenmesi (I-Tesisleşme ve Üretim)	Küçük miktarda üretim yapmak isteyenlerin önünü açmak ve serbest rekabetin tesisi için; sarmalık kıyılmış tütün mamulü üretip satabilmek ve ithal edebilmek için 4733 sayılı Kanun'un 6 ıncı maddesinde yer alan; "en az 15 ton yıllık üretim kapasitesi olan, tam ve yeni teknolojiye sahip bir tesisin kurulması gerekmektedir." hükmündeki "yeni teknoloji" ibaresinin kaldırılması, "yıllık 15 ton" şartının ise "1 tona" çekilmesi gerekmektedir.
Sarmalık Kıyılmış Tütün Mamulü ile ilgili Mevzuat Değişikliklerinin Belirlenmesi (II-Katkı maddesi)	Sarmalık Kıyılmış Tütün Mamulünün Üretilmesi, Ambalajlanması ve Piyasaya Arzına İlişkin Usul ve Esaslar Hakkındaki Yönetmelik'te bulunan sarmalık kıyılmış tütün mamulü mamulü tanımındaki "koruyucu maddeler dışında herhangi bir katkı maddesi ilave edilmeden" ifadesinin korunması, TSE tarafından hazırlanan "Sarmalık Kıyılmış Tütün Standardı"nda yer aldığı şekli ile sos veya katkı maddesi kullanımına mevzuatta kesinlikle izin verilmemesi gerekmektedir
Çelikhan Menşelinin Sürdürülebilir Üretimi İçin Destek Mekanizmalarının Tanımlanması (I-Tesis Kurulumu)	Sarmalık kıyılmış tütün mamulü üretim tesisi kurmak isteyen çiftçi birlikleri, kooperatif ve benzeri üretici yapıları için, üretim tesisi kurulum maliyetlerini karşılayabilmeleri adına ilk iki yılı ödemesiz, çok düşük faizli uzun vadeli kredi imkânı devlet tarafından kırsal kalkınma fonlarından sağlanmalıdır. Bu ve aşağıda yer alan teşvikler sadece üreticiler tarafından kurulan tesislere verilmelidir
Çelikhan Menşelinin Sürdürülebilir Üretimi İçin Destek Mekanizmalarının Tanımlanması (II-Faaliyet)	Sarmalık kıyılmış tütün mamulü üretim tesisi kurulduktan sonraki aşamada; işletmenin elektrik, su, iletişim vb. sabit giderleri ile ödeyeceği vergilerde indirim sağlanmalıdır
Çelikhan Menşelinin Sürdürülebilir Üretimi İçin Destek Mekanizmalarının Tanımlanması (III-Tütün Alımı)	Kurulacak olan işletmenin üreticilerden yapacağı tütün alımlarının finanse edilebilmesi için, ilk iki alım dönemi için sıfır veya çok düşük faizli, iki yıl ödemesiz kredi imkanı devlet tarafından sağlanmalıdır. Ayrıca, Çelikhan menşeli tütünlerin kayıtdışı piyasada üreticiden alım fiyatı yüksek olduğundan, üreticilerin kayıtdışına kaymasını engellemek için alım fiyatının %25'i devlet tarafından ödenmek kaydı ile işletmelerin eli güçlendirilmelidir.
Pazarlama ve Dağıtım Sisteminin Oluşturulması	Türkiye genelinde mevcut olan 160.000 tütün mamulü satış noktasına dağıtımın yapılması başlangıç aşamasında mümkün olmayacağından, ilk etapta sarmalık kıyılmış tütünlerin yoğun olarak tüketildiği iller belirlenerek, bu illerde kurulacak bayilik sistemi ile mamullerin dağıtımı sağlanabilir.

Şekil 2. Çelikhan menşeli sarmalık tütün üretiminin sürdürülebilirliği için bir model önerisi
Figure 2. A model proposal for sustainability of Çelikhan origin rolling tobacco production

Diğer yandan; tesisleşme, üretim, finans ve pazarlama gibi alanlarda da farklı teşviklerin sağlanması gerekmektedir. Söz konusu teşviklerin kırsal kalkınma modeli olarak; tesisleşme, üretim, finansman ve pazarlama gibi alanlara dair bazı özel desteklerin pozitif ayrımcılık yapılarak sadece tarımsal kooperatifler ya da çiftçi birliklerinin kuracağı işletmelere uzun vadeli faizsiz ve iki yıl ödemesiz kredi verilmesi gerektiğinin daha doğru olacağı söylenebilir. Nitekim, Çelikhan menşesine sağlanacak olan vergi avantajı ile bölgede yatırım yapmak isteyen büyük sermaye sahibi şirketlerin olabileceği de ihtimal dahilindedir. Bu nedenle, yörede üretilen tütünlerin alımını yaparak, bunları işleyecek ve mamul haline getirerek Türkiye'ye dağıtımını ve yurt dışına ihracatını gerçekleştirecek bir yapı için, Tütün Kooperatifi ya da Çiftçi Birliği tarafından gerekli izinlerin alınması ve tesislerin kurulması uygun olacaktır. Bu yaklaşımla, sarmalık tütünlerin üreticiden ortalama alım fiyatı 40 TL olarak hesaplandığında, 100 ton tütünün alımı için tütün kooperatifinin üreticiye ödemesi gereken bedel, dört milyon TL gibi karşılması güç bir miktar olarak görülmektedir. Ancak, tesisin faaliyete başladığı ilk yıldan itibaren alım maliyetleri ilk iki yılı ödemesiz sıfır faizli kredi veya buna benzer bir finansal enstrüman geliştirilerek devlet tarafından Ziraat Bankası kanalı ile karşılanabileceği düşünülmektedir.

Üretim aşamasının değerlendirilmesi yapıldığında ise, mamul üretimi yapılmaya başlansa dahi, bunların

KAYNAKLAR

EGM, 2012. 2011 yılı Faaliyet Raporu. <http://www.kom.gov.tr>. Erişim: Mart 2016.

Turagay, T., 2010. Komşuda Ucuz Sigara Kaçağı Teşvik Edebilir. <http://www.fmrtr.com/ekonomi-finans-borsa/3242791-komsuda-ucuz-sigara-kacagi-tesvik-edebilir.html>. Erişim: Mart 2016.

Türkiye'ye dağıtımını yapabilecek pazarlama ve satış kanallarının oluşturulmasında sıkıntı yaşanabileceği düşünülmektedir. Pazarlama ve satış kanalı oluşturma konusunda iki alternatif önerilebilir. Bunlardan ilki, kendilerine ait olan bir pazarlama ağı kurmayıp, dağıtımın farklı tütün mamulü şirketlerine yaptırılması olabilir. Ancak, büyük firmaların kendilerine ucuz ürünlerle rakip olacak başka bir firmanın dağıtım işine yanaşmaması ihtimal dahilinde olacaktır. Diğer bir yöntem ise, Türkiye genelindeki 160.000 adet tütün mamulü satış noktasına girmek ilk etapta mümkün görünmediğinden, sarmalık kıyılmış tütün mamulüne talebin yüksek olduğu illerde oluşturulacak bayilik sistemi ile bir satış yöntemi geliştirilebilir. Bu kapsamda, belirlenecek olan illerde oluşturulacak bayiler ve bunların alt bayileri şeklinde kurulacak bir organizasyon ile dağıtım ve satış kanalını kurmak mümkün görünmektedir.

Sonuç olarak böylesi bir model ile, mevcut kayıt dışı sistemde üreticiden çıktıktan sonra aracı, dağıtıcı ve perakende satıcının paylarının eklenmesi ile çok yüksek karlar elde edilerek satılan Çelikhan menşeli tütünlerin; hem bu payların ortadan kalkması, hem de verilecek teşvik ve destekler ile beraber ürünün nihai satış fiyatının da azalacağı tahmin edildiğinden bir sorun yaşanmayacağı, süreç içerisinde sistemin oturması ile beraber oluşacak ekonomik döngü sayesinde hem bölgenin ekonomik gelişimine, hem de Çelikhan menşeli tütünlerin sürdürülebilir üretimine kesintisiz kaynak sağlanabileceği düşünülmektedir.

Tütün ve Alkol Piyasası Düzenleme Kurumu (TAPDK), 2015. Tütün Mamulleri İstatistikleri. <http://www.tapdk.gov.tr/>. Erişim: Mart 2016.

Türkiye Cumhuriyeti Resmi Gazete, 10/7/2010 tarihli ve 27637 sayılı, Tütün Üretimi, İşlenmesi, İç ve Dış Ticareti ile İlgili Usul ve Esaslar Hakkında Yönetmelik.

