



Diyarbakır Arkeoloji Müzesinde Bulunan Selçuklu Dönemi Kapı Aslanları

Seljuk Period Gate Lions in Diyarbakır Archaeological Museum

Sahure YARIŞ*

Öz

Bu çalışmada Diyarbakır Arkeoloji Müzesinde bulunan 1935 yılında Şırnak'ın Cizre ilçesinden getirilmiş aslan figürlü iki taş eser incelenmiştir. Birçok medeniyette görülen aslan figürü, cesaret, kudret, güç, iktidar, koruyuculuk, asalet, nazarlık ve güneş gibi sembolik ifadelerle mimaride ve el sanatlarında işlenmiştir. Aslan, Selçuklular Dönemi'nde de benzer anlamlarla yapılar üzerinde yerini almasının yanı sıra estetik yönden de dikkat çekmektedir. Kuruluşundan beri birçok medeniyete ev sahipliği yapan Cizre, Sultan Melikşah döneminde 1085 yılında Selçuklu hâkimiyetine girmiştir. Bu dönemde ilçede hem yeni inşa faaliyetleri başlamış hem de önceki medeniyetlere ait yapılar onarılarak veya eklemeler yapılarak tekrar kullanılmıştır. Diyarbakır Arkeoloji Müzesindeki aslan figürlü iki taşın, Cizre'deki hangi yapıdan getirildiği konusunda bilgi bulunmamaktadır. Abidevi ölçülerde olmayan bu taşlar, 12. yüzyıla tarihlendirilmektedir. Taşlar üzerinde kabartma olarak işlenmiş olan aslan figürleri, sembolik anlamları bakımından hayvan üslubu ve Selçuklu geleneği içerisinde değerlendirilmiştir. Aslan figürünün güç, kuvvet ve kudret sembollerini dışında, "Kapı aslanları" ifadesi ile koruyucu, bekçi işleviyle yapılmış olabileceği, Türk-İslam sanatı içerisindeki yeri açıklanmaya çalışılmıştır.

Anahtar kelimeler: Figür, Sembolizm, Diyarbakır, Selçuklu Sanatı, Kapı Aslanları

Abstract

In the study, two stone artifacts with lion figures, which were found the Diyarbakır Museum and brought from Cizre District of Şırnak in 1935, were examined. The lion figure seen in many civilizations has been embroidered in architecture and crafts with symbolic expressions such as courage, power, protection, nobility, charm eye and sun. In addition to taking its place on structures with similar meanings during the Seljuk period, lion also draws attention to aesthetics. Cizre, which has hosted many civilizations since its establishment, came under Seljuk rule in 1085 during the reign of Malik Shah I. During this period, new construction activities started in the district and the structures belonging to previous civilizations were repaired or reused by making additions. There is no information about from which building in Cizre the two lion-shaped stones the Diyarbakır Archaeology Museum were brought. These stones, which are not monumental, are dated to the 12th century. The lion figures embossed on the stones were evaluated within the animal style and Seljuk tradition regarding their symbolic meanings. Apart from the symbols of power, strength and might, its place in Turkish-Islamic art has been explained as a symbol of protector and guardian.

Keywords: Figure, Symbolism, Diyarbakır, Seljuk Art, Gate Lions

* **Sorumlu Yazar:** Sahure Yariş (Doç. Dr.), Dicle Üniversitesi, Edebiyat Fakültesi, Arkeoloji Bölümü, Diyarbakır, Türkiye, E-posta: cinarsahure@gmail.com, ORCID: 0000-0002-1789-7470

Atf: Yaris, Sahure. "Diyarbakır Arkeoloji Müzesinde Bulunan Selçuklu Dönemi Kapı Aslanları." *Art-Sanat*, 22(2024): 227-259. <https://doi.org/10.26650/artsanat.2024.22.1479813>



Extended Summary

Since Göbekli Tepe in the Neolithic period in world culture, various symbolic meanings have been attributed to the lion figure, which is frequently seen in civilizations such as Asia, Mesopotamia, Egypt, Anatolia, Ancient Greece and Rome. These symbols include courage, power, state, throne, power, protection, and the sun.

Lion has been recognized by the Turks since the early periods. One of the most important evidence of this is the depictions of lion-griffon on the artifacts extracted from Pazırık Kurgans in the Altai. The lion, which is depicted in the animal fighting scenes, is in a victorious position. This figure meets the positive side of concepts such as good-bad, and light-dark.

This figure has been symbolized in many works of art, especially architecture, in Turkish art. The lion, considered the king of animals, became a symbol of power, strength, nobility and sovereignty in the Seljuks, as in all periods and societies, and was also processed as a charm and talisman that protected the throne and the ruler from all kinds of evil. The zoning works carried out during the Seljuk period, played an important role in bringing artistic richness to the Turkish-Islamic art in Anatolia by being processed on the buildings.

Gate lions with their protective properties started to be seen in the 2nd millennium and was widely used in the 1st millennium. Symmetrical lion figures with plastic values on both sides of the entrance were seen as a force protecting the structure in which they were processed

In the article, two lion figures brought the Diyarbakır Archaeological Museum from Cizre District of Şırnak in 1935 were evaluated. Lions sit on their hind legs in Seljuk style. They are lions whose heads are embroidered from the front and whose bodies are embroidered from the side. The two lion-shaped stones in the Diyarbakır Archaeological Museum are good examples of the symbolism of the Seljuks. The figures, which were embossed, were made on large block stones. These figures, which we try to evaluate as gate lions, are placed on both sides of the entrance as gatekeepers in order to be protective. These figures, which are not monumental in size, sit on their hind legs, their heads are larger than the body, and details on the face are embroidered, they are embroidered as large almond eyes, a large flat nose, a large spaced mouth, swollen cheeks, and manes marked with linear details. One of the striking parts of the figures engraved as reliefs is their tails. It passes between the legs and usually ends with the dragon's head on the back.

Similar examples of lion figures in the museum are generally seen in civil architecture. However, the similarity of the lion figures in the Patnos Tomb with the figures in the museum is one of the good examples that the figures in the same composition

can be processed in different architecture in the Seljuk tradition. The position of the lions in the tomb on their hind legs and the end of their tails in the shape of a dragon's head are among the similar features.

A similar application of the figures engraved in the Seljuk tradition was engraved the Sivas Behram Pasha Inn. There are symmetrical lions embossed on the crown door of the inn. Although there is no suitability in the processing of the limbs on the body, we can say that it is similar to the examples in the museum in terms of the sitting position and the tail ending with the dragon's head on the back.

The figure of a single-headed double-bodied lion draws attention in Silvan Castle. In these figures embroidered in the relief technique, the lions on both sides of the single head sit on their hind legs. Another example of single-headed double-bodied lion reliefs was engraved in Alay Inn. Built on Aksaray-Nevşehir road, the inn has a single-headed double-bodied lion relief under the niche at the crown gate of the closed part of the inn. The tail parts of the figures sitting on their hind legs passed between the hind legs and were finished in the form of a dragon's head on the back.

One of the examples, which sits on its hind legs and is embroidered as a gate lion on the crown door, is found in Ani. Ani, which has hosted many civilizations, maintains its importance in terms of being the center where the first relief lion figures of Seljuk art in Anatolia are located. At the end of the excavations, three lion figures were found sitting on the back legs. The body and facial features of the first lion, which is embroidered in the corner of the crown door arch, are prominent. The body is from the side and the head is from the front. Its claws are accentuated in a linear form. The second lion figure is also made of the body from the side and the head from the profile. The back legs of the figure, which was embroidered in the high relief technique, were broken. However, it is understood from the body lines and posture that it was processed while sitting on its hind legs. The third figure identified at the end of the excavations is thought to belong to the crown gate of the Seljuk Inn. In this figure, as in the other two figures, the body is embroidered from the side and the head is embroidered from the front. The facial features processed from the front are worn out at first. Today, three lion figures belonging to the Seljuk period are also in the Kars Museum.

It is noteworthy that the lion figures, which are placed symmetrically on both sides of the entrance as door lions and embroidered in a sitting position, are made in the form of sculptures. Similar applications of the symbolic expressions described with the Seljuk period gate lions in the Diyarbakır Museum, which is the subject of the article, are depicted in Late Hittite art. In Gözecik Village of Divriği District of Sivas Province, a gate lion cultivated in the style of the Late Hittite period was identified. Another example of gate lions is located in the ancient city of Eryhrai. They are two lion figures found in the ancient city of Eryhrai, a member of the Panionion union

in the 9th century BC. These lions, which are thought to have been placed at the entrance of one of the structures in the ancient city, are depicted sitting on their hind legs. Examples of gate lions depicted as guardians and watchmen were also applied in ancient cities such as Kargamış, Zincirli, Sakçagözü, Karatepe, Malatya-Arslantepe and Ain-Dara in Syria.

One of the most striking of these statue-shaped lions is the lions placed symmetrically at the entrance of the city in Tell-Harmal, which has been the capital of the scientific world for 4000 years. These figures, whose status is unknown today, are depicted with large bodies and thick and large claws, sitting on their hind legs.

Stylized gate lions are usually placed at the entrance of structures such as castles, temples, palaces and city entrances. Another of these examples is the Bosphorus-Hattuş entrance gates. It is the work mentioned in the sources as the Lion's Gate dating back to the 13th century. The figures are placed symmetrically on both sides of the door. In the inner castle of Aleppo Castle, which was dated to the 16th century BC, there are lion figures dated to the end of the 12th century and the beginning of the 13th century, sitting on their hind legs placed symmetrically in the pediment section of the door.

The lion, which is exhibited in the Konya Archaeology Museum, is depicted in front of Konya Castle in a photo from 1905. The figure, which was dated to the 13th century during the Anatolian Seljuk period, was engraved in front of the castle as the guardian and protector of the building.

The tail parts of the Seljuk gate lions in the Diyarbakır Archaeological Museum attract attention. The tails of the lions, whose tails are not visible, are terminated with an open-mouthed, fork tongued and pointed-toothed dragon head that continues over their backs, biting the bodies of the figures at the top. In Seljuk art, there are examples of dragon figures depicted combined with the lion. In these depictions, which continued until the late Seljuk period, the dragon was usually embroidered on the tail of the lion. In the lion figures sitting on their hind legs, the dragon is processed from the profile with its mouth open and bites the lion's back, threatening.

Both the seating positions of the Seljuk gate lions in the museum and the similar processing of the dragon figures embroidered on their tails in Konya Alaeddin Mansion, Niğde Hüdavent Hatun Tomb, Patnos Tomb, Sivas Behram Pasha Inn are important in terms of being examples of the fact that these two figures were used with love and belief of their symbolic meanings in the Seljuk period. It is noteworthy that the dragon, which symbolizes the underground and darkness, is embroidered on the back of the lion figures, which are embroidered as gate lions with their dominance, power, strength, sun and light, as well as their guardian and protector duties. In the

compositions where both figures are embroidered together, the purpose of the lion to protect the structure from all kinds of evil is explained symbolically.

In the article, two lion figures brought the Diyarbakır Archaeological Museum from Cizre District of Şırnak in 1935 were introduced. There is no information about which structure of Cizre came to the museum. Compared to similar examples from the Seljuk period, there are comments that these figures may be gate lions placed on both sides of the entrance. The guarding of the lion is defined as the dragon figure on its tail, where it is placed at the entrance with the duty of guarding, and the fact that this dragon is processed in a way that it bites its back and prevents the evil from entering by doing its guarding duty.

In the study, it was mentioned that lions act as guardians and guards symmetrically placed on both sides of the entrance, and evil, which is one of the symbolic meanings of the dragon figures on their backs, is expressed by the evil eye. With the expression “gate lions”, it was explained that these lions served as protectors and guardians, and their symbolic meanings were tried to be emphasized with similar examples.

Giriş

Orta Asya bozkırlarında göçebe hayatı yaşayan topluluklarda görülmeye başlayan, Ön Asya'ya ve Orta Avrupa'ya kadar yayılan¹ ve “Bozkır Sanatı” olarak dikkat çeken hayvan üslubunun Türk sanatında önemli bir yeri vardır². Köken bakımından Orta Asya'ya dayandırılan bu üslup, Kuzey Batı Çin'in Ordos bölgesinden Orta Avrupa'ya kadar uzanan Avrasya steplerinin kültürlerinin MÖ 1000 yıllarının hayvan konulu uygulamalarının anlatılmasında kullanılan bir terimdir³.

Erken dönem Türk sanatında önemli bir yeri olan hayvan üslubunda hayvanlar, bazen doğada olduğu gibi bazen de stilize edilerek uygulanmıştır. Sanatsal ve estetik uygulamalarıyla dikkat çeken bu üslup, ritmik, dinamik ve güçlü bir kompozisyon özelliği göstermektedir. Kompozisyonlar işlenirken hayvanlar tek olarak veya bir mücadele sahnesinde işlenmişlerdir. Tek olarak işlenmeyen hayvanlar durağan veya hareketli gruplar hâlinde tasvir edilmiştir. Bazı durumlarda karşılıklı simetrik (antiteik) şekilde de uygulamalar görülmektedir⁴.

Hayvan üslubunda yabani hayvanlar ve fantastik yaratıklar konu edinilmiştir. Geyik, kurt, kartal, at, yırtıcı kuşlar, pars, kaplan, aslan, boğa bu hayvanlara örnek gösterilebilir. Doğada bulunan hayvanlar dışında tasvir edilenler arasında mitolojik hayvanlar da vardır. Bunlar genellikle yarı insan, yarı hayvan şeklinde tasvir edilmiştir. Hayvan tasvirleri ve işlenen kompozisyonlar, ahşap, keçe, deri, kumaş, taş, maden gibi farklı malzemelerle uygulanmıştır. Yapımında çeşitli tekniklerin ve süslemelerin kullanıldığı⁵ hayvan figürleri, sembolik anlamları ile uygulandığı alanlara farklı anlamlar kazandırmaktadır. İslamiyet'in kabulünden sonra hayvan üslubunda bazı değişiklikler görülmektedir. Örneğin Zümrüdüanka ve Simurg Kuşu ile benzerlik gösteren, talih ve cennet kuşu olarak sembolik anlam taşıyan Hüma Kuşu tasvir edilmiştir. Hayvanlara kutsallık atfedilmesi ve özellikle vahşi hayvanlara karşı duyulan korku, onlardan korunma isteği, düşmanlara karşı başarılı olma arzusu, insanda hayvan gibi güçlü olabilme isteği doğurmuştur. Bu istek hayvanlara sembolik anlamlar yüklenerek uygulanmasına sebep olmuştur⁶. Sembolik anlamlarıyla dikkat çeken figürlerden biri de aslandı.

Dünya kültüründe Neolitik dönemde 8. bine tarihlenen Göbekli Tepe'den itibaren Asya, Mezopotamya, Mısır, Anadolu, Antik Yunan ve Roma gibi uygarlıklarda

1 Yaşar Çoruhlu, “Erken Devir Türk Sanatındaki Hayvan Tasviri Geleneğinin Uygurlardaki Devamı Üzerine Notlar,” *Türk Kültürü Araştırmaları*, Prof. Dr. Muharrem Ergin'e Armağan (Ankara: Türk Kültürünü Araştırma Enstitüsü, 1992), 357.

2 K. Özlem Alp, *Orta Asya'dan Anadolu'ya Kültürel Sembollere Giriş* (Ankara: Eflatun Yayınları, 2009), 52-54.

3 Mehtap Dede Kodaman, “Orta Asya Hayvan Üslubu'nun Modern Resim Eğitimi'nde Değerlendirilmesi,” (Doktora tezi, Marmara Üniversitesi, 2010), 10.

4 Semra Ögel, “Selçuk Sanatında Çift Gövdeli Aslan Figürü,” *Belleten* 26/103 (1962), 531; Çoruhlu, “Erken Devir Türk Sanatındaki Hayvan Tasviri Geleneğinin Uygurlardaki Devamı Üzerine Notlar,” 357.

5 Yaşar Çoruhlu, *Erken Devir Türk Sanatı* (İstanbul: Kabalcı Yayınevi, 2000), 148-150.

6 Yaşar Çoruhlu, *Türk Mitolojisinin Ana Hatları* (İstanbul: Kabalcı Yayıncılık, 2017), 238.

sıklıkla görülen aslan figürüne çeşitli sembolik anlamlar yüklenmiştir. Bu semboller arasında cesaret, kudret, devlet, taht, iktidar, koruyuculuk ve güneş yer almaktadır⁷. Anadolu’da en önemli güç göstergesi olarak işlenen aslan figürünü çeşitli kompozisyonlarda görmek mümkündür. Bu kompozisyonlar arasında Asur krallarının simgesi, Pers krallarının şehir arması yer almaktadır. Ayrıca kompozisyon, Arkaik Dönem’de Lidyalıların Miletos’taki Tanrı Apollon’un kutsal hayvanı olarak kabul edilip sikkelerin üzerinde, Karia’nın şehirlerinden biri olan Knidos’ta sikke üzerinde, Likya’nın antik kentlerinde mimari ve eşyalarda, Sicilya’daki Leontinoi-Rhegion ve Kuzey Afrika’daki Kyrene kentlerinde sikkelerde, Pompei yakınındaki Boscoreal’de bir evin duvarında, Anadolu’da kapı tokmaklarında, tanrı ve tanrıçaların, kralların, soyluların, yöneticilerin kıyafetlerinde ve kullandıkları eşyalarda da görülmektedir⁸.

Aslan figürü, Paleolitik Dönem’de Anadolu dışında ilk kez Fransa’nın güneyinde Chauvet Mağarası’nda görülmektedir. Mağara duvarlarında kükreyen aslan figürünün varlığı, bu figürün kökeninin Paleolitik Dönem’e kadar uzandığının bir göstergesidir⁹. Aslan figürünün erken devirlerden itibaren Türkler tarafından tanınırlığını kanıtlayan en önemli bilgi, Altay Dağları’nda Pazırık Kurganları’ndan çıkarılan eserler üzerinde aslan-grifon tasvirleridir. Hayvan mücadele sahnelerinde kıvrak hatlarıyla dikkat çeken aslan, zafer kazanan konumdadır ve iyi-kötü, aydınlık-karanlık, yerlinin düşmana olan galibiyeti gibi kavramlardan olumlu olan tarafı karşılamakta ve dinamik bir görüntü sergilemektedir¹⁰. İslam sanatında da bu mücadele sahneleri karşıt kavramlar için kullanılmıştır. Aslan-boğa¹¹, aslan-geyik, aslan-ejder¹² gibi mücadele sahneleri uygulanan kompozisyonlar arasında sayılabilir. Aslan ile mücadele sahneleri, Mezopotamya ve Anadolu sanatında tanrısal bir güç veya böyle bir gücün sembolü olarak işlenmiştir. Kralların aslanı avladığı sahneler dikkat çekmektedir. Bu sahnelerde, av simgesi ile kralın tanrısal gücü vurgulanmak istenmiştir¹³. Aslanların krallar tarafından öldürülerek tanrısalıklarını göstermek istemelerinin yanı sıra, kadınların aslan vücutlu olarak işlenmesi de kadına verilen gücün sembolü hâline gelmiştir¹⁴.

7 Mehmet Özdoğan, “Neolitik Dönem Günümüz Uygarlığının Temel Taşları,” *12000 Yıl Öncesi Uygarlığın Anadolu’dan Avrupa’ya Yolculuğunun Başlangıcı Neolitik Dönem* (İstanbul: Yapı Kredi Yayınları, 2007), 21-35; Sahure Yarıř, *Diyarbakır Surlarında Figüratif Yorumlar* (Ankara: Akademisyen Kitabevi, 2023), 20.

8 Gamze Güney ve Osman İmamođlu, “Antik Dönemde Kralların Aslanlarla Olan Mücadelelerin Sportif Yönünden İncelenmesi,” *International Journal Of Social, Humanities and Administrative Sciences* 10/2 (2024), 284.

9 Linda Kalof, “Paleolitik Mağara Sanatında Hayvan Resimleri,” *Aktüel Arkeoloji* 44 (2015), 42.

10 Çoruhlu, *Türk Mitolojisinin Ana Hatları*, 206.

11 Gönül Öney, “Anadolu Selçuklu Mimarisinde Boğa Kabartmaları,” *Belleten* 34/133 (1970), 86; Canan Parla, “Diyarbakır Artuklu Dönemi Urfâ Kapısı’nın Figürlü Kabartmalarına İkonografik Yaklaşım,” *Turkish Studies* 10/6 (2015), 770; Savaş Yıldırım, “Aslan-Boğa Mücadele Kompozisyonu,” *Ankara Üniversitesi Dil ve Tarih Coğrafya Fakültesi Dergisi* 43/2 (2003), 3.

12 Gönül Öney, “Anadolu Selçuk Sanatında Ejder Figürleri,” *Belleten* 33/130 (1969), 186.

13 Şükrü Özudođru, “Arkaik Dönem’den Bir Likya Dynast Mezarı Üzerindeki ‘Aslan Öldürme’ Sahnesi: Anlamı ve Kökeni Üzerine Değerlendirmeler,” *Anadolu/Anatolia* 39 (2013), 72.

14 Güney ve İmamođlu, “Antik Dönemde Kralların Aslanlarla Olan Mücadelelerin Sportif Yönünden İncelenmesi,” 284-295.

Eski çağlarda Yunan, Roma ve Mezopotamya'dan İç Asya'ya kadar olan bölgelerde rastlanan ve sembolik anlam taşıyan aslan figürünün İslamiyet'ten önceki Türklerde de önemli bir yeri vardır. Dört yön tasvirlerinde kaplan ile birlikte aslan figürü batı yönünün sembolü sayılmıştır. Aslan, *On İki Hayvanlı Türk Takvimi*'nde ise sembollerden biri olan pars ile birlikte ilişkilendirilmiş ve sonradan parsın yanında kullanılmıştır¹⁵. Türk sanatından aslan figürleri, Budizm ile birlikte ortaya çıkmakla beraber, mücadele sahnelerinde zafer kazanan hayvan olarak görülmesi, onun Türkler arasında eskiden beri tanındığına ve Gök unsurunu işaret etmektedir. Ayrıca aslanın Türk kültüründe güç, kuvvet, alplik, yiğitlik, hükümdarlık ve savaş simgesi sayılması, Budizm'de Buda'nın ve Budizm'i yücelten değerlerin sembolü olması, yine onun Gök unsuruna tekabül ettiğini göstermektedir¹⁶.

İslamiyet'ten sonra ise aslan figürü, Türk sanatında birtakım yeni tasavvurlar ile birleşmiş ve İslamiyet'ten önceki çizgide gelişimini sürdürmüştür. Bu dönemde Türkler ve diğer Müslüman toplumlarda önemli bir astrolojik sembol olan aslan, burç ve takım yıldızı olarak tasvir edilmiştir. Güneşin sembolü olan bu figür, astrolojide bahar bayramının başlamasını temsil etmektedir. Güneşle birlikte yeniden doğuşu ifade etmesi onun siyasi bir sembol olarak da kullanılmasına sebep olmuştur¹⁷. Türk sanatında başta mimari olmak üzere birçok sanat eseri üzerinde sembolize edilen aslan figürü, Selçuklular Dönemi'nde de kullanılmıştır. Aslan, bütün dönem ve toplumlarda olduğu gibi Selçuklularda da kudret, kuvvet, asalet, soyluluk ve hükümdarlık sembolü olmuş, ayrıca taht ve hükümdarı her türlü kötülükten koruyan nazarlık ve tılsım görevi görmüş, tahtın koruyucusu ve bekçisi olarak işlenmiştir¹⁸. Aslan, Selçuklular Dönemi'nde eserlere sanatkârane kimlikler kazandırmasının yanı sıra, estetik değerleriyle de plastik etkiyi artırmıştır. Bu figür, Selçuklular Dönemi'nde yapılan imar çalışmalarında yapılar üzerinde işlenerek Anadolu'daki Türk-İslam sanatına sanatsal zenginlik kazandırmada önemli bir rol üstlenmiştir. Ahşap, çini, seramik, maden, alçı, tekstil, cam ve taş malzeme üzerinde ve minyatür, duvar resmi, hat gibi sanatsal ürünlerde aslan figürünün uygulama alanı bulması şu şekilde açıklanabilir:

Ahşap kolay yıpranan bir malzeme olduğu için günümüze örnekleri az sayıda ulaşmıştır. Bu örnekler arasında bugün İstanbul Türk İslam Eserleri Müzesinde bulunan Karaman İbrahim Bey İmareti'ne ait kapı kanadı, Ankara Etnografya Müzesindeki Ankara Hacı Hasan Camii'ne ait kapı kanadı¹⁹, Konya Mevlâna Müzesinde sergilenen rahle²⁰, İshak Paşa Sarayı'na ait ahşap konsol²¹ sayılabilir.

15 Recep Külcü, "Türklerin Kültür Mirası Olarak 12 Hayvanlı Türk Takvimi," *Akademia Disiplinlerarası Bilimsel Araştırmalar Dergisi* 1(1) (2015), 1-5.

16 Yaşar Çoruhlu, "Türk Sanatında Görülen Hayvan Figürlerine "Gök ve Yer" Sembolizmi Açısından Bir Bakış," *Türk Dünyası Araştırmaları* 87 (1993), 20.

17 Emel Esin, *Türk Kozmolojisine Giriş* (İstanbul: Kabalıcı Yayınevi, 2001), 263-265.

18 Gönül Öney, "Anadolu Selçuklu Mimarisinde Arslan Figürü," *Anadolu (Anatolia)* 13 (1969-1971), 12-37.; Canan Parla, "Diyarbakır Suru Selçuklu ve Melikşah Burçlarının Figürlü Bezemelerinde Anlam," ed. Sahure Yariş (Ankara: Akademişyen Kitabevi, 2023), 49.

19 Gönül Öney, *Anadolu Selçuklu Mimari Süslemesi ve El Sanatları* (Ankara: Türkiye İş Bankası Kültür Yayınları, 1992), 147.

20 Ahmet Ertuğ, *The Seljuks a Journey Thorough Anatolian Architecture* (İstanbul: Fako İlaçları Yayıncılık, 1991), 192.

21 Yüksel Bingöl, *İshak Paşa Sarayı* (Ankara: Türkiye İş Bankası Yayınları, 1998), 17.

Selçuklu Dönemi'nde çini ve seramik üzerine yapılmış olan figüratif süslemelerden günümüze sınırlı sayıda örnekler ulaşmıştır. Özellikle çeşitli kazılarda çıkartılmış olan seramiklerde figürler görülmektedir. Çini örnekleri, Beyşehir'de Kubadabad Sarayı²² kazılarında çıkartılmış olmasının yanı sıra Anadolu'nun çeşitli müzelerinde bulunmaktadır. Bu örnekler arasında Alanya Müzesi, Konya Karatay Müzesi, İznik Müzesi, Antalya Müzesi, İstanbul Türk İslam Eserleri Müzesi²³ sayılabilir.

Maden, Anadolu'da Türk sanatında aslan figürünün uygulandığı malzemeler arasında taştan sonra en yaygın olanıdır. İskit Dönemi'nden itibaren Orta Asya Türk sanatı içerisinde çeşitli kurgan ve ören yerlerinde çıkartılmış eserlerde işlendiği görülmektedir. Bu eserlere kemer tokası, süs eşyaları, aplik gibi materyaller örnek verilebilir. Tunç, demir, altın, gümüş gibi madenler üzerine işlenen tasvirler yer almaktadır. Bu tasvirlerin hem Anadolu'da hem de Anadolu dışındaki Türk sanatında uygulandığı sikkeler, mühürler, kemer tokaları, kapı tokmağı, kapı anahtarları, ayna, buhurdan, tepşiler, havanlar, kandil, musluklar²⁴ vb. bulunmaktadır.

Minyatür, aslan figürünün yaygın olarak uygulandığı örnekler arasındadır. Selçuklu Dönemi'nde aslan figürlü örnekler arasında *Kelile ve Dimne*'ye ait 13. yüzyıla tarihlenen minyatürlü levha örnek verilebilir. Bu levhada aslan ve tavşan karşılıklı ayakta durur vaziyette tasvir edilmiştir. Aslan bu tasvirde gövdesi profilden, yüzü ise cepheden işlenmiştir. Kelile ve Dimne hikâyelerinin anlatıldığı minyatürlü levhalardan biri de aslan-boğa mücadele sahnesinin tasvir edildiği levhadır. 1430 yılına tarihlendirilen levhada, aslan figürü boğayı yere yatırmış ve boğanın karnından ısırır şekilde işlenmiştir²⁵.

Alçı, dayanıksız bir malzeme olduğu için aslan figürlü örnekler günümüze az sayıda ulaşmıştır. Selçuklu Dönemi örneklerinin büyük bir kısmı Konya Sarayı'na ait kalıntılar arasındadır. Bu kalıntılar bugün İstanbul Türk İslam Eserleri Müzesinde bulunmaktadır²⁶.

Duvar resmi örneklerinin tamamı 19. yüzyıl ve sonuna tarihlendirilmektedir. Bu örnekler, kuru sıva üzerine sulu boya veya tutkallı kök boyalarla yapılan süslemeler, sıva üzerine yapılan süslemeler, ahşap üzerine yapılan süslemeler ve duvar veya tavan üzerine gerilen boyalı bez veya muşamba üzerine yağlı boya ile yapılan süslemeler olarak

22 Rüşan Arık, *Kubad Abad: Selçuklu Saray ve Çinileri* (İstanbul: Türkiye İş Bankası Yayınları, 2000), 278.

23 Özlem Duran, "Çinili Köşk Koleksiyonu'nda Figürlü Seramikler" (Yüksek Lisans tezi, Marmara Üniversitesi, 2007), 49.

24 Akın Tuncer, "Anadolu Türk Dönemi Sanatında Aslan Figürü," (Doktora tezi, İstanbul Üniversitesi, 2012), 366-411.

25 Özden Süslü, *Tasvirlerle Göre Anadolu Selçuklu Kıyafetleri* (Ankara: Atatürk Kültür Merkezi Yayınları, 1989), 61; Gönül Öney, *Selçuklu Süsleme Sanatı* (Ankara: Türkiye İş Bankası Yayını, 1992), 187; Güner İnal, *Türk Minyatür Sanatı Başlangıcından Osmanlılara Kadar* (Ankara: Atatürk Kültür Merkezi Yayını, 1995), 4.

26 Tuncer, "Anadolu Türk Dönemi Sanatında Aslan Figürü," 463-469.

uygulanmıştır. Ayrıca; Kayseri ve Yozgat, Gaziantep, Kastamonu, Ankara evlerinin giriş kapıları ve kapı tokmakları aslan figürlerinin uygulandığı örnekler²⁷ arasındadır.

Tekstil, aslan figürünün uygulandığı örnekler arasında çok kısıtlıdır. Selçuklu Dönemi'ne ait bugün Lion Musée Historique des Tissus'de bulunan aslan figürlü kumaş tek örnektir²⁸.

Hat sanatında aslan figürü genellikle Alevi-Bektaşî geleneğinde görülmektedir²⁹. Anadolu Türk sanatında görülen aslan figürlü hat eserlerinin büyük çoğunluğu Geç Osmanlı Dönemi'ne tarihlendirilmektedir³⁰.

Cam, kısıtlı örnekleri olan bir malzemedir³¹. Selçuklu Dönemi'nden günümüze ulaşan cam eserler, Beyşehir Kubâdâbâd Sarayı ve Alanya kazıları başta olmak üzere genellikle kazı buluntuları olarak ele geçmiştir³².

Taş, aslan figürünün uygulandığı en yaygın malzemedir. Anadolu Türk sanatının başlangıcından sonuna kadar her dönemde uygulaması görülmektedir. Aslan, heykel olarak uygulanmasının yanı sıra, mimariye bağlı örnekleri de vardır. Bu örnekler arasında konsollar, çörtlenler, çeşmeler, köprüler, burçlar, kaleler, mezar taşları, hanlar, medreseler, camiler, türbeler, darüşşifalar, kapılar, saraylar, evler-konaklar vb. birçok eser sayılabilir.

1. Diyarbakır Arkeoloji Müzesindeki 64 ve 65 Envanter Numaralı Selçuklu Dönemi Kapı Aslanları³³

Bu çalışmada Diyarbakır Arkeoloji Müzesinde yer alan iki aslan figürlü taş değerlendirilmeye çalışılmıştır. 12. yüzyıla tarihlenen bu figürler, kaynaklarda arka ayakları üzerine oturan Selçuklu aslanları olarak tanıtılmıştır³⁴.

Koruyucu (apotropeik) özellikleri ile kapı aslanları, MÖ 2. binde görülmeye başlanmış ve MÖ 1. binde ise yaygın bir şekilde kullanılmıştır³⁵. Girişin her iki yanında

27 Orhan Cezmi Tuncer, *Ankara Evleri* (Ankara: Ankara Ticaret Odası Kültür Sanat Yayınları, 2002), 520; Hakkın Acun, *Bozok Sancağı (Yozgat İli)'nda Türk Mimarisi* (Ankara: Türk Tarih Kurumu Yayınları, 2005), 229; Tuncer, "Anadolu Türk Dönemi Sanatında Aslan Figürü," 471-493.

28 Tuncer, "Anadolu Türk Dönemi Sanatında Aslan Figürü," 494.

29 Malik Aksel, *Türklerde Dini Resimler* (İstanbul: Kapı Yayınları, 2010), 75.

30 Tuncer, "Anadolu Türk Dönemi Sanatında Aslan Figürü," 507.

31 Tuncer, "Anadolu Türk Dönemi Sanatında Aslan Figürü," 526.

32 Zekiye Uysal, "Tarihî Kaynaklara Göre Anadolu Selçuklu Devri Camcılığı," *Erdem* 54 (2009), 213.

33 Bu çalışma Diyarbakır Arkeoloji Müze Müdürlüğü'nün 22.03.2024 tarih ve 4920466 sayılı yazısı ve Diyarbakır Valiliği İl Kültür ve Turizm Müdürlüğü'nün 26.03.2023 tarih ve 681532 sayılı yazısında belirtilen izin doğrultusunda gerçekleştirilmiştir.

34 Gönül Öney, "Anadolu Selçuk Mimarisinde Arslan Figürü," *Anadolu (Anatolia)* 13 (1971), 21. Gönül Öney bu makalesinde taşları, Şırnak'ın Cizre ilçesinden getirildiğinden dolayı "Cizre Arslanları" olarak tanıtmıştır ve 12. yüzyıla tarihlemiştir.

35 Refik Duru, *Yesemek- Eski Önasya Dünyasının En Büyük Heykel Atelyesi* (İstanbul: Türsab, 2004), 20-24.

plastik değerlere sahip simetrik yapılmış aslan figürleri, işlendiği yapıyı koruyan birer güç olarak görülmüştür³⁶. İlk çağlardan beri güneşin, aydınlığın, gücün ve kudretin sembolü olan aslan, “Hayvanların Kralı” unvanıyla hükümdarların işareti olmuştur. Hitit ve Miken sanatlarında tahtın taşıyıcısı olan bu figür, taht ve kapı bekçisi olarak gösterilmiştir. Aslanlar bir bekçi, düşmanlara, kötü güçlere, nazara karşı koruyucu rolü üstlenmiştir³⁷.

Diyarbakır Arkeoloji Müzesinde 64 (G. 1, G. 2) ve 65 (G. 3, G. 4) envanter numarası ile kayıtlı olan aslan figürlü iki taş, Şırnak’ın Cizre³⁸ ilçesinden 23.06.1935 tarihinde müzeye getirilmiştir³⁹. Müzede yer alan aslan figürlü iki taş eserin hangi yapıdan getirildiğine dair bir bilgi bulunmamaktadır. Tek parça taşın üzerine işlenmiş olan figürler, günümüzde kırık vaziyettedir. Taşların bir parçasında aslanın ayakları ve gövdesinin bir kısmı yer alırken, diğer parçada figürün başı, kuyruğu ve gövdenin kalan bölümleri bulunmaktadır. Taşlar kırılmış ve yıpranmış olmalarına rağmen genel olarak 67x58x20 cm ölçülerindedir.

36 Müzede bulunan aslan figürlü iki taş eser, plastik değerlere sahip simetrik olmaları, figürlerin başlarının bulunduğu bölümde birer bordürle, arka bölümlerinde ikişer bordür yapılarak sınırlandırılması, bir taç kapının her iki yanında zemine oturur vaziyette kabartma şeklinde olmaları sebebiyle “kapı aslanları” şeklinde değerlendirilmiştir. Eserlerin Cizre’deki hangi yapıdan getirildiğine dair bilgi bulunmamaktadır. Değerlendirme ve karşılaştırma bölümünde benzer örnekler verilmeye çalışılmıştır. Selçuklu Dönemi’nde yapılmış hayat ağacının her iki yanında işlenen aslan figürleri de koruyuculuk gibi sembolik ifadeler taşımaktadır. Müzede bulunan aslanlar gibi simetrik, tek başına ve oturur vaziyette aslanlarla karşılaştırma yapılmaya çalışılmıştır. Ayrıca, kuyruk kısımlarına işlenen ejder figürlerine dikkat çekilerek benzer örneklerle değerlendirilmiştir.

37 Ögel, “Selçuk Sanatında Çift Gövdeli Aslan Figürü,” 529.

38 Cizre, 1085 yılında Sultan Melikşah zamanında Selçuklu hâkimiyetine geçmiştir. Bk. Süheyl Sâbân, “Tarih ve Medeniyet Bağlamında Cizre,” çev. Hüseyin Güneş, *Şırnak Üniversitesi İlahiyat Fakültesi Dergisi* 4/7 (2013), 156. Bu dönemden sonra ilçede yeni mimari eserlerin inşasına başlanılmasının yanı sıra, önceki medeniyetlerin bıraktığı eserler de onarıp kullanılmıştır. Bu eserler içerisinde surlar, sur kapıları, camiler, medreseler, hanlar, köprüler sayılabilir.

39 Diyarbakır Müzesinin envanter kayıtlarında iki taş aslanın Mardin’in Cizre ilçesinden getirildiğine dair bir ifade yer almaktadır. 1990 yılına kadar Cizre, Silopi ve İdil ilçeleri Mardin iline bağlı olup 1990 yılından sonra Şırnak il olduğunda ve bahsedilen ilçeler Şırnak iline bağlanmıştır. Günümüzde Cizre, Şırnak iline bağlı bir ilçedir. Bk. Doğan Bekin, *Tarihin Işığında Mardin* (Ankara: Koza Yayıncılık, 2009), 10.



G. 1: 64 envanter No.lu taş aslan (Diyarbakır Arkeoloji Müzesi Arşivi)



G. 2: 64 envanter No.lu taş aslan (Diyarbakır Arkeoloji Müzesi Arşivi)

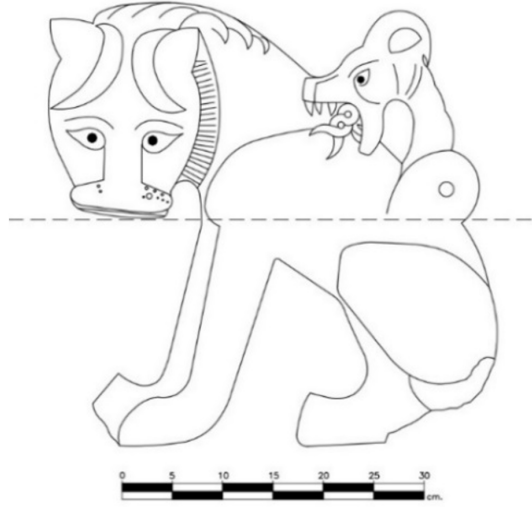


G. 3: 65 envanter No.lu taş aslan (Diyarbakır Arkeoloji Müzesi Arşivi)

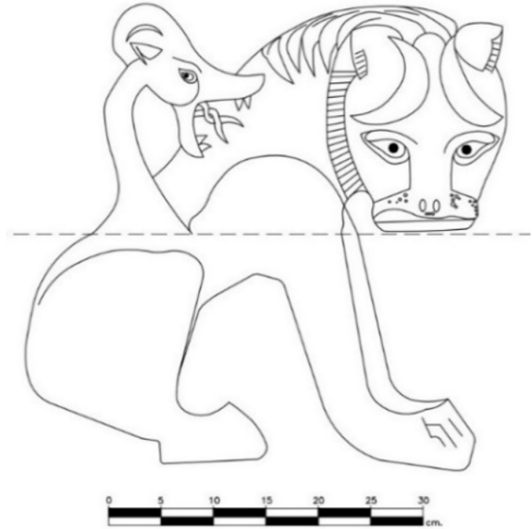


G. 4: 65 envanter No.lu taş aslan (Diyarbakır Arkeoloji Müzesi Arşivi)

Biri sola, diğeri ise sağa doğru bakan, arka ayakları üzerine oturan figürlerin ön bacakları ileri doğru uzanmaktadır. Aslanların başlarının bulunduğu bölümde bir, arka bölümlerinde ikişer ve üst bölümde ise birer bordür yapılarak figürler çerçevesine alınmıştır. Aslanlar badem gözler, ince kaş çizgisi, yassı burun, hafif aralık ağız ve küçük sivri kulaklara sahip büyük başlara sahiptir. Yeleler ince çizgilerle belirtilmiştir. Başlangıçları görünmeyen aslanların kuyukları sırtları üzerinden devam eden, üst kısımda figürlerin gövdelerini ısırarak, açık ağızlı, çatal dilli ve sivri dişli birer ejder başı ile sonlandırılmıştır (G. 5, G. 6).



G. 5: Diyarbakır Arkeoloji Müzesi 64 envanter No.lu taş aslanın çizimi
(çizim: Sahure Yariş, 2024)



G. 6: Diyarbakır Arkeoloji Müzesi 65 envanter No.lu taş aslanın çizimi
(çizim: Sahure Yariş, 2024)

2. Değerlendirme ve Karşılaştırma

11. yüzyılın ortalarında Anadolu'ya gelmeye başlayan Türk boyları, Selçuklu sultanı Alparslan'ın 1071 yılında Bizans ordusuna karşı kazandığı zaferle yeni bir kültür ve sanat ortamının temellerini atmıştır. Anadolu'nun fethinde yardımcı olan Türkmen komutanların aldıkları bölgelerde beylikler kurup imar faaliyetlerine başlamaları bölgenin kısa sürede gelişmesini sağlamıştır.

Türk boylarının yerel ve komşu kültürlerle etkileşimleri Anadolu'da gelenek görenek ve dinî inanışların şekillenmesinde ve sanat eserlerinin üretiminde etkili olmuştur. Asya Türklerinin yaygın dini olan Şamanizm Anadolu'ya özgü bir karakterle sanata yansımıştır. Şamanizm, insanın ve dünyanın özel bir tasarımı içerir. İyi ve kötü ruhların etkisi altında olan insanı koruyabilmek için ruhlarla ilişki kurmanın yolları aranmaktadır⁴⁰. Şamanizmde bu ilişkiyi kuran kam veya şaman adı verilen din adamları vardır⁴¹. Gök-Yer-Su ve atalarla ilgili dinî bir sistem olarak Şamanizm⁴², hayvan üslubuna da kaynak olmuş, sanatta mitoloji ve kozmoloji hayvan tasvirlerinin yapılmasını etkilemiştir. Hayvanların ve insanların türediği hayvan-ata veya hayvan-ana olarak kabul edilen, koruyucu ruh olduklarına inanılan, hayvan tasvirleri yapılmasına ve bunun zamanla sanatın içerisinde önemli bir yer almasına Şamanizm sebep olmuştur⁴³. Şamanist ve astrolojik simgeler Selçuklu sanatında kendini göstermiştir. Maden, çini, seramik, alçı ve taş süslemelerde Selçuklu sanatına özgü sembolik figürlü anlatıma yer verilmiştir. Aslan, sfenks, ejder, kuşlar vb. hayvan figürleri dinin ve geleneklerin izlerini takip etmede yardımcı olmaktadır. Bu figürler kale, kervansaray, saray gibi anıtsal yapılarda işlenmesinin yanı sıra medrese, türbe gibi dinî mimaride ve el sanatlarında da görülmektedir⁴⁴.

Selçuklu Dönemi aslan figürleri duruş vaziyetleri ve buldukları yere göre farklı özelliklere sahiptir. Bu özellikler arasında tam profilden yürür vaziyette, başı cepheden gövdesi profilden verilen, Selçuk stili olarak tasvir edilen arka ayakları üzerine oturan, tam cepheden oturur vaziyette⁴⁵ olmak üzere aslan figürünün farklı işleniş özellikleri vardır.

Çalışmaya konu olan aslanlar Selçuk stilinde arka ayakları üzerine oturmaktadır. Baş kısımları cepheden, gövdesi ise yandan işlenmiş olan aslanlardır. Diyarbakır Arkeoloji Müzesinde bulunan aslan figürlü iki taş, Selçuklu sembolizminin güzel örneklerinden biridir. Kabartma şeklinde işlenmiş olan figürler, büyük blok taş üzerine yapılmıştır. Kapı aslanları olarak değerlendirilen bu figürler "koruyucu" sıfatıyla kapı bekçisi işleviyle girişin her iki yanına simetrik yerleştirilmiştir. Abidevi ölçülerde olmayan bu figürlerin benzer örnekleri tek veya çift olarak uygulanan ve çift gövde tek baş şeklinde tasvir edilen örnekler olarak ayrı başlıklar hâlinde aşağıda değerlendirilmiştir:

40 Mustafa Cumhur İzgi, "Şamanizm ve Şamanlara Genel Bakış," *Lokman Hekim Journal* 2/1 (2012), 32.

41 Yaşar Çoruhlu, *Türk Mitolojisinin Kısa Tarihi* (İstanbul: Alfa Yayınları, 2021), 127.

42 Murat Uraz, *Türk Mitolojisi* (İstanbul: Mitologya Yayınları, 1992), 36.

43 Ahmet Dalkıran, "İslamiyet Öncesi Türk Sanatı'nda Şamanizm'in Etkisi," *Selçuk Üniversitesi Ahmet Keleşoğlu Eğitim Fakültesi Dergisi* 25 (2008), 379.

44 Öney, "Anadolu Selçuklu Mimarisinde Arslan Figürü," 1-10.

45 Öney, "Anadolu Selçuklu Mimarisinde Arslan Figürü," 1-41.

2.1. Tek Olarak Uygulanan Aslan Figürleri

Makaleye konu olan Diyarbakır Arkeoloji Müzesinde bulunan Selçuklu dönemi kapı aslanları ile sembolik ifadeleri bakımından benzer uygulamaları erken dönemlerde görmek mümkündür. Kapı aslanı tasvirleri Geç Hitit sanatında tasvir edilmiştir. Sivas ili, Divriği ilçesine bağlı Gözecik Köyü'nde Geç Hitit Dönemi üslubunda işlenmiş kapı aslanı tespit edilmiştir. Başы kopmuş olan figürün arka ayakları bir düzlem üzerine basmaktadır ve vücudu yüksek kabartma biçiminde tasvir edilmiştir⁴⁶ (G. 7).



G. 7: Sivas ili, Divriği ilçesine bağlı Gözecik Köyü'ndeki kapı aslanı (Ergin, "Gözecik: Sivas'da Yeni Bir Geç Hitit Merkezi ve Kapı Aslanı," 61)

İşlevleri koruyucu ve bekçi görevi üstlenen kapı aslanlarından bir diğer örnek, MÖ 9. yüzyılda Panionion birliğinin bir üyesi olan Eryhrai Antik kentinde⁴⁷ bulunan iki aslan figürüdür. Bu aslanlardan biri bugün İzmir'de Çeşme Müzesinde, diğeri ise ören yeri deposunda bulunmaktadır. Antik kentteki yapılardan birinin girişine yerleştirilmiş olabileceği düşünülen bu aslanlar arka ayakları üzerine oturur vaziyette tasvir edilmiştir. Kapı aslanlarının örnekleri Kargamış, Zincirli, Sakçagözü, Karatepe, Malatya-Arslantepe⁴⁸ (G. 8) ve Suriye'de Ain-Dara⁴⁹ gibi antik kentlerde görülmektedir.

46 Atilla Ergin, "Gözecik: Sivas'da Yeni Bir Geç Hitit Merkezi ve Kapı Aslanı," *Cumhuriyet Üniversitesi Sosyal Bilimler Dergisi* 34/2 (2010), 60-68.

47 Eryhrai Antik kenti, İzmir-Çeşme otoyolunun Zeytinler kavşağından yaklaşık 20 km kuzeybatıda, bugünkü İldir Köyü'nün batıya bakan yamacında yer almaktadır. Bk. Korkmaz Meral, "Erythrai Kapı Aslanları," *Atatürk Üniversitesi Güzel Sanatlar Fakültesi Dergisi* 6 (2004), 55-60.

48 Fatma Berna Akalın, "Bellekteki İz Arslantepe," *International Social Sciences Studies Journal* 9 (2023), 6764-6775.

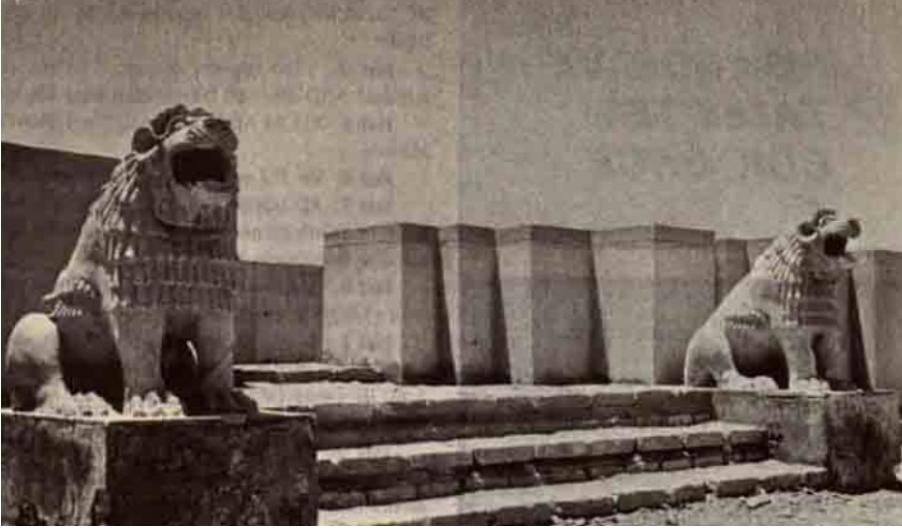
49 Bilcan Gökçe ve Pınar Pınarcık, "Geç Hitit Kent Devletleri Dönemi Dini Yapısı Üzerine Gözlemler," *CED-RUS* 8 (2020), 147-176.



G. 8: Malatya-Arslantepe, kapı aslanı (Akalin, “Bellekteki İz Arslantepe,” 6766)

Kapı aslanı olarak girişin her iki yanına simetrik olarak yerleştirilen ve heykel formunda yapılmış örnekleri de vardır. Heykel formlu bu aslanlardan en dikkat çekenlerinden biri ise 4000 yıllık bilim dünyasının başkentliğini yapmış Tell-Harmal’da⁵⁰ şehrin girişine simetrik olarak yerleştirilmiş aslanlardır. Günümüzde durumları bilinmeyen bu figürler, arka ayakları üzerine oturur vaziyette, iri gövdeli, kalın ve iri pençeli tasvir edilmiştir (**G. 9**).

50 Jean Vidal, “4000 Senelik Bilim Dünyasının Başkenti: Tell-Harmal,” çev. Memduh Ülgen, *Bilim ve Teknik* 114 (1977), 13-16.



G. 9: Tell- Harmal, kapı aslanları (Vidal, “4000 Senelik Bilim Dünyasının Başkenti: Tell-Harmal,” 13)

Stilize edilmiş kapı aslanlar genellikle kale, tapınak, saray, şehir girişi gibi yapıların girişine yerleştirilmiştir. Şehir girişine yerleştirilmiş örneklerden biri Boğazkale-Hattuş giriş kapılarından MÖ 13. yüzyıla tarihlenen “Aslanlı Kapı” olarak kaynaklarda geçen eserdir⁵¹. Kapının her iki yanında simetrik yerleştirilen aslanlardan soldakinin yüzü tahrip olmasına rağmen sağdakinin yüzünün işlendiği görülmektedir. Geniş alınlı, çukur gözlü, iri burunlu ve ağzı açık tasvir edilmiştir (**G. 10**).

51 Tuğba Ersoy, “Hitit Devleti’nin Başkentleri,” (Yüksek Lisans tezi, Hacı Bayram Veli Üniversitesi, 2019), 54.



G. 10: Boğazkale- Hattuşaş Asanlı Kapı (Ersoy, “Hitit Devleti’nin Başkentleri,” 54)

Arka ayakları üzerine oturan ve taç kapı üzerinde kapı aslanı olarak işlenmiş örneklerden biri de Kars’ın yaklaşık 45 km. kadar doğusunda bulunan Ani Örenyeri bulunmaktadır. Birçok medeniyete ev sahipliği yapmış olan Ani, Anadolu’daki Selçuklu sanatına ait ilk kabartma aslan figürlerinin de bulunduğu merkez olması bakımından önemini korumaktadır. Nikolai Marr tarafından yapılan kazılar sonunda arka ayakları üzerine oturan üç aslan figürü bulunmuştur⁵². Taç kapı kemer köşesinde işlenmiş olan birinci aslanın vücut ve yüz hatları belirgindir. Gövde yandan, başı ise cephedendir. Pençeleri çizgisel formda belirginleştirilmiştir (G. 11). İkinci aslan figürü de yine gövdesi yandan, başı ise profilden yapılmıştır. Yüksek kabartma tekniğinde işlenmiş olan figürün arka ayakları kırılmıştır. Fakat vücut hatlarından, duruşundan arka ayakları üzerine oturur vaziyette işlendiği anlaşılmaktadır (G. 12). Kazılar sonunda tespit edilen üçüncü figürün Selçuklu Hanı’nın taç kapısına ait olduğu düşünülmektedir⁵³. Bu figürde diğer iki figürde olduğu gibi gövde yandan, baş ise cepheden işlenmiştir. Cepheden işlenen başın yüz hatları yıpranmıştır (G. 13). Selçuklu Dönemi’ne ait olan üç aslan figür, Kars Müzesinde bulunmaktadır.

52 Gonca Papuccu, *Ani’nin Aslanları*, ed. Muhammet Arslan (Konya: Palet Yayınları, 2023), 164.

53 Papuccu, *Ani’nin Aslanları*, 165.



G. 11: Ani, birinci aslan kabartması (Papuccu, *Ani'nin Aslanları*, 164)



G. 12: Ani, ikinci aslan kabartması (Papuccu, *Ani'nin Aslanları*, 165)



G. 13: Ani, üçüncü aslan kabartması (Papuccu, *Ani'nin Aslanları*, 166)

Arka ayakları üzerine oturur vaziyette yapılmıř olan aslan figürleri arasında Konya Arkeoloji Müzesinde sergilenen aslan heykeldir. 1905 yılına ait bir fotoğrafta Konya Kalesi önünde tasvir edilmiřtir. Kalenin önündeki bu aslan, Anadolu Selçuklu Dönemi'ne 13. yüzyıla tarihlendirilmektedir⁵⁴ (G. 14).



G. 14: Konya Arkeoloji Müzesi (Tuncer, "Anadolu Türk Dönemi Sanatında Aslan Figürü," 180)

Eskişehir'in Seyitgazi ilçesinde bulunan Seyyid Gazi Dergâhının (1207) kuzey girişinin üst köşesinde yer alan aslan⁵⁵, arka ayakları üzerinde oturur vaziyette işlenmiş, koruyucu görevi gören örneklerdendir. Heykel formundaki aslanın gövdesi hacimli ve kabarık yeleli işlenmiştir. Yüzü yıpranmış olan figürün hacimli gövdesi ve kabarık yelesiyle yırtıcılığı vurgulanmıştır. Oturuş vaziyeti ve üstlendiği sembolik anlam olan koruyucu, bekçi göreviyle bu çalışmaya konu olan aslanlara benzerliği açısından değerlendirmeye alınmıştır (G. 15).

54 Tuncer, "Anadolu Türk Dönemi Sanatında Aslan Figürü," 180.

55 Ayşe Denkhalbant, "Seyyid Gazi Dergâhı," *TDV İslam Ansiklopedisi*, c. 37 (İstanbul: Türkiye Diyanet Vakfı Yayınları, 2009), 51-54.



G. 15: Seyyid Gazi Dergâhı (Tuncer, “Anadolu Türk Dönemi Sanatında Aslan Figürü,” 188)

Kale kapısında yer alan koruyucu kapı aslanlarından biri de Kayseri’de bulunmaktadır. Kayseri İç Kale kapısının girişi üzerinde, kapı kulelerinin üzerinde simetrik yerleştirilmiş aslanlar Selçuklu Dönemi’nin kapı aslanı görevini yerine getirmektedir. 13. yüzyıla tarihlendirilen⁵⁶, heykel formundaki bu figürler, arka ayakları üzerine oturur vaziyettedir. Yüzlerindeki ifadeler yırtıcılıktan uzak, Selçuklu Dönemi üslubunu yansıtmaktadır (**G. 16**).



G. 16: Kayseri İç Kale (Gündoğdu, “Kayseri Yapılarında Figürlü Kabartmalar,” 24)

⁵⁶ Hamza Gündoğdu, “Kayseri Yapılarında Figürlü Kabartmalar,” *I. Uluslararası Selçuklu Sempozyumu Bildirileri, Selçuklu Tarihi, Kültür ve Medeniyet (Bildiriler II)* haz. Metin Hülagü, Abdulkadir Yuvalı, Ali Aktan, Erhan Yoska ve Muhittin Kapanşahin (Ankara: Türk Tarih Kurumu Yayınları, 2014), 2:24.

Selçuklu geleneğinde işlenmiş olan kapı aslanının benzer uygulaması, 16. yüzyıla tarihlenen⁵⁷ Sivas Behram Paşa Hanı'nda görülmektedir. Hanın taç kapısında kabartma olarak yapılmış simetrik birer aslan yer almaktadır. Gövdesinde uzuvlarının işlenişinde uygunluk olmamasına rağmen oturuş vaziyeti ve kuyruğunun sırtta ejder başı ile son bulması bakımından Diyarbakır Arkeoloji Müzesindeki örneklerle benzediği söylenebilir (G. 17).



G. 17: Sivas Behram Paşa Hanı (Oral, “Tarihi Han Yapılarının Yeniden İşlevlendirilmesi ve Behram Paşa Hanı Örneği Özelinde İç Mekanlarının İrdelenmesi,” 45)

2.2. Çift Olarak Uygulanan Aslan Figürleri

Çift olarak uygulanan aslan figürlerine Halep Kalesi'nde yer alanlar örnek olarak verilebilir. Halep, Sultan Alparslan'ın Malazgirt Savaşı öncesinde düzenlediği Halep Seferi'nden sonra Büyük Selçuklu sultanları tarafından ilgi görmeye başlayan bir şehirdir⁵⁸. MÖ 16. yüzyıla kadar tarihlendirilmesi yapılan Halep Kalesi'nin İç Kalesi'nde kapının alınlık bölümünde simetrik yerleştirilmiş arka ayakları üzerine oturan aslan figürleri vardır. Bu figürler 12. yüzyılın sonu 13. yüzyılın başına tarihlendirilmektedir⁵⁹. Arka ayakları üzerinde oturur vaziyette kabartma tekniğinde işlenen kapı aslanlarının gövdeleri yandan başları cepheadendir. Bu aslanların yüzlerindeki ifade yırtıcılıktan uzak insana benzer şekilde işlenmiştir (G. 18).

57 Beyza Oral, “Tarihi Han Yapılarının Yeniden İşlevlendirilmesi ve Behram Paşa Hanı Örneği Özelinde İç Mekanlarının İrdelenmesi” (Yüksek Lisans tezi, Konya Üniversitesi, 2022), 45.

58 Emin Kırkıl, “Selçuklu Şehri Halep (1086-1183),” *1. Uluslararası Selçuklu Sempozyumu: Selçuklu Tarihi, Kültür ve Medeniyet (Bildiriler I)*, haz. M. Metin Hülâgü, Abdulkadir Yuvalı, Ali Aktan, Erhan Yoska ve Muhittin Kapaşahin (Ankara: Türk Tarih Kurumu Yayınları, 2014), 1:328.

59 Necmettin Ayan ve Firdevs Özen, “Tarihsel Süreç İçinde Selçuklular Devrinde Halep Kalesi,” *Turkish Studies* 12/1 (2017), 41-44.



G. 18: Halep İç Kale kapı aslanları (<https://www.selcuklumirasi.com/architecture-detail/halep-ic-kale-sarayi>)

Diyarbakır Arkeoloji Müzesi'ne Cizre'den getirilen aslan figürlerinin benzer örneği Patnos Türbesi'nde uygulanmıştır. Türbenin 15. yüzyıl gibi geç bir döneme tarihlenmesine rağmen aslanların arka ayakları üzerine oturmuş vaziyetleri, kuyruklarının ejder başı şeklinde sonlandırılması, ejderlerin aslanın sırtını ısırması bakımından⁶⁰ bu çalışmaya konu edilen kapı aslanları ile benzer özellik göstermektedir (G. 19).



G. 19: Patnos Türbesi (Öney, "Anadolu Selçuk Sanatında Ejder Figürleri," 186)

Selçuklu geleneğiyle işlenmiş olan aslan figürlerinin bir başka örneği Erciş Zortul Kümbeti'nde (15. yüzyıl)⁶¹ bulunmaktadır (G. 20). Arka ayakları üzerine oturan fi-

60 Rahmi Hüseyin Ünal, "Az Tanınan ve Bilinmeyen Doğu Anadolu Künbetleri Hakkında Notlar," *Vakıflar Dergisi* 11 (1977), 145.

61 Fatmagül Saklavcı, "Ortaçağ Anadolu Türk İslam Mimarisinde Kanat ve Kuyrukları Ejderle Biten Figürler," *Turkish Studies* 16/5 (2021), 1601. Figürler kümbetin kuzey cephesindeki pencere alınlığında kabartma olarak işlenmiştir. Arka ayakları üzerine oturmaları, kuyruklarının ejder şeklinde sonlanması ve aslanın sırtını ısırır vaziyette yapılması, sembolik anlam olarak da koruyuculuk görevi üstlenmesinden dolayı karşılaştırma bölümünde değerlendirilmiştir.

gürler, birbirlerine sırtlarını dönmüş ve farklı yönlere doğru oturmaktadırlar. Yüzleri yıpranmış olmasına rağmen kalan izlerden yırtıcı bir ifadeye sahip olmadıkları anlaşılmaktadır. Figürlerin kuyrukları ağız açık ejder başı şeklinde işlenmiştir.



G. 20: Erciş Zortul Kümbeti (Saklavcı, “Ortaçağ Anadolu Türk İslam Mimarisinde Kanat ve Kuyrukları Ejderle Biten Figürler,” 1601)

2.3. Çift Gövdeli ve Tek Başlı Olarak Uygulanan Aslan Figürleri

Çift gövdeli ve tek başlı kapı aslanı Tunç Çağı'na tarihlenen Miken uygarlığında (MÖ 14 ve 13. yüzyıllar) görülmektedir. Saraylar, kaleler ve mezar anıtlarıyla varlığından söz ettiren bu uygarlık, bu yapıların giriş kapılarına işlediği aslanlarla da dikkat çekmektedir⁶². Bu figürler ya kapı üzerinde ya da kapının bulunduğu cephede yapılarak üstlendikleri sembolik anlamları ile yer almaktadır.

1165-1166 tarihler arasında inşa edilmiş olan Diyarbakır ilinin Silvan ilçesindeki Silvan Kalesi'nde⁶³ tek başlı çift gövdeli aslan figürü bulunmaktadır. Kabartma tekniğinde işlenen bu figürlerde tek başın her iki yanındaki aslanlar arka ayakları üzerine oturmaktadırlar (**G. 21**). Tek başlı çift gövdeli aslan kabartmalarının bir diğer örneği 13. yüzyıla tarihlenen Alay Han'da yer almaktadır. Aksaray-Nevşehir yolu üzerinde inşa edilmiş⁶⁴ olan handa, hanın kapalı kısmının taç kapısında nişin altında tek başlı çift gövdeli aslan kabartması işlenmiştir. Arka ayakları üzerine oturan figürlerin kuyruk kısımları arka bacakların arasından geçip sonlandırılmıştır (**G. 22**).

62 Oğuz Tekin, *Eski Yunan ve Roma Tarihine Giriş* (İstanbul: İletişim Yayınları, 2015), 51.

63 Yusuf Kenan Haspolat, *Diyarbakır İlçelerinde Kaleler* (Diyarbakır: Dicle Üniversitesi Yayınları, 2014), erişim 4 Nisan 2023, <https://docplayer.biz.tr/16705882-Diyarbakir-ilcelerinde-prof-dr-yusuf-kenan-haspolat.html>

64 Bekir Deniz, *Alay Han*, ed. Hakkı Acun (Ankara: Öncü Basım Yayım, 2007), 64.; Nermin Şaman Doğan ve Muhammet Görür, *Anadolu Selçuklu Kervansaraylarında Süsleme*, ed. Hakkı Acun (Ankara: Öncü Basım Yayım, 2007), 452.



G. 21: Silvan Kalesi (Haspolat, Diyarbakır İlçelerinde Kaleler, 99)

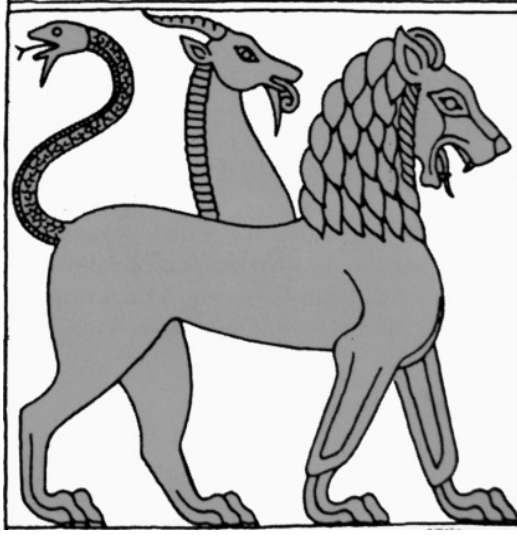


G. 22: Alay Han (Şaman Doğan ve Görür, Anadolu Selçuklu Kervansaraylarında Süsleme, 452)

Alay Han’da işlenmiş olan aslan kabartmalarının benzer uygulaması, Türkistan’ın Uzbek bölgesinde, Amuderya (Seyhan) kenarındaki Tirmiz şehrinin doğusunda yapılan kazılar sonucu ortaya çıkartılan Selçuklu Dönemi’ne ait olan saray kalıntısının büyük salonunun duvarında görülmektedir. Çift gövdeli ve tek başlı olan bu aslan figürlerinin hükümdarlara ait bir yapıda işlenmesi, bu mekânın koruyucusunu temsil etmesi bakımından önem taşımaktadır⁶⁵.

65 Ögel, “Selçuk Sanatında Çift Gövdeli Aslan Figürü,” 534.

Diyarbakır Arkeoloji Müzesinde bulunan Selçuklu kapı aslanlarının kuyruk kısımları dikkat çekmektedir. Kuyruk başlangıçları görünmeyen aslanların kuyrukları, sırtları üzerinden devam eden, üst kısımda figürlerin gövdelerini ısırarak, açık ağızlı, çatal dilli ve sivri dişli birer ejder başı ile sonlandırılmıştır. Ejder⁶⁶ (G. 23) çok eski çağlarda Çin’den Türklere geçen bir motiftir⁶⁷. Türklere özellikle erken dönemlerde bereket, refah, güç ve kuvvet simgesi olarak kabul edilmiş efsanevi bir yaratıktır. Ön Asya kültürlerinde bu simgesel özellikler zayıflamış daha çok kötülüğün simgesi hâline gelmiştir. Türk sanatında gök ve yeri temsil etmesinin yanı sıra ejder, yer altı ve karanlığın sembolüdür. Bu kavramlardan dolayı güneş ve ayın sembolüyle de ilgili olduğu görüşü vardır. Mimari eserler üzerinde işlenen figür; koruyucu, yardımcı, şifa gibi sembolik anlamlar⁶⁸ taşımaktadır.



G. 23: Grek sanatı Khimaira (Temür, “Grek Sanatında Karışık Yaratıklar,” 97)

Selçuklu sanatında ejder figürlerinin aslanla birleştirilmiş olarak tasvir edilen örnekleri vardır. Selçuklunun son dönemlerine kadar devam eden bu tasvirlerde ejder genellikle aslanın kuyruk kısmında işlenmiştir. Arka ayakları üzerine oturan aslan figürlerinde ejder, profilden ağız olarak işlenip aslanın sırtını ısırır vaziyette, tehdit eder şekilde yapılmıştır⁶⁹.

66 Grek sanatında tasvir edilen karışık mitolojik yaratıklardan biri Khimaira’dır. Figür, Grek sanatında kuyruk kısmı ejder şeklinde sonlanan, mitolojik yaratıklardandır. İlk örnekleri MÖ 7. yüzyıla kadar inmektedir. Genellikle seramik eserler üzerine işlenen Khimaira, Grekçede “keçi” anlamına gelse de mitolojide aslanı temsil etmektedir. Keçi anlamını gelmesinin sebebi, aslanın sırtından çıkan keçi başıdır. Erken dönemlerde işlenmiş olan aslanın kuyruk kısmının ejder ile sonlanması bakımından dikkat çekmektedir. Bk. Akın Temür, “Grek Sanatında Karışık Yaratıklar” (Doktora tezi, Atatürk Üniversitesi, 2009), 96-98.

67 Bahaeddin Ögel, *Türk Mitolojisi 2* (Ankara: Türk Tarih Kurumu Yayınları, 2014), 717.

68 Katharina Otto-Dorn, “Figural Stone Reliefs on Seljuk Sacred Architecture in Anatolia,” *Kunst Des Orients* 12 (1980), 111; Yaşar Çoruhlu, *Türk Mitolojisinin Ana Hatları* (İstanbul: Kabcacı Yayıncılık, 2017), 201-202.

69 Öney, “Anadolu Selçuk Sanatında Ejder Figürleri,” 186.

Diyarbakır Arkeoloji Müzesinde yer alan Selçuklu kapı aslanlarının hem oturuş vaziyetleri hem de kuyruklarında işlenen ejder figürlerinin Konya Alaeddin Köşkü'nde (1220-1237)⁷⁰, Niğde Hüdavend Hatun Türbesi'nde (1312)⁷¹ (G. 24), Patnos Türbesi'nde (15. yüzyıl) (G. 19), Erciş Zortul Kümbeti'nde (15. yüzyıl)⁷² (G. 20), Sivas Behram Paşa Hanı'nda (16. yüzyıl)⁷³ (G. 17) benzer işlenişlerinin varlığı, bu iki figürün Selçuklu Dönemi'nde kullanılan örnekler arasında olması bakımından önem arz etmektedir⁷⁴. Hâkimiyeti, gücü, kuvveti, güneşi, aydınlığın yanı sıra bekçi ve koruyucu göreviyle de kapı aslanı olarak işlenen aslan figürlerinin sırtında yer altını veya karanlığı sembolize eden ejderin işlenmesi dikkat çekmektedir.

Aslanın kuyruk kısımlarında işlenen ejder figürlerini birçok yapıda görmek mümkündür. Hasankeyf Kalesi Küçük Saray (12. yüzyıl), Kesikköprü Hanı (1268) (G. 25), Dazyı Köyü Zaviyesi (1375)⁷⁵ benzer örnekler olarak sayılabilir. Her iki figürün beraber birleşerek işlendiği kompozisyonlarda aslanın yapıyı her türlü kötülükten koruma görevi üstlenmesi sembolik anlatılmıştır.



G. 24: Niğde Hüdavend Hatun Türbesi (Parla, “Niğde Hüdavend Hatun Türbesi’ne İkonografik Yaklaşım,”1024)

70 Mahmut Akok, “Konya’da Alâiddin Köşkü Selçuk Saray ve Köşkleri,” *Türk Etnoğrafya Dergisi* 61 (1968), 57.

71 Türbede işlenen aslan figürü kapı aslanı görevinde işlenmemiştir. Aslan, türbenin pencere alınlığında, köşede yer almaktadır. Aslanın karşısında ise koyun figürü vardır. Aslanın oturuş vaziyeti, kuyruk kısmındaki ejder figüründen ve koruyuculuk gibi sembolik anlamından dolayı karşılaştırmada yer verilmiştir. Bk. Gönül Öney, “Niğde Hüdavend Hatun Türbesi Figürlü Kabartmaları,” *Belleten* 31/122 (1967), 145; Canan Parla, “Niğde Hüdavend Hatun Türbesi’ne İkonografik Yaklaşım,” *Turkish Studies* 14/3 (2019), 1023-1024.

72 Fatmagül Saklavcı, “Ortaçağ Anadolu Türk İslam Mimarisinde Kanat ve Kuyrukları Ejderle Biten Figürler,” *Turkish Studies* 16/5 (2021), 1601. Figürler kümbetin kuzey cephesindeki pencere alınlığında, kabartma olarak işlenmiştir. Arka ayakları üzerine oturmaları, kuyruklarının ejder şeklinde sonlanması ve aslanın sırtını ısıtır vaziyette yapılması, sembolik anlam olarak da koruyuculuk görevi üstlenmesinden dolayı karşılaştırma bölümünde yer verilmiştir.

73 Kifayet Özkul ve Dilek Sönmez, “Anadolu Selçuklu Dönemi Taş İşlemeciliğinde Aslan Figürü,” 3. *Uluslararası Sanat ve Estetik Sempozyumu Tam Metin Kitabı, Gaziantep, Türkiye, 04- 06 Nisan 2019* (Elazığ: Asos Yayınevi, 2019), 556.

74 Ahmet Çaycı, *Anadolu Selçuklu Sanatı’nda Gezegen ve Burç Tasvirleri* (Ankara: Türk Tarih Kurumu Basımevi, 2002), 104.

75 Saklavcı, “Ortaçağ Anadolu Türk İslam Mimarisinde Kanat ve Kuyrukları Ejderle Biten Figürler,” 1598-1601.



G. 25: Kesikköprü Hanı (Saklavcı, “Ortaçağ Anadolu Türk İslam Mimarisinde Kanat ve Kuyrukları Ejderle Biten Figürler,” 1601)

Eski Mezopotamya’da hükümdarlık sembolü olarak uygulanan ejder, İslam sanatında denizlerin altında ateş, ateşin altında ise “Falak” isimli bir yılanın temsili olarak kabul edilmektedir. Falak, Allah’tan korkmaz, yeryüzündeki her şeyi yutacak güce sahiptir. İnanişâ göre Allah onun karnına cehennemi gizlemiştir. Bu gizlilikten dolayı cehennemin bekçisi olarak kabul edilmektedir⁷⁶. Yapıların girişinde koruyucu, bekçi göreviyle işlenen kapı aslanlarının üzerinde işlenen ejder, içeriye kötülüğün girmesi için aslanın sırtını ısırarak zarar vermektedir.

Sonuç

Aslan figürü, ilk çağlardan itibaren gerek plastik sanatlarda gerekse sözlü ve yazılı sanat dallarında varlığını sürdürmüştür. Figür hem fiziksel özellikleri hem de çevresiyle olan ilişkilerinden dolayı birçok hayvanda olduğu gibi çeşitli sembolik anlamlar yüklenerek uygulanmıştır. Aslanın yırtıcılığı, gücü, cesareti, yiğitlik ve cesurluk gibi kavramlarla ilişkilendirilirken hayvanların efendisi olarak kabul edilmesi onun hükümdarlık, taht ve iktidar kavramlarıyla sembolleşmesine sebep olmuştur. Figür, çeşitli devletlerin, hanedanların ve hükümdarların kullandığı bir sembol olarak uygulanmış, mimari başta olmak üzere birçok sanat dalında tasvir edilmiştir. Aslanın gücü ve kuvvetine önem veren, kutsal kabul eden kavram ve sembollerde tılsım olarak görülmüş, Anadolu Türk sanatında koruyucu ve bekçi sembolü olarak dinî yapılarda, kalelerde, saraylarda, hanlarda vb. birçok yapının cephelerinde ve girişlerinde uygulanmıştır.

76 Öney, “Anadolu Selçuk Sanatında Ejder Figürleri,” 190-191.

Şırnak'ın Cizre ilçesinden Diyarbakır Arkeoloji Müzesinde 1935 yılında getirilen ancak hangi yapıdan taşındığı konusunda herhangi bir kayıt bulunmayan iki aslan figürlü taş; Selçuklu sanatı özelliklerini yansıtmaktadır. Figürler abidevi boyutta olmadığından dolayı bir taç kapının her iki yanına, zeminden itibaren simetrik olarak yerleştirilmiş kapı aslanı olarak değerlendirilmiştir. Bu da uygulandıkları yapının koruma ve bekçi görevini üstlendiklerini göstermektedir.

Diyarbakır Arkeoloji Müzesindeki aslan figürlü iki taş eser; Boğazkale-Hattuşaş Aslanlı Kapı, Kayseri İç Kale, Sivas Behram Paşa Hanı, Patnos Türbesi, Silvan Kalesi, Eskişehir Seyyid Gazi Dergâhı ve Alay Han vb. yapılarda işlenen aslan figürleriyle karşılaştırılmıştır. Bu örneklerdeki aslan figürlerinin arka ayakları üzerine oturmaları, yüzlerinde yırtıcı ifadenin olmaması makaleye konu olan iki aslan figürüyle beraber Selçuklu sanatında aslan figürünün kullanım alanını sergilemektedir.

Hakem Değerlendirmesi: Dış bağımsız.

Çıkar Çatışması: Yazarlar çıkar çatışması bildirmemiştir.

Finansal Destek: Yazar bu çalışma için finansal destek almadığını beyan etmiştir.

Peer-review: Externally peer-reviewed.

Conflict of Interest: The authors have no conflict of interest to declare.

Grant Support: The author declared that this study has received no financial support.

Kaynakça/References

- Acun, Hakkın. Bozok *Sancağı (Yozgat İli)'nda Türk Mimarisi*. Ankara: Türk Tarih Kurumu Yayınları, 2005.
- Akalın, Fatma Berna. “Bellekteki İz Arslantepe.” *International Social Sciences Studies Journal* 9 (2023): 6764-6775.
- Akok, Mahmut. “Konya’da Alâiddin Köşkü Selçuk Saray ve Köşkleri.” *Türk Etnografya Dergisi* 61 (1968): 47-75.
- Arık, Rüçhan. *Kubad Abad: Selçuklu Saray ve Çinileri*. İstanbul: Türkiye İş Bankası Yayınları, 2000.
- Ayan, Necmettin ve Firdevs Özen. “Tarihsel Süreç İçinde Selçuklular Devrinde Halep Kalesi.” *Turkish Studies* 12/1 (2017): 33-54.
- Bekin, Doğan. *Tarihin Işığında Mardin*. Ankara: Koza Yayıncılık, 2009.
- Bingöl, Yüksel. *İshak Paşa Sarayı*. Ankara: Türkiye İş Bankası Yayınları, 1998.
- Çaycı, Ahmet. *Anadolu Selçuklu Sanatı'nda Gezegen ve Burç Tasvirleri*. Ankara: Türk Tarih Kurumu Basımevi, 2002.
- Çoruhlu, Yaşar. “Erken Devir Türk Sanatındaki Hayvan Tasviri Geleneğinin Uygurlardaki Devamı Üzerine Notlar.” *Türk Kültürü Araştırmaları, Prof. Dr. Muharrem Ergin'e Armağan*. Ankara: Türk Kültürünü Araştırma Enstitüsü, 1992.
- Çoruhlu, Yaşar. “Türk Sanatında Görülen Hayvan Figürlerine “Gök ve Yer” Sembolizmi Açısından Bir Bakış.” *Türk Dünyası Araştırmaları* 87 (1993): 17-42.
- Çoruhlu, Yaşar. *Erken Devir Türk Sanatı*. İstanbul: Kabalcı Yayınevi, 2000.

- Çoruhlu, Yaşar. *Türk Mitolojisinin Ana Hatları*. İstanbul: Kabalcı Yayıncılık, 2017.
- Çoruhlu, Yaşar. *Türk Mitolojisinin Kısa Tarihi*. İstanbul: Alfa Yayınları, 2021.
- Dalkıran, Ahmet. “İslamiyet Öncesi Türk Sanatı’nda Şamanizm’in Etkisi.” *Selçuk Üniversitesi Ahmet Keleşođlu Eğitim Fakültesi Dergisi* 25 (2008): 371-390.
- Dede Kodaman, Mehtap. “Orta Asya Hayvan Üslubu’nun Modern Resim Eğitimi’nde Deđerlendirilmesi.” Doktora tezi, Marmara Üniversitesi, 2010.
- Deniz, Bekir. *Alay Han*. Ed. Hakkı Acun. Ankara: Öncü Basım Yayım, 2007.
- Denkhalbant, Ayşe. “Seyyit Gazi Dergâhı.” *TDV İslam Ansiklopedisi*. 37. İstanbul: Türkiye Diyanet Vakfı Yayınları, 2009, 51-54.
- Dođan, Nermin Şaman ve Muhammet Görür. *Anadolu Selçuklu Kervansaraylarında Süsleme*. Ed. Hakkı Acun. Ankara: Öncü Basım Yayım, 2007.
- Duran, Özlem. “Çinili Köşk Koleksiyonu’nda Figürlü Seramikler.” Yüksek Lisans tezi, Marmara Üniversitesi, 2007.
- Duru, Refik. *Yesemek- Eski Önasya Dünyasının En Büyük Heykel Atelyesi*. İstanbul: Türsab, 2004.
- Ergin, Atilla. “Gözecik: Sivas’da Yeni Bir Geç Hitit Merkezi ve Kapı Aslanı.” *Cumhuriyet Üniversitesi Sosyal Bilimler Dergisi* 34/2 (2010): 60-68.
- Ersoy, Tuđba. “Hitit Devleti’nin Başkentleri.” Yüksek Lisans tezi, Hacı Bayram Veli Üniversitesi, 2019.
- Ertuđ, Ahmet. *The Seljuks a Journey Thorough Anatolian Architecture*. İstanbul: Fako İlaçları Yayını, 1991.
- Esin, Emel. *Türk Kozmolojisine Giriş*. İstanbul: Kabalcı Yayınevi, 2001.
- Gökce, Bilcan ve Pınar Pınarcık. “Geç Hitit Kent Devletleri Dönemi Dini Yapısı Üzerine Gözlemler.” *CEDRUS* 8 (2020): 147-176.
- Gündođdu, Hamza. “Kayseri Yapılarında Figürlü Kabartmalar.” *I. Uluslararası Selçuklu Sempozyumu Bildirileri, Selçuklu Tarihi, Kültür ve Medeniyet (Bildiriler II)*. 2. cilt. Haz. M. Metin Hülagođ, Abdulkadir Yuvalı, Ali Aktan, Erhan Yoska ve Muhittin Kapanşahin (Ankara: Türk Tarih Kurumu Yayınları, 2014), 21-42.
- Güner İnal, *Türk Minyatür Sanatı Başlangıcından Osmanlılara Kadar* (Ankara: Atatürk Kültür Merkezi Yayını, 1995), 4.
- Güney, Gamze ve Osman İmamođlu. “Antik Dönemde Kralların Aslanlarla Olan Mücadelelerin Sportif Yönden İncelenmesi.” *International Journal Of Social, Humanities And Administrative Sciences* 10/2 (2024): 283-297.
- Haspolat, Yusuf Kenan. *Diyarbakır İlçelerinde Kaleler*. Diyarbakır: Dicle Üniversitesi Yayınları, 2014. Erişim 4 Nisan 2023. <https://docplayer.biz.tr/16705882-Diyarbakir-ilcelerinde-prof-dr-yusuf-kenan-haspolat.html>
- İzgi, Mustafa Cumhuri. “Şamanizm ve Şamanlara Genel Bakış.” *Lokman Hekim Journal* 2/1 (2012): 31-38.
- Kalof, Linda. “Paleolitik Mađara Sanatında Hayvan Resimleri.” *Aktüel Arkeoloji* 44 (2015): 36-45.
- Kırkıl, Emin. “Selçuklu Şehri Halep (1086-1183).” *I. Uluslararası Selçuklu Sempozyumu: Selçuklu Tarihi, Kültür ve Medeniyet (Bildiriler I)*. 1. cilt. Haz. M. Metin Hülagođ, Abdulkadir Yuvalı, Ali Aktan, Erhan Yoska ve Muhittin Kapanşahin (Ankara: Türk Tarih Kurumu Yayınları, 2014), 325-344.
- Külcü, Recep. “Türklerin Kültür Mirası Olarak 12 Hayvanlı Türk Takvimi.” *Akademia Disiplinlerarası Bilimsel Arařtırmalar Dergisi* 1(1) (2015): 1-5.

- Meral, Korkmaz. "Erythrai Kapı Aslanları." *Atatürk Üniversitesi Güzel Sanatlar Fakültesi Dergisi* 6 (2004), 55- 60.
- Oral, Beyza. "Tarihi Han Yapılarının Yeniden İşlevlendirilmesi ve Behram Paşa Hamı Örneği Özelinde İç Mekanlarının İrdelenmesi." Yüksek Lisans tezi, Konya Üniversitesi, 2022.
- Otto-Dorn, Katharina. "Figural Stone Reliefs on Seljuk Sacred Architecture in Anatolia." *Kunst Des Orients* 12 (1980): 103-149.
- Ögel, Bahaeddin. *Türk Mitolojisi 2*. Ankara: Türk Tarih Kurumu Yayınları, 2014.
- Ögel, Semra. "Selçuk Sanatında Çift Gövdeli Aslan Figürü." *Belleten* 26/103 (1962): 529-534.
- Öney, Gönül. «Anadolu Selçuklu Mimarisinde Boğa Kabartmaları.» *Belleten* 34/133 (1970): 83-100.
- Öney, Gönül. "Anadolu Selçuk Mimarisinde Arslan Figürü." *Anadolu (Anatolia)* 13 (1971): 1-41.
- Öney, Gönül. "Anadolu Selçuk Sanatında Ejder Figürleri." *Belleten* 33/130 (1969): 171-192.
- Öney, Gönül. "Niğde Hüdavent Hatun Türbesi Figürlü Kabartmaları." *Belleten* 31/122 (1967): 143-154.
- Öney, Gönül. *Anadolu Selçuklu Mimari Süslemesi ve El Sanatları*. Ankara: Türkiye İş Bankası Kültür Yayınları, 1992.
- Öney, Gönül. *Selçuklu Süsleme Sanatı*. Ankara: Türkiye İş Bankası Yayını, 1992.
- Özdoğan, Mehmet. "Neolitik Dönem Günümüz Uygarlığının Temel Taşları." *12000 Yıl Öncesi Uygarlığın Anadolu'dan Avrupa'ya Yolculuğunun Başlangıcı Neolitik Dönem*. İstanbul: Yapı Kredi Yayınları, 2007.
- Özkul, Kifayet ve Dilek Sönmez. "Anadolu Selçuklu Dönemi Taş İşlemeciliğinde Aslan Figürü." 3. *Uluslararası Sanat ve Estetik Sempozyumu Tam Metin Kitabı, Gaziantep, Türkiye, 04- 06 Nisan 2019* (Elazığ: Asos Yayınevi, 2019): 551- 560.
- Özüdoğru, Şükrü. "Arkaik Dönem'den Bir Likya Dynast Mezarı Üzerindeki "Aslan Öldürme" Sahnesi: Anlamı ve Kökeni Üzerine Değerlendirmeler." *Anadolu/ Anatolia* 39 (2013): 69-86.
- Papuccu, Gonca. *Ani'nin Aslanları*. Ed. Muhammet Arslan. Konya: Palet Yayınları, 2023.
- Parla, Canan. "Diyarbakır Artuklu Dönemi Urfa Kapısı'nın Figürlü Kabartmalarına İkonografik Yaklaşım." *Turkish Studies* 10/6 (2015): 763-788.
- Parla, Canan. "Niğde Hüdavent Hatun Türbesi'ne İkonografik Yaklaşım." *Turkish Studies* 14/3 (2019): 1007-1032.
- Parla, Canan. *Diyarbakır Suru Selçuklu ve Melikşah Burçlarının Figürlü Bezemelerinde Anlam*. Ed. Sahure Yariş. Ankara: Akademisyen Kitabevi, 2023.
- Sâbân, Süheyl. "Tarih ve Medeniyet Bağlamında Cizre." Çev. Hüseyin Güneş. *Şırnak Üniversitesi İlahiyat Fakültesi Dergisi* 4/7 (2013): 154- 162.
- Saklavcı, Fatmagül. "Ortaçağ Anadolu Türk İslam Mimarisinde Kanat ve Kuyrukları Ejderle Biten Figürler." *Turkish Studies* 16/5 (2021): 1593-1617.
- Selçuklu Mimarisi. "Halep İç Kale." Erişim 06 Mayıs 2024. <https://www.selcuklumarasi.com/architecture-detail/halep-ic-kale-sarayi>
- Süslü, Özden. *Tasvirlerle Göre Anadolu Selçuklu Kıyafetleri*. Ankara: Atatürk Kültür Merkezi Yayınları, 1989.
- Tekin, Oğuz. *Eski Yunan ve Roma Tarihine Giriş*. İstanbul: İletişim Yayınları, 2015.
- Temür, Akın. "Grek Sanatında Karışık Yaratıklar." Doktora tezi, Atatürk Üniversitesi, 2009.

- Tuncer, Akın. “Anadolu Türk Dönemi Sanatında Aslan Figürü.” Doktora tezi, İstanbul Üniversitesi, 2012.
- Tuncer, Orhan Cezmi. *Ankara Evleri*. Ankara: Ankara Ticaret Odası Kültür Sanat Yayınları, 2002.
- Uraz, Murat. *Türk Mitolojisi*. İstanbul: Mitologya Yayınları, 1992.
- Uysal, Zekiye. “Tarihî Kaynaklara Göre Anadolu Selçuklu Devri Camcılığı.” *Erdem* 54 (2009): 201- 216.
- Ünal, Rahmi Hüseyin. “Az Tanınan ve Bilinmeyen Doğu Anadolu Künbetleri Hakkında Notlar.” *Vakıflar Dergisi* 11 (1977): 121-163.
- Vidal, Jean. “4000 Senelik Bilim Dünyasının Başkenti: Tell-Harmal.” Çev. Memduh Ülgen. *Bilim ve Teknik* 114 (1977): 13-16.
- Yariř, Sahure. *Diyarbakır Surlarında Figüratif Yorumlar*. Ankara: Akademisyen Kitabevi, 2023.
- Yıldırım, Savaş. “Aslan-Boğa Mücadele Kompozisyonu.” *Ankara Üniversitesi Dil ve Tarih Coğrafya Fakültesi Dergisi* 43/2 (2003): 1-18.

