

## Yeni Kazılar Işığında Anemurium B I 16 Nolu Tonozlu Mezar

Mehmet Tekocak\* - Cihangir Aldemir\*\*

### Öz

Anemurium, Antik Çağ'da Kilikya Bölgesi'nin batısındaki önemli liman kentlerinden biridir. Antik yerleşime ait kalıntılar, günümüzde Mersin ili, Anamur ilçesi, Ören Mahallesi sınırları içerisinde yer almaktadır. Gerek tarihi kaynaklar gerekse modern araştırmalar Anemurium'un, Roma Çağı boyunca hem Kilikya Bölgesi hem de Anadolu için stratejik bir öneme sahip olduğunu ortaya koymaktadır. Kentte ilk kazı ve araştırmalar 1962 yılında başlamış, 1987 yılına kadar da kısa süreli ve aralıklarla devam ettirilmiştir. 1987 yılından 2016 yılına kadar herhangi bir bilimsel arkeolojik kazı, araştırma ve restorasyon çalışması yapılmamıştır. Aradan geçen bu uzun süreçten sonra tarafımızca 2016 yılında kentte yeniden çalışmalara başlanmıştır.

Anemurium Antik Kenti'nden günümüze ulaşabilmiş önemli kalıntıların başında hiç şüphesiz Nekropol alanındaki sayısız mezar örnekleri gelmektedir. Anemurium Nekropolü, Anadolu'daki Roma mezarlıkları içerisinde en iyi korunmuş mezar örneklerini bünyesinde barındırmaktadır. Özellikle MS 2.-3. yüzyıllardaki yoğun imar faaliyetleri esnasında farklı ölçü ve tiplerde yaklaşık 350'ye yakın mezar inşa edilmiştir. Bu mezarlar içerisinde *B I 16 Nolu Tonozlu Mezar*, diğer örneklerle nazaran ayrı bir yere ve öneme sahiptir. Söz konusu mezar hem birden fazla inşa aşamasına dair kanıtlar sunması bakımından hem de içerisinde bulunan fresk ve mozaik gibi süslemeleriyle inşa edildiği dönemin inancı hakkında oldukça kıymetli bilgiler sunmaktadır. Özellikle mezarın içerisindeki tanrılar ve mevsim kişileştirmelerini (personifikasyonları) gösteren fresklerin yanında, seküler yaşamı ve dünyevi kutlamaları yansıtan fresklerin resmedildiği görülmüştür. Bununla birlikte mezarda, ritüellerin aile içinde gerçekleştirildiği ve buna yönelik mimari eklentilerin yapıldığına dair ipuçlarını da bulabilmek mümkündür.

**Anahtar Kelimeler:** Kilikya, Dağlık Kilikya, Anemurium, Anamur, Tonozlu Mezar.

## Anemurium Vaulted Tomb B I 16 in the Light of New Excavations

### Abstract

Anemurium was one of the most important harbor cities in the west of the Rough Cilicia in Antiquity. The ruins of the ancient settlement are located within the boundaries of the Ören Neighborhood of Anamur District, Mersin Province. Both historical sources and contemporary research indicate

\* Prof. Dr., Selçuk Üniversitesi, Edebiyat Fakültesi, Arkeoloji Bölümü, Konya/TÜRKİYE, mtekocak@selcuk.edu.tr, <https://orcid.org/0000-0002-6923-4230>

\*\* Arş. Gör., Selçuk Üniversitesi, Edebiyat Fakültesi, Arkeoloji Bölümü, Konya/TÜRKİYE, cihangir.aldemir@selcuk.edu.tr, <https://orcid.org/0000-0001-5930-4621>

that Anemurium had a strategic importance for both Cilicia and Anatolia during the Roman Age. Excavations and research in the city began in 1962 and continued intermittently until 1987 for short periods. From 1987 until 2016, no scientific archaeological excavation, research, or restoration work was carried out. After this long period, we resumed work in the city in 2016.

Undoubtedly, one of the most significant remnants that have survived from the ancient city of Anemurium to the present day is the numerous examples of tombs in the Necropolis area. Anemurium Necropolis contains the best preserved grave samples among the Roman cemeteries in Anatolia. Especially during the intensive reconstruction activities in the 2nd-3rd centuries AD, nearly 350 tombs of different sizes and types were built. Among these tombs, the Vaulted Tomb No. B I 16 has a special place and importance compared to the other examples. The tomb in question provides valuable information about the beliefs of the period in which it was built, both in terms of providing evidence of more than one construction phase and with its decorations such as frescoes and mosaics. In particular, alongside frescoes depicting deities and personifications of seasons inside the tombs, frescoes reflecting secular life and worldly celebrations have been observed. Moreover, clues indicating that rituals were performed within the family and architectural additions were made for this purpose can also be found in the tombs.

**Keywords:** Cilicia, Rough Cilicia, Anemurium, Anamur, Vaulted Tomb.

## Giriş

Anemurium, Antik Çağ'da Dağlık Kilikya Bölgesi için stratejik bir konuma sahip önemli antik yerleşimlerden biridir. Antik kente ait kalıntılar günümüzde Mersin ili, Anamur ilçesi, Ören Mahallesi'nde yer alan Sultansuyu Çayı'nın Akdeniz ile birleştiği noktanın yaklaşık 1,5 km güneybatısında yer almaktadır<sup>1</sup> (Res. 1-2). Helenistik Çağ'dan Orta Çağ'a kadar oldukça geniş bir zaman diliminde birçok medeniyete ev sahipliği yapmış olan kent, o dönemki halkın dinî inanışları başta olmak üzere toplumsal ilişkileri, mimari anlayışları, sosyal hayatları ve kültürleri gibi birçok konu hakkında önemli bilgi ve ipuçları sunmaktadır.

Anemurium Antik Kenti'nden günümüze ulaşabilmiş önemli kalıntıların başında hiç şüphesiz Nekropol alanındaki mezarlar gelmektedir. Kent, özellikle MS 2.-3. yüzyılda yoğun bir imar faaliyeti geçirmiş ve bu imar faaliyetleri esnasında farklı tip ve boyutlarda yaklaşık 350'ye yakın mezar inşa edilmiştir<sup>2</sup>. Anemurium Nekropolü, Anadolu'da en iyi korunmuş Roma Dönemi mezar örneklerini bünyesinde barındırmaktadır<sup>3</sup>. Antik kentin batısındaki dağ yamacına kuzey-güney yönünde yayılan Nekropol, kabaca doğu-batı yönünde uzanan derin bir vadi tarafından ikiye ayrılmıştır. Buradaki mezarların inşasında yerel moloz taşlar ve kireç harcı tercih edilmiştir. Ancak bazı mezar odalarında büyük boyutlarda, koyu gri renkli, iyi işlenmiş kireç taşlarının kullanıldığı da görülür. Anemurium Nekropolü'ndeki mezarların komşu kıyı kentlerde yer alan mezarlarla benzer yönleri olmakla birlikte onlardan ayrılan kendine has karakteristik bir yapısı da vardır. Anemurium Nekropolü'ne hem mezar mimarisi hem de freskler yönünden yakın benzerlik gösteren bir nekropol ise, İtalya'da Ostia yakınlarında yer alan Isola Sacra üzerindeki Portus Nekropolü'dür<sup>4</sup>. Anemurium Nekropolü ile ilgili araştırmalara ilk kez

1 Tekocak 2020, 179; Tekocak-Aldemir 2021, 237; Oyarçin-Tekocak 2021, 272; Korkmaz-Tekocak 2023, 22.

2 Rosenbaum 1965, 28; Alföldi 1968, 5; Russell 1980a, 171.

3 Alföldi-Rosenbaum 1971, 1; Russell 1980a, 171.

4 Alföldi-Rosenbaum 1971, 1-2.

1962 yılında başlanmış<sup>5</sup> olup 1985 yılına kadar aralıklarla devam ettirilmiştir<sup>6</sup>. Uzun bir aradan sonra 2016 yılında burada tekrar çalışmalara başlanmıştır. Anemurium Nekropolü; *Beşik Tonozlu Mezarlar* (tek odalı, ön odalı ve kompleks yapılar), *Baldaken Tipli Mezarlar*<sup>7</sup>, *Kesik Koni Tipli Mezarlar*, *Eksedra-Aedicula Tipli Mezarlar*, *Kubbeli Mezarlar* ve *Yeraltı Oda Mezarları*'ndan oluşan zengin bir repertuara sahiptir<sup>8</sup>. Bu zengin çeşitlilik içerisinde sayıca en fazla olan mezar tipi ise *Tonozlu Mezarlar*'dır. Bahse konu tonozlu mezar grubu içerisinde yer alan ve çalışma konumuzu oluşturan *B I 16 Nolu Tonozlu Mezar*, diğer mezarlara nazaran ayrı bir yere ve değere sahiptir. *B I 16 Nolu Tonozlu Mezar* hem birden fazla inşa evresine hem de duvar freski ve zemin mozaiği gibi süsleme öğelerine sahip olmasıyla inşa edildiği ve kullanım gördüğü dönemlerin ölü gömme gelenekleri ve inanç sistemi hakkında oldukça önemli bilgiler sunmaktadır.

### **B I 16 Nolu Tonozlu Mezar**

*B I 16 Nolu Tonozlu Mezar*, nekropolün kuzeyinde, A ve B Bölümü'nü ikiye bölen ve doğu-batı istikametinde uzanan yaklaşık 7-8 m genişliğindeki dar bir vadinin 70,00 m kadar kuzeyinde yer almaktadır (Res. 3-6). Deniz seviyesinden yaklaşık 59,00 m yükseklikte olan mezar, eğimli bir arazi üzerinde, ana kayanın düzleştirildiği bölüme oturtulmuştur. Yapımında yakın çevresinden kolayca temin edilebilen, yerel gri renkli moloz taşlar ile kireç harcı kullanılmıştır. İki katlı bir düzenlemeye sahip olan mezar, genel hatlarıyla 8,60x11,50 m ölçülerinde ve 5,10 m yükseklikindedir. Önceki araştırmacılar tarafından *B I 16A* ve *B I 16B* olarak adlandırılmıştır<sup>9</sup>. Kompleks bir plan şeması sergileyen mezarın yıkılan bölümleriyle birlikte toplam 8 mekân bulunmaktadır. Bahse konu bu odalarda tespit edilen izler ve eklemeler, mezarın en az 4 farklı inşa evresi geçirdiğine işaret etmektedir. Bu inşa evreleri aynı zamanda mekânlar içerisindeki mozaik, fresk ve sikke gibi bulgularla da desteklenmektedir. Mezarda 1960'lı ve 1970'li yılların ortalarında belirli periyotlar halinde, kısmi kazı ve restorasyon çalışmaları yürütülmüştür<sup>10</sup>. Ne yazık ki 1998'deki şiddetli kış yağmurları sonucunda yapının özellikle kuzeydeki mekânlarının büyük bölümü tahrip olmuştur. Yeni başlayan kazı dönemiyle birlikte, mezarda 2021 yılında tekrar kapsamlı bir şekilde temizlik, kazı ve konservasyon çalışmaları yapılmıştır.

### **Mimari ve Süsleme Özellikleri**

İki katlı kompleks bir mezar yapısı olan *B I 16 Nolu Tonozlu Mezar* iki ayrı bölümden oluşmaktadır. Güneydeki A Bölümü'nde 5 mekân, kuzeydeki B Bölümü'nde ise 3 mekân yer alır (Res. 7-8). A ve B Bölümü sadece ortak bir duvara sahiptir. A Bölümü'ndeki 5 mekânın üçü alt katta, ikisi ise üst katta, B Bölümü'ndeki 3 mekânın ikisi alt katta, biri de üst katta bulunmaktadır.

5 1962 yılında yapılan çalışmalarla Nekropol alanı A ve B olmak üzere iki bölüme ayrılmış ve buradaki mezarların her birine ayrı ayrı numara verilmiştir. Fakat bu numaralandırma çalışmaları, belirli bir düzen çerçevesinde olmayıp daha çok topografyanın elverdiği ölçüde gerçekleştirilmiştir bk. Alföldi-Rosenbaum 1971, VIII.

6 Eski kazı döneminde Nekropol'de yapılan çalışmalar için bk. Rosenbaum 1964, 135; Alföldi 1968, 6. Smith 1968, 140; Russell 1975, 4-5; Russell 1976a, 93 vd.; Russell 1976b, 18-22; Russell 1977a, 133-145; Russell 1977b, 45 vd.; Russell 1980a, 171-174; Russell 1980b, 1-5.

7 Kilikya Bölgesi Baldaken tipli mezarları için bk. Eliüşük 2016, 247-272.

8 Alföldi-Rosenbaum 1971, 1-8.

9 Alföldi-Rosenbaum 1971, 79.

10 B I 16 Nolu Tonozlu Mezar'da eski kazı döneminde yapılan çalışmalar için bk. Rosenbaum 1964, 135; Smith 1968, 140; Alföldi 1968, 6; Russell 1976a, 94; Russell 1977a, 133-138; Russell 1977b, 45-62; Russell 1980a, 171-174; Russell 1980b, 1-5.

Bu kompleks mezarın en erken tarihli inşa edilen mekânı A Bölümü'nün güneydoğusunda yer alan ve 2021 yılı kazılarıyla ortaya çıkartılan tek odalı, üç arkosollü tonozlu mezar odasıdır. 1. Mekân olarak adlandırılan bu mezar odasının kuzeyine bir ön oda/antre (2. Mekân) batısına da bir başka mezar odası (3. Mekân) eklenmiştir. 3. Mekân'ın üst katındaki 4. Mekân ile 2. Mekân'ın üst katındaki 5. Mekân, A Bölümü'nü oluşturan diğer mekânlardır. B Bölümü'nde ise 2. Mekân'ın kuzeyine denk düşen ve doğusundan basamaklar aracılığıyla ulaşılan küçük bir ön oda/antre bulunmaktadır. 6. Mekân olarak adlandırılan bu bölümün üst katı hakkında herhangi bir veri yoktur. 6. Mekân'ın batısında yer alan diğer mekân, bir mezar odası olup 7. Mekân olarak adlandırılır. Eski kazı dönemi fotoğraflarından 7. Mekân'ın üst katında tonozlu bir mekân (8. Mekân) daha bulunduğu görülmektedir. Mevcut izlerden, günümüze ulaşamayan üst kattaki mekânın da bir mezar odası olduğu anlaşılmaktadır.

A Bölümü'nün güneydoğusunda yer alan tek odalı mekânın, 2021 yılı kazılarında arkosollerin ortaya çıkmasıyla birlikte bir mezar odası olduğu anlaşılmıştır (Res. 9). 1. Mekân adı verilen bu mezar odası, 2,95x4,10 m ölçülerinde olup kuzey-güney doğrultulu inşa edilmiştir. Mekânın üst örtüsü ne yazık ki günümüze ulaşmamıştır. Ancak beden duvarları üzerinde görülen tonoz dönüşleri, yapının inşa edildiği dönemde bu mekânın beşik tonozlu bir üst örtüye sahip olduğunu göstermektedir. Günümüzde kapalı olsa da bu mezar odasının girişi kuzeyde, yani 2. Mekân içerisinde. Dikdörtgen biçimli oldukça dar bir görünüme sahip bu giriş, 0,70x0,80x0,52 m ölçülerindedir. Mezarın güney ve doğu beden duvarları (yaklaşık 0.55 m. genişlikte) oldukça fazla tahrip olduğu için günümüze sadece temel kısımları ulaşabilmiştir. Mezar odası içerisinde, doğuda ve batıda olmak üzere toplam üç adet arkosol bulunmaktadır<sup>11</sup>. Bu arkosollerin zemini ile ayakta kalan iki arkosolün üst bölümlerinin, yani kline kısımlarının ince bir katman olacak şekilde kireç harçla sıvandığı gözlemlenmiştir. Ayrıca arkosoller arasında yer alan ve mezar odasının girişinden arkosollere ulaşmayı sağlayan ince uzun bir koridor da bulunmaktadır. 2,75x0,70 m ölçülerindeki koridorun zemini de kireç harçlı sıvayla kaplanmıştır. Söz konusu mezar odasının tek odalı ve girişinin kuzeyde oluşu, diğer mekânların bu mezar odasına sonradan eklenmesi gibi hususlar, 1. Mekân'ın *BI 16 Nolu Tonozlu Mezar* kompleksinin en erken inşa evresine ait olduğunu göstermektedir.

2. Mekân, tonozlu bir üst örtüye sahip olup doğu-batı doğrultulu bir ön oda/antre görünümündedir (Res. 10-11). Oldukça geniş olan bu mekânın ölçüleri 3,37x2,38 m, yüksekliği 3,75 m dir. Kuzeyinde kare ekedra şeklinde bir ek mekân daha bulunmaktadır<sup>12</sup>. 2. Mekân'ın girişi doğuda olup 1,20x2,30 m ölçülerindedir. Girişin lento bölümünün, 1974 yılında eski kazı ekibi tarafından gerçekleştirilen restorasyon çalışmalarında çimento ile yapıldığı görülmektedir. 2. Mekân'ın batısındaki duvarda 3. Mekân'a (mezar odasına) açılan bir giriş ve kare bir niş (0,60x0,40 m), kuzey duvarının batısında ise yarım daire formlu bir başka niş (0,64x1,04 m) yer almaktadır. Doğu duvarı ve güney duvarının büyük bir bölümü önceki yıllarda yapılan kısmi restorasyon çalışmasıyla onarılmıştır. Mekânın gövde duvarlarının yarısından yukarısı ve tonoz kısmı fresklerle süslenmiştir (Res. 12-14). Söz konusu freskler doğu ve güney duvarlarda tahrip olsa da kuzey ve batı duvarlarda büyük oranda sağlam kalabilmiştir. Buradaki freskle-

11 Mezar odasının güneyinde bulunan arkosol kısmen sağlam olup 1,83x0,90x1,30 m ölçülerinde, batıdaki arkosol ise 1,96x0,90x1,10 m ölçülerindedir. Mezar odasının doğusunda bulunan arkosol ise oldukça fazla tahribata uğramıştır. Yine de var olan kalıntılardan 1,96 m uzunluğa, 0,90 m yüksekliğe ve 1,10 m derinliğe sahip olduğu anlaşılmıştır.

12 Ek mekânın ölçüleri 1,81x1,65 m, yüksekliği 2,72 m dir.

in, ilk başta kaba bir harç ile kaplanan duvarların üzerine bir kat ince harcın uygulanmasının ardından ıslak sıva üzerine kazınarak çizildiği, fırça yardımıyla da renklendirildiği tespit edilmiştir. Fresklerde yeşil, kırmızı, sarı ve siyah gibi geniş bir renk yelpazesi bulunmaktadır. Duvarlar üzerinde ve tonozda yer alan bu fresklerde her biri ikişer kez olmak üzere dört mevsimi simgeleyen figürler tasvir edilmiştir. Söz konusu dört mevsim anlatımı, mezar sanatında oldukça yaygın kullanılan bir motif olup özellikle Isola Sacra Nekropolü'nde birçok mezarda görülebilmektedir<sup>13</sup>. Temsil edilen her bir mevsim, defne dallarından oluşturulmuş yeşil çelenk şeklindeki madalyon ya da kırmızı kare çerçeve içerisinde yer almaktadır. Kuzey duvarda, sol altta, defne yapraklarından oluşan bir madalyon içerisinde sakallı bir erkek büstü yer almaktadır (Res. 15). Bu büstün *Kış Mevsimini* simgelediği hemen yanı başındaki kış mevsimi anlamına gelen *XEIMWN* yazısından anlaşılmaktadır<sup>14</sup>. Kış mevsimini sembolize eden büstün başında yeşil renkte bir himation vardır ve bu giysi omuzlarından aşağıya doğru sarkmaktadır. Ayrıca sol elinde bir harpe tutmaktadır. Kış mevsiminin tasvir edildiği madalyonun doğusunda dikdörtgen bir çerçeve içinde, kanatlı bir Eros figürü ile *Yaz Mevsimi* temsil edilmiştir<sup>15</sup> (Res. 15). Figürün hemen sağ üst kısmında *EPOC* yazısı bulunmaktadır. Yaz mevsimini temsil eden bu figür sağına doğru ilerlerken, kısa koyu yeşil pelerini ise arkasında dalgalanır şekilde betimlenmiştir. Sağ elinde bir orak, sol elinde ise buğday başağı tutmaktadır. Orak tuttuğu elinin hizasında ise yerde bir sepet bulunmaktadır. Bütün bu orak, tahıl demeti ve sepet hasat dönemini göstermektedir. Güney duvarda yer alan diğer bir yeşil çelenkte ise yeşil elbise giymiş bir Eros figürü daha yer alır (Res. 16). Baş sağına dönük olarak resmedilen bu figürün yanında ilkbahar anlamına gelen *EAP* yazısından dolayı burada *İlkbahar Mevsiminin* sembolize edildiği anlaşılmıştır. Kış ile ilkbahar arasındaki kırmızı kare içerisinde ise kırmızı bir elbise giyen, uzanmış genç bir Eros figürü daha sahnelenmiştir (Res. 17). Sol elinde budama bıçağı olan bu figür, *Sonbahar Mevsimi* olarak tasvir edilmiştir<sup>16</sup>. Oldukça fazla tahrip olsa da tonozun tam ortasında yine yeşil çelenk içerisinde, yanındaki *AIW[N]* yazısından anlaşıldığı kadarıyla *Aion*'u temsil eden, cepheden bir erkek büstünün omzuna ve sakalına dair izler görülebilmektedir (Res. 14)<sup>17</sup>.

Mevsimler tasvirli bu freskin yanı sıra mezarın yine güney duvarında, büyük bölümü tahrip olmuş olsa da başını sağına doğru çevirmiş, kırmızı tunik giymiş genç bir erkek tasvirinin olduğu görülmüştür. Başındaki kanatlı şapkası ve sol tarafındaki *EPMHC* yazısından dolayı bunun mezar süslemelerinde sıkça gösterilen *Hermes Psychopompos* olduğu anlaşılmaktadır (Res. 18). Başının sola doğru çevrilmiş olması ve baktığı yönde bulunan *XH* harfleri burada bir başka figürün daha varlığına işaret eder<sup>18</sup>. Bu harfler, muhtemelen ölen kişinin ruhunu temsil eden *Psyche* yazısının son iki harfi olmalıdır. *Hermes*'in batısında ise çıplak kanatlı bir başka figür daha yer alır. Kıvrıkcık saç ve kanatları bulunan bu figürün yanındaki yazıdan *pothos* yani özlem olduğu anlaşılmıştır. 2. Mekân'ın batı duvarında, kapı üzerinde yer alan freskte betimlenen çift ise, mezar sahibi olmalıdır. Erkek figürü bir kline üzerinde sol koluna yaslanarak uzanmış

13 Calza 1940, 118, 138, 140; Hanfmann 1951, 150.

14 Alföldi-Rosenbaum 1971, 80; Russell 1977b, 54; Russell 1980a, 173.

15 Russell 1977b, 55; Russell 1980a, 173.

16 Russell 1977b, 55; Russell 1980a, 172.

17 Mevsimler ve Aion ilişkisi için bk. Ako-Adounvo 1991, 65. Ayrıca buradaki yazıtları okuyan ve elde ettiği bilgileri bizlerle paylaşan Sayın Doç. Dr. Mehmet OKTAN'a çok teşekkür ederiz.

18 Russell 1977b, 52; Russell 1980a, 173.

vaziyette, arkasında ise eşi yarım figür şeklinde tasvir edilmiştir (Res. 19). Çünkü kadının vücudunun büyük bölümü kocasının arkasında kalmaktadır. Erkeğin uzandığı klinenin etrafında ise serpiştirilmiş çiçek bezemeleri görülür. Her iki figür de beyaz elbiselidir. Kadın figürü, kırmızı işlemeli yastığa yaslanmış ve başına da kocasının sol elinde taşıdığı çelenge benzer bir çelenk takmış şekilde betimlenmiştir. Bu sahnenin hemen üst tarafında *O BIOC TAYTA* yani *yaşamın hepsi budur* yazan iki satırlık bir yazıt yer almaktadır<sup>19</sup>. Yine kuzeyde, yukarıda ek oda/eksedra diye bahsedilen kısımda da fresk süslemeleri mevcuttur<sup>20</sup> (Res. 20). Bu fresklerin çoğu tahrip olduğu için ikonografisi tam olarak belirlenememektedir. Ancak var olan alanlardaki figürlerden ve bezemelerden yola çıkılarak bir takım bilgiler elde edilmiştir. Bu ek odanın kuzeyinde ve doğusunda, hediye tepsileri taşıyan hizmetçiler tasvir edilmiştir. Figürlerde kırmızı, kahverengi ve mavi gibi renkler tercih edilmiştir. Figürler arasına serpiştirilmiş çiçek motifleri işlenmiş olup bu bitkisel bezemenin genele yayıldığı görülmektedir. İnsanların çiçekler arasında betimlenmesi, ikonografide ölen kişinin cennette olduğunun bir göstergesi olarak bilinmektedir<sup>21</sup>. Kuzeydeki hizmetçiler kıvrık saçlı ve bileklerine kadar inen uzun tunik giymişlerdir. Elleri kadar uzanan elbisenin altında sepet veya kâse içinde muhtemelen meyve ya da çiçek taşıdıkları düşünülebilir. Bu hizmetçilerden en sağda olanı bir erkek figürü olup diğer kadın hizmetçilere göre daha kısa bir tunik giymiştir. Bu figürün de kıvrık olarak işlenen saç omuzlarına kadar inmektedir. Bu erkek hizmetçi olasılıkla elindeki kâse veya sepetin içerisinde bir şeyler taşıyor olmalıdır<sup>22</sup>. Tüm bunlar ikonografik anlamda bu freskte ölen kişinin cenaze yemeği sahnesinin tasvir edildiğine işaret ettiğini akla getirmektedir. Fresk, söz konusu figürlerin havada uçar şekilde betimlendiği ve bunun da cennet ile ilişkilendirildiği Kerç'teki bir mezarın tavanında yer alan fresk ile karşılaştırılabilir<sup>23</sup>. Burada da serpiştirilmiş çiçekler ve festonlar arasında kanatlı ve uçan figürler bulunmaktadır. Yine Kerç'te Soracos Mezarı'nda<sup>24</sup> aynı şekilde çiçekler arasında kline benzeri bir yerin üzerinde yatan bir erkek figürü ve klinenin etrafında ise yine hizmetçilerin betimlenmiş olduğu görülmektedir<sup>25</sup>. Söz konusu fresklerin genel ikonografisi ve işleniş biçimlerine bakılacak olursa bunlar en erken MS 250 dolaylarında, en geç ise MS 300 civarında yapılmış olmalıdır<sup>26</sup>.

*B I 16.Nolu Tonozlu Mezar*'daki ön odalardan/antrelerden birisi olan 2. Mekân'ın zemini mozaik ile süslenmiştir (Res. 21). Dikdörtgen biçimli mozaik'in ölçüleri 2,62x1,60 m'dir. Bu zemin mozaik'i mavi, pembe ve beyaz renkli tesseralar kullanılarak yapılmıştır. Mozaik'in merkezinde, iki tarafı "S" şeklinde spiral kulplu ve gövdesi yivli bir kantharosun içinden fıskıran asma ve üzüm dalları betimlenmiştir<sup>27</sup>. Bu merkezdeki motifin her iki tarafında da eşkenar dörtgen içerisinde dört yapraklı rozet motifi vardır. Merkezdeki panoları dışta dikdörtgen beyaz bir kuşak, bu kuşağın dışında ise ters-düz çan motiflerinden oluşan bir süsleme grubu çevrelemektedir.

19 Russell 1977b, 54; Russell 1980a, 173.

20 Rosenbaum 1971, 21-25. Russell 1977b, 55-56.

21 Rosenbaum 1971, 21-22; Russell 1977b, 55-56.

22 Rosenbaum 1971, 22.

23 Rostovtsev 1913, lev. LXIII.

24 Rostovtsev 1913, 137; Calza 1940, 142.

25 Rosenbaum 1971, 23-24.

26 Alföldi-Rosenbaum 1971, 24-25.

27 Campbell 1998, 55.

Tüm bu panoları ise en dışta testere ağız motifli bir bordür sınırlandırmaktadır. Mozağin batısında, daha kısa bir parça üzerinde ise her iki uçta ortasında pelta motifli olan birer daire süsü bulunmaktadır. Mozaik üzerindeki bezemeler, Anemurium Sivil Yapılar'ındaki (II 4W) ve Anemurium Palaestrası'ndaki mozaiklere benzer özellikler sergilemektedir. 2. Mekân'ın zeminini süsleyen söz konusu tüm bu bezemeler mozağin MS 250 yılında yapılmış olabileceğine işaret etmektedir<sup>28</sup>.

2. Mekân'ın batısındaki bir kapı<sup>29</sup> ile 3. Mekân'a geçilmektedir (Res. 22). Burası bir mezar odasıdır. Kuzey-güney yönlü inşa edilen mezar odasının duvarları kireç harçlı siva ile kaplı olup tonozlu bir üst örtüye sahiptir. 7,20x3,20 m ölçülerinde mekânın iç yüksekliği 3,15 m'dir. Mezar odasının batısındaki girişin hemen üstünde taş ya da ahşap bir lento kullanıldığını düşündüren izler mevcuttur. Zemin tahrip olan mekânın kuzey kısmında, kemerli iki adet arkosol<sup>30</sup> bulunmaktadır. A Bölümü'nde 3. Mekân'ın üst katında bulunan oda, 4. Mekân (3,40x7,20 m) olarak adlandırılmıştır (Res. 23). Günümüzde büyük oranda tahrip olan mekânın üst örtüsünün tonoz olduğu düşünülmektedir<sup>31</sup>. Dikdörtgen biçimli bu mekânın kendi içerisinde iki ayrı odası olduğu görülmektedir. Güneyde yer alan bölüm 4A Mekânı, kuzeyde kalan bölüm 4B Mekânı olarak adlandırılmıştır (Res. 8). Bu iki mekân arasındaki bağlantı 1,01x0,83 m ölçülerindeki bir açıklıkla sağlanmaktadır.

4A Mekânı, 3,40x4,10 m ölçülerinde olup güney duvarı fazlaca tahrip olmuştur. Mekânın zeminini beyaz, mavi, pembe, turuncu ve kırmızı renkli tesseralardan yapılmış mozaikle kaplıdır. Mozaik üzerinde tamamen geometrik bezemelerden oluşan bir süsleme hakimdir. Mozağin merkezinde iç içe geçmiş üç adet 8 (sekiz) rakamından oluşan düğüm motifli ile, bu motifin hemen yanında üst üste sekizgenler içerisinde sıralanmış 4 adet rozet süsü bulunmaktadır. Merkezin büyük bölümünü kaplayan düğüm motifinin iki köşesinde *pelta*, diğer iki köşesinde ise *labrys* (çift ağızlı balta) süslemesi yer alır. Mozaığı yan yana sıralanmış baklava dilimi motifinden oluşan bir bordür çevrelemektedir. Bu bordürde koyu mavi ve beyaz renkli tesseralar kullanılmıştır. Merkezdeki geometrik bezemelerin büyük bölümü tahrip olduğu için ne yazık ki günümüze ulaşamamıştır<sup>32</sup>. Buradaki motiflerin yakın benzerleri ise Cyrene'de<sup>33</sup> (MS 2. yüzyıl sonu-3. yüzyıl başı), Sousse'de<sup>34</sup> (MS 3. yüzyılın ortaları) ve Timgad'ta<sup>35</sup> (MS 4. yüzyıl) bilinmektedir. Benzer örneklerden yola çıkarak bu mozaik zeminin MS 325-350 yılları arasına ait olabileceğini söyleyebiliriz.

2,70x3,40 m ölçülerindeki 4B Mekân'ının kuzey duvarında yarım daire formlu iki niş<sup>36</sup>, batı duvarında ise kare bir niş<sup>37</sup> bulunmaktadır. Bu nişin hemen üstünde pişmiş toprak bir künk

28 Campbell 1998, 57-58.

29 2. Mekân'a ulaşımı sağlayan giriş, 1,20x2,30 m ölçülerindedir.

30 Arkosollerden batıda olanı, 1,30x0,90x0,50 m ölçülerinde, doğudaki ise 1,30x0,90x0,50 m ölçülerindedir.

31 Mekânın korunan en yüksek kısmı 3,80 m'dir.

32 Campbell 1998, 55-56.

33 Mingazzini 1966, lev. X.2.

34 Foucher 1960, lev. III

35 Foucher 1960, lev. VIII.b.

36 Kuzey duvarındaki niş, 0,50x0,55x0,25 m ölçülerindedir.

37 Batı duvarındaki niş 0,85x0,55x0,25 m ölçülerindedir.

parçası yer almaktadır. Bahse konu bu künkten dolayı kare nişin bir libasyon alanı olarak düzenlenmiş olabileceğini söyleyebiliriz. Bu nişin hemen kuzeyinde ise üst kata batıdan girişin sağlandığı bir açıklık bulunmaktadır. Mekânın doğu duvarı üzerinde 5. Mekân'a (1.55x0.55 m) girişi sağlayan bir başka açıklık daha vardır. 4B Mekânı'nın da zemini, beyaz ve mavi renkli tesseralar kullanılarak yapılmış mozaikle kaplıdır. Mozaığın merkezinde, altı adet sekizgen içerisinde balık ve kuş motifleri görülmektedir. Balık ve kuş motiflerinin bulunduğu sekizgenlerin etrafında ise üçgen ve kare gibi geometrik motifler bulunmaktadır. Merkezdeki bu süslemeleri, testere dişi şeklinde verilmiş üçgenlerden oluşan dikdörtgen bir kenar bandı çevrelemektedir. Bu mozaığı en dışta ise makara-boncuk dizisinden oluşan süslemelerin bulunduğu dikdörtgen bir bordür sınırlandırmaktadır. Ayrıca bu mekândaki motifler, Anemurium Halk Hamamı, Anemurium Palaestrası ve Anemurium A III 5 Mezarı'ndaki mozaikler<sup>38</sup> ile benzerlikler göstermektedir. Diğer taraftan benzer motifler, Antakya'da<sup>39</sup> MS 3. yüzyılın sonlarında MS 4. yüzyılın başlarında da görülür. Bu benzerliklerden yola çıkılarak mozaikli bölümün tarihi için MS 350 tarihi önerilmektedir<sup>40</sup>.

Mezarın üst katında, 4. Mekân'ın doğusundaki 5. Mekân, kabaca 3,50x4,10 m ölçülerindedir (Res. 5, 8). Mekânı çevreleyen sınır duvarları maalesef yok olmuştur. Bu sebeple mekân hakkında çok fazla bilgi edinebilmek mümkün değildir. Bu mekâna geçiş 4B Mekânı içerisinden sağlanmaktadır. Eski kazı ekibi tarafından yapılan çalışmalarda mekânın kuzeybatı köşesinde parça halinde beyaz, koyu mavi ve pembe renkli tesseralardan yapılmış zemin mozaığı kalıntısının bulunduğu belirtilmektedir. Bir köşe parçası olduğu ifade edilen bu mozaik üzerinde tıpkı 2. Mekân zemin mozaığında olduğu gibi bir kantharos ve bu kaptan çıkan sarmaşık motifi olduğu söylenmektedir. O yıllarda yapılan restorasyon çalışmaları sırasında söz konusu mozaik zemin parçası kaldırılarak, alt kattaki mekânın yağmur sularından korunması amacıyla 5. Mekân'ın zemini çimento esaslı harçla kaplanmıştır. Diğer taraftan üst kattaki mekânlara girişin 4. Mekân tarafında olduğu göz önüne alındığında ve 5. Mekân'ın da diğer mekânlardan ayrı inşa edilmediği düşünüldüğünde, eski kazı döneminde tespit edilen bu parça şeklindeki mozaik kalıntısının MS 350'li yıllarda yapılmış olması kuvvetle muhtemeldir<sup>41</sup>.

*B I 16.Nolu Tonozlu Mezar*'ın kuzeyindeki B Bölümü'nde, küçük bir ön oda (antre/hol) yer almakta olup 6. Mekân olarak adlandırılmıştır (Res. 24-25). 1,70x2,50 m ölçülerindeki mekânın güney ve doğu beden duvarları dışında kalan kısmı oldukça tahrip olmuştur. Bu sebeple üst örtüsü bilinmemektedir. Odanın doğu beden duvarında bir niş<sup>42</sup> bulunmaktadır. Mekâna giriş doğu yönündeki merdivenle sağlanmış olup muhtemelen birkaç kez onarım görmüştür<sup>43</sup>. Ancak günümüze sadece 4-5 basamağına ulaşabilmiştir<sup>44</sup>. 6. Mekân'ın batısında ise muhtemelen libasyon için kullanılan 1,40x0,50 m ölçülerinde basamak şeklinde bir bölüm vardır. 7. Mekân'a geçişin (0,50x0,50 m) hemen önünde bulunan bu libasyon basamağı ilk ortaya çıkartıldığında

38 Campbell 1998, 58.

39 Levi 1947, lev. XCIII.

40 Campbell 1998, 58.

41 Campbell 1998, 58.

42 Niş, 0,35x0,65x0,30 m ölçülerindedir.

43 Merdiven kısmının günümüze ulaşan toplam uzunluğu 2,00 m, genişliği ise 0,90 m dir.

44 Basamaklar ortalama 0,30x0,35x0,45 m ölçülerindedir.



üzerinde pişmiş toprak bir künk<sup>45</sup> (libasyon deliği) ile bir mozaik kalıntısı tespit edilmiştir. Fakat yeni kazı döneminde hem mozaik kısmının hem de libasyon deliğinin ne yazık ki tahrip olduğu ve günümüze ulaşmadığı tespit edilmiştir. Diğer ön odalarda olduğu gibi 6. Mekân'ın zemini de 2,40x160 m ölçülerinde mozaikle kaplıdır (Res. 26). Bu mozaikteki 1,90x1,10 m ölçülerinde ana panoda, siyah benekli bir leopar ile kanatlı Eros arasındaki mücadele işlenmiştir. Sahnede uzun, kalkık kuyruğa sahip gri ve siyah benekli bir leoparı mızraklayan kanatlı Eros tasvir edilmiştir. Eros, kısa bir tunik ve koyu mor renkli sandalet veya ayakkabı giymektedir. Arkasında stilize bir ağaç motifi bulunmaktadır. Ana panoyu ilk önce iki kollu giyoş (örgü) motifli bir bant kuşağı çevreler. Bu bant kuşağını da testere dişi şeklinde verilmiş üçgenlerden oluşan bir kenar bandı kuşatır. Mozaığın 1,07x0,50 m ölçülerindeki ikinci panosunda ise geometrik ve üçgen bezemeler vardır. Bu bezemelerde herhangi bir perspektif gözlenmezken, dikdörtgen panelin içerisinde üçgenler ve ortada bir daire süsü görülür. Bu panelin hemen üstünde, batıdaki üçüncü panoda (0,92x0,44 m) yine dikdörtgen bir panelin içerisinde kenarlarda üçgen, ortada ise elmas motifleri görülmektedir. Bahse konu mozaik zemin üzerinde açık pembe, açık mavi, lacivert, beyaz, mor ve beyaz renkte tesseralar kullanılmıştır. Mezar odasının hemen önündeki alanda bulunan bu av sahnesiyle Kilikya'nın başka yerlerinde, özellikle Adana'da<sup>46</sup> ortaya çıkarılan MS 250-320 yıllarına ait örnekler paralellik gösterir. 6. Mekân'ın zemininde yer alan söz konusu mozaığın tarihi için yaklaşık MS 300 yılı önerilmiştir<sup>47</sup>.

6. Mekân'ın batısında bulunan mezar odası diğer bir deyişle 7. Mekân 2,75x2,40 m ölçülerinde olup yüksekliği 2,80 m'dir (Res. 27). Mezar odasına giriş, mekânın doğusunda yer alan 0,50x0,50 m ölçülerindeki bir açıklıktan sağlanmaktadır. Geçmiş yıllarda sağlam durumda olan üst örtü 1998 yılında maalesef yıkılmıştır. Tüm bu olumsuzluklara rağmen eldeki veriler mezar odasının tonoz bir üst örtüye sahip olduğunu göstermiştir<sup>48</sup>. Mezar odasının batısında, alt kısmı sıva ile kaplanmış bir arkosolün izleri mevcuttur<sup>49</sup>. Mekânın zemininde beyaz, açık mavi ve lacivert renkli iri tesseralar kullanılmak suretiyle yapılmış bir mozaik bulunmaktadır<sup>50</sup>. Mozaikte beyaz zemin üzerine açık mavi ve lacivert renkli küçük boyutlu elmas motifi işlenmiştir. Başlangıçta tek parça olarak döşenmiş olan bu mozaik zeminin, üzerine sonradan ince bir duvar inşa edildiği ve bu yüzden de ikiye bölündüğü anlaşılmaktadır. Böylece 2,13x1,26 m ölçülerindeki dikdörtgen şeklinde mozaığın güneyde kalan kısmı 0,83x1,26 m, kuzeyde kalan kısmı ise 1,30x1,26 m'dir. 6. Mekân'daki mozaığe göre bu mozaığın hem daha sade bir süsleme anlayışına hem de özensiz bir işçiliğe sahip olduğunu söyleyebiliriz.

Yukarıda anlatılan mekânların yanı sıra 7. Mekân'ın üst katında bir mezar odası (8. Mekân) daha olmalıydı. Ancak ne yazık ki 1998 yılında bu mekânın güney beden duvarı dışında kalan bölümleri tamamen yok olmuştur<sup>51</sup> (Res. 28). Bu yüzden mekânın tam ölçüleri kesin olarak tespit edilememekle birlikte, yapıdaki diğer mekânlardan yola çıkarak yaklaşık 2,30x2,65 m boyutlarında ve 2,10 m yükseklikte olması gerektiğini söyleyebiliriz. Ayrıca muhtemelen to-

45 Yaklaşık 0,50 m uzunluğunda olduğu ifade edilmektedir.

46 Budde 1972, 26-27.

47 Campbell 1998, 58.

48 Campbell 1998, lev. 236.

49 Mezar odasının batı bölümünde bulunan arkosol, yaklaşık 2,25x1,30x1,10 m ölçülerdedir.

50 Campbell 1998, 56.

51 Campbell 1998, lev. 228-229.

nozlu bir üst örtüye sahip olmalıydı. Günümüze ulaşan kalıntılardan yola çıkılırsa bu mekân büyük olasılıkla iki ayrı kullanım ve inşa evresine sahip olmalıdır. Mekan ilk evrede mozaikle kaplı iken daha sonra bu mozaığın üzeri kalın bir sıva tabakası ile örtülmüş ve muhtemelen bir köşesine de küçük bir arkosol yapılmıştır. Bu durum belki de mekânın son dönemde bir mezar odasına dönüştürüldüğünü akla getirmektedir. Mekâna giriş ile ilgili olarak ise batı yönündeki mezar kompleksini yağmur sularından korumak için yapılmış olan kanalın üstünden mi yoksa doğu yönündeki basamaklar aracılığıyla mı sağlandığı konusu hala belirsizliğini korumaktadır.

### İnşa Evreleri

*B I 16 Nolu Tonozlu Mezar*, birden fazla inşa evresine dair kanıtlar sunması ve diğer mezarlara nazaran oldukça iyi korunmuş fresklere ve mozaiklere sahip olması bakımından oldukça önemlidir. Yerel moloz taşından inşa edilen bu mezar, ikinci katına rahat erişim sağlanması amacıyla oldukça dik bir yamaca inşa edilmiştir. Yapının güneydeki A Bölümü ile kuzeydeki B Bölümü arasında herhangi bir bağlantı olmayıp, sadece ortak bir duvar bulunmaktadır. Birden çok mekâna sahip olan bu kompleks yapının mimari özelliğine, zemin mozaiklerine ve fresklerine dayandırılarak belirlenmiş olan inşa evreleri şu şekildedir:

**1. Evre:** Mezarın A Bölümü'nün güneydoğusunda bulunan ve 2021 yılı kazılarında mezar odası olduğu anlaşılan tek odalı küçük ölçekli mezar odası olan 1. Mekân'ın, en erken inşa evresine ait olduğu görülmüştür. Bununla birlikte 1. Mekâna bitişik olan yapılan 3. Mekân ile duvarları freskle süslenmiş olan 2. Mekân da ilk inşa evresi içerisinde değerlendirilebilir. Bu mekânların tamamının üst örtüsü beşik tonozludur. İlk evre olarak tanımlanan mekânların yaklaşık MS 250'li yıllarda inşa edilmiş olabileceği düşünülmektedir.

**2. Evre:** Mezarın B Bölümü'nün alt katında yer alan 6. ve 7. Mekânlar yapıya ikinci inşa evresinde eklenmiş olmalıdır. 6. Mekân'da yer alan ve MS 325 yıllarına tarihlendirilen zemin mozaığı, yapının ikinci inşa evresinin belirlenmesinde önemli bir unsurdur. Buradan yola çıkarak muhtemelen bu mekânlar yapıya MS 4. yüzyılın ilk çeyreğinde eklenmiş olmalıdır.

**3. Evre:** Mezara yapının üçüncü inşa evresinde A Bölümü'nün ikinci katında yer alan 4A ve 4B Mekânı ile 5. Mekân'ın eklenmiş olabileceği düşünülmektedir. İkinci kata erişim için batıdaki yamaç ve yine batı duvarı üzerindeki bir kapı kullanılmış olmalıdır. Bununla birlikte her iki kat arasında bir kapının olmaması oldukça dikkat çekicidir. Bu da söz konusu bölümlerin üçüncü bir inşa aşamasında yapılmış olabileceğine işaret etmektedir. Mezarın 4A, 4B ve 5. Mekân'ında yer alan zemin mozaikleri, bu inşa evresinin tarihlendirilmesi için en somut verilerdir. Söz konusu bu mozaiklerden yola çıkarak üçüncü inşa evresi için MS 4. yüzyılın ortaları önerilebilir.

**4. Evre:** Bu evrede A Bölümü'ndeki 2. Mekân'ın kuzeyine içi fresklerle süslenmiş eksedra şeklinde bir oda eklenmiş, kısa bir süre sonra da dışarıdan yan tarafına bir merdiven yerleştirilmiştir. Ayrıca yine bu evrede B Bölümü'nün alt katının kullanım dışı kaldığı ve daha sonraki bir süreçte ise B Bölümü'nün ikinci katına 8. Mekân eklendiği görülmüştür. Bu mekâna ulaşım 2. Mekân'ın kuzeyindeki eksedraya dışarıdan eklenen merdiven ile sağlanmış olmalıdır. Bir başka ifade ile merdivenin eklenmesindeki asıl gaye belki de 8. Mekân için olmalıdır.

### Ölü Gömme Geleneği

Anemurium Nekropolü'nde mezarlara gömülen kişilerin kimlikleri ile ilgili olarak sadece AVII 4 Tonozlu Mezar'ın kapısında yer alan ve o mezara gömülen aile üyelerinin isimlerinin olduğu

yedi satırlık yazıt içeren bir lento bloğu bilinmektedir<sup>52</sup>. Şehrin farklı yerlerinde, örneğin kiliselerde, üzerinde isimlerin yer aldığı zemin mozaikleri vardır. Muhtemelen nekropolde de mezar sahiplerinin kimlikleri ile ilgili yazıtlar olmalıydı fakat bunların birçoğu yağmalanmış veya kireç yapımında kullanılmış olmalıdır. Diğer taraftan *B I 16 Nolu Tonozlu Mezar*'ın 2. Mekânı'nda karı-koca bir çifti tasvir eden bir duvar freski bulunmaktadır. Ancak bunların da kimlikleri ile ilgili herhangi bir yazıt yoktur. Mezarın kimler tarafından kullanılmış olduğu ile ilgili soruların yanı sıra bir diğer önemli husus, mezarlardaki ölü gömme geleneği ve gerçekleştirilen ritüellerdir. Öncelikle mezarlarda *inhumasyon* ya da *kremasyon* gömü geleneklerinden hangisinin tercih edildiği üzerinde durmak gerekir. Anemurium Nekropolü'ndeki mezarların büyük çoğunluğu beşik tonozlu mezar odalarıdır ve içlerinde klineler yer alır. Ancak Anemurium'daki mezarların tamamının içi boş olduğundan, mezarlarda gömü geleneği ile ilgili somut verilere ulaşamamıştır. Bunun yanı sıra antik kentte çok az sayıda ostheth parçasının bulunması az da olsa kremasyon gömü geleneğinin olabileceğini düşündürmekle birlikte mevcut mezarların tamamında klinelerin bulunması ağırlıklı olarak *inhumasyon* gömü geleneğinin tercih edildiğini işaret etmektedir. B I 16 Nolu Tonozlu Mezar'ın alt ve üst katlarında yer alan ve ön oda olarak adlandırılan mekânlar, ölü gömme geleneği içinde gerçekleştirilen törenlerin yapıldığı alanlar olarak değerlendirilmelidir. Nitekim ek oda/eksedra olarak ifade ettiğimiz mekânın iki farklı duvarında işlenen konular temelde ölü yemeği<sup>53</sup> sahnesini işaret etmektedir. Kline üzerine uzanan bireylerin olduğu ve ona sunular yapan hizmetçilerin bulunduğu sahneler, Helenistik Dönem'den itibaren mezar stellerinde oldukça fazla işlenen konulardan biri olmuştur<sup>54</sup>.

Anemurium Nekropolü'ndeki mezarlarda bulunan gösterişli ön odalar insanların ölümleri anmak için bir tür dinî tören yapmak üzere toplanabileceği özel alanlardı. Bunlar freskler ve mozaiklerle süslenmiş odalardır. Ayrıca bu gösterişli salonlar, kentin zenginliğiyle ve nüfus artışıyla ilişkilendirilebilir. Mezarların ilk evresinde özel mekânların olmaması, olasılıkla törenlerin herkese açık biçimde görkemli ve şaşalı gerçekleştirildiğini düşündürmektedir. İkinci evrede ise abartılı törenlerden vazgeçildiği daha çok aileyi merkeze alan içe dönük bir anlayışın hakim olduğu, buna bağlı olarak da mezarların kendi bünyesinde özel odaların oluşturulduğu söylenebilir<sup>55</sup>. Özellikle ele aldığımız mezarın alt ve üst kattaki ön oda girişlerinin farklı yönde olması da ritüellerin aile içinde gerçekleştirildiğini destekleyen önemli bir veri olarak ele alınmalıdır. Burada ölü gömme geleneği içinde tüm toplumdan daha çok aileyi merkeze alan bir anlayış vurgulanmaktadır. Ritüellerin aile içinde gerçekleştirilmesi ve buna yönelik mimari eklentilerin yapılmış olması, MS 4. yüzyılın ilk yarısına tarihlenen mezarın üçüncü kullanım evresinde inanç sisteminde bir değişikliğe gidilmiş olabileceği ile açıklanabilir. Milano Fermanı'nda (MS 313) alınan hoşgörü kararı bir çıkış noktası olarak değerlendirilebilir. Burada hoşgörünün olması Hristiyanlığın kısmen kabul gördüğünü ve halk arasında yayılım alanı bulduğunu da işaret eder. Dolayısıyla inanç sisteminde Pagan inancından Hristiyanlığa geçiş oldukça önemli bir değişimdir. Ancak toplumların inanç sistemlerinin değişmesine paralel olarak geçmişten gelen kültürün hemen terk edilmediği de bilinen gerçeklerden biridir. Özellikle Pagan ve Hristiyan gömü ritüelleri karşılaştırıldığında, erken Hristiyanların Pagan veya Musevi adetlerini devam ettirdiği, ancak kendilerini diğerlerinden bağımsız bir grup olarak ayırmak için kendi âdetle-

52 Russell 1976a, 95.

53 Toynbee 1971, 50.

54 Pfuhl-Möbius 1979, 353.

55 Tekocak-Eliüşük 2022, 151.

rini oluşturmaya çalıştıkları görülmektedir<sup>56</sup>. Bu değerlendirmeler ışığında özellikle gömü geleneği içinde oluşturulan mekânların mezarlara eklenmesi de bu anlayışla ilişkilendirilebilir.

### Sonuç ve Değerlendirme

*B I 16 Nolu Tonoğlu Mezar*, gerek mimarisi gerekse içerisinde bulunan fresk ve mozaikleriyle Anemurium Nekropolü'ndeki diğer mezarlardan ayrılmaktadır. Mezardaki fresk ve mozaiklerin kalitesi, mezar kompleksinin sahiplerinin inançları ve ekonomik durumları hakkında oldukça önemli bilgiler sunmaktadır. Yapının mimarisi, büyüklüğü ve sürekli kullanım durumu, mezar sahiplerinin oldukça varlıklı olduklarını göstermektedir. Diğer taraftan mezarda yer alan mozaik ve fresklerin yapılması için işinde uzman ve güncel konuları takip eden ustaları/sanatçıları çalıştırdıkları anlaşılmaktadır. Örneğin, bu kompleksin batı tarafına eklenmiş olan drenaj kanallarının, tepeden gelen yağmur sularından mezarın korunması amacıyla açıldığı tespit edilmiştir. Bu da mezar sahiplerinin, mezarı doğal etkenlerden koruyabilecek insanları çalıştırabilecek zenginlikte insanlar olduklarının bir başka göstergesidir. Mezarın en erken MS 250'li yıllardan başlayarak en geç MS 380'lere kadar kullanımda olması, mezarın muhtemelen bir aile tarafından birkaç nesil boyunca veya birkaç aile tarafından uzun bir süre boyunca sürekli kullanıldığına işaret etmektedir. *B I 16 Nolu Tonoğlu Mezar*'da, gömü odasından daha çok ön oda/antre yani tören salonları vardır. A Bölümü'nde 3. Mekân, B Bölümü'nde ise 7. ve 8. Mekân, mezar odası olarak kullanılmıştır. Diğerleri ise mozaik ve fresklerle süslenmiş olan küçük ziyafet salonları gibi alanlardır. Özetle bu odalar misafirleri, yaşayan akrabaları veya konukları ağırlamak için kullanılan ortak toplanma alanlarıdır. Nitekim bu odaları kullananların, diğer bir deyişle yaşayan akrabaların, ölümler yanında çok rahat oldukları anlaşılmaktadır. Fresklerin içeriği dikkate alındığında burasının sürekli yas yeri olduğuna dair düşüncelerden uzaklaşıldığı görülmektedir. Bilhassa Hristiyanlıkla veya diğer dinlerle ilişkili olabilecek herhangi bir şey görülmemesine karşın, yeni dinî düşüncelere ve değişen zamana dair açık bir anlayış görülmektedir. Anemurium *B I 16 Nolu Tonoğlu Mezar*, MS 380 yılına kadar kullanım görmüş olmalıdır. Nitekim Anemurium'daki Nekropol Kilisesi'nin en erken evresinin yaklaşık MS 400 yılına tarihlendirildiği göz önüne alınırsa, söz konusu mezar olasılıkla kentteki inanç sistemleri arasındaki değişimi yansıtan bir yapı olarak da düşünülebilir. Muhtemelen nekropol alanında bu durumu yansıtan daha birçok mezar yapısı olmalıdır. Kentteki kazı ve araştırmalar devam ettikçe bu konuda yeni bilgi ve bulgulara ulaşılabileceği şüphesizdir. Söz konusu *B I 16 Nolu Tonoğlu Mezar* günümüze ulaşan ender örneklerden birisidir.

### Yazar Katkıları/Writer Contributions

Çalışmanın Tasarlanması/ Planning of the Study	Yazar/Author-1 (%50) - Yazar/Author-2 (%50)
Veri Toplanması/Collecting Data	Yazar/Author-1 (%50) - Yazar/Author-2 (%50)
Veri Analizi/Data Analysis	Yazar/Author-1 (%50) - Yazar/Author-2 (%50)
Makalenin Yazımı/Writing the Article	Yazar/Author-1 (%50) - Yazar/Author-2 (%50)
Makale Gönderimi ve Revizyonu/ Submission of the Article and Revisions	Yazar/Author-1 (%50) - Yazar/Author-2 (%50)

Çıkar çatışması beyan edilmemiştir / The Author(s) declare(s) that there is no conflict of interest.

<sup>56</sup> Steskal 2018, 358.

**KAYNAKLAR****Ako Adounvo 1991**

Ako Adounvo, G., *The Mosaic of Neptune and the Seasons from La Chebba*, McMaster University, Hamilton.

**Alföldi 1968**

Alföldi, E., "Excavation and Restoration in Anemurium, 1966", *Türk Arkeoloji Dergisi*, XV-I, Ankara, 5-12.

**Alföldi Rosenbaum 1971**

Alföldi Rosenbaum, E., *Anamur Nekropolü (The Necropolis of Anemurium)*, Türk Tarih Kurumu Basımevi, Ankara.

**Budde 1972**

Budde, L., *Antike Mosaiken in Kilikien*, II, Aurel Bongers Recklinghausen, Germany.

**Calza 1940**

Calza, G., *La Necropoli Del Porto Di Roma Nell'Isola Sacra*, La Libreria dello stato, Roma.

**Campbell 1998**

Campbell, S., *The Mosaics of Anemurium*, Pontifical Institute of Mediaeval Studies, Canada.

**Eliüşük 2016**

Eliüşük, M., "Kilikya Bölgesi Roma Dönemi Baldaken Tipli Mezar Anıtları", *Uluslararası Genç Bilimciler Buluşması II*, Anadolu Akdenizi Sempozyumu 04-07 Kasım 2015, ed. O. Tekin, Antalya, 247-272.

**Foucher 1960**

Foucher, L., *Inventaire des mosaïques, feuille no 57 de l'Atlas archéologique: Sousse*, Institut national d'archéologie et arts, Tunis.

**Hanfmann 1951**

Hanfmann, G. M. A., *The Sarcophagus in Dumbarton Oaks* (Dumbarton Oaks Studies 2), Harvard University Press, Cambridge.

**Korkmaz-Tekocak 2023**

Korkmaz, Z.-Tekocak, M., "Anemurium Son Dönem Kazılarında Ortaya Çıkarılan A ve B Yapıları Üzerine Bir Değerlendirme", *Seleucia*, XIII, 21-42.

**Levi 1947**

Levi, D., *Antiocheia Mosaic Pavements II*, Princeton University Press, Princeton.

**Mingazzini 1966**

Mingazzini, P., *L'Isola di Giasone Magno a Cirene*, Monografie di archeologia libica, 8, L'Erma di Bretschneider, Roma.

**Oyarçin-Tekocak 2021**

Oyarçin, K.-Tekocak, M. "Anemurium Nekropol Kilisesi'nden Bir Geç Roma Definesi", *SDÜ Fen-Edebiyat Fakültesi Sosyal Bilimler Dergisi*, 52, 271-286.

**Pfuhl-Möbius 1979**

Pfuhl, E.-Möbius, H., *Die ostgriechischen Grabreliefs*, II, Mainz am Rhein.

**Rosenbaum 1964**

Rosenbaum, E., "Survey of Cities and Cemeteries in Western Cilicia", *Türk Arkeoloji Dergisi*, XIII-2, Ankara, 134-139.

**Rosenbaum 1965**

Rosenbaum, E., "The Necropolis of Anamur", *Bulleten*, C 29, S. 113, 25-48.

**Rostovtsev 1913**

Rostovtsev, M. I., *Anticnaja dekorativnaja zivopis' na jube Rossii*, Peinture décorative antique dans le sud de la Russie, Saint-Petersbourg.

**Russell 1975**

Russell, J., "Anemurium, Cilicia: The 1974 Campaign", *Echos du Monde Classique, Classical News and Views*, XIX, Canada, 4-6.

**Russell 1976a**

Russell, J., "Excavations at Anemurium (Eski Anamur 1974)", *Türk Arkeoloji Dergisi*, XXIII-1, Ankara, 93-96.

**Russell 1976b**

Russell, J., "Anemurium, Cilicia: The 1975 campaign (U.B.C.)", *Echos du Monde Classique, Classical News and Views*, XX, Canada, 18-23.

**Russell 1977a**

Russell, J., "Excavations at Anemurium (Eski Anamur)-1975", *Türk Arkeoloji Dergisi*, XXIV-2, Ankara, 133-145.

**Russell 1977b**

Russell, J., "Restoration, Conservation, and Excavation at the Necropolis of Anemurium, Turkey, 1974-1975", *Journal Field Archaeology*, 4, 1, 45-62.

**Russell 1980a**

Russell, J., "Recent Operations in the Necropolis at Anemurium", *II. Kazı Sonuçları Toplantısı*, Ankara, 171-174.

**Russell 1980b**

Russell, J., "Excavation at Anemurium (1979)", *Echos du Monde Classique, Classical News and Views*, C XXIV, S. 1, Canada, 1-10.

**Smith 1968**

Smith, L. C., "Excavation Report, Eski Anamur (Anemurium), 1967", *Türk Arkeoloji Dergisi*, XVI-I, Ankara, 137-144.

**Steskal 2018**

Steskal, M., "Ephesos'ta İnhumasyon ve Kremasyon", *Aizanoi IV, Anadolu'da Hellenistik ve Roma Dönemlerinde Ölü Gömme Adetleri Uluslararası Sempozyumu Bildiri Kitabı*, ed. E. Özer, Ankara, 357-374.

**Tekocak-Aldemir 2021**

Tekocak, M.-Aldemir, C., "Anemurium Ancient City in the Light of new Studies: 2016-2018 (Cilicia, Turkey)", *Anodos: Studies of the Ancient World*, 15/2015, Trnava, 237-252.

**Tekocak-Eliüşük 2022**

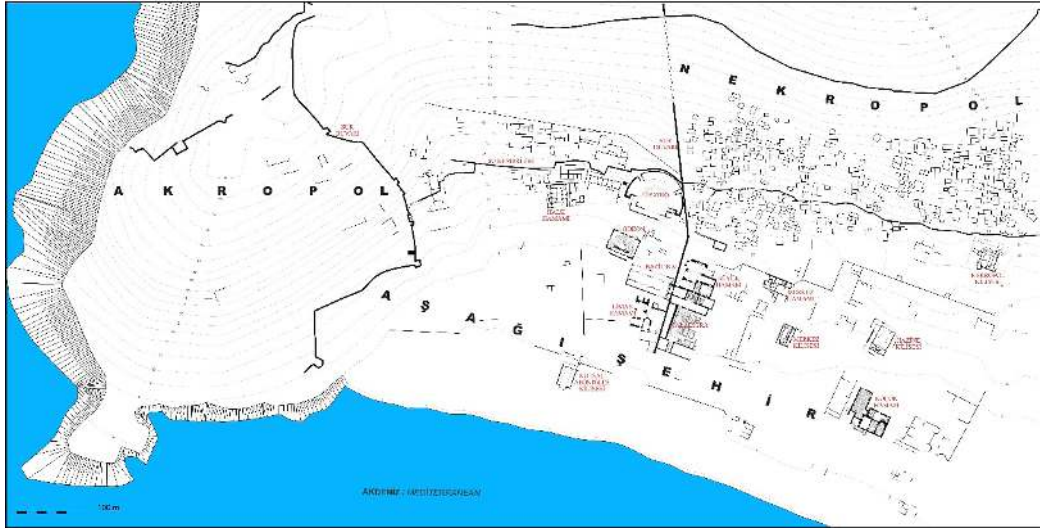
Tekocak, M.-Eliüşük, M., "Yeni Kazılar ve Araştırmalar Işığında Anemurium'dan Bir Mezar Örneği: A I 6 Nolu Mezar", *Seleuceia*, XII, 139-160.

**Tekocak 2020**

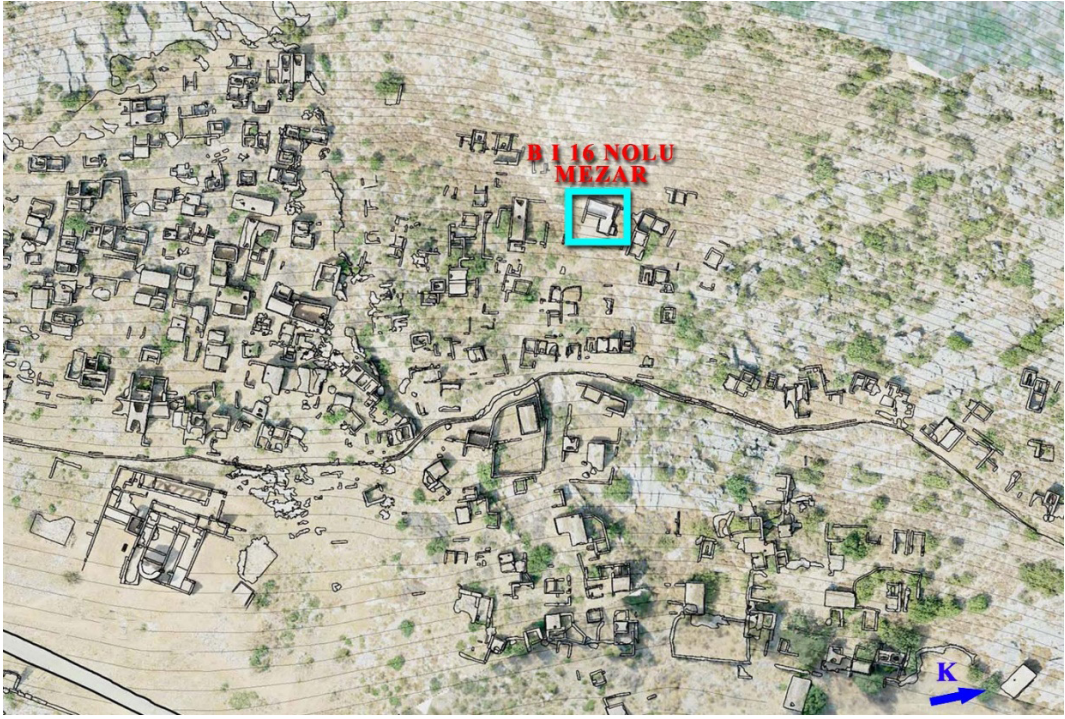
Tekocak, M., "Anadolu'nun Güneyinde bir Liman Kenti: Anemurium", *Mersin Arkeolojik Kazıları ve Araştırmaları*, Mersin, 178-209.

**Toynbee 1971**

Toynbee, J. M. C., *Death and Burial in the Roman World*, Cornell University Press, New York.

**EKLER****Resim 1:** Anemurium Kent Planı**Resim 2:** Anemurium Antik Kenti





**Resim 3:** Anemurium Nekropolü ve B I 16 Nolu Tonozlu Mezar'ın yeri



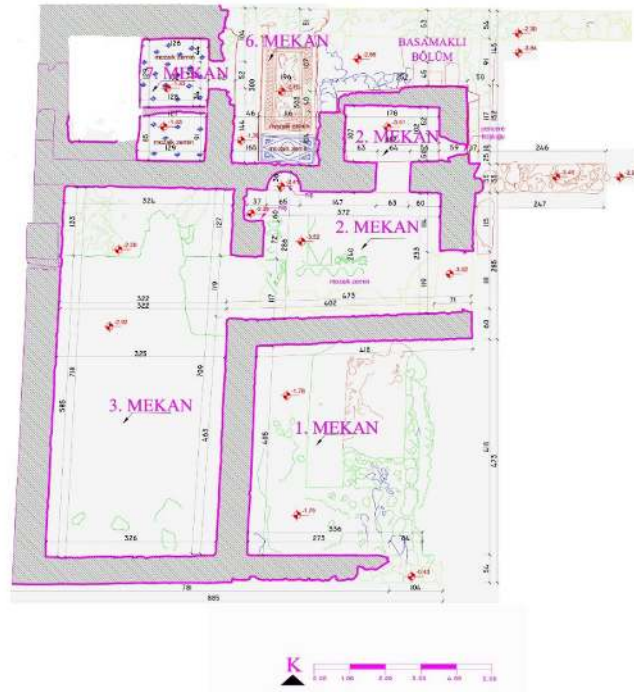
**Resim 4:** Anemurium B I 16 Nolu Tonozlu Mezar



**Resim 5:** Anemurium B I 16 Nolu Tonozlu Mezar



**Resim 6:** Anemurium B I 16 Nolu Tonozlu Mezar



**Resim 7:** Anemurium B I 16 Nolu Tonozlu Mezar, alt kat planı



**Resim 8:** Anemurium B I 16 Nolu Tonozlu Mezar, üst kat planı



**Resim 9:** Anemurium B I 16 Nolu Tonozlu Mezar, 1. Mekân



**Resim 10:** Anemurium B I 16 Nolu Tonozlu Mezar, 2. Mekân



**Resim 11:** Anemurium B I 16 Nolu Tonozlu Mezar, 2. Mekân



**Resim 12:** Anemurium B I 16 Nolu Tonozlu Mezar, 2. Mekân'ın kuzey duvarındaki freskler



**Resim 13:** Anemurium B I 16 Nolu Tonoğlu Mezar, 2. Mekân'ın güney duvarındaki freskler



**Resim 14:** Anemurium B I 16 Nolu Tonoğlu Mezar, 2. Mekân'daki fresklerin genel görünümü



**Resim 15:** Anemurium B I 16 Nolu Tonozlu Mezar, 2. Mekân, Kış ve Yaz freski detay



**Resim 16:** Anemurium B I 16 Nolu Tonozlu Mezar, 2. Mekân, İlkbahar freski detay



**Resim 17:** Anemurium B I 16 Nolu Tonozlu Mezar, 2. Mekân, Sonbahar freski detay



**Resim 18:** Anemurium B I 16 Nolu Tonozlu Mezar, 2. Mekân, Hermes ve Pothos freski detay





**Resim 19:** Anemurium B I 16 Nolu Tonozlu Mezar, 2. Mekân, evli çifti gösteren fresk



**Resim 20:** Anemurium B I 16 Nolu Tonozlu Mezar, 2. Mekân, Ek Oda'daki hizmetçiler freski



**Resim 21:** Anemurium B I 16 Nolu Tonozlu Mezar, 2. Mekân zemin mozaïği



**Resim 22:** Anemurium B I 16 Nolu Tonozlu Mezar, 3. Mekân



**Resim 23:** Anemurium B I 16 Nolu Tonozlu Mezar, 4A ve 4B Mekânı



**Resim 24:** Anemurium B I 16 Nolu Tonozlu Mezar, Basamaklı Bölüm, 6., 7. ve 8. Mekân



**Resim 25:** Anemurium B I 16 Nolu Tonozlu Mezar, 6. Mekân ve libasyon basamağı



**Resim 26:** Anemurium B I 16 Nolu Tonozlu Mezar, 6. Mekân, Kanatlı Eros ve Leopar Mozaïği



**Resim 27:** Anemurium B I 16 Nolu Tonozlu Mezar, 7. Mekân, zemin mozaiği ve arkosol izleri



**Resim 28:** Anemurium B I 16 Nolu Tonozlu Mezar, kuzeydeki mekânların yıkılmadan önceki görünümü ve 8. Mekân (Campbell 1998, Lev. 22)

